



平成29年1月31日(火)  
午前11時00分 解禁

【照会先】  
茨城労働局職業安定部職業安定課  
課長 栗原 智子  
地方労働市場情報官 神原 恵子  
電話 029-224-6218

## 県内の雇用情勢の概況（平成28年12月内容）

- 有効求人倍率は、1.29倍で、前月に比べて0.01ポイント上回りました。
- 新規求人倍率は、1.88倍で、前月に比べて0.06ポイント上回りました。
- 県内の雇用情勢は、改善が進んでいます。

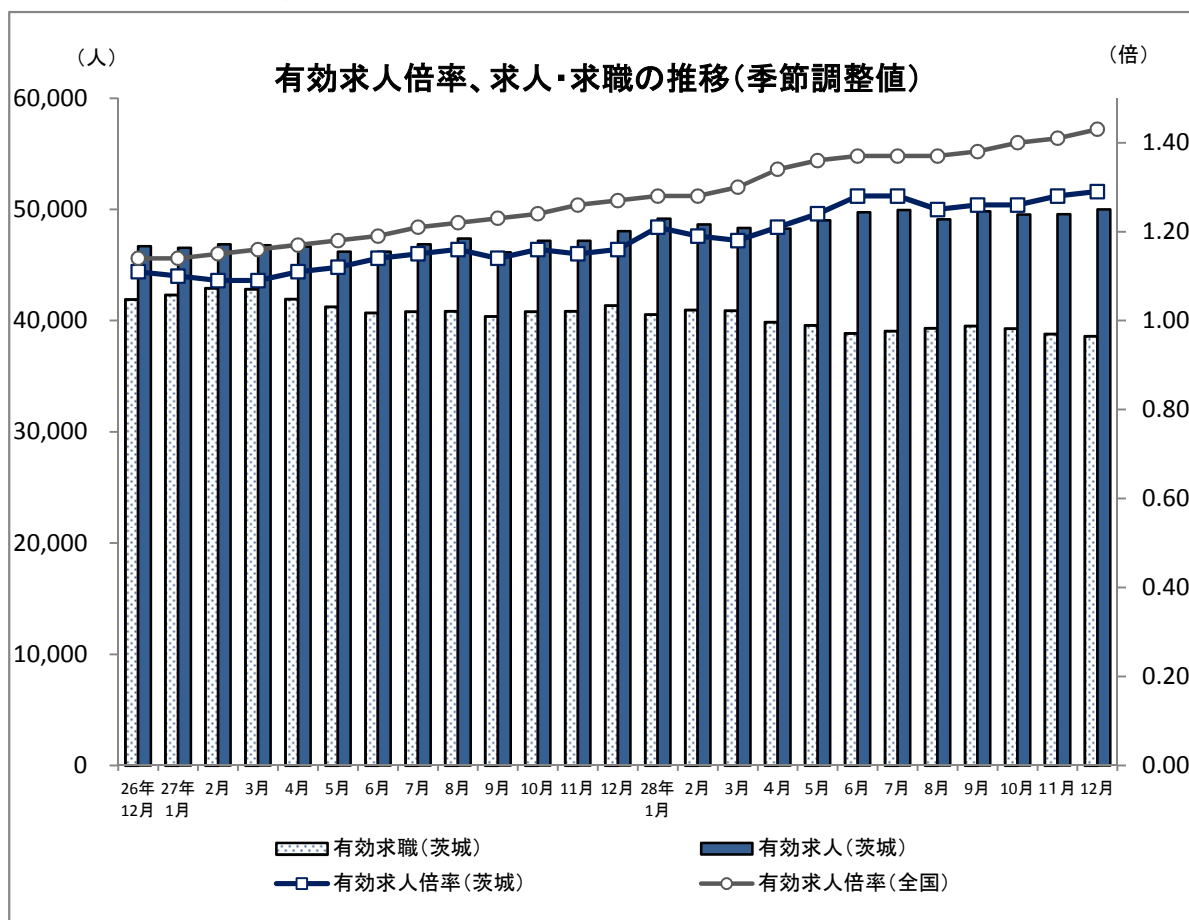
(注：求人倍率は季節調整値)

### 1 求人倍率

有効求人倍率は、1.29倍で、前月に比べて0.01ポイント上回りました。

新規求人倍率は、1.88倍で、前月に比べて0.06ポイント上回りました。

原数値では、有効求人倍率が1.41倍（前年同月差0.14ポイント増加）、新規求人倍率が2.31倍（前年同月差0.37ポイント増加）となりました。



(注) 月別の数値は季節調整値です。なお、平成27年12月以前の数値は、平成28年1月分公表時に新季節指数により改訂されています。

## 2 求人の動き

新規求人数は**15,822人**で、前年同月比5.5%増と2ヶ月連続で増加しました。

新規求人数を雇用形態別にみると、パートタイムを除く常用の求人は前年同月比1.5%の減少、常用的パートタイムの求人は同8.2%の増加となりました。

なお、正社員の新規求人は同5.6%の減少となりました。

新規求人数を産業別でみると、増加となった主な産業は「教育、学習支援業」（前年同月比27.5%増）、「卸売業、小売業」（同27.0%増）、「サービス業」（同18.8%増）、「製造業」（同14.6%増）などです。

一方、前年同月との比較で減少となった主な産業は、「宿泊業、飲食サービス業」（前年同月比21.3%減）「生活関連サービス業、娯楽業」（同20.4%減）、「情報通信業」（同18.2%減）、「学術研究、専門・技術サービス業」（同7.3%減）、「建設業」（同3.5%減）、「医療、福祉」（同3.3%減）などです。

有効求人数は**48,369人**で、前年同月比3.6%増と14ヶ月連続で増加しました。

## 3 求職の動き

新規求職申込件数は**6,841件**で、前年同月比11.5%減と3ヶ月連続で減少しました。

新規求職を雇用形態別にみると、パートタイムを除く常用が前年同月比12.5%の減少、常用的パートタイムは同10.1%の減少となりました。

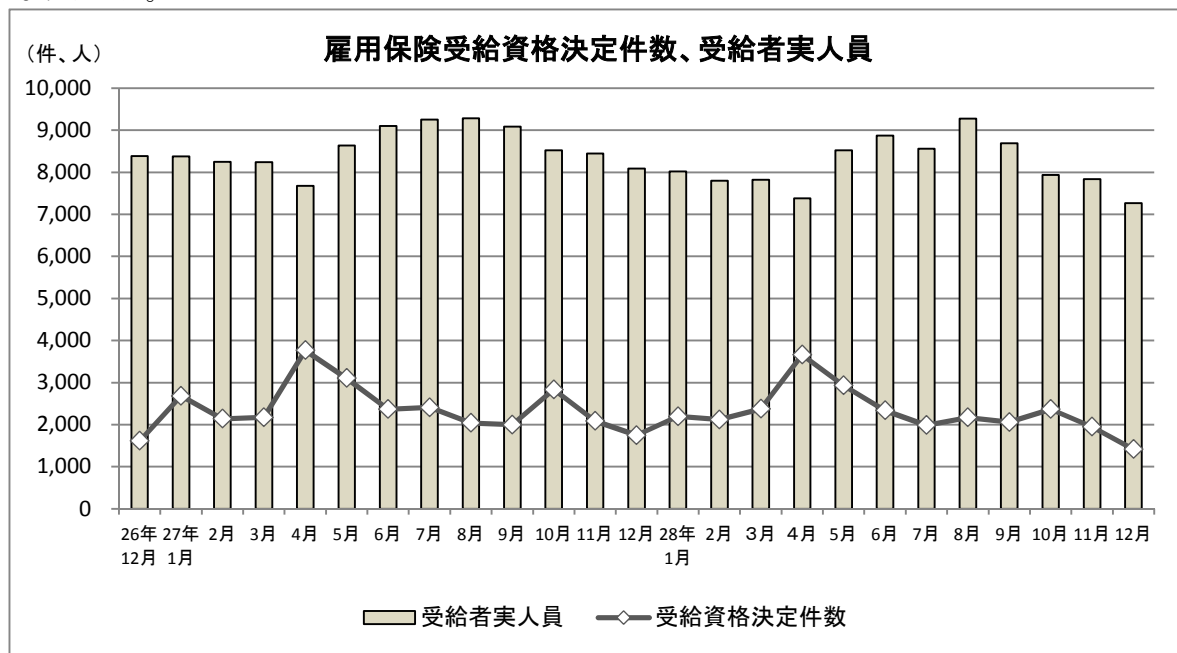
有効求職者数は**34,269人**で、前年同月比6.7%減と41ヶ月連続で減少しました。

## 4 失業の動き

失業の動きを雇用保険業務でみると、雇用保険失業給付受給資格決定件数は**1,418件**で、前年同月比18.9%減と3ヶ月連続の減少となりました。

雇用保険受給者実人員は、**7,268人**で、前年同月比10.2%減と39ヶ月連続で減少しました。

雇用保険被保険者資格喪失者数のうち事業主都合離職者数は**331人**で、前年同月比28.0%の減少となりました。



## 5 全国の動き

厚生労働省発表の平成28年12月の全国平均の有効求人倍率は1.43倍で、前月に比べて0.02ポイント上回りました。新規求人倍率は2.18倍で、前月に比べて0.07ポイント上回りました。

(注：求人倍率は季節調整値)

一般職業紹介状況推移(新規学卒者を除きパートタイムを含む)

	月間有効求職者数		月間有効求人数		有効求人倍率		新規求職申込件数		新規求人数		新規求人倍率		就職件数
	季節調整値	原数値	季節調整値	原数値	季節調整値	原数値	季節調整値	原数値	季節調整値	原数値	季節調整値	原数値	原数値
	(人)	(人)	(人)	(人)	(倍)	(倍)	(件)	(件)	(人)	(人)	(倍)	(倍)	(件)
平成23年度	-	50,842	-	35,121	-	0.69	-	12,781	-	13,613	-	1.07	3,834
平成24年度	-	48,253	-	38,569	-	0.80	-	11,967	-	14,362	-	1.20	3,862
平成25年度	-	46,730	-	40,562	-	0.87	-	11,479	-	15,150	-	1.32	3,801
平成26年度	-	43,022	-	46,385	-	1.08	-	11,079	-	17,004	-	1.53	3,677
平成27年度	-	40,969	-	47,401	-	1.16	-	10,532	-	17,174	-	1.63	3,474
27年 1月	42,327	38,755	46,543	45,912	1.10	1.18	11,173	11,947	17,178	18,337	1.54	1.53	3,003
2月	42,932	41,295	46,855	49,356	1.09	1.20	11,148	11,817	17,111	19,470	1.53	1.65	3,436
3月	42,826	44,554	46,790	50,961	1.09	1.14	10,569	12,392	16,473	17,423	1.56	1.41	5,017
4月	41,940	45,602	46,664	47,342	1.11	1.04	10,616	14,036	16,622	16,612	1.57	1.18	4,480
5月	41,260	44,021	46,193	43,665	1.12	0.99	10,666	10,504	16,499	15,095	1.55	1.44	3,540
6月	40,699	43,142	46,209	44,056	1.14	1.02	10,590	10,937	16,923	16,378	1.60	1.50	3,713
7月	40,818	41,887	46,856	45,076	1.15	1.08	10,629	10,226	17,555	17,541	1.65	1.72	3,525
8月	40,839	40,623	47,384	46,352	1.16	1.14	10,639	9,325	16,970	16,911	1.60	1.81	3,021
9月	40,372	40,083	46,152	46,409	1.14	1.16	10,147	10,089	15,769	15,679	1.55	1.55	3,355
10月	40,819	41,120	47,174	48,941	1.16	1.19	10,931	11,139	18,236	19,617	1.67	1.76	3,429
11月	40,859	39,223	47,172	47,991	1.15	1.22	10,752	8,690	16,764	16,417	1.56	1.89	2,944
12月	41,365	36,718	48,049	46,698	1.16	1.27	10,986	7,733	17,068	14,991	1.55	1.94	2,752
28年 1月	40,560	37,157	49,159	48,599	1.21	1.31	9,935	10,554	18,935	20,249	1.91	1.92	2,785
2月	40,974	39,651	48,658	51,261	1.19	1.29	10,585	11,548	16,718	18,963	1.58	1.64	3,377
3月	40,900	42,401	48,323	52,416	1.18	1.24	9,982	11,604	17,188	17,633	1.72	1.52	4,768
4月	39,869	43,298	48,264	48,525	1.21	1.12	9,761	12,635	18,207	17,446	1.87	1.38	3,666
5月	39,582	42,654	49,012	46,895	1.24	1.10	9,925	10,464	17,272	16,502	1.74	1.58	3,477
6月	38,865	41,053	49,742	47,240	1.28	1.15	9,961	9,938	17,967	16,844	1.80	1.69	3,499
7月	39,058	39,765	49,932	47,331	1.28	1.19	10,062	9,055	18,596	17,776	1.85	1.96	3,039
8月	39,308	39,182	49,116	48,055	1.25	1.23	9,973	9,226	17,242	17,394	1.73	1.89	2,953
9月	39,527	39,452	49,838	50,207	1.26	1.27	9,823	10,183	17,992	18,463	1.83	1.81	3,412
10月	39,284	39,398	49,541	51,087	1.26	1.30	10,041	9,908	18,124	19,003	1.80	1.92	3,384
11月	38,798	37,487	49,576	50,325	1.28	1.34	9,257	8,114	16,850	17,150	1.82	2.11	3,054
12月	38,604	34,269	49,989	48,369	1.29	1.41	9,879	6,841	18,614	15,822	1.88	2.31	2,713

	前年度比		前年度比		前年度差		前年度比		前年度比		前年度差		前年度比
平成23年度	-	▲ 4.6	-	25.9	-	0.17	-	▲ 1.5	-	21.9	-	0.21	5.4
平成24年度	-	▲ 5.1	-	9.8	-	0.11	-	▲ 6.4	-	5.5	-	0.13	0.7
平成25年度	-	▲ 3.2	-	5.2	-	0.07	-	▲ 4.1	-	5.5	-	0.12	▲ 1.6
平成26年度	-	▲ 7.9	-	14.4	-	0.21	-	▲ 3.5	-	12.2	-	0.21	▲ 3.3
平成27年度	-	▲ 4.8	-	2.2	-	0.08	-	▲ 4.9	-	1.0	-	0.10	▲ 5.5
27年 1月	前月比	前年比	前月比	前年比	前月差	前年差	前月比	前年比	前月比	前年比	前月差	前年差	前年比
2月	1.0	▲ 6.6	▲ 0.3	7.5	▲ 0.01	0.15	3.6	▲ 3.4	▲ 1.4	5.1	▲ 0.08	0.12	▲ 9.6
3月	1.4	▲ 2.2	0.7	10.1	▲ 0.01	0.14	▲ 0.2	8.7	▲ 0.4	11.0	▲ 0.01	0.04	▲ 1.9
4月	▲ 0.2	▲ 1.2	▲ 0.1	7.9	0.00	0.09	▲ 5.2	1.3	▲ 3.7	4.8	0.03	0.05	▲ 0.8
5月	▲ 2.1	▲ 2.8	▲ 0.3	5.1	0.02	0.08	0.4	▲ 6.6	0.9	0.1	0.01	0.08	▲ 1.6
6月	▲ 1.6	▲ 5.6	▲ 1.0	▲ 0.5	0.01	0.05	0.5	▲ 8.9	▲ 0.7	▲ 6.3	▲ 0.02	0.04	▲ 9.6
7月	▲ 1.4	▲ 4.9	0.0	0.9	0.02	0.06	▲ 0.7	1.1	2.6	4.6	0.05	0.05	▲ 4.5
8月	0.3	▲ 5.3	1.4	3.3	0.01	0.09	0.4	▲ 5.5	3.7	7.2	0.05	0.21	▲ 2.1
9月	0.1	▲ 5.0	1.1	3.1	0.01	0.09	0.1	▲ 4.1	▲ 3.3	▲ 0.7	▲ 0.05	0.06	▲ 0.6
10月	▲ 1.1	▲ 8.2	▲ 2.6	▲ 3.0	▲ 0.02	0.06	▲ 4.6	▲ 13.0	▲ 7.1	▲ 12.9	▲ 0.05	0.00	▲ 12.3
11月	1.1	▲ 6.5	2.2	0.0	0.02	0.08	7.7	▲ 1.2	15.6	7.5	0.12	0.14	▲ 10.7
12月	0.1	▲ 4.1	0.0	1.8	▲ 0.01	0.07	▲ 1.6	1.8	▲ 8.1	2.6	▲ 0.11	0.01	▲ 5.6
28年 1月	1.2	▲ 1.3	1.9	3.2	0.01	0.05	2.2	3.7	1.8	1.2	▲ 0.01	▲ 0.05	▲ 4.6
2月	▲ 1.9	▲ 4.1	2.3	5.9	0.05	0.13	▲ 9.6	▲ 11.7	10.9	10.4	0.36	0.39	▲ 7.3
3月	1.0	▲ 4.0	▲ 1.0	3.9	▲ 0.02	0.09	6.5	▲ 2.3	▲ 11.7	▲ 2.6	▲ 0.33	▲ 0.01	▲ 1.7
4月	▲ 0.2	▲ 4.8	▲ 0.7	2.9	▲ 0.01	0.10	▲ 5.7	▲ 6.4	2.8	1.2	0.14	0.11	▲ 5.0
5月	▲ 2.5	▲ 5.1	▲ 0.1	2.5	0.03	0.08	▲ 2.2	▲ 10.0	5.9	5.0	0.15	0.20	▲ 18.2
6月	▲ 0.7	▲ 3.1	1.5	7.4	0.03	0.11	1.7	▲ 0.4	▲ 5.1	9.3	▲ 0.13	0.14	▲ 1.8
7月	▲ 1.8	▲ 4.8	1.5	7.2	0.04	0.13	0.4	▲ 9.1	4.0	2.8	0.06	0.19	▲ 5.8
8月	0.5	▲ 5.1	0.4	5.0	0.00	0.11	1.0	▲ 11.5	3.5	1.3	0.05	0.24	▲ 13.8
9月	0.6	▲ 3.5	▲ 1.6	3.7	▲ 0.03	0.09	▲ 0.9	▲ 1.1	▲ 7.3	2.9	▲ 0.12	0.08	▲ 2.3
10月	0.6	▲ 1.6	1.5	8.2	0.01	0.11	▲ 1.5	0.9	4.3	17.8	0.10	0.26	1.7
11月	▲ 0.6	▲ 4.2	▲ 0.6	4.4	0.00	0.11	2.2	▲ 11.1	0.7	▲ 3.1	▲ 0.03	0.16	▲ 1.3
12月	▲ 1.2	▲ 4.4	0.1	4.9	0.02	0.12	▲ 7.8	▲ 6.6	▲ 7.0	4.5	0.02	0.22	3.7
28年 12月	▲ 0.5	▲ 6.7	0.8	3.6	0.01	0.14	6.7	▲ 11.5	10.5	5.5	0.06	0.37	▲ 1.4

(注)季節調整法は、センサス局法Ⅱ(X-12-ARIMA)による。なお、平成27年12月以前の数値は、平成28年1月分公表時に新季節指数により改訂されている。

▲は減少を表す。年度の数値は月平均のもの。

第1表 一般職業紹介状況(新規学卒者を除きパートタイムを含む)

平成28年12月

項目		年月	28年	28年	27年	対前月増減率、差	対前年同月増減率、差
			12月	11月	12月	(%、ポイント)	(%、ポイント)
全数	1 月間有効求職者数 (人)		34,269	37,487	36,718	▲ 8.6	▲ 6.7
	2 新規求職申込件数 (件)		6,841	8,114	7,733	▲ 15.7	▲ 11.5
	3 月間有効求人数 (人)		48,369	50,325	46,698	▲ 3.9	3.6
	4 新規求人数 (人)		15,822	17,150	14,991	▲ 7.7	5.5
	5 就職件数 (件)		2,713	3,054	2,752	▲ 11.2	▲ 1.4
	6 充足数 (人)		2,555	2,889	2,586	▲ 11.6	▲ 1.2
	7 有効求人倍率(3/1) (倍)		1.41	1.34	1.27	0.07	0.14
	季節調整値		1.29	1.28	1.16	0.01	0.13
	8 新規求人倍率(4/2) (倍)		2.31	2.11	1.94	0.20	0.37
	季節調整値		1.88	1.82	1.55	0.06	0.33
	9 就職率(5/2×100) (%)		39.7	37.6	35.6	2.1	4.1
	10 充足率(6/4×100) (%)		16.1	16.8	17.3	▲ 0.7	▲ 1.2
常用	11 月間有効求職者数 (人)		34,048	37,252	36,532	▲ 8.6	▲ 6.8
	12 新規求職申込件数 (件)		6,785	8,053	7,694	▲ 15.7	▲ 11.8
	13 月間有効求人数 (人)		41,394	43,761	40,812	▲ 5.4	1.4
	14 新規求人数 (人)		13,141	14,850	12,872	▲ 11.5	2.1
	15 就職件数 (件)		2,438	2,788	2,451	▲ 12.6	▲ 0.5
	16 充足数 (人)		2,293	2,648	2,284	▲ 13.4	0.4
	17 有効求人倍率(13/11) (倍)		1.22	1.17	1.12	0.05	0.10
	18 新規求人倍率(14/12) (倍)		1.94	1.84	1.67	0.10	0.27
	19 就職率(15/12×100) (%)		35.9	34.6	31.9	1.3	4.0
	20 充足率(16/14×100) (%)		17.4	17.8	17.7	▲ 0.4	▲ 0.3

(注) 1 季節調整法はセンサス局法Ⅱ(X-12-ARIMA)による。なお、平成27年12月以前の数値は、平成28年1月分公表時に新季節指数により改訂されている。

2 ▲は減少である。

第2表 雇用形態別常用職業紹介状況(新規学卒者を除く)

平成28年12月

項目		年月	28年	28年	27年	対前月増減率、差	対前年同月増減率、差
			12月	11月	12月	(%、ポイント)	(%、ポイント)
パートタイムを除く常用	1 月間有効求職者数 (人)		22,827	24,818	24,895	▲ 8.0	▲ 8.3
	2 新規求職申込件数 (件)		4,769	5,500	5,452	▲ 13.3	▲ 12.5
	3 月間有効求人数 (人)		24,824	26,561	24,792	▲ 6.5	0.1
	4 新規求人数 (人)		7,949	8,779	8,074	▲ 9.5	▲ 1.5
	5 就職件数 (件)		1,568	1,845	1,625	▲ 15.0	▲ 3.5
	6 充足数 (人)		1,470	1,737	1,513	▲ 15.4	▲ 2.8
	7 有効求人倍率(3/1) (倍)		1.09	1.07	1.00	0.02	0.09
	8 新規求人倍率(4/2) (倍)		1.67	1.60	1.48	0.07	0.19
	9 就職率(5/2×100) (%)		32.9	33.5	29.8	▲ 0.6	3.1
	10 充足率(6/4×100) (%)		18.5	19.8	18.7	▲ 1.3	▲ 0.2
正社員	11 月間有効求人数 (人)		19,312	20,667	18,772	▲ 6.6	2.9
	12 新規求人数 (人)		6,170	6,738	6,537	▲ 8.4	▲ 5.6
	13 就職件数 (件)		1,269	1,463	1,252	▲ 13.3	1.4
	14 充足数 (人)		1,192	1,384	1,149	▲ 13.9	3.7
	15 有効求人倍率(11/1) (倍)		0.85	0.83	0.75	0.01	0.09
	16 充足率(14/12×100) (%)		19.3	20.5	17.6	▲ 1.2	1.7
常用的パートタイム	17 月間有効求職者数 (人)		11,221	12,434	11,637	▲ 9.8	▲ 3.6
	18 新規求職申込件数 (件)		2,016	2,553	2,242	▲ 21.0	▲ 10.1
	19 月間有効求人数 (人)		16,570	17,200	16,020	▲ 3.7	3.4
	20 新規求人数 (人)		5,192	6,071	4,798	▲ 14.5	8.2
	21 就職件数 (件)		870	943	826	▲ 7.7	5.3
	22 充足数 (人)		823	911	771	▲ 9.7	6.7
	23 有効求人倍率(19/17) (倍)		1.48	1.38	1.38	0.10	0.10
	24 新規求人倍率(20/18) (倍)		2.58	2.38	2.14	0.20	0.44
	25 就職率(21/18×100) (%)		43.2	36.9	36.8	6.3	6.4
	26 充足率(22/20×100) (%)		15.9	15.0	16.1	0.9	▲ 0.2

(注) 1 ▲は減少である。

2 正社員の有効求人倍率は正社員の月間有効求人数をパートタイムを除く常用の月間有効求職者数で除して算出しているが、パートタイムを除く常用の月間有効求職者数には派遣労働者や契約社員を希望する者も含まれるため、厳密な意味での正社員有効求人倍率より低い値となる。

第3表 主要産業別、規模別一般新規求人状況

○ 主要産業別、規模別一般新規求人状況(新規学卒者を除く)

平成28年12月

産業・規模		全数	パートを除く				
			常用	臨時・季節	パートタイム		
合計		15,822	9,399	7,949	1,450	6,423	
新規求人 数 (人)	D 建設業	1,067	994	953	41	73	
	E 製造業	2,138	1,447	1,309	138	691	
	G 情報通信業	301	282	228	54	19	
	H 運輸業、郵便業	882	668	612	56	214	
	I 卸売業、小売業	2,334	855	790	65	1,479	
	L 学術研究、専門・技術サービス業	303	214	191	23	89	
	M 宿泊業、飲食サービス業	463	119	114	5	344	
	N 生活関連サービス業、娯楽業	842	335	322	13	507	
	O 教育、学習支援業	232	97	95	2	135	
	P 医療、福祉	3,425	1,864	1,826	38	1,561	
	R サービス業(他に分類されないもの)	2,579	1,912	961	951	667	
	(規模別)						
	29人以下		9,827	5,792	4,760	1,032	4,035
30～99人		4,103	2,334	2,082	252	1,769	
100～299人		1,256	877	751	126	379	
300～499人		342	178	145	33	164	
500～999人		158	108	102	6	50	
1,000人以上		136	110	109	1	26	
合計		5.5	3.5	▲ 1.5	43.8	8.7	
対前年 同月 比	D 建設業	▲ 3.5	▲ 4.5	▲ 7.6	310.0	12.3	
	E 製造業	14.6	19.0	12.7	150.9	6.3	
	G 情報通信業	▲ 18.2	▲ 17.8	▲ 17.1	▲ 20.6	▲ 24.0	
	H 運輸業、郵便業	▲ 0.3	▲ 3.3	▲ 10.4	600.0	10.3	
	I 卸売業、小売業	27.0	14.9	9.1	225.0	35.2	
	L 学術研究、専門・技術サービス業	▲ 7.3	3.9	15.8	▲ 43.9	▲ 26.4	
	M 宿泊業、飲食サービス業	▲ 21.3	▲ 29.6	▲ 32.5	-	▲ 17.9	
	N 生活関連サービス業、娯楽業	▲ 20.4	▲ 38.3	▲ 40.5	550.0	▲ 1.6	
	O 教育、学習支援業	27.5	18.3	31.9	▲ 80.0	35.0	
	P 医療、福祉	▲ 3.3	▲ 8.3	▲ 8.3	▲ 7.3	3.4	
	R サービス業(他に分類されないもの)	18.8	27.3	18.8	37.2	▲ 0.3	
	(規模別)						
	29人以下		5.1	3.3	▲ 2.5	42.0	7.9
30～99人		9.5	2.8	▲ 1.7	64.7	19.9	
100～299人		▲ 2.9	10.0	▲ 1.7	281.8	▲ 23.7	
300～499人		0.9	▲ 23.3	▲ 13.2	▲ 49.2	53.3	
500～999人		6.0	33.3	88.9	▲ 77.8	▲ 26.5	
1,000人以上		16.2	17.0	19.8	▲ 66.7	13.0	

○ 主要産業における対前年同月比の推移(新規学卒者を除く)

産業		28年											
		1月	2月	3月	4月	5月	6月	7月	8月	9月	10月	11月	12月
合計		10.4	▲ 2.6	1.2	5.0	9.3	2.8	1.3	2.9	17.8	▲ 3.1	4.5	5.5
パート タイム を含む	D 建設業	6.5	▲ 3.1	▲ 2.8	5.8	7.3	0.4	7.4	▲ 2.1	17.6	0.8	9.1	▲ 3.5
	E 製造業	▲ 0.1	▲ 3.4	1.8	▲ 4.7	21.9	▲ 9.4	▲ 4.3	9.7	19.4	▲ 10.0	13.9	14.6
	G 情報通信業	16.9	28.0	▲ 6.1	▲ 4.2	56.7	▲ 9.9	▲ 11.9	1.3	▲ 1.8	▲ 28.2	18.1	▲ 18.2
	H 運輸業、郵便業	▲ 6.7	13.9	7.1	▲ 6.6	2.5	12.0	▲ 18.6	26.8	8.5	▲ 9.2	▲ 1.4	▲ 0.3
	I 卸売業、小売業	12.2	4.3	▲ 2.0	▲ 7.7	12.2	5.6	▲ 10.3	5.9	40.8	▲ 10.8	2.3	27.0
	L 学術研究、専門・技術サービス業	4.0	9.5	9.6	13.6	▲ 15.4	▲ 5.2	21.8	3.7	5.6	▲ 8.3	10.1	▲ 7.3
	M 宿泊業、飲食サービス業	▲ 5.2	25.9	7.2	▲ 17.6	41.1	16.1	▲ 23.7	▲ 6.7	3.5	6.2	▲ 9.4	▲ 21.3
	N 生活関連サービス業、娯楽業	71.5	▲ 43.3	39.5	33.4	▲ 38.4	19.5	36.4	▲ 27.3	29.2	20.6	52.9	▲ 20.4
	O 教育、学習支援業	20.2	▲ 14.0	7.9	▲ 2.5	▲ 3.6	▲ 2.5	36.4	▲ 37.3	▲ 5.4	27.4	▲ 9.4	27.5
	P 医療、福祉	23.8	▲ 4.5	▲ 0.9	12.2	8.7	▲ 0.4	9.6	10.6	6.3	▲ 2.6	3.7	▲ 3.3
	R サービス業(他に分類されないもの)	▲ 0.9	▲ 9.2	8.2	24.5	13.4	7.8	11.8	▲ 1.3	24.7	6.0	▲ 11.7	18.8

(注) 平成25年10月改定の「日本標準産業分類」に基づく区分により表章したもの。▲は減少を表す。

第4表 産業別一般新規求人状況(パートを含み、新規学卒者を除く)

産 業	平成28年12月				
	平成28年 12月	平成28年 11月	平成27年 12月	対前月 増減率(%)	対前年同月 増減率(%)
合 計	15,822	17,150	14,991	▲ 7.7	5.5
A, B 農、林、漁業(01~04)	147	179	117	▲ 17.9	25.6
C 鉱業、採石業、砂利採取業(05)	8	4	6	100.0	33.3
D 建設業(06~08)	1,067	1,183	1,106	▲ 9.8	▲ 3.5
06 総合工事業	577	696	616	▲ 17.1	▲ 6.3
E 製造業(09~32)	2,138	2,324	1,866	▲ 8.0	14.6
09 食料品製造業	563	644	552	▲ 12.6	2.0
10 飲料・たばこ・飼料製造業	15	12	23	25.0	▲ 34.8
11 繊維工業	51	57	50	▲ 10.5	2.0
12 木材・木製品製造業(家具を除く)	47	50	61	▲ 6.0	▲ 23.0
13 家具・装備品製造業	39	8	40	387.5	▲ 2.5
14 パルプ・紙・紙加工品製造業	41	65	29	▲ 36.9	41.4
15 印刷・同関連業	22	27	20	▲ 18.5	10.0
16 化学工業	92	66	56	39.4	64.3
17 石油製品・石炭製品製造業	9	3	7	200.0	28.6
18 プラスチック製品製造業(別掲を除く)	189	217	155	▲ 12.9	21.9
19 ゴム製品製造業	20	10	10	100.0	100.0
21 窯業・土石製品製造業	68	94	53	▲ 27.7	28.3
22 鉄鋼業	60	22	26	172.7	130.8
23 非鉄金属製造業	65	39	21	66.7	209.5
24 金属製品製造業	276	285	213	▲ 3.2	29.6
25 はん用機械器具製造業	68	143	101	▲ 52.4	▲ 32.7
26 生産用機械器具製造業	113	62	73	82.3	54.8
27 業務用機械器具製造業	67	96	89	▲ 30.2	▲ 24.7
28 電子部品・デバイス・電子回路製造業	48	57	25	▲ 15.8	92.0
29 電気機械器具製造業	119	109	127	9.2	▲ 6.3
30 情報通信機械器具製造業	9	15	24	▲ 40.0	▲ 62.5
31 輸送用機械器具製造業	101	168	76	▲ 39.9	32.9
25~31< 輸出型産業 小計 >	525	650	515	▲ 19.2	1.9
20, 32 その他の製造業	56	75	35	▲ 25.3	60.0
F 電気・ガス・熱供給・水道業(33~36)	22	8	39	175.0	▲ 43.6
G 情報通信業(37~41)	301	411	368	▲ 26.8	▲ 18.2
39 情報サービス業	267	364	351	▲ 26.6	▲ 23.9
H 運輸業、郵便業(42~49)	882	919	885	▲ 4.0	▲ 0.3
I 卸売業、小売業(50~61)	2,334	2,814	1,838	▲ 17.1	27.0
50~55 卸売業	454	401	406	13.2	11.8
56~61 小売業	1,880	2,413	1,432	▲ 22.1	31.3
J 金融業、保険業(62~67)	109	106	113	2.8	▲ 3.5
K 不動産業、物品賃貸業(68~70)	252	233	263	8.2	▲ 4.2
L 学術研究、専門・技術サービス業(71~74)	303	416	327	▲ 27.2	▲ 7.3
M 宿泊業、飲食サービス業(75~77)	463	771	588	▲ 39.9	▲ 21.3
76 飲食店	246	580	418	▲ 57.6	▲ 41.1
N 生活関連サービス業、娯楽業(78~80)	842	815	1,058	3.3	▲ 20.4
O 教育、学習支援業(81、82)	232	173	182	34.1	27.5
P 医療、福祉(83~85)	3,425	3,703	3,543	▲ 7.5	▲ 3.3
83 医療業	1,186	1,257	1,114	▲ 5.6	6.5
85 社会保険・社会福祉・介護事業	2,222	2,424	2,421	▲ 8.3	▲ 8.2
Q 複合サービス事業(86、87)	88	170	123	▲ 48.2	▲ 28.5
R サービス業(他に分類されないもの)(88~96)	2,579	2,397	2,171	7.6	18.8
91 職業紹介・労働者派遣業	1,538	1,281	1,004	20.1	53.2
92 その他の事業サービス業	767	876	966	▲ 12.4	▲ 20.6
S、T 公務(他に分類されるものを除く)・その他(97・98・99)	630	524	398	20.2	58.3

(注)平成25年10月改定の「日本標準産業分類」に基づく区分により表章したもの。▲は減少を表す。

第5表 正社員求人・求職の状況

	全体の有効求人倍率 (原数値)	正社員 有効求人 倍率	有効求人数			構成比(%)		有効求職者数		
			合計	正社員	パート、 派遣、契約 社員等	正社員	パート、 派遣、契約 社員等	合計	常用 フルタイム	パート、 臨時・季節
25年度	0.87	0.51	486,744	201,654	285,090	41.4	58.6	560,755	392,265	168,490
26年度	1.08	0.64	556,621	225,020	331,601	40.4	59.6	516,260	351,593	164,667
27年度	1.16	0.70	568,806	230,327	338,479	40.5	59.5	491,628	331,146	160,482
27年4月	1.04	0.63	47,342	19,263	28,079	40.7	59.3	45,602	30,614	14,988
5月	0.99	0.62	43,665	18,010	25,655	41.2	58.8	44,021	29,125	14,896
6月	1.02	0.64	44,056	18,155	25,901	41.2	58.8	43,142	28,571	14,571
7月	1.08	0.66	45,076	18,731	26,345	41.6	58.4	41,887	28,200	13,687
8月	1.14	0.69	46,352	18,953	27,399	40.9	59.1	40,623	27,595	13,028
9月	1.16	0.70	46,409	18,984	27,425	40.9	59.1	40,083	27,073	13,010
10月	1.19	0.71	48,941	19,582	29,359	40.0	60.0	41,120	27,656	13,464
11月	1.22	0.72	47,991	18,938	29,053	39.5	60.5	39,223	26,450	12,773
12月	1.27	0.75	46,698	18,772	27,926	40.2	59.8	36,718	24,895	11,823
28年1月	1.31	0.79	48,599	19,860	28,739	40.9	59.1	37,157	25,266	11,891
2月	1.29	0.76	51,261	20,480	30,781	40.0	60.0	39,651	26,950	12,701
3月	1.24	0.72	52,416	20,599	31,817	39.3	60.7	42,401	28,751	13,650
4月	1.12	0.68	48,525	19,467	29,058	40.1	59.9	43,298	28,758	14,540
5月	1.10	0.67	46,895	18,824	28,071	40.1	59.9	42,654	28,033	14,621
6月	1.15	0.71	47,240	19,192	28,048	40.6	59.4	41,053	26,913	14,140
7月	1.19	0.73	47,331	19,380	27,951	40.9	59.1	39,765	26,407	13,358
8月	1.23	0.75	48,055	19,724	28,331	41.0	59.0	39,182	26,320	12,862
9月	1.27	0.77	50,207	20,368	29,839	40.6	59.4	39,452	26,429	13,023
10月	1.30	0.80	51,087	20,756	30,331	40.6	59.4	39,398	26,097	13,301
11月	1.34	0.83	50,325	20,667	29,658	41.1	58.9	37,487	24,818	12,669
12月	1.41	0.85	48,369	19,312	29,057	39.9	60.1	34,269	22,827	11,442
29年1月										
2月										
3月										

前年同月比(差・増減率)

27年4月	0.08	0.07	5.1	6.9	3.9	0.7	▲ 0.7	▲ 2.8	▲ 4.4	0.6
5月	0.05	0.06	▲ 0.5	1.3	▲ 1.7	0.7	▲ 0.7	▲ 5.6	▲ 7.7	▲ 1.3
6月	0.06	0.05	0.9	1.4	0.5	0.2	▲ 0.2	▲ 4.9	▲ 6.4	▲ 1.7
7月	0.09	0.06	3.3	3.7	2.9	0.2	▲ 0.2	▲ 5.3	▲ 6.5	▲ 2.7
8月	0.09	0.06	3.1	2.6	3.5	▲ 0.2	0.2	▲ 5.0	▲ 6.0	▲ 2.8
9月	0.06	0.04	▲ 3.0	▲ 3.0	▲ 3.1	0.0	0.0	▲ 8.2	▲ 8.9	▲ 6.6
10月	0.08	0.04	0.0	▲ 2.0	1.4	▲ 0.8	0.8	▲ 6.5	▲ 7.3	▲ 4.8
11月	0.07	0.04	1.8	0.6	2.6	▲ 0.4	0.4	▲ 4.1	▲ 4.7	▲ 2.8
12月	0.05	0.03	3.2	2.9	3.4	▲ 0.1	0.1	▲ 1.3	▲ 2.1	0.5
28年1月	0.13	0.09	5.9	7.3	4.9	0.6	▲ 0.6	▲ 4.1	▲ 4.8	▲ 2.6
2月	0.09	0.07	3.9	4.7	3.3	0.4	▲ 0.4	▲ 4.0	▲ 5.0	▲ 1.8
3月	0.10	0.06	2.9	2.5	3.1	▲ 0.1	0.1	▲ 4.8	▲ 5.2	▲ 4.1
4月	0.08	0.05	2.5	1.1	3.5	▲ 0.6	0.6	▲ 5.1	▲ 6.1	▲ 3.0
5月	0.11	0.05	7.4	4.5	9.4	▲ 1.1	1.1	▲ 3.1	▲ 3.7	▲ 1.8
6月	0.13	0.08	7.2	5.7	8.3	▲ 0.6	0.6	▲ 4.8	▲ 5.8	▲ 3.0
7月	0.11	0.07	5.0	3.5	6.1	▲ 0.7	0.7	▲ 5.1	▲ 6.4	▲ 2.4
8月	0.09	0.06	3.7	4.1	3.4	0.2	▲ 0.2	▲ 3.5	▲ 4.6	▲ 1.3
9月	0.11	0.07	8.2	7.3	8.8	▲ 0.3	0.3	▲ 1.6	▲ 2.4	0.1
10月	0.11	0.09	4.4	6.0	3.3	0.6	▲ 0.6	▲ 4.2	▲ 5.6	▲ 1.2
11月	0.12	0.12	4.9	9.1	2.1	1.6	▲ 1.6	▲ 4.4	▲ 6.2	▲ 0.8
12月	0.14	0.10	3.6	2.9	4.0	▲ 0.3	0.3	▲ 6.7	▲ 8.3	▲ 3.2
29年1月										
2月										
3月										

(注) 1. 正社員有効求人倍率＝正社員有効求人数／常用フルタイム有効求職者数。なお、常用フルタイム有効求職者にはフルタイムの派遣労働者や契約社員を希望する者も含まれるため、厳密な意味での正社員有効求人倍率より低い値となる。

2. 「パート、派遣、契約社員等」とは、パートタイム労働者、派遣労働者、臨時・季節労働者、契約社員、準社員、嘱託等の、正社員・正職員でない者である。

3. ▲は減少を表す。



第6表 雇用保険被保険者得喪及び受給状況

	雇用保険被保険資格取得・喪失状況						雇用保険受給状況				
	①資格 取得者数	前年比	②資格 喪失者数	前年比	③②のうち 事業主都合 離職者数	前年比	④受給 資格決定 件数	前年比	⑤受給者 実人員	前年比	
平成23年度	126,993 (10,582)	2.9	116,169 (9,681)	8.5	10,046 (837)	▲ 3.2	37,344 (3,112)	4.5	11,877	▲ 4.4	
平成24年度	125,744 (10,479)	▲ 1.0	120,330 (10,028)	3.6	9,877 (823)	▲ 1.7	34,805 (2,900)	▲ 6.8	10,913	▲ 8.1	
平成25年度	127,670 (10,639)	1.5	118,054 (9,838)	▲ 1.9	8,121 (677)	▲ 17.8	32,247 (2,687)	▲ 7.3	10,591	▲ 3.0	
平成26年度	133,910 (11,159)	4.9	121,965 (10,164)	3.3	7,595 (633)	▲ 6.5	30,267 (2,522)	▲ 6.1	8,943	▲ 15.6	
平成27年度	130,461 (10,872)	▲ 2.6	120,592 (10,049)	▲ 1.1	6,966 (581)	▲ 8.3	29,051 (2,421)	▲ 4.0	8,478	▲ 5.2	
平成27年	4月	23,336	▲ 5.6	22,229	▲ 1.0	1,139	▲ 16.8	3,767	▲ 14.3	7,677	▲ 3.9
	5月	15,650	▲ 8.1	9,539	▲ 2.4	432	▲ 27.0	3,105	▲ 8.1	8,637	▲ 7.6
	6月	11,179	1.6	9,118	1.7	521	▲ 2.8	2,366	2.0	9,104	▲ 2.7
	7月	10,965	10.7	10,121	0.9	643	1.6	2,410	▲ 2.0	9,256	▲ 7.1
	8月	8,788	3.1	8,875	3.3	430	▲ 11.2	2,040	▲ 4.4	9,285	▲ 5.1
	9月	8,233	▲ 7.8	8,104	▲ 8.6	445	▲ 18.9	1,998	▲ 15.0	9,083	▲ 6.7
	10月	10,172	▲ 5.9	10,904	▲ 0.2	639	4.6	2,837	5.3	8,520	▲ 8.1
	11月	8,466	▲ 4.0	7,321	▲ 1.5	424	▲ 4.7	2,085	8.4	8,449	▲ 2.0
	12月	8,509	11.0	7,200	4.5	460	15.3	1,749	8.4	8,090	▲ 3.5
平成28年	1月	7,403	▲ 14.6	9,309	▲ 12.0	550	▲ 51.8	2,198	▲ 18.1	8,021	▲ 4.2
	2月	8,246	2.5	8,071	2.6	430	6.4	2,122	▲ 0.9	7,798	▲ 5.4
	3月	9,514	▲ 3.0	9,801	2.2	853	97.9	2,374	9.1	7,820	▲ 5.1
平成28年	4月	21,802	▲ 6.6	22,811	2.6	1,292	13.4	3,662	▲ 2.8	7,383	▲ 3.8
	5月	16,872	7.8	9,876	3.5	492	13.9	2,929	▲ 5.7	8,519	▲ 1.4
	6月	13,558	21.3	8,876	▲ 2.7	578	10.9	2,337	▲ 1.2	8,873	▲ 2.5
	7月	9,437	▲ 13.9	9,537	▲ 5.8	491	▲ 23.6	1,988	▲ 17.5	8,563	▲ 7.5
	8月	9,010	2.5	8,945	0.8	604	40.5	2,169	6.3	9,276	▲ 0.1
	9月	9,049	9.9	8,990	10.9	426	▲ 4.3	2,058	3.0	8,691	▲ 4.3
	10月	9,449	▲ 7.1	10,985	0.7	476	▲ 25.5	2,366	▲ 16.6	7,935	▲ 6.9
	11月	9,812	15.9	7,798	6.5	360	▲ 15.1	1,947	▲ 6.6	7,834	▲ 7.3
	12月	8,308	▲ 2.4	7,228	0.4	331	▲ 28.0	1,418	▲ 18.9	7,268	▲ 10.2
平成29年	1月										
	2月										
	3月										

(注)各年度の( )及び各年度の受給者実人員は月平均の数値。▲は減少を表す。

第7表 公共職業安定所別求職・求人・就職・充足状況(新規学卒者を除きパートタイムを含む)

平成28年12月

項目 所別		月間有効 求職者数	新 規 求職者数	月間有効 求人数	新 規 求人数	就 職 件 数	充 足 数	有 効 求人倍率	新 規 求人倍率	就 職 率	充 足 率	
県 央	水戸	原数値 前年同月比	6,596 ▲ 6.9	1,325 ▲ 5.0	10,338 1.7	3,220 4.4	562 5.0	605 ▲ 1.9	1.57 0.13	2.43 0.22	42.4 4.0	18.8 ▲ 1.2
	(笠間)	原数値 前年同月比	1,042 ▲ 11.2	242 ▲ 9.7	960 13.1	547 76.5	105 ▲ 7.9	62 0.0	0.92 0.20	2.26 1.10	43.4 0.9	11.3 ▲ 8.7
	常陸大宮	原数値 前年同月比	1,466 ▲ 3.7	288 ▲ 23.0	1,503 12.0	568 18.6	129 ▲ 14.6	72 ▲ 30.8	1.03 0.15	1.97 0.69	44.8 4.4	12.7 ▲ 9.0
	県央計	原数値 前年同月比	9,104 ▲ 6.9	1,855 ▲ 8.9	12,801 3.6	4,335 11.9	796 ▲ 0.5	739 ▲ 5.6	1.41 0.15	2.34 0.44	42.9 3.6	17.0 ▲ 3.2
県 北	日立	原数値 前年同月比	2,045 ▲ 12.6	394 ▲ 6.2	3,170 4.8	1,077 ▲ 4.7	175 0.0	181 6.5	1.55 0.26	2.73 0.04	44.4 2.7	16.8 1.8
	高萩	原数値 前年同月比	1,179 ▲ 3.0	247 ▲ 8.9	1,001 ▲ 21.5	296 ▲ 36.3	113 ▲ 7.4	78 ▲ 17.9	0.85 ▲ 0.20	1.20 ▲ 0.52	45.7 0.7	26.4 6.0
	県北計	原数値 前年同月比	3,224 ▲ 9.3	641 ▲ 7.2	4,171 ▲ 3.0	1,373 ▲ 13.9	288 ▲ 3.0	259 ▲ 2.3	1.29 0.08	2.14 ▲ 0.17	44.9 1.9	18.9 2.3
県 南	土浦	原数値 前年同月比	6,194 ▲ 2.0	1,141 ▲ 15.0	12,670 1.7	4,015 9.6	370 1.9	418 6.1	2.05 0.08	3.52 0.79	32.4 5.4	10.4 ▲ 0.4
	常総	原数値 前年同月比	2,395 6.0	493 ▲ 25.0	3,242 17.0	930 ▲ 0.4	174 74.0	145 9.8	1.35 0.12	1.89 0.47	35.3 20.1	15.6 1.5
	石岡	原数値 前年同月比	1,680 ▲ 2.8	340 ▲ 5.0	1,269 ▲ 25.8	396 ▲ 34.1	135 ▲ 6.3	111 26.1	0.76 ▲ 0.23	1.16 ▲ 0.52	39.7 ▲ 0.5	28.0 13.4
	龍ヶ崎	原数値 前年同月比	3,880 ▲ 7.6	751 ▲ 7.1	2,918 17.4	1,054 47.2	284 ▲ 7.2	228 0.4	0.75 0.16	1.40 0.51	37.8 ▲ 0.1	21.6 ▲ 10.1
	県南計	原数値 前年同月比	14,149 ▲ 2.5	2,725 ▲ 13.9	20,099 3.5	6,395 8.1	963 5.5	902 7.3	1.42 0.08	2.35 0.48	35.3 6.5	14.1 ▲ 0.1
県 西	筑西	原数値 前年同月比	1,982 ▲ 14.4	400 ▲ 0.5	3,437 ▲ 2.3	1,054 ▲ 10.6	169 ▲ 13.3	186 ▲ 7.0	1.73 0.21	2.64 ▲ 0.29	42.3 ▲ 6.2	17.6 0.6
	(下妻)	原数値 前年同月比	1,172 ▲ 18.4	275 ▲ 6.5	1,187 ▲ 3.4	444 3.7	94 ▲ 24.2	76 ▲ 9.5	1.01 0.15	1.61 0.15	34.2 ▲ 8.0	17.1 ▲ 2.5
	古河	原数値 前年同月比	2,166 ▲ 12.9	418 ▲ 21.4	3,058 18.4	903 ▲ 4.9	182 ▲ 9.5	160 ▲ 13.5	1.41 0.37	2.16 0.37	43.5 5.7	17.7 ▲ 1.8
	県西計	原数値 前年同月比	5,320 ▲ 14.7	1,093 ▲ 11.0	7,682 4.8	2,401 ▲ 6.1	445 ▲ 14.4	422 ▲ 10.0	1.44 0.27	2.20 0.12	40.7 ▲ 1.6	17.6 ▲ 0.7
鹿 行	常陸鹿嶋	原数値 前年同月比	2,472 ▲ 6.0	527 ▲ 13.9	3,616 10.1	1,318 25.4	221 ▲ 0.5	233 2.2	1.46 0.21	2.50 0.78	41.9 5.6	17.7 ▲ 4.0
	鹿行計	原数値 前年同月比	2,472 ▲ 6.0	527 ▲ 13.9	3,616 10.1	1,318 25.4	221 ▲ 0.5	233 2.2	1.46 0.21	2.50 0.78	41.9 5.6	17.7 ▲ 4.0
合 計	原数値 前年同月比	34,269 ▲ 6.7	6,841 ▲ 11.5	48,369 3.6	15,822 5.5	2,713 ▲ 1.4	2,555 ▲ 1.2	1.41 0.14	2.31 0.37	39.7 4.1	16.1 ▲ 1.2	

項目 地域別		月間有効 求職者数	新 規 求職者数	月間有効 求人数	新 規 求人数	就 職 件 数	充 足 数	有 効 求人倍率	新 規 求人倍率	就 職 率	充 足 率
県 央	前年同月比	▲ 6.9	▲ 8.9	3.6	11.9	▲ 0.5	▲ 5.6	0.15	0.44	3.6	▲ 3.2
	前月比	▲ 9.7	▲ 14.8	▲ 3.3	1.9	▲ 12.7	▲ 17.5	0.10	0.39	1.0	▲ 4.1
県 北	前年同月比	▲ 9.3	▲ 7.2	▲ 3.0	▲ 13.9	▲ 3.0	▲ 2.3	0.08	▲ 0.17	1.9	2.3
	前月比	▲ 10.4	▲ 26.3	▲ 4.8	▲ 9.9	▲ 21.7	▲ 20.1	0.07	0.39	2.6	▲ 2.4
県 南	前年同月比	▲ 2.5	▲ 13.9	3.5	8.1	5.5	7.3	0.08	0.48	6.5	▲ 0.1
	前月比	▲ 7.6	▲ 11.5	▲ 3.7	▲ 12.9	▲ 4.7	▲ 3.8	0.06	▲ 0.03	2.5	1.3
県 西	前年同月比	▲ 14.7	▲ 11.0	4.8	▲ 6.1	▲ 14.4	▲ 10.0	0.27	0.12	▲ 1.6	▲ 0.7
	前月比	▲ 7.9	▲ 16.1	▲ 4.0	▲ 17.2	▲ 14.4	▲ 10.6	0.05	▲ 0.03	0.8	1.3
鹿 行	前年同月比	▲ 6.0	▲ 13.9	10.1	25.4	▲ 0.5	2.2	0.21	0.78	5.6	▲ 4.0
	前月比	▲ 9.1	▲ 23.2	▲ 5.9	16.8	▲ 9.1	▲ 10.0	0.05	0.86	6.5	▲ 5.3
合 計	前年同月比	▲ 6.7	▲ 11.5	3.6	5.5	▲ 1.4	▲ 1.2	0.14	0.37	4.1	▲ 1.2
	前月比	▲ 8.6	▲ 15.7	▲ 3.9	▲ 7.7	▲ 11.2	▲ 11.6	0.07	0.20	2.1	▲ 0.7

(注) ( )は出張所。 ▲は減少を表す。 求人倍率は前年同月及び前月との差。

一般職業紹介状況一覧表(平成28年12月分)

＜ 茨 城 県 ＞

＜季節調整値＞		12月	前月比(P)	当県の位置
1	有効求人倍率(倍)	1.29	0.01	全国29番目
2	新規求人倍率(倍)	1.88	0.06	全国30番目

＜新規＞		12月	前月比(%・P)	前年比(%・P)	備考
3	新規求職(件)	6,841	▲ 15.7	▲ 11.5	前年3ヶ月連続の減少
4	新規求人(人)	15,822	▲ 7.7	5.5	前年比2ヶ月連続の増加
5	求人倍率(倍)	2.31	0.20	0.37	

＜有効＞		12月	前月比(%・P)	前年比(%・P)	備考
6	有効求職(人)	34,269	▲ 8.6	▲ 6.7	前年比41ヶ月連続の減少
7	有効求人(人)	48,369	▲ 3.9	3.6	前年比14ヶ月連続で増加
8	求人倍率(倍)	1.41	0.07	0.14	

＜雇用保険＞		12月	前月比(%)	前年比(%)	備考
9	受給資格決定件数(件)	1,418	▲ 27.2	▲ 18.9	前年比3ヶ月連続の減少
10	受給者実人員(人)	7,268	▲ 7.2	▲ 10.2	前年比39ヶ月連続の減少

＜茨城県＞		7～9月期	前年同期差(P)
11	完全失業率(%)	2.6	0.6

注:( )は単位

産業別新規求人状況			
主な産業	12月	前月比(%)	前年比(%)
全産業	15,822	▲ 7.7	5.5
建設業	1,067	▲ 9.8	▲ 3.5
製造業	2,138	▲ 8.0	14.6
情報通信業	301	▲ 26.8	▲ 18.2
運輸業、郵便業	882	▲ 4.0	▲ 0.3
卸売業、小売業	2,334	▲ 17.1	27.0
学術研究、専門技術サービス業	303	▲ 27.2	▲ 7.3
宿泊業、飲食サービス業	463	▲ 39.9	▲ 21.3
生活関連サービス業、娯楽業	842	3.3	▲ 20.4
教育、学習支援業	232	34.1	27.5
医療、福祉	3,425	▲ 7.5	▲ 3.3
サービス業	2,579	7.6	18.8

＜ 全 国 ＞

＜季節調整値＞		12月	前月比(P)
12	有効求人倍率(倍)	1.43	0.02
13	新規求人倍率(倍)	2.18	0.07

＜新規＞		12月	前月比(%・P)	前年比(%・P)
14	新規求職(件)	335,735	▲ 12.1	▲ 7.2
15	新規求人(人)	841,606	▲ 5.8	7.8
16	求人倍率(倍)	2.51	0.17	0.35

＜有効＞		12月	前月比(%・P)	前年比(%・P)
17	有効求職(人)	1,665,211	▲ 5.8	▲ 6.0
18	有効求人(人)	2,519,844	▲ 3.5	5.8
19	求人倍率(倍)	1.51	0.03	0.17

＜雇用保険＞		12月	前月比(%)	前年比(%)
20	受給資格決定件数(件)	77,747	▲ 22.1	▲ 5.2
21	受給者実人員(人)	377,265	▲ 4.9	▲ 9.3

＜季節調整値＞		12月	前月差	前年差
22	完全失業率(%)	3.1	0.0	-
23	完全失業者数(万人)	209	4	-
24	完全失業者数(万人) (原数値)	193	▲ 4	▲ 11

産業別新規求人状況			
主な産業	12月	前月比(%)	前年比(%)
全産業	841,606	▲ 5.8	7.8
建設業	62,122	▲ 2.4	10.7
製造業	80,766	▲ 6.9	8.6
情報通信業	24,256	▲ 4.9	2.7
運輸業、郵便業	43,953	▲ 10.2	6.3
卸売業、小売業	122,300	▲ 8.9	5.6
学術研究、専門技術サービス業	21,821	▲ 5.4	1.2
宿泊業、飲食サービス業	75,945	▲ 8.9	7.6
生活関連サービス業、娯楽業	33,214	▲ 8.9	8.9
教育、学習支援業	14,820	3.1	14.2
医療、福祉	194,320	▲ 0.8	8.2
サービス業	111,243	▲ 10.9	6.0

(注) 完全失業率・完全失業者数は総務省統計局「労働力調査」より。茨城県の完全失業率はモデル推計値。その他の全国の数値は厚生労働省「職業安定業務統計」・「雇用保険事業月報」より。

【別途資料2】季節調整済有効求人倍率(新規学卒者を除きパートタイムを含む)

西暦	和暦	1月	2月	3月	4月	5月	6月	7月	8月	9月	10月	11月	12月	年計	年度計	備 考
1963	S38	0.71	0.74	0.77	0.90	0.89	0.98	1.07	1.26	1.20	1.28	1.16	1.34	1.02	1.19	オリンピック景気(S37年11月～39年10月)
1964	39	1.27	1.51	1.45	1.46	1.52	1.55	1.52	1.41	1.28	1.33	1.47	1.54	1.44	1.43	
1965	40	1.46	1.37	1.27	1.11	1.17	1.10	1.04	0.93	0.96	0.93	0.83	0.80	1.08	0.95	
1966	41	0.85	0.83	0.93	0.99	1.00	1.03	1.15	1.28	1.36	1.43	1.39	1.43	1.14	1.32	いざなぎ景気(S40年11月～45年7月)
1967	42	1.52	1.64	1.67	1.76	1.75	1.88	1.98	1.84	1.70	1.80	1.79	1.95	1.77	1.84	
1968	43	1.84	1.91	1.91	1.71	1.85	1.80	1.90	1.93	1.85	1.83	1.72	1.83	1.84	1.84	
1969	44	1.86	1.86	1.97	2.18	2.12	2.26	2.35	2.32	2.38	2.45	2.46	2.73	2.24	2.37	
1970	45	2.57	2.44	2.17	2.24	2.41	2.55	2.04	1.97	2.14	2.19	2.15	2.08	2.24	2.11	
1971	46	1.91	1.86	1.89	1.81	1.79	1.71	1.74	1.60	1.41	1.45	1.37	1.28	1.63	1.49	
1972	47	1.28	1.34	1.35	1.45	1.46	1.49	1.51	1.67	1.88	2.03	2.24	2.51	1.66	2.08	別島改進黨景気(S47年1月～48年11月)
1973	48	2.98	2.94	3.12	3.07	3.11	3.31	3.38	3.38	3.43	3.16	3.30	2.99	3.18	3.11	第1次オイルショック(S48年11月)
1974	49	2.90	2.68	2.73	2.52	2.48	2.05	1.82	1.49	1.51	1.46	1.29	1.18	1.95	1.46	
1975	50	0.96	0.93	0.88	0.75	0.73	0.74	0.76	0.78	0.76	0.81	0.80	0.80	0.81	0.81	
1976	51	0.87	0.95	1.01	1.02	1.07	1.09	1.14	1.09	1.10	1.06	1.04	1.04	1.04	1.07	
1977	52	1.07	1.05	1.04	1.03	0.99	0.92	0.92	0.88	0.93	0.88	0.84	0.85	0.95	0.89	
1978	53	0.83	0.80	0.82	0.86	0.89	0.92	0.91	0.97	0.98	0.95	0.98	1.01	0.91	0.96	
1979	54	1.05	1.03	1.04	1.09	1.14	1.18	1.27	1.23	1.27	1.30	1.30	1.25	1.18	1.24	
1980	55	1.23	1.25	1.30	1.22	1.28	1.18	1.07	1.02	1.05	1.12	1.02	1.03	1.14	1.07	第2次オイルショック(S55年2月)
1981	56	0.98	0.96	0.94	0.96	0.99	1.01	1.12	1.05	1.03	1.01	1.02	1.01	1.01	1.01	
1982	57	1.03	0.99	0.97	0.91	0.89	0.92	0.91	0.89	0.88	0.89	0.88	0.90	0.92	0.89	
1983	58	0.89	0.88	0.83	0.87	0.85	0.83	0.88	0.92	0.97	0.96	0.97	0.97	0.90	0.94	半導体景気(S58年3月～60年6月)
1984	59	0.98	1.02	1.05	1.06	1.06	1.05	1.06	1.08	1.11	1.10	1.06	1.10	1.06	1.09	
1985	60	1.14	1.17	1.13	1.14	1.14	1.15	1.05	1.06	1.04	1.04	1.00	0.98	1.09	1.03	円高不況(S60年7月～61年11月)
1986	61	0.96	0.94	0.91	0.91	0.85	0.82	0.80	0.83	0.84	0.84	0.85	0.88	0.87	0.86	プラザ合意(S60年9月)
1987	62	0.89	0.91	0.93	0.90	0.92	0.95	1.02	1.07	1.11	1.20	1.21	1.27	1.03	1.13	バブル景気(S61年12月～H3年2月)
1988	63	1.31	1.31	1.35	1.44	1.52	1.57	1.57	1.54	1.58	1.61	1.62	1.60	1.50	1.58	
1989	H元	1.63	1.64	1.66	1.70	1.77	1.77	1.78	1.86	1.80	1.83	1.89	1.93	1.77	1.86	
1990	2	1.96	2.05	2.05	2.09	2.09	2.15	2.19	2.17	2.14	2.15	2.21	2.20	2.12	2.16	
1991	3	2.21	2.19	2.20	2.20	2.17	2.22	2.17	2.12	2.00	2.00	1.94	1.95	2.11	2.00	バブル崩壊(H3年2月)
1992	4	1.87	1.76	1.70	1.62	1.59	1.53	1.48	1.45	1.40	1.37	1.31	1.25	1.52	1.36	
1993	5	1.20	1.14	1.10	1.04	1.00	0.95	0.93	0.87	0.85	0.81	0.78	0.75	0.94	0.84	第1次平成不況(H5年10月)
1994	6	0.74	0.72	0.74	0.74	0.74	0.72	0.71	0.72	0.72	0.69	0.66	0.65	0.71	0.70	
1995	7	0.68	0.69	0.72	0.70	0.69	0.68	0.66	0.67	0.68	0.70	0.69	0.74	0.69	0.70	阪神淡路大震災(H7年1月)
1996	8	0.72	0.72	0.71	0.72	0.73	0.73	0.74	0.75	0.76	0.79	0.81	0.80	0.75	0.78	
1997	9	0.82	0.83	0.84	0.82	0.81	0.87	0.85	0.83	0.80	0.80	0.78	0.75	0.82	0.78	震災景気、さざ波景気(H9年5月)
1998	10	0.71	0.68	0.67	0.67	0.65	0.64	0.62	0.61	0.60	0.58	0.57	0.57	0.63	0.60	
1999	11	0.56	0.54	0.55	0.52	0.52	0.51	0.53	0.53	0.53	0.53	0.54	0.56	0.53	0.54	第2次平成不況、デフレ不況(H11年1月)
2000	12	0.56	0.58	0.59	0.61	0.62	0.64	0.64	0.67	0.70	0.72	0.72	0.73	0.65	0.68	IT景気(H12年11月)
2001	13	0.72	0.72	0.70	0.69	0.68	0.67	0.66	0.63	0.59	0.56	0.52	0.51	0.63	0.58	
2002	14	0.50	0.50	0.52	0.51	0.51	0.51	0.51	0.51	0.51	0.52	0.53	0.54	0.52	0.52	第3次平成不況、IT不況(H14年1月)
2003	15	0.55	0.55	0.54	0.56	0.56	0.58	0.59	0.61	0.63	0.65	0.67	0.70	0.60	0.64	
2004	16	0.71	0.72	0.72	0.72	0.71	0.74	0.76	0.81	0.83	0.85	0.87	0.87	0.77	0.81	
2005	17	0.86	0.87	0.89	0.91	0.88	0.86	0.86	0.86	0.85	0.87	0.85	0.87	0.87	0.88	
2006	18	0.90	0.90	0.92	0.91	0.91	0.93	0.94	0.94	0.95	0.95	0.97	0.99	0.94	0.96	
2007	19	0.99	0.99	0.99	1.03	1.04	1.03	1.00	0.98	0.98	0.92	0.93	0.92	0.98	0.97	
2008	20	0.93	0.92	0.94	0.95	0.96	0.92	0.91	0.88	0.84	0.79	0.75	0.71	0.87	0.76	いざなぎ景気(H20年2月)
2009	21	0.61	0.54	0.49	0.46	0.43	0.40	0.39	0.38	0.38	0.39	0.38	0.38	0.43	0.40	サブプライム不況(H21年3月)
2010	22	0.40	0.41	0.44	0.44	0.45	0.47	0.48	0.50	0.52	0.53	0.55	0.56	0.48	0.52	
2011	23	0.58	0.60	0.60	0.61	0.61	0.62	0.64	0.67	0.68	0.72	0.74	0.74	0.65	0.69	東日本大震災(H23年3月)
2012	24	0.74	0.76	0.77	0.80	0.82	0.82	0.82	0.81	0.81	0.79	0.79	0.78	0.79	0.80	
2013	25	0.78	0.79	0.79	0.77	0.77	0.79	0.81	0.83	0.84	0.87	0.90	0.93	0.82	0.87	
2014	26	0.95	0.97	1.01	1.04	1.06	1.07	1.05	1.07	1.08	1.08	1.09	1.11	1.05	1.08	
2015	27	1.10	1.09	1.09	1.11	1.12	1.14	1.15	1.16	1.14	1.16	1.15	1.16	1.13	1.16	
2016	28	1.21	1.19	1.18	1.21	1.24	1.28	1.28	1.25	1.26	1.26	1.28	1.29	1.24		熊本地震(H28年4月)

(注1) 季節調整法はセンサス局法Ⅱ(X-12-ARIMA)による。なお、平成27年12月以前の数値は、平成28年1月分公表時に新季節指数により改訂されている。

(注2) 平成28年1月分公表時に新季節指数により改訂となった有効求人倍率は下線で示している。

## 平成28年12月分 都道府県別有効求人倍率(季節調整値)

都道府県	有効求人倍率	対前月差
全国	1.43	0.02
北海道	1.09	0.07
青森	1.18	0.04
岩手	1.33	0.04
宮城	1.55	0.08
秋田	1.27	0.04
山形	1.40	0.09
福島	1.45	-0.02
茨城	1.29	0.01
栃木	1.25	0.02
群馬	1.44	0.02
埼玉	1.13	0.03
千葉	1.19	0.01
東京	2.05	0.02
神奈川	1.06	0.00
新潟	1.34	0.00
富山	1.69	0.04
石川	1.68	0.02
福井	1.91	0.04
山梨	1.23	-0.01
長野	1.56	0.08
岐阜	1.68	-0.04
静岡	1.42	0.01
愛知	1.70	0.03
三重	1.49	0.05
滋賀	1.26	0.04
京都	1.37	0.01
大阪	1.48	0.04
兵庫	1.19	0.01
奈良	1.26	0.02
和歌山	1.17	0.03
鳥取	1.43	0.04
島根	1.49	0.00
岡山	1.81	0.03
広島	1.70	0.01
山口	1.46	0.02
徳島	1.36	-0.04
香川	1.67	-0.04
愛媛	1.39	0.01
高知	1.16	0.02
福岡	1.40	0.02
佐賀	1.18	0.00
長崎	1.15	0.03
熊本	1.50	0.02
大分	1.34	0.05
宮崎	1.28	0.00
鹿児島	1.12	0.03
沖縄	1.02	0.00

順位	都道府県	有効求人倍率
1	東京	2.05
2	福井	1.91
3	岡山	1.81
4	愛知	1.70
	広島	1.70
6	富山	1.69
7	石川	1.68
	岐阜	1.68
9	香川	1.67
10	長野	1.56
11	宮城	1.55
12	熊本	1.50
13	三重	1.49
	島根	1.49
15	大阪	1.48
16	山口	1.46
17	福島	1.45
18	群馬	1.44
19	鳥取	1.43
20	静岡	1.42
21	山形	1.40
	福岡	1.40
23	愛媛	1.39
24	京都	1.37
25	徳島	1.36
26	新潟	1.34
	大分	1.34
28	岩手	1.33
29	茨城	1.29
30	宮崎	1.28
31	秋田	1.27
32	滋賀	1.26
	奈良	1.26
34	栃木	1.25
35	山梨	1.23
36	千葉	1.19
	兵庫	1.19
38	青森	1.18
	佐賀	1.18
40	和歌山	1.17
41	高知	1.16
42	長崎	1.15
43	埼玉	1.13
44	鹿児島	1.12
45	北海道	1.09
46	神奈川	1.06
47	沖縄	1.02

地域別	有効求人倍率	対前月差
北海道	1.09	0.07
東北	1.38	0.04
南関東	1.51	0.02
北関東・甲信	1.36	0.03
北陸	1.55	0.01
東海	1.60	0.02
近畿	1.35	0.03
中国	1.64	0.02
四国	1.41	-0.01
九州	1.28	0.02

ハローワークのマッチング機能に関する業務の評価・改善の取組について(平成28年12月分)  
(平成28年度主要指標実績(月別)及び目標値(年度計))

(1) 就職件数(常用)														(件)		
ハローワーク名	28年4月	5月	6月	7月	8月	9月	10月	11月	12月	29年1月	2月	3月	12月までの実績(①)	年度目標値(②)	参考(①/②(%))	
局計	3,370	3,190	3,217	2,724	2,707	3,143	3,086	2,788	2,438	0	0	0	26,663	38,166	69.9%	
水戸	786	766	765	653	601	784	725	684	579				6,343	9,500	66.8%	
日立	198	172	195	149	189	157	202	227	164				1,653	2,480	66.7%	
筑西	382	338	342	326	285	343	335	287	249				2,887	3,900	74.0%	
土浦	451	409	416	352	398	432	443	373	329				3,603	5,000	72.1%	
古河	235	234	225	217	203	227	226	188	159				1,914	2,586	74.0%	
常総	201	193	211	184	166	215	183	156	153				1,662	2,450	67.8%	
石岡	203	190	167	121	161	168	176	146	129				1,461	2,040	71.6%	
常陸大宮	184	226	189	140	143	160	159	143	113				1,457	1,830	79.6%	
龍ヶ崎	339	281	326	257	249	305	266	252	250				2,525	3,900	64.7%	
高萩	127	118	134	105	101	119	131	106	103				1,044	1,570	66.5%	
常陸鹿嶋	264	263	247	220	211	233	240	226	210				2,114	2,910	72.6%	

※就職件数とは、ハローワークの職業紹介により常用就職した件数。

(2) 求人充足件数(常用)														(件)		
ハローワーク名	28年4月	5月	6月	7月	8月	9月	10月	11月	12月	29年1月	2月	3月	12月までの実績(①)	年度目標値(②)	参考(①/②(%))	
局計	3,165	2,978	3,022	2,523	2,448	2,933	2,861	2,648	2,293	0	0	0	24,871	36,078	68.9%	
水戸	813	756	803	672	629	751	763	706	587				6,480	9,630	67.3%	
日立	203	169	178	148	155	178	201	213	167				1,612	2,360	68.3%	
筑西	327	323	305	287	243	338	303	287	245				2,658	3,890	68.3%	
土浦	501	461	453	378	410	482	448	406	368				3,907	5,800	67.4%	
古河	219	199	196	172	156	207	174	149	139				1,611	2,358	68.3%	
常総	209	172	197	167	168	185	183	152	133				1,566	2,250	69.6%	
石岡	156	151	161	115	127	140	127	129	103				1,209	1,580	76.5%	
常陸大宮	110	172	130	94	95	105	119	97	60				982	1,290	76.1%	
龍ヶ崎	238	211	236	162	169	210	194	174	189				1,783	2,650	67.3%	
高萩	106	97	105	95	82	85	101	90	76				837	1,240	67.5%	
常陸鹿嶋	283	267	258	233	214	252	248	245	226				2,226	3,030	73.5%	

※求人充足件数とは、ハローワークの常用求人の充足件数。

(3) 雇用保険受給者の早期再就職件数														(件)		
ハローワーク名	28年4月	5月	6月	7月	8月	9月	10月	11月	12月	29年1月	2月	3月	11月までの実績(①)	年度目標値(②)	参考(①/②(%))	
局計	787	1,029	1,055	926	820	796	822	870	0	0	0	0	7,105	10,376	68.5%	
水戸	185	247	211	214	165	191	169	183					1,565	2,291	68.3%	
日立	64	59	61	32	44	29	60	42					391	565	69.2%	
筑西	67	100	113	106	84	70	77	98					715	955	74.9%	
土浦	66	148	182	137	117	108	125	139					1,022	1,590	64.3%	
古河	58	80	58	72	65	71	60	56					520	775	67.1%	
常総	71	78	75	66	56	57	49	60					512	875	58.5%	
石岡	50	51	59	48	41	39	52	50					390	425	91.8%	
常陸大宮	34	28	52	37	47	36	27	35					296	345	85.8%	
龍ヶ崎	81	136	118	112	108	102	95	116					868	1,285	67.5%	
高萩	31	27	47	23	23	31	27	22					231	315	73.3%	
常陸鹿嶋	80	75	79	79	70	62	81	69					595	955	62.3%	

※雇用保険受給者の早期再就職件数とは、基本手当の支給残日数を所定給付日数の3分の2以上残して早期に再就職する件数(集計システムの都合上、他の2指標より1か月遅れての公表となります)。