



平成28年10月28日(金)
午前11時00分 解禁

【照会先】
茨城労働局職業安定部職業安定課
課長 栗原 智子
地方労働市場情報官 神原 恵子
電話 029-224-6218

県内の雇用情勢の概況（平成28年9月内容）

- 有効求人倍率は、**1.26倍**で、前月に比べて0.01ポイント上回りました。
- 新規求人倍率は、**1.83倍**で、前月に比べて0.10ポイント上回りました。
- 県内の雇用情勢は、改善が進んでいます。

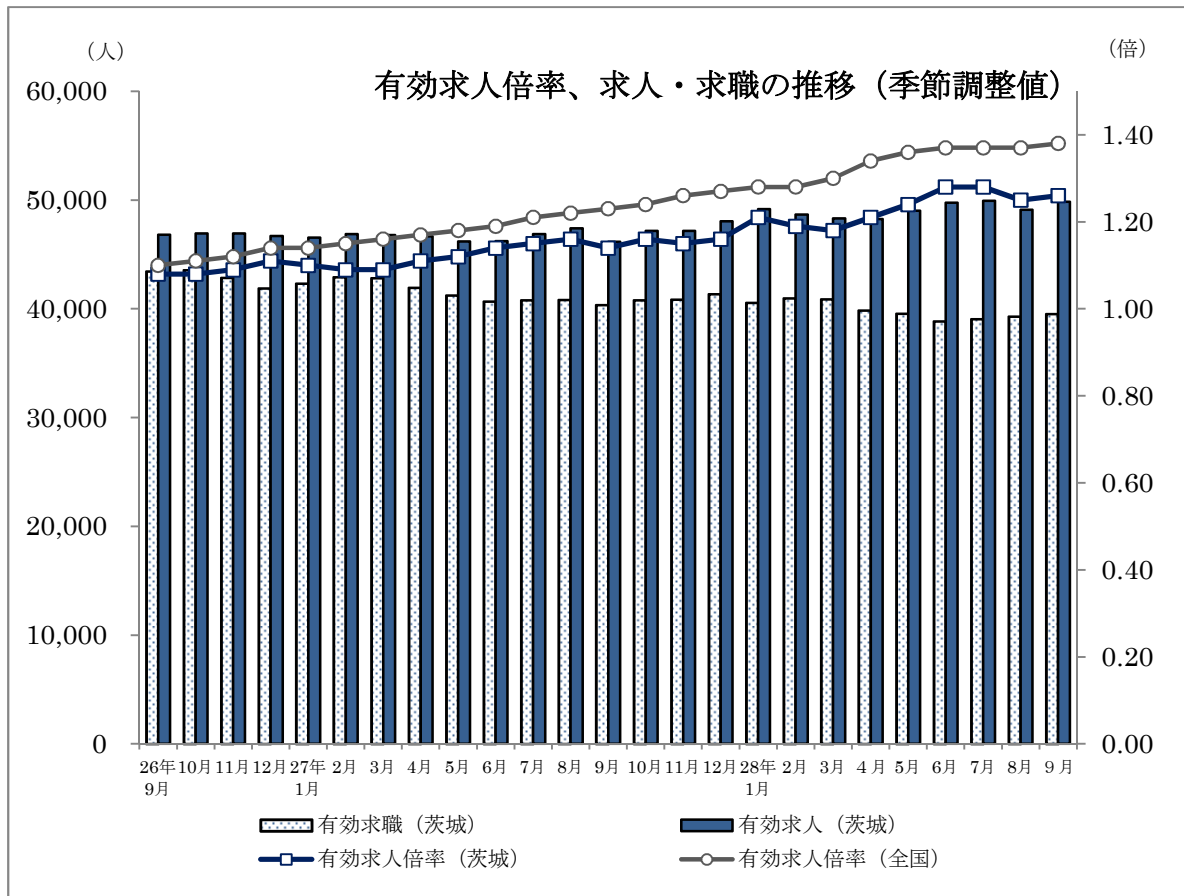
(注：求人倍率は季節調整値)

1 求人倍率

有効求人倍率は、**1.26倍**で、前月に比べて0.01ポイント上回りました。

新規求人倍率は、**1.83倍**で、前月に比べて0.10ポイント上回りました。

原数値では、有効求人倍率が1.27倍(前年同月差0.11ポイント増加)、新規求人倍率が1.81倍(前年同月差0.26ポイント増加)となりました。



(注) 月別の数値は季節調整値です。なお、平成27年12月以前の数値は、平成28年1月分公表時に新季節指数により改訂されています。

2 求人の動き

新規求人数は**18,463人**で、前年同月比17.8%増と7ヶ月連続で増加しました。

新規求人数を雇用形態別にみると、パートタイムを除く常用の求人は前年同月比12.9%の増加、常用的パートタイムの求人は同13.3%の増加となりました。

なお、正社員の新規求人は同15.7%の増加となりました。

新規求人数を産業別でみると増加となった主な産業は、「卸売業、小売業」（前年同月比40.8%増）、「生活関連サービス業、娯楽業」（同29.2%増）、「サービス業」（同24.7%増）、「製造業」（同19.4%増）などです。

一方、前年同月との比較で減少となった主な産業は、「教育、学習支援業」（前年同月比5.4%減）「情報通信業」（同1.8%減）です。

有効求人数は**50,207人**で、前年同月比8.2%増と11ヶ月連続で増加しました。

3 求職の動き

新規求職申込件数は**10,183件**で、前年同月比0.9%増と9ヶ月ぶりに増加しました。

新規求職を雇用形態別にみると、パートタイムを除く常用が前年同月比0.4%の減少、常用的パートタイムは同3.8%の増加となりました。

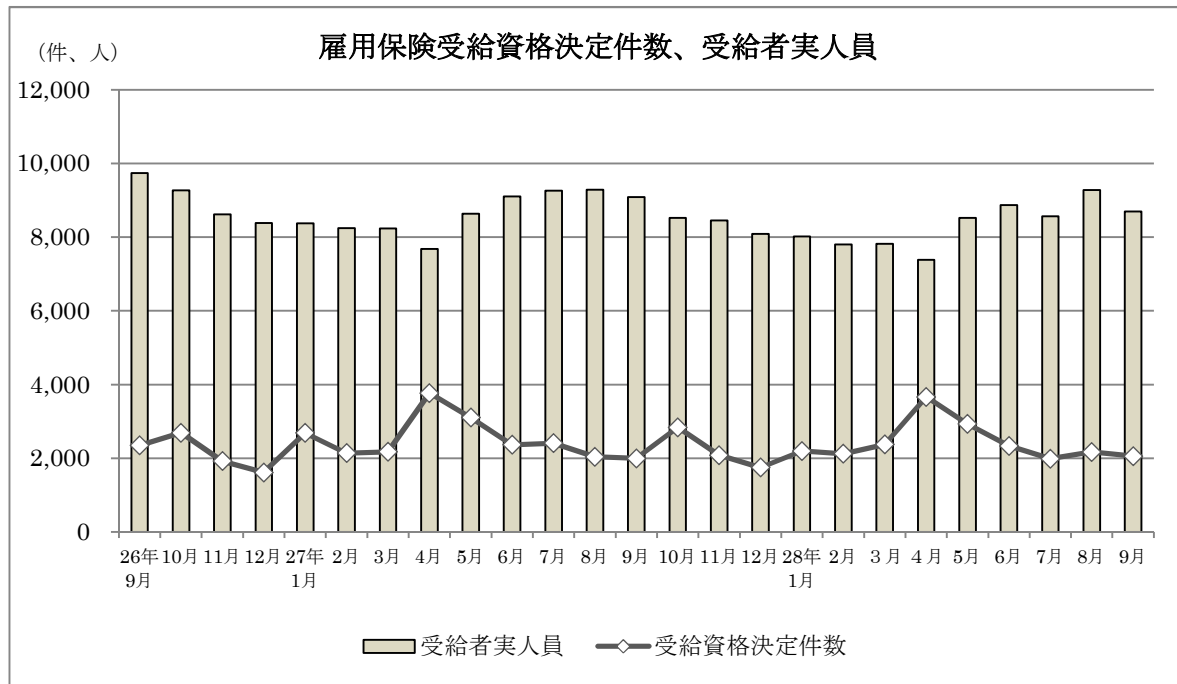
有効求職者数は**39,452人**で、前年同月比1.6%減と38ヶ月連続で減少しました。

4 失業の動き

失業の動きを雇用保険業務でみると、雇用保険失業給付受給資格決定件数は**2,058件**で、前年同月比3.0%増と2ヶ月連続の増加となりました。

雇用保険受給者実人員は、**8,691人**で、前年同月比4.3%減と36ヶ月連続で減少しました。

雇用保険被保険者資格喪失者数のうち事業主都合離職者数は**426人**で、前年同月比4.3%の減少となりました。



5 全国の動き

厚生労働省発表の平成28年9月の全国平均の有効求人倍率は1.38倍で、前月に比べて0.01ポイント上回りました。新規求人倍率は2.09倍で、前月に比べて0.07ポイント上回りました。

(注：求人倍率は季節調整値)

一般職業紹介状況推移(新規学卒者を除きパートタイムを含む)

	月間有効求職者数		月間有効求人数		有効求人倍率		新規求職申込件数		新規求人数		新規求人倍率		就職件数
	季節調整値	原数値	季節調整値	原数値	季節調整値	原数値	季節調整値	原数値	季節調整値	原数値	季節調整値	原数値	原数値
	(人)	(人)	(人)	(人)	(倍)	(倍)	(件)	(件)	(人)	(人)	(倍)	(倍)	(件)
平成23年度	-	50,842	-	35,121	-	0.69	-	12,781	-	13,613	-	1.07	3,834
平成24年度	-	48,253	-	38,569	-	0.80	-	11,967	-	14,362	-	1.20	3,862
平成25年度	-	46,730	-	40,562	-	0.87	-	11,479	-	15,150	-	1.32	3,801
平成26年度	-	43,022	-	46,385	-	1.08	-	11,079	-	17,004	-	1.53	3,677
平成27年度	-	40,969	-	47,401	-	1.16	-	10,532	-	17,174	-	1.63	3,474
27年 1月	42,327 ¹	38,755	46,543 ¹	45,912	1.10 ¹	1.18	11,173 ¹	11,947	17,178 ¹	18,337	1.54 ¹	1.53	3,003
2月	42,932 ¹	41,295	46,855 ¹	49,356	1.09 ¹	1.20	11,148 ¹	11,817	17,111 ¹	19,470	1.53 ¹	1.65	3,436
3月	42,826 ¹	44,554	46,790 ¹	50,961	1.09 ¹	1.14	10,569 ¹	12,392	16,473 ¹	17,423	1.56 ¹	1.41	5,017
4月	41,940 ¹	45,602	46,664 ¹	47,342	1.11 ¹	1.04	10,616 ¹	14,036	16,622 ¹	16,612	1.57 ¹	1.18	4,480
5月	41,260 ¹	44,021	46,193 ¹	43,665	1.12 ¹	0.99	10,666 ¹	10,504	16,499 ¹	15,095	1.55 ¹	1.44	3,540
6月	40,699 ¹	43,142	46,209 ¹	44,056	1.14 ¹	1.02	10,590 ¹	10,937	16,923 ¹	16,378	1.60 ¹	1.50	3,713
7月	40,818 ¹	41,887	46,856 ¹	45,076	1.15 ¹	1.08	10,629 ¹	10,226	17,555 ¹	17,541	1.65 ¹	1.72	3,525
8月	40,839 ¹	40,623	47,384 ¹	46,352	1.16 ¹	1.14	10,639 ¹	9,325	16,970 ¹	16,911	1.60 ¹	1.81	3,021
9月	40,372 ¹	40,083	46,152 ¹	46,409	1.14 ¹	1.16	10,147 ¹	10,089	15,769 ¹	15,679	1.55 ¹	1.55	3,355
10月	40,819 ¹	41,120	47,174 ¹	48,941	1.16 ¹	1.19	10,931 ¹	11,139	18,236 ¹	19,617	1.67 ¹	1.76	3,429
11月	40,859 ¹	39,223	47,172 ¹	47,991	1.15 ¹	1.22	10,752 ¹	8,690	16,764 ¹	16,417	1.56 ¹	1.89	2,944
12月	41,365 ¹	36,718	48,049 ¹	46,698	1.16 ¹	1.27	10,986 ¹	7,733	17,068 ¹	14,991	1.55 ¹	1.94	2,752
28年 1月	40,560 ¹	37,157	49,159 ¹	48,599	1.21 ¹	1.31	9,935 ¹	10,554	18,935 ¹	20,249	1.91 ¹	1.92	2,785
2月	40,974 ¹	39,651	48,658 ¹	51,261	1.19 ¹	1.29	10,585 ¹	11,548	16,718 ¹	18,963	1.58 ¹	1.64	3,377
3月	40,900 ¹	42,401	48,323 ¹	52,416	1.18 ¹	1.24	9,982 ¹	11,604	17,188 ¹	17,633	1.72 ¹	1.52	4,768
4月	39,869 ¹	43,298	48,264 ¹	48,525	1.21 ¹	1.12	9,761 ¹	12,635	18,207 ¹	17,446	1.87 ¹	1.38	3,666
5月	39,582 ¹	42,654	49,012 ¹	46,895	1.24 ¹	1.10	9,925 ¹	10,464	17,272 ¹	16,502	1.74 ¹	1.58	3,477
6月	38,865 ¹	41,053	49,742 ¹	47,240	1.28 ¹	1.15	9,961 ¹	9,938	17,967 ¹	16,844	1.80 ¹	1.69	3,499
7月	39,058 ¹	39,765	49,932 ¹	47,331	1.28 ¹	1.19	10,062 ¹	9,055	18,596 ¹	17,776	1.85 ¹	1.96	3,039
8月	39,308 ¹	39,182	49,116 ¹	48,055	1.25 ¹	1.23	9,973 ¹	9,226	17,242 ¹	17,394	1.73 ¹	1.89	2,953
9月	39,527 ¹	39,452	49,838 ¹	50,207	1.26 ¹	1.27	9,823 ¹	10,183	17,992 ¹	18,463	1.83 ¹	1.81	3,412
10月													
11月													
12月													

	前年度比		前年度比		前年度差		前年度比		前年度比		前年度差		前年度比
平成23年度	-	▲ 4.6	-	25.9	-	0.17	-	▲ 1.5	-	21.9	-	0.21	5.4
平成24年度	-	▲ 5.1	-	9.8	-	0.11	-	▲ 6.4	-	5.5	-	0.13	0.7
平成25年度	-	▲ 3.2	-	5.2	-	0.07	-	▲ 4.1	-	5.5	-	0.12	▲ 1.6
平成26年度	-	▲ 7.9	-	14.4	-	0.21	-	▲ 3.5	-	12.2	-	0.21	▲ 3.3
平成27年度	-	▲ 4.8	-	2.2	-	0.08	-	▲ 4.9	-	1.0	-	0.10	▲ 5.5
27年 1月	前月比	前年比	前月比	前年比	前月差	前年差	前月比	前年比	前月比	前年比	前月差	前年差	前年比
2月	1.0 ¹	▲ 6.6	▲ 0.3 ¹	7.5	▲ 0.01 ¹	0.15	3.6 ¹	▲ 3.4	▲ 1.4 ¹	5.1	▲ 0.08 ¹	0.12	▲ 9.6
3月	1.4 ¹	▲ 2.2	0.7 ¹	10.1	▲ 0.01 ¹	0.14	▲ 0.2 ¹	8.7	▲ 0.4 ¹	11.0	▲ 0.01 ¹	0.04	▲ 1.9
4月	▲ 0.2 ¹	▲ 1.2	▲ 0.1 ¹	7.9	0.00 ¹	0.09	▲ 5.2 ¹	1.3	▲ 3.7 ¹	4.8	0.03 ¹	0.05	▲ 0.8
5月	▲ 2.1 ¹	▲ 2.8	▲ 0.3 ¹	5.1	0.02 ¹	0.08	0.4 ¹	▲ 6.6	0.9 ¹	0.1	0.01 ¹	0.08	▲ 1.6
6月	▲ 1.6 ¹	▲ 5.6	▲ 1.0 ¹	▲ 0.5	0.01 ¹	0.05	0.5 ¹	▲ 8.9	▲ 0.7 ¹	▲ 6.3	▲ 0.02 ¹	0.04	▲ 9.6
7月	▲ 1.4 ¹	▲ 4.9	0.0 ¹	0.9	0.02 ¹	0.06	▲ 0.7 ¹	1.1	2.6 ¹	4.6	0.05 ¹	0.05	▲ 4.5
8月	0.3 ¹	▲ 5.3	1.4 ¹	3.3	0.01 ¹	0.09	0.4 ¹	▲ 5.5	3.7 ¹	7.2	0.05 ¹	0.21	▲ 2.1
9月	0.1 ¹	▲ 5.0	1.1 ¹	3.1	0.01 ¹	0.09	0.1 ¹	▲ 4.1	▲ 3.3 ¹	▲ 0.7	▲ 0.05 ¹	0.06	▲ 0.6
10月	▲ 1.1 ¹	▲ 8.2	▲ 2.6 ¹	▲ 3.0	▲ 0.02 ¹	0.06	▲ 4.6 ¹	▲ 13.0	▲ 7.1 ¹	▲ 12.9	▲ 0.05 ¹	0.00	▲ 12.3
11月	1.1 ¹	▲ 6.5	2.2 ¹	0.0	0.02 ¹	0.08	7.7 ¹	▲ 1.2	15.6 ¹	7.5	0.12 ¹	0.14	▲ 10.7
12月	0.1 ¹	▲ 4.1	0.0 ¹	1.8	▲ 0.01 ¹	0.07	▲ 1.6 ¹	1.8	▲ 8.1 ¹	2.6	▲ 0.11 ¹	0.01	▲ 5.6
28年 1月	1.2 ¹	▲ 1.3	1.9 ¹	3.2	0.01 ¹	0.05	2.2 ¹	3.7	1.8 ¹	1.2	▲ 0.01 ¹	▲ 0.05	▲ 4.6
2月	▲ 1.9 ¹	▲ 4.1	2.3 ¹	5.9	0.05 ¹	0.13	▲ 9.6 ¹	▲ 11.7	10.9 ¹	10.4	0.36 ¹	0.39	▲ 7.3
3月	1.0 ¹	▲ 4.0	▲ 1.0 ¹	3.9	▲ 0.02 ¹	0.09	6.5 ¹	▲ 2.3	▲ 11.7 ¹	▲ 2.6	▲ 0.33 ¹	▲ 0.01	▲ 1.7
4月	▲ 0.2 ¹	▲ 4.8	▲ 0.7 ¹	2.9	▲ 0.01 ¹	0.10	▲ 5.7 ¹	▲ 6.4	2.8 ¹	1.2	0.14 ¹	0.11	▲ 5.0
5月	▲ 2.5 ¹	▲ 5.1	▲ 0.1 ¹	2.5	0.03 ¹	0.08	▲ 2.2 ¹	▲ 10.0	5.9 ¹	5.0	0.15 ¹	0.20	▲ 18.2
6月	▲ 0.7 ¹	▲ 3.1	1.5 ¹	7.4	0.03 ¹	0.11	1.7 ¹	▲ 0.4	▲ 5.1 ¹	9.3	▲ 0.13 ¹	0.14	▲ 1.8
7月	▲ 1.8 ¹	▲ 4.8	1.5 ¹	7.2	0.04 ¹	0.13	0.4 ¹	▲ 9.1	4.0 ¹	2.8	0.06 ¹	0.19	▲ 5.8
8月	0.5 ¹	▲ 5.1	0.4 ¹	5.0	0.00 ¹	0.11	1.0 ¹	▲ 11.5	3.5 ¹	1.3	0.05 ¹	0.24	▲ 13.8
9月	0.6 ¹	▲ 3.5	▲ 1.6 ¹	3.7	▲ 0.03 ¹	0.09	▲ 0.9 ¹	▲ 1.1	▲ 7.3 ¹	2.9	▲ 0.12 ¹	0.08	▲ 2.3
10月	0.6 ¹	▲ 1.6	1.5 ¹	8.2	0.01 ¹	0.11	▲ 1.5 ¹	0.9	4.3 ¹	17.8	0.10 ¹	0.26	1.7
11月													
12月													

(注)季節調整法は、センサス局法Ⅱ(X-12-ARIMA)による。なお、平成27年12月以前の数値は、平成28年1月分公表時に新季節指数により改訂されている。

▲は減少を表す。年度の数値は月平均のもの。

第1表 一般職業紹介状況(新規学卒者を除きパートタイムを含む)

平成28年9月

項目		年月	28年	28年	27年	対前月増減	対前年同月
			9月	8月	9月	率、差 (%、ポイント)	増減率、差 (%、ポイント)
全数	1 月間有効求職者数 (人)		39,452	39,182	40,083	0.7	▲ 1.6
	2 新規求職申込件数 (件)		10,183	9,226	10,089	10.4	0.9
	3 月間有効求人数 (人)		50,207	48,055	46,409	4.5	8.2
	4 新規求人数 (人)		18,463	17,394	15,679	6.1	17.8
	5 就職件数 (件)		3,412	2,953	3,355	15.5	1.7
	6 充足数 (人)		3,181	2,654	3,145	19.9	1.1
	7 有効求人倍率(3/1) (倍)		1.27	1.23	1.16	0.04	0.11
	季節調整値		1.26	1.25	1.14	0.01	0.12
	8 新規求人倍率(4/2) (倍)		1.81	1.89	1.55	▲ 0.08	0.26
	季節調整値		1.83	1.73	1.55	0.10	0.28
	9 就職率(5/2×100) (%)		33.5	32.0	33.3	1.5	0.2
	10 充足率(6/4×100) (%)		17.2	15.3	20.1	1.9	▲ 2.9
常用	11 月間有効求職者数 (人)		39,204	38,920	39,858	0.7	▲ 1.6
	12 新規求職申込件数 (件)		10,117	9,157	10,022	10.5	0.9
	13 月間有効求人数 (人)		44,080	42,610	42,045	3.4	4.8
	14 新規求人数 (人)		16,052	15,441	14,203	4.0	13.0
	15 就職件数 (件)		3,143	2,707	3,106	16.1	1.2
	16 充足数 (人)		2,933	2,448	2,925	19.8	0.3
	17 有効求人倍率(13/11) (倍)		1.12	1.09	1.05	0.03	0.07
	18 新規求人倍率(14/12) (倍)		1.59	1.69	1.42	▲ 0.10	0.17
	19 就職率(15/12×100) (%)		31.1	29.6	31.0	1.5	0.1
	20 充足率(16/14×100) (%)		18.3	15.9	20.6	2.4	▲ 2.3

(注) 1 季節調整法はセンサス局法Ⅱ(X-12-ARIMA)による。なお、平成27年12月以前の数値は、平成28年1月分公表時に新季節指数により改訂されている。

2 ▲は減少である。

第2表 雇用形態別常用職業紹介状況(新規学卒者を除く)

平成28年9月

項目		年月		27年	対前月増減率、差	対前年同月増減率、差
		28年 9月	28年 8月	9月	(%、ポイント)	(%、ポイント)
パートタイムを除く常用	1 月間有効求職者数 (人)	26,429	26,320	27,073	0.4	▲ 2.4
	2 新規求職申込件数 (件)	6,797	6,454	6,824	5.3	▲ 0.4
	3 月間有効求人数 (人)	26,749	25,576	25,678	4.6	4.2
	4 新規求人数 (人)	9,922	9,200	8,791	7.8	12.9
	5 就職件数 (件)	2,078	1,810	2,019	14.8	2.9
	6 充足数 (人)	1,918	1,647	1,911	16.5	0.4
	7 有効求人倍率(3/1) (倍)	1.01	0.97	0.95	0.04	0.06
	8 新規求人倍率(4/2) (倍)	1.46	1.43	1.29	0.03	0.17
	9 就職率(5/2×100) (%)	30.6	28.0	29.6	2.6	1.0
	10 充足率(6/4×100) (%)	19.3	17.9	21.7	1.4	▲ 2.4
正社員	11 月間有効求人数 (人)	20,368	19,724	18,984	3.3	7.3
	12 新規求人数 (人)	7,505	6,715	6,484	11.8	15.7
	13 就職件数 (件)	1,574	1,422	1,477	10.7	6.6
	14 充足数 (人)	1,450	1,306	1,381	11.0	5.0
	15 有効求人倍率(11/1) (倍)	0.77	0.75	0.70	0.02	0.07
	16 充足率(14/12×100) (%)	19.3	19.4	21.3	▲ 0.1	▲ 2.0
常用的パートタイム	17 月間有効求職者数 (人)	12,775	12,600	12,785	1.4	▲ 0.1
	18 新規求職申込件数 (件)	3,320	2,703	3,198	22.8	3.8
	19 月間有効求人数 (人)	17,331	17,034	16,367	1.7	5.9
	20 新規求人数 (人)	6,130	6,241	5,412	▲ 1.8	13.3
	21 就職件数 (件)	1,065	897	1,087	18.7	▲ 2.0
	22 充足数 (人)	1,015	801	1,014	26.7	0.1
	23 有効求人倍率(19/17) (倍)	1.36	1.35	1.28	0.01	0.08
	24 新規求人倍率(20/18) (倍)	1.85	2.31	1.69	▲ 0.46	0.16
	25 就職率(21/18×100) (%)	32.1	33.2	34.0	▲ 1.1	▲ 1.9
	26 充足率(22/20×100) (%)	16.6	12.8	18.7	3.8	▲ 2.1

(注) 1 ▲は減少である。

2 正社員の有効求人倍率は正社員の月間有効求人数をパートタイムを除く常用の月間有効求職者数で除して算出しているが、パートタイムを除く常用の月間有効求職者数には派遣労働者や契約社員を希望する者も含まれるため、厳密な意味での正社員有効求人倍率より低い値となる。

第3表 主要産業別、規模別一般新規求人状況

○ 主要産業別、規模別一般新規求人状況(新規学卒者を除く) 平成28年9月

産業・規模		全数	パートを除く			
			パートを除く	常用	臨時・季節	パートタイム
新規求人 数 (人)	合計	18,463	11,029	9,922	1,107	7,434
	D 建設業	1,552	1,478	1,421	57	74
	E 製造業	2,637	1,723	1,612	111	914
	G 情報通信業	327	311	252	59	16
	H 運輸業、郵便業	1,078	851	817	34	227
	I 卸売業、小売業	2,832	960	928	32	1,872
	L 学術研究、専門・技術サービス業	416	269	255	14	147
	M 宿泊業、飲食サービス業	702	239	239	0	463
	N 生活関連サービス業、娯楽業	1,013	406	403	3	607
	O 教育、学習支援業	262	105	101	4	157
	P 医療、福祉	3,567	1,907	1,888	19	1,660
	R サービス業(他に分類されないもの)	3,023	2,216	1,460	756	807
	(規模別)					
	29人以下	12,212	7,247	6,411	836	4,965
30~99人	4,341	2,544	2,358	186	1,797	
100~299人	1,452	925	851	74	527	
300~499人	211	151	147	4	60	
500~999人	152	100	93	7	52	
1,000人以上	95	62	62	0	33	
対前年 同月 比	合計	17.8	16.3	12.9	60.2	20.0
	D 建設業	17.6	20.8	17.4	307.1	▲ 22.9
	E 製造業	19.4	17.4	18.2	6.7	23.5
	G 情報通信業	▲ 1.8	0.3	▲ 10.6	110.7	▲ 30.4
	H 運輸業、郵便業	8.5	14.8	13.6	54.5	▲ 10.3
	I 卸売業、小売業	40.8	19.0	21.1	▲ 22.0	55.5
	L 学術研究、専門・技術サービス業	5.6	6.7	28.1	▲ 73.6	3.5
	M 宿泊業、飲食サービス業	3.5	34.3	41.4	▲ 100.0	▲ 7.4
	N 生活関連サービス業、娯楽業	29.2	20.8	19.9	-	35.5
	O 教育、学習支援業	▲ 5.4	▲ 31.8	▲ 32.7	0.0	27.6
	P 医療、福祉	6.3	3.2	2.9	58.3	9.9
	R サービス業(他に分類されないもの)	24.7	30.5	9.9	104.9	11.0
	(規模別)					
	29人以下	18.8	16.3	11.9	66.5	22.7
30~99人	13.7	17.1	14.9	55.0	9.2	
100~299人	32.0	21.9	19.2	64.4	54.5	
300~499人	▲ 14.2	9.4	10.5	▲ 20.0	▲ 44.4	
500~999人	19.7	16.3	29.2	▲ 50.0	26.8	
1,000人以上	▲ 13.6	▲ 35.4	▲ 31.9	▲ 100.0	135.7	

○ 主要産業における対前年同月比の推移(新規学卒者を除く)

産業		27年												28年											
		10月	11月	12月	1月	2月	3月	4月	5月	6月	7月	8月	9月	10月	11月	12月	1月	2月	3月	4月	5月	6月	7月	8月	9月
パート タイム を含む	合計	7.5	2.6	1.2	10.4	▲ 2.6	1.2	5.0	9.3	2.8	1.3	2.9	17.8	7.5	2.6	1.2	10.4	▲ 2.6	1.2	5.0	9.3	2.8	1.3	2.9	17.8
	D 建設業	1.0	▲ 2.5	5.6	6.5	▲ 3.1	▲ 2.8	5.8	7.3	0.4	7.4	▲ 2.1	17.6	1.0	▲ 2.5	5.6	6.5	▲ 3.1	▲ 2.8	5.8	7.3	0.4	7.4	▲ 2.1	17.6
	E 製造業	5.1	▲ 4.8	▲ 1.9	▲ 0.1	▲ 3.4	1.8	▲ 4.7	21.9	▲ 9.4	▲ 4.3	9.7	19.4	5.1	▲ 4.8	▲ 1.9	▲ 0.1	▲ 3.4	1.8	▲ 4.7	21.9	▲ 9.4	▲ 4.3	9.7	19.4
	G 情報通信業	23.7	17.2	1.4	16.9	28.0	▲ 6.1	▲ 4.2	56.7	▲ 9.9	▲ 11.9	1.3	▲ 1.8	23.7	17.2	1.4	16.9	28.0	▲ 6.1	▲ 4.2	56.7	▲ 9.9	▲ 11.9	1.3	▲ 1.8
	H 運輸業、郵便業	0.3	▲ 14.9	23.8	▲ 6.7	13.9	7.1	▲ 6.6	2.5	12.0	▲ 18.6	26.8	8.5	0.3	▲ 14.9	23.8	▲ 6.7	13.9	7.1	▲ 6.6	2.5	12.0	▲ 18.6	26.8	8.5
	I 卸売業、小売業	18.5	14.7	▲ 7.8	12.2	4.3	▲ 2.0	▲ 7.7	12.2	5.6	▲ 10.3	5.9	40.8	18.5	14.7	▲ 7.8	12.2	4.3	▲ 2.0	▲ 7.7	12.2	5.6	▲ 10.3	5.9	40.8
	L 学術研究、専門・技術サービス業	44.3	18.1	▲ 18.5	4.0	9.5	9.6	13.6	▲ 15.4	▲ 5.2	21.8	3.7	5.6	44.3	18.1	▲ 18.5	4.0	9.5	9.6	13.6	▲ 15.4	▲ 5.2	21.8	3.7	5.6
	M 宿泊業、飲食サービス業	▲ 27.0	4.4	15.5	▲ 5.2	25.9	7.2	▲ 17.6	41.1	16.1	▲ 23.7	▲ 6.7	3.5	▲ 27.0	4.4	15.5	▲ 5.2	25.9	7.2	▲ 17.6	41.1	16.1	▲ 23.7	▲ 6.7	3.5
	N 生活関連サービス業、娯楽業	▲ 0.3	▲ 53.1	31.8	71.5	▲ 43.3	39.5	33.4	▲ 38.4	19.5	36.4	▲ 27.3	29.2	▲ 0.3	▲ 53.1	31.8	71.5	▲ 43.3	39.5	33.4	▲ 38.4	19.5	36.4	▲ 27.3	29.2
	O 教育、学習支援業	44.0	▲ 6.8	▲ 32.1	20.2	▲ 14.0	7.9	▲ 2.5	▲ 3.6	▲ 2.5	36.4	▲ 37.3	▲ 5.4	44.0	▲ 6.8	▲ 32.1	20.2	▲ 14.0	7.9	▲ 2.5	▲ 3.6	▲ 2.5	36.4	▲ 37.3	▲ 5.4
	P 医療、福祉	7.1	6.8	▲ 0.7	23.8	▲ 4.5	▲ 0.9	12.2	8.7	▲ 0.4	9.6	10.6	6.3	7.1	6.8	▲ 0.7	23.8	▲ 4.5	▲ 0.9	12.2	8.7	▲ 0.4	9.6	10.6	6.3
	R サービス業(他に分類されないもの)	8.2	20.8	7.7	▲ 0.9	▲ 9.2	8.2	24.5	13.4	7.8	11.8	▲ 1.3	24.7	8.2	20.8	7.7	▲ 0.9	▲ 9.2	8.2	24.5	13.4	7.8	11.8	▲ 1.3	24.7

(注) 平成25年10月改定の「日本標準産業分類」に基づく区分により表章したもの。▲は減少を表す。

第4表 産業別一般新規求人状況(パートを含み、新規学卒者を除く)

産 業	平成28年9月				
	平成28年 9月	平成28年 8月	平成27年 9月	対前月 増減率(%)	対前年同月 増減率(%)
合 計	18,463	17,394	15,679	6.1	17.8
A, B 農、林、漁業(01~04)	189	138	150	37.0	26.0
C 鉱業、採石業、砂利採取業(05)	2	4	3	▲ 50.0	▲ 33.3
D 建設業(06~08)	1,552	1,103	1,320	40.7	17.6
06 総合工事業	877	664	726	32.1	20.8
E 製造業(09~32)	2,637	2,290	2,208	15.2	19.4
09 食料品製造業	691	749	660	▲ 7.7	4.7
10 飲料・たばこ・飼料製造業	28	17	29	64.7	▲ 3.4
11 繊維工業	40	70	70	▲ 42.9	▲ 42.9
12 木材・木製品製造業(家具を除く)	40	37	63	8.1	▲ 36.5
13 家具・装備品製造業	40	6	32	566.7	25.0
14 パルプ・紙・紙加工品製造業	92	51	47	80.4	95.7
15 印刷・同関連業	86	38	44	126.3	95.5
16 化学工業	84	62	70	35.5	20.0
17 石油製品・石炭製品製造業	2	1	18	100.0	▲ 88.9
18 プラスチック製品製造業(別掲を除く)	244	211	196	15.6	24.5
19 ゴム製品製造業	17	14	27	21.4	▲ 37.0
21 窯業・土石製品製造業	152	71	58	114.1	162.1
22 鉄鋼業	64	45	36	42.2	77.8
23 非鉄金属製造業	58	50	36	16.0	61.1
24 金属製品製造業	315	270	210	16.7	50.0
25 はん用機械器具製造業	58	86	93	▲ 32.6	▲ 37.6
26 生産用機械器具製造業	127	52	49	144.2	159.2
27 業務用機械器具製造業	88	67	67	31.3	31.3
28 電子部品・デバイス・電子回路製造業	31	45	62	▲ 31.1	▲ 50.0
29 電気機械器具製造業	188	106	116	77.4	62.1
30 情報通信機械器具製造業	19	32	46	▲ 40.6	▲ 58.7
31 輸送用機械器具製造業	106	122	106	▲ 13.1	0.0
25~31< 輸出型産業 小計 >	617	510	539	21.0	14.5
20, 32 その他の製造業	67	88	73	▲ 23.9	▲ 8.2
F 電気・ガス・熱供給・水道業(33~36)	34	33	20	3.0	70.0
G 情報通信業(37~41)	327	400	333	▲ 18.3	▲ 1.8
39 情報サービス業	311	348	299	▲ 10.6	4.0
H 運輸業、郵便業(42~49)	1,078	984	994	9.6	8.5
I 卸売業、小売業(50~61)	2,832	2,904	2,011	▲ 2.5	40.8
50~55 卸売業	563	448	490	25.7	14.9
56~61 小売業	2,269	2,456	1,521	▲ 7.6	49.2
J 金融業、保険業(62~67)	137	105	121	30.5	13.2
K 不動産業、物品賃貸業(68~70)	284	253	240	12.3	18.3
L 学術研究、専門・技術サービス業(71~74)	416	421	394	▲ 1.2	5.6
M 宿泊業、飲食サービス業(75~77)	702	811	678	▲ 13.4	3.5
76 飲食店	526	611	506	▲ 13.9	4.0
N 生活関連サービス業、娯楽業(78~80)	1,013	756	784	34.0	29.2
O 教育、学習支援業(81、82)	262	121	277	116.5	▲ 5.4
P 医療、福祉(83~85)	3,567	4,129	3,357	▲ 13.6	6.3
83 医療業	1,351	1,390	1,192	▲ 2.8	13.3
85 社会保険・社会福祉・介護事業	2,207	2,719	2,152	▲ 18.8	2.6
Q 複合サービス事業(86、87)	121	160	148	▲ 24.4	▲ 18.2
R サービス業(他に分類されないもの)(88~96)	3,023	2,432	2,425	24.3	24.7
91 職業紹介・労働者派遣業	1,864	1,332	1,253	39.9	48.8
92 その他の事業サービス業	881	846	888	4.1	▲ 0.8
S、T 公務(他に分類されるものを除く)・その他(97・98・99)	287	350	216	▲ 18.0	32.9

(注)平成25年10月改定の「日本標準産業分類」に基づく区分により表章したもの。▲は減少を表す。

第5表 正社員求人・求職の状況

	全体の有効求人倍率 (原数値)	正社員 有効求人 倍率	有効求人数			構成比(%)		有効求職者数		
			合計	正社員	パート、 派遣、契約 社員等	正社員	パート、 派遣、契約 社員等	合計	常用 フルタイム	パート、 臨時・季節
25年度	0.87	0.51	486,744	201,654	285,090	41.4	58.6	560,755	392,265	168,490
26年度	1.08	0.64	556,621	225,020	331,601	40.4	59.6	516,260	351,593	164,667
27年度	1.16	0.70	568,806	230,327	338,479	40.5	59.5	491,628	331,146	160,482
27年4月	1.04	0.63	47,342	19,263	28,079	40.7	59.3	45,602	30,614	14,988
5月	0.99	0.62	43,665	18,010	25,655	41.2	58.8	44,021	29,125	14,896
6月	1.02	0.64	44,056	18,155	25,901	41.2	58.8	43,142	28,571	14,571
7月	1.08	0.66	45,076	18,731	26,345	41.6	58.4	41,887	28,200	13,687
8月	1.14	0.69	46,352	18,953	27,399	40.9	59.1	40,623	27,595	13,028
9月	1.16	0.70	46,409	18,984	27,425	40.9	59.1	40,083	27,073	13,010
10月	1.19	0.71	48,941	19,582	29,359	40.0	60.0	41,120	27,656	13,464
11月	1.22	0.72	47,991	18,938	29,053	39.5	60.5	39,223	26,450	12,773
12月	1.27	0.75	46,698	18,772	27,926	40.2	59.8	36,718	24,895	11,823
28年1月	1.31	0.79	48,599	19,860	28,739	40.9	59.1	37,157	25,266	11,891
2月	1.29	0.76	51,261	20,480	30,781	40.0	60.0	39,651	26,950	12,701
3月	1.24	0.72	52,416	20,599	31,817	39.3	60.7	42,401	28,751	13,650
4月	1.12	0.68	48,525	19,467	29,058	40.1	59.9	43,298	28,758	14,540
5月	1.10	0.67	46,895	18,824	28,071	40.1	59.9	42,654	28,033	14,621
6月	1.15	0.71	47,240	19,192	28,048	40.6	59.4	41,053	26,913	14,140
7月	1.19	0.73	47,331	19,380	27,951	40.9	59.1	39,765	26,407	13,358
8月	1.23	0.75	48,055	19,724	28,331	41.0	59.0	39,182	26,320	12,862
9月	1.27	0.77	50,207	20,368	29,839	40.6	59.4	39,452	26,429	13,023
10月										
11月										
12月										
29年1月										
2月										
3月										

前年同月比(差・増減率)

27年4月	0.08	0.07	5.1	6.9	3.9	0.7	▲ 0.7	▲ 2.8	▲ 4.4	0.6
5月	0.05	0.06	▲ 0.5	1.3	▲ 1.7	0.7	▲ 0.7	▲ 5.6	▲ 7.7	▲ 1.3
6月	0.06	0.05	0.9	1.4	0.5	0.2	▲ 0.2	▲ 4.9	▲ 6.4	▲ 1.7
7月	0.09	0.06	3.3	3.7	2.9	0.2	▲ 0.2	▲ 5.3	▲ 6.5	▲ 2.7
8月	0.09	0.06	3.1	2.6	3.5	▲ 0.2	0.2	▲ 5.0	▲ 6.0	▲ 2.8
9月	0.06	0.04	▲ 3.0	▲ 3.0	▲ 3.1	0.0	0.0	▲ 8.2	▲ 8.9	▲ 6.6
10月	0.08	0.04	0.0	▲ 2.0	1.4	▲ 0.8	0.8	▲ 6.5	▲ 7.3	▲ 4.8
11月	0.07	0.04	1.8	0.6	2.6	▲ 0.4	0.4	▲ 4.1	▲ 4.7	▲ 2.8
12月	0.05	0.03	3.2	2.9	3.4	▲ 0.1	0.1	▲ 1.3	▲ 2.1	0.5
28年1月	0.13	0.09	5.9	7.3	4.9	0.6	▲ 0.6	▲ 4.1	▲ 4.8	▲ 2.6
2月	0.09	0.07	3.9	4.7	3.3	0.4	▲ 0.4	▲ 4.0	▲ 5.0	▲ 1.8
3月	0.10	0.06	2.9	2.5	3.1	▲ 0.1	0.1	▲ 4.8	▲ 5.2	▲ 4.1
4月	0.08	0.05	2.5	1.1	3.5	▲ 0.6	0.6	▲ 5.1	▲ 6.1	▲ 3.0
5月	0.11	0.05	7.4	4.5	9.4	▲ 1.1	1.1	▲ 3.1	▲ 3.7	▲ 1.8
6月	0.13	0.08	7.2	5.7	8.3	▲ 0.6	0.6	▲ 4.8	▲ 5.8	▲ 3.0
7月	0.11	0.07	5.0	3.5	6.1	▲ 0.7	0.7	▲ 5.1	▲ 6.4	▲ 2.4
8月	0.09	0.06	3.7	4.1	3.4	0.2	▲ 0.2	▲ 3.5	▲ 4.6	▲ 1.3
9月	0.11	0.07	8.2	7.3	8.8	▲ 0.3	0.3	▲ 1.6	▲ 2.4	0.1
10月										
11月										
12月										
29年1月										
2月										
3月										

(注) 1. 正社員有効求人倍率＝正社員有効求人数／常用フルタイム有効求職者数。なお、常用フルタイム有効求職者にはフルタイムの派遣労働者や契約社員を希望する者も含まれるため、厳密な意味での正社員有効求人倍率より低い値となる。

2. 「パート、派遣、契約社員等」とは、パートタイム労働者、派遣労働者、臨時・季節労働者、契約社員、準社員、嘱託等の、正社員・正職員でない者である。

3. ▲は減少を表す。

第6表 雇用保険被保険者得喪及び受給状況

	雇用保険被保険資格取得・喪失状況						雇用保険受給状況				
	①資格 取得者数	前年比	②資格 喪失者数	前年比	③②のうち 事業主都合 離職者数	前年比	④受給 資格決定 件数	前年比	⑤受給者 実人員	前年比	
平成23年度	126,993 (10,582)	2.9	116,169 (9,681)	8.5	10,046 (837)	▲ 3.2	37,344 (3,112)	4.5	11,877	▲ 4.4	
平成24年度	125,744 (10,479)	▲ 1.0	120,330 (10,028)	3.6	9,877 (823)	▲ 1.7	34,805 (2,900)	▲ 6.8	10,913	▲ 8.1	
平成25年度	127,670 (10,639)	1.5	118,054 (9,838)	▲ 1.9	8,121 (677)	▲ 17.8	32,247 (2,687)	▲ 7.3	10,591	▲ 3.0	
平成26年度	133,910 (11,159)	4.9	121,965 (10,164)	3.3	7,595 (633)	▲ 6.5	30,267 (2,522)	▲ 6.1	8,943	▲ 15.6	
平成27年度	130,461 (10,872)	▲ 2.6	120,592 (10,049)	▲ 1.1	6,966 (581)	▲ 8.3	29,051 (2,421)	▲ 4.0	8,478	▲ 5.2	
平成27年	4月	23,336	▲ 5.6	22,229	▲ 1.0	1,139	▲ 16.8	3,767	▲ 14.3	7,677	▲ 3.9
	5月	15,650	▲ 8.1	9,539	▲ 2.4	432	▲ 27.0	3,105	▲ 8.1	8,637	▲ 7.6
	6月	11,179	1.6	9,118	1.7	521	▲ 2.8	2,366	2.0	9,104	▲ 2.7
	7月	10,965	10.7	10,121	0.9	643	1.6	2,410	▲ 2.0	9,256	▲ 7.1
	8月	8,788	3.1	8,875	3.3	430	▲ 11.2	2,040	▲ 4.4	9,285	▲ 5.1
	9月	8,233	▲ 7.8	8,104	▲ 8.6	445	▲ 18.9	1,998	▲ 15.0	9,083	▲ 6.7
	10月	10,172	▲ 5.9	10,904	▲ 0.2	639	4.6	2,837	5.3	8,520	▲ 8.1
	11月	8,466	▲ 4.0	7,321	▲ 1.5	424	▲ 4.7	2,085	8.4	8,449	▲ 2.0
	12月	8,509	11.0	7,200	4.5	460	15.3	1,749	8.4	8,090	▲ 3.5
平成28年	1月	7,403	▲ 14.6	9,309	▲ 12.0	550	▲ 51.8	2,198	▲ 18.1	8,021	▲ 4.2
	2月	8,246	2.5	8,071	2.6	430	6.4	2,122	▲ 0.9	7,798	▲ 5.4
	3月	9,514	▲ 3.0	9,801	2.2	853	97.9	2,374	9.1	7,820	▲ 5.1
平成28年	4月	21,802	▲ 6.6	22,811	2.6	1,292	13.4	3,662	▲ 2.8	7,383	▲ 3.8
	5月	16,872	7.8	9,876	3.5	492	13.9	2,929	▲ 5.7	8,519	▲ 1.4
	6月	13,558	21.3	8,876	▲ 2.7	578	10.9	2,337	▲ 1.2	8,873	▲ 2.5
	7月	9,437	▲ 13.9	9,537	▲ 5.8	491	▲ 23.6	1,988	▲ 17.5	8,563	▲ 7.5
	8月	9,010	2.5	8,945	0.8	604	40.5	2,169	6.3	9,276	▲ 0.1
	9月	9,049	9.9	8,990	10.9	426	▲ 4.3	2,058	3.0	8,691	▲ 4.3
	10月										
	11月										
	12月										
平成29年	1月										
	2月										
	3月										

(注)各年度の()及び各年度の受給者実人員は月平均の数値。▲は減少を表す。

第7表 公共職業安定所別求職・求人・就職・充足状況(新規学卒者を除きパートタイムを含む)

平成28年9月

項目 所別		月間有効 求職者数	新 規 求職者数	月間有効 求人数	新 規 求人数	就 職 件 数	充足数	有 効 求人倍率	新 規 求人倍率	就職率	充足率	
県央	水戸	原数値 前年同月比	7,595 ▲ 2.9	2,020 0.7	10,473 1.6	4,078 14.7	752 7.6	752 3.3	1.38 0.06	2.02 0.25	37.2 2.3	18.4 ▲ 2.1
	(笠間)	原数値 前年同月比	1,241 ▲ 3.3	342 ▲ 6.3	963 22.4	279 1.1	115 ▲ 8.0	91 7.1	0.78 0.17	0.82 0.06	33.6 ▲ 0.6	32.6 1.8
	常陸大宮	原数値 前年同月比	1,627 ▲ 0.6	485 11.0	1,575 27.2	577 43.2	180 ▲ 0.6	121 ▲ 16.6	0.97 0.21	1.19 0.27	37.1 ▲ 4.3	21.0 ▲ 15.0
	県央計	原数値 前年同月比	10,463 ▲ 2.6	2,847 1.4	13,011 5.5	4,934 16.5	1,047 4.2	964 0.6	1.24 0.09	1.73 0.22	36.8 1.0	19.5 ▲ 3.1
県北	日立	原数値 前年同月比	2,317 ▲ 9.9	634 ▲ 10.2	3,098 9.3	1,187 14.1	173 ▲ 23.1	198 ▲ 4.8	1.34 0.24	1.87 0.40	27.3 ▲ 4.6	16.7 ▲ 3.3
	高萩	原数値 前年同月比	1,349 2.3	396 6.5	1,290 ▲ 2.3	449 ▲ 11.3	142 9.2	95 ▲ 5.9	0.96 ▲ 0.04	1.13 ▲ 0.23	35.9 1.0	21.2 1.2
	県北計	原数値 前年同月比	3,666 ▲ 5.8	1,030 ▲ 4.5	4,388 5.6	1,636 5.8	315 ▲ 11.3	293 ▲ 5.2	1.20 0.13	1.59 0.16	30.6 ▲ 2.3	17.9 ▲ 2.1
県南	土浦	原数値 前年同月比	7,179 5.2	1,668 1.8	13,102 8.7	4,551 21.6	466 1.7	528 3.7	1.83 0.06	2.73 0.44	27.9 ▲ 0.1	11.6 ▲ 2.0
	常総	原数値 前年同月比	2,889 14.8	641 96.0	3,453 23.5	1,335 81.6	232 193.7	195 46.6	1.20 0.09	2.08 ▲ 0.17	36.2 12.0	14.6 ▲ 3.5
	石岡	原数値 前年同月比	1,947 3.1	469 5.6	1,460 ▲ 16.2	507 ▲ 24.7	175 ▲ 10.3	146 2.1	0.75 ▲ 0.17	1.08 ▲ 0.44	37.3 ▲ 6.6	28.8 7.6
	龍ヶ崎	原数値 前年同月比	4,301 ▲ 6.3	1,121 ▲ 6.0	2,895 19.4	1,187 22.4	325 ▲ 15.1	230 ▲ 5.7	0.67 0.14	1.06 0.25	29.0 ▲ 3.1	19.4 ▲ 5.8
	県南計	原数値 前年同月比	16,316 3.1	3,899 8.3	20,910 9.9	7,580 23.8	1,198 7.4	1,099 6.8	1.28 0.08	1.94 0.24	30.7 ▲ 0.3	14.5 ▲ 2.3
県西	筑西	原数値 前年同月比	2,317 ▲ 10.7	529 ▲ 15.4	3,736 13.7	1,343 20.1	257 4.0	247 ▲ 6.1	1.61 0.34	2.54 0.75	48.6 9.1	18.4 ▲ 5.1
	(下妻)	原数値 前年同月比	1,233 ▲ 14.6	376 ▲ 23.3	1,150 ▲ 0.4	432 9.6	116 ▲ 7.2	107 18.9	0.93 0.13	1.15 0.35	30.9 5.4	24.8 2.0
	古河	原数値 前年同月比	2,610 ▲ 1.0	681 3.8	3,027 4.4	996 8.4	238 ▲ 4.4	214 ▲ 8.5	1.16 0.06	1.46 0.06	34.9 ▲ 3.1	21.5 ▲ 4.0
	県西計	原数値 前年同月比	6,160 ▲ 7.7	1,586 ▲ 10.4	7,913 7.8	2,771 14.0	611 ▲ 1.6	568 ▲ 3.2	1.28 0.18	1.75 0.38	38.5 3.4	20.5 ▲ 3.6
鹿行	常陸鹿嶋	原数値 前年同月比	2,847 ▲ 3.7	821 ▲ 1.3	3,985 11.9	1,542 14.6	241 ▲ 6.9	257 ▲ 1.9	1.40 0.20	1.88 0.26	29.4 ▲ 1.7	16.7 ▲ 2.8
	鹿行計	原数値 前年同月比	2,847 ▲ 3.7	821 ▲ 1.3	3,985 11.9	1,542 14.6	241 ▲ 6.9	257 ▲ 1.9	1.40 0.20	1.88 0.26	29.4 ▲ 1.7	16.7 ▲ 2.8
合計	原数値 前年同月比	39,452 ▲ 1.6	10,183 0.9	50,207 8.2	18,463 17.8	3,412 1.7	3,181 1.1	1.27 0.11	1.81 0.26	33.5 0.2	17.2 ▲ 2.9	

項目 地域別		月間有効 求職者数	新 規 求職者数	月間有効 求人数	新 規 求人数	就 職 件 数	充足数	有 効 求人倍率	新 規 求人倍率	就職率	充足率
県央	前年同月比	▲ 2.6	1.4	5.5	16.5	4.2	0.6	0.09	0.22	1.0	▲ 3.1
	前月比	1.9	20.5	3.3	9.5	24.2	19.3	0.01	▲ 0.18	1.1	1.6
県北	前年同月比	▲ 5.8	▲ 4.5	5.6	5.8	▲ 11.3	▲ 5.2	0.13	0.16	▲ 2.3	▲ 2.1
	前月比	2.5	14.6	2.0	19.0	0.6	14.9	0.00	0.06	▲ 4.2	▲ 0.6
県南	前年同月比	3.1	8.3	9.9	23.8	7.4	6.8	0.08	0.24	▲ 0.3	▲ 2.3
	前月比	▲ 0.4	5.9	6.6	5.3	13.9	15.9	0.08	▲ 0.02	2.1	1.3
県西	前年同月比	▲ 7.7	▲ 10.4	7.8	14.0	▲ 1.6	▲ 3.2	0.18	0.38	3.4	▲ 3.6
	前月比	▲ 0.2	0.8	0.7	▲ 7.4	17.5	34.6	0.01	▲ 0.15	5.5	6.4
鹿行	前年同月比	▲ 3.7	▲ 1.3	11.9	14.6	▲ 6.9	▲ 1.9	0.20	0.26	▲ 1.7	▲ 2.8
	前月比	2.6	15.6	8.3	16.5	7.1	16.3	0.07	0.02	▲ 2.3	0.0
合計	前年同月比	▲ 1.6	0.9	8.2	17.8	1.7	1.1	0.11	0.26	0.2	▲ 2.9
	前月比	0.7	10.4	4.5	6.1	15.5	19.9	0.04	▲ 0.08	1.5	1.9

(注) ()は出張所。 ▲は減少を表す。 求人倍率は前年同月及び前月との差。

一般職業紹介状況一覧表(平成28年9月分)

＜ 茨 城 県 ＞

＜季節調整値＞		9月	前月比(P)	当県の位置
1	有効求人倍率(倍)	1.26	0.01	全国30番目
2	新規求人倍率(倍)	1.83	0.10	全国31番目

＜新規＞		9月	前月比(%・P)	前年比(%・P)	備考
3	新規求職(件)	10,183	10.4	0.9	前年比9ヶ月ぶりの増加
4	新規求人(人)	18,463	6.1	17.8	前年比7ヶ月連続の増加
5	求人倍率(倍)	1.81	▲ 0.08	0.26	

＜有効＞		9月	前月比(%・P)	前年比(%・P)	備考
6	有効求職(人)	39,452	0.7	▲ 1.6	前年比38ヶ月連続の減少
7	有効求人(人)	50,207	4.5	8.2	前年比11ヶ月連続の増加
8	求人倍率(倍)	1.27	0.04	0.11	

＜雇用保険＞		9月	前月比(%)	前年比(%)	備考
9	受給資格決定件数(件)	2,058	▲ 5.1	3.0	前年比2ヶ月連続の増加
10	受給者実人員(人)	8,691	▲ 6.3	▲ 4.3	前年比36ヶ月連続の減少

＜茨城県＞		4～6月期	前年同期差(P)
11	完全失業率(%)	3.3	▲ 0.2

注:()は単位

産業別新規求人状況			
主な産業	9月	前月比(%)	前年比(%)
全産業	18,463	6.1	17.8
建設業	1,552	40.7	17.6
製造業	2,637	15.2	19.4
情報通信業	327	▲ 18.3	▲ 1.8
運輸業、郵便業	1,078	9.6	8.5
卸売業、小売業	2,832	▲ 2.5	40.8
学術研究、専門技術サービス業	416	▲ 1.2	5.6
宿泊業、飲食サービス業	702	▲ 13.4	3.5
生活関連サービス業、娯楽業	1,013	34.0	29.2
教育、学習支援業	262	116.5	▲ 5.4
医療、福祉	3,567	▲ 13.6	6.3
サービス業	3,023	24.3	24.7

＜ 全 国 ＞

＜季節調整値＞		9月	前月比(P)
12	有効求人倍率(倍)	1.38	0.01
13	新規求人倍率(倍)	2.09	0.07

＜新規＞		9月	前月比(%・P)	前年比(%・P)
14	新規求職(件)	431,972	4.7	▲ 3.2
15	新規求人(人)	944,437	6.4	9.1
16	求人倍率(倍)	2.19	0.04	0.25

＜有効＞		9月	前月比(%・P)	前年比(%・P)
17	有効求職(人)	1,830,173	▲ 0.3	▲ 4.9
18	有効求人(人)	2,563,266	2.5	6.7
19	求人倍率(倍)	1.40	0.04	0.15

＜雇用保険＞		9月	前月比(%)	前年比(%)
20	受給資格決定件数(件)	109,619	▲ 0.6	▲ 3.9
21	受給者実人員(人)	432,803	▲ 6.3	▲ 8.0

＜季節調整値＞		9月	前月差	前年差
22	完全失業率(%)	3.0	▲ 0.1	-
23	完全失業者数(万人)	202	▲ 8	-
24	完全失業者数(万人) (原数値)	204	▲ 8	▲ 23

産業別新規求人状況			
主な産業	9月	前月比(%)	前年比(%)
全産業	944,437	6.4	9.1
建設業	72,871	14.0	10.2
製造業	96,395	10.7	8.0
情報通信業	27,062	4.7	6.0
運輸業、郵便業	52,387	9.4	6.0
卸売業、小売業	145,435	2.8	6.3
学術研究、専門技術サービス業	25,099	2.8	6.4
宿泊業、飲食サービス業	88,661	7.5	17.1
生活関連サービス業、娯楽業	39,193	3.9	11.5
教育、学習支援業	14,804	16.9	10.9
医療、福祉	201,649	2.7	10.2
サービス業	130,381	8.5	6.4

(注) 完全失業率・完全失業者数は総務省統計局「労働力調査」より。茨城県の完全失業率はモデル推計値。
その他の全国の数値は厚生労働省「職業安定業務統計」・「雇用保険事業月報」より。

【別途資料2】季節調整済有効求人倍率(新規学卒者を除きパートタイムを含む)

西暦	和暦	1月	2月	3月	4月	5月	6月	7月	8月	9月	10月	11月	12月	年計	年度計	備 考
1963	S38	0.71	0.74	0.77	0.90	0.89	0.98	1.07	1.26	1.20	1.28	1.16	1.34	1.02	1.19	オリンピック景気(S37年11月～39年10月)
1964	39	1.27	1.51	1.45	1.46	1.52	1.55	1.52	1.41	1.28	1.33	1.47	1.54	1.44	1.43	
1965	40	1.46	1.37	1.27	1.11	1.17	1.10	1.04	0.93	0.96	0.93	0.83	0.80	1.08	0.95	
1966	41	0.85	0.83	0.93	0.99	1.00	1.03	1.15	1.28	1.36	1.43	1.39	1.43	1.14	1.32	いざなぎ景気(S40年11月～45年7月)
1967	42	1.52	1.64	1.67	1.76	1.75	1.88	1.98	1.84	1.70	1.80	1.79	1.95	1.77	1.84	
1968	43	1.84	1.91	1.91	1.71	1.85	1.80	1.90	1.93	1.85	1.83	1.72	1.83	1.84	1.84	
1969	44	1.86	1.86	1.97	2.18	2.12	2.26	2.35	2.32	2.38	2.45	2.46	2.73	2.24	2.37	
1970	45	2.57	2.44	2.17	2.24	2.41	2.55	2.04	1.97	2.14	2.19	2.15	2.08	2.24	2.11	
1971	46	1.91	1.86	1.89	1.81	1.79	1.71	1.74	1.60	1.41	1.45	1.37	1.28	1.63	1.49	
1972	47	1.28	1.34	1.35	1.45	1.46	1.49	1.51	1.67	1.88	2.03	2.24	2.51	1.66	2.08	別島改造景気(S47年1月～48年11月)
1973	48	2.98	2.94	3.12	3.07	3.11	3.31	3.38	3.38	3.43	3.16	3.30	2.99	3.18	3.11	第1次オイルショック(S48年11月)
1974	49	2.90	2.68	2.73	2.52	2.48	2.05	1.82	1.49	1.51	1.46	1.29	1.18	1.95	1.46	
1975	50	0.96	0.93	0.88	0.75	0.73	0.74	0.76	0.78	0.76	0.81	0.80	0.80	0.81	0.81	
1976	51	0.87	0.95	1.01	1.02	1.07	1.09	1.14	1.09	1.10	1.06	1.04	1.04	1.04	1.07	
1977	52	1.07	1.05	1.04	1.03	0.99	0.92	0.92	0.88	0.93	0.88	0.84	0.85	0.95	0.89	
1978	53	0.83	0.80	0.82	0.86	0.89	0.92	0.91	0.97	0.98	0.95	0.98	1.01	0.91	0.96	
1979	54	1.05	1.03	1.04	1.09	1.14	1.18	1.27	1.23	1.27	1.30	1.30	1.25	1.18	1.24	
1980	55	1.23	1.25	1.30	1.22	1.28	1.18	1.07	1.02	1.05	1.12	1.02	1.03	1.14	1.07	第2次オイルショック(S55年2月)
1981	56	0.98	0.96	0.94	0.96	0.99	1.01	1.12	1.05	1.03	1.01	1.02	1.01	1.01	1.01	
1982	57	1.03	0.99	0.97	0.91	0.89	0.92	0.91	0.89	0.88	0.89	0.88	0.90	0.92	0.89	
1983	58	0.89	0.88	0.83	0.87	0.85	0.83	0.88	0.92	0.97	0.96	0.97	0.97	0.90	0.94	半導体景気(S58年3月～60年6月)
1984	59	0.98	1.02	1.05	1.06	1.06	1.05	1.06	1.08	1.11	1.10	1.06	1.10	1.06	1.09	
1985	60	1.14	1.17	1.13	1.14	1.14	1.15	1.05	1.06	1.04	1.04	1.00	0.98	1.09	1.03	円高不況(S60年7月～61年11月)
1986	61	0.96	0.94	0.91	0.91	0.85	0.82	0.80	0.83	0.84	0.84	0.85	0.88	0.87	0.86	プラザ合意(S60年9月)
1987	62	0.89	0.91	0.93	0.90	0.92	0.95	1.02	1.07	1.11	1.20	1.21	1.27	1.03	1.13	バブル景気(S61年12月～H3年2月)
1988	63	1.31	1.31	1.35	1.44	1.52	1.57	1.57	1.54	1.58	1.61	1.62	1.60	1.50	1.58	
1989	H元	1.63	1.64	1.66	1.70	1.77	1.77	1.78	1.86	1.80	1.83	1.89	1.93	1.77	1.86	
1990	2	1.96	2.05	2.05	2.09	2.09	2.15	2.19	2.17	2.14	2.15	2.21	2.20	2.12	2.16	
1991	3	2.21	2.19	2.20	2.20	2.17	2.22	2.17	2.12	2.00	2.00	1.94	1.95	2.11	2.00	バブル崩壊(H3年2月)
1992	4	1.87	1.76	1.70	1.62	1.59	1.53	1.48	1.45	1.40	1.37	1.31	1.25	1.52	1.36	
1993	5	1.20	1.14	1.10	1.04	1.00	0.95	0.93	0.87	0.85	0.81	0.78	0.75	0.94	0.84	第1次平成不況(H5年10月)
1994	6	0.74	0.72	0.74	0.74	0.74	0.72	0.71	0.72	0.72	0.69	0.66	0.65	0.71	0.70	
1995	7	0.68	0.69	0.72	0.70	0.69	0.68	0.66	0.67	0.68	0.70	0.69	0.74	0.69	0.70	阪神淡路大震災(H7年1月)
1996	8	0.72	0.72	0.71	0.72	0.73	0.73	0.74	0.75	0.76	0.79	0.81	0.80	0.75	0.78	
1997	9	0.82	0.83	0.84	0.82	0.81	0.87	0.85	0.83	0.80	0.80	0.78	0.75	0.82	0.78	震災景気、さざ波景気(H9年5月)
1998	10	0.71	0.68	0.67	0.67	0.65	0.64	0.62	0.61	0.60	0.58	0.57	0.57	0.63	0.60	
1999	11	0.56	0.54	0.55	0.52	0.52	0.51	0.53	0.53	0.53	0.53	0.54	0.56	0.53	0.54	第2次平成不況、デフレ不況(H11年1月)
2000	12	0.56	0.58	0.59	0.61	0.62	0.64	0.64	0.67	0.70	0.72	0.72	0.73	0.65	0.68	IT景気(H12年11月)
2001	13	0.72	0.72	0.70	0.69	0.68	0.67	0.66	0.63	0.59	0.56	0.52	0.51	0.63	0.58	
2002	14	0.50	0.50	0.52	0.51	0.51	0.51	0.51	0.51	0.51	0.52	0.53	0.54	0.52	0.52	第3次平成不況、IT不況(H14年1月)
2003	15	0.55	0.55	0.54	0.56	0.56	0.58	0.59	0.61	0.63	0.65	0.67	0.70	0.60	0.64	
2004	16	0.71	0.72	0.72	0.72	0.71	0.74	0.76	0.81	0.83	0.85	0.87	0.87	0.77	0.81	
2005	17	0.86	0.87	0.89	0.91	0.88	0.86	0.86	0.86	0.85	0.87	0.85	0.87	0.87	0.88	
2006	18	0.90	0.90	0.92	0.91	0.91	0.93	0.94	0.94	0.95	0.95	0.97	0.99	0.94	0.96	
2007	19	0.99	0.99	0.99	1.03	1.04	1.03	1.00	0.98	0.98	0.92	0.93	0.92	0.98	0.97	
2008	20	0.93	0.92	0.94	0.95	0.96	0.92	0.91	0.88	0.84	0.79	0.75	0.71	0.87	0.76	いざなぎ景気(H20年2月)
2009	21	0.61	0.54	0.49	0.46	0.43	0.40	0.39	0.38	0.38	0.39	0.38	0.38	0.43	0.40	サブプライム不況(H21年3月)
2010	22	0.40	0.41	0.44	0.44	0.45	0.47	0.48	0.50	0.52	0.53	0.55	0.56	0.48	0.52	
2011	23	0.58	0.60	0.60	0.61	0.61	0.62	0.64	0.67	0.68	0.72	0.74	0.74	0.65	0.69	東日本大震災(H23年3月)
2012	24	0.74	0.76	0.77	0.80	0.82	0.82	0.82	0.81	0.81	0.79	0.79	0.78	0.79	0.80	
2013	25	0.78	0.79	0.79	0.77	0.77	0.79	0.81	0.83	0.84	0.87	0.90	0.93	0.82	0.87	
2014	26	0.95	0.97	1.01	1.04	1.06	1.07	1.05	1.07	1.08	1.08	1.09	1.11	1.05	1.08	
2015	27	1.10	1.09	1.09	1.11	1.12	1.14	1.15	1.16	1.14	1.16	1.15	1.16	1.13	1.16	
2016	28	1.21	1.19	1.18	1.21	1.24	1.28	1.28	1.25	1.26						熊本地震(H28年4月)

(注1) 季節調整法はセンサス局法Ⅱ(X-12-ARIMA)による。なお、平成27年12月以前の数値は、平成28年1月分公表時に新季節指数により改訂されている。

(注2) 平成28年1月分公表時に新季節指数により改訂となった有効求人倍率は下線で示している。

平成28年9月分 都道府県別有効求人倍率(季節調整値)

都道府県	有効求人倍率	対前月差
全国	1.38	0.01
北海道	1.05	0.00
青森	1.11	0.01
岩手	1.28	0.04
宮城	1.45	0.04
秋田	1.20	0.03
山形	1.30	0.01
福島	1.35	0.00
茨城	1.26	0.01
栃木	1.21	0.02
群馬	1.46	0.02
埼玉	1.08	0.01
千葉	1.17	0.02
東京	2.03	0.02
神奈川	1.06	0.00
新潟	1.35	0.01
富山	1.61	0.03
石川	1.62	0.02
福井	1.87	0.07
山梨	1.24	0.04
長野	1.43	0.01
岐阜	1.72	0.07
静岡	1.36	0.02
愛知	1.63	0.03
三重	1.47	0.02
滋賀	1.18	0.00
京都	1.32	0.01
大阪	1.40	0.00
兵庫	1.14	0.01
奈良	1.13	0.02
和歌山	1.18	0.01
鳥取	1.41	0.01
島根	1.47	0.01
岡山	1.76	0.10
広島	1.64	0.01
山口	1.37	0.04
徳島	1.34	0.00
香川	1.70	0.08
愛媛	1.43	0.00
高知	1.10	0.04
福岡	1.37	0.01
佐賀	1.11	0.01
長崎	1.16	0.02
熊本	1.38	0.05
大分	1.27	0.01
宮崎	1.27	0.02
鹿児島	1.03	0.00
沖縄	0.96	0.04

順位	都道府県	有効求人倍率
1	東京	2.03
2	福井	1.87
3	岡山	1.76
4	岐阜	1.72
5	香川	1.70
6	広島	1.64
7	愛知	1.63
8	石川	1.62
9	富山	1.61
10	三重	1.47
	島根	1.47
12	群馬	1.46
13	宮城	1.45
14	長野	1.43
	愛媛	1.43
16	鳥取	1.41
17	大阪	1.40
18	熊本	1.38
19	山口	1.37
	福岡	1.37
21	静岡	1.36
22	福島	1.35
	新潟	1.35
24	徳島	1.34
25	京都	1.32
26	山形	1.30
27	岩手	1.28
28	大分	1.27
	宮崎	1.27
30	茨城	1.26
31	山梨	1.24
32	栃木	1.21
33	秋田	1.20
34	滋賀	1.18
	和歌山	1.18
36	千葉	1.17
37	長崎	1.16
38	兵庫	1.14
39	奈良	1.13
40	青森	1.11
	佐賀	1.11
42	高知	1.10
43	埼玉	1.08
44	神奈川	1.06
45	北海道	1.05
46	鹿児島	1.03
47	沖縄	0.96

地域別	有効求人倍率	対前月差
北海道	1.05	0.00
東北	1.30	0.00
南関東	1.49	0.01
北関東・甲信	1.32	0.01
北陸	1.53	0.03
東海	1.55	0.03
近畿	1.29	0.01
中国	1.58	0.01
四国	1.41	0.01
九州	1.23	-0.01

ハローワークのマッチング機能に関する業務の評価・改善の取組について(平成28年9月分)
(平成28年度主要指標実績(月別)及び目標値(年度計))

(1) 就職件数(常用)														(件)		
ハローワーク名	28年4月	5月	6月	7月	8月	9月	10月	11月	12月	29年1月	2月	3月	9月までの実績(①)	年度目標値(②)	参考(①/②(%))	
局計	3,370	3,190	3,217	2,724	2,707	3,143	0	0	0	0	0	0	18,351	38,166	48.1%	
水戸	786	766	765	653	601	784							4,355	9,500	45.8%	
日立	198	172	195	149	189	157							1,060	2,480	42.7%	
筑西	382	338	342	326	285	343							2,016	3,900	51.7%	
土浦	451	409	416	352	398	432							2,458	5,000	49.2%	
古河	235	234	225	217	203	227							1,341	2,586	51.9%	
常総	201	193	211	184	166	215							1,170	2,450	47.8%	
石岡	203	190	167	121	161	168							1,010	2,040	49.5%	
常陸大宮	184	226	189	140	143	160							1,042	1,830	56.9%	
龍ヶ崎	339	281	326	257	249	305							1,757	3,900	45.1%	
高萩	127	118	134	105	101	119							704	1,570	44.8%	
常陸鹿嶋	264	263	247	220	211	233							1,438	2,910	49.4%	

※就職件数とは、ハローワークの職業紹介により常用就職した件数。

(2) 求人充足件数(常用)														(件)		
ハローワーク名	28年4月	5月	6月	7月	8月	9月	10月	11月	12月	29年1月	2月	3月	9月までの実績(①)	年度目標値(②)	参考(①/②(%))	
局計	3,165	2,978	3,022	2,523	2,448	2,933	0	0	0	0	0	0	17,069	36,078	47.3%	
水戸	813	756	803	672	629	751							4,424	9,630	45.9%	
日立	203	169	178	148	155	178							1,031	2,360	43.7%	
筑西	327	323	305	287	243	338							1,823	3,890	46.9%	
土浦	501	461	453	378	410	482							2,685	5,800	46.3%	
古河	219	199	196	172	156	207							1,149	2,358	48.7%	
常総	209	172	197	167	168	185							1,098	2,250	48.8%	
石岡	156	151	161	115	127	140							850	1,580	53.8%	
常陸大宮	110	172	130	94	95	105							706	1,290	54.7%	
龍ヶ崎	238	211	236	162	169	210							1,226	2,650	46.3%	
高萩	106	97	105	95	82	85							570	1,240	46.0%	
常陸鹿嶋	283	267	258	233	214	252							1,507	3,030	49.7%	

※求人充足件数とは、ハローワークの常用求人の充足件数。

(3) 雇用保険受給者の早期再就職件数														(件)		
ハローワーク名	28年4月	5月	6月	7月	8月	9月	10月	11月	12月	29年1月	2月	3月	8月までの実績(①)	年度目標値(②)	参考(①/②(%))	
局計	787	1,029	1,055	926	820	0	0	0	0	0	0	0	4,617	10,376	44.5%	
水戸	185	247	211	214	165								1,022	2,291	44.6%	
日立	64	59	61	32	44								260	565	46.0%	
筑西	67	100	113	106	84								470	955	49.2%	
土浦	66	148	182	137	117								650	1,590	40.9%	
古河	58	80	58	72	65								333	775	43.0%	
常総	71	78	75	66	56								346	875	39.5%	
石岡	50	51	59	48	41								249	425	58.6%	
常陸大宮	34	28	52	37	47								198	345	57.4%	
龍ヶ崎	81	136	118	112	108								555	1,285	43.2%	
高萩	31	27	47	23	23								151	315	47.9%	
常陸鹿嶋	80	75	79	79	70								383	955	40.1%	

※雇用保険受給者の早期再就職件数とは、基本手当の支給残日数を所定給付日数の3分の2以上残して早期に再就職する件数(集計システムの都合上、他の2指標より1か月遅れての公表となります)。