

平成25年11月29日(金)  
午前11時00分解禁

【照会先】  
茨城労働局職業安定部職業安定課  
課長 清水昌幸  
地方労働市場情報官 益子寿浩  
電話 029-224-6218

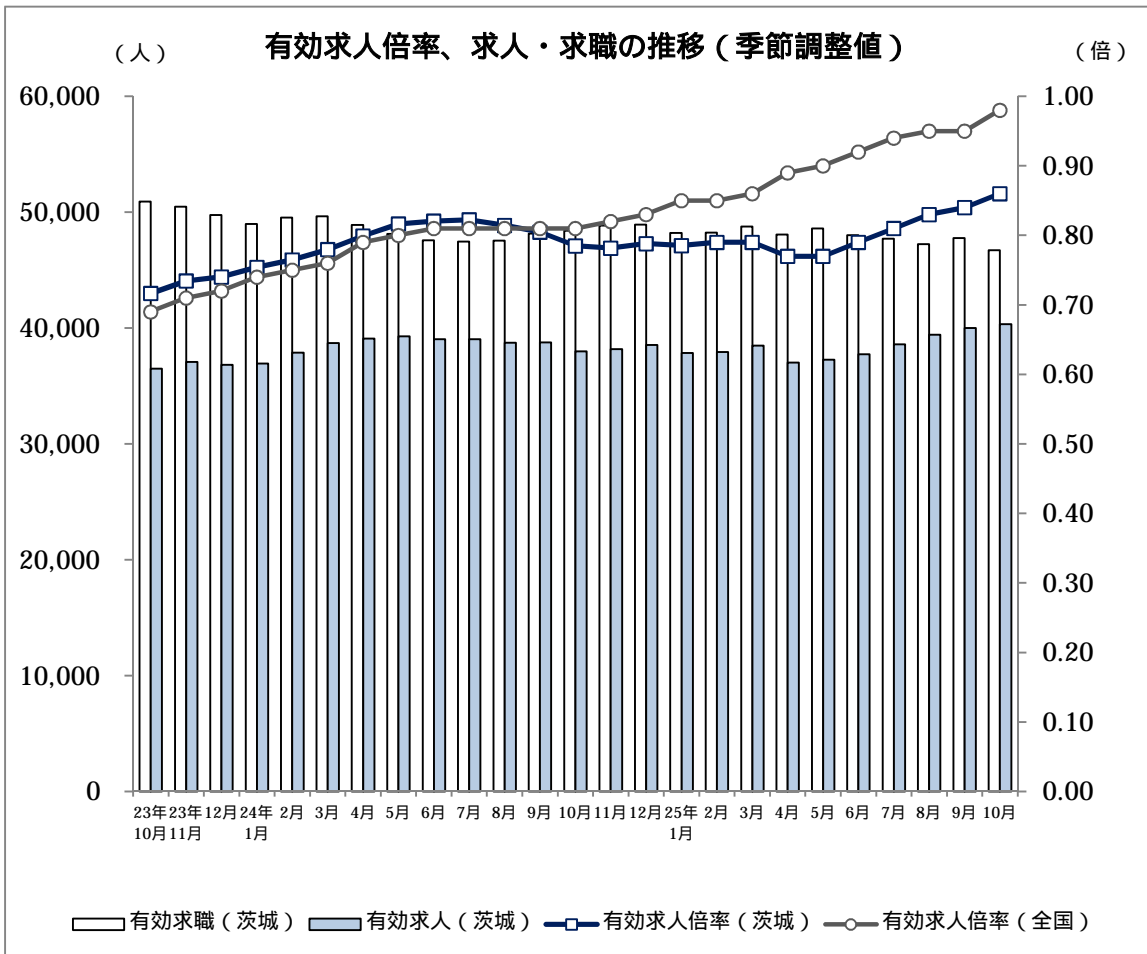
## 県内の雇用情勢の概況（平成25年10月内容）

有効求人倍率は、**0.86倍**で、前月に比べて0.02ポイント上回りました。  
新規求人倍率は、**1.31倍**で、前月に比べて0.07ポイント上回りました。  
県内の雇用情勢は、持ち直しているものの、依然として厳しい状況にあります。

（注：求人倍率は季節調整値）

### 1 求人倍率

有効求人倍率は、**0.86倍**で、前月を0.02ポイント上回り5ヶ月連続の上昇となりました。  
新規求人倍率は、**1.31倍**で、前月を0.07ポイント上回り2ヶ月ぶりの上昇となりました。  
原数値では、有効求人倍率が0.90倍（前年同月差0.08ポイント増加）、新規求人倍率が1.36倍（同0.22ポイント増加）となりました。



（注）月別の数値は季節調整値です。なお、平成24年12月以前の数値は、平成25年1月分公表時に新季節指数により改訂されています。

## 2 求人の動き

新規求人数は16,172人で、前年同月比9.4%増と2ヶ月連続の増加となりました。

新規求人数を雇用形態別にみると、パートタイムを除く常用の求人は前年同月比4.1%の増加、常用的パートタイムの求人も同16.5%の増加となりました。

なお、正社員求人は同4.8%の減少となりました。

新規求人数を産業別でみると増加となった主な産業は、「サービス業」(前年同月比41.5%増)、「卸売・小売業」(同22.5%増)、「製造業」(同10.9%増)、「医療、福祉」(同5.0%増)などです。

一方、前年同月との比較で減少となった主な産業は、「不動産業」(前年同月比25.4%減)、「情報通信業」(同19.0%減)などです。

有効求人数は、42,530人と、前年同月比6.2%増と3ヶ月連続の増加となりました。

## 3 求職の動き

新規求職者申込件数は11,874件で、前年同月比8.1%減と3ヶ月連続の減少となりました。

新規求職を雇用形態別にみると、パートタイムを除く常用が前年同月比9.8%の減少、常用的パートタイムは同4.0%の減少となりました。

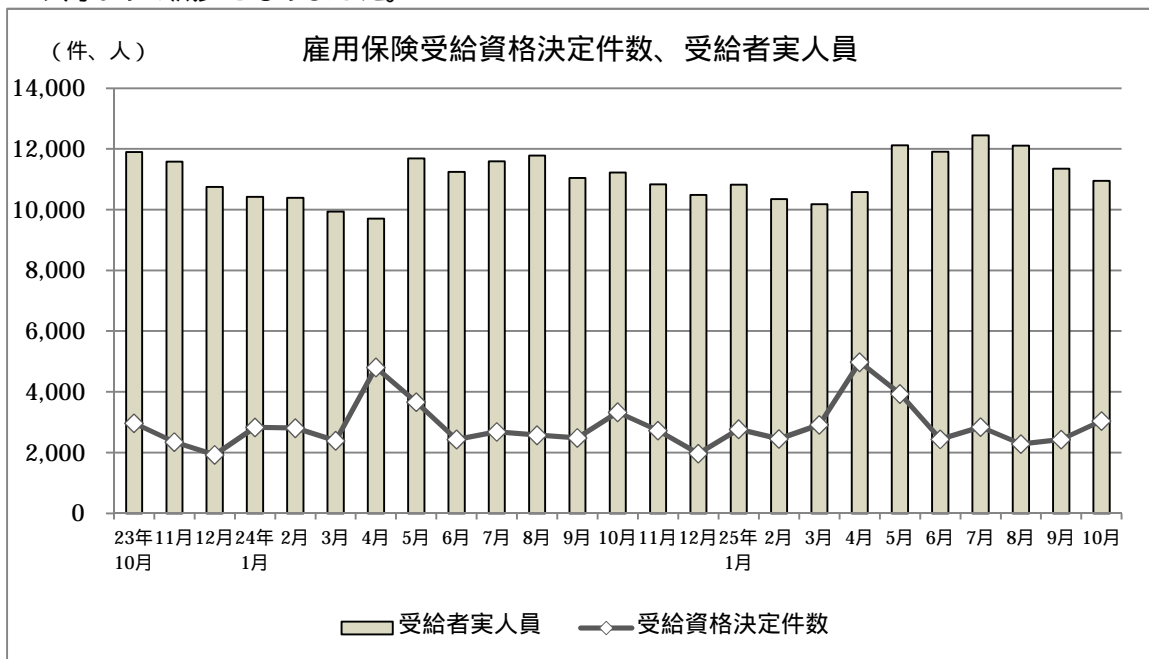
有効求職者数は47,273人で、前年同月比3.5%減と3ヶ月連続の減少となりました。

## 4 失業の動き

失業の動きを雇用保険業務でみると、雇用保険失業給付受給資格決定件数は3,043件で、前年同月比8.6%減と3ヶ月連続の減少となりました。

雇用保険受給者実人員は、10,950人で、前年同月比2.5%減と8ヶ月ぶりの減少となりました。

雇用保険被保険者資格喪失者数のうち事業主都合離職者数は802人で、前年同月比13.5%減と2ヶ月ぶりの減少となりました。



## 5 全国の動き

厚生労働省発表の平成25年10月の全国平均の有効求人倍率は0.98倍で、前月と比べて0.03ポイント上回りました。

新規求人倍率は1.59倍で、前月に比べて0.09ポイント上回りました。

(注：求人倍率は季節調整値)

一般職業紹介状況推移(新規学卒者を除きパートタイムを含む)

	月間有効求職者数		月間有効求人数		有効求人倍率		新規求職申込件数		新規求人数		新規求人倍率		就職件数
	季節調整値	原数値	季節調整値	原数値	季節調整値	原数値	季節調整値	原数値	季節調整値	原数値	季節調整値	原数値	原数値
	(人)	(人)	(人)	(人)	(倍)	(倍)	(件)	(件)	(人)	(人)	(倍)	(倍)	(件)
平成20年度	-	42,093	-	32,089	-	0.76	-	11,656	-	11,755	-	1.01	3,115
平成21年度	-	57,443	-	23,122	-	0.40	-	13,517	-	9,406	-	0.70	3,380
平成22年度	-	53,284	-	27,904	-	0.52	-	12,977	-	11,165	-	0.86	3,638
平成23年度	-	50,842	-	35,121	-	0.69	-	12,781	-	13,613	-	1.07	3,834
平成24年度	-	48,253	-	38,569	-	0.80	-	11,967	-	14,362	-	1.20	3,862
24年 1月	48,973	44,793	36,927	36,012	0.75	0.80	12,143	12,806	14,373	15,027	1.18	1.17	3,031
2月	49,528	47,642	37,880	39,487	0.76	0.83	12,358	13,415	14,846	16,366	1.20	1.22	3,773
3月	49,652	51,183	38,972	40,975	0.78	0.80	12,085	13,622	14,590	14,549	1.21	1.07	4,983
4月	48,905	52,831	39,086	38,803	0.80	0.73	11,973	15,200	14,513	14,095	1.21	0.93	4,701
5月	48,109	52,309	39,277	38,041	0.82	0.73	11,790	13,149	15,168	15,121	1.29	1.15	4,310
6月	47,569	50,250	39,033	37,143	0.82	0.74	11,784	11,581	14,245	13,085	1.21	1.13	4,046
7月	47,463	48,817	39,037	37,474	0.82	0.77	11,809	10,986	14,103	14,152	1.19	1.29	3,867
8月	47,545	47,660	38,725	37,917	0.81	0.80	11,748	11,076	14,956	15,182	1.27	1.37	3,340
9月	48,151	47,577	38,751	39,409	0.80	0.83	12,301	11,770	14,072	14,203	1.14	1.21	3,795
10月	48,390	49,006	37,980	40,064	0.78	0.82	11,922	12,917	13,246	14,780	1.11	1.14	4,175
11月	48,830	47,344	38,168	40,069	0.78	0.85	11,964	10,421	14,562	15,293	1.22	1.47	3,643
12月	48,920	43,249	38,550	36,611	0.79	0.85	12,011	8,132	13,984	11,398	1.16	1.40	3,012
25年 1月	48,209	44,049	37,859	37,166	0.79	0.84	11,796	12,553	13,322	14,445	1.13	1.15	3,054
2月	48,220	46,127	37,938	39,516	0.79	0.86	12,177	12,558	14,992	16,215	1.23	1.29	3,453
3月	48,749	49,817	38,481	40,609	0.79	0.82	12,196	13,264	14,489	14,375	1.19	1.08	4,945
4月	48,059	52,399	37,030	37,174	0.77	0.71	11,524	15,597	12,826	13,013	1.11	0.83	4,353
5月	48,604	52,638	37,270	36,182	0.77	0.69	11,884	12,985	14,035	13,977	1.18	1.08	3,921
6月	48,011	50,397	37,731	35,735	0.79	0.71	11,696	10,857	14,668	12,920	1.25	1.19	3,677
7月	47,713	49,421	38,582	37,212	0.81	0.75	11,887	11,578	14,426	14,644	1.21	1.26	3,921
8月	47,251	47,265	39,423	38,489	0.83	0.81	11,364	10,382	15,066	15,025	1.33	1.45	3,180
9月	47,771	47,274	40,007	40,783	0.84	0.86	12,007	11,649	14,942	15,174	1.24	1.30	3,822
10月	46,703	47,273	40,320	42,530	0.86	0.90	11,143	11,874	14,600	16,172	1.31	1.36	4,117
11月													
12月													

平成20年度	-	前年度比 8.6	-	前年度比 14.3	-	0.21	-	前年度比 13.2	-	前年度比 13.8	-	0.31	3.7
平成21年度	-	36.5	-	27.9	-	0.36	-	16.0	-	20.0	-	0.31	8.5
平成22年度	-	7.2	-	20.7	-	0.12	-	4.0	-	18.7	-	0.16	7.6
平成23年度	-	4.6	-	25.9	-	0.17	-	1.5	-	21.9	-	0.21	5.4
平成24年度	-	5.1	-	9.8	-	0.11	-	6.4	-	5.5	-	0.13	0.7
24年 1月	前月比 1.7	前年比 6.1	前月比 0.9	前年比 20.1	前月差 0.02	前年差 0.17	前月比 2.6	前年比 6.0	前月比 9.8	前年比 20.5	前月差 0.07	前年差 0.25	前年比 5.3
2月	1.1	4.0	2.6	22.4	0.01	0.18	1.8	0.8	3.3	22.7	0.02	0.22	10.3
3月	0.3	0.8	2.9	27.5	0.02	0.18	2.2	5.6	1.7	27.4	0.01	0.18	21.1
4月	1.5	4.4	0.3	26.6	0.02	0.11	0.9	15.1	0.5	18.8	0.00	0.27	18.1
5月	1.6	7.0	0.5	25.5	0.02	0.19	1.5	10.7	4.5	22.6	0.08	0.31	11.1
6月	1.1	10.3	0.6	19.4	0.00	0.18	0.1	12.3	6.1	8.7	0.08	0.22	2.4
7月	0.2	7.9	0.0	18.8	0.00	0.17	0.2	3.3	1.0	10.6	0.02	0.16	3.3
8月	0.2	7.5	0.8	13.1	0.01	0.15	0.5	11.3	6.0	11.1	0.08	0.28	7.9
9月	1.3	6.1	0.1	10.5	0.01	0.13	4.7	6.2	5.9	2.1	0.13	0.10	4.6
10月	0.5	3.8	2.0	5.3	0.02	0.07	3.1	5.1	5.9	3.8	0.03	0.11	6.8
11月	0.9	2.8	0.5	3.6	0.00	0.06	0.4	2.5	9.9	7.1	0.11	0.13	4.4
12月	0.2	2.1	1.0	3.2	0.01	0.05	0.4	2.5	4.0	2.0	0.06	0.06	9.9
25年 1月	1.5	1.7	1.8	3.2	0.00	0.04	1.8	2.0	4.7	3.9	0.03	0.02	0.8
2月	0.0	3.2	0.2	0.1	0.00	0.03	3.2	6.4	12.5	0.9	0.10	0.07	8.5
3月	1.1	2.7	1.4	0.9	0.00	0.02	0.2	2.6	3.4	1.2	0.04	0.01	0.8
4月	1.4	0.8	3.8	4.2	0.02	0.02	5.5	2.6	11.5	7.7	0.08	0.10	7.4
5月	1.1	0.6	0.6	4.9	0.00	0.04	3.1	1.2	9.4	7.6	0.07	0.07	9.0
6月	1.2	0.3	1.2	3.8	0.02	0.03	1.6	6.3	4.5	1.3	0.07	0.06	9.1
7月	0.6	1.2	2.3	0.7	0.02	0.02	1.6	5.4	1.6	3.5	0.04	0.03	1.4
8月	1.0	0.8	2.2	1.5	0.02	0.01	4.4	6.3	4.4	1.0	0.12	0.08	4.8
9月	1.1	0.6	1.5	3.5	0.01	0.03	5.7	1.0	0.8	6.8	0.09	0.09	0.7
10月	2.2	3.5	0.8	6.2	0.02	0.08	7.2	8.1	2.3	9.4	0.07	0.22	1.4
11月													
12月													

(注)季節調整法は、センサス局法 (X - 12 - ARIMA)による。なお、平成24年12月以前の数値は、平成25年1月分公表時に新季節指数により改訂されています。

は減少を表しています。

年度の数値は月平均のもの。

第1表 一般職業紹介状況(新規学卒者を除きパートタイムを含む)

平成25年10月

項目	年月	25年	25年	24年	対前月増	対前年同
		10月	9月	10月	減率、差 (%、ポイント)	増減率、差 (%、ポイント)
全数	1 月間有効求職者数 (人)	47,273	47,274	49,006	0.0	3.5
	2 新規求職申込件数 (件)	11,874	11,649	12,917	1.9	8.1
	3 月間有効求人数 (人)	42,530	40,783	40,064	4.3	6.2
	4 新規求人数 (人)	16,172	15,174	14,780	6.6	9.4
	5 就職件数 (件)	4,117	3,822	4,175	7.7	1.4
	6 充足数 (人)	3,911	3,636	3,940	7.6	0.7
	7 有効求人倍率(3/1) (倍)	0.90	0.86	0.82	0.04	0.08
	季節調整値	0.86	0.84	0.78	0.02	0.08
	8 新規求人倍率(4/2) (倍)	1.36	1.30	1.14	0.06	0.22
	季節調整値	1.31	1.24	1.11	0.07	0.20
	9 就職率(5/2×100) (%)	34.7	32.8	32.3	1.9	2.4
	10 充足率(6/4×100) (%)	24.2	24.0	26.7	0.2	2.5
	常用	11 月間有効求職者数 (人)	47,106	47,101	48,847	0.0
12 新規求職申込件数 (件)		11,830	11,595	12,875	2.0	8.1
13 月間有効求人数 (人)		38,041	36,724	36,591	3.6	4.0
14 新規求人数 (人)		14,301	13,530	13,205	5.7	8.3
15 就職件数 (件)		3,785	3,503	3,852	8.1	1.7
16 充足数 (人)		3,591	3,339	3,628	7.5	1.0
17 有効求人倍率(13/11) (倍)		0.81	0.78	0.75	0.03	0.06
18 新規求人倍率(14/12) (倍)		1.21	1.17	1.03	0.04	0.18
19 就職率(15/12×100) (%)		32.0	30.2	29.9	1.8	2.1
20 充足率(16/14×100) (%)		25.1	24.7	27.5	0.4	2.4

(注) 1 季節調整法はセンサス局法 (X-12-ARIMA)による。なお、平成24年12月以前の数値は、平成25年1月分公表時に新  
 季節指数により改訂されている。  
 2 は減少である。

第2表 雇用形態別常用職業紹介状況(新規学卒者を除く)

平成25年10月

項目		年月	25年	25年	24年	対前月増減率、差 (%、ポイント)	対前年同増減率、差 (%、ポイント)
			10月	9月	10月		
パートタイムを除く常用	1 月間有効求職者数 (人)		32,870	33,176	34,410	0.9	4.5
	2 新規求職申込件数 (件)		8,221	7,923	9,116	3.8	9.8
	3 月間有効求人数 (人)		24,087	23,301	24,191	3.4	0.4
	4 新規求人数 (人)		9,094	8,566	8,735	6.2	4.1
	5 就職件数 (件)		2,421	2,319	2,477	4.4	2.3
	6 充足数 (人)		2,275	2,193	2,342	3.7	2.9
	7 有効求人倍率(3/1) (倍)		0.73	0.70	0.70	0.03	0.03
	8 新規求人倍率(4/2) (倍)		1.11	1.08	0.96	0.03	0.15
	9 就職率(5/2×100) (%)		29.4	29.3	27.2	0.1	2.2
	10 充足率(6/4×100) (%)		25.0	25.6	26.8	0.6	1.8
正社員	11 月間有効求人数 (人)		17,372	16,967	18,477	2.4	6.0
	12 新規求人数 (人)		6,291	6,042	6,611	4.1	4.8
	13 就職件数 (件)		1,792	1,639	1,871	9.3	4.2
	14 充足数 (人)		1,680	1,559	1,772	7.8	5.2
	15 有効求人倍率(11/1) (倍)		0.53	0.51	0.54	0.02	0.01
	16 充足率 (%)		26.7	25.8	26.8	0.9	0.1
常用的パートタイム	17 月間有効求職者数 (人)		14,236	13,925	14,437	2.2	1.4
	18 新規求職申込件数 (件)		3,609	3,672	3,759	1.7	4.0
	19 月間有効求人数 (人)		13,954	13,423	12,400	4.0	12.5
	20 新規求人数 (人)		5,207	4,964	4,470	4.9	16.5
	21 就職件数 (件)		1,364	1,184	1,375	15.2	0.8
	22 充足数 (人)		1,316	1,146	1,286	14.8	2.3
	23 有効求人倍率(18/16) (倍)		0.98	0.96	0.86	0.02	0.12
	24 新規求人倍率(19/17) (倍)		1.44	1.35	1.19	0.09	0.25
	25 就職率(20/17×100) (%)		37.8	32.2	36.6	5.6	1.2
	26 充足率(21/19×100) (%)		25.3	23.1	28.8	2.2	3.5

(注) 1 は減少である。

2 正社員の有効求人倍率は正社員の月間有効求人数をパートタイムを除く常用の月間有効求職者数で除して算出しているが、パートタイムを除く常用の月間有効求職者数には派遣労働者や契約社員を希望する者も含まれるため、厳密な意味での正社員有効求人倍率より低い値となる。

第3表 主要産業別、規模別一般新規求人状況

主要産業別、規模別一般新規求人状況(新規学卒者を除く)		平成25年10月				
産業・規模		全数	パートを除く	常用	臨時・季節	パートタイム
新規 求人 数  (人)	合計	16,172	9,861	9,094	767	6,311
	D 建設業	1,329	1,242	1,187	55	87
	E 製造業	2,415	1,444	1,269	175	971
	G 情報通信業	374	322	279	43	52
	H 運輸業、郵便業	1,188	961	928	33	227
	I 卸売業、小売業	2,530	1,020	998	22	1,510
	L 学術研究、専門・技術サービス業	444	321	292	29	123
	M 宿泊業、飲食サービス業	692	210	208	2	482
	N 生活関連サービス業、娯楽業	706	279	278	1	427
	O 教育、学習支援業	188	81	80	1	107
	P 医療、福祉	2,917	1,719	1,705	14	1,198
	R サービス業(他に分類されないもの)	2,547	1,832	1,497	335	715
	(規模別)					
	29人以下	10,434	6,377	5,857	520	4,057
	30～99人	4,030	2,461	2,315	146	1,569
	100～299人	1,150	729	656	73	421
	300～499人	373	195	185	10	178
500～999人	110	34	34	0	76	
1,000人以上	75	65	47	18	10	
対 前 年 同 月 比	合計	9.4	6.6	4.1	48.4	14.2
	D 建設業	5.1	4.9	3.2	61.8	8.7
	E 製造業	10.9	3.7	0.9	56.3	23.9
	G 情報通信業	19.0	24.6	32.4	207.1	48.6
	H 運輸業、郵便業	1.7	6.9	9.7	37.7	26.5
	I 卸売業、小売業	22.5	6.4	5.8	37.5	36.5
	L 学術研究、専門・技術サービス業	15.3	11.8	17.7	25.6	25.5
	M 宿泊業、飲食サービス業	6.7	6.1	5.1	-	11.4
	N 生活関連サービス業、娯楽業	0.7	5.1	4.1	75.0	4.9
	O 教育、学習支援業	13.4	16.5	17.5	-	10.8
	P 医療、福祉	5.0	3.3	3.2	12.5	19.7
	R サービス業(他に分類されないもの)	41.5	55.9	48.7	99.4	14.4
	(規模別)					
	29人以下	16.2	10.7	7.6	62.5	26.0
	30～99人	3.5	2.3	1.7	13.2	5.4
	100～299人	5.0	4.8	8.8	55.3	5.4
	300～499人	2.9	0.0	3.9	41.2	5.8
500～999人	49.5	63.8	62.6	100.0	38.7	
1,000人以上	17.6	116.7	62.1	1700.0	83.6	

主要産業における対前年同月比の推移(新規学卒者を除く)

産 業		24年		25年									
合計		11月	12月	1月	2月	3月	4月	5月	6月	7月	8月	9月	10月
パ ー ト タ イ ム を 含 む	合計	7.1	2.0	3.9	0.9	1.2	7.7	7.6	1.3	3.5	1.0	6.8	9.4
	D 建設業	0.1	11.0	4.7	6.5	0.7	3.1	13.1	6.7	15.7	0.6	6.5	5.1
	E 製造業	21.5	0.4	20.2	21.1	2.2	8.8	15.9	1.5	7.0	9.0	4.8	10.9
	G 情報通信業	41.1	2.5	12.2	3.9	31.4	18.0	21.2	2.8	19.3	5.6	7.1	19.0
	H 運輸業、郵便業	10.4	1.0	1.8	4.9	1.5	17.4	7.8	5.5	3.4	7.1	25.5	1.7
	I 卸売業、小売業	54.4	7.6	10.2	5.4	19.8	7.2	9.0	11.2	16.1	18.3	17.6	22.5
	L 学術研究、専門・技術サービス業	8.5	15.0	1.3	11.5	10.6	31.6	34.9	18.0	6.0	1.1	40.7	15.3
	M 宿泊業、飲食サービス業	19.6	0.8	1.6	11.6	16.1	4.9	10.8	19.5	6.5	20.1	3.4	6.7
	N 生活関連サービス業、娯楽業	1.8	41.8	0.1	7.0	7.3	7.2	22.8	5.6	20.9	8.7	0.0	0.7
	O 教育、学習支援業	1.8	25.8	21.5	28.3	27.6	27.5	14.5	12.4	6.5	22.0	10.0	13.4
	P 医療、福祉	19.2	5.2	0.2	3.5	2.0	5.8	3.7	10.2	11.9	3.2	4.9	5.0
	R サービス業(他に分類されないもの)	2.8	13.5	19.7	1.2	0.6	14.2	20.2	13.9	51.2	19.9	35.0	41.5

(注) 平成19年11月改定の「日本標準産業分類」に基づく区分により表章したもの。 ーは減少を表す。

第4表 産業別一般新規求人状況(パートを含み、新規学卒者を除く)

産 業	平成25年10月				
	平成25年 10月	平成25年 9月	平成24年 10月	対前月 増減率(%)	対前年同月 増減率(%)
合 計	16,172	15,174	14,780	6.6	9.4
A, B 農、林、漁業(01~04)	123	131	152	6.1	19.1
C 鉱業、採石業、砂利採取業(05)	6	3	4	100.0	50.0
D 建設業(06~08)	1,329	1,465	1,264	9.3	5.1
06 総合工事業	793	907	772	12.6	2.7
E 製造業(09~32)	2,415	2,249	2,177	7.4	10.9
09 食料品製造業	725	629	803	15.3	9.7
10 飲料・たばこ・飼料製造業	32	37	38	13.5	15.8
11 繊維工業	34	76	29	55.3	17.2
12 木材・木製品製造業(家具を除く)	45	55	72	18.2	37.5
13 家具・装備品製造業	8	21	11	61.9	27.3
14 パルプ・紙・紙加工品製造業	46	73	46	37.0	0.0
15 印刷・同関連業	56	64	37	12.5	51.4
16 化学工業	69	76	58	9.2	19.0
17 石油製品・石炭製品製造業	6	17	6	64.7	0.0
18 プラスチック製品製造業(別掲を除く)	236	148	149	59.5	58.4
19 ゴム製品製造業	53	38	21	39.5	152.4
21 窯業・土石製品製造業	126	84	100	50.0	26.0
22 鉄鋼業	62	32	56	93.8	10.7
23 非鉄金属製造業	40	55	45	27.3	11.1
24 金属製品製造業	267	271	263	1.5	1.5
25 はん用機械器具製造業	82	63	68	30.2	20.6
26 生産用機械器具製造業	44	55	41	20.0	7.3
27 業務用機械器具製造業	71	46	45	54.3	57.8
28 電子部品・デバイス・電子回路製造業	45	34	24	32.4	87.5
29 電気機械器具製造業	112	90	131	24.4	14.5
30 情報通信機械器具製造業	50	40	15	25.0	233.3
31 輸送用機械器具製造業	126	184	59	31.5	113.6
25~31< 輸出型産業 小計 >	530	512	383	3.5	38.4
20, 32 その他の製造業	80	61	60	31.1	33.3
F 電気・ガス・熱供給・水道業(33~36)	8	14	14	42.9	42.9
G 情報通信業(37~41)	374	289	462	29.4	19.0
39 情報サービス業	346	249	395	39.0	12.4
H 運輸業、郵便業(42~49)	1,188	1,258	1,208	5.6	1.7
I 卸売業、小売業(50~61)	2,530	2,086	2,065	21.3	22.5
50~55 卸売業	712	504	674	41.3	5.6
56~61 小売業	1,818	1,582	1,391	14.9	30.7
J 金融業、保険業(62~67)	103	62	142	66.1	27.5
K 不動産業、物品賃貸業(68~70)	214	240	287	10.8	25.4
L 学術研究、専門・技術サービス業(71~74)	444	309	385	43.7	15.3
M 宿泊業、飲食サービス業(75~77)	692	788	742	12.2	6.7
76 飲食店	537	609	518	11.8	3.7
N 生活関連サービス業、娯楽業(78~80)	706	684	701	3.2	0.7
O 教育、学習支援業(81、82)	188	221	217	14.9	13.4
P 医療、福祉(83~85)	2,917	2,853	2,778	2.2	5.0
83 医療業	1,048	1,040	1,079	0.8	2.9
85 社会保険・社会福祉・介護事業	1,856	1,806	1,691	2.8	9.8
Q 複合サービス事業(86、87)	174	77	202	126.0	13.9
R サービス業(他に分類されないもの)(88~96)	2,547	2,262	1,800	12.6	41.5
91 職業紹介・労働者派遣業	1,511	1,282	675	17.9	123.9
92 その他の事業サービス業	739	711	761	3.9	2.9
S, T 公務(他に分類されるものを除く)・その他(97・98・99)	214	183	180	16.9	18.9

(注)平成19年11月改定の「日本標準産業分類」に基づく区分により表章したもの。 は減少を表す。

第5表 正社員求人・求職の状況

	全体の有効求人倍率 (原数値)	正社員有効求人倍率	有効求人数			構成比(%)		有効求職者数		
			合計	正社員	パート、派遣、契約社員等	正社員	パート、派遣、契約社員等	合計	常用フルタイム	パート、臨時・季節
22年度	0.52	0.31	334,846	145,300	189,546	43.4	56.6	639,404	463,774	175,630
23年度	0.69	0.47	421,456	201,304	220,152	47.8	52.2	610,098	429,637	180,461
24年度	0.80	0.53	462,822	215,931	246,891	46.7	53.3	579,036	408,196	170,840
24年4月	0.73	0.50	38,803	18,632	20,171	48.0	52.0	52,831	37,046	15,785
5月	0.73	0.52	38,041	18,837	19,204	49.5	50.5	52,309	36,287	16,022
6月	0.74	0.52	37,143	18,157	18,986	48.9	51.1	50,250	34,986	15,264
7月	0.77	0.53	37,474	18,255	19,219	48.7	51.3	48,817	34,211	14,606
8月	0.80	0.53	37,917	18,054	19,863	47.6	52.4	47,660	33,801	13,859
9月	0.83	0.55	39,409	18,391	21,018	46.7	53.3	47,577	33,479	14,098
10月	0.82	0.54	40,064	18,477	21,587	46.1	53.9	49,006	34,410	14,596
11月	0.85	0.55	40,069	18,301	21,768	45.7	54.3	47,344	33,266	14,078
12月	0.85	0.54	36,611	16,721	19,890	45.7	54.3	43,249	30,686	12,563
25年1月	0.84	0.54	37,166	17,024	20,142	45.8	54.2	44,049	31,380	12,669
2月	0.86	0.53	39,516	17,566	21,950	44.5	55.5	46,127	33,016	13,111
3月	0.82	0.49	40,609	17,516	23,093	43.1	56.9	49,817	35,628	14,189
4月	0.71	0.44	37,174	16,242	20,932	43.7	56.3	52,399	36,862	15,537
5月	0.69	0.44	36,182	15,957	20,225	44.1	55.9	52,638	36,604	16,034
6月	0.71	0.44	35,735	15,574	20,161	43.6	56.4	50,397	35,064	15,333
7月	0.75	0.46	37,212	15,907	21,305	42.7	57.3	49,421	34,795	14,626
8月	0.81	0.49	38,489	16,339	22,150	42.5	57.5	47,265	33,534	13,731
9月	0.86	0.51	40,783	16,967	23,816	41.6	58.4	47,274	33,176	14,098
10月	0.90	0.53	42,530	17,372	25,158	40.8	59.2	47,273	32,870	14,403
11月										
12月										
26年1月										
2月										
3月										

前年同月比(差・増減率)

24年4月	0.18	0.13	26.6	26.3	27.0	0.1	0.1	4.4	6.5	0.9
5月	0.19	0.13	25.5	22.2	28.8	1.3	1.3	7.0	7.9	4.9
6月	0.18	0.11	19.4	14.5	24.4	2.1	2.1	10.3	10.3	10.3
7月	0.17	0.11	18.8	17.1	20.4	0.7	0.7	7.9	8.0	7.5
8月	0.15	0.08	13.1	9.8	16.3	1.5	1.5	7.5	7.4	7.7
9月	0.13	0.07	10.5	7.7	13.1	1.2	1.2	6.1	5.9	6.4
10月	0.07	0.04	5.3	4.3	6.2	0.5	0.5	3.8	3.1	5.3
11月	0.06	0.04	3.6	4.9	2.6	0.6	0.6	2.8	1.9	5.0
12月	0.05	0.01	3.2	1.2	5.0	0.9	0.9	2.1	1.1	4.4
25年1月	0.04	0.00	3.2	1.1	7.1	2.0	2.0	1.7	1.0	3.4
2月	0.03	0.02	0.1	5.0	4.5	2.4	2.4	3.2	2.5	4.9
3月	0.02	0.03	0.9	6.8	4.1	2.7	2.7	2.7	2.0	4.2
4月	0.02	0.06	4.2	12.8	3.8	4.3	4.3	0.8	0.5	1.6
5月	0.04	0.08	4.9	15.3	5.3	5.4	5.4	0.6	0.9	0.1
6月	0.03	0.08	3.8	14.2	6.2	5.3	5.3	0.3	0.2	0.5
7月	0.02	0.07	0.7	12.9	10.9	6.0	6.0	1.2	1.7	0.1
8月	0.01	0.04	1.5	9.5	11.5	5.1	5.1	0.8	0.8	0.9
9月	0.03	0.04	3.5	7.7	13.3	5.1	5.1	0.6	0.9	0.0
10月	0.08	0.01	6.2	6.0	16.5	5.3	5.3	3.5	4.5	1.3
11月										
12月										
26年1月										
2月										
3月										

(注)1. 正社員有効求人倍率 = 正社員有効求人数 / 常用フルタイム有効求職者数。なお、常用フルタイム有効求職者にはフルタイムの派遣労働者や契約社員を希望する者も含まれるため、厳密な意味での正社員有効求人倍率より低い値となる。

2. 「パート、派遣、契約社員等」とは、パートタイム労働者、派遣労働者、臨時・季節労働者、契約社員、準社員、嘱託等の、正社員・正職員でない者である。

3. は減少を表す。



第6表 雇用保険被保険者得喪及び受給状況

	雇用保険被保険資格取得・喪失状況						雇用保険受給状況				
	資格取得者数	前年比	資格喪失者数	前年比	のうち 事業主都合 離職者数	前年比	受給 資格決定 件数	前年比	受給者 実人員	前年比	
平成20年度	123,770 (10,314)	9.8	122,761 (10,230)	6.1	16,685 (1,390)	89.3	39,658 (3,305)	20.7	10,422	9.8	
平成21年度	117,594 (9,800)	5.0	110,657 (9,221)	9.9	17,455 (1,455)	4.6	45,153 (3,763)	13.9	17,086	63.9	
平成22年度	123,415 (10,285)	5.0	107,046 (8,921)	3.3	10,373 (864)	40.6	35,752 (2,793)	20.8	12,422	27.3	
平成23年度	126,993 (10,582)	2.9	116,169 (9,681)	8.5	10,046 (837)	3.2	37,344 (3,112)	4.5	11,877	4.4	
平成24年度	125,744 (10,479)	1.0	120,330 (10,028)	3.6	9,877 (823)	1.7	34,805 (2,900)	6.8	10,913	8.1	
平成24年	4月	22,707	11.1	22,291	2.9	1,486	17.3	4,807	23.1	9,702	20.4
	5月	15,622	4.1	9,999	2.0	595	32.7	3,661	20.1	11,682	14.1
	6月	10,549	0.6	8,677	2.2	522	27.7	2,435	22.7	11,241	17.2
	7月	9,303	2.9	9,376	6.4	653	5.2	2,683	4.9	11,595	8.8
	8月	8,307	5.7	8,599	7.3	626	16.4	2,573	4.5	11,785	10.7
	9月	8,003	6.0	7,939	5.1	502	11.3	2,487	3.5	11,048	10.1
	10月	10,447	8.8	10,812	8.7	927	24.6	3,331	12.2	11,227	5.6
	11月	8,680	9.0	8,148	12.2	960	90.9	2,725	16.0	10,837	6.4
	12月	7,502	9.2	7,260	0.8	726	6.7	1,967	2.0	10,488	2.4
平成25年	1月	7,794	8.7	9,452	2.1	936	15.4	2,772	2.1	10,820	3.8
	2月	8,019	6.0	8,051	1.0	815	4.2	2,451	12.7	10,344	0.4
	3月	8,811	2.6	9,726	8.3	1,129	30.2	2,913	21.7	10,184	2.5
	4月	23,697	4.4	22,908	2.8	1,537	3.4	4,977	3.5	10,584	9.1
	5月	15,986	2.3	9,651	3.5	651	9.4	3,933	7.4	12,121	3.8
	6月	9,802	7.1	8,121	6.4	519	0.6	2,438	0.1	11,905	5.9
	7月	9,763	4.9	10,297	9.8	1,114	70.6	2,842	5.9	12,445	7.3
	8月	8,205	1.2	8,153	5.2	514	17.9	2,283	11.3	12,111	2.8
	9月	8,534	6.6	8,322	4.8	592	17.9	2,434	2.1	11,346	2.7
	10月	10,334	1.1	10,509	2.8	802	13.5	3,043	8.6	10,950	2.5
	11月										
	12月										
平成26年	1月										
	2月										
	3月										

(注) 各年度の( )及び各年度の受給者実人員は月平均の数値。 は減少を表す。

第7表 公共職業安定所別求職・求人・就職・充足状況(新規学卒者を除きパートタイムを含む)

平成25年10月

項目 所別		月間有効 求職者数	新 規 求職者数	月間有効 求人数	新 規 求人数	就 職 件 数	充足数	有 効 求人倍率	新 規 求人倍率	就職率	充足率	
県央	水戸	原数値	9,430	2,436	8,661	3,358	875	910	0.92	1.38	35.9	27.1
		前年同月比	4.7	3.3	9.5	13.4	3.7	3.1	0.12	0.20	2.4	4.6
	(笠間)	原数値	1,596	455	814	330	140	96	0.51	0.73	30.8	29.1
		前年同月比	0.4	3.4	11.7	22.2	3.7	12.9	0.06	0.12	0.1	2.4
常陸大宮	原数値	1,967	523	1,228	478	186	137	0.62	0.91	35.6	28.7	
	前年同月比	8.0	14.3	9.3	12.5	17.0	4.9	0.09	0.21	1.1	5.2	
県央計	原数値	12,993	3,414	10,703	4,166	1,201	1,143	0.82	1.22	35.2	27.4	
	前年同月比	4.7	4.3	9.6	13.9	0.2	2.1	0.10	0.20	1.5	4.5	
県北	日立	原数値	3,316	744	2,623	1,048	276	283	0.79	1.41	37.1	27.0
		前年同月比	11.1	8.0	6.3	19.9	12.7	9.3	0.04	0.33	6.8	2.6
	高萩	原数値	1,685	440	1,114	447	183	129	0.66	1.02	41.6	28.9
		前年同月比	2.1	11.8	1.2	13.5	3.4	3.7	0.02	0.23	6.1	5.1
県北計	原数値	5,001	1,184	3,737	1,495	459	412	0.75	1.26	38.8	27.6	
	前年同月比	6.2	9.5	4.7	17.9	8.8	4.8	0.01	0.29	6.5	3.4	
県南	土浦	原数値	7,211	1,729	10,137	3,797	556	713	1.41	2.20	32.2	18.8
		前年同月比	1.3	7.7	6.8	16.3	9.7	15.6	0.11	0.46	5.1	0.1
	常総	原数値	3,294	728	2,862	968	269	246	0.87	1.33	37.0	25.4
		前年同月比	6.4	13.9	15.7	4.8	1.8	7.4	0.17	0.24	4.6	0.6
	石岡	原数値	2,222	608	1,815	726	223	169	0.82	1.19	36.7	23.3
		前年同月比	7.3	6.9	4.4	3.3	4.3	3.0	0.10	0.11	1.0	0.0
龍ヶ崎	原数値	5,685	1,395	3,705	1,361	398	276	0.65	0.98	28.5	20.3	
	前年同月比	4.4	5.8	0.2	0.9	8.1	9.5	0.03	0.05	0.7	1.9	
県南計	原数値	18,412	4,460	18,519	6,852	1,446	1,404	1.01	1.54	32.4	20.5	
	前年同月比	4.0	8.1	6.3	9.4	0.1	6.8	0.10	0.25	2.6	0.5	
県西	筑西	原数値	2,942	729	3,148	1,277	260	280	1.07	1.75	35.7	21.9
		前年同月比	7.3	15.3	4.1	5.6	11.9	20.0	0.04	0.35	1.4	7.0
	(下妻)	原数値	1,461	366	1,251	490	174	118	0.86	1.34	47.5	24.1
		前年同月比	2.5	9.4	21.9	23.4	9.4	7.8	0.18	0.36	8.1	8.1
	古河	原数値	2,872	818	2,236	828	271	226	0.78	1.01	33.1	27.3
前年同月比		3.9	0.5	15.4	3.6	14.2	8.1	0.13	0.04	5.3	3.5	
県西計	原数値	7,275	1,913	6,635	2,595	705	624	0.91	1.36	36.9	24.0	
	前年同月比	5.0	8.3	6.2	7.9	8.4	13.8	0.09	0.21	0.0	6.1	
鹿行	常陸鹿嶋	原数値	3,592	903	2,936	1,064	306	328	0.82	1.18	33.9	30.8
		前年同月比	6.3	17.8	4.3	10.2	8.1	3.5	0.02	0.10	3.6	2.1
	鹿行計	原数値	3,592	903	2,936	1,064	306	328	0.82	1.18	33.9	30.8
前年同月比		6.3	17.8	4.3	10.2	8.1	3.5	0.02	0.10	3.6	2.1	
合計	原数値	47,273	11,874	42,530	16,172	4,117	3,911	0.90	1.36	34.7	24.2	
	前年同月比	3.5	8.1	6.2	9.4	1.4	0.7	0.08	0.22	2.4	2.5	

項目 地域別		月間有効 求職者数	新 規 求職者数	月間有効 求人数	新 規 求人数	就 職 件 数	充足数	有 効 求人倍率	新 規 求人倍率	就職率	充足率
県央	前年同月比	4.7	4.3	9.6	13.9	0.2	2.1	0.10	0.20	1.5	4.5
	前月比	0.8	5.5	4.3	14.6	5.3	7.5	0.02	0.10	0.1	1.8
県北	前年同月比	6.2	9.5	4.7	17.9	8.8	4.8	0.01	0.29	6.5	3.4
	前月比	0.1	3.7	8.8	9.0	11.1	9.0	0.06	0.14	5.2	0.0
県南	前年同月比	4.0	8.1	6.3	9.4	0.1	6.8	0.10	0.25	2.6	0.5
	前月比	0.6	0.5	2.5	3.7	2.8	5.2	0.03	0.05	0.7	0.3
県西	前年同月比	5.0	8.3	6.2	7.9	8.4	13.8	0.09	0.21	0.0	6.1
	前月比	0.4	6.8	6.2	5.5	19.1	8.1	0.05	0.01	3.8	0.5
鹿行	前年同月比	6.3	17.8	4.3	10.2	8.1	3.5	0.02	0.10	3.6	2.1
	前月比	0.6	5.3	6.1	3.2	13.3	15.9	0.05	0.03	5.6	5.0
合計	前年同月比	3.5	8.1	6.2	9.4	1.4	0.7	0.08	0.22	2.4	2.5
	前月比	0.0	1.9	4.3	6.6	7.7	7.6	0.04	0.06	1.9	0.2

(注) ( )は出張所。 は減少を表す。 求人倍率は前年同月及び前月との差。

一般職業紹介状況一覧表(平成25年10月分)

茨城県				
	<季節調整値>	10月	前月比(P)	当県の位置
1	有効求人倍率(倍)	0.86	0.02	全国30番目
2	新規求人倍率(倍)	1.31	0.07	全国34番目

	<新規>	10月	前月比(%・P)	前年比(%・P)	備考
3	新規求職(件)	11,874	1.9	8.1	前年比3ヶ月連続の減少
4	新規求人(人)	16,172	6.6	9.4	前年比2ヶ月連続の増加
5	求人倍率(倍)	1.36	0.06	0.22	

	<有効>	10月	前月比(%・P)	前年比(%・P)	備考
6	有効求職(人)	47,273	0.0	3.5	前年比3ヶ月連続の減少
7	有効求人(人)	42,530	4.3	6.2	前年比3ヶ月連続の増加
8	求人倍率(倍)	0.90	0.04	0.08	

	<雇用保険>	10月	前月比(%)	前年比(%)	備考
9	受給資格決定件数(件)	3,043	25.0	8.6	前年比3ヶ月連続の減少
10	受給者実人員(人)	10,950	3.5	2.5	前年比8ヶ月ぶりの減少

	<茨城県>	7~9月期	前年同期差(P)
11	完全失業率(%)	4.0	0.3

注:( )は単位

産業別新規求人状況			
主な産業	10月	前月比(%)	前年比(%)
全産業	16,172	6.6	9.4
建設業	1,329	9.3	5.1
製造業	2,415	7.4	10.9
情報通信業	374	29.4	19.0
運輸業、郵便業	1,188	5.6	1.7
卸売業、小売業	2,530	21.3	22.5
学術研究、専門技術サービス業	444	43.7	15.3
宿泊業、飲食サービス業	692	12.2	6.7
生活関連サービス業、娯楽業	706	3.2	0.7
教育、学習支援業	188	14.9	13.4
医療、福祉	2,917	2.2	5.0
サービス業	2,547	12.6	41.5

<全国>				
	<季節調整値>	10月	前月比(P)	
12	有効求人倍率(倍)	0.98	0.03	
13	新規求人倍率(倍)	1.59	0.09	

	<新規>	10月	前月比(%・P)	前年比(%・P)
14	新規求職(件)	532,501	3.4	10.5
15	新規求人(人)	907,268	12.4	10.8
16	求人倍率(倍)	1.70	0.13	0.32

	<有効>	10月	前月比(%・P)	前年比(%・P)
17	有効求職(人)	2,223,658	0.1	7.8
18	有効求人(人)	2,281,520	4.1	10.2
19	求人倍率(倍)	1.03	0.05	0.17

	<雇用保険>	10月	前月比(%)	前年比(%)
20	受給資格決定件数(件)	155,079	26.6	10.4
21	受給者実人員(人)	546,754	1.6	8.6

	<季節調整値>	10月	前月差	前年差
22	完全失業率(%)	4.0	0.0	-
23	完全失業者数(万人)	266	3	-
24	完全失業者数(万人) (原数値)	263	5	8

産業別新規求人状況			
主な産業	10月	前月比(%)	前年比(%)
全産業	907,268	12.4	10.8
建設業	74,360	8.6	13.5
製造業	88,510	4.5	20.2
情報通信業	29,550	10.8	6.2
運輸業、郵便業	59,675	21.3	11.6
卸売業、小売業	136,755	11.4	7.4
学術研究、専門技術サービス業	28,159	12.1	1.7
宿泊業、飲食サービス業	72,002	11.2	6.7
生活関連サービス業、娯楽業	36,488	8.4	1.5
教育、学習支援業	13,278	17.5	12.3
医療、福祉	173,463	15.3	7.7
サービス業	144,153	13.9	22.5

(注)完全失業率・完全失業者数は総務省統計局「労働力調査」より。茨城県の完全失業率はモデル推計値。その他の全国の数値は厚生労働省「職業安定業務統計」、「雇用保険事業月報」より。

[別途資料2] 季節調整済有効求人倍率(新規学卒者を除きパートタイムを含む)

西暦	和暦	1月	2月	3月	4月	5月	6月	7月	8月	9月	10月	11月	12月	年計	年度計	備 考
1963	S38	0.71	0.74	0.77	0.90	0.89	0.98	1.07	1.26	1.20	1.28	1.16	1.34	1.02	1.19	オリンピック景気(S37年11月～39年10月)
1964	39	1.27	1.51	1.45	1.46	1.52	1.55	1.52	1.41	1.28	1.33	1.47	1.54	1.44	1.43	
1965	40	1.46	1.37	1.27	1.11	1.17	1.10	1.04	0.93	0.96	0.93	0.83	0.80	1.08	0.95	
1966	41	0.85	0.83	0.93	0.99	1.00	1.03	1.15	1.28	1.36	1.43	1.39	1.43	1.14	1.32	いざなぎ景気(S40年11月～45年7月)
1967	42	1.52	1.64	1.67	1.76	1.75	1.88	1.98	1.84	1.70	1.80	1.79	1.95	1.77	1.84	
1968	43	1.84	1.91	1.91	1.71	1.85	1.80	1.90	1.93	1.85	1.83	1.72	1.83	1.84	1.84	
1969	44	1.86	1.86	1.97	2.18	2.12	2.26	2.35	2.32	2.38	2.45	2.46	2.73	2.24	2.37	
1970	45	2.57	2.44	2.17	2.24	2.41	2.55	2.04	1.97	2.14	2.19	2.15	2.08	2.24	2.11	
1971	46	1.91	1.86	1.89	1.81	1.79	1.71	1.74	1.60	1.41	1.45	1.37	1.28	1.63	1.49	
1972	47	1.28	1.34	1.35	1.45	1.46	1.49	1.51	1.67	1.88	2.03	2.24	2.51	1.66	2.08	列島改造景気(S47年1月～48年11月)
1973	48	2.98	2.94	3.12	3.07	3.11	3.31	3.38	3.38	3.43	3.16	3.30	2.99	3.18	3.11	第1次オイルショック(S48年11月)
1974	49	2.90	2.68	2.73	2.52	2.48	2.05	1.82	1.49	1.51	1.46	1.29	1.18	1.95	1.46	
1975	50	0.96	0.93	0.88	0.75	0.73	0.74	0.76	0.78	0.76	0.81	0.80	0.80	0.81	0.81	
1976	51	0.87	0.95	1.01	1.02	1.07	1.09	1.14	1.09	1.10	1.06	1.04	1.04	1.04	1.07	
1977	52	1.07	1.05	1.04	1.03	0.99	0.92	0.92	0.88	0.93	0.88	0.84	0.85	0.95	0.89	
1978	53	0.83	0.80	0.82	0.86	0.89	0.92	0.91	0.97	0.98	0.95	0.98	1.01	0.91	0.96	
1979	54	1.05	1.03	1.04	1.09	1.14	1.18	1.27	1.23	1.27	1.30	1.30	1.25	1.18	1.24	
1980	55	1.23	1.25	1.30	1.22	1.28	1.18	1.07	1.02	1.05	1.12	1.02	1.03	1.14	1.07	第2次オイルショック(S55年2月)
1981	56	0.98	0.96	0.94	0.96	0.99	1.01	1.12	1.05	1.03	1.01	1.02	1.01	1.01	1.01	
1982	57	1.03	0.99	0.97	0.91	0.89	0.92	0.91	0.89	0.88	0.89	0.88	0.90	0.92	0.89	
1983	58	0.89	0.88	0.83	0.87	0.85	0.83	0.88	0.92	0.97	0.96	0.97	0.97	0.90	0.94	半導体景気(S58年3月～60年6月)
1984	59	0.98	1.02	1.05	1.06	1.06	1.05	1.06	1.08	1.11	1.10	1.06	1.10	1.06	1.09	
1985	60	1.14	1.17	1.13	1.14	1.14	1.15	1.05	1.06	1.04	1.04	1.00	0.98	1.09	1.03	円高不況(S60年7月～61年11月)
1986	61	0.96	0.94	0.91	0.91	0.85	0.82	0.80	0.83	0.84	0.84	0.85	0.88	0.87	0.86	プラザ合意(S60年9月)
1987	62	0.89	0.91	0.93	0.90	0.92	0.95	1.02	1.07	1.11	1.20	1.21	1.27	1.03	1.13	バブル景気(S61年12月～H3年2月)
1988	63	1.31	1.31	1.35	1.44	1.52	1.57	1.57	1.54	1.58	1.61	1.62	1.60	1.50	1.58	
1989	H元	1.63	1.64	1.66	1.70	1.77	1.77	1.78	1.86	1.80	1.83	1.89	1.93	1.77	1.86	
1990	2	1.96	2.05	2.05	2.09	2.09	2.15	2.19	2.17	2.14	2.15	2.21	2.20	2.12	2.16	
1991	3	2.21	2.19	2.20	2.20	2.17	2.22	2.17	2.12	2.00	2.00	1.94	1.95	2.11	2.00	バブル崩壊(H3年2月)
1992	4	1.87	1.76	1.70	1.62	1.59	1.53	1.48	1.45	1.40	1.37	1.31	1.25	1.52	1.36	
1993	5	1.20	1.14	1.10	1.04	1.00	0.95	0.93	0.87	0.85	0.81	0.78	0.75	0.94	0.84	第1次平成不況(H5年10月)
1994	6	0.74	0.72	0.74	0.74	0.74	0.72	0.71	0.72	0.72	0.69	0.66	0.65	0.71	0.70	
1995	7	0.68	0.69	0.72	0.70	0.69	0.68	0.66	0.67	0.68	0.70	0.69	0.74	0.69	0.70	阪神淡路大震災(H7年1月)
1996	8	0.72	0.72	0.71	0.72	0.73	0.73	0.74	0.75	0.76	0.79	0.81	0.80	0.75	0.78	
1997	9	0.82	0.83	0.84	0.82	0.81	0.87	0.85	0.83	0.80	0.80	0.78	0.75	0.82	0.78	震災景気、さざ波景気(H9年5月)
1998	10	0.71	0.68	0.67	0.67	0.65	0.64	0.62	0.61	0.60	0.58	0.57	0.57	0.63	0.60	
1999	11	0.56	0.54	0.55	0.52	0.52	0.51	0.53	0.53	0.53	0.53	0.54	0.56	0.53	0.54	第2次平成不況、デフレ不況(H11年1月)
2000	12	0.56	0.58	0.59	0.61	0.62	0.64	0.64	0.67	0.70	0.72	0.72	0.73	0.65	0.68	IT景気(H12年11月)
2001	13	0.72	0.72	0.70	0.69	0.68	0.67	0.66	0.63	0.59	0.56	0.52	0.51	0.63	0.58	
2002	14	0.50	0.50	0.52	0.51	0.51	0.51	0.51	0.51	0.51	0.52	0.53	0.54	0.52	0.52	第3次平成不況、IT不況(H14年1月)
2003	15	0.55	0.55	0.54	0.56	0.56	0.58	0.59	0.61	0.63	0.65	0.67	0.70	0.60	0.64	
2004	16	0.71	0.72	0.72	0.72	0.71	0.74	0.76	0.81	0.83	0.85	0.87	0.87	0.77	0.81	
2005	17	0.86	0.87	0.89	0.91	0.88	0.86	0.86	0.86	0.85	0.87	0.85	0.87	0.87	0.88	
2006	18	0.90	0.90	0.92	0.91	0.91	0.93	0.94	0.94	0.95	0.95	0.97	0.99	0.94	0.96	
2007	19	0.99	0.99	0.99	1.03	1.04	1.03	1.00	0.98	0.98	0.92	0.93	0.92	0.98	0.97	
2008	20	0.93	0.92	0.94	0.95	0.96	0.92	0.91	0.88	0.84	0.79	0.75	0.71	0.87	0.76	いざなぎ景気(H20年2月)
2009	21	0.61	0.54	0.49	0.46	0.43	0.40	0.39	0.38	0.38	0.39	0.38	0.38	0.43	0.40	サブプライム不況(H21年3月)
2010	22	0.40	0.41	0.44	0.44	0.45	0.47	0.48	0.50	0.52	0.53	0.55	0.56	0.48	0.52	
2011	23	0.59	0.60	0.60	0.61	0.61	0.62	0.64	0.67	0.68	0.72	0.73	0.74	0.65	0.69	東日本大震災(H23年3月)
2012	24	0.75	0.76	0.78	0.80	0.82	0.82	0.82	0.81	0.80	0.78	0.78	0.79	0.79	0.80	
2013	25	0.79	0.79	0.79	0.77	0.77	0.79	0.81	0.83	0.84	0.86					

(注1) 季節調整法はセンサス局法 (X-12-ARIMA)による。なお、平成24年12月以前の数値は、平成25年1月分公表時に新季節指数により改訂されている。

(注2) 平成25年1月分公表時に新季節指数により改訂となった有効求人倍率は下線で示している。

## 平成25年10月分 都道府県別有効求人倍率(季節調整値)

都道府県	有効求人倍率	対前月差
全国	0.98	0.03
北海道	0.81	0.03
青森	0.70	0.02
岩手	1.05	0.01
宮城	1.20	0.00
秋田	0.76	0.04
山形	1.04	0.06
福島	1.27	0.04
茨城	0.86	0.02
栃木	0.87	0.01
群馬	1.02	0.02
埼玉	0.65	0.00
千葉	0.80	0.04
東京	1.45	0.06
神奈川	0.74	0.01
新潟	1.06	0.06
富山	1.22	0.01
石川	1.22	0.07
福井	1.27	-0.04
山梨	0.80	0.03
長野	0.91	0.02
岐阜	1.17	0.05
静岡	0.87	0.02
愛知	1.39	0.01
三重	1.12	0.02
滋賀	0.87	0.07
京都	0.95	0.02
大阪	0.99	0.01
兵庫	0.77	0.01
奈良	0.85	0.05
和歌山	0.96	0.04
鳥取	0.94	0.05
島根	1.12	0.02
岡山	1.30	-0.01
広島	1.07	0.03
山口	0.99	0.02
徳島	1.03	0.01
香川	1.31	0.06
愛媛	1.01	0.02
高知	0.76	0.02
福岡	0.84	0.03
佐賀	0.78	0.01
長崎	0.76	0.01
熊本	0.90	-0.01
大分	0.80	0.01
宮崎	0.83	0.01
鹿児島	0.71	-0.02
沖縄	0.58	0.01

順位	都道府県	有効求人倍率
1	東京	1.45
2	愛知	1.39
3	香川	1.31
4	岡山	1.30
5	福島	1.27
	福井	1.27
7	富山	1.22
	石川	1.22
9	宮城	1.20
10	岐阜	1.17
11	三重	1.12
	島根	1.12
13	広島	1.07
14	新潟	1.06
15	岩手	1.05
16	山形	1.04
17	徳島	1.03
18	群馬	1.02
19	愛媛	1.01
20	大阪	0.99
	山口	0.99
22	和歌山	0.96
23	京都	0.95
24	鳥取	0.94
25	長野	0.91
26	熊本	0.90
	栃木	0.87
27	静岡	0.87
	滋賀	0.87
30	茨城	0.86
31	奈良	0.85
32	福岡	0.84
33	宮崎	0.83
34	北海道	0.81
	千葉	0.80
35	山梨	0.80
	大分	0.80
38	佐賀	0.78
39	兵庫	0.77
40	秋田	0.76
	高知	0.76
	長崎	0.76
43	神奈川	0.74
44	鹿児島	0.71
45	青森	0.70
46	埼玉	0.65
47	沖縄	0.58

地域別		
北海道	0.81	0.03
東北	1.03	0.03
南関東	1.03	0.04
北関東・甲信	0.90	0.02
北陸	1.15	0.04
東海	1.18	0.02
近畿	0.91	0.02
中国	1.11	0.02
四国	1.03	0.02
九州	0.79	0.01