



平成 29 年 5 月 30 日(火)
午前 11 時 00 分 解禁

【照会先】
茨城労働局職業安定部職業安定課
課長 栗原 智子
地方労働市場情報官 生天目 寿幸
電話 029-224-6218

県内の雇用情勢の概況（平成 29 年 4 月内容）

- 有効求人倍率は、**1.43 倍**で、前月に比べて 0.07 ポイント上回りました。
- 新規求人倍率は、**2.13 倍**で、前月に比べて 0.20 ポイント上回りました。
- 県内の雇用情勢は、改善が進んでいます。

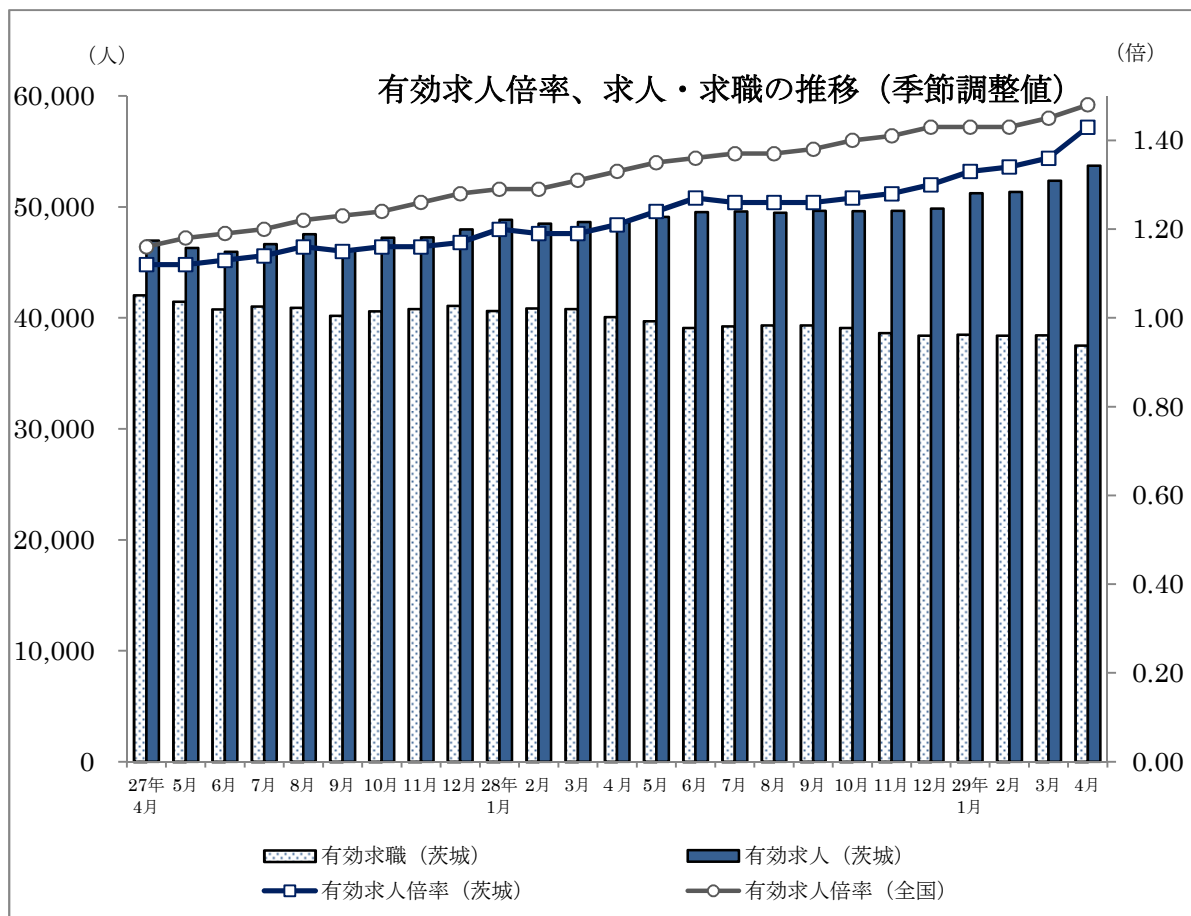
(注：求人倍率は季節調整値)

1 求人倍率

有効求人倍率は、**1.43 倍**で、前月に比べて 0.07 ポイント上回りました。

新規求人倍率は、**2.13 倍**で、前月に比べて 0.20 ポイント上回りました。

原数値では、有効求人倍率が 1.32 倍（前年同月差 0.20 ポイント増加）、新規求人倍率が 1.67 倍（前年同月差 0.29 ポイント増加）となりました。



(注) 月別の数値は季節調整値です。なお、平成 28 年 12 月以前の数値は、平成 29 年 1 月分公表時に新季節指数により改訂されています。

2 求人の動き

新規求人数は**19,578人**で、前年同月比12.2%増と6ヶ月連続で増加しました。

新規求人数を雇用形態別にみると、パートタイムを除く常用の求人は前年同月比14.8%の増加、常用的パートタイムの求人は同8.0%の増加となりました。

なお、正社員の新規求人は同18.0%の増加となりました。

新規求人数を産業別でみると、増加となった主な産業は「学術研究、専門・技術サービス業」（前年同月比46.3%増）、「宿泊業、飲食サービス業」（同40.3%増）、「製造業」（同22.9%増）、「情報通信業」（同21.2%増）、「運輸業、郵便業」（同13.1%増）、「生活関連サービス業、娯楽業」（同13.0%増）、「建設業」（同11.2%増）などです。

一方、前年同月との比較で減少となった産業は、「電気・ガス・熱供給・水道業」（前年同月比22.2%減）です。

有効求人数は**53,675人**で、前年同月比10.6%増と18ヶ月連続で増加しました。

3 求職の動き

新規求職申込件数は**11,756件**で、前年同月比7.0%減と7ヶ月連続で減少しました。

新規求職を雇用形態別にみると、パートタイムを除く常用が前年同月比9.5%の減少、常用的パートタイムは同2.1%の減少となりました。

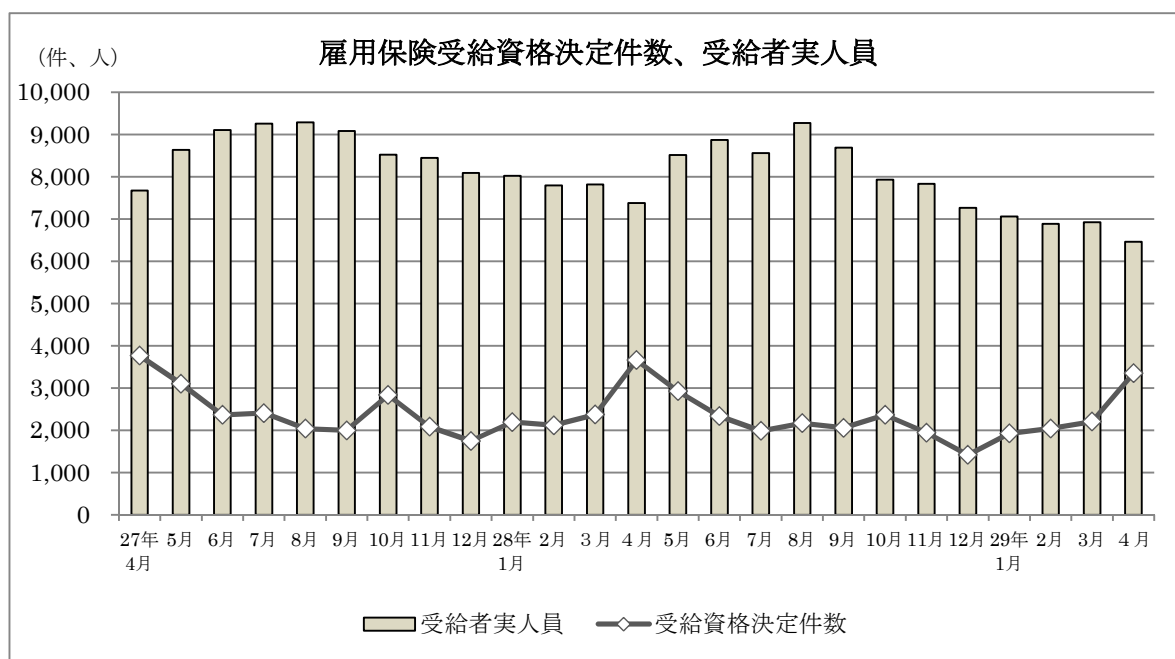
有効求職者数は**40,562人**で、前年同月比6.3%減と45ヶ月連続で減少しました。

4 失業の動き

失業の動きを雇用保険業務でみると、雇用保険失業給付受給資格決定件数は**3,351件**で、前年同月比8.5%減と7ヶ月連続の減少となりました。

雇用保険受給者実人員は、**6,466人**で、前年同月比12.4%減と43ヶ月連続で減少しました。

雇用保険被保険者資格喪失者数のうち事業主都合離職者数は**1,188人**で、前年同月比8.0%の減少となりました。



5 全国の動き

厚生労働省発表の平成29年4月の全国平均の有効求人倍率は1.48倍で、前月に比べて0.03ポイント上回りました。新規求人倍率は2.13倍で、前月と同じ水準となりました。

(注：求人倍率は季節調整値)

一般職業紹介状況推移(新規学卒者を除きパートタイムを含む)

	月間有効求職者数		月間有効求人数		有効求人倍率		新規求職申込件数		新規求人数		新規求人倍率		就職件数
	季節調整値	原数値	季節調整値	原数値	季節調整値	原数値	季節調整値	原数値	季節調整値	原数値	季節調整値	原数値	原数値
	(人)	(人)	(人)	(人)	(倍)	(倍)	(件)	(件)	(人)	(人)	(倍)	(倍)	(件)
平成24年度	-	48,253	-	38,569	-	0.80	-	11,967	-	14,362	-	1.20	3,862
平成25年度	-	46,730	-	40,562	-	0.87	-	11,479	-	15,150	-	1.32	3,801
平成26年度	-	43,022	-	46,385	-	1.08	-	11,079	-	17,004	-	1.53	3,677
平成27年度	-	40,969	-	47,401	-	1.16	-	10,532	-	17,174	-	1.63	3,474
平成28年度	-	39,075	-	50,009	-	1.28	-	9,841	-	18,066	-	1.84	3,304
28年 1月	40,652	37,157	48,831	48,599	1.20	1.31	10,008	10,554	18,347	20,249	1.83	1.92	2,785
2月	40,885	39,651	48,498	51,261	1.19	1.29	10,421	11,548	16,951	18,963	1.63	1.64	3,377
3月	40,821	42,401	48,630	52,416	1.19	1.24	10,141	11,604	17,291	17,633	1.71	1.52	4,768
4月	40,096	43,298	48,628	48,525	1.21	1.12	9,921	12,635	17,832	17,446	1.80	1.38	3,666
5月	39,712	42,654	49,086	46,895	1.24	1.10	9,895	10,464	17,551	16,502	1.77	1.58	3,477
6月	39,116	41,053	49,526	47,240	1.27	1.15	10,027	9,938	17,816	16,844	1.78	1.69	3,499
7月	39,250	39,765	49,577	47,331	1.26	1.19	10,054	9,055	18,104	17,776	1.80	1.96	3,039
8月	39,355	39,182	49,476	48,055	1.26	1.23	9,942	9,226	17,752	17,394	1.79	1.89	2,953
9月	39,348	39,452	49,655	50,207	1.26	1.27	9,796	10,183	18,054	18,463	1.84	1.81	3,412
10月	39,124	39,398	49,616	51,087	1.27	1.30	9,907	9,908	18,151	19,003	1.83	1.92	3,384
11月	38,646	37,487	49,632	50,325	1.28	1.34	9,191	8,114	17,441	17,150	1.90	2.11	3,054
12月	38,413	34,269	49,857	48,369	1.30	1.41	9,753	6,841	18,404	15,822	1.89	2.31	2,713
29年 1月	38,521	35,116	51,240	51,102	1.33	1.46	9,803	10,441	19,202	21,349	1.96	2.04	2,668
2月	38,416	37,379	51,343	54,542	1.34	1.46	9,573	10,391	18,045	20,306	1.88	1.95	3,236
3月	38,437	39,844	52,356	56,424	1.36	1.42	9,622	10,892	18,544	18,739	1.93	1.72	4,550
4月	37,526	40,562	53,707	53,675	1.43	1.32	9,478	11,756	20,206	19,578	2.13	1.67	3,660
5月													
6月													
7月													
8月													
9月													
10月													
11月													
12月													

平成24年度	-	▲ 5.1	-	9.8	-	0.11	-	▲ 6.4	-	5.5	-	0.13	0.7
平成25年度	-	▲ 3.2	-	5.2	-	0.07	-	▲ 4.1	-	5.5	-	0.12	▲ 1.6
平成26年度	-	▲ 7.9	-	14.4	-	0.21	-	▲ 3.5	-	12.2	-	0.21	▲ 3.3
平成27年度	-	▲ 4.8	-	2.2	-	0.08	-	▲ 4.9	-	1.0	-	0.10	▲ 5.5
平成28年度	-	▲ 4.6	-	5.5	-	0.12	-	▲ 6.6	-	5.2	-	0.21	▲ 4.9
28年 1月	▲ 1.1	▲ 4.1	1.8	5.9	0.03	0.13	▲ 7.4	▲ 11.7	6.4	10.4	0.24	0.39	▲ 7.3
2月	0.6	▲ 4.0	▲ 0.7	3.9	▲ 0.01	0.09	4.1	▲ 2.3	▲ 7.6	▲ 2.6	▲ 0.20	▲ 0.01	▲ 1.7
3月	▲ 0.2	▲ 4.8	0.3	2.9	0.00	0.10	▲ 2.7	▲ 6.4	2.0	1.2	0.08	0.11	▲ 5.0
4月	▲ 1.8	▲ 5.1	▲ 0.0	2.5	0.02	0.08	▲ 2.2	▲ 10.0	3.1	5.0	0.09	0.20	▲ 18.2
5月	▲ 1.0	▲ 3.1	0.9	7.4	0.03	0.11	▲ 0.3	▲ 0.4	▲ 1.6	9.3	▲ 0.03	0.14	▲ 1.8
6月	▲ 1.5	▲ 4.8	0.9	7.2	0.03	0.13	1.3	▲ 9.1	1.5	2.8	0.01	0.19	▲ 5.8
7月	0.3	▲ 5.1	0.1	5.0	▲ 0.01	0.11	0.3	▲ 11.5	1.6	1.3	0.02	0.24	▲ 13.8
8月	0.3	▲ 3.5	▲ 0.2	3.7	0.00	0.09	▲ 1.1	▲ 1.1	▲ 1.9	2.9	▲ 0.01	0.08	▲ 2.3
9月	▲ 0.0	▲ 1.6	0.4	8.2	0.00	0.11	▲ 1.5	0.9	1.7	17.8	0.05	0.26	1.7
10月	▲ 0.6	▲ 4.2	▲ 0.1	4.4	0.01	0.11	1.1	▲ 11.1	0.5	▲ 3.1	▲ 0.01	0.16	▲ 1.3
11月	▲ 1.2	▲ 4.4	0.0	4.9	0.01	0.12	▲ 7.2	▲ 6.6	▲ 3.9	4.5	0.07	0.22	3.7
12月	▲ 0.6	▲ 6.7	0.5	3.6	0.02	0.14	6.1	▲ 11.5	5.5	5.5	▲ 0.01	0.37	▲ 1.4
29年 1月	0.3	▲ 5.5	2.8	5.2	0.03	0.15	0.5	▲ 1.1	4.3	5.4	0.07	0.12	▲ 4.2
2月	▲ 0.3	▲ 5.7	0.2	6.4	0.01	0.17	▲ 2.3	▲ 10.0	▲ 6.0	7.1	▲ 0.08	0.31	▲ 4.2
3月	0.1	▲ 6.0	2.0	7.6	0.02	0.18	0.5	▲ 6.1	2.8	6.3	0.05	0.20	▲ 4.6
4月	▲ 2.4	▲ 6.3	2.6	10.6	0.07	0.20	▲ 1.5	▲ 7.0	9.0	12.2	0.20	0.29	▲ 0.2
5月	▲ 100.0	▲ 100.0	▲ 100.0	▲ 100.0	▲ 1.43	▲ 1.10	▲ 100.0	▲ 100.0	▲ 100.0	▲ 100.0	▲ 2.11	▲ 1.58	▲ 100.0
6月	#DIV/0!	▲ 100.0	#DIV/0!	▲ 100.0	0.06	▲ 1.15	#DIV/0!	▲ 100.0	#DIV/0!	▲ 100.0	0.0	▲ 1.65	▲ 100.0
7月	#DIV/0!	▲ 100.0	#DIV/0!	▲ 100.0	0.06	▲ 1.19	#DIV/0!	▲ 100.0	#DIV/0!	▲ 100.0	0.0	▲ 1.95	▲ 100.0
8月	#DIV/0!	▲ 100.0	#DIV/0!	▲ 100.0	0.00	▲ 1.23	#DIV/0!	▲ 100.0	#DIV/0!	▲ 100.0	0.0	▲ 1.89	▲ 100.0
9月	#DIV/0!	▲ 100.0	#DIV/0!	▲ 100.0	0.00	▲ 1.27	#DIV/0!	▲ 100.0	#DIV/0!	▲ 100.0	0.0	▲ 1.81	▲ 100.0
10月	#DIV/0!	▲ 100.0	#DIV/0!	▲ 100.0	0.06	▲ 1.30	#DIV/0!	▲ 100.0	#DIV/0!	▲ 100.0	0.0	▲ 1.92	▲ 100.0
11月	#DIV/0!	▲ 100.0	#DIV/0!	▲ 100.0	0.06	▲ 1.34	#DIV/0!	▲ 100.0	#DIV/0!	▲ 100.0	0.0	▲ 2.11	▲ 100.0
12月	#DIV/0!	▲ 100.0	#DIV/0!	▲ 100.0	0.06	▲ 1.41	#DIV/0!	▲ 100.0	#DIV/0!	▲ 100.0	0.0	▲ 2.31	▲ 100.0

(注)季節調整法は、センサス局法Ⅱ(X-12-ARIMA)による。なお、平成28年12月以前の数値は、平成29年1月分公表時に新季節指数により改訂されている。

▲は減少を表す。年度の数値は月平均のもの。

第1表 一般職業紹介状況(新規学卒者を除きパートタイムを含む)

平成29年4月

項目		年月	29年	29年	28年	対前月増減	対前年同月
		4月	4月	3月	4月	率、差 (%、ポイント)	増減率、差 (%、ポイント)
全数	1 月間有効求職者数 (人)	40,562	39,844	43,298	1.8	▲ 6.3	
	2 新規求職申込件数 (件)	11,756	10,892	12,635	7.9	▲ 7.0	
	3 月間有効求人数 (人)	53,675	56,424	48,525	▲ 4.9	10.6	
	4 新規求人数 (人)	19,578	18,739	17,446	4.5	12.2	
	5 就職件数 (件)	3,660	4,550	3,666	▲ 19.6	▲ 0.2	
	6 充足数 (人)	3,470	4,318	3,447	▲ 19.6	0.7	
	7 有効求人倍率(3/1) (倍)	1.32	1.42	1.12	▲ 0.10	0.20	
	季節調整値	1.43	1.36	1.21	0.07	0.22	
	8 新規求人倍率(4/2) (倍)	1.67	1.72	1.38	▲ 0.05	0.29	
	季節調整値	2.13	1.93	1.80	0.20	0.33	
	9 就職率(5/2×100) (%)	31.1	41.8	29.0	▲ 10.7	2.1	
	10 充足率(6/4×100) (%)	17.7	23.0	19.8	▲ 5.3	▲ 2.1	
常用	11 月間有効求職者数 (人)	40,311	39,592	43,058	1.8	▲ 6.4	
	12 新規求職申込件数 (件)	11,692	10,807	12,550	8.2	▲ 6.8	
	13 月間有効求人数 (人)	47,027	48,911	43,286	▲ 3.9	8.6	
	14 新規求人数 (人)	17,163	16,468	15,311	4.2	12.1	
	15 就職件数 (件)	3,325	4,126	3,370	▲ 19.4	▲ 1.3	
	16 充足数 (人)	3,164	3,913	3,165	▲ 19.1	▲ 0.0	
	17 有効求人倍率(13/11) (倍)	1.17	1.24	1.01	▲ 0.07	0.16	
	18 新規求人倍率(14/12) (倍)	1.47	1.52	1.22	▲ 0.05	0.25	
	19 就職率(15/12×100) (%)	28.4	38.2	26.9	▲ 9.8	1.5	
	20 充足率(16/14×100) (%)	18.4	23.8	20.7	▲ 5.4	▲ 2.3	

(注) 1 季節調整法はセンサス局法Ⅱ(X-12-ARIMA)による。なお、平成28年12月以前の数値は、平成29年1月分公表時に新季節指数により改訂されている。

2 ▲は減少である。

第2表 雇用形態別常用職業紹介状況(新規学卒者を除く)

平成29年4月

項目		年月		28年 4月	対前月増 減率、差 (%、ポイント)	対前年同月 増減率、差 (%、ポイント)
		29年 4月	29年 3月			
パート タイム を除く 常用	1 月間有効求職者数 (人)	26,163	26,300	28,758	▲ 0.5	▲ 9.0
	2 新規求職申込件数 (件)	7,277	7,253	8,042	0.3	▲ 9.5
	3 月間有効求人数 (人)	28,592	29,314	25,717	▲ 2.5	11.2
	4 新規求人数 (人)	10,571	9,958	9,210	6.2	14.8
	5 就職件数 (件)	2,039	2,440	2,126	▲ 16.4	▲ 4.1
	6 充足数 (人)	1,922	2,307	2,000	▲ 16.7	▲ 3.9
	7 有効求人倍率(3/1) (倍)	1.09	1.11	0.89	▲ 0.02	0.20
	8 新規求人倍率(4/2) (倍)	1.45	1.37	1.15	0.08	0.30
	9 就職率(5/2×100) (%)	28.0	33.6	26.4	▲ 5.6	1.6
	10 充足率(6/4×100) (%)	18.2	23.2	21.7	▲ 5.0	▲ 3.5
正社員	11 月間有効求人数 (人)	22,173	22,552	19,467	▲ 1.7	13.9
	12 新規求人数 (人)	7,965	7,585	6,748	5.0	18.0
	13 就職件数 (件)	1,526	1,708	1,573	▲ 10.7	▲ 3.0
	14 充足数 (人)	1,457	1,600	1,484	▲ 8.9	▲ 1.8
	15 有効求人倍率(11/1) (倍)	0.85	0.86	0.68	▲ 0.01	0.17
	16 充足率(14/12×100) (%)	18.3	21.1	22.0	▲ 2.8	▲ 3.7
常用 的 パート タイム	17 月間有効求職者数 (人)	14,148	13,292	14,300	6.4	▲ 1.1
	18 新規求職申込件数 (件)	4,415	3,554	4,508	24.2	▲ 2.1
	19 月間有効求人数 (人)	18,435	19,597	17,569	▲ 5.9	4.9
	20 新規求人数 (人)	6,592	6,510	6,101	1.3	8.0
	21 就職件数 (件)	1,286	1,686	1,244	▲ 23.7	3.4
	22 充足数 (人)	1,242	1,606	1,165	▲ 22.7	6.6
	23 有効求人倍率(19/17) (倍)	1.30	1.47	1.23	▲ 0.17	0.07
	24 新規求人倍率(20/18) (倍)	1.49	1.83	1.35	▲ 0.34	0.14
	25 就職率(21/18×100) (%)	29.1	47.4	27.6	▲ 18.3	1.5
	26 充足率(22/20×100) (%)	18.8	24.7	19.1	▲ 5.9	▲ 0.3

(注) 1 ▲は減少である。

2 正社員の有効求人倍率は正社員の月間有効求人数をパートタイムを除く常用の月間有効求職者数で除して算出しているが、パートタイムを除く常用の月間有効求職者数には派遣労働者や契約社員を希望する者も含まれるため、厳密な意味での正社員有効求人倍率より低い値となる。

第3表 主要産業別、規模別一般新規求人状況

○ 主要産業別、規模別一般新規求人状況(新規学卒者を除く)

平成29年4月

産業・規模		全数	パートを除く			
			常用	臨時・季節	パートタイム	
新規求人 数 (人)	合計	19,578	11,664	10,571	1,093	7,914
	D 建設業	1,524	1,426	1,402	24	98
	E 製造業	2,438	1,676	1,507	169	762
	G 情報通信業	383	350	309	41	33
	H 運輸業、郵便業	1,132	878	872	6	254
	I 卸売業、小売業	2,729	1,063	960	103	1,666
	L 学術研究、専門・技術サービス業	720	386	377	9	334
	M 宿泊業、飲食サービス業	898	347	347	0	551
	N 生活関連サービス業、娯楽業	1,015	467	463	4	548
	O 教育、学習支援業	282	115	103	12	167
	P 医療、福祉	4,278	2,344	2,318	26	1,934
	R サービス業(他に分類されないもの)	3,210	2,095	1,440	655	1,115
	(規模別)					
	29人以下	12,103	7,135	6,411	724	4,968
30~99人	5,012	2,866	2,713	153	2,146	
100~299人	1,891	1,254	1,133	121	637	
300~499人	285	185	169	16	100	
500~999人	206	156	84	72	50	
1,000人以上	81	68	61	7	13	
対前年 同月 比	合計	12.2	13.9	14.8	5.8	9.9
	D 建設業	11.2	11.3	11.1	26.3	8.9
	E 製造業	22.9	26.8	19.9	160.0	15.3
	G 情報通信業	21.2	17.8	20.7	0.0	73.7
	H 運輸業、郵便業	13.1	23.3	25.6	▲ 66.7	▲ 12.1
	I 卸売業、小売業	6.8	24.0	16.5	212.1	▲ 1.9
	L 学術研究、専門・技術サービス業	46.3	8.1	21.2	▲ 80.4	147.4
	M 宿泊業、飲食サービス業	40.3	116.9	116.9	-	14.8
	N 生活関連サービス業、娯楽業	13.0	17.3	18.1	▲ 33.3	9.6
	O 教育、学習支援業	4.1	0.9	▲ 2.8	50.0	6.4
	P 医療、福祉	5.8	7.0	6.7	44.4	4.4
	R サービス業(他に分類されないもの)	5.5	▲ 1.8	4.0	▲ 12.6	22.7
	(規模別)					
	29人以下	10.4	9.7	10.8	1.3	11.3
30~99人	7.2	8.2	11.0	▲ 25.0	5.9	
100~299人	46.8	61.0	65.2	30.1	25.1	
300~499人	▲ 17.6	▲ 9.8	▲ 14.2	100.0	▲ 29.1	
500~999人	92.5	116.7	42.4	453.8	42.9	
1,000人以上	30.6	88.9	69.4	-	▲ 50.0	

○ 主要産業における対前年同月比の推移(新規学卒者を除く)

産業		28年								29年			
		5月	6月	7月	8月	9月	10月	11月	12月	1月	2月	3月	4月
パート タイム を含む	合計	9.3	2.8	1.3	2.9	17.8	▲ 3.1	4.5	5.5	5.4	7.1	6.3	12.2
	D 建設業	7.3	0.4	7.4	▲ 2.1	17.6	0.8	9.1	▲ 3.5	▲ 4.3	3.3	19.2	11.2
	E 製造業	21.9	▲ 9.4	▲ 4.3	9.7	19.4	▲ 10.0	13.9	14.6	5.0	15.7	16.8	22.9
	G 情報通信業	56.7	▲ 9.9	▲ 11.9	1.3	▲ 1.8	▲ 28.2	18.1	▲ 18.2	▲ 21.6	▲ 31.0	1.6	21.2
	H 運輸業、郵便業	2.5	12.0	▲ 18.6	26.8	8.5	▲ 9.2	▲ 1.4	▲ 0.3	11.3	4.7	2.2	13.1
	I 卸売業、小売業	12.2	5.6	▲ 10.3	5.9	40.8	▲ 10.8	2.3	27.0	8.1	1.3	9.8	6.8
	L 学術研究、専門・技術サービス業	▲ 15.4	▲ 5.2	21.8	3.7	5.6	▲ 8.3	10.1	▲ 7.3	27.8	26.4	1.5	46.3
	M 宿泊業、飲食サービス業	41.1	16.1	▲ 23.7	▲ 6.7	3.5	6.2	▲ 9.4	▲ 21.3	27.5	▲ 6.1	▲ 18.1	40.3
	N 生活関連サービス業、娯楽業	▲ 38.4	19.5	36.4	▲ 27.3	29.2	20.6	52.9	▲ 20.4	0.4	16.5	▲ 2.7	13.0
	O 教育、学習支援業	▲ 3.6	▲ 2.5	36.4	▲ 37.3	▲ 5.4	27.4	▲ 9.4	27.5	▲ 7.0	13.3	▲ 25.7	4.1
	P 医療、福祉	8.7	▲ 0.4	9.6	10.6	6.3	▲ 2.6	3.7	▲ 3.3	▲ 0.9	15.9	▲ 4.3	5.8
	R サービス業(他に分類されないもの)	13.4	7.8	11.8	▲ 1.3	24.7	6.0	▲ 11.7	18.8	15.4	5.0	18.9	5.5

(注) 平成25年10月改定の「日本標準産業分類」に基づく区分により表章したもの。▲は減少を表す。

第4表 産業別一般新規求人状況(パートを含み、新規学卒者を除く)

産 業	平成29年4月				
	平成29年 4月	平成29年 3月	平成28年 4月	対前月 増減率(%)	対前年同月 増減率(%)
合 計	19,578	18,739	17,446	4.5	12.2
A, B 農、林、漁業(01~04)	130	225	104	▲ 42.2	25.0
C 鉱業、採石業、砂利採取業(05)	11	11	11	0.0	0.0
D 建設業(06~08)	1,524	1,560	1,371	▲ 2.3	11.2
06 総合工事業	768	759	722	1.2	6.4
E 製造業(09~32)	2,438	2,400	1,983	1.6	22.9
09 食料品製造業	679	611	621	11.1	9.3
10 飲料・たばこ・飼料製造業	24	11	17	118.2	41.2
11 繊維工業	49	47	33	4.3	48.5
12 木材・木製品製造業(家具を除く)	38	47	39	▲ 19.1	▲ 2.6
13 家具・装備品製造業	14	38	11	▲ 63.2	27.3
14 パルプ・紙・紙加工品製造業	58	65	55	▲ 10.8	5.5
15 印刷・同関連業	23	34	61	▲ 32.4	▲ 62.3
16 化学工業	100	129	85	▲ 22.5	17.6
17 石油製品・石炭製品製造業	4	4	6	0.0	▲ 33.3
18 プラスチック製品製造業(別掲を除く)	211	236	231	▲ 10.6	▲ 8.7
19 ゴム製品製造業	42	37	27	13.5	55.6
21 窯業・土石製品製造業	112	116	84	▲ 3.4	33.3
22 鉄鋼業	62	53	21	17.0	195.2
23 非鉄金属製造業	27	51	24	▲ 47.1	12.5
24 金属製品製造業	269	315	164	▲ 14.6	64.0
25 はん用機械器具製造業	82	55	68	49.1	20.6
26 生産用機械器具製造業	149	129	53	15.5	181.1
27 業務用機械器具製造業	59	78	49	▲ 24.4	20.4
28 電子部品・デバイス・電子回路製造業	34	42	28	▲ 19.0	21.4
29 電気機械器具製造業	181	116	99	56.0	82.8
30 情報通信機械器具製造業	18	16	13	12.5	38.5
31 輸送用機械器具製造業	145	112	105	29.5	38.1
25~31< 輸出型産業 小計 >	668	548	415	21.9	61.0
20, 32 その他の製造業	58	58	89	0.0	▲ 34.8
F 電気・ガス・熱供給・水道業(33~36)	14	26	18	▲ 46.2	▲ 22.2
G 情報通信業(37~41)	383	376	316	1.9	21.2
39 情報サービス業	348	345	290	0.9	20.0
H 運輸業、郵便業(42~49)	1,132	1,168	1,001	▲ 3.1	13.1
I 卸売業、小売業(50~61)	2,729	2,407	2,555	13.4	6.8
50~55 卸売業	451	505	398	▲ 10.7	13.3
56~61 小売業	2,278	1,902	2,157	19.8	5.6
J 金融業、保険業(62~67)	145	89	114	62.9	27.2
K 不動産業、物品賃貸業(68~70)	232	259	212	▲ 10.4	9.4
L 学術研究、専門・技術サービス業(71~74)	720	486	492	48.1	46.3
M 宿泊業、飲食サービス業(75~77)	898	623	640	44.1	40.3
76 飲食店	709	437	436	62.2	62.6
N 生活関連サービス業、娯楽業(78~80)	1,015	996	898	1.9	13.0
O 教育、学習支援業(81、82)	282	324	271	▲ 13.0	4.1
P 医療、福祉(83~85)	4,278	3,666	4,044	16.7	5.8
83 医療業	1,182	1,340	1,176	▲ 11.8	0.5
85 社会保険・社会福祉・介護事業	3,086	2,278	2,855	35.5	8.1
Q 複合サービス事業(86、87)	162	147	157	10.2	3.2
R サービス業(他に分類されないもの)(88~96)	3,210	3,238	3,042	▲ 0.9	5.5
91 職業紹介・労働者派遣業	1,707	1,644	1,649	3.8	3.5
92 その他の事業サービス業	1,159	1,191	988	▲ 2.7	17.3
S、T 公務(他に分類されるものを除く)・その他(97・98・99)	275	738	217	▲ 62.7	26.7

(注)平成25年10月改定の「日本標準産業分類」に基づく区分により表章したもの。▲は減少を表す。

第5表 正社員求人・求職の状況

	全体の有効求人倍率 (原数値)	正社員 有効求人 倍率	有効求人数			構成比(%)		有効求職者数		
			合計	正社員	パート、 派遣、契約 社員等	正社員	パート、 派遣、契約 社員等	合計	常用 フルタイム	パート、 臨時・季節
26年度	1.08	0.64	556,621	225,020	331,601	40.4	59.6	516,260	351,593	164,667
27年度	1.16	0.70	568,806	230,327	338,479	40.5	59.5	491,628	331,146	160,482
28年度	1.28	0.78	600,102	242,531	357,571	40.4	59.6	468,897	311,067	157,830
28年4月	1.12	0.68	48,525	19,467	29,058	40.1	59.9	43,298	28,758	14,540
5月	1.10	0.67	46,895	18,824	28,071	40.1	59.9	42,654	28,033	14,621
6月	1.15	0.71	47,240	19,192	28,048	40.6	59.4	41,053	26,913	14,140
7月	1.19	0.73	47,331	19,380	27,951	40.9	59.1	39,765	26,407	13,358
8月	1.23	0.75	48,055	19,724	28,331	41.0	59.0	39,182	26,320	12,862
9月	1.27	0.77	50,207	20,368	29,839	40.6	59.4	39,452	26,429	13,023
10月	1.30	0.80	51,087	20,756	30,331	40.6	59.4	39,398	26,097	13,301
11月	1.34	0.83	50,325	20,667	29,658	41.1	58.9	37,487	24,818	12,669
12月	1.41	0.85	48,369	19,312	29,057	39.9	60.1	34,269	22,827	11,442
29年1月	1.46	0.88	51,102	20,650	30,452	40.4	59.6	35,116	23,365	11,751
2月	1.46	0.87	54,542	21,639	32,903	39.7	60.3	37,379	24,800	12,579
3月	1.42	0.86	56,424	22,552	33,872	40.0	60.0	39,844	26,300	13,544
4月	1.32	0.85	53,675	22,173	31,502	41.3	58.7	40,562	26,163	14,399
5月										
6月										
7月										
8月										
9月										
10月										
11月										
12月										
30年1月										
2月										
3月										

前年同月比(差・増減率)

28年4月	0.08	0.05	2.5	1.1	3.5	▲ 0.6	0.6	▲ 5.1	▲ 6.1	▲ 3.0
5月	0.11	0.05	7.4	4.5	9.4	▲ 1.1	1.1	▲ 3.1	▲ 3.7	▲ 1.8
6月	0.13	0.08	7.2	5.7	8.3	▲ 0.6	0.6	▲ 4.8	▲ 5.8	▲ 3.0
7月	0.11	0.07	5.0	3.5	6.1	▲ 0.6	0.6	▲ 5.1	▲ 6.4	▲ 2.4
8月	0.09	0.06	3.7	4.1	3.4	0.2	▲ 0.2	▲ 3.5	▲ 4.6	▲ 1.3
9月	0.11	0.07	8.2	7.3	8.8	▲ 0.3	0.3	▲ 1.6	▲ 2.4	0.1
10月	0.11	0.09	4.4	6.0	3.3	0.6	▲ 0.6	▲ 4.2	▲ 5.6	▲ 1.2
11月	0.12	0.12	4.9	9.1	2.1	1.6	▲ 1.6	▲ 4.4	▲ 6.2	▲ 0.8
12月	0.14	0.10	3.6	2.9	4.0	▲ 0.3	0.3	▲ 6.7	▲ 8.3	▲ 3.2
29年1月	0.15	0.09	5.2	4.0	6.0	▲ 0.5	0.5	▲ 5.5	▲ 7.5	▲ 1.2
2月	0.17	0.11	6.4	5.7	6.9	▲ 0.3	0.3	▲ 5.7	▲ 8.0	▲ 1.0
3月	0.18	0.14	7.6	9.5	6.5	0.7	▲ 0.7	▲ 6.0	▲ 8.5	▲ 0.8
4月	0.20	0.17	10.6	13.9	8.4	1.2	▲ 1.2	▲ 6.3	▲ 9.0	▲ 1.0
5月										
6月										
7月										
8月										
9月										
10月										
11月										
12月										
30年1月										
2月										
3月										

(注) 1. 正社員有効求人倍率＝正社員有効求人数／常用フルタイム有効求職者数。なお、常用フルタイム有効求職者にはフルタイムの派遣労働者や契約社員を希望する者も含まれるため、厳密な意味での正社員有効求人倍率より低い値となる。

2. 「パート、派遣、契約社員等」とは、パートタイム労働者、派遣労働者、臨時・季節労働者、契約社員、準社員、嘱託等の、正社員・正職員でない者である。

3. ▲は減少を表す。

第6表 雇用保険被保険者得喪及び受給状況

	雇用保険被保険資格取得・喪失状況						雇用保険受給状況				
	①資格 取得者数	前年比	②資格 喪失者数	前年比	③②のうち 事業主都合 離職者数	前年比	④受給 資格決定 件数	前年比	⑤受給者 実人員	前年比	
平成24年度	125,744 (10,479)	▲ 1.0	120,330 (10,028)	3.6	9,877 (823)	▲ 1.7	34,805 (2,900)	▲ 6.8	10,913	▲ 8.1	
平成25年度	127,670 (10,639)	1.5	118,054 (9,838)	▲ 1.9	8,121 (677)	▲ 17.8	32,247 (2,687)	▲ 7.3	10,591	▲ 3.0	
平成26年度	133,910 (11,159)	4.9	121,965 (10,164)	3.3	7,595 (633)	▲ 6.5	30,267 (2,522)	▲ 6.1	8,943	▲ 15.6	
平成27年度	130,461 (10,872)	▲ 2.6	120,592 (10,049)	▲ 1.1	6,966 (581)	▲ 8.3	29,051 (2,421)	▲ 4.0	8,478	▲ 5.2	
平成28年度	141,361 (11,780)	8.4	122,771 (10,231)	1.8	6,586 (549)	▲ 5.5	27,052 (2,254)	▲ 6.9	7,934	▲ 6.4	
平成28年	4月	21,802	▲ 6.6	22,811	2.6	1,292	13.4	3,662	▲ 2.8	7,383	▲ 3.8
	5月	16,872	7.8	9,876	3.5	492	13.9	2,929	▲ 5.7	8,519	▲ 1.4
	6月	13,558	21.3	8,876	▲ 2.7	578	10.9	2,337	▲ 1.2	8,873	▲ 2.5
	7月	9,437	▲ 13.9	9,537	▲ 5.8	491	▲ 23.6	1,988	▲ 17.5	8,563	▲ 7.5
	8月	9,010	2.5	8,945	0.8	604	40.5	2,169	6.3	9,276	▲ 0.1
	9月	9,049	9.9	8,990	10.9	426	▲ 4.3	2,058	3.0	8,691	▲ 4.3
	10月	9,449	▲ 7.1	10,985	0.7	476	▲ 25.5	2,366	▲ 16.6	7,935	▲ 6.9
	11月	9,812	15.9	7,798	6.5	360	▲ 15.1	1,947	▲ 6.6	7,834	▲ 7.3
	12月	8,308	▲ 2.4	7,228	0.4	331	▲ 28.0	1,418	▲ 18.9	7,268	▲ 10.2
平成29年	1月	10,339	39.7	9,305	▲ 0.0	447	▲ 18.7	1,926	▲ 12.4	7,061	▲ 12.0
	2月	11,311	37.2	8,291	2.7	390	▲ 9.3	2,045	▲ 3.6	6,884	▲ 11.7
	3月	12,414	30.5	10,129	3.3	699	▲ 18.1	2,207	▲ 7.0	6,922	▲ 11.5
平成29年	4月	23,494	7.8	22,438	▲ 1.6	1,188	▲ 8.0	3,351	▲ 8.5	6,466	▲ 12.4
	5月										
	6月										
	7月										
	8月										
	9月										
	10月										
	11月										
	12月										
平成30年	1月										
	2月										
	3月										

(注)各年度の()及び各年度の受給者実人員は月平均の数値。▲は減少を表す。

第7表 公共職業安定所別求職・求人・就職・充足状況(新規学卒者を除きパートタイムを含む)

平成29年4月

項目 所別		月間有効 求職者数	新 規 求職者数	月間有効 求人数	新 規 求人数	就 職 件 数	充足数	有 効 求人倍率	新 規 求人倍率	就職率	充足率	
県央	水戸	原数値 前年同月比	8,179 ▲ 4.6	2,385 ▲ 6.3	11,336 8.1	4,436 14.3	744 0.3	850 0.8	1.39 0.17	1.86 0.33	31.2 2.0	19.2 ▲ 2.5
	(笠間)	原数値 前年同月比	1,288 ▲ 7.5	401 ▲ 12.3	1,014 11.1	317 ▲ 7.6	147 20.5	82 41.4	0.79 0.13	0.79 0.04	36.7 10.0	25.9 9.0
	常陸大宮	原数値 前年同月比	1,774 ▲ 4.2	530 ▲ 10.3	1,452 ▲ 8.7	546 ▲ 13.1	205 2.0	150 28.2	0.82 ▲ 0.04	1.03 ▲ 0.03	38.7 4.7	27.5 8.9
	県央計	原数値 前年同月比	11,241 ▲ 4.9	3,316 ▲ 7.7	13,802 6.2	5,299 9.2	1,096 2.9	1,082 6.3	1.23 0.13	1.60 0.25	33.1 3.5	20.4 ▲ 0.6
県北	日立	原数値 前年同月比	2,380 ▲ 10.3	728 ▲ 0.5	3,169 6.9	1,153 2.5	244 10.9	224 3.2	1.33 0.21	1.58 0.04	33.5 3.4	19.4 0.1
	高萩	原数値 前年同月比	1,401 3.2	421 13.8	1,369 ▲ 3.6	532 ▲ 5.3	149 9.6	134 16.5	0.98 ▲ 0.07	1.26 ▲ 0.26	35.4 ▲ 1.4	25.2 4.7
	県北計	原数値 前年同月比	3,781 ▲ 5.7	1,149 4.3	4,538 3.5	1,685 ▲ 0.1	393 10.4	358 7.8	1.20 0.11	1.47 ▲ 0.06	34.2 1.9	21.2 1.5
県南	土浦	原数値 前年同月比	7,130 ▲ 6.5	1,932 ▲ 11.2	13,774 12.9	5,112 11.1	465 ▲ 4.7	535 ▲ 1.8	1.93 0.33	2.65 0.53	24.1 1.7	10.5 ▲ 1.3
	常総	原数値 前年同月比	2,705 ▲ 13.4	779 ▲ 6.0	3,854 24.8	1,323 16.0	211 ▲ 5.0	187 ▲ 17.3	1.42 0.43	1.70 0.32	27.1 0.3	14.1 ▲ 5.7
	石岡	原数値 前年同月比	2,134 ▲ 2.1	632 ▲ 2.3	1,566 ▲ 2.4	674 22.1	229 1.3	177 2.9	0.73 ▲ 0.01	1.07 0.22	36.2 1.3	26.3 ▲ 4.9
	龍ヶ崎	原数値 前年同月比	4,600 ▲ 5.6	1,304 ▲ 10.9	2,983 2.6	960 4.7	312 ▲ 16.8	226 ▲ 17.8	0.65 0.05	0.74 0.11	23.9 ▲ 1.7	23.5 ▲ 6.5
	県南計	原数値 前年同月比	16,569 ▲ 6.9	4,647 ▲ 9.1	22,177 12.0	8,069 11.9	1,217 ▲ 7.2	1,125 ▲ 7.6	1.34 0.23	1.74 0.33	26.2 0.6	13.9 ▲ 3.0
県西	筑西	原数値 前年同月比	2,404 ▲ 6.5	659 ▲ 6.8	3,732 9.1	1,292 25.6	277 10.4	274 12.8	1.55 0.22	1.96 0.50	42.0 6.5	21.2 ▲ 2.4
	(下妻)	原数値 前年同月比	1,254 ▲ 2.3	390 3.7	1,305 14.3	446 53.3	133 ▲ 13.1	105 0.0	1.04 0.15	1.14 0.37	34.1 ▲ 6.6	23.5 ▲ 12.6
	古河	原数値 前年同月比	2,384 ▲ 10.9	688 ▲ 10.3	3,701 18.5	1,331 21.2	244 ▲ 2.4	222 ▲ 5.5	1.55 0.38	1.93 0.50	35.5 2.9	16.7 ▲ 4.7
	県西計	原数値 前年同月比	6,042 ▲ 7.5	1,737 ▲ 6.1	8,738 13.7	3,069 26.9	654 0.0	601 3.1	1.45 0.27	1.77 0.46	37.7 2.3	19.6 ▲ 4.5
鹿行	常陸鹿嶋	原数値 前年同月比	2,929 ▲ 6.6	907 ▲ 7.0	4,420 20.6	1,456 14.1	300 7.1	304 2.7	1.51 0.34	1.61 0.30	33.1 4.4	20.9 ▲ 2.3
	鹿行計	原数値 前年同月比	2,929 ▲ 6.6	907 ▲ 7.0	4,420 20.6	1,456 14.1	300 7.1	304 2.7	1.51 0.34	1.61 0.30	33.1 4.4	20.9 ▲ 2.3
合計	原数値 前年同月比	40,562 ▲ 6.3	11,756 ▲ 7.0	53,675 10.6	19,578 12.2	3,660 ▲ 0.2	3,470 0.7	1.32 0.20	1.67 0.29	31.1 2.1	17.7 ▲ 2.1	

項目 地域別		月間有効 求職者数	新 規 求職者数	月間有効 求人数	新 規 求人数	就 職 件 数	充足数	有 効 求人倍率	新 規 求人倍率	就職率	充足率
県央	前年同月比	▲ 4.9	▲ 7.7	6.2	9.2	2.9	6.3	0.13	0.25	3.5	▲ 0.6
	前月比	0.8	11.7	▲ 5.0	9.3	▲ 29.2	▲ 30.9	▲ 0.07	▲ 0.03	▲ 19.1	▲ 11.9
県北	前年同月比	▲ 5.7	4.3	3.5	▲ 0.1	10.4	7.8	0.11	▲ 0.06	1.9	1.5
	前月比	1.2	5.3	▲ 7.4	1.4	▲ 19.5	▲ 13.7	▲ 0.11	▲ 0.05	▲ 10.5	▲ 3.8
県南	前年同月比	▲ 6.9	▲ 9.1	12.0	11.9	▲ 7.2	▲ 7.6	0.23	0.33	0.6	▲ 3.0
	前月比	3.0	7.9	▲ 5.7	5.9	▲ 21.8	▲ 21.9	▲ 0.12	▲ 0.03	▲ 9.9	▲ 5.0
県西	前年同月比	▲ 7.5	▲ 6.1	13.7	26.9	0.0	3.1	0.27	0.46	2.3	▲ 4.5
	前月比	1.7	3.3	▲ 1.8	4.5	0.6	10.1	▲ 0.05	0.02	▲ 1.0	1.0
鹿行	前年同月比	▲ 6.6	▲ 7.0	20.6	14.1	7.1	2.7	0.34	0.30	4.4	▲ 2.3
	前月比	▲ 0.1	7.5	▲ 3.6	▲ 12.9	▲ 2.0	▲ 13.1	▲ 0.05	▲ 0.37	▲ 3.2	0.0
合計	前年同月比	▲ 6.3	▲ 7.0	10.6	12.2	▲ 0.2	0.7	0.20	0.29	2.1	▲ 2.1
	前月比	1.8	7.9	▲ 4.9	4.5	▲ 19.6	▲ 19.6	▲ 0.10	▲ 0.05	▲ 10.7	▲ 5.3

(注) ()は出張所。 ▲は減少を表す。 求人倍率は前年同月及び前月との差。

一般職業紹介状況一覧表(平成29年4月分)

＜茨城県＞

＜季節調整値＞		4月	前月比(P)	当県の位置
1	有効求人倍率(倍)	1.43	0.07	全国26番目
2	新規求人倍率(倍)	2.13	0.20	全国21番目

＜新規＞		4月	前月比(%・P)	前年比(%・P)	備考
3	新規求職(件)	11,756	7.9	▲ 7.0	前年比7ヶ月連続の減少
4	新規求人(人)	19,578	4.5	12.2	前年比6ヶ月連続の増加
5	求人倍率(倍)	1.67	▲ 0.05	0.29	

＜有効＞		4月	前月比(%・P)	前年比(%・P)	備考
6	有効求職(人)	40,562	1.8	▲ 6.3	前年比45ヶ月連続の減少
7	有効求人(人)	53,675	▲ 4.9	10.6	前年比18ヶ月連続で増加
8	求人倍率(倍)	1.32	▲ 0.10	0.20	

＜雇用保険＞		4月	前月比(%)	前年比(%)	備考
9	受給資格決定件数(件)	3,351	51.8	▲ 8.5	前年比7ヶ月連続の減少
10	受給者実人員(人)	6,466	▲ 6.6	▲ 12.4	前年比43ヶ月連続の減少

＜茨城県＞		1～3月期	前年同期差(P)
11	完全失業率(%)	2.7	▲ 0.4

注:()は単位

産業別新規求人状況			
主な産業	4月	前月比(%)	前年比(%)
全産業	19,578	4.5	12.2
建設業	1,524	▲ 2.3	11.2
製造業	2,438	1.6	22.9
情報通信業	383	1.9	21.2
運輸業、郵便業	1,132	▲ 3.1	13.1
卸売業、小売業	2,729	13.4	6.8
学術研究、専門技術サービス業	720	48.1	46.3
宿泊業、飲食サービス業	898	44.1	40.3
生活関連サービス業、娯楽業	1,015	1.9	13.0
教育、学習支援業	282	▲ 13.0	4.1
医療、福祉	4,278	16.7	5.8
サービス業	3,210	▲ 0.9	5.5

＜全国＞

＜季節調整値＞		4月	前月比(P)
12	有効求人倍率(倍)	1.48	0.03
13	新規求人倍率(倍)	2.13	0.00

＜新規＞		4月	前月比(%・P)	前年比(%・P)
14	新規求職(件)	555,596	13.1	▲ 4.5
15	新規求人(人)	923,450	▲ 5.8	3.2
16	求人倍率(倍)	1.66	▲ 0.34	0.12

＜有効＞		4月	前月比(%・P)	前年比(%・P)
17	有効求職(人)	1,939,779	3.2	▲ 4.6
18	有効求人(人)	2,676,726	▲ 4.6	6.0
19	求人倍率(倍)	1.38	▲ 0.11	0.14

＜雇用保険＞		4月	前月比(%)	前年比(%)
20	受給資格決定件数(件)	177,325	64.6	▲ 6.5
21	受給者実人員(人)	337,884	▲ 6.2	▲ 8.5

＜季節調整値＞		4月	前月差	前年差
22	完全失業率(%)	2.8	0.0	-
23	完全失業者数(万人)	186	2	-
24	完全失業者数(万人) (原数値)	197	9	▲ 28

産業別新規求人状況			
主な産業	4月	前月比(%)	前年比(%)
全産業	923,450	▲ 5.8	3.2
建設業	72,063	▲ 3.0	6.9
製造業	89,879	▲ 6.4	7.9
情報通信業	26,608	▲ 0.9	2.6
運輸業、郵便業	54,776	2.8	8.3
卸売業、小売業	134,698	▲ 6.6	▲ 3.8
学術研究、専門技術サービス業	25,328	▲ 0.7	1.8
宿泊業、飲食サービス業	86,081	▲ 2.7	2.2
生活関連サービス業、娯楽業	38,579	▲ 56.4	6.1
教育、学習支援業	14,891	▲ 14.5	2.4
医療、福祉	201,112	▲ 4.1	3.2
サービス業	127,927	▲ 8.5	5.7

(注) 完全失業率・完全失業者数は総務省統計局「労働力調査」より。茨城県の完全失業率はモデル推計値。
その他の全国の数値は厚生労働省「職業安定業務統計」・「雇用保険事業月報」より。

【別途資料2】季節調整済有効求人倍率(新規学卒者を除きパートタイムを含む)

西暦	和暦	1月	2月	3月	4月	5月	6月	7月	8月	9月	10月	11月	12月	年計	年度計	備考
1963	S38	0.71	0.74	0.77	0.90	0.89	0.98	1.07	1.26	1.20	1.28	1.16	1.34	1.02	1.19	オリンピック景気(S37年11月～39年10月)
1964	39	1.27	1.51	1.45	1.46	1.52	1.55	1.52	1.41	1.28	1.33	1.47	1.54	1.44	1.43	
1965	40	1.46	1.37	1.27	1.11	1.17	1.10	1.04	0.93	0.96	0.93	0.83	0.80	1.08	0.95	
1966	41	0.85	0.83	0.93	0.99	1.00	1.03	1.15	1.28	1.36	1.43	1.39	1.43	1.14	1.32	いざなぎ景気(S40年11月～45年7月)
1967	42	1.52	1.64	1.67	1.76	1.75	1.88	1.98	1.84	1.70	1.80	1.79	1.95	1.77	1.84	
1968	43	1.84	1.91	1.91	1.71	1.85	1.80	1.90	1.93	1.85	1.83	1.72	1.83	1.84	1.84	
1969	44	1.86	1.86	1.97	2.18	2.12	2.26	2.35	2.32	2.38	2.45	2.46	2.73	2.24	2.37	
1970	45	2.57	2.44	2.17	2.24	2.41	2.55	2.04	1.97	2.14	2.19	2.15	2.08	2.24	2.11	
1971	46	1.91	1.86	1.89	1.81	1.79	1.71	1.74	1.60	1.41	1.45	1.37	1.28	1.63	1.49	
1972	47	1.28	1.34	1.35	1.45	1.46	1.49	1.51	1.67	1.88	2.03	2.24	2.51	1.66	2.08	別島改造景気(S47年1月～48年11月)
1973	48	2.98	2.94	3.12	3.07	3.11	3.31	3.38	3.38	3.43	3.16	3.30	2.99	3.18	3.11	第1次オイルショック(S48年11月)
1974	49	2.90	2.68	2.73	2.52	2.48	2.05	1.82	1.49	1.51	1.46	1.29	1.18	1.95	1.46	
1975	50	0.96	0.93	0.88	0.75	0.73	0.74	0.76	0.78	0.76	0.81	0.80	0.80	0.81	0.81	
1976	51	0.87	0.95	1.01	1.02	1.07	1.09	1.14	1.09	1.10	1.06	1.04	1.04	1.04	1.07	
1977	52	1.07	1.05	1.04	1.03	0.99	0.92	0.92	0.88	0.93	0.88	0.84	0.85	0.95	0.89	
1978	53	0.83	0.80	0.82	0.86	0.89	0.92	0.91	0.97	0.98	0.95	0.98	1.01	0.91	0.96	
1979	54	1.05	1.03	1.04	1.09	1.14	1.18	1.27	1.23	1.27	1.30	1.30	1.25	1.18	1.24	
1980	55	1.23	1.25	1.30	1.22	1.28	1.18	1.07	1.02	1.05	1.12	1.02	1.03	1.14	1.07	第2次オイルショック(S55年2月)
1981	56	0.98	0.96	0.94	0.96	0.99	1.01	1.12	1.05	1.03	1.01	1.02	1.01	1.01	1.01	
1982	57	1.03	0.99	0.97	0.91	0.89	0.92	0.91	0.89	0.88	0.89	0.88	0.90	0.92	0.89	
1983	58	0.89	0.88	0.83	0.87	0.85	0.83	0.88	0.92	0.97	0.96	0.97	0.97	0.90	0.94	半導体景気(S58年3月～60年6月)
1984	59	0.98	1.02	1.05	1.06	1.06	1.05	1.06	1.08	1.11	1.10	1.06	1.10	1.06	1.09	
1985	60	1.14	1.17	1.13	1.14	1.14	1.15	1.05	1.06	1.04	1.04	1.00	0.98	1.09	1.03	円高不況(S60年7月～61年11月)
1986	61	0.96	0.94	0.91	0.91	0.85	0.82	0.80	0.83	0.84	0.84	0.85	0.88	0.87	0.86	プラザ合意(S60年9月)
1987	62	0.89	0.91	0.93	0.90	0.92	0.95	1.02	1.07	1.11	1.20	1.21	1.27	1.03	1.13	バブル景気(S61年12月～H3年2月)
1988	63	1.31	1.31	1.35	1.44	1.52	1.57	1.57	1.54	1.58	1.61	1.62	1.60	1.50	1.58	
1989	H元	1.63	1.64	1.66	1.70	1.77	1.77	1.78	1.86	1.80	1.83	1.89	1.93	1.77	1.86	
1990	2	1.96	2.05	2.05	2.09	2.09	2.15	2.19	2.17	2.14	2.15	2.21	2.20	2.12	2.16	
1991	3	2.21	2.19	2.20	2.20	2.17	2.22	2.17	2.12	2.00	2.00	1.94	1.95	2.11	2.00	バブル崩壊(H3年2月)
1992	4	1.87	1.76	1.70	1.62	1.59	1.53	1.48	1.45	1.40	1.37	1.31	1.25	1.52	1.36	
1993	5	1.20	1.14	1.10	1.04	1.00	0.95	0.93	0.87	0.85	0.81	0.78	0.75	0.94	0.84	第1次平成不況(H5年10月)
1994	6	0.74	0.72	0.74	0.74	0.74	0.72	0.71	0.72	0.72	0.69	0.66	0.65	0.71	0.70	
1995	7	0.68	0.69	0.72	0.70	0.69	0.68	0.66	0.67	0.68	0.70	0.69	0.74	0.69	0.70	阪神淡路大震災(H7年1月)
1996	8	0.72	0.72	0.71	0.72	0.73	0.73	0.74	0.75	0.76	0.79	0.81	0.80	0.75	0.78	
1997	9	0.82	0.83	0.84	0.82	0.81	0.87	0.85	0.83	0.80	0.80	0.78	0.75	0.82	0.78	震災景気、さざ波景気(H9年5月)
1998	10	0.71	0.68	0.67	0.67	0.65	0.64	0.62	0.61	0.60	0.58	0.57	0.57	0.63	0.60	
1999	11	0.56	0.54	0.55	0.52	0.52	0.51	0.53	0.53	0.53	0.53	0.54	0.56	0.53	0.54	第2次平成不況、デフレ不況(H11年1月)
2000	12	0.56	0.58	0.59	0.61	0.62	0.64	0.64	0.67	0.70	0.72	0.72	0.73	0.65	0.68	IT景気(H12年11月)
2001	13	0.72	0.72	0.70	0.69	0.68	0.67	0.66	0.63	0.59	0.56	0.52	0.51	0.63	0.58	
2002	14	0.50	0.50	0.52	0.51	0.51	0.51	0.51	0.51	0.51	0.52	0.53	0.54	0.52	0.52	第3次平成不況、IT不況(H14年1月)
2003	15	0.55	0.55	0.54	0.56	0.56	0.58	0.59	0.61	0.63	0.65	0.67	0.70	0.60	0.64	
2004	16	0.71	0.72	0.72	0.72	0.71	0.74	0.76	0.81	0.83	0.85	0.87	0.87	0.77	0.81	
2005	17	0.86	0.87	0.89	0.91	0.88	0.86	0.86	0.86	0.85	0.87	0.85	0.87	0.87	0.88	
2006	18	0.90	0.90	0.92	0.91	0.91	0.93	0.94	0.94	0.95	0.95	0.97	0.99	0.94	0.96	
2007	19	0.99	0.99	0.99	1.03	1.04	1.03	1.00	0.98	0.98	0.92	0.93	0.92	0.98	0.97	
2008	20	0.93	0.92	0.94	0.95	0.96	0.92	0.91	0.88	0.84	0.79	0.75	0.71	0.87	0.76	いざなぎ景気(H20年2月)
2009	21	0.61	0.54	0.49	0.46	0.43	0.40	0.39	0.38	0.38	0.39	0.38	0.38	0.43	0.40	サブプライム不況(H21年3月)
2010	22	0.40	0.41	0.44	0.44	0.45	0.47	0.48	0.50	0.52	0.53	0.55	0.56	0.48	0.52	
2011	23	0.58	0.60	0.60	0.61	0.61	0.62	0.64	0.67	0.68	0.72	0.74	0.74	0.65	0.69	東日本大震災(H23年3月)
2012	24	0.74	0.76	0.77	0.80	0.82	0.82	0.82	0.81	0.81	0.79	0.79	0.78	0.79	0.80	
2013	25	0.78	0.79	0.79	0.77	0.77	0.79	0.80	0.83	0.84	0.87	0.90	0.93	0.82	0.87	
2014	26	0.95	0.97	1.01	1.04	1.06	1.06	1.05	1.07	1.08	1.08	1.10	1.12	1.05	1.08	
2015	27	1.09	1.09	1.10	1.12	1.12	1.13	1.14	1.16	1.15	1.16	1.16	1.17	1.13	1.16	
2016	28	1.20	1.19	1.19	1.21	1.24	1.27	1.26	1.26	1.26	1.27	1.28	1.30	1.24	1.28	熊本地震(H28年4月)
2017	29	1.33	1.34	1.36	1.43											

(注1) 季節調整法はセンサス局法Ⅱ(X-12-ARIMA)による。なお、平成28年12月以前の数値は、平成29年1月分公表時に新季節指数により改訂されている。

(注2) 平成29年1月分公表時に新季節指数により改訂となった有効求人倍率は下線で示している。

平成29年4月分 都道府県別有効求人倍率(季節調整値)

都道府県	有効求人倍率	対前月差
全国	1.48	0.03
北海道	1.09	0.01
青森	1.17	0.01
岩手	1.42	0.05
宮城	1.54	0.03
秋田	1.33	0.04
山形	1.52	0.08
福島	1.48	0.00
茨城	1.43	0.07
栃木	1.36	0.06
群馬	1.63	0.01
埼玉	1.18	0.02
千葉	1.23	0.01
東京	2.07	0.01
神奈川	1.11	0.03
新潟	1.48	0.05
富山	1.76	0.01
石川	1.86	0.04
福井	2.00	0.06
山梨	1.33	0.04
長野	1.52	0.04
岐阜	1.80	0.05
静岡	1.51	0.04
愛知	1.82	0.05
三重	1.54	0.07
滋賀	1.23	0.03
京都	1.49	0.04
大阪	1.52	0.05
兵庫	1.26	0.03
奈良	1.24	0.03
和歌山	1.25	0.04
鳥取	1.59	0.06
島根	1.58	0.00
岡山	1.72	0.01
広島	1.78	0.08
山口	1.49	0.05
徳島	1.40	0.07
香川	1.72	0.05
愛媛	1.49	0.05
高知	1.17	0.01
福岡	1.45	0.04
佐賀	1.22	0.05
長崎	1.15	0.03
熊本	1.63	0.09
大分	1.43	0.07
宮崎	1.38	0.04
鹿児島	1.15	0.03
沖縄	1.12	0.11

順位	都道府県	有効求人倍率
1	東京都	2.07
2	福井県	2.00
3	石川県	1.86
4	愛知県	1.82
5	岐阜県	1.80
6	広島県	1.78
7	富山県	1.76
8	岡山県	1.72
	香川県	1.72
10	群馬県	1.63
	熊本県	1.63
12	鳥取県	1.59
13	島根県	1.58
14	宮城県	1.54
	三重県	1.54
	山形県	1.52
16	長野県	1.52
	大阪府	1.52
19	静岡県	1.51
20	京都府	1.49
	山口県	1.49
	愛媛県	1.49
23	福島県	1.48
	新潟県	1.48
25	福岡県	1.45
26	茨城県	1.43
	大分県	1.43
28	岩手県	1.42
29	徳島県	1.40
30	宮崎県	1.38
31	栃木県	1.36
32	秋田県	1.33
	山梨県	1.33
34	兵庫県	1.26
35	和歌山県	1.25
36	奈良県	1.24
37	千葉県	1.23
	滋賀県	1.23
39	佐賀県	1.22
40	埼玉県	1.18
41	青森県	1.17
	高知県	1.17
43	長崎県	1.15
	鹿児島県	1.15
45	沖縄県	1.12
46	神奈川県	1.11
47	北海道	1.09

地域別	有効求人倍率	対前月差
北海道	1.09	0.01
東北	1.42	0.02
南関東	1.55	0.02
北関東・甲信	1.46	0.04
北陸	1.68	0.04
東海	1.70	0.05
近畿	1.41	0.05
中国	1.67	0.04
四国	1.46	0.04
九州	1.34	0.05

ハローワークのマッチング機能に関する業務の評価・改善の取組について(平成29年3月分)
(平成28年度主要指標実績(月別)及び目標値(年度計))

(1) 就職件数(常用)														(件)		
ハローワーク名	28年4月	5月	6月	7月	8月	9月	10月	11月	12月	29年1月	2月	3月	3月までの実績(①)	年度目標値(②)	参考(①/②(%))	
局計	3,370	3,190	3,217	2,724	2,707	3,143	3,086	2,788	2,438	2,348	2,914	4,126	36,051	38,166	94.5%	
水戸	786	766	765	653	601	784	725	684	579	534	806	1,200	8,883	9,500	93.5%	
日立	198	172	195	149	189	157	202	227	164	166	180	284	2,283	2,480	92.1%	
筑西	382	338	342	326	285	343	335	287	249	278	303	379	3,847	3,900	98.6%	
土浦	451	409	416	352	398	432	443	373	329	304	379	622	4,908	5,000	98.2%	
古河	235	234	225	217	203	227	226	188	159	157	210	223	2,504	2,586	96.8%	
常総	201	193	211	184	166	215	183	156	153	152	198	225	2,237	2,450	91.3%	
石岡	203	190	167	121	161	168	176	146	129	131	130	198	1,920	2,040	94.1%	
常陸大宮	184	226	189	140	143	160	159	143	113	112	143	195	1,907	1,830	104.2%	
龍ヶ崎	339	281	326	257	249	305	266	252	250	214	233	362	3,334	3,900	85.5%	
高萩	127	118	134	105	101	119	131	106	103	78	119	153	1,394	1,570	88.8%	
常陸鹿嶋	264	263	247	220	211	233	240	226	210	222	213	285	2,834	2,910	97.4%	

※就職件数とは、ハローワークの職業紹介により常用就職した件数。

(2) 求人充足件数(常用)														(件)		
ハローワーク名	28年4月	5月	6月	7月	8月	9月	10月	11月	12月	29年1月	2月	3月	3月までの実績(①)	年度目標値(②)	参考(①/②(%))	
局計	3,165	2,978	3,022	2,523	2,448	2,933	2,861	2,648	2,293	2,191	2,779	3,913	33,754	36,078	93.6%	
水戸	813	756	803	672	629	751	763	706	587	540	789	1,260	9,069	9,630	94.2%	
日立	203	169	178	148	155	178	201	213	167	143	181	254	2,190	2,360	92.8%	
筑西	327	323	305	287	243	338	303	287	245	265	309	313	3,545	3,890	91.1%	
土浦	501	461	453	378	410	482	448	406	368	315	425	631	5,278	5,800	91.0%	
古河	219	199	196	172	156	207	174	149	139	149	171	197	2,128	2,358	90.2%	
常総	209	172	197	167	168	185	183	152	133	146	153	191	2,056	2,250	91.4%	
石岡	156	151	161	115	127	140	127	129	103	107	107	180	1,603	1,580	101.5%	
常陸大宮	110	172	130	94	95	105	119	97	60	79	103	141	1,305	1,290	101.2%	
龍ヶ崎	238	211	236	162	169	210	194	174	189	147	192	296	2,418	2,650	91.2%	
高萩	106	97	105	95	82	85	101	90	76	66	109	122	1,134	1,240	91.5%	
常陸鹿嶋	283	267	258	233	214	252	248	245	226	234	240	328	3,028	3,030	99.9%	

※求人充足件数とは、ハローワークの常用求人充足件数。

(3) 雇用保険受給者の早期再就職件数														(件)		
ハローワーク名	28年4月	5月	6月	7月	8月	9月	10月	11月	12月	29年1月	2月	3月	3月までの実績(①)	年度目標値(②)	参考(①/②(%))	
局計	787	1,029	1,055	926	820	796	822	870	779	691	675	792	10,042	10,376	96.8%	
水戸	185	247	211	214	165	191	169	183	164	160	138	171	2,198	2,291	95.9%	
日立	64	59	61	32	44	29	60	42	62	30	43	29	555	565	98.2%	
筑西	67	100	113	106	84	70	77	98	74	71	71	75	1,006	955	105.3%	
土浦	66	148	182	137	117	108	125	139	108	91	85	131	1,437	1,590	90.4%	
古河	58	80	58	72	65	71	60	56	53	46	66	53	738	775	95.2%	
常総	71	78	75	66	56	57	49	60	43	57	41	76	729	875	83.3%	
石岡	50	51	59	48	41	39	52	50	44	30	28	42	534	425	125.6%	
常陸大宮	34	28	52	37	47	36	27	35	31	36	21	38	422	345	122.3%	
龍ヶ崎	81	136	118	112	108	102	95	116	92	96	86	103	1,245	1,285	96.9%	
高萩	31	27	47	23	23	31	27	22	27	25	25	11	319	315	101.3%	
常陸鹿嶋	80	75	79	79	70	62	81	69	81	49	71	63	859	955	89.9%	

※雇用保険受給者の早期再就職件数とは、基本手当の支給残日数を所定給付日数の3分の2以上残して早期に再就職する件数(集計システムの都合上、他の2指標より1か月遅れての公表となります)。

ハローワークのマッチング機能に関する業務の評価・改善の取組について(平成29年4月分)
(平成29年度主要指標実績(月別)及び目標値(年度計))

(1) 就職件数(常用)														(件)		
ハローワーク名	29年4月	5月	6月	7月	8月	9月	10月	11月	12月	30年1月	2月	3月	4月までの実績(①)	年度目標値(②)	参考(①/②(%))	
局計	3,325	0	0	0	0	0	0	0	0	0	0	0	3,325	35,689	9.3%	
水戸	801												801	8,800	9.1%	
日立	225												225	2,280	9.9%	
筑西	373												373	3,774	9.9%	
土浦	414												414	4,800	8.6%	
古河	223												223	2,560	8.7%	
常総	196												196	2,254	8.7%	
石岡	203												203	1,850	11.0%	
常陸大宮	186												186	1,825	10.2%	
龍ヶ崎	289												289	3,331	8.7%	
高萩	132												132	1,350	9.8%	
常陸鹿嶋	283												283	2,865	9.9%	

※就職件数とは、ハローワークの職業紹介により常用就職した件数。

(2) 求人充足件数(常用)														(件)		
ハローワーク名	29年4月	5月	6月	7月	8月	9月	10月	11月	12月	30年1月	2月	3月	4月までの実績(①)	年度目標値(②)	参考(①/②(%))	
局計	3,164	0	0	0	0	0	0	0	0	0	0	0	3,164	33,532	9.4%	
水戸	840												840	9,300	9.0%	
日立	206												206	2,160	9.5%	
筑西	357												357	3,600	9.9%	
土浦	483												483	5,200	9.3%	
古河	203												203	2,160	9.4%	
常総	174												174	2,100	8.3%	
石岡	157												157	1,450	10.8%	
常陸大宮	135												135	1,200	11.3%	
龍ヶ崎	207												207	2,332	8.9%	
高萩	117												117	1,100	10.6%	
常陸鹿嶋	285												285	2,930	9.7%	

※求人充足件数とは、ハローワークの常用求人の充足件数。

(3) 雇用保険受給者の早期再就職件数														(件)		
ハローワーク名	29年4月	5月	6月	7月	8月	9月	10月	11月	12月	30年1月	2月	3月	4月までの実績(①)	年度目標値(②)	参考(①/②(%))	
局計	0	0	0	0	0	0	0	0	0	0	0	0	0	10,061	0.0%	
水戸	-												0	2,291	0.0%	
日立	-												0	530	0.0%	
筑西	-												0	950	0.0%	
土浦	-												0	1,475	0.0%	
古河	-												0	770	0.0%	
常総	-												0	800	0.0%	
石岡	-												0	425	0.0%	
常陸大宮	-												0	345	0.0%	
龍ヶ崎	-												0	1,285	0.0%	
高萩	-												0	315	0.0%	
常陸鹿嶋	-												0	875	0.0%	

※雇用保険受給者の早期再就職件数とは、基本手当の支給残日数を所定給付日数の3分の2以上残して早期に再就職する件数(集計システムの都合上、他の2指標より1か月遅れての公表となります)。