

茨城労働局発表  
平成26年5月2日

【照会先】  
茨城労働局労働基準部(健康安全課)  
課長 青山 努  
課長補佐 中島 英明  
(直通電話)029(224)6215

## 茨城県内の労働災害発生状況（平成25年確定値）

～死亡災害、死傷災害ともに大幅に減少～

茨城労働局（局長 中屋敷勝也）は平成25年の茨城県内の労働災害発生状況（確定分）を取りまとめました。

- 死亡災害：35人  
※平成24年が40人で、対前年比5人（12.5%）の減少
- 死傷災害：2,757人  
※平成24年が2,957人で、対前年比200人（6.8%）の減少

### 1 死亡災害発生状況

県内の死亡災害は35人で、前年の40人と比べると5人（12.5%）の減少でした。（図1）

業種別にみると、建設業で12人（全体の34.3%）、商業8人（同22.9%）、製造業7人（同20%）の順となっています。この3つの業種で27人で、全体の77.1%となっています。（第2表）

死亡災害を事故の型別でみると「交通事故」が10人（同28.6%）、「墜落・転落」が7人（同20%）の順となっています。

死亡災害の発生状況から、業種別では建設業、商業、製造業の3業種が、事故の型別では交通事故と墜落・転落に対する対策が今後の課題となっています。

## 2 休業4日以上の死傷災害発生状況

県内の休業4日以上の死傷者数は、757人で、前年の2,957人と比べると200人(6.8%)の減少でした。死傷者数は長期的にみると減少傾向でしたが、リーマンショックの影響で大幅に死傷災害が減少した平成21年を底として、平成22年、平成23年と2年連続で増加しました。平成24年はわずか31人(1%)の減少と高止まりしていましたが昨年は大幅に減少しました。(図3)

業種別にみると、製造業が790人(全体の28.7%)、次いで運輸・貨物業458人(同16.6%)、建設業358人(同13.0%)、商業346人(同12.5%)となっています。(図3)

製造業はリーマンショックの平成21年が784人でしたが、その後、3年連続で増加していましたが、昨年は790人と大幅に減少しました。

建設業は平成22年が307人でしたが、東日本大震災のあった平成23年は復旧・復興作業による災害が増加し464人と大幅に増加しました。平成24年は438人とわずかな減少でしたが、昨年は358人と大幅に減少しました。

事故の型別でみると、製造業では、「はさまれ・巻き込まれ」が226人(同28.6%)で最も多く、次いで「転倒」が139人(同17.6%)となっています。建設業では、「墜落・転落」121人(同33.8%)、「はさまれ・巻き込まれ」47人(同13.1%)、運輸・貨物業では、「墜落・転落」が145人(同31.7%)、「転倒」が73人(同15.9%)、「交通事故」が58人(同13.6%)、商業では、「転倒」が98人(同28.3%)となっています。(第3表)

主要業種ごとに昨年と比較しますと、製造業で83人(同9.5%)、建設業で80人(同18.3%)、商業で12人(同3.4%)の減少となっていますが、運輸・貨物業では46人(同11.2%)の増加となっています。

## 3 茨城労働局の対応

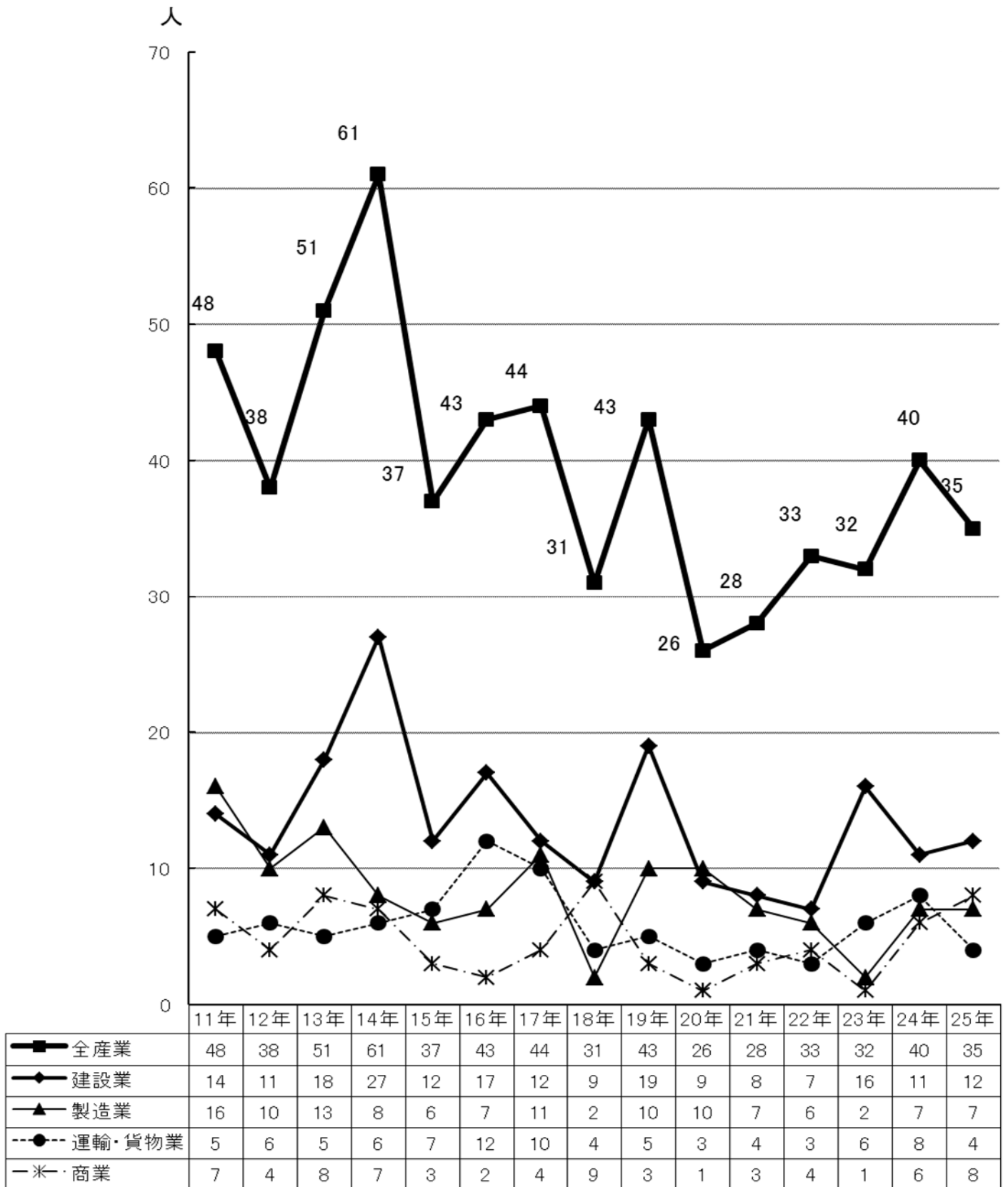
茨城労働局では平成25年度からスタートした第12次労働災害防止推進計画(5か年計画)に基づき、

- ① 死亡災害の15%減少
- ② 死傷災害の20%減少

の目標達成に向けて、労働災害防止対策の一層の取り組みを行います。

図一

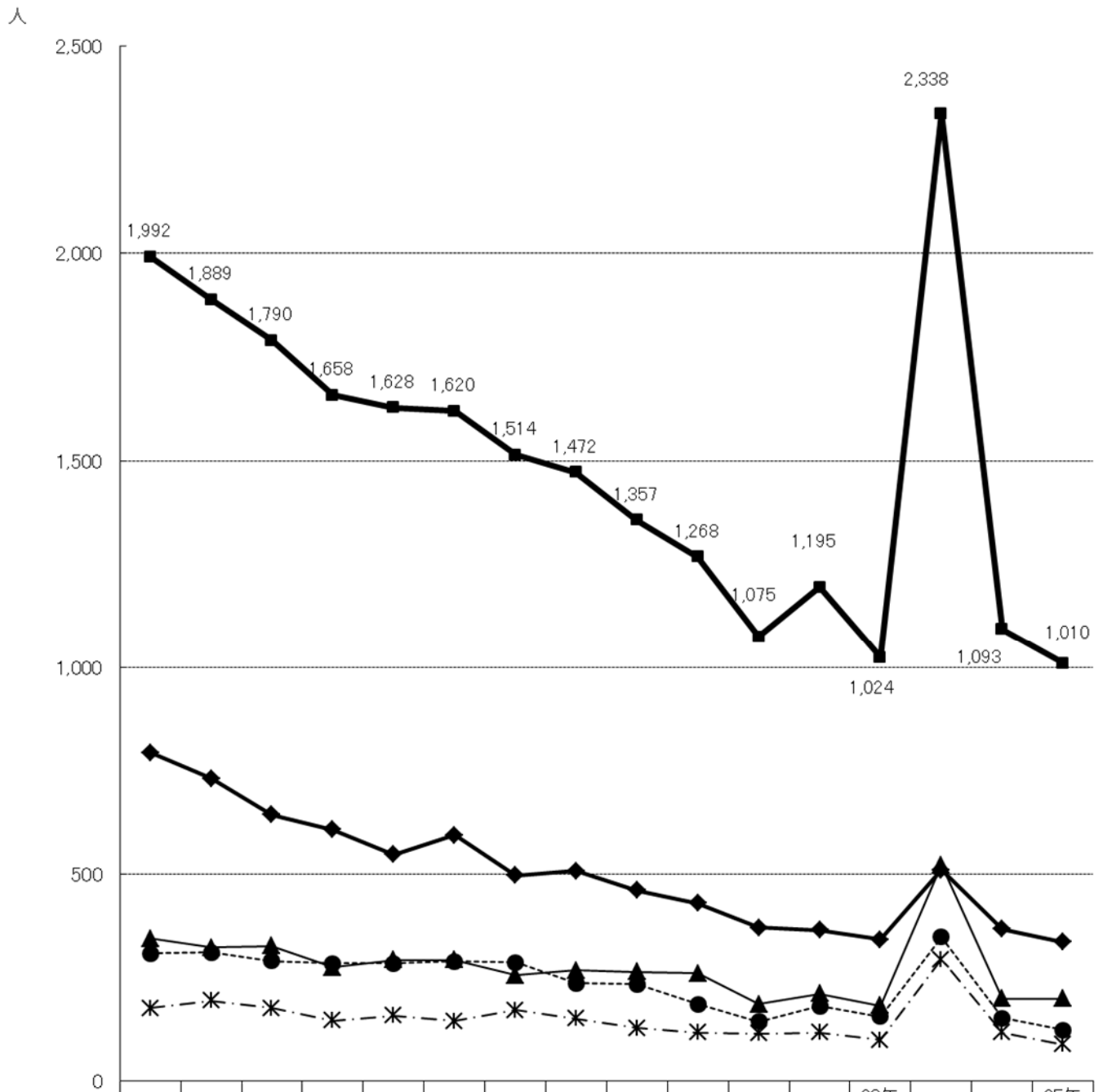
死亡者数の推移(茨城)



(注) 資料出所:「死亡災害報告」

図-2

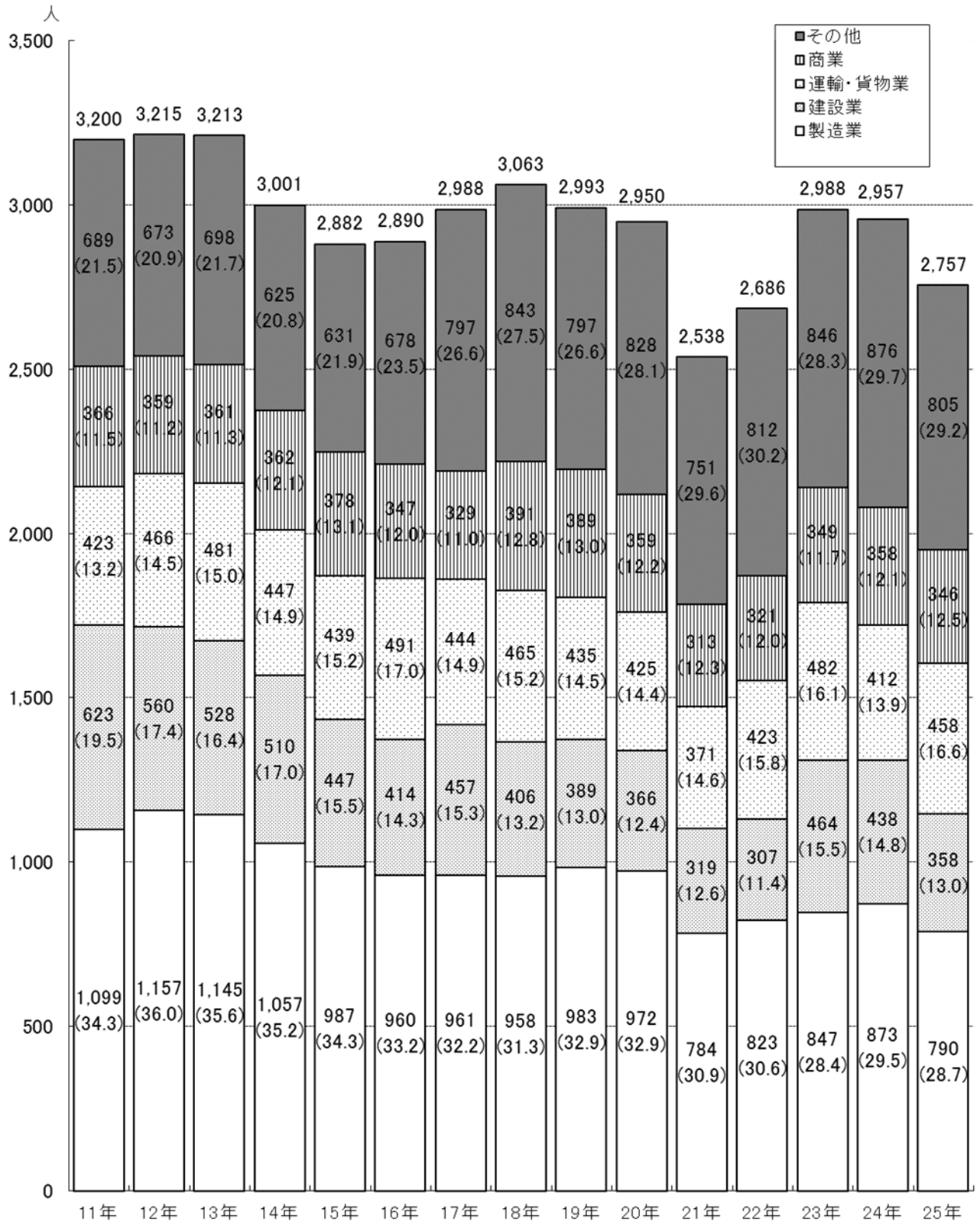
死亡者数の推移（全国）



	11年	12年	13年	14年	15年	16年	17年	18年	19年	20年	21年	22年	23年 (震災除く)	23年 (震災)	24年	25年 (速報値)
全産業	1,992	1,889	1,790	1,658	1,628	1,620	1,514	1,472	1,357	1,268	1,075	1,195	1,024	2,338	1,093	1,010
建設業	794	731	644	607	548	594	497	508	461	430	371	365	342	510	367	336
製造業	344	323	326	275	293	293	256	268	264	260	186	211	182	522	199	199
運輸・貨物業	309	311	291	284	285	289	287	237	234	186	144	181	156	348	152	124
商業	177	195	177	146	158	145	172	151	129	118	115	118	100	294	117	89

(注) 資料出所:「死亡災害報告」  
 23年(震災)は、東日本大震災を直接の原因とする災害を含めたものである。

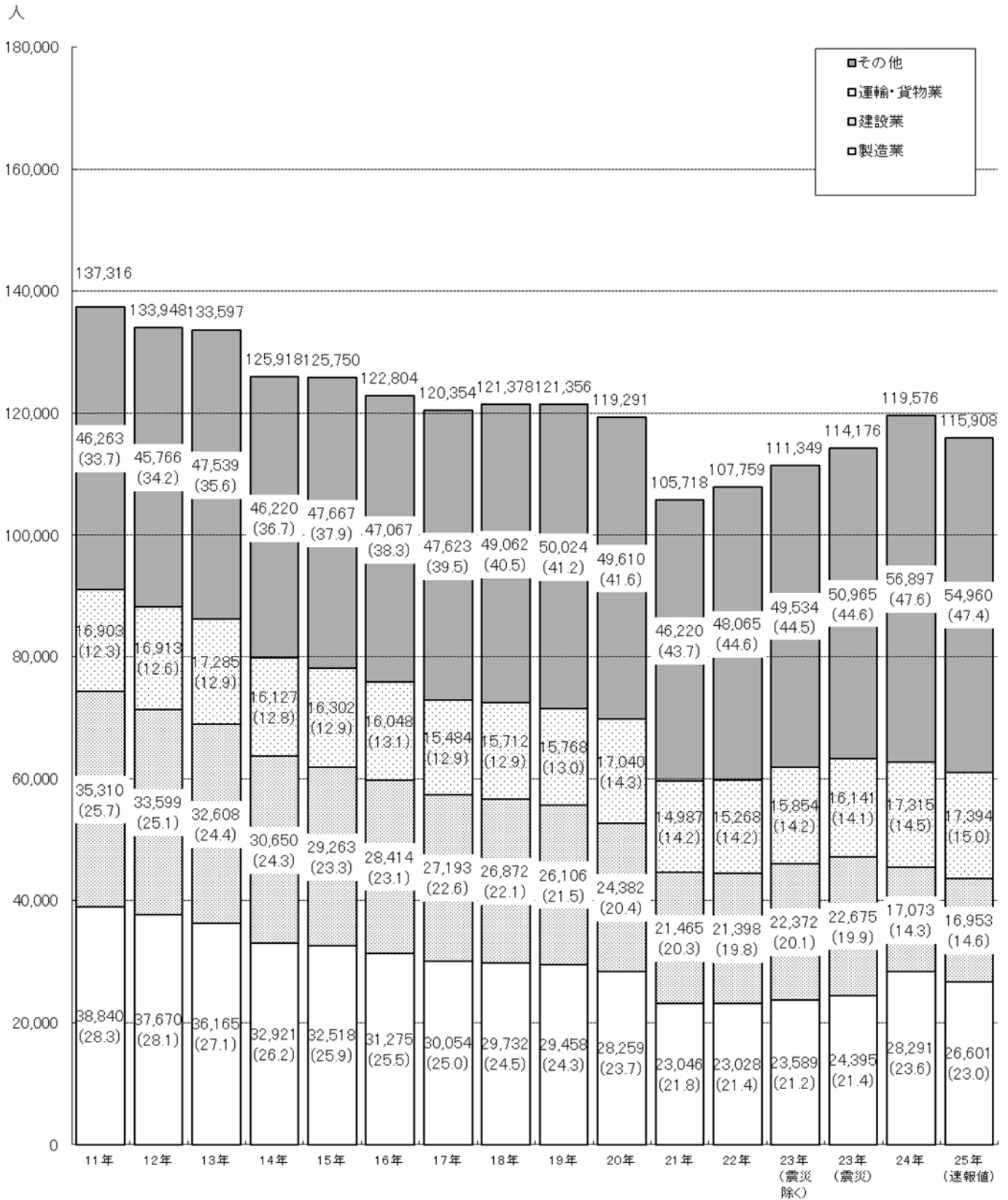
図-3 死傷者数(休業4日以上)の推移(茨城)



(注) 1. 資料出所:「労働者死傷病報告」  
 2. ( ) 内は、割合(%)を示す。

図-4

死傷者数(休業4日以上)の推移(全国)



(注) 1. 資料出所:「労災保険給付データ」及び労働者死傷病報告(労災非適)より作成、24年以降は「労働者死傷病報告」より作成。  
 2. ( )内は、割合(%)を示す。

第1表 労働災害による死傷者数（休業4日以上）の推移（茨城）

業種別		年別									
		16	17	18	19	20	21	22	23	24	25
製造業	食料品製造業	(1) 226	(2) 278	(1) 237	246	256	269	249	(1) 262	272	230
	木材・木製品製造業	50	(2) 60	55	55	37	33	31	25	33	45
	化学工業	(2) 103	(2) 116	103	(1) 97	(3) 96	(2) 84	(1) 73	99	(2) 70	(2) 60
	窯業土石製品製造業	64	(1) 69	67	76	(1) 93	48	(1) 62	(1) 59	(1) 59	(1) 70
	鉄鋼業	(2) 34	(1) 18	24	20	(1) 28	14	33	21	21	(1) 15
	金属製品製造業	186	(3) 149	185	(2) 166	(3) 163	(3) 114	(3) 136	146	(2) 159	(1) 165
	一般機械器具製造業	(1) 58	53	(1) 59	(1) 75	67	31	69	55	(1) 52	32
	電気機械器具製造業	(1) 53	33	52	(1) 39	54	31	(1) 26	46	(1) 41	(1) 35
	輸送用機械等製造業	29	48	30	(1) 33	34	26	34	27	31	23
	上記以外の製造業	157	137	146	(4) 176	(2) 144	134	110	107	135	(1) 115
	小計	(7) 960	(11) 961	(2) 958	(10) 983	(10) 972	(7) 784	(6) 823	(2) 847	(7) 873	(7) 790
鉱業	土石採取業	(2) 10	(2) 11	6	9	9	5	(1) 7	(1) 6	8	3
	その他							1			2
	小計	(2) 10	(2) 11	6	9	9	5	(1) 8	(1) 6	8	5
建設業	土木工事業	(4) 105	(5) 101	(1) 75	(3) 77	(4) 85	(3) 74	(3) 74	(2) 99	(7) 109	(4) 101
	その他の建築工事業	(6) 145	(1) 162	(4) 151	(7) 149	(2) 157	(3) 115	(4) 129	(6) 222	165	(3) 123
	木造家屋建築工事業	(4) 89	(1) 120	(2) 78	(3) 70	(1) 55	55	41	(2) 57	(2) 76	(2) 53
	その他の建設業	(3) 75	(5) 74	(2) 102	(6) 93	(2) 69	(2) 75	63	(6) 86	(2) 88	(3) 81
	小計	(17) 414	(12) 457	(9) 406	(19) 389	(9) 366	(8) 319	(7) 307	(16) 464	(11) 438	(12) 358
運輸貨物業	道路貨物運送業	(9) 418	(9) 372	(3) 387	(5) 362	(3) 363	(3) 298	(2) 351	(5) 404	(7) 327	(4) 371
	その他運輸交通業	(2) 42	(1) 34	40	40	30	42	(1) 38	41	(1) 52	56
	陸上貨物取扱業	(1) 28	34	30	31	29	29	27	31	28	30
	港湾運送業	3	4	(1) 8	2	3	2	7	6	5	1
	小計	(12) 491	(10) 444	(4) 465	(5) 435	(3) 425	(4) 371	(3) 423	(6) 482	(8) 412	(4) 458
農林業	50	(2) 39	(2) 48	(1) 44	(1) 49	(1) 47	(2) 53	48	(2) 54	(1) 41	
畜産・水産業	169	(1) 168	(1) 161	131	(1) 152	(1) 118	(1) 133	116	(2) 147	126	
商業	(2) 347	(4) 329	(9) 391	(3) 389	(1) 359	(3) 313	(4) 321	(1) 349	(6) 358	(8) 346	
接客娯楽業	(1) 166	(1) 172	174	(2) 202	157	163	(3) 164	185	(1) 191	174	
上記以外の産業	(2) 283	(1) 407	(4) 454	(3) 411	(1) 461	(4) 418	(6) 454	(6) 491	(3) 476	(3) 459	
合計	(43) 2,890	(44) 2,988	(31) 3,063	(43) 2,993	(26) 2,950	(28) 2,538	(33) 2,686	(32) 2,988	(40) 2,957	(35) 2,757	

(注) ( )内は死亡者数で内数である。

第2表		平成25年 死亡災害業種別・事故の型別表（茨城）										
事故の型別		墜落・ 転落	転倒	飛来・ 落下	崩壊・ 倒壊	激突 され	はさま れ・巻き 込まれ	高温・低 温の物と の接触	爆発	交通 事故 (道路)	その他	合計
業種別												
製造業	食料品製造業											
	木材・木製品製造業											
	化学工業			1	1							2
	窯業土石製品製造業	1										1
	鉄鋼業						1					1
	金属製品製造業						1					1
	一般機械器具製造業											
	電気機械器具製造業								1			1
	輸送用機械等製造業											
	上記以外の製造業								1			1
	小計	1		1	1		2		2			7
鉱業	土石採取業											
	その他											
	小計											
建設業	土木工事業		1			2	1					4
	その他の建築工事業	2				1						3
	木造家屋建築工事業	1						1				2
	その他の建設業	1						1		1		3
	小計	4	1			3	1	2		1		12
運輸貨物業	道路貨物運送業						1			3		4
	その他運輸交通業											
	陸上貨物取扱業											
	港湾運送業											
	小計						1			3		4
農林業	1										1	
畜産・水産業												
商業	1			1				1		5	8	
接客娯楽業												
上記以外の産業					1	1			1		3	
合計	7	1	1	2	4	5	3	2	10		35	



