

茨城労働局発表
平成25年11月29日

【照会先】
茨城労働局労働基準部(健康安全課)
課長 青山 努
課長補佐 中島 英明
(直通電話) 029(224)6215

平成25年度年末・年始労働災害防止強化運動の実施について

～年度後半の労働災害防止に向け対策を強化～

茨城労働局（局長 中村俊一）は年末・年始を含む年度後半の死亡災害を始めとする労働災害の防止を徹底するため、『平成25年度年末・年始労働災害防止強化運動』を展開し、期間中の死亡災害及び休業災害の大幅な減少を呼びかけます。

- 道路貨物運送業で休業災害が大幅増加
(平成24年同期に比較し、15%の増加)
- 年度後半に死亡災害多発傾向
(平成20年から平成24年までの過去5年間をみると、年度後半に6割の死亡災害が発生)

1 茨城県内の労働災害発生状況

第12次労働災害防止推進計画（5か年計画）の初年度となる本年10月末の労働災害発生状況は休業4日以上労働災害は2,096人と、前年に比較し、159人（7.1%）の減少となっており、順調なスタートを切っています。業種別にみると、製造業は606人で、前年に比べ、84人（12.2%）、建設業は259人で、前年に比べ、83人（24.3%）と両業種ともに大幅な減少となっています。しかし、道路貨物運送業については、283人で、前年に比べ、37人（15%）の大幅な増加となっています。

（別添資料No.1）

また、死亡災害については、本年10月末では28人で、前年と比較し、5人の減少となっています。しかし、第11次労働災害防止計画期間中の平成20年

から平成24年までの5か年の死亡災害の発生状況をみると、全体で159人の死亡者数のうち、年末年始を含む年度後半に94人と、全体の6割を占めており、今後の死亡災害の発生が懸念されるところです。

(別添資料No.2)

2 実施期間

平成25年12月1日から平成26年1月31日まで

3 実施事項

(1) 茨城労働局及び労働基準監督署の実施事項

- ア 事業場に対する監督指導及び安全衛生パトロール等を実施し、労働災害の発生を未然に防止する。
- イ 本運動の取組を推進するため、労働災害防止団体及び事業者団体等に対して協力を要請する。
- ウ 各種会議、集団指導等のあらゆる機会をとらえ、本運動の実施趣旨及び具体的実施事項について周知徹底を図る。

(2) 関係団体に要請する事項

- ア 傘下の事業場に対する周知徹底
- イ 自主的なパトロール等の実施

(3) 発注機関に要請する事項

- ア 災害復旧工事等の適正な発注条件の確保
- イ 受注業者に対する安全確保対策の徹底の指導
- ウ 自主的なパトロールの実施

(4) 事業場の実施事項

- ア 経営トップによる年末・年始の「災害発生ゼロ」に取り組む決意表明を行う。
- イ 事業場の代表者等による職場内の安全衛生パトロールを実施する。
- ウ リスクアセスメントの導入を促進し、自主的な安全衛生管理活動の活性化を図る。
- エ KY(危険予知)活動、作業開始前ミーティング等を実施し、職場の整理・整頓・清掃・清潔(4S)を徹底する。
- オ 各種作業主任者、就業制限業務等における資格を確認し、選任や配置状況に応じた資格者の充足を行う。

- カ 非定常作業の洗い出しと、非定常作業における災害防止対策の見直しを行う。
- キ 機械設備に係る定期自主検査及び作業前点検を実施し、はさまれ・巻き込まれ災害等の防止を図る。
- ク 火気の点検、確認等、火気管理を強化する。
- ケ 交通労働災害防止ガイドラインに基づく各種項目を点検し、当該対策を推進する。
- コ 健康的な生活習慣(睡眠や飲酒)等、生活リズムに関する健康指導を実施する。(メンタルヘルス対策及び過重労働による健康障害防止対策)
- サ 腰痛予防対策や受動喫煙防止対策を推進する。
- シ 安全衛生旗の掲揚及び年末年始無災害運動ポスター、のぼり等を掲示する。
- ス その他、労働安全衛生の意識高揚のための活動を実施する。

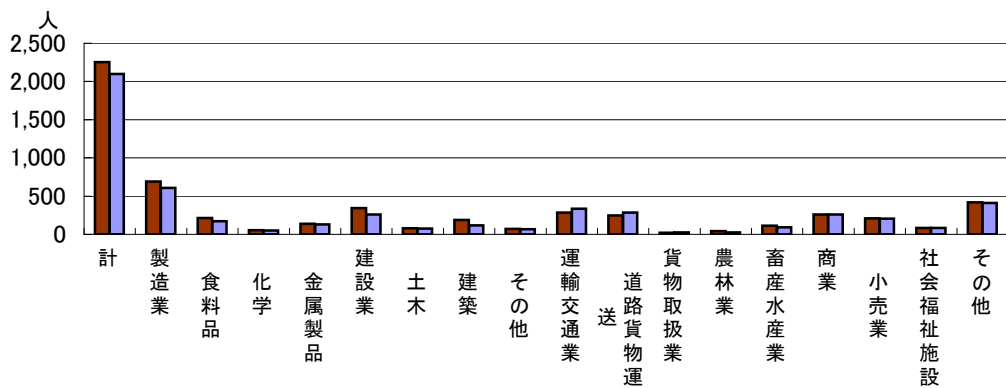
労働災害発生状況(茨城)

資料No.1

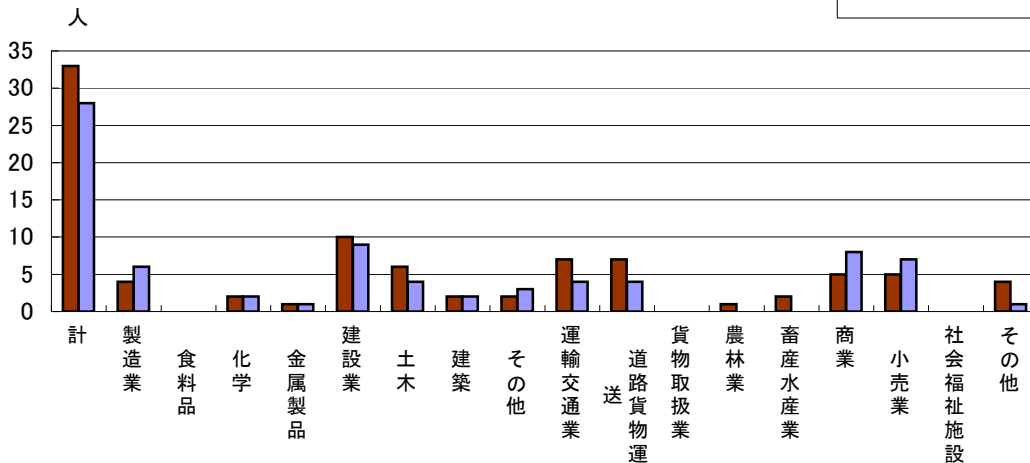
(平成25年10月末現在)

業種別	休業4日以上		死亡者数		増減	
	24年 1月～10月	25年 1月～10月	24年 1月～10月	25年 1月～10月	休業	死亡
計	2,255	2,096	33	28	-159	-5
製造業	690	606	4	6	-84	2
食料品	212	170	0	0	-42	0
化学	53	51	2	2	-2	0
金属製品	139	131	1	1	-8	0
建設業	342	259	10	9	-83	-1
土木	81	77	6	4	-4	-2
建築	189	117	2	2	-72	0
その他	72	65	2	3	-7	1
運輸交通業	284	334	7	4	50	-3
道路貨物運送業	246	283	7	4	37	-3
貨物取扱業	23	25	0	0	2	0
農林業	42	26	1	0	-16	-1
畜産水産業	113	93	2	0	-20	-2
商業	259	261	5	8	2	3
小売業	211	204	5	7	-7	2
社会福祉施設	82	83	0	0	1	0
その他	420	409	4	1	-11	-3

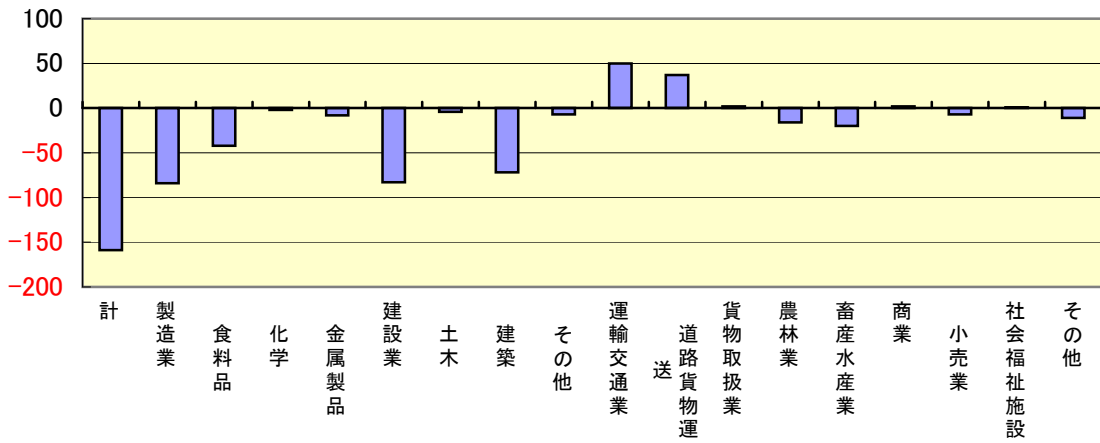
休業4日以上



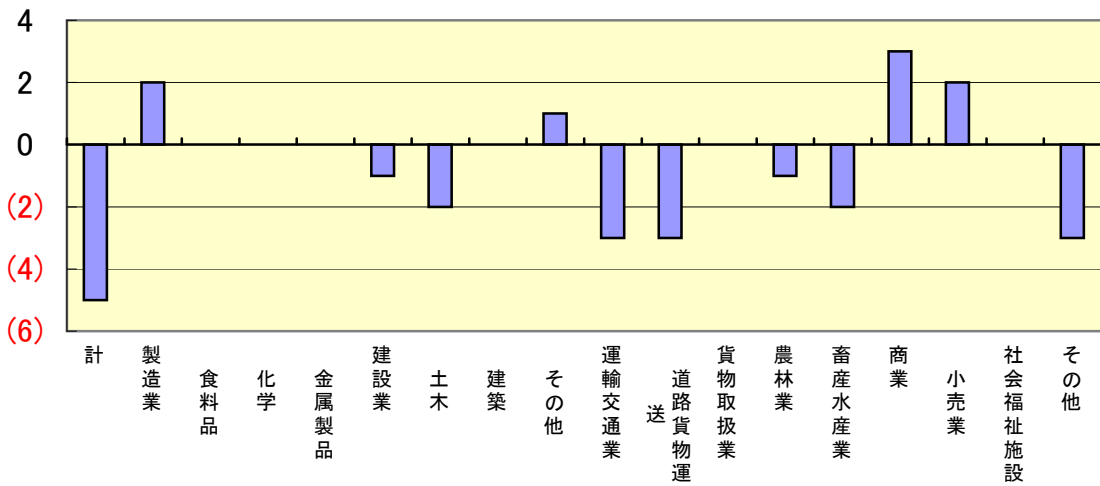
死亡者数



災害発生状況の前年との増減（休業4日以上）

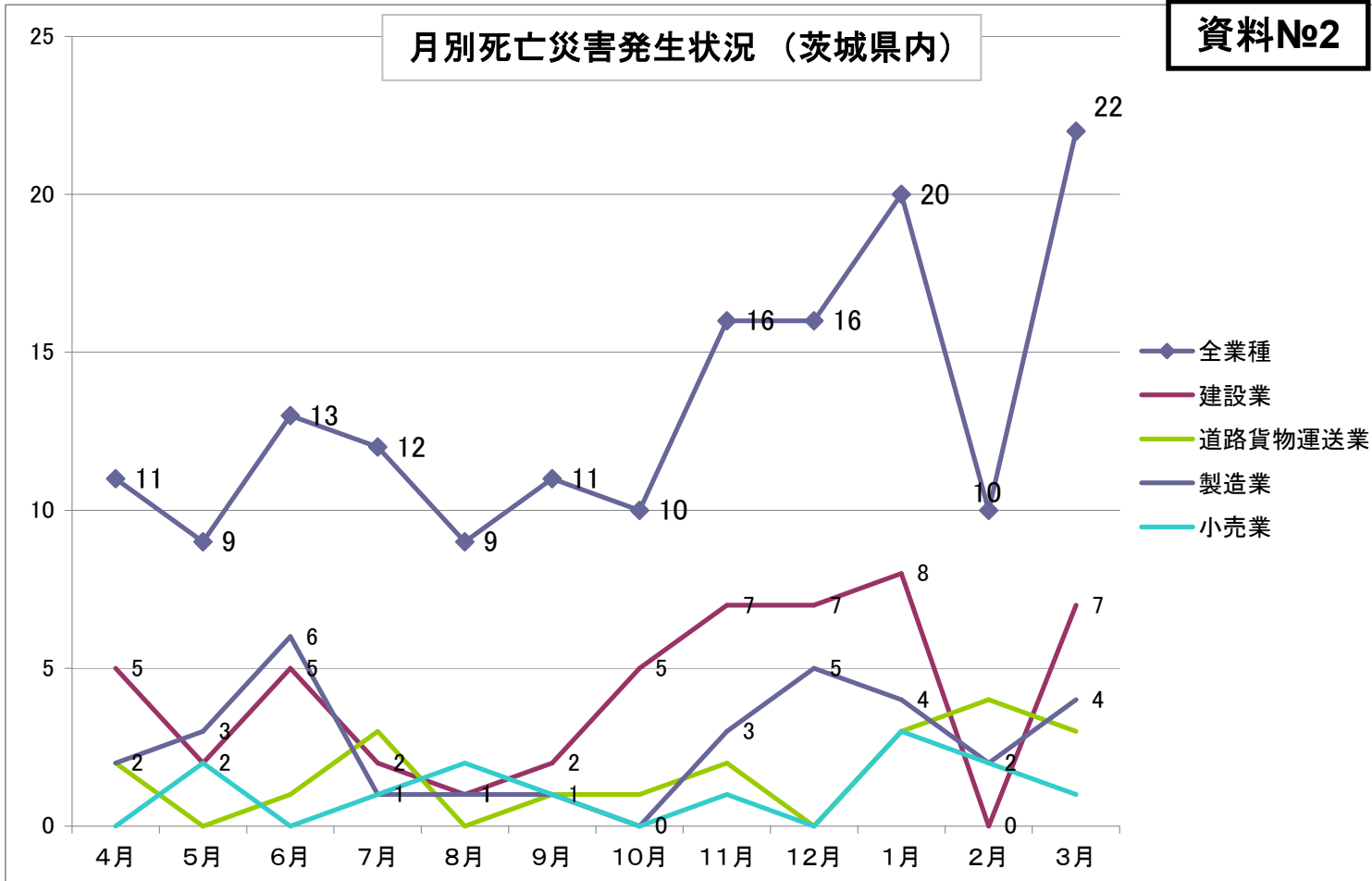


災害発生状況の前年との増減（死亡）



月別死亡災害発生状況（茨城県内）

資料No2

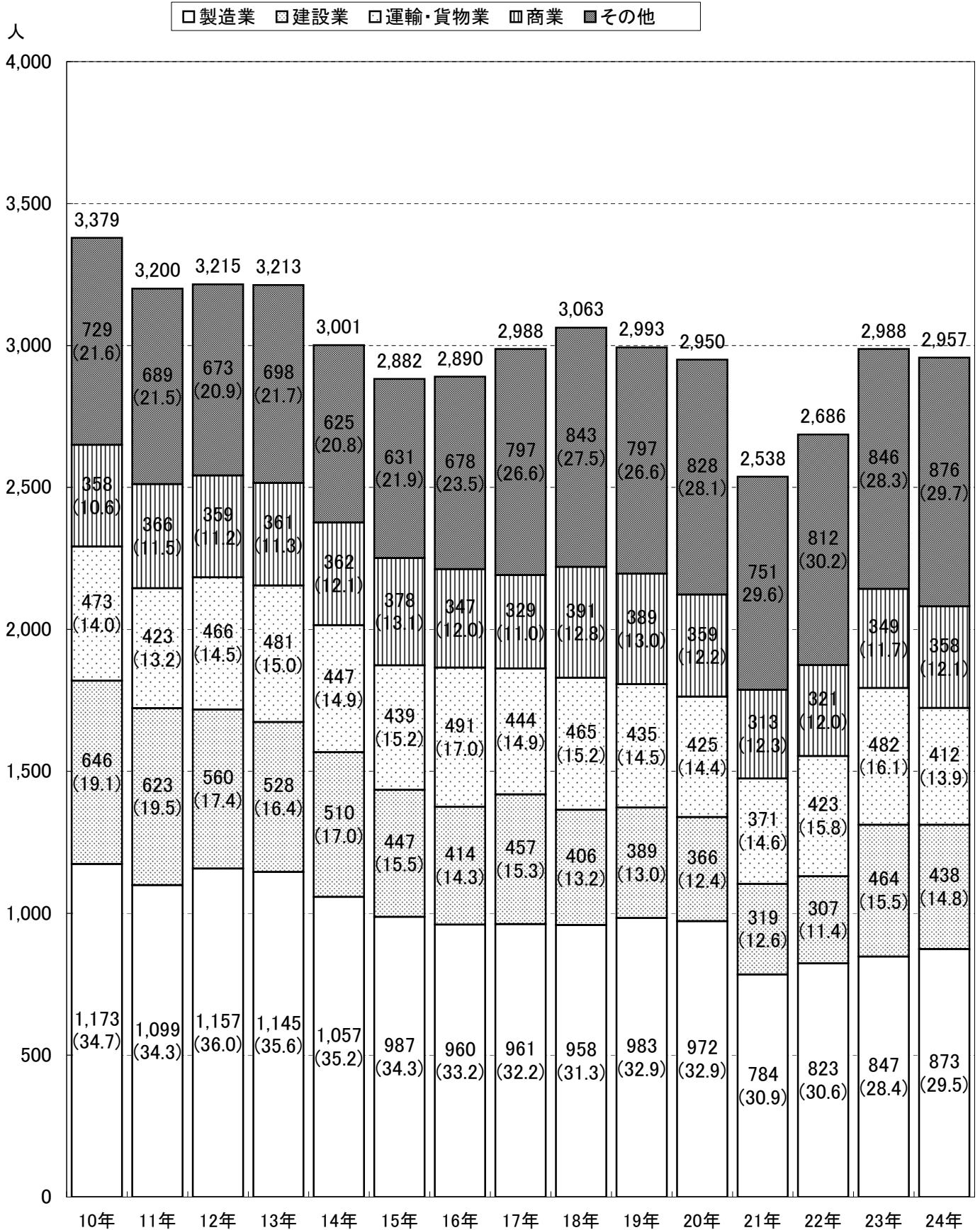


	4月	5月	6月	7月	8月	9月	10月	11月	12月	1月	2月	3月	合計
全業種	11	9	13	12	9	11	10	16	16	20	10	22	159
建設業	5	2	5	2	1	2	5	7	7	8	0	7	51
道路貨物運送業	2	0	1	3	0	1	1	2	0	3	4	3	20
製造業	2	3	6	1	1	1	0	3	5	4	2	4	32
小売業	0	2	0	1	2	1	0	1	0	3	2	1	13
	年度上半期の死亡災害: 65件 (40.9%)						年度下半期の死亡災害: 94件 (59.1%)						159

(注) 平成20年から平成24年までの5年間に発生した死亡災害を月別に集計したもの。

死傷者数(休業4日以上)の推移 (茨城)

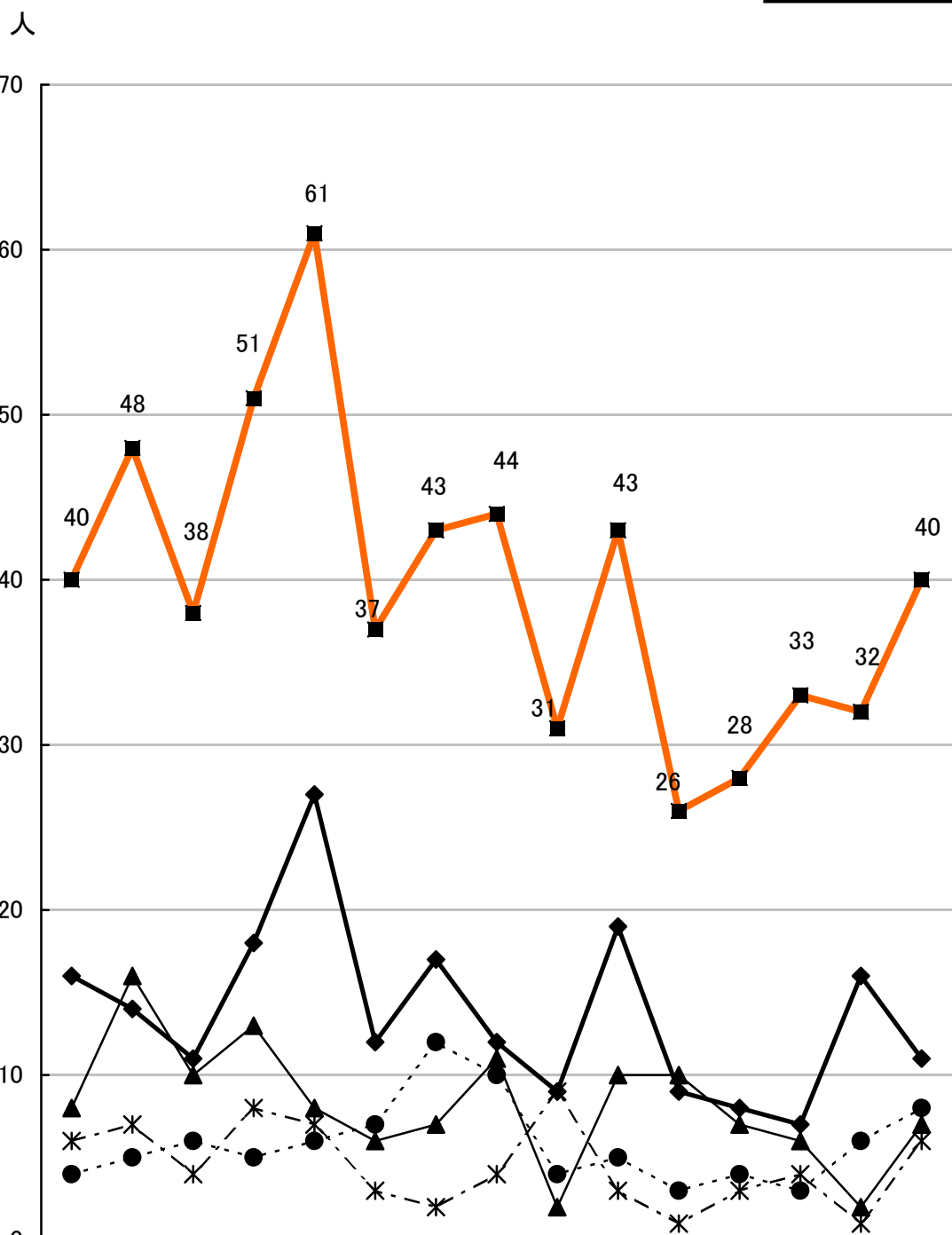
資料№3



(注) 1. 資料出所:「労働者死傷病報告」
 2. () 内は、割合(%)を示す。

死亡者数の推移(茨城)

資料No4



	10年	11年	12年	13年	14年	15年	16年	17年	18年	19年	20年	21年	22年	23年	24年
■ 全産業	40	48	38	51	61	37	43	44	31	43	26	28	33	32	40
◆ 建設業	16	14	11	18	27	12	17	12	9	19	9	8	7	16	11
▲ 製造業	8	16	10	13	8	6	7	11	2	10	10	7	6	2	7
● 運輸・貨物業	4	5	6	5	6	7	12	10	4	5	3	4	3	6	8
* 商業	6	7	4	8	7	3	2	4	9	3	1	3	4	1	6

(注) 資料出所:「死亡災害報告」