



平成27年3月27日（金）  
午前11時00分 解禁

【照会先】

茨城労働局職業安定部職業安定課  
課長 森田 伸二  
地方労働市場情報官 清水 いずみ  
電話 029-224-6218

## 県内の雇用情勢の概況（平成27年2月内容）

- 有効求人倍率は、**1.10倍**で、前月と同水準になりました。
- 新規求人倍率は、**1.52倍**で、前月と同水準になりました。
- 県内の雇用情勢は、一部に厳しさが見られるものの、改善が進んでいます。

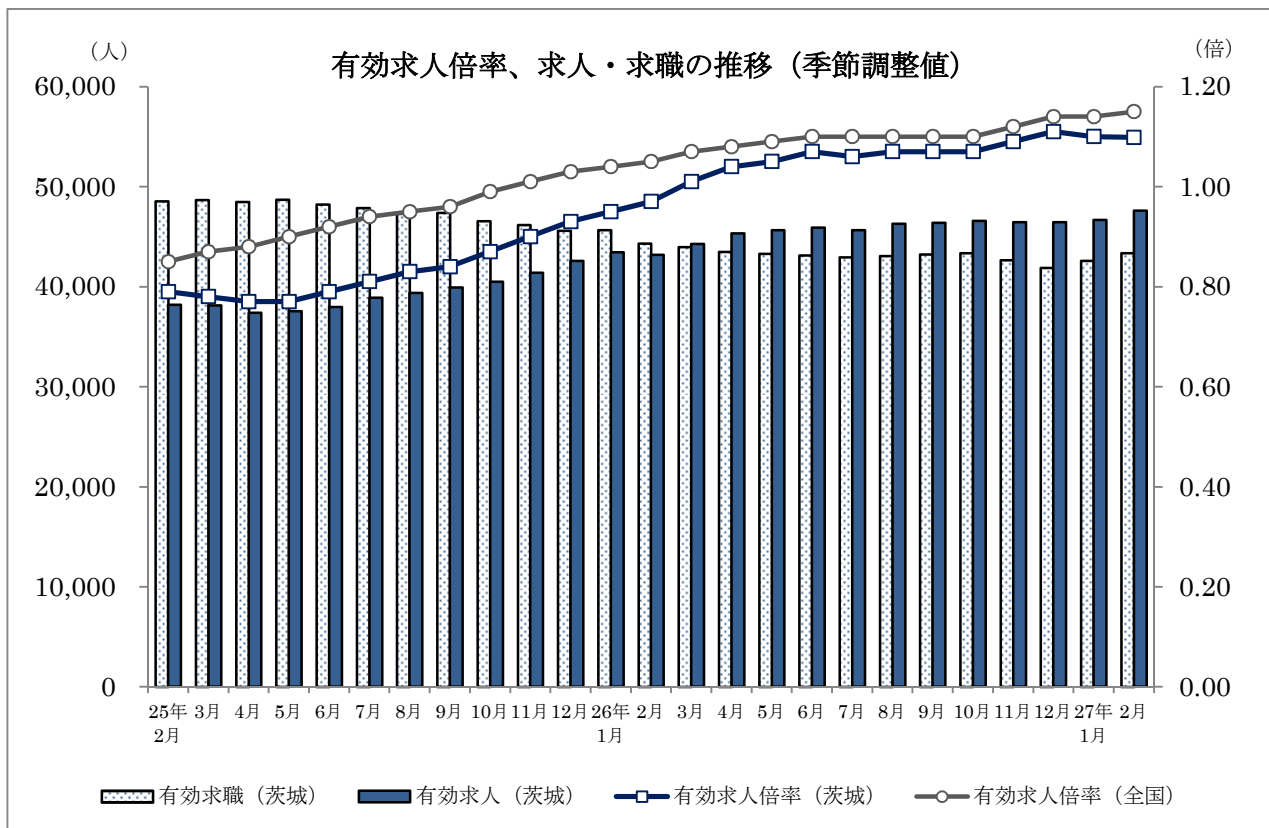
（注：求人倍率は季節調整値）

### 1 求人倍率

有効求人倍率は、**1.10倍**で、前月と同水準になりました。

新規求人倍率は、**1.52倍**で、前月と同水準になりました。

原数値では、有効求人倍率が1.20倍（前年同月差0.14ポイント増加）、新規求人倍率が1.65倍（同0.04ポイント増加）となりました。



（注）月別の数値は季節調整値です。なお、平成26年12月以前の数値は、平成27年1月分公表時に新季節指数により改訂されています。

## 2 求人の動き

新規求人数は**19,470人**で、前年同月比11.0%増と18ヶ月連続の増加となりました。

新規求人数を雇用形態別にみると、パートタイムを除く常用の求人は前年同月比9.0%の増加、常用的パートタイムの求人は同16.6%の増加となりました。

なお、正社員求人は同8.7%の増加となりました。

新規求人数を産業別でみると増加となった主な産業は、「生活関連サービス・娯楽業（前年同月比111.3%増）、「医療、福祉」（同21.8%増）、「卸売業、小売業」（同14.6%増）などです。

一方、前年同月との比較で減少となった主な産業は、「運輸・郵便業」（前年同月比19.7%減）などです。

有効求人数は**49,356人**で、前年同月比10.1%増と19ヶ月連続の増加となりました。

## 3 求職の動き

新規求職申込件数は**11,817件**で、前年同月比8.7%増と19ヶ月ぶりに増加となりました。

新規求職を雇用形態別にみると、パートタイムを除く常用が前年同月比5.6%の増加、常用的パートタイムは同15.9%の増加となりました。

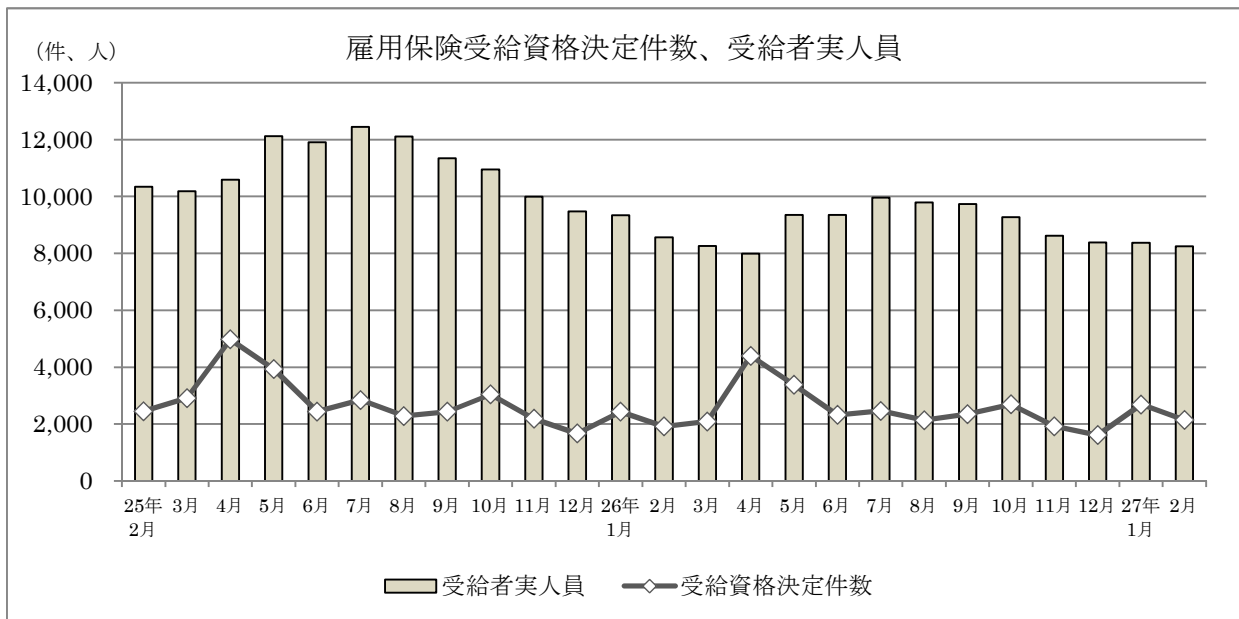
有効求職者数は**41,295人**で、前年同月比2.2%減と19ヶ月連続の減少となりました。

## 4 失業の動き

失業の動きを雇用保険業務でみると、雇用保険失業給付受給資格決定件数は**2,141件**で、前年同月比11.6%増と2ヶ月連続の増加となりました。

雇用保険受給者実人員は、**8,246人**で、前年同月比3.7%減と17ヶ月連続の減少となりました。

雇用保険被保険者資格喪失者数のうち事業主都合離職者数は404人で、前年同月比7.2%増となりました。



## 5 全国の動き

厚生労働省発表の平成27年2月の全国平均の有効求人倍率は1.15倍で、前月と比べて0.01ポイント上回りました。

新規求人倍率は1.63倍で、前月と比べて0.14ポイント下回りました。

(注：求人倍率は季節調整値)

一般職業紹介状況推移(新規学卒者を除きパートタイムを含む)

	月間有効求職者数		月間有効求人数		有効求人倍率		新規求職申込件数		新規求人数		新規求人倍率		就職件数
	季節調整値 (人)	原数値 (人)	季節調整値 (人)	原数値 (人)	季節調整値 (倍)	原数値 (倍)	季節調整値 (件)	原数値 (件)	季節調整値 (人)	原数値 (人)	季節調整値 (倍)	原数値 (倍)	原数値 (件)
平成21年度	-	57,443	-	23,122	-	0.40	-	13,517	-	9,406	-	0.70	3,380
平成22年度	-	53,284	-	27,904	-	0.52	-	12,977	-	11,165	-	0.86	3,638
平成23年度	-	50,842	-	35,121	-	0.69	-	12,781	-	13,613	-	1.07	3,834
平成24年度	-	48,253	-	38,569	-	0.80	-	11,967	-	14,362	-	1.20	3,862
平成25年度	-	46,730	-	40,562	-	0.87	-	11,479	-	15,150	-	1.32	3,801
26年 1月	45,637	41,512	43,436	42,701	0.95	1.03	11,666	12,365	16,353	17,453	1.40	1.41	3,322
2月	44,317	42,222	43,196	44,837	0.97	1.06	10,591	10,868	15,999	17,544	1.51	1.61	3,504
3月	43,955	45,083	44,261	47,248	1.01	1.05	11,129	12,227	16,640	16,624	1.50	1.36	5,056
4月	43,481	46,915	45,314	45,050	1.04	0.96	11,254	15,026	16,943	16,591	1.51	1.10	4,555
5月	43,288	46,638	45,658	43,873	1.05	0.94	11,016	11,532	16,678	16,114	1.51	1.40	3,918
6月	43,110	45,366	45,915	43,683	1.07	0.96	11,127	10,822	16,826	15,657	1.51	1.45	3,887
7月	42,921	44,240	45,661	43,656	1.06	0.99	11,207	10,818	16,536	16,366	1.48	1.51	3,600
8月	43,069	42,754	46,299	44,950	1.07	1.05	11,167	9,721	17,140	17,037	1.53	1.75	3,038
9月	43,214	43,657	46,401	47,866	1.07	1.10	11,010	11,602	17,243	17,995	1.57	1.55	3,825
10月	43,341	43,995	46,582	48,926	1.07	1.11	10,830	11,278	17,163	18,244	1.58	1.62	3,839
11月	42,644	40,902	46,447	47,149	1.09	1.15	11,029	8,533	16,876	16,001	1.53	1.88	3,117
12月	41,878	37,189	46,462	45,239	1.11	1.22	10,793	7,454	17,451	14,810	1.62	1.99	2,884
27年 1月	42,569	38,755	46,668	45,912	1.10	1.18	11,342	11,947	17,255	18,337	1.52	1.53	3,003
2月	43,350	41,295	47,613	49,356	1.10	1.20	11,439	11,817	17,372	19,470	1.52	1.65	3,436
3月													
4月													
5月													
6月													
7月													
8月													
9月													
10月													
11月													
12月													

平成21年度	-	前年度比 36.5	-	前年度比 ▲ 27.9	-	▲ 0.36	-	前年度比 16.0	-	前年度比 ▲ 20.0	-	▲ 0.31	前年度比 8.5
平成22年度	-	▲ 7.2	-	20.7	-	0.12	-	▲ 4.0	-	18.7	-	0.16	7.6
平成23年度	-	▲ 4.6	-	25.9	-	0.17	-	▲ 1.5	-	21.9	-	0.21	5.4
平成24年度	-	▲ 5.1	-	9.8	-	0.11	-	▲ 6.4	-	5.5	-	0.13	0.7
平成25年度	-	▲ 3.2	-	5.2	-	0.08	-	▲ 4.1	-	5.5	-	0.12	▲ 1.6
26年 1月	0.1	▲ 5.8	2.1	14.9	0.02	0.19	2.8	▲ 1.5	2.6	20.8	0.00	0.26	8.8
2月	▲ 2.9	▲ 8.5	▲ 0.6	13.5	0.02	0.20	▲ 9.2	▲ 13.5	▲ 2.2	8.2	0.11	0.32	1.5
3月	▲ 0.8	▲ 9.5	2.5	16.3	0.04	0.23	5.1	▲ 7.8	4.0	15.6	▲ 0.01	0.28	2.2
4月	▲ 1.1	▲ 10.5	2.4	21.2	0.03	0.25	1.1	▲ 3.7	1.8	27.5	0.01	0.27	4.6
5月	▲ 0.4	▲ 11.4	0.8	21.3	0.01	0.25	▲ 2.1	▲ 11.2	▲ 1.6	15.3	0.00	0.32	▲ 0.1
6月	▲ 0.4	▲ 10.0	0.6	22.2	0.02	0.25	1.0	▲ 0.3	0.9	21.2	0.00	0.26	5.7
7月	▲ 0.4	▲ 10.5	▲ 0.6	17.3	▲ 0.01	0.24	0.7	▲ 6.6	▲ 1.7	11.8	▲ 0.03	0.25	▲ 8.2
8月	0.3	▲ 9.5	1.4	16.8	0.01	0.24	▲ 0.4	▲ 6.4	3.7	13.4	0.05	0.30	▲ 4.5
9月	0.3	▲ 7.7	0.2	17.4	0.00	0.24	▲ 1.4	▲ 0.4	0.6	18.6	0.04	0.25	0.1
10月	0.3	▲ 6.9	0.4	15.0	0.00	0.21	▲ 1.6	▲ 5.0	▲ 0.5	12.8	0.01	0.26	▲ 6.8
11月	▲ 1.6	▲ 8.9	▲ 0.3	10.1	0.02	0.20	1.8	▲ 11.5	▲ 1.7	0.3	▲ 0.05	0.23	▲ 14.0
12月	▲ 1.8	▲ 7.9	0.0	10.2	0.02	0.20	▲ 2.1	▲ 3.4	3.4	11.3	0.09	0.27	▲ 7.5
27年 1月	1.7	▲ 6.6	0.4	7.5	▲ 0.01	0.15	5.1	▲ 3.4	▲ 1.1	5.1	▲ 0.10	0.12	▲ 9.6
2月	1.8	▲ 2.2	2.0	10.1	0.00	0.14	0.9	8.7	0.7	11.0	0.00	0.04	▲ 1.9
3月													
4月													
5月													
6月													
7月													
8月													
9月													
10月													
11月													
12月													

(注)季節調整法は、センサス局法Ⅱ(X-12-ARIMA)による。なお、平成26年12月以前の数値は、平成27年1月分公表時に新季節指数により改訂されている。

▲は減少を表す。年度の数値は月平均のもの。

第1表 一般職業紹介状況(新規学卒者を除きパートタイムを含む)

平成27年2月

項目		年月	27年	27年	26年	対前月増減	対前年同増
			2月	1月	2月	率、差 (%、ポイント)	減率、差 (%、ポイント)
全数	1 月間有効求職者数 (人)		41,295	38,755	42,222	6.6	▲ 2.2
	2 新規求職申込件数 (件)		11,817	11,947	10,868	▲ 1.1	8.7
	3 月間有効求人数 (人)		49,356	45,912	44,837	7.5	10.1
	4 新規求人数 (人)		19,470	18,337	17,544	6.2	11.0
	5 就職件数 (件)		3,436	3,003	3,504	14.4	▲ 1.9
	6 充足数 (人)		3,322	2,875	3,348	15.5	▲ 0.8
	7 有効求人倍率(3/1) (倍)		1.20	1.18	1.06	0.02	0.14
	季節調整値		1.10	1.10	0.97	0.00	0.13
	8 新規求人倍率(4/2) (倍)		1.65	1.53	1.61	0.12	0.04
	季節調整値		1.52	1.52	1.51	0.00	0.01
9 就職率(5/2×100) (%)		29.1	25.1	32.2	4.0	▲ 3.1	
10 充足率(6/4×100) (%)		17.1	15.7	19.1	1.4	▲ 2.0	
常用	11 月間有効求職者数 (人)		41,094	38,571	42,038	6.5	▲ 2.2
	12 新規求職申込件数 (件)		11,750	11,898	10,822	▲ 1.2	8.6
	13 月間有効求人数 (人)		44,813	41,457	40,372	8.1	11.0
	14 新規求人数 (人)		17,604	16,387	15,730	7.4	11.9
	15 就職件数 (件)		3,145	2,631	3,177	19.5	▲ 1.0
	16 充足数 (人)		3,053	2,515	3,048	21.4	0.2
	17 有効求人倍率(13/11) (倍)		1.09	1.07	0.96	0.02	0.13
	18 新規求人倍率(14/12) (倍)		1.50	1.38	1.45	0.12	0.05
	19 就職率(15/12×100) (%)		26.8	22.1	29.4	4.7	▲ 2.6
	20 充足率(16/14×100) (%)		17.3	15.3	19.4	2.0	▲ 2.1

(注) 1 季節調整法はセンサス局法Ⅱ(X-12-ARIMA)による。なお、平成26年12月以前の数値は、平成27年1月分公表時に新季節指数により改訂されている。

2 ▲は減少である。

第2表 雇用形態別常用職業紹介状況(新規学卒者を除く)

平成27年2月

項目		年月		26年 2月	対前月増 減率、差 (%、ポイント)	対前年同 増減率、差 (%、ポイント)
		27年 2月	27年 1月			
パート タイム を除く 常用	1 月間有効求職者数 (人)	28,366	26,544	29,554	6.9	▲ 4.0
	2 新規求職申込件数 (件)	8,147	8,290	7,713	▲ 1.7	5.6
	3 月間有効求人数 (人)	27,309	25,048	25,538	9.0	6.9
	4 新規求人数 (人)	10,587	10,071	9,711	5.1	9.0
	5 就職件数 (件)	2,071	1,738	2,140	19.2	▲ 3.2
	6 充足数 (人)	2,007	1,652	2,042	21.5	▲ 1.7
	7 有効求人倍率(3/1) (倍)	0.96	0.94	0.86	0.02	0.10
	8 新規求人倍率(4/2) (倍)	1.30	1.21	1.26	0.09	0.04
	9 就職率(5/2×100) (%)	25.4	21.0	27.7	4.4	▲ 2.3
	10 充足率(6/4×100) (%)	19.0	16.4	21.0	2.6	▲ 2.0
正社員	11 月間有効求人数 (人)	19,556	18,512	18,027	5.6	8.5
	12 新規求人数 (人)	7,180	7,312	6,606	▲ 1.8	8.7
	13 就職件数 (件)	1,549	1,366	1,602	13.4	▲ 3.3
	14 充足数 (人)	1,510	1,293	1,528	16.8	▲ 1.2
	15 有効求人倍率(11/1) (倍)	0.69	0.70	0.61	▲ 0.01	0.08
	16 充足率(14/12×100) (%)	21.0	17.7	23.1	3.3	▲ 2.1
常用 的 パート タイム	17 月間有効求職者数 (人)	12,728	12,027	12,484	5.8	2.0
	18 新規求職申込件数 (件)	3,603	3,608	3,109	▲ 0.1	15.9
	19 月間有効求人数 (人)	17,504	16,409	14,834	6.7	18.0
	20 新規求人数 (人)	7,017	6,316	6,019	11.1	16.6
	21 就職件数 (件)	1,074	893	1,037	20.3	3.6
	22 充足数 (人)	1,046	863	1,006	21.2	4.0
	23 有効求人倍率(19/17) (倍)	1.38	1.36	1.19	0.02	0.19
	24 新規求人倍率(20/18) (倍)	1.95	1.75	1.94	0.20	0.01
	25 就職率(21/18×100) (%)	29.8	24.8	33.4	5.0	▲ 3.6
	26 充足率(22/20×100) (%)	14.9	13.7	16.7	1.2	▲ 1.8

(注) 1 ▲は減少である。

2 正社員の有効求人倍率は正社員の月間有効求人数をパートタイムを除く常用の月間有効求職者数で除して算出しているが、パートタイムを除く常用の月間有効求職者数には派遣労働者や契約社員を希望する者も含まれるため、厳密な意味での正社員有効求人倍率より低い値となる。

第3表 主要産業別、規模別一般新規求人状況

○ 主要産業別、規模別一般新規求人状況(新規学卒者を除く)

平成27年2月

産業・規模		全数	パートを除く	常用	臨時・季節	パートタイム	
合計		19,470	11,458	10,587	871	8,012	
新規求人 数 (人)	D 建設業	1,401	1,179	1,171	8	222	
	E 製造業	2,327	1,651	1,501	150	676	
	G 情報通信業	328	305	274	31	23	
	H 運輸業、郵便業	901	685	643	42	216	
	I 卸売業、小売業	2,562	969	932	37	1,593	
	L 学術研究、専門・技術サービス業	546	426	374	52	120	
	M 宿泊業、飲食サービス業	783	231	228	3	552	
	N 生活関連サービス業、娯楽業	1,257	584	581	3	673	
	O 教育、学習支援業	358	101	98	3	257	
	P 医療、福祉	4,187	2,302	2,283	19	1,885	
	R サービス業(他に分類されないもの)	2,952	2,001	1,567	434	951	
	(規模別)						
	29人以下		12,000	6,947	6,485	462	5,053
	30～99人		4,823	2,744	2,505	239	2,079
100～299人		1,694	1,061	1,003	58	633	
300～499人		434	314	245	69	120	
500～999人		247	154	140	14	93	
1,000人以上		272	238	209	29	34	
合計		11.0	6.0	9.0	▲ 20.5	18.9	
対前年 同月 比	D 建設業	6.1	▲ 4.8	▲ 1.8	▲ 82.2	170.7	
	E 製造業	2.4	8.5	15.5	▲ 32.1	▲ 10.0	
	G 情報通信業	0.3	0.7	▲ 5.5	138.5	▲ 4.2	
	H 運輸業、郵便業	▲ 19.7	▲ 23.4	▲ 26.5	121.1	▲ 5.3	
	I 卸売業、小売業	14.6	24.7	22.5	131.3	9.2	
	L 学術研究、専門・技術サービス業	▲ 10.2	▲ 13.8	10.0	▲ 66.2	5.3	
	M 宿泊業、飲食サービス業	4.0	54.0	52.0	-	▲ 8.5	
	N 生活関連サービス業、娯楽業	111.3	47.5	50.1	▲ 66.7	238.2	
	O 教育、学習支援業	30.7	71.2	66.1	-	19.5	
	P 医療、福祉	21.8	16.1	16.4	▲ 9.5	29.5	
	R サービス業(他に分類されないもの)	9.6	9.2	20.4	▲ 18.4	10.6	
	(規模別)						
	29人以下		15.7	7.3	10.3	▲ 22.9	29.7
	30～99人		▲ 0.3	▲ 2.0	▲ 2.5	3.5	2.0
100～299人		0.6	▲ 8.1	6.7	▲ 73.0	19.7	
300～499人		6.4	30.8	11.9	228.6	▲ 28.6	
500～999人		90.0	170.2	154.5	600.0	27.4	
1,000人以上		142.9	201.3	309.8	3.6	3.0	

○ 主要産業における対前年同月比の推移(新規学卒者を除く)

産業	26年										27年	
	3月	4月	5月	6月	7月	8月	9月	10月	11月	12月	1月	2月
合計	15.6	27.5	15.3	21.2	11.8	13.4	18.6	12.8	0.3	11.3	5.1	11.0
D 建設業	▲ 3.9	24.9	▲ 3.1	5.3	20.9	▲ 15.8	▲ 1.4	15.7	▲ 19.0	4.2	2.9	6.1
E 製造業	26.0	20.6	26.3	9.1	18.4	8.5	8.2	▲ 0.7	0.7	9.2	0.6	2.4
G 情報通信業	▲ 23.2	▲ 11.0	▲ 40.5	▲ 2.9	▲ 23.1	▲ 20.0	28.4	0.5	▲ 28.6	24.3	▲ 11.7	0.3
H 運輸業、郵便業	11.0	15.2	▲ 7.4	21.3	6.5	▲ 8.9	0.3	12.5	▲ 10.8	▲ 28.6	10.1	▲ 19.7
I 卸売業、小売業	6.9	23.0	11.2	28.3	15.7	31.3	15.9	7.2	15.2	8.4	9.0	14.6
L 学術研究、専門・技術サービス業	19.5	57.3	30.3	▲ 5.3	28.8	▲ 21.8	97.4	3.2	▲ 39.3	▲ 1.5	2.9	▲ 10.2
M 宿泊業、飲食サービス業	33.0	38.4	▲ 12.5	43.8	▲ 17.0	▲ 21.0	1.8	37.6	▲ 4.1	▲ 5.2	▲ 6.2	4.0
N 生活関連サービス業、娯楽業	36.3	4.1	41.6	34.4	7.2	29.7	26.0	▲ 0.1	97.2	38.2	▲ 23.4	111.3
O 教育、学習支援業	5.8	3.5	15.5	29.6	1.8	▲ 30.8	34.8	▲ 6.9	▲ 3.8	31.4	▲ 24.0	30.7
P 医療、福祉	6.6	24.3	19.4	16.9	22.1	41.1	22.4	32.2	12.9	30.4	7.9	21.8
R サービス業(他に分類されないもの)	42.2	68.7	37.1	33.1	10.1	19.5	25.9	4.0	▲ 15.5	▲ 2.4	22.6	9.6

(注) 平成19年11月改定の「日本標準産業分類」に基づく区分により表章したもの。▲は減少を表す。

第4表 産業別一般新規求人状況(パートを含み、新規学卒者を除く)

産 業	平成27年2月				
	平成27年 2月	平成27年 1月	平成26年 2月	対前月 増減率(%)	対前年同月 増減率(%)
合 計	19,470	18,337	17,544	6.2	11.0
A, B 農、林、漁業(01~04)	163	155	141	5.2	15.6
C 鉱業、採石業、砂利採取業(05)	4	6	7	▲ 33.3	▲ 42.9
D 建設業(06~08)	1,401	1,455	1,320	▲ 3.7	6.1
06 総合工事業	847	835	770	1.4	10.0
E 製造業(09~32)	2,327	2,597	2,272	▲ 10.4	2.4
09 食料品製造業	552	773	641	▲ 28.6	▲ 13.9
10 飲料・たばこ・飼料製造業	23	16	17	43.8	35.3
11 繊維工業	49	42	37	16.7	32.4
12 木材・木製品製造業(家具を除く)	44	49	54	▲ 10.2	▲ 18.5
13 家具・装備品製造業	19	45	26	▲ 57.8	▲ 26.9
14 パルプ・紙・紙加工品製造業	67	55	54	21.8	24.1
15 印刷・同関連業	51	67	32	▲ 23.9	59.4
16 化学工業	89	97	82	▲ 8.2	8.5
17 石油製品・石炭製品製造業	0	3	4	▲ 100.0	▲ 100.0
18 プラスチック製品製造業(別掲を除く)	148	282	144	▲ 47.5	2.8
19 ゴム製品製造業	23	49	56	▲ 53.1	▲ 58.9
21 窯業・土石製品製造業	82	42	91	95.2	▲ 9.9
22 鉄鋼業	207	32	41	546.9	404.9
23 非鉄金属製造業	32	39	52	▲ 17.9	▲ 38.5
24 金属製品製造業	273	290	264	▲ 5.9	3.4
25 はん用機械器具製造業	98	80	146	22.5	▲ 32.9
26 生産用機械器具製造業	73	86	67	▲ 15.1	9.0
27 業務用機械器具製造業	70	103	47	▲ 32.0	48.9
28 電子部品・デバイス・電子回路製造業	72	52	45	38.5	60.0
29 電気機械器具製造業	173	131	128	32.1	35.2
30 情報通信機械器具製造業	20	55	20	▲ 63.6	0.0
31 輸送用機械器具製造業	108	147	157	▲ 26.5	▲ 31.2
25~31< 輸出型産業 小計 >	614	654	610	▲ 6.1	0.7
20, 32 その他の製造業	54	62	67	▲ 12.9	▲ 19.4
F 電気・ガス・熱供給・水道業(33~36)	15	18	26	▲ 16.7	▲ 42.3
G 情報通信業(37~41)	328	361	327	▲ 9.1	0.3
39 情報サービス業	273	338	293	▲ 19.2	▲ 6.8
H 運輸業、郵便業(42~49)	901	1,240	1,122	▲ 27.3	▲ 19.7
I 卸売業、小売業(50~61)	2,562	2,717	2,236	▲ 5.7	14.6
50~55 卸売業	509	505	584	0.8	▲ 12.8
56~61 小売業	2,053	2,212	1,652	▲ 7.2	24.3
J 金融業、保険業(62~67)	150	107	99	40.2	51.5
K 不動産業、物品賃貸業(68~70)	197	159	271	23.9	▲ 27.3
L 学術研究、専門・技術サービス業(71~74)	546	526	608	3.8	▲ 10.2
M 宿泊業、飲食サービス業(75~77)	783	736	753	6.4	4.0
76 飲食店	658	522	553	26.1	19.0
N 生活関連サービス業、娯楽業(78~80)	1,257	597	595	110.6	111.3
O 教育、学習支援業(81、82)	358	272	274	31.6	30.7
P 医療、福祉(83~85)	4,187	3,792	3,439	10.4	21.8
83 医療業	1,413	1,207	1,257	17.1	12.4
85 社会保険・社会福祉・介護事業	2,751	2,557	2,148	7.6	28.1
Q 複合サービス事業(86、87)	166	211	116	▲ 21.3	43.1
R サービス業(他に分類されないもの)(88~96)	2,952	2,838	2,693	4.0	9.6
91 職業紹介・労働者派遣業	1,370	1,435	1,248	▲ 4.5	9.8
92 その他の事業サービス業	1,173	1,003	1,068	16.9	9.8
S、T 公務(他に分類されるものを除く)・その他(97・98・99)	1,173	550	1,245	113.3	▲ 5.8

(注)平成19年11月改定の「日本標準産業分類」に基づく区分により表章したもの。▲は減少を表す。

第5表 正社員求人・求職の状況

	全体の有効求人倍率 (原数値)	正社員 有効求人 倍率	有効求人数			構成比(%)		有効求職者数		
			合計	正社員	パート、 派遣、契約 社員等	正社員	パート、 派遣、契約 社員等	合計	常用 フルタイム	パート、 臨時・季節
23年度	0.69	0.47	421,456	201,304	220,152	47.8	52.2	610,098	429,637	180,461
24年度	0.80	0.53	462,822	215,931	246,891	46.7	53.3	579,036	408,196	170,840
25年度	0.88	0.52	486,744	201,654	285,090	41.6	58.4	560,755	392,265	168,490
25年4月	0.71	0.44	37,174	16,242	20,932	43.7	56.3	52,399	36,862	15,537
5月	0.69	0.44	36,182	15,957	20,225	44.1	55.9	52,638	36,604	16,034
6月	0.71	0.44	35,735	15,574	20,161	43.6	56.4	50,397	35,064	15,333
7月	0.75	0.46	37,212	15,907	21,305	42.7	57.3	49,421	34,795	14,626
8月	0.81	0.49	38,489	16,339	22,150	42.5	57.5	47,265	33,534	13,731
9月	0.86	0.51	40,783	16,967	23,816	41.6	58.4	47,274	33,176	14,098
10月	0.90	0.53	42,530	17,372	25,158	40.8	59.2	47,273	32,870	14,403
11月	0.95	0.55	42,805	17,030	25,775	39.8	60.2	44,877	31,176	13,701
12月	1.02	0.58	41,048	16,408	24,640	40.0	60.0	40,394	28,274	12,120
26年1月	1.03	0.59	42,701	17,221	25,480	40.3	59.7	41,512	28,968	12,544
2月	1.06	0.61	44,837	18,027	26,810	40.2	59.8	42,222	29,554	12,668
3月	1.05	0.59	47,248	18,610	28,638	39.4	60.6	45,083	31,388	13,695
4月	0.96	0.56	45,050	18,017	27,033	40.0	60.0	46,915	32,011	14,904
5月	0.94	0.56	43,873	17,778	26,095	40.5	59.5	46,638	31,547	15,091
6月	0.96	0.59	43,683	17,904	25,779	41.0	59.0	45,366	30,536	14,830
7月	0.99	0.60	43,656	18,064	25,592	41.4	58.6	44,240	30,175	14,065
8月	1.05	0.63	44,950	18,469	26,481	41.1	58.9	42,754	29,346	13,408
9月	1.10	0.66	47,866	19,569	28,297	40.9	59.1	43,657	29,723	13,934
10月	1.11	0.67	48,926	19,985	28,941	40.8	59.2	43,995	29,846	14,149
11月	1.15	0.68	47,149	18,832	28,317	39.9	60.1	40,902	27,758	13,144
12月	1.22	0.72	45,239	18,236	27,003	40.3	59.7	37,189	25,419	11,770
27年1月	1.18	0.70	45,912	18,512	27,400	40.3	59.7	38,755	26,544	12,211
2月	1.20	0.69	49,356	19,556	29,800	39.6	60.4	41,295	28,366	12,929
3月										

前年同月比(差・増減率)

25年4月	▲ 0.02	▲ 0.06	▲ 4.2	▲ 12.8	3.8	▲ 4.3	4.3	▲ 0.8	▲ 0.5	▲ 1.6
5月	▲ 0.04	▲ 0.08	▲ 4.9	▲ 15.3	5.3	▲ 5.4	5.4	0.6	0.9	0.1
6月	▲ 0.03	▲ 0.08	▲ 3.8	▲ 14.2	6.2	▲ 5.3	5.3	0.3	0.2	0.5
7月	▲ 0.02	▲ 0.07	▲ 0.7	▲ 12.9	10.9	▲ 6.0	6.0	1.2	1.7	0.1
8月	0.01	▲ 0.04	1.5	▲ 9.5	11.5	▲ 5.1	5.1	▲ 0.8	▲ 0.8	▲ 0.9
9月	0.03	▲ 0.04	3.5	▲ 7.7	13.3	▲ 5.1	5.1	▲ 0.6	▲ 0.9	0.0
10月	0.08	▲ 0.01	6.2	▲ 6.0	16.5	▲ 5.3	5.3	▲ 3.5	▲ 4.5	▲ 1.3
11月	0.10	0.00	6.8	▲ 6.9	18.4	▲ 5.9	5.9	▲ 5.2	▲ 6.3	▲ 2.7
12月	0.17	0.04	12.1	▲ 1.9	23.9	▲ 5.7	5.7	▲ 6.6	▲ 7.9	▲ 3.5
26年1月	0.19	0.05	14.9	1.2	26.5	▲ 5.5	5.5	▲ 5.8	▲ 7.7	▲ 1.0
2月	0.20	0.08	13.5	2.6	22.1	▲ 4.3	4.3	▲ 8.5	▲ 10.5	▲ 3.4
3月	0.23	0.10	16.3	6.2	24.0	▲ 3.7	3.7	▲ 9.5	▲ 11.9	▲ 3.5
4月	0.25	0.12	21.2	10.9	29.1	▲ 3.7	3.7	▲ 10.5	▲ 13.2	▲ 4.1
5月	0.25	0.12	21.3	11.4	29.0	▲ 3.6	3.6	▲ 11.4	▲ 13.8	▲ 5.9
6月	0.25	0.15	22.2	15.0	27.9	▲ 2.6	2.6	▲ 10.0	▲ 12.9	▲ 3.3
7月	0.24	0.14	17.3	13.6	20.1	▲ 1.3	1.3	▲ 10.5	▲ 13.3	▲ 3.8
8月	0.24	0.14	16.8	13.0	19.6	▲ 1.4	1.4	▲ 9.5	▲ 12.5	▲ 2.4
9月	0.24	0.15	17.4	15.3	18.8	▲ 0.7	0.7	▲ 7.7	▲ 10.4	▲ 1.2
10月	0.21	0.14	15.0	15.0	15.0	0.0	0.0	▲ 6.9	▲ 9.2	▲ 1.8
11月	0.20	0.13	10.1	10.6	9.9	0.1	▲ 0.1	▲ 8.9	▲ 11.0	▲ 4.1
12月	0.20	0.14	10.2	11.1	9.6	0.3	▲ 0.3	▲ 7.9	▲ 10.1	▲ 2.9
27年1月	0.15	0.11	7.5	7.5	7.5	0.0	0.0	▲ 6.6	▲ 8.4	▲ 2.7
2月	0.14	0.08	10.1	8.5	11.2	▲ 0.6	0.6	▲ 2.2	▲ 4.0	2.1
3月										

(注)1. 正社員有効求人倍率＝正社員有効求人数／常用フルタイム有効求職者数。なお、常用フルタイム有効求職者にはフルタイムの派遣労働者や契約社員をも含まれるため、厳密な意味での正社員有効求人倍率より低い値となる。

2. 「パート、派遣、契約社員等」とは、パートタイム労働者、派遣労働者、臨時・季節労働者、契約社員、準社員、嘱託等の、正社員・正職員でない者である。

3. ▲は減少を表す。



第6表 雇用保険被保険者得喪及び受給状況

	雇用保険被保険資格取得・喪失状況						雇用保険受給状況				
	①資格 取得者数	前年比	②資格 喪失者数	前年比	③②のうち 事業主都合 離職者数	前年比	④受給 資格決定 件数	前年比	⑤受給者 実人員	前年比	
平成21年度	117,594 (9,800)	▲ 5.0	110,657 (9,221)	▲ 9.9	17,455 (1,455)	4.6	45,153 (3,763)	13.9	17,086	63.9	
平成22年度	123,415 (10,285)	5.0	107,046 (8,921)	▲ 3.3	10,373 (864)	▲ 40.6	35,752 (2,793)	▲ 20.8	12,422	▲ 27.3	
平成23年度	126,993 (10,582)	2.9	116,169 (9,681)	8.5	10,046 (837)	▲ 3.2	37,344 (3,112)	4.5	11,877	▲ 4.4	
平成24年度	125,744 (10,479)	▲ 1.0	120,330 (10,028)	3.6	9,877 (823)	▲ 1.7	34,805 (2,900)	▲ 6.8	10,913	▲ 8.1	
平成25年度	127,670 (10,639)	1.5	118,054 (9,838)	▲ 1.9	8,121 (677)	▲ 17.8	32,247 (2,687)	▲ 7.3	10,591	▲ 3.0	
平成25年	4月	23,697	4.4	22,908	2.8	1,537	3.4	4,977	3.5	10,584	9.1
	5月	15,986	2.3	9,651	▲ 3.5	651	9.4	3,933	7.4	12,121	3.8
	6月	9,802	▲ 7.1	8,121	▲ 6.4	519	▲ 0.6	2,438	0.1	11,905	5.9
	7月	9,763	4.9	10,297	9.8	1,114	70.6	2,842	5.9	12,445	7.3
	8月	8,205	▲ 1.2	8,153	▲ 5.2	514	▲ 17.9	2,283	▲ 11.3	12,111	2.8
	9月	8,534	6.6	8,322	4.8	592	17.9	2,434	▲ 2.1	11,346	2.7
	10月	10,334	▲ 1.1	10,509	▲ 2.8	802	▲ 13.5	3,043	▲ 8.6	10,950	▲ 2.5
	11月	9,111	5.0	7,782	▲ 4.5	552	▲ 42.5	2,188	▲ 19.7	9,993	▲ 7.8
	12月	7,876	5.0	6,719	▲ 7.5	408	▲ 43.8	1,668	▲ 15.2	9,475	▲ 9.7
平成26年	1月	7,909	1.5	9,358	▲ 1.0	528	▲ 43.6	2,433	▲ 12.2	9,337	▲ 13.7
	2月	7,964	▲ 0.7	7,314	▲ 9.2	377	▲ 53.7	1,918	▲ 21.7	8,562	▲ 17.2
	3月	8,489	▲ 3.7	8,920	▲ 8.3	527	▲ 53.3	2,090	▲ 28.3	8,263	▲ 18.9
	4月	24,715	4.3	22,446	▲ 2.0	1,369	▲ 10.9	4,396	▲ 11.7	7,988	▲ 24.5
	5月	17,022	6.5	9,777	1.3	592	▲ 9.1	3,378	▲ 14.1	9,346	▲ 22.9
	6月	11,000	12.2	8,965	10.4	536	3.3	2,319	▲ 4.9	9,355	▲ 21.4
	7月	9,908	1.5	10,035	▲ 2.5	633	▲ 43.2	2,460	▲ 13.4	9,962	▲ 20.0
	8月	8,521	3.9	8,589	5.3	484	▲ 5.8	2,133	▲ 6.6	9,787	▲ 19.2
	9月	8,929	4.6	8,871	6.6	549	▲ 7.3	2,350	▲ 3.5	9,737	▲ 14.2
	10月	10,810	4.6	10,930	4.0	611	▲ 23.8	2,693	▲ 11.5	9,268	▲ 15.4
	11月	8,817	▲ 3.2	7,429	▲ 4.5	445	▲ 19.4	1,923	▲ 12.1	8,621	▲ 13.7
	12月	7,669	▲ 2.6	6,890	2.5	399	▲ 2.2	1,614	▲ 3.2	8,385	▲ 11.5
平成27年	1月	8,667	9.6	10,575	13.0	1,142	116.3	2,685	10.4	8,377	▲ 10.3
	2月	8,047	1.0	7,868	7.6	404	7.2	2,141	11.6	8,246	▲ 3.7
	3月										

(注)各年度の( )及び各年度の受給者実人員は月平均の数値。▲は減少を表す。

第7表 公共職業安定所別求職・求人・就職・充足状況(新規学卒者を除きパートタイムを含む)

平成27年2月

項目 所別		月間有効 求職者数	新 規 求職者数	月間有効 求人数	新 規 求人数	就 職 件 数	充足数	有 効 求人倍率	新 規 求人倍率	就職率	充足率	
県央	水戸	原数値 前年同月比	8,452 ▲ 3.6	2,447 6.7	10,497 7.9	4,650 17.9	730 ▲ 7.0	797 ▲ 2.4	1.24 0.13	1.90 0.18	29.8 ▲ 4.4	17.1 ▲ 3.6
	(笠間)	原数値 前年同月比	1,382 ▲ 6.9	452 15.3	790 ▲ 23.9	280 ▲ 47.2	132 17.9	83 ▲ 10.8	0.57 ▲ 0.13	0.62 ▲ 0.73	29.2 0.6	29.6 12.1
	常陸大宮	原数値 前年同月比	1,725 ▲ 1.8	505 9.5	1,386 2.7	526 5.0	201 21.8	124 44.2	0.80 0.03	1.04 ▲ 0.05	39.8 4.0	23.6 6.4
	県央計	原数値 前年同月比	11,559 ▲ 3.7	3,404 8.2	12,673 4.6	5,456 9.7	1,063 0.1	1,004 0.8	1.10 0.09	1.60 0.02	31.2 ▲ 2.5	18.4 ▲ 1.6
県北	日立	原数値 前年同月比	2,674 ▲ 1.2	734 7.2	2,874 3.3	992 ▲ 10.1	234 0.9	239 ▲ 3.6	1.07 0.04	1.35 ▲ 0.26	31.9 ▲ 2.0	24.1 1.6
	高萩	原数値 前年同月比	1,344 ▲ 5.5	389 ▲ 1.8	1,229 15.7	444 3.0	141 ▲ 6.0	118 15.7	0.91 0.16	1.14 0.05	36.2 ▲ 1.7	26.6 2.9
	県北計	原数値 前年同月比	4,018 ▲ 2.7	1,123 3.9	4,103 6.7	1,436 ▲ 6.4	375 ▲ 1.8	357 2.0	1.02 0.09	1.28 ▲ 0.14	33.4 ▲ 1.9	24.9 2.1
県南	土浦	原数値 前年同月比	6,741 2.6	1,872 13.9	12,458 19.1	4,712 15.6	443 1.1	491 ▲ 9.7	1.85 0.26	2.52 0.04	23.7 ▲ 3.0	10.4 ▲ 2.9
	常総	原数値 前年同月比	2,952 1.7	825 13.6	2,866 4.9	936 ▲ 11.6	252 26.6	232 13.7	0.97 0.03	1.13 ▲ 0.33	30.5 3.1	24.8 5.5
	石岡	原数値 前年同月比	1,911 ▲ 4.9	585 22.1	1,819 1.8	660 ▲ 8.6	163 ▲ 9.4	153 6.3	0.95 0.06	1.13 ▲ 0.38	27.9 ▲ 9.7	23.2 3.3
	龍ヶ崎	原数値 前年同月比	4,427 ▲ 9.7	1,215 7.0	4,085 12.4	1,485 14.2	320 ▲ 12.1	272 6.7	0.92 0.18	1.22 0.08	26.3 ▲ 5.7	18.3 ▲ 1.3
	県南計	原数値 前年同月比	16,031 ▲ 2.2	4,497 12.9	21,228 14.0	7,793 8.9	1,178 ▲ 0.3	1,148 0.1	1.32 0.18	1.73 ▲ 0.07	26.2 ▲ 3.4	14.7 ▲ 1.3
県西	筑西	原数値 前年同月比	2,860 12.8	713 8.0	3,086 5.2	1,239 13.3	244 5.6	257 ▲ 4.5	1.08 ▲ 0.08	1.74 0.08	34.2 ▲ 0.8	20.7 ▲ 3.9
	(下妻)	原数値 前年同月比	1,229 ▲ 1.5	375 4.7	1,506 1.0	514 ▲ 19.6	124 4.2	95 3.3	1.23 0.04	1.37 ▲ 0.41	33.1 ▲ 0.1	18.5 4.1
	古河	原数値 前年同月比	2,573 ▲ 2.3	778 8.5	3,158 25.3	1,569 46.5	207 ▲ 18.8	196 ▲ 6.2	1.23 0.27	2.02 0.53	26.6 ▲ 9.0	12.5 ▲ 7.0
	県西計	原数値 前年同月比	6,662 3.8	1,866 7.6	7,750 11.6	3,322 18.5	575 ▲ 5.0	548 ▲ 3.9	1.16 0.08	1.78 0.16	30.8 ▲ 4.1	16.5 ▲ 3.8
鹿行	常陸鹿嶋	原数値 前年同月比	3,025 ▲ 7.8	927 0.7	3,602 8.4	1,463 36.5	245 ▲ 10.6	265 ▲ 7.0	1.19 0.18	1.58 0.42	26.4 ▲ 3.4	18.1 ▲ 8.5
	鹿行計	原数値 前年同月比	3,025 ▲ 7.8	927 0.7	3,602 8.4	1,463 36.5	245 ▲ 10.6	265 ▲ 7.0	1.19 0.18	1.58 0.42	26.4 ▲ 3.4	18.1 ▲ 8.5
合計	原数値 前年同月比	41,295 ▲ 2.2	11,817 8.7	49,356 10.1	19,470 11.0	3,436 ▲ 1.9	3,322 ▲ 0.8	1.20 0.14	1.65 0.04	29.1 ▲ 3.1	17.1 ▲ 2.0	

項目 地域別		月間有効 求職者数	新 規 求職者数	月間有効 求人数	新 規 求人数	就 職 件 数	充足数	有 効 求人倍率	新 規 求人倍率	就職率	充足率
県央	前年同月比	▲ 3.7	8.2	4.6	9.7	0.1	0.8	0.09	0.02	▲ 2.5	▲ 1.6
	前月比	7.8	2.9	14.4	14.1	24.3	21.1	0.07	0.15	5.4	1.1
県北	前年同月比	▲ 2.7	3.9	6.7	▲ 6.4	▲ 1.8	2.0	0.09	▲ 0.14	▲ 1.9	2.1
	前月比	6.8	▲ 9.6	3.1	▲ 11.8	13.6	16.7	▲ 0.04	▲ 0.03	6.8	6.1
県南	前年同月比	▲ 2.2	12.9	14.0	8.9	▲ 0.3	0.1	0.18	▲ 0.07	▲ 3.4	▲ 1.3
	前月比	6.6	2.5	4.4	▲ 4.8	14.8	14.0	▲ 0.03	▲ 0.14	2.8	2.4
県西	前年同月比	3.8	7.6	11.6	18.5	▲ 5.0	▲ 3.9	0.08	0.16	▲ 4.1	▲ 3.8
	前月比	5.9	▲ 10.2	7.1	34.0	6.5	12.1	0.01	0.59	4.8	▲ 3.2
鹿行	前年同月比	▲ 7.8	0.7	8.4	36.5	▲ 10.6	▲ 7.0	0.18	0.42	▲ 3.4	▲ 8.5
	前月比	2.6	▲ 0.6	9.8	16.1	▲ 2.8	8.6	0.08	0.23	▲ 0.6	▲ 1.3
合計	前年同月比	▲ 2.2	8.7	10.1	11.0	▲ 1.9	▲ 0.8	0.14	0.04	▲ 3.1	▲ 2.0
	前月比	6.6	▲ 1.1	7.5	6.2	14.4	15.5	0.02	0.12	4.0	1.4

(注) ( )は出張所。 ▲は減少を表す。 求人倍率は前年同月及び前月との差。

一般職業紹介状況一覧表(平成27年2月分)

＜ 茨 城 県 ＞

＜季節調整値＞		2月	前月比(P)	当県の位置
1	有効求人倍率(倍)	1.10	0.00	全国22番目
2	新規求人倍率(倍)	1.52	0.00	全国29番目

＜新規＞		2月	前月比(%・P)	前年比(%・P)	備考
3	新規求職(件)	11,817	▲ 1.1	8.7	前年比19ヶ月ぶりに増加
4	新規求人(人)	19,470	6.2	11.0	前年比18ヶ月連続の増加
5	求人倍率(倍)	1.65	0.12	0.04	

＜有効＞		2月	前月比(%・P)	前年比(%・P)	備考
6	有効求職(人)	41,295	6.6	▲ 2.2	前年比19ヶ月連続の減少
7	有効求人(人)	49,356	7.5	10.1	前年比19ヶ月連続の増加
8	求人倍率(倍)	1.20	0.02	0.14	

＜雇用保険＞		2月	前月比(%)	前年比(%)	備考
9	受給資格決定件数(件)	2,141	▲ 20.3	11.6	前年比2ヶ月連続の増加
10	受給者実人員(人)	8,246	▲ 1.6	▲ 3.7	前年比17ヶ月連続の減少

＜茨城県＞		10～12月期	前年同期差(P)
11	完全失業率(%)	3.1	▲ 0.6

注:( )は単位

産業別新規求人状況			
主な産業	2月	前月比(%)	前年比(%)
全産業	19,470	6.2	11.0
建設業	1,401	▲ 3.7	6.1
製造業	2,327	▲ 10.4	2.4
情報通信業	328	▲ 9.1	0.3
運輸業、郵便業	901	▲ 27.3	▲ 19.7
卸売業、小売業	2,562	▲ 5.7	14.6
学術研究、専門技術サービス業	546	3.8	▲ 10.2
宿泊業、飲食サービス業	783	6.4	4.0
生活関連サービス業、娯楽業	1,257	110.6	111.3
教育、学習支援業	358	31.6	30.7
医療、福祉	4,187	10.4	21.8
サービス業	2,952	4.0	9.6

＜ 全 国 ＞

＜季節調整値＞		2月	前月比(P)
12	有効求人倍率(倍)	1.15	0.01
13	新規求人倍率(倍)	1.63	▲ 0.14

＜新規＞		2月	前月比(%・P)	前年比(%・P)
14	新規求職(件)	509,482	▲ 5.4	1.0
15	新規求人(人)	881,491	▲ 6.9	1.7
16	求人倍率(倍)	1.73	▲ 0.03	0.01

＜有効＞		2月	前月比(%・P)	前年比(%・P)
17	有効求職(人)	1,956,321	3.7	▲ 4.8
18	有効求人(人)	2,396,097	5.0	3.9
19	求人倍率(倍)	1.22	0.01	0.10

＜雇用保険＞		2月	前月比(%)	前年比(%)
20	受給資格決定件数(件)	107,809	▲ 14.6	▲ 0.2
21	受給者実人員(人)	415,666	▲ 4.1	▲ 7.5

＜季節調整値＞		2月	前月差	前年差
22	完全失業率(%)	3.5	▲ 0.1	-
23	完全失業者数(万人)	230	▲ 5	-
24	完全失業者数(万人) (原数値)	226	▲ 5	▲ 6

産業別新規求人状況			
主な産業	2月	前月比(%)	前年比(%)
全産業	881,491	▲ 6.9	1.7
建設業	62,180	▲ 10.1	▲ 3.6
製造業	82,187	▲ 9.6	2.6
情報通信業	25,115	▲ 11.5	▲ 10.0
運輸業、郵便業	47,450	▲ 12.4	▲ 2.3
卸売業、小売業	130,456	▲ 9.6	4.1
学術研究、専門技術サービス業	24,317	▲ 8.8	▲ 4.1
宿泊業、飲食サービス業	70,908	▲ 3.7	6.1
生活関連サービス業、娯楽業	36,416	▲ 7.1	3.1
教育、学習支援業	18,413	12.6	20.2
医療、福祉	189,499	▲ 10.0	8.7
サービス業	123,251	▲ 6.9	▲ 6.3

(注) 完全失業率・完全失業者数は総務省統計局「労働力調査」より。茨城県の完全失業率はモデル推計値。  
その他の全国の数値は厚生労働省「職業安定業務統計」・「雇用保険事業月報」より。

【別途資料2】季節調整済有効求人倍率(新規学卒者を除きパートタイムを含む)

西暦	和暦	1月	2月	3月	4月	5月	6月	7月	8月	9月	10月	11月	12月	年計	年度計	備 考
1963	S38	0.71	0.74	0.77	0.90	0.89	0.98	1.07	1.26	1.20	1.28	1.16	1.34	1.02	1.19	オリンピック景気(S37年11月～39年10月)
1964	39	1.27	1.51	1.45	1.46	1.52	1.55	1.52	1.41	1.28	1.33	1.47	1.54	1.44	1.43	
1965	40	1.46	1.37	1.27	1.11	1.17	1.10	1.04	0.93	0.96	0.93	0.83	0.80	1.08	0.95	
1966	41	0.85	0.83	0.93	0.99	1.00	1.03	1.15	1.28	1.36	1.43	1.39	1.43	1.14	1.32	いざなぎ景気(S40年11月～45年7月)
1967	42	1.52	1.64	1.67	1.76	1.75	1.88	1.98	1.84	1.70	1.80	1.79	1.95	1.77	1.84	
1968	43	1.84	1.91	1.91	1.71	1.85	1.80	1.90	1.93	1.85	1.83	1.72	1.83	1.84	1.84	
1969	44	1.86	1.86	1.97	2.18	2.12	2.26	2.35	2.32	2.38	2.45	2.46	2.73	2.24	2.37	
1970	45	2.57	2.44	2.17	2.24	2.41	2.55	2.04	1.97	2.14	2.19	2.15	2.08	2.24	2.11	
1971	46	1.91	1.86	1.89	1.81	1.79	1.71	1.74	1.60	1.41	1.45	1.37	1.28	1.63	1.49	
1972	47	1.28	1.34	1.35	1.45	1.46	1.49	1.51	1.67	1.88	2.03	2.24	2.51	1.66	2.08	別島改造景気(S47年1月～48年11月)
1973	48	2.98	2.94	3.12	3.07	3.11	3.31	3.38	3.38	3.43	3.16	3.30	2.99	3.18	3.11	第1次オイルショック(S48年11月)
1974	49	2.90	2.68	2.73	2.52	2.48	2.05	1.82	1.49	1.51	1.46	1.29	1.18	1.95	1.46	
1975	50	0.96	0.93	0.88	0.75	0.73	0.74	0.76	0.78	0.76	0.81	0.80	0.80	0.81	0.81	
1976	51	0.87	0.95	1.01	1.02	1.07	1.09	1.14	1.09	1.10	1.06	1.04	1.04	1.04	1.07	
1977	52	1.07	1.05	1.04	1.03	0.99	0.92	0.92	0.88	0.93	0.88	0.84	0.85	0.95	0.89	
1978	53	0.83	0.80	0.82	0.86	0.89	0.92	0.91	0.97	0.98	0.95	0.98	1.01	0.91	0.96	
1979	54	1.05	1.03	1.04	1.09	1.14	1.18	1.27	1.23	1.27	1.30	1.30	1.25	1.18	1.24	
1980	55	1.23	1.25	1.30	1.22	1.28	1.18	1.07	1.02	1.05	1.12	1.02	1.03	1.14	1.07	第2次オイルショック(S55年2月)
1981	56	0.98	0.96	0.94	0.96	0.99	1.01	1.12	1.05	1.03	1.01	1.02	1.01	1.01	1.01	
1982	57	1.03	0.99	0.97	0.91	0.89	0.92	0.91	0.89	0.88	0.89	0.88	0.90	0.92	0.89	
1983	58	0.89	0.88	0.83	0.87	0.85	0.83	0.88	0.92	0.97	0.96	0.97	0.97	0.90	0.94	半導体景気(S58年3月～60年6月)
1984	59	0.98	1.02	1.05	1.06	1.06	1.05	1.06	1.08	1.11	1.10	1.06	1.10	1.06	1.09	
1985	60	1.14	1.17	1.13	1.14	1.14	1.15	1.05	1.06	1.04	1.04	1.00	0.98	1.09	1.03	円高不況(S60年7月～61年11月)
1986	61	0.96	0.94	0.91	0.91	0.85	0.82	0.80	0.83	0.84	0.84	0.85	0.88	0.87	0.86	プラザ合意(S60年9月)
1987	62	0.89	0.91	0.93	0.90	0.92	0.95	1.02	1.07	1.11	1.20	1.21	1.27	1.03	1.13	バブル景気(S61年12月～H3年2月)
1988	63	1.31	1.31	1.35	1.44	1.52	1.57	1.57	1.54	1.58	1.61	1.62	1.60	1.50	1.58	
1989	H元	1.63	1.64	1.66	1.70	1.77	1.77	1.78	1.86	1.80	1.83	1.89	1.93	1.77	1.86	
1990	2	1.96	2.05	2.05	2.09	2.09	2.15	2.19	2.17	2.14	2.15	2.21	2.20	2.12	2.16	
1991	3	2.21	2.19	2.20	2.20	2.17	2.22	2.17	2.12	2.00	2.00	1.94	1.95	2.11	2.00	バブル崩壊(H3年2月)
1992	4	1.87	1.76	1.70	1.62	1.59	1.53	1.48	1.45	1.40	1.37	1.31	1.25	1.52	1.36	
1993	5	1.20	1.14	1.10	1.04	1.00	0.95	0.93	0.87	0.85	0.81	0.78	0.75	0.94	0.84	第1次平成不況(H5年10月)
1994	6	0.74	0.72	0.74	0.74	0.74	0.72	0.71	0.72	0.72	0.69	0.66	0.65	0.71	0.70	
1995	7	0.68	0.69	0.72	0.70	0.69	0.68	0.66	0.67	0.68	0.70	0.69	0.74	0.69	0.70	阪神淡路大震災(H7年1月)
1996	8	0.72	0.72	0.71	0.72	0.73	0.73	0.74	0.75	0.76	0.79	0.81	0.80	0.75	0.78	
1997	9	0.82	0.83	0.84	0.82	0.81	0.87	0.85	0.83	0.80	0.80	0.78	0.75	0.82	0.78	震災景気、さざ波景気(H9年5月)
1998	10	0.71	0.68	0.67	0.67	0.65	0.64	0.62	0.61	0.60	0.58	0.57	0.57	0.63	0.60	
1999	11	0.56	0.54	0.55	0.52	0.52	0.51	0.53	0.53	0.53	0.53	0.54	0.56	0.53	0.54	第2次平成不況、デフレ不況(H11年1月)
2000	12	0.56	0.58	0.59	0.61	0.62	0.64	0.64	0.67	0.70	0.72	0.72	0.73	0.65	0.68	IT景気(H12年11月)
2001	13	0.72	0.72	0.70	0.69	0.68	0.67	0.66	0.63	0.59	0.56	0.52	0.51	0.63	0.58	
2002	14	0.50	0.50	0.52	0.51	0.51	0.51	0.51	0.51	0.51	0.52	0.53	0.54	0.52	0.52	第3次平成不況、IT不況(H14年1月)
2003	15	0.55	0.55	0.54	0.56	0.56	0.58	0.59	0.61	0.63	0.65	0.67	0.70	0.60	0.64	
2004	16	0.71	0.72	0.72	0.72	0.71	0.74	0.76	0.81	0.83	0.85	0.87	0.87	0.77	0.81	
2005	17	0.86	0.87	0.89	0.91	0.88	0.86	0.86	0.86	0.85	0.87	0.85	0.87	0.87	0.88	
2006	18	0.90	0.90	0.92	0.91	0.91	0.93	0.94	0.94	0.95	0.95	0.97	0.99	0.94	0.96	
2007	19	0.99	0.99	0.99	1.03	1.04	1.03	1.00	0.98	0.98	0.92	0.93	0.92	0.98	0.97	
2008	20	0.93	0.92	0.94	0.95	0.96	0.92	0.91	0.88	0.84	0.79	0.75	0.71	0.87	0.76	いざなぎ景気(H20年2月)
2009	21	0.61	0.54	0.49	0.46	0.43	0.40	0.39	0.38	0.38	0.39	0.38	0.38	0.43	0.40	サブプライム不況(H21年3月)
2010	22	0.40	0.41	0.44	0.44	0.45	0.47	0.48	0.50	0.52	0.53	0.55	0.56	0.48	0.52	
2011	23	0.59	0.60	0.60	0.61	0.61	0.62	0.64	0.67	0.68	0.72	0.74	0.74	0.65	0.69	東日本大震災(H23年3月)
2012	24	0.75	0.76	0.77	0.80	0.82	0.82	0.83	0.81	0.81	0.79	0.79	0.78	0.79	0.80	
2013	25	0.78	0.79	0.78	0.77	0.77	0.79	0.81	0.83	0.84	0.87	0.90	0.93	0.82	0.87	
2014	26	0.95	0.97	1.01	1.04	1.05	1.07	1.06	1.07	1.07	1.07	1.09	1.11	1.05		
2015	27	1.10	1.10													

(注1) 季節調整法はセンサス局法Ⅱ(X-12-ARIMA)による。なお、平成26年12月以前の数値は、平成27年1月分公表時に新季節指数により改訂されている。

(注2) 平成27年1月分公表時に新季節指数により改訂となった有効求人倍率は下線で示している。

## 平成27年2月分 都道府県別有効求人倍率(季節調整値)

都道府県	有効求人倍率	対前月差
全国	1.15	0.01
北海道	0.89	-0.03
青森	0.83	-0.01
岩手	1.11	-0.02
宮城	1.33	-0.02
秋田	0.99	-0.04
山形	1.21	-0.03
福島	1.51	-0.03
茨城	1.10	0.00
栃木	0.98	0.02
群馬	1.18	0.01
埼玉	0.80	-0.01
千葉	0.95	0.05
東京	1.66	-0.01
神奈川	0.90	0.01
新潟	1.24	0.02
富山	1.46	0.02
石川	1.51	-0.01
福井	1.55	0.00
山梨	0.95	0.00
長野	1.21	-0.02
岐阜	1.46	0.09
静岡	1.13	0.00
愛知	1.55	0.00
三重	1.30	0.02
滋賀	1.00	0.00
京都	1.09	-0.02
大阪	1.15	0.00
兵庫	0.94	-0.01
奈良	0.88	-0.02
和歌山	0.98	-0.02
鳥取	1.08	0.05
島根	1.11	-0.05
岡山	1.44	0.02
広島	1.36	-0.01
山口	1.10	-0.01
徳島	1.07	-0.01
香川	1.34	0.00
愛媛	1.13	0.03
高知	0.82	-0.01
福岡	1.05	0.00
佐賀	0.87	0.00
長崎	0.93	0.04
熊本	1.05	0.00
大分	0.99	0.02
宮崎	0.97	0.00
鹿児島	0.85	0.05
沖縄	0.78	0.02

順位	都道府県	有効求人倍率
1	東京	1.66
2	福井	1.55
	愛知	1.55
4	福島	1.51
5	石川	1.51
6	富山	1.46
	岐阜	1.46
8	岡山	1.44
9	広島	1.36
10	香川	1.34
11	宮城	1.33
12	三重	1.30
13	新潟	1.24
14	山形	1.21
	長野	1.21
16	群馬	1.18
17	大阪	1.15
18	静岡	1.13
	愛媛	1.13
20	岩手	1.11
	島根	1.11
22	茨城	1.10
	山口	1.10
24	京都	1.09
25	鳥取	1.08
26	徳島	1.07
27	福岡	1.05
	熊本	1.05
29	滋賀	1.00
30	秋田	0.99
	大分	0.99
32	栃木	0.98
	和歌山	0.98
34	宮崎	0.97
35	千葉	0.95
	山梨	0.95
37	兵庫	0.94
38	長崎	0.93
39	神奈川	0.90
40	北海道	0.89
41	奈良	0.88
42	佐賀	0.87
43	鹿児島	0.85
44	青森	0.83
45	高知	0.82
46	埼玉	0.80
47	沖縄	0.78

地域別	有効求人倍率	対前月差
北海道	0.89	-0.03
東北	1.18	-0.02
南関東	1.21	0.01
北関東・甲信	1.10	0.00
北陸	1.38	0.01
東海	1.39	0.02
近畿	1.06	0.00
中国	1.28	0.00
四国	1.11	0.01
九州	0.96	0.01