

平成26年5月2日(金)
午前11時00分解禁

【照会先】

茨城労働局職業安定部職業安定課
課長 森田 伸二
地方労働市場情報官 清水 いずみ
電話 029-224-6218

県内の雇用情勢の概況(平成26年3月内容)

有効求人倍率は、1.00倍で、前月に比べて0.04ポイント上回りました。
新規求人倍率は、1.53倍で、前月と同率になりました。
県内の雇用情勢は、一部に厳しさが見られるものの、改善が進んでいます。

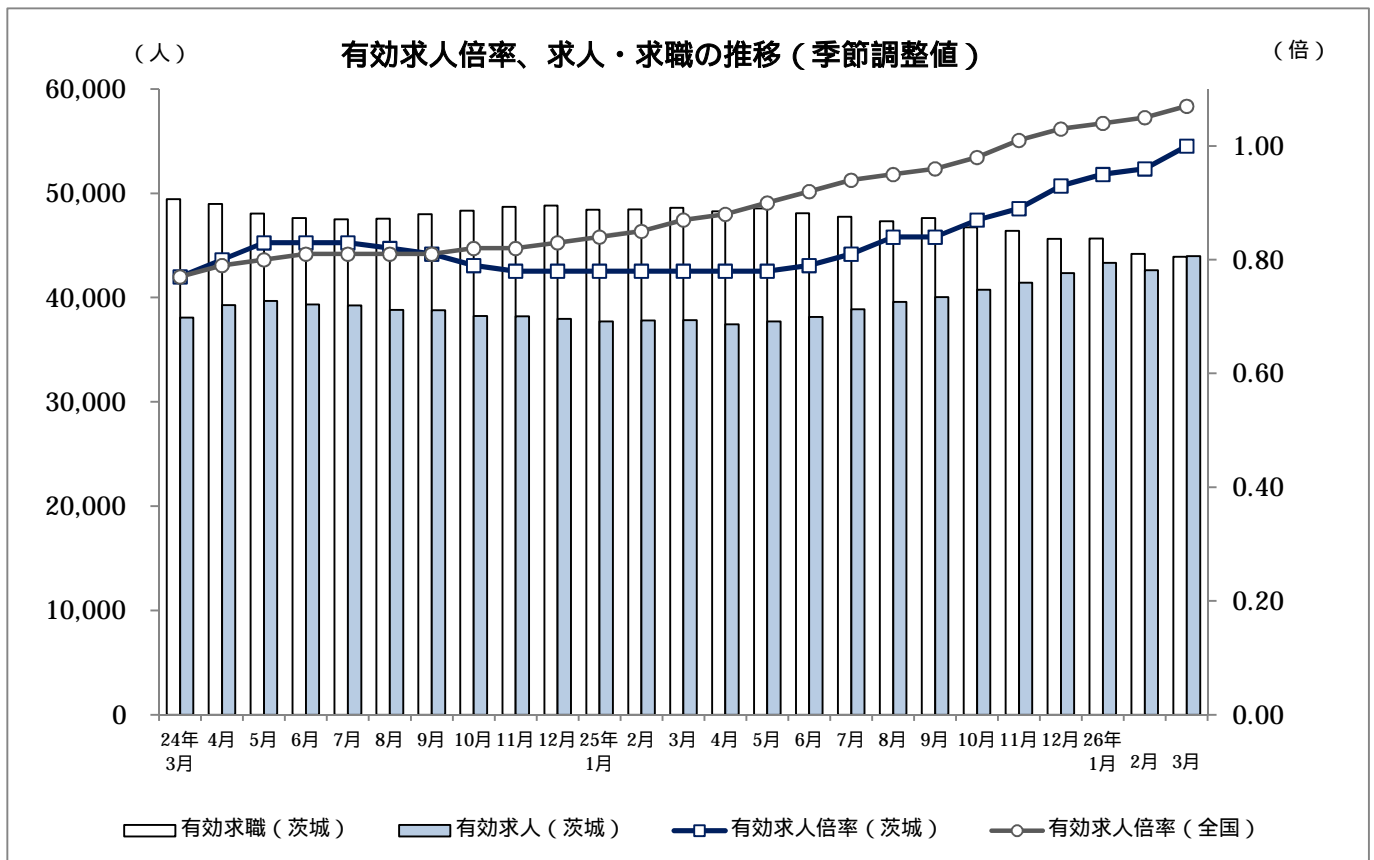
(注：求人倍率は季節調整値)

1 求人倍率

有効求人倍率は、1.00倍で、前月を0.04ポイント上回り6ヶ月連続の上昇となりました。

新規求人倍率は、1.53倍で、前月と同率になりました。

原数値では、有効求人倍率が1.05倍(前年同月差0.23ポイント増加)、新規求人倍率が1.36倍(同0.28ポイント増加)となりました。



(注)月別の数値は季節調整値です。なお、平成25年12月以前の数値は、平成26年1月分公表時に新季節指数により改訂されています。

2 求人の動き

新規求人数は16,624人で、前年同月比15.6%増と7ヶ月連続の増加となりました。

新規求人数を雇用形態別にみると、パートタイムを除く常用の求人は前年同月比10.8%の増加、常用的パートタイムの求人も同19.5%の増加となりました。

なお、正社員求人は同8.0%の増加となりました。

新規求人数を産業別でみると増加となった主な産業は、「サービス業」(前年同月比42.2%増)、「生活関連サービス業、娯楽業」(同36.3%増)、「宿泊業、飲食サービス業」(同33.0%増)などです。

一方、前年同月との比較で減少となった主な産業は、「情報通信業」(前年同月比23.2%減)です。

有効求人数は、47,248人と、前年同月比16.3%増と8ヶ月連続の増加となりました。

3 求職の動き

新規求職者申込件数は12,227件で、前年同月比7.8%減と8ヶ月連続の減少となりました。

新規求職を雇用形態別にみると、パートタイムを除く常用が前年同月比9.3%の減少、常用的パートタイムは同4.3%の減少となりました。

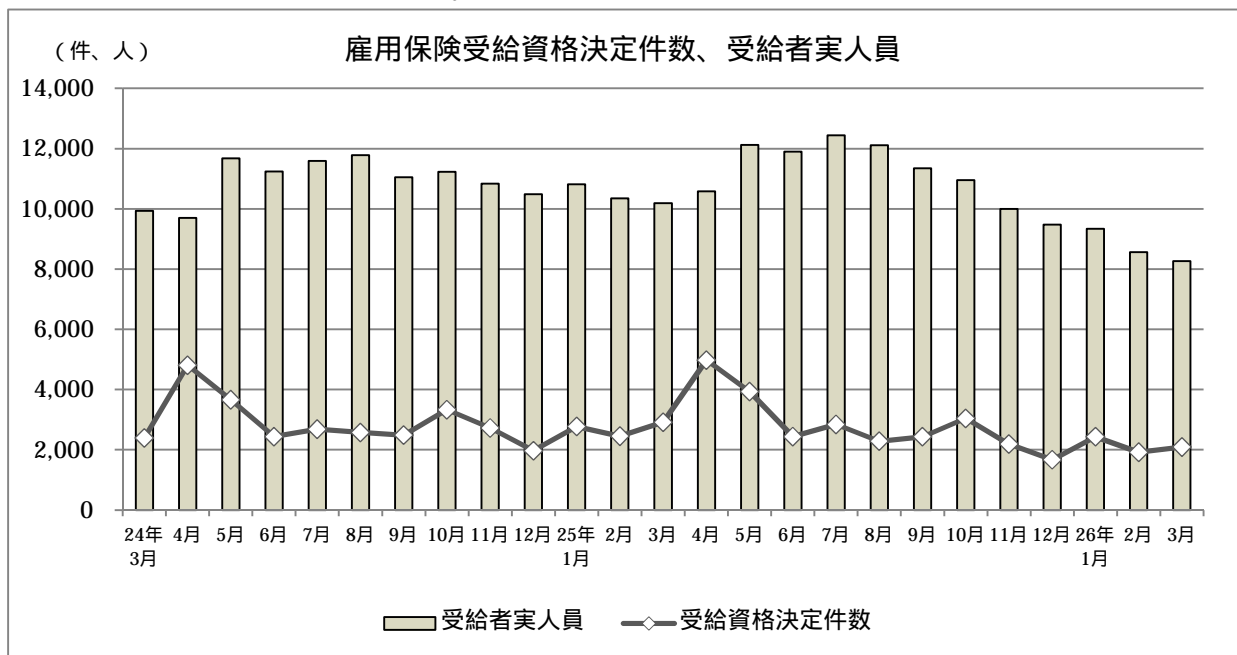
有効求職者数は45,083人で、前年同月比9.5%減と8ヶ月連続の減少となりました。

4 失業の動き

失業の動きを雇用保険業務でみると、雇用保険失業給付受給資格決定件数は2,090件で、前年同月比28.3%減と8ヶ月連続の減少となりました。

雇用保険受給者実人員は、8,263人で、前年同月比18.9%減と6ヶ月連続の減少となりました。

雇用保険被保険者資格喪失者数のうち事業主都合離職者数は527人で、前年同月比53.3%減と6ヶ月連続の減少となりました。



5 全国の動き

厚生労働省発表の平成26年3月の全国平均の有効求人倍率は1.07倍で、前月と比べて0.02ポイント上回りました。

新規求人倍率は1.66倍で、前月に比べて0.01ポイント下回りました。

(注：求人倍率は季節調整値)

一般職業紹介状況推移(新規学卒者を除きパートタイムを含む)

	月間有効求職者数		月間有効求人数		有効求人倍率		新規求職申込件数		新規求人数		新規求人倍率		就職件数
	季節調整値	原数値	季節調整値	原数値	季節調整値	原数値	季節調整値	原数値	季節調整値	原数値	季節調整値	原数値	原数値
	(人)	(人)	(人)	(人)	(倍)	(倍)	(件)	(件)	(人)	(人)	(倍)	(倍)	(件)
平成20年度	-	42,093	-	32,089	-	0.76	-	11,656	-	11,755	-	1.01	3,115
平成21年度	-	57,443	-	23,122	-	0.40	-	13,517	-	9,406	-	0.70	3,380
平成22年度	-	53,284	-	27,904	-	0.52	-	12,977	-	11,165	-	0.86	3,638
平成23年度	-	50,842	-	35,121	-	0.69	-	12,781	-	13,613	-	1.07	3,834
平成24年度	-	48,253	-	38,569	-	0.80	-	11,967	-	14,362	-	1.20	3,862
25年 1月	48,416	44,049	37,722	37,166	0.78	0.84	11,927	12,553	13,581	14,445	1.14	1.15	3,054
2月	48,447	46,127	37,804	39,516	0.78	0.86	12,080	12,558	14,635	16,215	1.21	1.29	3,453
3月	48,600	49,817	37,831	40,609	0.78	0.82	12,070	13,264	14,243	14,375	1.18	1.08	4,945
4月	48,281	52,399	37,421	37,174	0.78	0.71	11,709	15,597	13,192	13,013	1.13	0.83	4,353
5月	48,537	52,638	37,713	36,182	0.78	0.69	11,885	12,985	14,139	13,977	1.19	1.08	3,921
6月	48,080	50,397	38,134	35,735	0.79	0.71	11,703	10,857	14,565	12,920	1.24	1.19	3,677
7月	47,747	49,421	38,871	37,212	0.81	0.75	11,847	11,578	14,568	14,644	1.23	1.26	3,921
8月	47,317	47,265	39,597	38,489	0.84	0.81	11,467	10,382	14,839	15,025	1.29	1.45	3,180
9月	47,620	47,274	40,053	40,783	0.84	0.86	11,802	11,649	14,986	15,174	1.27	1.30	3,822
10月	46,745	47,273	40,757	42,530	0.87	0.90	11,331	11,874	15,067	16,172	1.33	1.36	4,117
11月	46,396	44,877	41,427	42,805	0.89	0.95	11,500	9,645	15,542	15,954	1.35	1.65	3,625
12月	45,642	40,394	42,355	41,048	0.93	1.02	11,316	7,715	15,893	13,302	1.40	1.72	3,119
26年 1月	45,673	41,512	43,325	42,701	0.95	1.03	11,750	12,365	16,419	17,453	1.40	1.41	3,322
2月	44,188	42,222	42,617	44,837	0.96	1.06	10,354	10,868	15,793	17,544	1.53	1.61	3,504
3月	43,915	45,083	43,980	47,248	1.00	1.05	11,110	12,227	16,948	16,624	1.53	1.36	5,056
4月													
5月													
6月													
7月													
8月													
9月													
10月													
11月													
12月													

平成20年度	-	前年度比 8.6	-	前年度比 14.3	-	0.21	-	前年度比 13.2	-	前年度比 13.8	-	0.31	前年度比 3.7
平成21年度	-	36.5	-	27.9	-	0.36	-	16.0	-	20.0	-	0.31	8.5
平成22年度	-	7.2	-	20.7	-	0.12	-	4.0	-	18.7	-	0.16	7.6
平成23年度	-	4.6	-	25.9	-	0.17	-	1.5	-	21.9	-	0.21	5.4
平成24年度	-	5.1	-	9.8	-	0.11	-	6.4	-	5.5	-	0.13	0.7
25年 1月	前月比 0.8	前年比 1.7	前月比 0.6	前年比 3.2	前月差 0.00	前年差 0.04	前月比 0.9	前年比 2.0	前月比 0.9	前年比 3.9	前月差 0.00	前年差 0.02	前年比 0.8
2月	0.1	3.2	0.2	0.1	0.00	0.03	1.3	6.4	7.8	0.9	0.07	0.07	8.5
3月	0.3	2.7	0.1	0.9	0.00	0.02	0.1	2.6	2.7	1.2	0.03	0.01	0.8
4月	0.7	0.8	1.1	4.2	0.00	0.02	3.0	2.6	7.4	7.7	0.05	0.10	7.4
5月	0.5	0.6	0.8	4.9	0.00	0.04	1.5	1.2	7.2	7.6	0.06	0.07	9.0
6月	0.9	0.3	1.1	3.8	0.01	0.03	1.5	6.3	3.0	1.3	0.05	0.06	9.1
7月	0.7	1.2	1.9	0.7	0.02	0.02	1.2	5.4	0.0	3.5	0.01	0.03	1.4
8月	0.9	0.8	1.9	1.5	0.03	0.01	3.2	6.3	1.9	1.0	0.06	0.08	4.8
9月	0.6	0.6	1.2	3.5	0.00	0.03	2.9	1.0	1.0	6.8	0.02	0.09	0.7
10月	1.8	3.5	1.8	6.2	0.03	0.08	4.0	8.1	0.5	9.4	0.06	0.22	1.4
11月	0.7	5.2	1.6	6.8	0.02	0.10	1.5	7.4	3.2	4.3	0.02	0.18	0.5
12月	1.6	6.6	2.2	12.1	0.04	0.17	1.6	5.1	2.3	16.7	0.05	0.32	3.6
26年 1月	0.1	5.8	2.3	14.9	0.02	0.19	3.8	1.5	3.3	20.8	0.00	0.26	8.8
2月	3.3	8.5	1.6	13.5	0.01	0.20	11.9	13.5	3.8	8.2	0.13	0.32	1.5
3月	0.6	9.5	3.2	16.3	0.04	0.23	7.3	7.8	7.3	15.6	0.00	0.28	2.2
4月													
5月													
6月													
7月													
8月													
9月													
10月													
11月													
12月													

(注)季節調整法は、センサス局法 (X - 12-ARIMA)による。なお、平成25年12月以前の数値は、平成26年1月分公表時に新季節指数により改訂されています。

は減少を表しています。

年度の数値は月平均のもの。

第1表 一般職業紹介状況(新規学卒者を除きパートタイムを含む)

平成26年3月

項目	年月	26年	26年	25年	対前月増	対前年同
		3月	2月	3月	減率、差 (%、ポイント)	増減率、差 (%、ポイント)
全数	1 月間有効求職者数 (人)	45,083	42,222	49,817	6.8	9.5
	2 新規求職申込件数 (件)	12,227	10,868	13,264	12.5	7.8
	3 月間有効求人数 (人)	47,248	44,837	40,609	5.4	16.3
	4 新規求人数 (人)	16,624	17,544	14,375	5.2	15.6
	5 就職件数 (件)	5,056	3,504	4,945	44.3	2.2
	6 充足数 (人)	4,826	3,348	4,788	44.1	0.8
	7 有効求人倍率(3/1) (倍)	1.05	1.06	0.82	0.01	0.23
	季節調整値	1.00	0.96	0.78	0.04	0.22
	8 新規求人倍率(4/2) (倍)	1.36	1.61	1.08	0.25	0.28
	季節調整値	1.53	1.53	1.18	0.00	0.35
	9 就職率(5/2×100) (%)	41.4	32.2	37.3	9.2	4.1
	10 充足率(6/4×100) (%)	29.0	19.1	33.3	9.9	4.3
	常用	11 月間有効求職者数 (人)	44,893	42,038	49,628	6.8
12 新規求職申込件数 (件)		12,173	10,822	13,208	12.5	7.8
13 月間有効求人数 (人)		42,582	40,372	37,521	5.5	13.5
14 新規求人数 (人)		14,915	15,730	13,057	5.2	14.2
15 就職件数 (件)		4,604	3,177	4,573	44.9	0.7
16 充足数 (人)		4,398	3,048	4,447	44.3	1.1
17 有効求人倍率(13/11) (倍)		0.95	0.96	0.76	0.01	0.19
18 新規求人倍率(14/12) (倍)		1.23	1.45	0.99	0.22	0.24
19 就職率(15/12×100) (%)		37.8	29.4	34.6	8.4	3.2
20 充足率(16/14×100) (%)		29.5	19.4	34.1	10.1	4.6

(注) 1 季節調整法はセンサス局法 (X-12-ARIMA) による。なお、平成25年12月以前の数値は、平成26年1月分公表時に新
 季節指数により改訂されている。
 2 は減少である。

第2表 雇用形態別常用職業紹介状況(新規学卒者を除く)

平成26年3月

項目		年月	26年	26年	25年	対前月増	対前年同
		3月	3月	2月	3月	減率、差 (%、ポイント)	増減率、差 (%、ポイント)
パート タイムを 除く 常用	1 月間有効求職者数 (人)	31,388	29,554	35,628	6.2	11.9	
	2 新規求職申込件数 (件)	8,536	7,713	9,409	10.7	9.3	
	3 月間有効求人数 (人)	26,376	25,538	23,529	3.3	12.1	
	4 新規求人数 (人)	8,829	9,711	7,966	9.1	10.8	
	5 就職件数 (件)	2,965	2,140	2,929	38.6	1.2	
	6 充足数 (人)	2,847	2,042	2,841	39.4	0.2	
	7 有効求人倍率(3/1) (倍)	0.84	0.86	0.66	0.02	0.18	
	8 新規求人倍率(4/2) (倍)	1.03	1.26	0.85	0.23	0.18	
	9 就職率(5/2×100) (%)	34.7	27.7	31.1	7.0	3.6	
	10 充足率(6/4×100) (%)	32.2	21.0	35.7	11.2	3.5	
正社員	11 月間有効求人数 (人)	18,610	18,027	17,516	3.2	6.2	
	12 新規求人数 (人)	6,200	6,606	5,740	6.1	8.0	
	13 就職件数 (件)	1,794	1,602	1,804	12.0	0.6	
	14 充足数 (人)	1,706	1,528	1,727	11.6	1.2	
	15 有効求人倍率(11/1) (倍)	0.59	0.61	0.49	0.02	0.10	
	16 充足率 (%)	27.5	23.1	30.1	4.4	2.6	
常用 的 パート タイム	17 月間有効求職者数 (人)	13,505	12,484	14,000	8.2	3.5	
	18 新規求職申込件数 (件)	3,637	3,109	3,799	17.0	4.3	
	19 月間有効求人数 (人)	16,206	14,834	13,992	9.2	15.8	
	20 新規求人数 (人)	6,086	6,019	5,091	1.1	19.5	
	21 就職件数 (件)	1,639	1,037	1,644	58.1	0.3	
	22 充足数 (人)	1,551	1,006	1,606	54.2	3.4	
	23 有効求人倍率(19/17) (倍)	1.20	1.19	1.00	0.01	0.20	
	24 新規求人倍率(20/18) (倍)	1.67	1.94	1.34	0.27	0.33	
	25 就職率(21/18×100) (%)	45.1	33.4	43.3	11.7	1.8	
	26 充足率(22/20×100) (%)	25.5	16.7	31.5	8.8	6.0	

(注) 1 は減少である。

2 正社員の有効求人倍率は正社員の月間有効求人数をパートタイムを除く常用の月間有効求職者数で除して算出しているが、パートタイムを除く常用の月間有効求職者数には派遣労働者や契約社員を希望する者も含まれるため、厳密な意味での正社員有効求人倍率より低い値となる。

第3表 主要産業別、規模別一般新規求人状況

主要産業別、規模別一般新規求人状況(新規学卒者を除く)		平成26年3月				
産業・規模		全数	パートを除く	常用	臨時・季節	パートタイム
新規 求人 数 (人)	合計	16,624	9,705	8,829	876	6,919
	D 建設業	1,215	1,070	1,056	14	145
	E 製造業	2,067	1,413	1,255	158	654
	G 情報通信業	321	303	277	26	18
	H 運輸業、郵便業	1,200	904	796	108	296
	I 卸売業、小売業	2,035	887	868	19	1,148
	L 学術研究、専門・技術サービス業	496	350	326	24	146
	M 宿泊業、飲食サービス業	968	276	276	0	692
	N 生活関連サービス業、娯楽業	928	356	355	1	572
	O 教育、学習支援業	403	112	110	2	291
	P 医療、福祉	3,072	1,733	1,695	38	1,339
	R サービス業(他に分類されないもの)	2,564	1,747	1,300	447	817
	(規模別)					
	29人以下	10,324	6,041	5,464	577	4,283
30～99人	4,259	2,416	2,260	156	1,843	
100～299人	1,431	858	779	79	573	
300～499人	304	238	218	20	66	
500～999人	151	80	66	14	71	
1,000人以上	155	72	42	30	83	
対 前 年 同 月 比	合計	15.6	15.2	10.8	92.1	16.2
	D 建設業	3.9	9.3	9.2	17.6	72.6
	E 製造業	26.0	31.8	24.0	163.3	14.9
	G 情報通信業	23.2	20.7	25.5	160.0	50.0
	H 運輸業、郵便業	11.0	11.1	1.8	237.5	10.9
	I 卸売業、小売業	6.9	13.3	13.2	18.8	2.4
	L 学術研究、専門・技術サービス業	19.5	19.9	24.9	22.6	18.7
	M 宿泊業、飲食サービス業	33.0	71.4	71.4	-	22.0
	N 生活関連サービス業、娯楽業	36.3	10.2	16.0	94.1	59.8
	O 教育、学習支援業	5.8	12.5	12.7	0.0	15.0
	P 医療、福祉	6.6	4.0	3.4	35.7	10.2
	R サービス業(他に分類されないもの)	42.2	62.5	49.8	115.9	12.2
	(規模別)					
	29人以下	20.0	16.2	10.7	118.6	25.8
30～99人	8.3	10.7	8.0	73.3	5.3	
100～299人	19.0	18.5	20.4	2.6	19.6	
300～499人	27.4	9.7	8.5	25.0	67.3	
500～999人	20.8	81.8	73.7	133.3	12.3	
1,000人以上	74.2	35.8	16.0	900.0	130.6	

主要産業における対前年同月比の推移(新規学卒者を除く)

産 業	25年										26年		
	4月	5月	6月	7月	8月	9月	10月	11月	12月	1月	2月	3月	
合計	7.7	7.6	1.3	3.5	1.0	6.8	9.4	4.3	16.7	20.8	8.2	15.6	
D 建設業	3.1	13.1	6.7	15.7	0.6	6.5	5.1	0.4	10.5	8.1	2.8	3.9	
E 製造業	8.8	15.9	1.5	7.0	9.0	4.8	10.9	24.2	17.9	33.4	27.9	26.0	
G 情報通信業	18.0	21.2	2.8	19.3	5.6	7.1	19.0	2.3	7.7	18.6	11.4	23.2	
H 運輸業、郵便業	17.4	7.8	5.5	3.4	7.1	25.5	1.7	18.2	39.0	0.2	5.7	11.0	
I 卸売業、小売業	7.2	9.0	11.2	16.1	18.3	17.6	22.5	13.8	55.4	20.7	12.8	6.9	
L 学術研究、専門・技術サービス業	31.6	34.9	18.0	6.0	1.1	40.7	15.3	19.2	20.1	32.0	15.8	19.5	
M 宿泊業、飲食サービス業	4.9	10.8	19.5	6.5	20.1	3.4	6.7	5.6	1.9	4.9	32.1	33.0	
N 生活関連サービス業、娯楽業	7.2	22.8	5.6	20.9	8.7	0.0	0.7	14.7	11.3	3.3	20.2	36.3	
O 教育、学習支援業	27.5	14.5	12.4	6.5	22.0	10.0	13.4	23.7	10.9	51.1	19.4	5.8	
P 医療、福祉	5.8	3.7	10.2	11.9	3.2	4.9	5.0	16.8	9.3	20.2	0.1	6.6	
R サービス業(他に分類されないもの)	14.2	20.2	13.9	51.2	19.9	35.0	41.5	57.8	38.9	51.1	58.3	42.2	

(注) 平成19年11月改定の「日本標準産業分類」に基づく区分により表章したもの。 ーは減少を表す。

第4表 産業別一般新規求人状況(パートを含み、新規学卒者を除く)

産 業	平成26年3月				
	平成26年 3月	平成26年 2月	平成25年 3月	対前月 増減率(%)	対前年同月 増減率(%)
合 計	16,624	17,544	14,375	5.2	15.6
A, B 農、林、漁業(01~04)	98	141	133	30.5	26.3
C 鉱業、採石業、砂利採取業(05)	3	7	7	57.1	57.1
D 建設業(06~08)	1,215	1,320	1,264	8.0	3.9
06 総合工事業	768	770	722	0.3	6.4
E 製造業(09~32)	2,067	2,272	1,641	9.0	26.0
09 食料品製造業	588	641	539	8.3	9.1
10 飲料・たばこ・飼料製造業	14	17	28	17.6	50.0
11 繊維工業	68	37	38	83.8	78.9
12 木材・木製品製造業(家具を除く)	30	54	44	44.4	31.8
13 家具・装備品製造業	9	26	15	65.4	40.0
14 パルプ・紙・紙加工品製造業	36	54	58	33.3	37.9
15 印刷・同関連業	81	32	45	153.1	80.0
16 化学工業	94	82	40	14.6	135.0
17 石油製品・石炭製品製造業	6	4	7	50.0	14.3
18 プラスチック製品製造業(別掲を除く)	174	144	125	20.8	39.2
19 ゴム製品製造業	19	56	20	66.1	5.0
21 窯業・土石製品製造業	87	91	68	4.4	27.9
22 鉄鋼業	30	41	40	26.8	25.0
23 非鉄金属製造業	37	52	19	28.8	94.7
24 金属製品製造業	234	264	164	11.4	42.7
25 はん用機械器具製造業	53	146	73	63.7	27.4
26 生産用機械器具製造業	98	67	76	46.3	28.9
27 業務用機械器具製造業	54	47	42	14.9	28.6
28 電子部品・デバイス・電子回路製造業	71	45	37	57.8	91.9
29 電気機械器具製造業	83	128	55	35.2	50.9
30 情報通信機械器具製造業	34	20	12	70.0	183.3
31 輸送用機械器具製造業	128	157	47	18.5	172.3
25~31< 輸出型産業 小計 >	521	610	342	14.6	52.3
20, 32 その他の製造業	39	67	49	41.8	20.4
F 電気・ガス・熱供給・水道業(33~36)	25	26	15	3.8	66.7
G 情報通信業(37~41)	321	327	418	1.8	23.2
39 情報サービス業	283	293	365	3.4	22.5
H 運輸業、郵便業(42~49)	1,200	1,122	1,081	7.0	11.0
I 卸売業、小売業(50~61)	2,035	2,236	1,904	9.0	6.9
50~55 卸売業	511	584	435	12.5	17.5
56~61 小売業	1,524	1,652	1,469	7.7	3.7
J 金融業、保険業(62~67)	144	99	63	45.5	128.6
K 不動産業、物品賃貸業(68~70)	249	271	230	8.1	8.3
L 学術研究、専門・技術サービス業(71~74)	496	608	415	18.4	19.5
M 宿泊業、飲食サービス業(75~77)	968	753	728	28.6	33.0
76 飲食店	792	553	608	43.2	30.3
N 生活関連サービス業、娯楽業(78~80)	928	595	681	56.0	36.3
O 教育、学習支援業(81、82)	403	274	381	47.1	5.8
P 医療、福祉(83~85)	3,072	3,439	2,882	10.7	6.6
83 医療業	1,197	1,257	1,159	4.8	3.3
85 社会保険・社会福祉・介護事業	1,857	2,148	1,684	13.5	10.3
Q 複合サービス事業(86、87)	120	116	84	3.4	42.9
R サービス業(他に分類されないもの)(88~96)	2,564	2,693	1,803	4.8	42.2
91 職業紹介・労働者派遣業	1,118	1,248	554	10.4	101.8
92 その他の事業サービス業	1,069	1,068	881	0.1	21.3
S、T 公務(他に分類されるものを除く)・その他(97・98・99)	716	1,245	645	42.5	11.0

(注)平成19年11月改定の「日本標準産業分類」に基づく区分により表章したものを。 は減少を表す。

第5表 正社員求人・求職の状況

	全体の有効求人倍率 (原数値)	正社員 有効求人 倍率	有効求人人数			構成比(%)		有効求職者数		
			合計	正社員	パート、 派遣、契約 社員等	正社員	パート、 派遣、契約 社員等	合計	常用 フルタイム	パート、 臨時・季節
22年度	0.52	0.31	334,846	145,300	189,546	43.4	56.6	639,404	463,774	175,630
23年度	0.69	0.47	421,456	201,304	220,152	47.8	52.2	610,098	429,637	180,461
24年度	0.80	0.53	462,822	215,931	246,891	46.7	53.3	579,036	408,196	170,840
24年4月	0.73	0.50	38,803	18,632	20,171	48.0	52.0	52,831	37,046	15,785
5月	0.73	0.52	38,041	18,837	19,204	49.5	50.5	52,309	36,287	16,022
6月	0.74	0.52	37,143	18,157	18,986	48.9	51.1	50,250	34,986	15,264
7月	0.77	0.53	37,474	18,255	19,219	48.7	51.3	48,817	34,211	14,606
8月	0.80	0.53	37,917	18,054	19,863	47.6	52.4	47,660	33,801	13,859
9月	0.83	0.55	39,409	18,391	21,018	46.7	53.3	47,577	33,479	14,098
10月	0.82	0.54	40,064	18,477	21,587	46.1	53.9	49,006	34,410	14,596
11月	0.85	0.55	40,069	18,301	21,768	45.7	54.3	47,344	33,266	14,078
12月	0.85	0.54	36,611	16,721	19,890	45.7	54.3	43,249	30,686	12,563
25年1月	0.84	0.54	37,166	17,024	20,142	45.8	54.2	44,049	31,380	12,669
2月	0.86	0.53	39,516	17,566	21,950	44.5	55.5	46,127	33,016	13,111
3月	0.82	0.49	40,609	17,516	23,093	43.1	56.9	49,817	35,628	14,189
4月	0.71	0.44	37,174	16,242	20,932	43.7	56.3	52,399	36,862	15,537
5月	0.69	0.44	36,182	15,957	20,225	44.1	55.9	52,638	36,604	16,034
6月	0.71	0.44	35,735	15,574	20,161	43.6	56.4	50,397	35,064	15,333
7月	0.75	0.46	37,212	15,907	21,305	42.7	57.3	49,421	34,795	14,626
8月	0.81	0.49	38,489	16,339	22,150	42.5	57.5	47,265	33,534	13,731
9月	0.86	0.51	40,783	16,967	23,816	41.6	58.4	47,274	33,176	14,098
10月	0.90	0.53	42,530	17,372	25,158	40.8	59.2	47,273	32,870	14,403
11月	0.95	0.55	42,805	17,030	25,775	39.8	60.2	44,877	31,176	13,701
12月	1.02	0.58	41,048	16,408	24,640	40.0	60.0	40,394	28,274	12,120
26年1月	1.03	0.59	42,701	17,221	25,480	40.3	59.7	41,512	28,968	12,544
2月	1.06	0.61	44,837	18,027	26,810	40.2	59.8	42,222	29,554	12,668
3月	1.05	0.59	47,248	18,610	28,638	39.4	60.6	45,083	31,388	13,695

前年同月比(差・増減率)

24年4月	0.18	0.13	26.6	26.3	27.0	0.1	0.1	4.4	6.5	0.9
5月	0.19	0.13	25.5	22.2	28.8	1.3	1.3	7.0	7.9	4.9
6月	0.18	0.11	19.4	14.5	24.4	2.1	2.1	10.3	10.3	10.3
7月	0.17	0.11	18.8	17.1	20.4	0.7	0.7	7.9	8.0	7.5
8月	0.15	0.08	13.1	9.8	16.3	1.5	1.5	7.5	7.4	7.7
9月	0.13	0.07	10.5	7.7	13.1	1.2	1.2	6.1	5.9	6.4
10月	0.07	0.04	5.3	4.3	6.2	0.5	0.5	3.8	3.1	5.3
11月	0.06	0.04	3.6	4.9	2.6	0.6	0.6	2.8	1.9	5.0
12月	0.05	0.01	3.2	1.2	5.0	0.9	0.9	2.1	1.1	4.4
25年1月	0.04	0.00	3.2	1.1	7.1	2.0	2.0	1.7	1.0	3.4
2月	0.03	0.02	0.1	5.0	4.5	2.4	2.4	3.2	2.5	4.9
3月	0.02	0.03	0.9	6.8	4.1	2.7	2.7	2.7	2.0	4.2
4月	0.02	0.06	4.2	12.8	3.8	4.3	4.3	0.8	0.5	1.6
5月	0.04	0.08	4.9	15.3	5.3	5.4	5.4	0.6	0.9	0.1
6月	0.03	0.08	3.8	14.2	6.2	5.3	5.3	0.3	0.2	0.5
7月	0.02	0.07	0.7	12.9	10.9	6.0	6.0	1.2	1.7	0.1
8月	0.01	0.04	1.5	9.5	11.5	5.1	5.1	0.8	0.8	0.9
9月	0.03	0.04	3.5	7.7	13.3	5.1	5.1	0.6	0.9	0.0
10月	0.08	0.01	6.2	6.0	16.5	5.3	5.3	3.5	4.5	1.3
11月	0.10	0.00	6.8	6.9	18.4	5.9	5.9	5.2	6.3	2.7
12月	0.17	0.04	12.1	1.9	23.9	5.7	5.7	6.6	7.9	3.5
26年1月	0.19	0.05	14.9	1.2	26.5	5.5	5.5	5.8	7.7	1.0
2月	0.20	0.08	13.5	2.6	22.1	4.3	4.3	8.5	10.5	3.4
3月	0.23	0.10	16.3	6.2	24.0	3.7	3.7	9.5	11.9	3.5

(注)1. 正社員有効求人倍率 = 正社員有効求人人数 / 常用フルタイム有効求職者数。なお、常用フルタイム有効求職者にはフルタイムの派遣労働者や契約社員を希望する者も含まれるため、厳密な意味での正社員有効求人倍率より低い値となる。

2. 「パート、派遣、契約社員等」とは、パートタイム労働者、派遣労働者、臨時・季節労働者、契約社員、準社員、嘱託等の、正社員・正職員でない者である。

3. は減少を表す。

第6表 雇用保険被保険者得喪及び受給状況

	雇用保険被保険資格取得・喪失状況						雇用保険受給状況				
	資格取得者数	前年比	資格喪失者数	前年比	のうち 事業主都合 離職者数	前年比	受給 資格決定 件数	前年比	受給者 実人員	前年比	
平成20年度	123,770 (10,314)	9.8	122,761 (10,230)	6.1	16,685 (1,390)	89.3	39,658 (3,305)	20.7	10,422	9.8	
平成21年度	117,594 (9,800)	5.0	110,657 (9,221)	9.9	17,455 (1,455)	4.6	45,153 (3,763)	13.9	17,086	63.9	
平成22年度	123,415 (10,285)	5.0	107,046 (8,921)	3.3	10,373 (864)	40.6	35,752 (2,793)	20.8	12,422	27.3	
平成23年度	126,993 (10,582)	2.9	116,169 (9,681)	8.5	10,046 (837)	3.2	37,344 (3,112)	4.5	11,877	4.4	
平成24年度	125,744 (10,479)	1.0	120,330 (10,028)	3.6	9,877 (823)	1.7	34,805 (2,900)	6.8	10,913	8.1	
平成24年	4月	22,707	11.1	22,291	2.9	1,486	17.3	4,807	23.1	9,702	20.4
	5月	15,622	4.1	9,999	2.0	595	32.7	3,661	20.1	11,682	14.1
	6月	10,549	0.6	8,677	2.2	522	27.7	2,435	22.7	11,241	17.2
	7月	9,303	2.9	9,376	6.4	653	5.2	2,683	4.9	11,595	8.8
	8月	8,307	5.7	8,599	7.3	626	16.4	2,573	4.5	11,785	10.7
	9月	8,003	6.0	7,939	5.1	502	11.3	2,487	3.5	11,048	10.1
	10月	10,447	8.8	10,812	8.7	927	24.6	3,331	12.2	11,227	5.6
	11月	8,680	9.0	8,148	12.2	960	90.9	2,725	16.0	10,837	6.4
	12月	7,502	9.2	7,260	0.8	726	6.7	1,967	2.0	10,488	2.4
平成25年	1月	7,794	8.7	9,452	2.1	936	15.4	2,772	2.1	10,820	3.8
	2月	8,019	6.0	8,051	1.0	815	4.2	2,451	12.7	10,344	0.4
	3月	8,811	2.6	9,726	8.3	1,129	30.2	2,913	21.7	10,184	2.5
	4月	23,697	4.4	22,908	2.8	1,537	3.4	4,977	3.5	10,584	9.1
	5月	15,986	2.3	9,651	3.5	651	9.4	3,933	7.4	12,121	3.8
	6月	9,802	7.1	8,121	6.4	519	0.6	2,438	0.1	11,905	5.9
	7月	9,763	4.9	10,297	9.8	1,114	70.6	2,842	5.9	12,445	7.3
	8月	8,205	1.2	8,153	5.2	514	17.9	2,283	11.3	12,111	2.8
	9月	8,534	6.6	8,322	4.8	592	17.9	2,434	2.1	11,346	2.7
	10月	10,334	1.1	10,509	2.8	802	13.5	3,043	8.6	10,950	2.5
	11月	9,111	5.0	7,782	4.5	552	42.5	2,188	19.7	9,993	7.8
	12月	7,876	5.0	6,719	7.5	408	43.8	1,668	15.2	9,475	9.7
平成26年	1月	7,909	1.5	9,358	1.0	528	43.6	2,433	12.2	9,337	13.7
	2月	7,964	0.7	7,314	9.2	377	53.7	1,918	21.7	8,562	17.2
	3月	8,489	3.7	8,920	8.3	527	53.3	2,090	28.3	8,263	18.9

(注) 各年度の()及び各年度の受給者実人員は月平均の数値。 は減少を表す。

第7表 公共職業安定所別求職・求人・就職・充足状況(新規学卒者を除きパートタイムを含む)

平成26年3月

項目 所別		月間有効 求職者数	新 規 求職者数	月間有効 求人数	新 規 求人数	就 職 件 数	充足数	有 効 求人倍率	新 規 求人倍率	就職率	充足率	
県央	水戸	原数値	9,432	2,607	10,453	3,799	1,279	1,379	1.11	1.46	49.1	36.3
		前年同月比	7.8	2.8	24.2	26.4	10.8	9.4	0.29	0.27	3.6	5.6
	(笠間)	原数値	1,554	451	1,052	278	200	141	0.68	0.62	44.3	50.7
		前年同月比	8.4	7.0	35.2	7.8	5.2	6.0	0.22	0.09	0.8	0.9
常陸大宮	原数値	1,914	566	1,443	538	270	185	0.75	0.95	47.7	34.4	
	前年同月比	9.8	1.1	45.0	42.0	26.2	39.1	0.28	0.27	9.5	0.7	
県央計	原数値	12,900	3,624	12,948	4,615	1,749	1,705	1.00	1.27	48.3	36.9	
	前年同月比	8.2	1.2	27.1	26.7	10.8	11.7	0.27	0.25	4.2	5.0	
県北	日立	原数値	2,912	826	2,980	1,043	324	307	1.02	1.26	39.2	29.4
		前年同月比	13.9	20.3	13.2	8.0	4.5	2.0	0.24	0.33	9.3	1.8
	高萩	原数値	1,522	432	1,116	433	190	149	0.73	1.00	44.0	34.4
前年同月比	19.6	19.9	1.5	17.0	10.8	10.2	0.13	0.31	4.5	10.5		
県北計	原数値	4,434	1,258	4,096	1,476	514	456	0.92	1.17	40.9	30.9	
前年同月比	15.9	20.2	8.8	10.5	1.7	2.4	0.21	0.32	7.7	4.1		
県南	土浦	原数値	7,184	1,838	10,790	3,740	630	772	1.50	2.03	34.3	20.6
		前年同月比	5.7	8.2	16.4	17.5	2.6	1.3	0.28	0.44	2.0	4.0
	常総	原数値	3,064	792	3,030	1,029	272	243	0.99	1.30	34.3	23.6
		前年同月比	10.4	13.9	20.1	13.8	8.7	3.4	0.25	0.32	1.9	2.4
	石岡	原数値	2,098	578	1,840	622	226	196	0.88	1.08	39.1	31.5
前年同月比	9.1	10.4	13.2	15.0	0.4	3.7	0.18	0.24	3.9	3.4		
龍ヶ崎	原数値	5,160	1,326	3,807	1,318	443	312	0.74	0.99	33.4	23.7	
前年同月比	10.2	5.6	1.5	9.4	0.0	16.1	0.09	0.13	1.8	7.2		
県南計	原数値	17,506	4,534	19,467	6,709	1,571	1,523	1.11	1.48	34.6	22.7	
前年同月比	8.3	8.8	13.4	15.0	2.7	3.5	0.21	0.31	2.1	4.3		
県西	筑西	原数値	2,692	690	3,044	1,066	348	375	1.13	1.54	50.4	35.2
		前年同月比	15.8	15.8	1.0	11.6	0.9	1.3	0.17	0.37	8.3	4.6
	(下妻)	原数値	1,372	388	1,615	624	194	139	1.18	1.61	50.0	22.3
	前年同月比	7.4	13.6	66.2	84.1	4.9	13.1	0.52	0.85	8.8	24.9	
古河	原数値	2,736	776	2,769	1,013	335	296	1.01	1.31	43.2	29.2	
前年同月比	3.9	6.7	21.3	3.6	9.5	10.9	0.21	0.13	6.4	1.9		
県西計	原数値	6,800	1,854	7,428	2,703	877	810	1.09	1.46	47.3	30.0	
前年同月比	9.6	11.7	17.4	19.0	4.9	0.4	0.25	0.38	7.5	5.5		
鹿行	常陸鹿嶋	原数値	3,443	957	3,309	1,121	345	332	0.96	1.17	36.1	29.6
	前年同月比	11.1	7.6	4.8	13.2	12.0	19.0	0.15	0.08	1.7	2.2	
鹿行計	原数値	3,443	957	3,309	1,121	345	332	0.96	1.17	36.1	29.6	
前年同月比	11.1	7.6	4.8	13.2	12.0	19.0	0.15	0.08	1.7	2.2		
合計	原数値	45,083	12,227	47,248	16,624	5,056	4,826	1.05	1.36	41.4	29.0	
	前年同月比	9.5	7.8	16.3	15.6	2.2	0.8	0.23	0.28	4.1	4.3	

項目 地域別		月間有効 求職者数	新 規 求職者数	月間有効 求人数	新 規 求人数	就 職 件 数	充足数	有 効 求人倍率	新 規 求人倍率	就職率	充足率
県央	前年同月比	8.2	1.2	27.1	26.7	10.8	11.7	0.27	0.25	4.2	5.0
	前月比	7.4	15.2	6.9	7.2	64.7	71.2	0.01	0.31	14.6	16.9
県北	前年同月比	15.9	20.2	8.8	10.5	1.7	2.4	0.21	0.32	7.7	4.1
	前月比	7.4	16.4	6.5	3.8	34.6	30.3	0.01	0.25	5.6	8.1
県南	前年同月比	8.3	8.8	13.4	15.0	2.7	3.5	0.21	0.31	2.1	4.3
	前月比	6.8	13.8	4.6	6.3	33.0	32.8	0.03	0.32	5.0	6.7
県西	前年同月比	9.6	11.7	17.4	19.0	4.9	0.4	0.25	0.38	7.5	5.5
	前月比	6.0	6.9	7.0	3.6	45.0	42.1	0.01	0.16	12.4	9.7
鹿行	前年同月比	11.1	7.6	4.8	13.2	12.0	19.0	0.15	0.08	1.7	2.2
	前月比	5.0	3.9	0.4	4.6	25.9	16.5	0.05	0.01	6.3	3.0
合計	前年同月比	9.5	7.8	16.3	15.6	2.2	0.8	0.23	0.28	4.1	4.3
	前月比	6.8	12.5	5.4	5.2	44.3	44.1	0.01	0.25	9.2	9.9

(注) ()は出張所。 は減少を表す。 求人倍率は前年同月及び前月との差。

一般職業紹介状況一覧表(平成26年3月分)

茨城県				
<季節調整値>		3月	前月比(P)	当県の位置
1	有効求人倍率(倍)	1.00	0.04	全国24番目
2	新規求人倍率(倍)	1.53	0.00	全国29番目

<新規>		3月	前月比(%・P)	前年比(%・P)	備考
3	新規求職(件)	12,227	12.5	7.8	前年比8ヶ月連続の減少
4	新規求人(人)	16,624	5.2	15.6	前年比7ヶ月連続の増加
5	求人倍率(倍)	1.36	0.25	0.28	

<有効>		3月	前月比(%・P)	前年比(%・P)	備考
6	有効求職(人)	45,083	6.8	9.5	前年比8ヶ月連続の減少
7	有効求人(人)	47,248	5.4	16.3	前年比8ヶ月連続の増加
8	求人倍率(倍)	1.05	0.01	0.23	

<雇用保険>		3月	前月比(%)	前年比(%)	備考
9	受給資格決定件数(件)	2,090	9.0	28.3	前年比8ヶ月連続の減少
10	受給者実人員(人)	8,263	3.5	18.9	前年比6ヶ月連続の減少

<茨城県>		10～12月期	前年同期差(P)
11	完全失業率(%)	3.9	0.4

注:()は単位

産業別新規求人状況			
主な産業	3月	前月比(%)	前年比(%)
全産業	16,624	5.2	15.6
建設業	1,215	8.0	3.9
製造業	2,067	9.0	26.0
情報通信業	321	1.8	23.2
運輸業、郵便業	1,200	7.0	11.0
卸売業、小売業	2,035	9.0	6.9
学術研究、専門技術サービス業	496	18.4	19.5
宿泊業、飲食サービス業	968	28.6	33.0
生活関連サービス業、娯楽業	928	56.0	36.3
教育、学習支援業	403	47.1	5.8
医療、福祉	3,072	10.7	6.6
サービス業	2,564	4.8	42.2

<全国>				
<季節調整値>		3月	前月比(P)	
12	有効求人倍率(倍)	1.07	0.02	
13	新規求人倍率(倍)	1.66	0.01	

<新規>		3月	前月比(%・P)	前年比(%・P)
14	新規求職(件)	550,520	9.2	9.7
15	新規求人(人)	835,558	3.6	5.4
16	求人倍率(倍)	1.52	0.20	0.22

<有効>		3月	前月比(%・P)	前年比(%・P)
17	有効求職(人)	2,155,469	4.9	10.5
18	有効求人(人)	2,378,962	3.1	10.0
19	求人倍率(倍)	1.10	0.02	0.20

<雇用保険>		3月	前月比(%)	前年比(%)
20	受給資格決定件数(件)	114,155	5.6	12.5
21	受給者実人員(人)	438,495	2.4	15.6

<季節調整値>		3月	前月差	前年差
22	完全失業率(%)	3.6	0.0	-
23	完全失業者数(万人)	236	3	-
24	完全失業者数(万人) (原数値)	246	14	34

産業別新規求人状況			
主な産業	3月	前月比(%)	前年比(%)
全産業	835,558	3.6	5.4
建設業	64,047	0.7	4.7
製造業	80,554	0.6	18.4
情報通信業	25,438	8.8	3.7
運輸業、郵便業	47,483	2.2	7.7
卸売業、小売業	119,385	4.7	1.8
学術研究、専門技術サービス業	23,571	7.1	1.7
宿泊業、飲食サービス業	65,290	2.3	1.7
生活関連サービス業、娯楽業	34,946	1.0	0.8
教育、学習支援業	15,243	0.5	1.3
医療、福祉	166,837	4.3	6.4
サービス業	135,191	2.8	13.7

(注)完全失業率・完全失業者数は総務省統計局「労働力調査」より。茨城県の完全失業率はモデル推計値。その他の全国の数値は厚生労働省「職業安定業務統計」・「雇用保険事業月報」より。

[別途資料2] 季節調整済有効求人倍率(新規学卒者を除きパートタイムを含む)

西暦	和暦	1月	2月	3月	4月	5月	6月	7月	8月	9月	10月	11月	12月	年計	年度計	備 考
1963	S38	0.71	0.74	0.77	0.90	0.89	0.98	1.07	1.26	1.20	1.28	1.16	1.34	1.02	1.19	オリンピック景気(S37年11月～39年10月)
1964	39	1.27	1.51	1.45	1.46	1.52	1.55	1.52	1.41	1.28	1.33	1.47	1.54	1.44	1.43	
1965	40	1.46	1.37	1.27	1.11	1.17	1.10	1.04	0.93	0.96	0.93	0.83	0.80	1.08	0.95	
1966	41	0.85	0.83	0.93	0.99	1.00	1.03	1.15	1.28	1.36	1.43	1.39	1.43	1.14	1.32	いざなぎ景気(S40年11月～45年7月)
1967	42	1.52	1.64	1.67	1.76	1.75	1.88	1.98	1.84	1.70	1.80	1.79	1.95	1.77	1.84	
1968	43	1.84	1.91	1.91	1.71	1.85	1.80	1.90	1.93	1.85	1.83	1.72	1.83	1.84	1.84	
1969	44	1.86	1.86	1.97	2.18	2.12	2.26	2.35	2.32	2.38	2.45	2.46	2.73	2.24	2.37	
1970	45	2.57	2.44	2.17	2.24	2.41	2.55	2.04	1.97	2.14	2.19	2.15	2.08	2.24	2.11	
1971	46	1.91	1.86	1.89	1.81	1.79	1.71	1.74	1.60	1.41	1.45	1.37	1.28	1.63	1.49	列島改造景気(S47年1月～48年11月)
1972	47	1.28	1.34	1.35	1.45	1.46	1.49	1.51	1.67	1.88	2.03	2.24	2.51	1.66	2.08	第1次オイルショック(S48年11月)
1973	48	2.98	2.94	3.12	3.07	3.11	3.31	3.38	3.38	3.43	3.16	3.30	2.99	3.18	3.11	
1974	49	2.90	2.68	2.73	2.52	2.48	2.05	1.82	1.49	1.51	1.46	1.29	1.18	1.95	1.46	
1975	50	0.96	0.93	0.88	0.75	0.73	0.74	0.76	0.78	0.76	0.81	0.80	0.80	0.81	0.81	
1976	51	0.87	0.95	1.01	1.02	1.07	1.09	1.14	1.09	1.10	1.06	1.04	1.04	1.04	1.07	
1977	52	1.07	1.05	1.04	1.03	0.99	0.92	0.92	0.88	0.93	0.88	0.84	0.85	0.95	0.89	
1978	53	0.83	0.80	0.82	0.86	0.89	0.92	0.91	0.97	0.98	0.95	0.98	1.01	0.91	0.96	
1979	54	1.05	1.03	1.04	1.09	1.14	1.18	1.27	1.23	1.27	1.30	1.30	1.25	1.18	1.24	
1980	55	1.23	1.25	1.30	1.22	1.28	1.18	1.07	1.02	1.05	1.12	1.02	1.03	1.14	1.07	第2次オイルショック(S55年2月)
1981	56	0.98	0.96	0.94	0.96	0.99	1.01	1.12	1.05	1.03	1.01	1.02	1.01	1.01	1.01	
1982	57	1.03	0.99	0.97	0.91	0.89	0.92	0.91	0.89	0.88	0.89	0.88	0.90	0.92	0.89	
1983	58	0.89	0.88	0.83	0.87	0.85	0.83	0.88	0.92	0.97	0.96	0.97	0.97	0.90	0.94	半導体景気(S58年3月～60年6月)
1984	59	0.98	1.02	1.05	1.06	1.06	1.05	1.06	1.08	1.11	1.10	1.06	1.10	1.06	1.09	
1985	60	1.14	1.17	1.13	1.14	1.14	1.15	1.05	1.06	1.04	1.04	1.00	0.98	1.09	1.03	円高不況(S60年7月～61年11月)
1986	61	0.96	0.94	0.91	0.91	0.85	0.82	0.80	0.83	0.84	0.84	0.85	0.88	0.87	0.86	プラザ合意(S60年9月)
1987	62	0.89	0.91	0.93	0.90	0.92	0.95	1.02	1.07	1.11	1.20	1.21	1.27	1.03	1.13	バブル景気(S61年12月～H3年2月)
1988	63	1.31	1.31	1.35	1.44	1.52	1.57	1.57	1.54	1.58	1.61	1.62	1.60	1.50	1.58	
1989	H元	1.63	1.64	1.66	1.70	1.77	1.77	1.78	1.86	1.80	1.83	1.89	1.93	1.77	1.86	
1990	2	1.96	2.05	2.05	2.09	2.09	2.15	2.19	2.17	2.14	2.15	2.21	2.20	2.12	2.16	
1991	3	2.21	2.19	2.20	2.20	2.17	2.22	2.17	2.12	2.00	2.00	1.94	1.95	2.11	2.00	バブル崩壊(H3年2月)
1992	4	1.87	1.76	1.70	1.62	1.59	1.53	1.48	1.45	1.40	1.37	1.31	1.25	1.52	1.36	
1993	5	1.20	1.14	1.10	1.04	1.00	0.95	0.93	0.87	0.85	0.81	0.78	0.75	0.94	0.84	第1次平成不況(H5年10月)
1994	6	0.74	0.72	0.74	0.74	0.74	0.72	0.71	0.72	0.72	0.69	0.66	0.65	0.71	0.70	
1995	7	0.68	0.69	0.72	0.70	0.69	0.68	0.66	0.67	0.68	0.70	0.69	0.74	0.69	0.70	阪神淡路大震災(H7年1月)
1996	8	0.72	0.72	0.71	0.72	0.73	0.73	0.74	0.75	0.76	0.79	0.81	0.80	0.75	0.78	
1997	9	0.82	0.83	0.84	0.82	0.81	0.87	0.85	0.83	0.80	0.80	0.78	0.75	0.82	0.78	震災景気、さざ波景気(H9年5月)
1998	10	0.71	0.68	0.67	0.67	0.65	0.64	0.62	0.61	0.60	0.58	0.57	0.57	0.63	0.60	
1999	11	0.56	0.54	0.55	0.52	0.52	0.51	0.53	0.53	0.53	0.53	0.54	0.56	0.53	0.54	第2次平成不況、デフレ不況(H11年1月)
2000	12	0.56	0.58	0.59	0.61	0.62	0.64	0.64	0.67	0.70	0.72	0.72	0.73	0.65	0.68	IT景気(H12年11月)
2001	13	0.72	0.72	0.70	0.69	0.68	0.67	0.66	0.63	0.59	0.56	0.52	0.51	0.63	0.58	
2002	14	0.50	0.50	0.52	0.51	0.51	0.51	0.51	0.51	0.51	0.52	0.53	0.54	0.52	0.52	第3次平成不況、IT不況(H14年1月)
2003	15	0.55	0.55	0.54	0.56	0.56	0.58	0.59	0.61	0.63	0.65	0.67	0.70	0.60	0.64	
2004	16	0.71	0.72	0.72	0.72	0.71	0.74	0.76	0.81	0.83	0.85	0.87	0.87	0.77	0.81	
2005	17	0.86	0.87	0.89	0.91	0.88	0.86	0.86	0.86	0.85	0.87	0.85	0.87	0.87	0.88	
2006	18	0.90	0.90	0.92	0.91	0.91	0.93	0.94	0.94	0.95	0.95	0.97	0.99	0.94	0.96	
2007	19	0.99	0.99	0.99	1.03	1.04	1.03	1.00	0.98	0.98	0.92	0.93	0.92	0.98	0.97	
2008	20	0.93	0.92	0.94	0.95	0.96	0.92	0.91	0.88	0.84	0.79	0.75	0.71	0.87	0.76	いざなぎ景気(H20年2月)
2009	21	0.61	0.54	0.49	0.46	0.43	0.40	0.39	0.38	0.38	0.39	0.38	0.38	0.43	0.40	サブプライム不況(H21年3月)
2010	22	0.40	0.41	0.43	0.44	0.45	0.47	0.48	0.50	0.52	0.53	0.55	0.56	0.48	0.52	
2011	23	0.59	0.60	0.60	0.61	0.61	0.62	0.64	0.67	0.68	0.72	0.74	0.73	0.65	0.69	東日本大震災(H23年3月)
2012	24	0.75	0.76	0.77	0.80	0.83	0.83	0.83	0.82	0.81	0.79	0.78	0.78	0.79	0.80	
2013	25	0.78	0.78	0.78	0.78	0.78	0.79	0.81	0.84	0.84	0.87	0.89	0.93	0.82		
2014	26	0.95	0.96	1.00												

(注1) 季節調整法はセンサス局法 (X-12-ARIMA)による。なお、平成25年12月以前の数値は、平成26年1月分公表時に新季節指数により改訂されている。
(注2) 平成26年1月分公表時に新季節指数により改訂となった有効求人倍率は下線で示している。

平成26年3月分 都道府県別有効求人倍率(季節調整値)

都道府県	有効求人倍率	対前月差
全国	1.07	0.02
北海道	0.85	-0.01
青森	0.79	0.02
岩手	1.07	-0.03
宮城	1.25	-0.01
秋田	0.88	0.00
山形	1.13	-0.03
福島	1.36	0.04
茨城	1.00	0.04
栃木	0.96	0.01
群馬	1.17	-0.05
埼玉	0.70	0.02
千葉	0.89	0.02
東京	1.53	0.05
神奈川	0.79	0.01
新潟	1.14	0.03
富山	1.34	-0.03
石川	1.35	0.07
福井	1.49	0.06
山梨	0.92	0.01
長野	1.04	0.03
岐阜	1.25	0.02
静岡	1.03	0.02
愛知	1.55	0.02
三重	1.21	0.00
滋賀	0.93	-0.01
京都	0.99	0.01
大阪	1.11	0.01
兵庫	0.85	-0.01
奈良	0.88	-0.05
和歌山	0.98	0.04
鳥取	0.98	0.04
島根	1.19	-0.03
岡山	1.47	0.06
広島	1.19	0.03
山口	1.06	0.02
徳島	1.08	0.01
香川	1.40	0.01
愛媛	1.08	0.02
高知	0.82	0.01
福岡	0.93	0.01
佐賀	0.88	0.02
長崎	0.77	-0.01
熊本	0.94	-0.02
大分	0.88	0.05
宮崎	0.89	0.01
鹿児島	0.74	0.02
沖縄	0.63	0.01

順位	都道府県	有効求人倍率
1	愛知	1.55
2	東京	1.53
3	福井	1.49
4	岡山	1.47
5	香川	1.40
6	福島	1.36
7	石川	1.35
8	富山	1.34
9	宮城	1.25
	岐阜	1.25
11	三重	1.21
12	島根	1.19
	広島	1.19
14	群馬	1.17
15	新潟	1.14
16	山形	1.13
17	大阪	1.11
18	徳島	1.08
	愛媛	1.08
20	岩手	1.07
21	山口	1.06
22	長野	1.04
23	静岡	1.03
24	茨城	1.00
25	京都	0.99
26	和歌山	0.98
	鳥取	0.98
28	栃木	0.96
29	熊本	0.94
30	滋賀	0.93
	福岡	0.93
32	山梨	0.92
33	千葉	0.89
	宮崎	0.89
35	秋田	0.88
	奈良	0.88
	佐賀	0.88
	大分	0.88
39	北海道	0.85
	兵庫	0.85
41	高知	0.82
42	青森	0.79
	神奈川	0.79
44	長崎	0.77
45	鹿児島	0.74
46	埼玉	0.70
47	沖縄	0.63

地域別		
北海道	0.85	-0.01
東北	1.10	0.00
南関東	1.10	0.03
北関東・甲信	1.02	0.01
北陸	1.27	0.03
東海	1.32	0.02
近畿	1.00	0.00
中国	1.22	0.03
四国	1.11	0.02
九州	0.85	0.01