

平成25年12月27日(金)
午前11時00分解禁

【照会先】
茨城労働局職業安定部職業安定課
課長 清水昌幸
地方労働市場情報官 益子寿浩
電話 029-224-6218

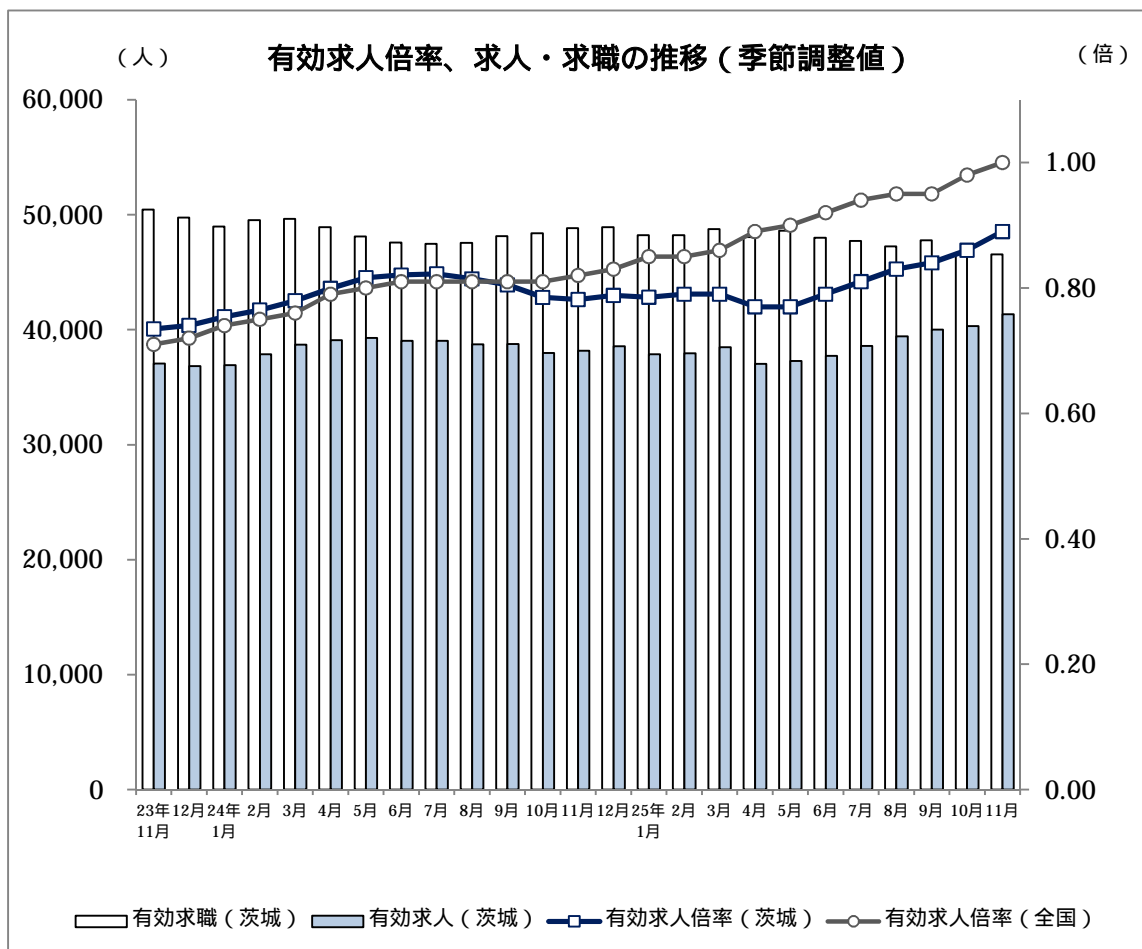
県内の雇用情勢の概況（平成25年11月内容）

有効求人倍率は、**0.89倍**で、前月に比べて0.03ポイント上回りました。
新規求人倍率は、**1.36倍**で、前月に比べて0.05ポイント上回りました。
県内の雇用情勢は、持ち直しているものの、依然として厳しい状況にあります。

（注：求人倍率は季節調整値）

1 求人倍率

有効求人倍率は、**0.89倍**で、前月を0.03ポイント上回り6ヶ月連続の上昇となりました。
新規求人倍率は、**1.36倍**で、前月を0.05ポイント上回り2ヶ月連続の上昇となりました。
原数値では、有効求人倍率が0.95倍（前年同月差0.10ポイント増加）、新規求人倍率が1.65倍（同0.18ポイント増加）となりました。



（注）月別の数値は季節調整値です。なお、平成24年12月以前の数値は、平成25年1月分公表時に新季節指数により改訂されています。

2 求人の動き

新規求人数は15,954人で、前年同月比4.3%増と3ヶ月連続の増加となりました。

新規求人数を雇用形態別にみると、パートタイムを除く常用の求人は前年同月比0.5%の減少、常用的パートタイムの求人も同3.1%の減少となりました。

なお、正社員求人は同9.8%の減少となりました。

新規求人数を産業別でみると増加となった主な産業は、「サービス業」(前年同月比57.8%増)、「製造業」(同24.2%増)、「運輸業、郵便業」(同18.2%増)などです。

一方、前年同月との比較で減少となった主な産業は、「医療、福祉」(前年同月比16.8%減)、「卸売・小売業」(同13.8%減)などです。

有効求人数は、42,805人と、前年同月比6.8%増と4ヶ月連続の増加となりました。

3 求職の動き

新規求職者申込件数は9,645件で、前年同月比7.4%減と4ヶ月連続の減少となりました。

新規求職を雇用形態別にみると、パートタイムを除く常用が前年同月比9.3%の減少、常用的パートタイムは同2.9%の減少となりました。

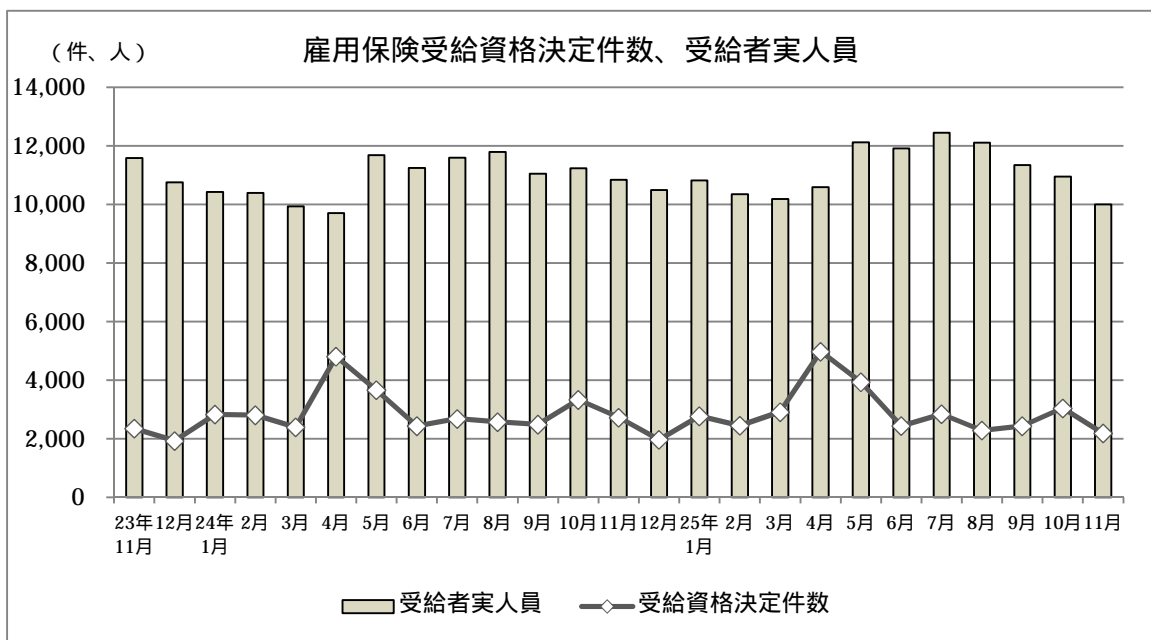
有効求職者数は44,877人で、前年同月比5.2%減と4ヶ月連続の減少となりました。

4 失業の動き

失業の動きを雇用保険業務でみると、雇用保険失業給付受給資格決定件数は2,188件で、前年同月比19.7%減と4ヶ月連続の減少となりました。

雇用保険受給者実人員は、9,993人で、前年同月比7.8%減と2ヶ月連続の減少となりました。

雇用保険被保険者資格喪失者数のうち事業主都合離職者数は552人で、前年同月比42.5%減と2ヶ月連続の減少となりました。



5 全国の動き

厚生労働省発表の平成25年11月の全国平均の有効求人倍率は1.00倍で、前月と比べて0.02ポイント上回りました。

新規求人倍率は1.56倍で、前月に比べて0.03ポイント下回りました。

(注：求人倍率は季節調整値)

一般職業紹介状況推移(新規学卒者を除きパートタイムを含む)

	月間有効求職者数		月間有効求人数		有効求人倍率		新規求職申込件数		新規求人数		新規求人倍率		就職件数
	季節調整値	原数値	季節調整値	原数値	季節調整値	原数値	季節調整値	原数値	季節調整値	原数値	季節調整値	原数値	原数値
	(人)	(人)	(人)	(人)	(倍)	(倍)	(件)	(件)	(人)	(人)	(倍)	(倍)	(件)
平成20年度	-	42,093	-	32,089	-	0.76	-	11,656	-	11,755	-	1.01	3,115
平成21年度	-	57,443	-	23,122	-	0.40	-	13,517	-	9,406	-	0.70	3,380
平成22年度	-	53,284	-	27,904	-	0.52	-	12,977	-	11,165	-	0.86	3,638
平成23年度	-	50,842	-	35,121	-	0.69	-	12,781	-	13,613	-	1.07	3,834
平成24年度	-	48,253	-	38,569	-	0.80	-	11,967	-	14,362	-	1.20	3,862
24年 1月	48,973	44,793	36,927	36,012	0.75	0.80	12,143	12,806	14,373	15,027	1.18	1.17	3,031
2月	49,528	47,642	37,880	39,487	0.76	0.83	12,358	13,415	14,846	16,366	1.20	1.22	3,773
3月	49,652	51,183	38,972	40,975	0.78	0.80	12,085	13,622	14,590	14,549	1.21	1.07	4,983
4月	48,905	52,831	39,086	38,803	0.80	0.73	11,973	15,200	14,513	14,095	1.21	0.93	4,701
5月	48,109	52,309	39,277	38,041	0.82	0.73	11,790	13,149	15,168	15,121	1.29	1.15	4,310
6月	47,569	50,250	39,033	37,143	0.82	0.74	11,784	11,581	14,245	13,085	1.21	1.13	4,046
7月	47,463	48,817	39,037	37,474	0.82	0.77	11,809	10,986	14,103	14,152	1.19	1.29	3,867
8月	47,545	47,660	38,725	37,917	0.81	0.80	11,748	11,076	14,956	15,182	1.27	1.37	3,340
9月	48,151	47,577	38,751	39,409	0.80	0.83	12,301	11,770	14,072	14,203	1.14	1.21	3,795
10月	48,390	49,006	37,980	40,064	0.78	0.82	11,922	12,917	13,246	14,780	1.11	1.14	4,175
11月	48,830	47,344	38,168	40,069	0.78	0.85	11,964	10,421	14,562	15,293	1.22	1.47	3,643
12月	48,920	43,249	38,550	36,611	0.79	0.85	12,011	8,132	13,984	11,398	1.16	1.40	3,012
25年 1月	48,209	44,049	37,859	37,166	0.79	0.84	11,796	12,553	13,322	14,445	1.13	1.15	3,054
2月	48,220	46,127	37,938	39,516	0.79	0.86	12,177	12,558	14,992	16,215	1.23	1.29	3,453
3月	48,749	49,817	38,481	40,609	0.79	0.82	12,196	13,264	14,489	14,375	1.19	1.08	4,945
4月	48,059	52,399	37,030	37,174	0.77	0.71	11,524	15,597	12,826	13,013	1.11	0.83	4,353
5月	48,604	52,638	37,270	36,182	0.77	0.69	11,884	12,985	14,035	13,977	1.18	1.08	3,921
6月	48,011	50,397	37,731	35,735	0.79	0.71	11,696	10,857	14,668	12,920	1.25	1.19	3,677
7月	47,713	49,421	38,582	37,212	0.81	0.75	11,887	11,578	14,426	14,644	1.21	1.26	3,921
8月	47,251	47,265	39,423	38,489	0.83	0.81	11,364	10,382	15,066	15,025	1.33	1.45	3,180
9月	47,771	47,274	40,007	40,783	0.84	0.86	12,007	11,649	14,942	15,174	1.24	1.30	3,822
10月	46,703	47,273	40,320	42,530	0.86	0.90	11,143	11,874	14,600	16,172	1.31	1.36	4,117
11月	46,548	44,877	41,349	42,805	0.89	0.95	11,566	9,645	15,693	15,954	1.36	1.65	3,625
12月													

平成20年度	-	8.6	-	14.3	-	0.21	-	13.2	-	13.8	-	0.31	3.7
平成21年度	-	36.5	-	27.9	-	0.36	-	16.0	-	20.0	-	0.31	8.5
平成22年度	-	7.2	-	20.7	-	0.12	-	4.0	-	18.7	-	0.16	7.6
平成23年度	-	4.6	-	25.9	-	0.17	-	1.5	-	21.9	-	0.21	5.4
平成24年度	-	5.1	-	9.8	-	0.11	-	6.4	-	5.5	-	0.13	0.7
24年 1月	前月比	前年比	前月比	前年比	前月差	前年差	前月比	前年比	前月比	前年比	前月差	前年差	前年比
2月	1.7	6.1	0.9	20.1	0.02	0.17	2.6	6.0	9.8	20.5	0.07	0.25	5.3
3月	1.1	4.0	2.6	22.4	0.01	0.18	1.8	0.8	3.3	22.7	0.02	0.22	10.3
4月	0.3	0.8	2.9	27.5	0.02	0.18	2.2	5.6	1.7	27.4	0.01	0.18	21.1
5月	1.5	4.4	0.3	26.6	0.02	0.11	0.9	15.1	0.5	18.8	0.00	0.27	18.1
6月	1.6	7.0	0.5	25.5	0.02	0.19	1.5	10.7	4.5	22.6	0.08	0.31	11.1
7月	1.1	10.3	0.6	19.4	0.00	0.18	0.1	12.3	6.1	8.7	0.08	0.22	2.4
8月	0.2	7.9	0.0	18.8	0.00	0.17	0.2	3.3	1.0	10.6	0.02	0.16	3.3
9月	0.2	7.5	0.8	13.1	0.01	0.15	0.5	11.3	6.0	11.1	0.08	0.28	7.9
10月	1.3	6.1	0.1	10.5	0.01	0.13	4.7	6.2	5.9	2.1	0.13	0.10	4.6
11月	0.5	3.8	2.0	5.3	0.02	0.07	3.1	5.1	5.9	3.8	0.03	0.11	6.8
12月	0.9	2.8	0.5	3.6	0.00	0.06	0.4	2.5	9.9	7.1	0.11	0.13	4.4
25年 1月	0.2	2.1	1.0	3.2	0.01	0.05	0.4	2.5	4.0	2.0	0.06	0.06	9.9
2月	1.5	1.7	1.8	3.2	0.00	0.04	1.8	2.0	4.7	3.9	0.03	0.02	0.8
3月	0.0	3.2	0.2	0.1	0.00	0.03	3.2	6.4	12.5	0.9	0.10	0.07	8.5
4月	1.1	2.7	1.4	0.9	0.00	0.02	0.2	2.6	3.4	1.2	0.04	0.01	0.8
5月	1.4	0.8	3.8	4.2	0.02	0.02	5.5	2.6	11.5	7.7	0.08	0.10	7.4
6月	1.1	0.6	0.6	4.9	0.00	0.04	3.1	1.2	9.4	7.6	0.07	0.07	9.0
7月	1.2	0.3	1.2	3.8	0.02	0.03	1.6	6.3	4.5	1.3	0.07	0.06	9.1
8月	0.6	1.2	2.3	0.7	0.02	0.02	1.6	5.4	1.6	3.5	0.04	0.03	1.4
9月	1.0	0.8	2.2	1.5	0.02	0.01	4.4	6.3	4.4	1.0	0.12	0.08	4.8
10月	1.1	0.6	1.5	3.5	0.01	0.03	5.7	1.0	0.8	6.8	0.09	0.09	0.7
11月	2.2	3.5	0.8	6.2	0.02	0.08	7.2	8.1	2.3	9.4	0.07	0.22	1.4
12月	0.3	5.2	2.6	6.8	0.03	0.10	3.8	7.4	7.5	4.3	0.05	0.18	0.5

(注)季節調整法は、センサス局法 (X - 12 - ARIMA)による。なお、平成24年12月以前の数値は、平成25年1月分公表時に新季節指数により改訂されています。

は減少を表しています。

年度の数値は月平均のもの。

第1表 一般職業紹介状況(新規学卒者を除きパートタイムを含む)

平成25年11月

項目	年月	25年	25年	24年	対前月増	対前年同
		11月	10月	11月	減率、差 (%、ポイント)	増減率、差 (%、ポイント)
全数	1 月間有効求職者数 (人)	44,877	47,273	47,344	5.1	5.2
	2 新規求職申込件数 (件)	9,645	11,874	10,421	18.8	7.4
	3 月間有効求人数 (人)	42,805	42,530	40,069	0.6	6.8
	4 新規求人数 (人)	15,954	16,172	15,293	1.3	4.3
	5 就職件数 (件)	3,625	4,117	3,643	12.0	0.5
	6 充足数 (人)	3,409	3,911	3,436	12.8	0.8
	7 有効求人倍率(3/1) (倍)	0.95	0.90	0.85	0.05	0.10
	季節調整値	0.89	0.86	0.78	0.03	0.11
	8 新規求人倍率(4/2) (倍)	1.65	1.36	1.47	0.29	0.18
	季節調整値	1.36	1.31	1.22	0.05	0.14
	9 就職率(5/2×100) (%)	37.6	34.7	35.0	2.9	2.6
	10 充足率(6/4×100) (%)	21.4	24.2	22.5	2.8	1.1
	常用	11 月間有効求職者数 (人)	44,720	47,106	47,193	5.1
12 新規求職申込件数 (件)		9,600	11,830	10,380	18.9	7.5
13 月間有効求人数 (人)		37,560	38,041	36,338	1.3	3.4
14 新規求人数 (人)		13,563	14,301	13,767	5.2	1.5
15 就職件数 (件)		3,362	3,785	3,332	11.2	0.9
16 充足数 (人)		3,159	3,591	3,137	12.0	0.7
17 有効求人倍率(13/11) (倍)		0.84	0.81	0.77	0.03	0.07
18 新規求人倍率(14/12) (倍)		1.41	1.21	1.33	0.20	0.08
19 就職率(15/12×100) (%)		35.0	32.0	32.1	3.0	2.9
20 充足率(16/14×100) (%)		23.3	25.1	22.8	1.8	0.5

(注) 1 季節調整法はセンサス局法 (X-12-ARIMA)による。なお、平成24年12月以前の数値は、平成25年1月分公表時に新季節指数により改訂されている。

2 は減少である。

第2表 雇用形態別常用職業紹介状況(新規学卒者を除く)

平成25年11月

項目		年月	25年	25年	24年	対前月増	対前年同
			11月	10月	11月	減率、差 (%、ポイント)	増減率、差 (%、ポイント)
パート タイムを 除く 常用	1 月間有効求職者数 (人)		31,176	32,870	33,266	5.2	6.3
	2 新規求職申込件数 (件)		6,775	8,221	7,470	17.6	9.3
	3 月間有効求人数 (人)		23,914	24,087	23,743	0.7	0.7
	4 新規求人数 (人)		8,594	9,094	8,641	5.5	0.5
	5 就職件数 (件)		2,206	2,421	2,178	8.9	1.3
	6 充足数 (人)		2,068	2,275	2,062	9.1	0.3
	7 有効求人倍率(3/1) (倍)		0.77	0.73	0.71	0.04	0.06
	8 新規求人倍率(4/2) (倍)		1.27	1.11	1.16	0.16	0.11
	9 就職率(5/2×100) (%)		32.6	29.4	29.2	3.2	3.4
	10 充足率(6/4×100) (%)		24.1	25.0	23.9	0.9	0.2
正社員	11 月間有効求人数 (人)		17,030	17,372	18,301	2.0	6.9
	12 新規求人数 (人)		5,985	6,291	6,638	4.9	9.8
	13 就職件数 (件)		1,636	1,792	1,654	8.7	1.1
	14 充足数 (人)		1,515	1,680	1,572	9.8	3.6
	15 有効求人倍率(11/1) (倍)		0.55	0.53	0.55	0.02	0.00
	16 充足率 (%)		25.3	26.7	23.7	1.4	1.6
常用 的 パート タイム	17 月間有効求職者数 (人)		13,544	14,236	13,927	4.9	2.8
	18 新規求職申込件数 (件)		2,825	3,609	2,910	21.7	2.9
	19 月間有効求人数 (人)		13,646	13,954	12,595	2.2	8.3
	20 新規求人数 (人)		4,969	5,207	5,126	4.6	3.1
	21 就職件数 (件)		1,156	1,364	1,154	15.2	0.2
	22 充足数 (人)		1,091	1,316	1,075	17.1	1.5
	23 有効求人倍率(19/17) (倍)		1.01	0.98	0.90	0.03	0.11
	24 新規求人倍率(20/18) (倍)		1.76	1.44	1.76	0.32	0.00
	25 就職率(21/18×100) (%)		40.9	37.8	39.7	3.1	1.2
	26 充足率(22/20×100) (%)		22.0	25.3	21.0	3.3	1.0

(注) 1 は減少である。

2 正社員の有効求人倍率は正社員の月間有効求人数をパートタイムを除く常用の月間有効求職者数で除して算出しているが、パートタイムを除く常用の月間有効求職者数には派遣労働者や契約社員を希望する者も含まれるため、厳密な意味での正社員有効求人倍率より低い値となる。

第3表 主要産業別、規模別一般新規求人状況

主要産業別、規模別一般新規求人状況(新規学卒者を除く)		平成25年11月				
産業・規模		全数	パートを除く	常用	臨時・季節	パートタイム
新規 求人 数 (人)	合計	15,954	9,452	8,594	858	6,502
	D 建設業	1,372	1,272	1,229	43	100
	E 製造業	2,128	1,349	1,122	227	779
	G 情報通信業	416	368	331	37	48
	H 運輸業、郵便業	1,228	842	801	41	386
	I 卸売業、小売業	2,082	813	799	14	1,269
	L 学術研究、専門・技術サービス業	527	383	367	16	144
	M 宿泊業、飲食サービス業	850	198	198	0	652
	N 生活関連サービス業、娯楽業	576	226	222	4	350
	O 教育、学習支援業	213	99	95	4	114
	P 医療、福祉	2,960	1,718	1,700	18	1,242
	R サービス業(他に分類されないもの)	2,660	1,754	1,344	410	906
	(規模別)					
	29人以下	9,371	5,737	5,250	487	3,634
	30～99人	4,383	2,449	2,243	206	1,934
	100～299人	1,464	925	798	127	539
300～499人	507	185	181	4	322	
500～999人	52	41	39	2	11	
1,000人以上	177	115	83	32	62	
対 前 年 同 月 比	合計	4.3	3.4	0.5	71.9	5.7
	D 建設業	0.4	0.5	1.0	13.2	14.9
	E 製造業	24.2	20.3	9.3	141.5	31.6
	G 情報通信業	2.3	6.8	12.4	117.6	54.8
	H 運輸業、郵便業	18.2	12.4	10.9	51.9	33.1
	I 卸売業、小売業	13.8	2.3	1.4	36.4	19.8
	L 学術研究、専門・技術サービス業	19.2	17.8	33.0	67.3	23.1
	M 宿泊業、飲食サービス業	5.6	15.0	14.3	100.0	14.0
	N 生活関連サービス業、娯楽業	14.7	28.7	29.7	300.0	2.2
	O 教育、学習支援業	23.7	26.7	28.0	33.3	20.8
	P 医療、福祉	16.8	25.0	25.2	0.0	2.1
	R サービス業(他に分類されないもの)	57.8	57.9	45.3	120.4	57.6
	(規模別)					
	29人以下	0.3	3.7	1.2	41.2	6.0
	30～99人	14.8	11.9	6.0	182.2	18.7
	100～299人	11.4	19.6	26.7	101.6	7.6
300～499人	93.5	21.7	35.1	77.8	192.7	
500～999人	10.3	51.9	44.4	-	64.5	
1,000人以上	65.4	29.2	6.7	#DIV/0!	244.4	

主要産業における対前年同月比の推移(新規学卒者を除く)

産 業	24年 25年											
	12月	1月	2月	3月	4月	5月	6月	7月	8月	9月	10月	11月
合計	2.0	3.9	0.9	1.2	7.7	7.6	1.3	3.5	1.0	6.8	9.4	4.3
D 建設業	11.0	4.7	6.5	0.7	3.1	13.1	6.7	15.7	0.6	6.5	5.1	0.4
E 製造業	0.4	20.2	21.1	2.2	8.8	15.9	1.5	7.0	9.0	4.8	10.9	24.2
G 情報通信業	2.5	12.2	3.9	31.4	18.0	21.2	2.8	19.3	5.6	7.1	19.0	2.3
H 運輸業、郵便業	1.0	1.8	4.9	1.5	17.4	7.8	5.5	3.4	7.1	25.5	1.7	18.2
I 卸売業、小売業	7.6	10.2	5.4	19.8	7.2	9.0	11.2	16.1	18.3	17.6	22.5	13.8
L 学術研究、専門・技術サービス業	15.0	1.3	11.5	10.6	31.6	34.9	18.0	6.0	1.1	40.7	15.3	19.2
M 宿泊業、飲食サービス業	0.8	1.6	11.6	16.1	4.9	10.8	19.5	6.5	20.1	3.4	6.7	5.6
N 生活関連サービス業、娯楽業	41.8	0.1	7.0	7.3	7.2	22.8	5.6	20.9	8.7	0.0	0.7	14.7
O 教育、学習支援業	25.8	21.5	28.3	27.6	27.5	14.5	12.4	6.5	22.0	10.0	13.4	23.7
P 医療、福祉	5.2	0.2	3.5	2.0	5.8	3.7	10.2	11.9	3.2	4.9	5.0	16.8
R サービス業(他に分類されないもの)	13.5	19.7	1.2	0.6	14.2	20.2	13.9	51.2	19.9	35.0	41.5	57.8

(注) 平成19年11月改定の「日本標準産業分類」に基づく区分により表章したもの。 ーは減少を表す。

第4表 産業別一般新規求人状況(パートを含み、新規学卒者を除く)

産 業	平成25年11月				
	平成25年 11月	平成25年 10月	平成24年 11月	対前月 増減率(%)	対前年同月 増減率(%)
合 計	15,954	16,172	15,293	1.3	4.3
A, B 農、林、漁業(01~04)	105	123	80	14.6	31.3
C 鉱業、採石業、砂利採取業(05)	2	6	2	66.7	0.0
D 建設業(06~08)	1,372	1,329	1,366	3.2	0.4
06 総合工事業	851	793	890	7.3	4.4
E 製造業(09~32)	2,128	2,415	1,713	11.9	24.2
09 食料品製造業	714	725	485	1.5	47.2
10 飲料・たばこ・飼料製造業	12	32	14	62.5	14.3
11 繊維工業	32	34	35	5.9	8.6
12 木材・木製品製造業(家具を除く)	36	45	38	20.0	5.3
13 家具・装備品製造業	46	8	29	475.0	58.6
14 パルプ・紙・紙加工品製造業	48	46	43	4.3	11.6
15 印刷・同関連業	24	56	25	57.1	4.0
16 化学工業	75	69	59	8.7	27.1
17 石油製品・石炭製品製造業	5	6	1	16.7	400.0
18 プラスチック製品製造業(別掲を除く)	129	236	174	45.3	25.9
19 ゴム製品製造業	47	53	11	11.3	327.3
21 窯業・土石製品製造業	70	126	80	44.4	12.5
22 鉄鋼業	55	62	53	11.3	3.8
23 非鉄金属製造業	54	40	10	35.0	440.0
24 金属製品製造業	239	267	234	10.5	2.1
25 はん用機械器具製造業	91	82	67	11.0	35.8
26 生産用機械器具製造業	74	44	75	68.2	1.3
27 業務用機械器具製造業	34	71	66	52.1	48.5
28 電子部品・デバイス・電子回路製造業	48	45	30	6.7	60.0
29 電気機械器具製造業	170	112	72	51.8	136.1
30 情報通信機械器具製造業	12	50	10	76.0	20.0
31 輸送用機械器具製造業	66	126	47	47.6	40.4
25~31< 輸出型産業 小計 >	495	530	367	6.6	34.9
20, 32 その他の製造業	47	80	55	41.3	14.5
F 電気・ガス・熱供給・水道業(33~36)	18	8	8	125.0	125.0
G 情報通信業(37~41)	416	374	426	11.2	2.3
39 情報サービス業	372	346	410	7.5	9.3
H 運輸業、郵便業(42~49)	1,228	1,188	1,039	3.4	18.2
I 卸売業、小売業(50~61)	2,082	2,530	2,414	17.7	13.8
50~55 卸売業	410	712	371	42.4	10.5
56~61 小売業	1,672	1,818	2,043	8.0	18.2
J 金融業、保険業(62~67)	89	103	84	13.6	6.0
K 不動産業、物品賃貸業(68~70)	260	214	201	21.5	29.4
L 学術研究、専門・技術サービス業(71~74)	527	444	442	18.7	19.2
M 宿泊業、飲食サービス業(75~77)	850	692	805	22.8	5.6
76 飲食店	653	537	602	21.6	8.5
N 生活関連サービス業、娯楽業(78~80)	576	706	675	18.4	14.7
O 教育、学習支援業(81、82)	213	188	279	13.3	23.7
P 医療、福祉(83~85)	2,960	2,917	3,559	1.5	16.8
83 医療業	995	1,048	1,253	5.1	20.6
85 社会保険・社会福祉・介護事業	1,957	1,856	2,284	5.4	14.3
Q 複合サービス事業(86、87)	119	174	116	31.6	2.6
R サービス業(他に分類されないもの)(88~96)	2,660	2,547	1,686	4.4	57.8
91 職業紹介・労働者派遣業	1,422	1,511	686	5.9	107.3
92 その他の事業サービス業	1,025	739	736	38.7	39.3
S、T 公務(他に分類されるものを除く)・その他(97・98・99)	349	214	398	63.1	12.3

(注)平成19年11月改定の「日本標準産業分類」に基づく区分により表章したもの。 は減少を表す。

第5表 正社員求人・求職の状況

	全体の有効求人倍率 (原数値)	正社員 有効求人 倍率	有効求人数			構成比(%)		有効求職者数		
			合計	正社員	パート、 派遣、契約 社員等	正社員	パート、 派遣、契約 社員等	合計	常用 フルタイム	パート、 臨時・季節
22年度	0.52	0.31	334,846	145,300	189,546	43.4	56.6	639,404	463,774	175,630
23年度	0.69	0.47	421,456	201,304	220,152	47.8	52.2	610,098	429,637	180,461
24年度	0.80	0.53	462,822	215,931	246,891	46.7	53.3	579,036	408,196	170,840
24年4月	0.73	0.50	38,803	18,632	20,171	48.0	52.0	52,831	37,046	15,785
5月	0.73	0.52	38,041	18,837	19,204	49.5	50.5	52,309	36,287	16,022
6月	0.74	0.52	37,143	18,157	18,986	48.9	51.1	50,250	34,986	15,264
7月	0.77	0.53	37,474	18,255	19,219	48.7	51.3	48,817	34,211	14,606
8月	0.80	0.53	37,917	18,054	19,863	47.6	52.4	47,660	33,801	13,859
9月	0.83	0.55	39,409	18,391	21,018	46.7	53.3	47,577	33,479	14,098
10月	0.82	0.54	40,064	18,477	21,587	46.1	53.9	49,006	34,410	14,596
11月	0.85	0.55	40,069	18,301	21,768	45.7	54.3	47,344	33,266	14,078
12月	0.85	0.54	36,611	16,721	19,890	45.7	54.3	43,249	30,686	12,563
25年1月	0.84	0.54	37,166	17,024	20,142	45.8	54.2	44,049	31,380	12,669
2月	0.86	0.53	39,516	17,566	21,950	44.5	55.5	46,127	33,016	13,111
3月	0.82	0.49	40,609	17,516	23,093	43.1	56.9	49,817	35,628	14,189
4月	0.71	0.44	37,174	16,242	20,932	43.7	56.3	52,399	36,862	15,537
5月	0.69	0.44	36,182	15,957	20,225	44.1	55.9	52,638	36,604	16,034
6月	0.71	0.44	35,735	15,574	20,161	43.6	56.4	50,397	35,064	15,333
7月	0.75	0.46	37,212	15,907	21,305	42.7	57.3	49,421	34,795	14,626
8月	0.81	0.49	38,489	16,339	22,150	42.5	57.5	47,265	33,534	13,731
9月	0.86	0.51	40,783	16,967	23,816	41.6	58.4	47,274	33,176	14,098
10月	0.90	0.53	42,530	17,372	25,158	40.8	59.2	47,273	32,870	14,403
11月	0.95	0.55	42,805	17,030	25,775	39.8	60.2	44,877	31,176	13,701
12月										
26年1月										
2月										
3月										

前年同月比(差・増減率)

24年4月	0.18	0.13	26.6	26.3	27.0	0.1	0.1	4.4	6.5	0.9
5月	0.19	0.13	25.5	22.2	28.8	1.3	1.3	7.0	7.9	4.9
6月	0.18	0.11	19.4	14.5	24.4	2.1	2.1	10.3	10.3	10.3
7月	0.17	0.11	18.8	17.1	20.4	0.7	0.7	7.9	8.0	7.5
8月	0.15	0.08	13.1	9.8	16.3	1.5	1.5	7.5	7.4	7.7
9月	0.13	0.07	10.5	7.7	13.1	1.2	1.2	6.1	5.9	6.4
10月	0.07	0.04	5.3	4.3	6.2	0.5	0.5	3.8	3.1	5.3
11月	0.06	0.04	3.6	4.9	2.6	0.6	0.6	2.8	1.9	5.0
12月	0.05	0.01	3.2	1.2	5.0	0.9	0.9	2.1	1.1	4.4
25年1月	0.04	0.00	3.2	1.1	7.1	2.0	2.0	1.7	1.0	3.4
2月	0.03	0.02	0.1	5.0	4.5	2.4	2.4	3.2	2.5	4.9
3月	0.02	0.03	0.9	6.8	4.1	2.7	2.7	2.7	2.0	4.2
4月	0.02	0.06	4.2	12.8	3.8	4.3	4.3	0.8	0.5	1.6
5月	0.04	0.08	4.9	15.3	5.3	5.4	5.4	0.6	0.9	0.1
6月	0.03	0.08	3.8	14.2	6.2	5.3	5.3	0.3	0.2	0.5
7月	0.02	0.07	0.7	12.9	10.9	6.0	6.0	1.2	1.7	0.1
8月	0.01	0.04	1.5	9.5	11.5	5.1	5.1	0.8	0.8	0.9
9月	0.03	0.04	3.5	7.7	13.3	5.1	5.1	0.6	0.9	0.0
10月	0.08	0.01	6.2	6.0	16.5	5.3	5.3	3.5	4.5	1.3
11月	0.10	0.00	6.8	6.9	18.4	5.9	5.9	5.2	6.3	2.7
12月										
26年1月										
2月										
3月										

(注)1. 正社員有効求人倍率 = 正社員有効求人数 / 常用フルタイム有効求職者数。なお、常用フルタイム有効求職者にはフルタイムの派遣労働者や契約社員を希望する者も含まれるため、厳密な意味での正社員有効求人倍率より低い値となる。

2. 「パート、派遣、契約社員等」とは、パートタイム労働者、派遣労働者、臨時・季節労働者、契約社員、準社員、嘱託等の、正社員・正職員でない者である。

3. は減少を表す。

第6表 雇用保険被保険者得喪及び受給状況

	雇用保険被保険資格取得・喪失状況						雇用保険受給状況				
	資格取得者数	前年比	資格喪失者数	前年比	のうち 事業主都合 離職者数	前年比	受給 資格決定 件数	前年比	受給者 実人員	前年比	
平成20年度	123,770 (10,314)	9.8	122,761 (10,230)	6.1	16,685 (1,390)	89.3	39,658 (3,305)	20.7	10,422	9.8	
平成21年度	117,594 (9,800)	5.0	110,657 (9,221)	9.9	17,455 (1,455)	4.6	45,153 (3,763)	13.9	17,086	63.9	
平成22年度	123,415 (10,285)	5.0	107,046 (8,921)	3.3	10,373 (864)	40.6	35,752 (2,793)	20.8	12,422	27.3	
平成23年度	126,993 (10,582)	2.9	116,169 (9,681)	8.5	10,046 (837)	3.2	37,344 (3,112)	4.5	11,877	4.4	
平成24年度	125,744 (10,479)	1.0	120,330 (10,028)	3.6	9,877 (823)	1.7	34,805 (2,900)	6.8	10,913	8.1	
平成24年	4月	22,707	11.1	22,291	2.9	1,486	17.3	4,807	23.1	9,702	20.4
	5月	15,622	4.1	9,999	2.0	595	32.7	3,661	20.1	11,682	14.1
	6月	10,549	0.6	8,677	2.2	522	27.7	2,435	22.7	11,241	17.2
	7月	9,303	2.9	9,376	6.4	653	5.2	2,683	4.9	11,595	8.8
	8月	8,307	5.7	8,599	7.3	626	16.4	2,573	4.5	11,785	10.7
	9月	8,003	6.0	7,939	5.1	502	11.3	2,487	3.5	11,048	10.1
	10月	10,447	8.8	10,812	8.7	927	24.6	3,331	12.2	11,227	5.6
	11月	8,680	9.0	8,148	12.2	960	90.9	2,725	16.0	10,837	6.4
	12月	7,502	9.2	7,260	0.8	726	6.7	1,967	2.0	10,488	2.4
平成25年	1月	7,794	8.7	9,452	2.1	936	15.4	2,772	2.1	10,820	3.8
	2月	8,019	6.0	8,051	1.0	815	4.2	2,451	12.7	10,344	0.4
	3月	8,811	2.6	9,726	8.3	1,129	30.2	2,913	21.7	10,184	2.5
	4月	23,697	4.4	22,908	2.8	1,537	3.4	4,977	3.5	10,584	9.1
	5月	15,986	2.3	9,651	3.5	651	9.4	3,933	7.4	12,121	3.8
	6月	9,802	7.1	8,121	6.4	519	0.6	2,438	0.1	11,905	5.9
	7月	9,763	4.9	10,297	9.8	1,114	70.6	2,842	5.9	12,445	7.3
	8月	8,205	1.2	8,153	5.2	514	17.9	2,283	11.3	12,111	2.8
	9月	8,534	6.6	8,322	4.8	592	17.9	2,434	2.1	11,346	2.7
	10月	10,334	1.1	10,509	2.8	802	13.5	3,043	8.6	10,950	2.5
	11月	9,111	5.0	7,782	4.5	552	42.5	2,188	19.7	9,993	7.8
	12月										
平成26年	1月										
	2月										
	3月										

(注) 各年度の()及び各年度の受給者実人員は月平均の数値。 は減少を表す。

第7表 公共職業安定所別求職・求人・就職・充足状況(新規学卒者を除きパートタイムを含む)

平成25年11月

項目 所別		月間有効 求職者数	新 規 求職者数	月間有効 求人数	新 規 求人数	就 職 件 数	充足数	有 効 求人倍率	新 規 求人倍率	就職率	充足率	
県央	水戸	原数値	9,030	1,927	8,585	3,386	771	765	0.95	1.76	40.0	22.6
		前年同月比	6.5	9.0	9.0	13.1	5.2	5.8	0.13	0.35	5.4	4.5
	(笠間)	原数値	1,539	350	941	502	130	93	0.61	1.43	37.1	18.5
		前年同月比	2.0	11.6	18.4	28.4	2.4	4.5	0.10	0.44	5.0	4.3
常陸大宮	原数値	1,855	409	1,296	482	180	129	0.70	1.18	44.0	26.8	
	前年同月比	8.6	4.7	13.8	13.7	4.8	7.5	0.14	0.19	0.1	1.5	
県央計	原数値	12,424	2,686	10,822	4,370	1,081	987	0.87	1.63	40.2	22.6	
	前年同月比	6.3	8.7	10.3	14.8	3.1	3.3	0.13	0.34	4.5	4.2	
県北	日立	原数値	3,081	591	2,684	1,030	258	267	0.87	1.74	43.7	25.9
	前年同月比	2.8	18.6	6.3	4.1	14.2	18.1	0.03	0.26	12.6	4.9	
	高萩	原数値	1,550	333	1,121	428	160	136	0.72	1.29	48.0	31.8
前年同月比	6.5	8.3	1.1	15.6	5.3	14.3	0.04	0.11	6.1	8.3		
県北計	原数値	4,631	924	3,805	1,458	418	403	0.82	1.58	45.2	27.6	
前年同月比	0.5	15.2	4.0	7.8	10.6	16.8	0.03	0.13	10.5	5.8		
県南	土浦	原数値	6,922	1,458	10,346	3,944	467	580	1.49	2.71	32.0	14.7
	前年同月比	2.6	6.0	8.8	4.2	9.6	10.5	0.15	0.27	4.5	0.8	
	常総	原数値	3,138	638	2,863	961	222	205	0.91	1.51	34.8	21.3
	前年同月比	6.7	7.5	16.9	2.0	22.9	16.3	0.18	0.09	6.9	3.7	
	石岡	原数値	2,101	501	1,716	659	167	136	0.82	1.32	33.3	20.6
前年同月比	8.0	1.0	2.4	23.4	18.9	24.4	0.09	0.26	7.4	13.1		
龍ヶ崎	原数値	5,337	1,082	3,636	1,229	360	279	0.68	1.14	33.3	22.7	
前年同月比	5.8	4.9	8.6	22.1	0.0	11.6	0.02	0.25	1.7	6.8		
県南計	原数値	17,498	3,679	18,561	6,793	1,216	1,200	1.06	1.85	33.1	17.7	
前年同月比	5.0	5.3	5.4	1.2	5.0	0.0	0.10	0.08	0.2	0.2		
県西	筑西	原数値	2,832	629	3,186	1,081	262	255	1.13	1.72	41.7	23.6
	前年同月比	7.8	0.9	2.5	9.7	8.3	8.6	0.07	0.17	3.6	0.3	
	(下妻)	原数値	1,353	298	1,326	502	132	105	0.98	1.68	44.3	20.9
	前年同月比	5.6	9.4	53.7	72.5	1.5	9.4	0.38	0.80	3.6	12.1	
古河	原数値	2,711	655	2,136	761	248	196	0.79	1.16	37.9	25.8	
前年同月比	3.9	1.9	8.8	13.2	0.8	0.0	0.09	0.15	0.5	3.4		
県西計	原数値	6,896	1,582	6,648	2,344	642	556	0.96	1.48	40.6	23.7	
前年同月比	5.9	3.1	9.1	8.5	2.6	2.6	0.13	0.16	2.2	2.7		
鹿行	常陸鹿嶋	原数値	3,428	774	2,969	989	268	263	0.87	1.28	34.6	26.6
	前年同月比	7.1	11.3	2.7	13.9	13.5	12.0	0.09	0.29	0.9	7.8	
鹿行計	原数値	3,428	774	2,969	989	268	263	0.87	1.28	34.6	26.6	
前年同月比	7.1	11.3	2.7	13.9	13.5	12.0	0.09	0.29	0.9	7.8		
合計	原数値	44,877	9,645	42,805	15,954	3,625	3,409	0.95	1.65	37.6	21.4	
	前年同月比	5.2	7.4	6.8	4.3	0.5	0.8	0.10	0.18	2.6	1.1	

項目 地域別		月間有効 求職者数	新 規 求職者数	月間有効 求人数	新 規 求人数	就 職 件 数	充足数	有 効 求人倍率	新 規 求人倍率	就職率	充足率
県央	前年同月比	6.3	8.7	10.3	14.8	3.1	3.3	0.13	0.34	4.5	4.2
	前月比	4.4	21.3	1.1	4.9	10.0	13.6	0.05	0.41	5.0	4.8
県北	前年同月比	0.5	15.2	4.0	7.8	10.6	16.8	0.03	0.13	10.5	5.8
	前月比	7.4	22.0	1.8	2.5	8.9	2.2	0.07	0.32	6.4	0.0
県南	前年同月比	5.0	5.3	5.4	1.2	5.0	0.0	0.10	0.08	0.2	0.2
	前月比	5.0	17.5	0.2	0.9	15.9	14.5	0.05	0.31	0.7	2.8
県西	前年同月比	5.9	3.1	9.1	8.5	2.6	2.6	0.13	0.16	2.2	2.7
	前月比	5.2	17.3	0.2	9.7	8.9	10.9	0.05	0.12	3.7	0.3
鹿行	前年同月比	7.1	11.3	2.7	13.9	13.5	12.0	0.09	0.29	0.9	7.8
	前月比	4.6	14.3	1.1	7.0	12.4	19.8	0.05	0.10	0.7	4.2
合計	前年同月比	5.2	7.4	6.8	4.3	0.5	0.8	0.10	0.18	2.6	1.1
	前月比	5.1	18.8	0.6	1.3	12.0	12.8	0.05	0.29	2.9	2.8

(注) ()は出張所。 は減少を表す。 求人倍率は前年同月及び前月との差。

一般職業紹介状況一覧表(平成25年11月分)

茨城県				
	<季節調整値>	11月	前月比(P)	当県の位置
1	有効求人倍率(倍)	0.89	0.03	全国29番目
2	新規求人倍率(倍)	1.36	0.05	全国32番目

	<新規>	11月	前月比(%・P)	前年比(%・P)	備考
3	新規求職(件)	9,645	18.8	7.4	前年比4ヶ月連続の減少
4	新規求人(人)	15,954	1.3	4.3	前年比3ヶ月連続の増加
5	求人倍率(倍)	1.65	0.29	0.18	

	<有効>	11月	前月比(%・P)	前年比(%・P)	備考
6	有効求職(人)	44,877	5.1	5.2	前年比4ヶ月連続の減少
7	有効求人(人)	42,805	0.6	6.8	前年比4ヶ月連続の増加
8	求人倍率(倍)	0.95	0.05	0.10	

	<雇用保険>	11月	前月比(%)	前年比(%)	備考
9	受給資格決定件数(件)	2,188	45.9	19.7	前年比4ヶ月連続の減少
10	受給者実人員(人)	9,993	8.7	7.8	前年比2ヶ月連続の減少

	<茨城県>	7~9月期	前年同期差(P)
11	完全失業率(%)	4.0	0.3

注:()は単位

産業別新規求人状況			
主な産業	11月	前月比(%)	前年比(%)
全産業	15,954	1.3	4.3
建設業	1,372	3.2	0.4
製造業	2,128	11.9	24.2
情報通信業	416	11.2	2.3
運輸業、郵便業	1,228	3.4	18.2
卸売業、小売業	2,082	17.7	13.8
学術研究、専門技術サービス業	527	18.7	19.2
宿泊業、飲食サービス業	850	22.8	5.6
生活関連サービス業、娯楽業	576	18.4	14.7
教育、学習支援業	213	13.3	23.7
医療、福祉	2,960	1.5	16.8
サービス業	2,660	4.4	57.8

<全国>				
	<季節調整値>	11月	前月比(P)	
12	有効求人倍率(倍)	1.00	0.02	
13	新規求人倍率(倍)	1.56	0.03	

	<新規>	11月	前月比(%・P)	前年比(%・P)
14	新規求職(件)	436,425	18.0	11.3
15	新規求人(人)	793,077	12.6	6.9
16	求人倍率(倍)	1.82	0.12	0.31

	<有効>	11月	前月比(%・P)	前年比(%・P)
17	有効求職(人)	2,112,498	5.0	9.3
18	有効求人(人)	2,253,928	1.2	10.7
19	求人倍率(倍)	1.07	0.04	0.20

	<雇用保険>	11月	前月比(%)	前年比(%)
20	受給資格決定件数(件)	111,392	28.2	18.2
21	受給者実人員(人)	502,435	8.1	11.9

	<季節調整値>	11月	前月差	前年差
22	完全失業率(%)	4.0	0.0	-
23	完全失業者数(万人)	261	5	-
24	完全失業者数(万人) (原数値)	249	14	11

産業別新規求人状況			
主な産業	11月	前月比(%)	前年比(%)
全産業	793,007	12.6	6.9
建設業	64,903	12.7	11.0
製造業	76,357	13.7	20.0
情報通信業	28,042	5.1	1.7
運輸業、郵便業	49,857	16.5	3.1
卸売業、小売業	118,728	13.2	4.6
学術研究、専門技術サービス業	24,295	13.7	5.5
宿泊業、飲食サービス業	60,683	15.7	0.4
生活関連サービス業、娯楽業	31,955	12.4	4.2
教育、学習支援業	11,433	13.9	1.0
医療、福祉	153,702	11.4	4.6
サービス業	126,465	12.3	17.0

(注)完全失業率・完全失業者数は総務省統計局「労働力調査」より。茨城県の完全失業率はモデル推計値。その他の全国の数値は厚生労働省「職業安定業務統計」、「雇用保険事業月報」より。

[別途資料2] 季節調整済有効求人倍率(新規学卒者を除きパートタイムを含む)

西暦	和暦	1月	2月	3月	4月	5月	6月	7月	8月	9月	10月	11月	12月	年計	年度計	備 考
1963	S38	0.71	0.74	0.77	0.90	0.89	0.98	1.07	1.26	1.20	1.28	1.16	1.34	1.02	1.19	オリンピック景気(S37年11月～39年10月)
1964	39	1.27	1.51	1.45	1.46	1.52	1.55	1.52	1.41	1.28	1.33	1.47	1.54	1.44	1.43	
1965	40	1.46	1.37	1.27	1.11	1.17	1.10	1.04	0.93	0.96	0.93	0.83	0.80	1.08	0.95	
1966	41	0.85	0.83	0.93	0.99	1.00	1.03	1.15	1.28	1.36	1.43	1.39	1.43	1.14	1.32	いざなぎ景気(S40年11月～45年7月)
1967	42	1.52	1.64	1.67	1.76	1.75	1.88	1.98	1.84	1.70	1.80	1.79	1.95	1.77	1.84	
1968	43	1.84	1.91	1.91	1.71	1.85	1.80	1.90	1.93	1.85	1.83	1.72	1.83	1.84	1.84	
1969	44	1.86	1.86	1.97	2.18	2.12	2.26	2.35	2.32	2.38	2.45	2.46	2.73	2.24	2.37	
1970	45	2.57	2.44	2.17	2.24	2.41	2.55	2.04	1.97	2.14	2.19	2.15	2.08	2.24	2.11	
1971	46	1.91	1.86	1.89	1.81	1.79	1.71	1.74	1.60	1.41	1.45	1.37	1.28	1.63	1.49	
1972	47	1.28	1.34	1.35	1.45	1.46	1.49	1.51	1.67	1.88	2.03	2.24	2.51	1.66	2.08	列島改造景気(S47年1月～48年11月)
1973	48	2.98	2.94	3.12	3.07	3.11	3.31	3.38	3.38	3.43	3.16	3.30	2.99	3.18	3.11	第1次オイルショック(S48年11月)
1974	49	2.90	2.68	2.73	2.52	2.48	2.05	1.82	1.49	1.51	1.46	1.29	1.18	1.95	1.46	
1975	50	0.96	0.93	0.88	0.75	0.73	0.74	0.76	0.78	0.76	0.81	0.80	0.80	0.81	0.81	
1976	51	0.87	0.95	1.01	1.02	1.07	1.09	1.14	1.09	1.10	1.06	1.04	1.04	1.04	1.07	第2次オイルショック(S55年2月)
1977	52	1.07	1.05	1.04	1.03	0.99	0.92	0.92	0.88	0.93	0.88	0.84	0.85	0.95	0.89	
1978	53	0.83	0.80	0.82	0.86	0.89	0.92	0.91	0.97	0.98	0.95	0.98	1.01	0.91	0.96	
1979	54	1.05	1.03	1.04	1.09	1.14	1.18	1.27	1.23	1.27	1.30	1.30	1.25	1.18	1.24	
1980	55	1.23	1.25	1.30	1.22	1.28	1.18	1.07	1.02	1.05	1.12	1.02	1.03	1.14	1.07	
1981	56	0.98	0.96	0.94	0.96	0.99	1.01	1.12	1.05	1.03	1.01	1.02	1.01	1.01	1.01	
1982	57	1.03	0.99	0.97	0.91	0.89	0.92	0.91	0.89	0.88	0.89	0.88	0.90	0.92	0.89	半導体景気(S58年3月～60年6月)
1983	58	0.89	0.88	0.83	0.87	0.85	0.83	0.88	0.92	0.97	0.96	0.97	0.97	0.90	0.94	
1984	59	0.98	1.02	1.05	1.06	1.06	1.05	1.06	1.08	1.11	1.10	1.06	1.10	1.06	1.09	
1985	60	1.14	1.17	1.13	1.14	1.14	1.15	1.05	1.06	1.04	1.04	1.00	0.98	1.09	1.03	円高不況(S60年7月～61年11月)
1986	61	0.96	0.94	0.91	0.91	0.85	0.82	0.80	0.83	0.84	0.84	0.85	0.88	0.87	0.86	プラザ合意(S60年9月)
1987	62	0.89	0.91	0.93	0.90	0.92	0.95	1.02	1.07	1.11	1.20	1.21	1.27	1.03	1.13	バブル景気(S61年12月～H3年2月)
1988	63	1.31	1.31	1.35	1.44	1.52	1.57	1.57	1.54	1.58	1.61	1.62	1.60	1.50	1.58	
1989	H元	1.63	1.64	1.66	1.70	1.77	1.77	1.78	1.86	1.80	1.83	1.89	1.93	1.77	1.86	
1990	2	1.96	2.05	2.05	2.09	2.09	2.15	2.19	2.17	2.14	2.15	2.21	2.20	2.12	2.16	
1991	3	2.21	2.19	2.20	2.20	2.17	2.22	2.17	2.12	2.00	2.00	1.94	1.95	2.11	2.00	バブル崩壊(H3年2月)
1992	4	1.87	1.76	1.70	1.62	1.59	1.53	1.48	1.45	1.40	1.37	1.31	1.25	1.52	1.36	
1993	5	1.20	1.14	1.10	1.04	1.00	0.95	0.93	0.87	0.85	0.81	0.78	0.75	0.94	0.84	第1次平成不況(H5年10月)
1994	6	0.74	0.72	0.74	0.74	0.74	0.72	0.71	0.72	0.72	0.69	0.66	0.65	0.71	0.70	
1995	7	0.68	0.69	0.72	0.70	0.69	0.68	0.66	0.67	0.68	0.70	0.69	0.74	0.69	0.70	阪神淡路大震災(H7年1月)
1996	8	0.72	0.72	0.71	0.72	0.73	0.73	0.74	0.75	0.76	0.79	0.81	0.80	0.75	0.78	
1997	9	0.82	0.83	0.84	0.82	0.81	0.87	0.85	0.83	0.80	0.80	0.78	0.75	0.82	0.78	震災景気、さざ波景気(H9年5月)
1998	10	0.71	0.68	0.67	0.67	0.65	0.64	0.62	0.61	0.60	0.58	0.57	0.57	0.63	0.60	
1999	11	0.56	0.54	0.55	0.52	0.52	0.51	0.53	0.53	0.53	0.53	0.54	0.56	0.53	0.54	第2次平成不況、デフレ不況(H11年1月)
2000	12	0.56	0.58	0.59	0.61	0.62	0.64	0.64	0.67	0.70	0.72	0.72	0.73	0.65	0.68	IT景気(H12年11月)
2001	13	0.72	0.72	0.70	0.69	0.68	0.67	0.66	0.63	0.59	0.56	0.52	0.51	0.63	0.58	
2002	14	0.50	0.50	0.52	0.51	0.51	0.51	0.51	0.51	0.51	0.52	0.53	0.54	0.52	0.52	第3次平成不況、IT不況(H14年1月)
2003	15	0.55	0.55	0.54	0.56	0.56	0.58	0.59	0.61	0.63	0.65	0.67	0.70	0.60	0.64	
2004	16	0.71	0.72	0.72	0.72	0.71	0.74	0.76	0.81	0.83	0.85	0.87	0.87	0.77	0.81	
2005	17	0.86	0.87	0.89	0.91	0.88	0.86	0.86	0.86	0.85	0.87	0.85	0.87	0.87	0.88	
2006	18	0.90	0.90	0.92	0.91	0.91	0.93	0.94	0.94	0.95	0.95	0.97	0.99	0.94	0.96	
2007	19	0.99	0.99	0.99	1.03	1.04	1.03	1.00	0.98	0.98	0.92	0.93	0.92	0.98	0.97	
2008	20	0.93	0.92	0.94	0.95	0.96	0.92	0.91	0.88	0.84	0.79	0.75	0.71	0.87	0.76	いざなぎ景気(H20年2月)
2009	21	0.61	0.54	0.49	0.46	0.43	0.40	0.39	0.38	0.38	0.39	0.38	0.38	0.43	0.40	サブプライム不況(H21年3月)
2010	22	0.40	0.41	0.44	0.44	0.45	0.47	0.48	0.50	0.52	0.53	0.55	0.56	0.48	0.52	
2011	23	0.59	0.60	0.60	0.61	0.61	0.62	0.64	0.67	0.68	0.72	0.73	0.74	0.65	0.69	東日本大震災(H23年3月)
2012	24	0.75	0.76	0.78	0.80	0.82	0.82	0.82	0.81	0.80	0.78	0.78	0.79	0.79	0.80	
2013	25	0.79	0.79	0.79	0.77	0.77	0.79	0.81	0.83	0.84	0.86	0.89				

(注1) 季節調整法はセンサス局法 (X-12-ARIMA)による。なお、平成24年12月以前の数値は、平成25年1月分公表時に新季節指数により改訂されている。

(注2) 平成25年1月分公表時に新季節指数により改訂となった有効求人倍率は下線で示している。

平成25年11月分 都道府県別有効求人倍率(季節調整値)

都道府県	有効求人倍率	対前月差
全国	1.00	0.02
北海道	0.83	0.02
青森	0.75	0.05
岩手	1.08	0.03
宮城	1.29	0.09
秋田	0.81	0.05
山形	1.07	0.03
福島	1.28	0.01
茨城	0.89	0.03
栃木	0.88	0.01
群馬	1.05	0.03
埼玉	0.65	0.00
千葉	0.83	0.03
東京	1.46	0.01
神奈川	0.75	0.01
新潟	1.11	0.05
富山	1.24	0.02
石川	1.26	0.04
福井	1.33	0.06
山梨	0.85	0.05
長野	0.94	0.03
岐阜	1.21	0.04
静岡	0.91	0.04
愛知	1.44	0.05
三重	1.16	0.04
滋賀	0.91	0.04
京都	0.96	0.01
大阪	1.03	0.04
兵庫	0.78	0.01
奈良	0.89	0.04
和歌山	0.96	0.00
鳥取	0.97	0.03
島根	1.15	0.03
岡山	1.36	0.06
広島	1.09	0.02
山口	1.02	0.03
徳島	1.03	0.00
香川	1.33	0.02
愛媛	1.03	0.02
高知	0.77	0.01
福岡	0.85	0.01
佐賀	0.80	0.02
長崎	0.77	0.01
熊本	0.94	0.04
大分	0.80	0.00
宮崎	0.84	0.01
鹿児島	0.69	-0.02
沖縄	0.58	0.00

順位	都道府県	有効求人倍率
1	東京	1.46
2	愛知	1.44
3	岡山	1.36
4	福井	1.33
	香川	1.33
6	宮城	1.29
7	福島	1.28
8	石川	1.26
9	富山	1.24
10	岐阜	1.21
11	三重	1.16
12	島根	1.15
13	新潟	1.11
14	広島	1.09
15	岩手	1.08
16	山形	1.07
17	群馬	1.05
	大阪	1.03
18	徳島	1.03
	愛媛	1.03
21	山口	1.02
22	鳥取	0.97
23	京都	0.96
	和歌山	0.96
25	長野	0.94
	熊本	0.94
27	静岡	0.91
	滋賀	0.91
29	茨城	0.89
	奈良	0.89
31	栃木	0.88
32	山梨	0.85
	福岡	0.85
34	宮崎	0.84
35	北海道	0.83
	千葉	0.83
37	秋田	0.81
38	佐賀	0.80
	大分	0.80
40	兵庫	0.78
41	高知	0.77
	長崎	0.77
43	青森	0.75
	神奈川	0.75
45	鹿児島	0.69
46	埼玉	0.65
47	沖縄	0.58

地域別		
北海道	0.83	0.02
東北	1.08	0.05
南関東	1.04	0.01
北関東・甲信	0.93	0.03
北陸	1.19	0.04
東海	1.22	0.04
近畿	0.94	0.03
中国	1.14	0.03
四国	1.05	0.02
九州	0.80	0.01