

平成25年3月29日(金)  
午前11時00分解禁

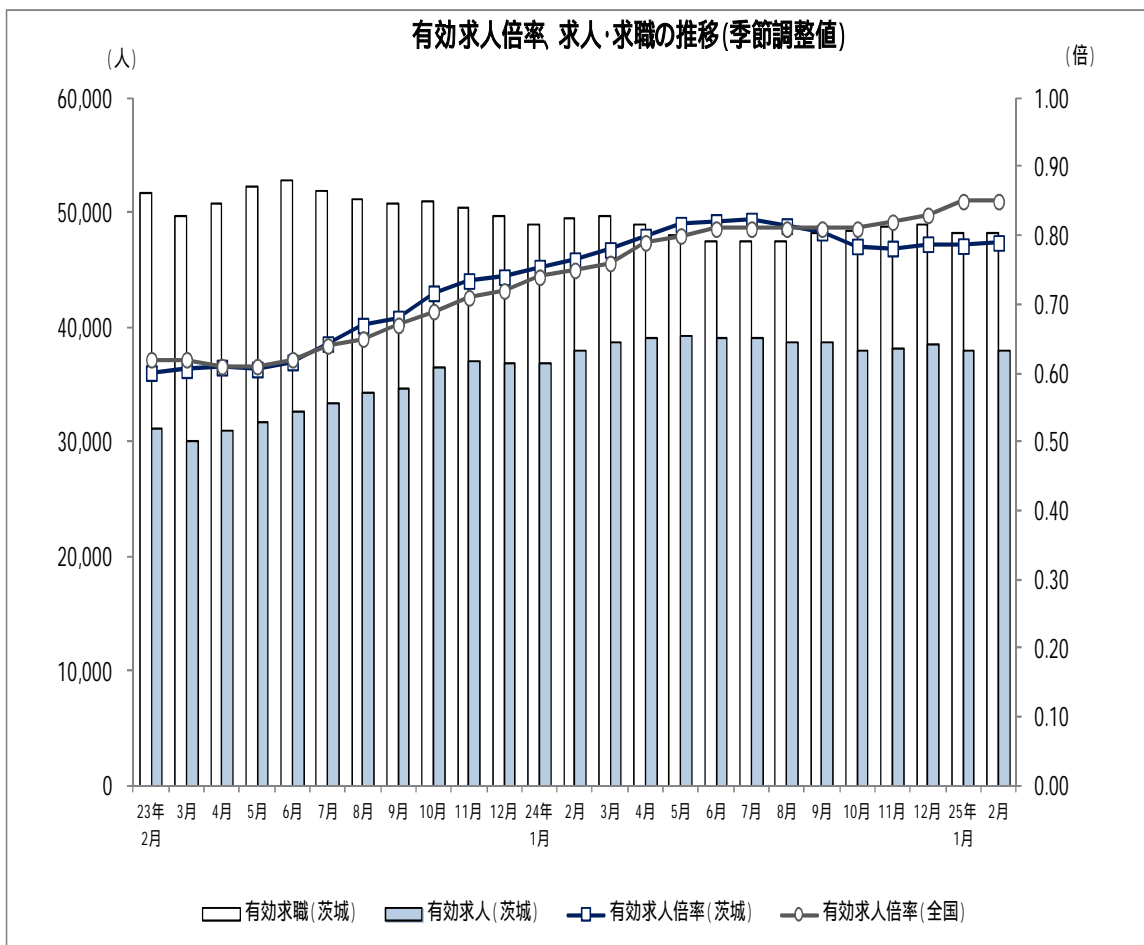
【照会先】  
茨城労働局職業安定部職業安定課  
課長 清水昌幸  
地方労働市場情報官 前島圭一  
電話 029-224-6218

## 県内の雇用情勢の概況(平成25年2月内容)

有効求人倍率は、**0.79倍**で、前月と同率になりました。  
新規求人倍率は、**1.23倍**で、前月に比べて0.10ポイント上回りました。  
県内の雇用情勢は、有効求人倍率が前月と同率となるなど注視していく必要があります。  
(注：求人倍率は季節調整値)

### 1 求人倍率

有効求人倍率は、**0.79倍**で、前月と同率となり、3ヶ月連続で横ばいとなりました。  
新規求人倍率は、**1.23倍**で、前月を0.10ポイント上回り、3ヶ月ぶりの上昇となりました。  
原数値では、有効求人倍率が0.86倍(前年同月差0.03ポイント増加)、新規求人倍率が1.29倍(同0.07ポイント増加)となりました。



(注) 月別の数値は季節調整値です。なお、平成24年12月以前の数値は、平成25年1月分公表時に新季節指数により改訂されています。

## 2 求人の動き

新規求人数は、16,215人で、前年同月比0.9%減と2ヶ月連続の減少となりました。

新規求人数を雇用形態別にみると、パートタイムを除く常用の求人は、同5.4%の減少、常用的パートタイムの求人は、前年同月比14.8%の増加となりました。

なお、正社員求人は、同8.1%の減少となりました。

新規求人数を産業別でみると、前年同月との比較で減少となった主な産業は、「製造業」(前年同月比21.1%減)、「生活関連サービス業、娯楽業」(同7.0%減)、「建設業」(同6.5%減)、「情報通信業」(同3.9%減)などです。

一方、増加となった主な産業は、「教育、学習支援業」(同28.3%増)、「宿泊業、飲食サービス業」(同11.6%増)、「学術研究、専門・技術サービス業」(同11.5%増)、「卸売業、小売業」(同5.4%増)、「運輸業、郵便業」(同4.9%増)などです。

有効求人数は、39,516人と、前年同月比0.1%増と34ヶ月連続の増加となりました。

## 3 求職の動き

新規求職者申込件数は、12,558件で、前年同月比6.4%減と4ヶ月連続の減少となりました。

新規求職を雇用形態別にみると、パートタイムを除く常用が前年同月6.7%の減少、常用的パートタイムも同5.8%の減少となりました。

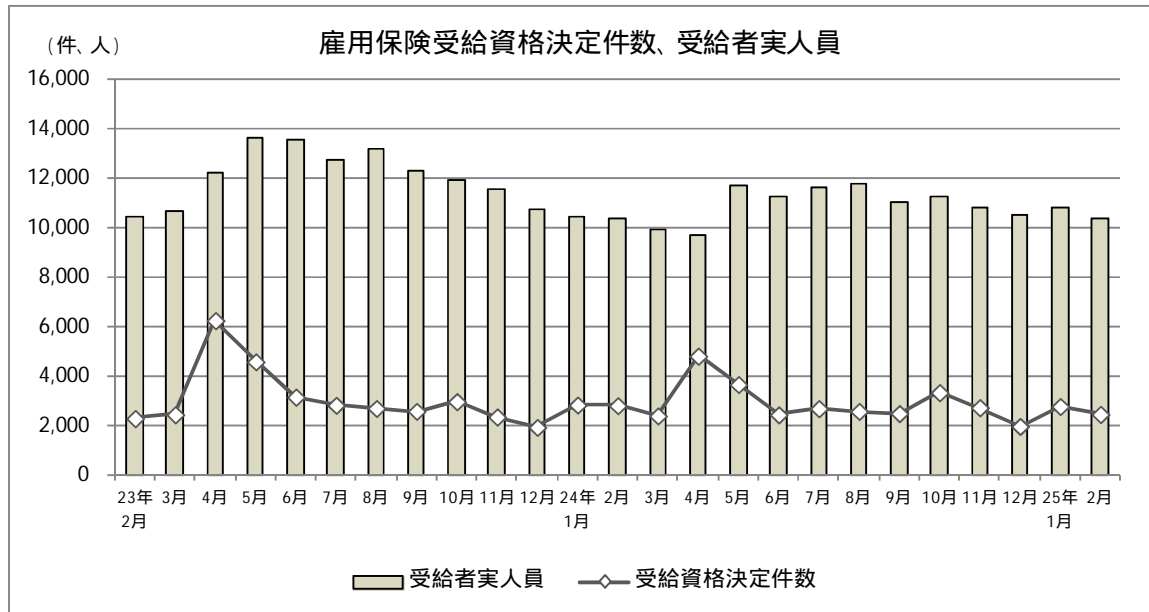
有効求職者数は46,127人で、前年同月比3.2%減と34ヶ月連続の減少となりました。

## 4 失業の動き

失業の動きを雇用保険業務でみると、雇用保険失業給付受給資格決定件数は2,451件で、前年同月比12.7%減と2ヶ月連続の減少となりました。

雇用保険受給者実人員は、10,344人で、前年同月比0.4%減と2ヶ月ぶりの減少となりました。

雇用保険被保険者資格喪失者数のうち事業主都合離職者数は815人で、前年同月比4.2%減と3ヶ月連続の減少となりました。



## 5 全国の動き

厚生労働省発表の平成25年2月の全国平均の有効求人倍率は、0.85倍で、前月と同率になりました。

新規求人倍率は、1.35倍で、前月に比べて0.02ポイント上回りました。

(注: 求人倍率は季節調整値)

一般職業紹介状況推移(新規学卒者を除きパートタイムを含む)

	月間有効求職者数		月間有効求人数		有効求人倍率		新規求職申込件数		新規求人数		新規求人倍率		就職件数
	季節調整値	原数値	季節調整値	原数値	季節調整値	原数値	季節調整値	原数値	季節調整値	原数値	季節調整値	原数値	原数値
	(人)	(人)	(人)	(人)	(倍)	(倍)	(件)	(件)	(人)	(人)	(倍)	(倍)	(件)
平成19年度	-	38,772	-	37,453	-	0.97	-	10,299	-	13,633	-	1.32	3,234
平成20年度	-	42,093	-	32,089	-	0.76	-	11,656	-	11,755	-	1.01	3,115
平成21年度	-	57,443	-	23,122	-	0.40	-	13,517	-	9,406	-	0.70	3,380
平成22年度	-	53,284	-	27,904	-	0.52	-	12,977	-	11,165	-	0.86	3,638
平成23年度	-	50,842	-	35,121	-	0.69	-	12,781	-	13,613	-	1.07	3,834
24年 1月	48,973	44,793	36,927	36,012	0.75	0.80	12,143	12,806	14,393	15,027	1.18	1.17	3,031
2月	49,528	47,642	37,880	39,487	0.76	0.83	12,358	13,415	14,846	16,366	1.20	1.22	3,773
3月	49,652	51,183	38,972	40,975	0.78	0.80	12,085	13,622	14,590	14,549	1.21	1.07	4,983
4月	48,905	52,831	39,086	38,803	0.80	0.73	11,973	15,200	14,513	14,095	1.21	0.93	4,701
5月	48,109	52,309	39,277	38,041	0.82	0.73	11,790	13,149	15,168	15,121	1.29	1.15	4,310
6月	47,569	50,250	39,033	37,143	0.82	0.74	11,784	11,581	14,245	13,085	1.21	1.13	4,046
7月	47,463	48,817	39,037	37,474	0.82	0.77	11,809	10,986	14,103	14,152	1.19	1.29	3,867
8月	47,545	47,660	38,725	37,917	0.81	0.80	11,748	11,076	14,956	15,182	1.27	1.37	3,340
9月	48,151	47,577	38,751	39,409	0.80	0.83	12,301	11,770	14,072	14,203	1.14	1.21	3,795
10月	48,390	49,006	37,980	40,064	0.78	0.82	11,922	12,917	13,246	14,780	1.11	1.14	4,175
11月	48,830	47,344	38,168	40,069	0.78	0.85	11,964	10,421	14,562	15,293	1.22	1.47	3,643
12月	48,920	43,249	38,550	36,611	0.79	0.85	12,011	8,132	13,984	11,398	1.16	1.40	3,012
25年 1月	48,209	44,049	37,859	37,166	0.79	0.84	11,796	12,553	13,322	14,445	1.13	1.15	3,054
2月	48,220	46,127	37,938	39,516	0.79	0.86	12,177	12,558	14,992	16,215	1.23	1.29	3,453
3月													
4月													
5月													
6月													
7月													
8月													
9月													
10月													
11月													
12月													

平成19年度	-	6.4	-	5.3	-	0.02	-	6.6	-	6.7	-	0.01	5.5
平成20年度	-	8.6	-	14.3	-	0.21	-	13.2	-	13.8	-	0.31	3.7
平成21年度	-	36.5	-	27.9	-	0.36	-	16.0	-	20.0	-	0.31	8.5
平成22年度	-	7.2	-	20.7	-	0.12	-	4.0	-	18.7	-	0.16	7.6
平成23年度	-	4.6	-	25.9	-	0.17	-	1.5	-	21.9	-	0.21	5.4
24年 1月	前月比	前年比	前月比	前年比	前月差	前年差	前月比	前年比	前月比	前年比	前月差	前年差	前年比
2月	1.7	6.1	0.9	20.1	0.02	0.17	2.6	6.0	10.0	20.5	0.07	0.25	5.3
3月	1.1	4.0	2.6	22.4	0.01	0.18	1.8	0.8	3.1	22.7	0.02	0.22	10.3
4月	0.3	0.8	2.9	27.5	0.02	0.18	2.2	5.6	1.7	27.4	0.01	0.18	21.1
5月	1.5	4.4	0.3	26.6	0.02	0.11	0.9	15.1	0.5	18.8	0.00	0.27	18.1
6月	1.6	7.0	0.5	25.5	0.02	0.19	1.5	10.7	4.5	22.6	0.08	0.31	11.1
7月	1.1	10.3	0.6	19.4	0.00	0.18	0.1	12.3	6.1	8.7	0.08	0.22	2.4
8月	0.2	7.9	0.0	18.8	0.00	0.17	0.2	3.3	1.0	10.6	0.02	0.16	3.3
9月	0.2	7.5	0.8	13.1	0.01	0.15	0.5	11.3	6.0	11.1	0.08	0.28	7.9
10月	1.3	6.1	0.1	10.5	0.01	0.13	4.7	6.2	5.9	2.1	0.13	0.10	4.6
11月	0.5	3.8	2.0	5.3	0.02	0.07	3.1	5.1	5.9	3.8	0.03	0.11	6.8
12月	0.9	2.8	0.5	3.6	0.00	0.06	0.4	2.5	9.9	7.1	0.11	0.13	4.4
25年 1月	0.2	2.1	1.0	3.2	0.01	0.05	0.4	2.5	4.0	2.0	0.06	0.06	9.9
2月	1.5	1.7	1.8	3.2	0.00	0.04	1.8	2.0	4.7	3.9	0.03	0.02	0.8
3月	0.0	3.2	0.2	0.1	0.00	0.03	3.2	6.4	12.5	0.9	0.10	0.07	8.5
4月													
5月													
6月													
7月													
8月													
9月													
10月													
11月													
12月													

(注)季節調整法は、センサス局法 (X - 12 - ARIMA)による。なお、平成24年12月以前の数値は、平成25年1月分公表時に新季節指数により改訂されています。  
は減少を表しています。  
年度の数値は月平均のもの。

第1表 一般職業紹介状況(新規学卒者を除きパートタイムを含む)

平成25年2月

項目	年月	25年	25年	24年	対前月増	対前年同
		2月	1月	2月	減率、差 (%、ポイント)	増減率、差 (%、ポイント)
全数	1 月間有効求職者数 (人)	46,127	44,049	47,642	4.7	3.2
	2 新規求職申込件数 (件)	12,558	12,553	13,415	0.0	6.4
	3 月間有効求人数 (人)	39,516	37,166	39,487	6.3	0.1
	4 新規求人数 (人)	16,215	14,445	16,366	12.3	0.9
	5 就職件数 (件)	3,453	3,054	3,773	13.1	8.5
	6 充足数 (人)	3,248	2,952	3,522	10.0	7.8
	7 有効求人倍率(3/1) (倍)	0.86	0.85	0.83	0.01	0.03
	季節調整値	0.79	0.79	0.76	0.00	-
	8 新規求人倍率(4/2) (倍)	1.29	1.15	1.22	0.14	0.07
	季節調整値	1.23	1.13	1.20	0.10	-
	9 就職率(5/2×100) (%)	27.5	24.3	28.1	3.2	0.6
	10 充足率(6/4×100) (%)	20.0	20.4	21.5	0.4	1.5
	常用	11 月間有効求職者数 (人)	45,966	43,887	47,547	4.7
12 新規求職申込件数 (件)		12,513	12,500	13,375	0.1	6.4
13 月間有効求人数 (人)		36,629	33,855	36,147	8.2	1.3
14 新規求人数 (人)		15,051	13,267	14,872	13.4	1.2
15 就職件数 (件)		3,193	2,617	3,439	22.0	7.2
16 充足数 (人)		3,011	2,517	3,220	19.6	6.5
17 有効求人倍率(13/11) (倍)		0.80	0.77	0.76	0.03	0.04
18 新規求人倍率(14/12) (倍)		1.20	1.06	1.11	0.14	0.09
19 就職率(15/12×100) (%)		25.5	20.9	25.7	4.6	0.2
20 充足率(16/14×100) (%)		20.0	19.0	21.7	1.0	1.7

(注) 1 季節調整法はセンサス局法 (X-12-ARIMA)による。なお、平成24年12月以前の数値は、平成25年1月分公表時に新  
 季節指数により改訂されている。  
 2 は減少である。

第2表 雇用形態別常用職業紹介状況(新規学卒者を除く)

平成25年2月

項目		年月	25年	25年	24年	対前月増減率、差	対前年同増減率、差
			2月	1月	2月	(%、ポイント)	(%、ポイント)
パートタイムを除く常用	1 月間有効求職者数 (人)		33,016	31,380	33,862	5.2	2.5
	2 新規求職申込件数 (件)		8,962	8,995	9,605	0.4	6.7
	3 月間有効求人数 (人)		23,222	21,700	24,373	7.0	4.7
	4 新規求人数 (人)		9,444	8,544	9,986	10.5	5.4
	5 就職件数 (件)		2,095	1,787	2,357	17.2	11.1
	6 充足数 (人)		1,982	1,727	2,176	14.8	8.9
	7 有効求人倍率(3/1) (倍)		0.70	0.69	0.72	0.01	0.02
	8 新規求人倍率(4/2) (倍)		1.05	0.95	1.04	0.10	0.01
	9 就職率(5/2×100) (%)		23.4	19.9	24.5	3.5	1.1
	10 充足率(6/4×100) (%)		21.0	20.2	21.8	0.8	0.8
正社員	11 月間有効求人数 (人)		17,566	17,024	18,483	3.2	5.0
	12 新規求人数 (人)		6,726	6,544	7,318	2.8	8.1
	13 就職件数 (件)		1,612	1,390	1,808	16.0	10.8
	14 充足数 (人)		1,532	1,353	1,705	13.2	10.1
	15 有効求人倍率(11/1) (倍)		0.53	0.54	0.55	0.01	0.02
	16 充足率 (%)		22.8	20.7	23.3	2.1	0.5
常用的パートタイム	17 月間有効求職者数 (人)		12,950	12,507	13,685	3.5	5.4
	18 新規求職申込件数 (件)		3,551	3,505	3,770	1.3	5.8
	19 月間有効求人数 (人)		13,407	12,155	11,774	10.3	13.9
	20 新規求人数 (人)		5,607	4,723	4,886	18.7	14.8
	21 就職件数 (件)		1,098	830	1,082	32.3	1.5
	22 充足数 (人)		1,029	790	1,044	30.3	1.4
	23 有効求人倍率(18/16) (倍)		1.04	0.97	0.86	0.07	0.18
	24 新規求人倍率(19/17) (倍)		1.58	1.35	1.30	0.23	0.28
	25 就職率(20/17×100) (%)		30.9	23.7	28.7	7.2	2.2
	26 充足率(21/19×100) (%)		18.4	16.7	21.4	1.7	3.0

(注) 1 は減少である。

2 正社員の有効求人倍率は正社員の月間有効求人数をパートタイムを除く常用の月間有効求職者数で除して算出しているが、パートタイムを除く常用の月間有効求職者数には派遣労働者や契約社員を希望する者も含まれるため、厳密な意味での正社員有効求人倍率より低い値となる。

第3表 主要産業別、規模別一般新規求人状況

主要産業別、規模別一般新規求人状況(新規学卒者を除く)		平成25年2月				
産業・規模		全数	パートを除く	常用	臨時・季節	パートタイム
新規 求人 数 (人)	合計	16,215	10,038	9,444	594	6,177
	D 建設業	1,284	1,217	1,183	34	67
	E 製造業	1,776	1,146	1,026	120	630
	G 情報通信業	369	338	310	28	31
	H 運輸業、郵便業	1,061	806	790	16	255
	I 卸売業、小売業	1,983	930	897	33	1,053
	L 学術研究、専門・技術サービス業	525	413	394	19	112
	M 宿泊業、飲食サービス業	1,109	285	285	0	824
	N 生活関連サービス業、娯楽業	746	344	342	2	402
	O 教育、学習支援業	340	130	124	6	210
	P 医療、福祉	3,444	2,060	2,024	36	1,384
	R サービス業(他に分類されないもの)	1,701	1,210	957	253	491
	(規模別)					
	29人以下	10,040	6,056	5,674	382	3,984
	30～99人	3,993	2,585	2,460	125	1,408
	100～299人	1,581	1,048	977	71	533
	300～499人	350	208	207	1	142
500～999人	133	66	51	15	67	
1,000人以上	118	75	75	0	43	
対 前 年 同 月 比	合計	0.9	5.8	5.4	11.7	8.2
	D 建設業	6.5	5.5	6.0	13.3	21.2
	E 製造業	21.1	24.6	25.9	11.1	13.7
	G 情報通信業	3.9	6.6	13.2	460.0	40.9
	H 運輸業、郵便業	4.9	3.6	1.5	52.9	45.7
	I 卸売業、小売業	5.4	8.0	7.7	15.4	20.9
	L 学術研究、専門・技術サービス業	11.5	26.7	25.5	58.3	22.8
	M 宿泊業、飲食サービス業	11.6	6.3	4.4	100.0	19.4
	N 生活関連サービス業、娯楽業	7.0	12.7	12.5	33.3	1.5
	O 教育、学習支援業	28.3	0.8	4.6	500.0	56.7
	P 医療、福祉	3.5	3.8	4.3	38.5	16.7
	R サービス業(他に分類されないもの)	1.2	12.8	23.6	15.4	19.2
	(規模別)					
	29人以下	8.8	3.4	1.4	44.7	18.3
	30～99人	11.0	11.6	9.7	37.2	9.9
	100～299人	21.1	25.1	22.5	49.3	11.9
	300～499人	33.6	12.4	25.5	95.0	84.4
500～999人	36.4	58.0	55.3	65.1	28.8	
1,000人以上	33.0	44.4	41.4	100.0	4.9	

主要産業における対前年同月比の推移(新規学卒者を除く)

産 業		24年										25年	
合 計		3月	4月	5月	6月	7月	8月	9月	10月	11月	12月	1月	2月
パ ー ト タ イ ム を 含 む	合計	27.4	18.8	22.6	8.7	10.6	11.1	2.1	3.8	7.1	2.0	3.9	0.9
	D 建設業	58.9	3.3	38.7	11.4	15.8	3.4	3.1	1.2	0.1	11.0	4.7	6.5
	E 製造業	3.6	4.1	11.5	14.5	0.3	6.2	11.3	21.6	21.5	0.4	20.2	21.1
	G 情報通信業	17.3	28.8	19.8	20.4	4.5	37.4	20.5	31.3	41.1	2.5	12.2	3.9
	H 運輸業、郵便業	40.3	56.0	44.7	32.7	7.1	32.3	8.8	28.3	10.4	1.0	1.8	4.9
	I 卸売業、小売業	5.9	31.3	38.4	2.4	30.4	27.6	3.6	6.8	54.4	7.6	10.2	5.4
	L 学術研究、専門・技術サービス業	68.7	74.2	70.9	35.4	12.6	15.0	49.3	7.9	8.5	15.0	1.3	11.5
	M 宿泊業、飲食サービス業	99.1	16.3	30.4	26.3	13.5	28.6	25.7	9.3	19.6	0.8	1.6	11.6
	N 生活関連サービス業、娯楽業	85.1	46.0	44.8	5.7	0.5	75.9	9.9	15.7	1.8	41.8	0.1	7.0
	O 教育、学習支援業	22.6	30.8	18.0	35.0	37.2	12.1	2.6	20.8	1.8	25.8	21.5	28.3
	P 医療、福祉	34.9	9.0	1.2	24.4	21.0	5.8	17.6	0.4	19.2	5.2	0.2	3.5
	R サービス業(他に分類されないもの)	18.3	29.1	28.2	40.3	11.4	12.1	3.6	0.7	2.8	13.5	19.7	1.2

(注) 平成19年11月改定の「日本標準産業分類」に基づく区分により表章したもの。 は減少を表す。

第4表 産業別一般新規求人状況(パートを含み、新規学卒者を除く)

産 業	平成25年2月				
	平成25年 2月	平成25年 1月	平成24年 2月	対前月 増減率(%)	対前年同月 増減率(%)
合 計	16,215	14,445	16,366	12.3	0.9
A, B 農、林、漁業(01~04)	141	143	154	1.4	8.4
C 鉱業、採石業、砂利採取業(05)	5	8	2	37.5	150.0
D 建設業(06~08)	1,284	1,308	1,373	1.8	6.5
06 総合工事業	781	730	740	7.0	5.5
E 製造業(09~32)	1,776	1,936	2,250	8.3	21.1
09 食料品製造業	500	631	667	20.8	25.0
10 飲料・たばこ・飼料製造業	19	17	13	11.8	46.2
11 繊維工業	40	39	61	2.6	34.4
12 木材・木製品製造業(家具を除く)	26	75	51	65.3	49.0
13 家具・装備品製造業	33	6	10	450.0	230.0
14 パルプ・紙・紙加工品製造業	32	37	27	13.5	18.5
15 印刷・同関連業	32	46	69	30.4	53.6
16 化学工業	66	60	56	10.0	17.9
17 石油製品・石炭製品製造業	1	1	6	0.0	83.3
18 プラスチック製品製造業(別掲を除く)	167	138	188	21.0	11.2
19 ゴム製品製造業	20	27	29	25.9	31.0
21 窯業・土石製品製造業	90	65	64	38.5	40.6
22 鉄鋼業	46	57	29	19.3	58.6
23 非鉄金属製造業	12	53	22	77.4	45.5
24 金属製品製造業	247	201	254	22.9	2.8
25 はん用機械器具製造業	99	103	61	3.9	62.3
26 生産用機械器具製造業	62	50	91	24.0	31.9
27 業務用機械器具製造業	18	30	60	40.0	70.0
28 電子部品・デバイス・電子回路製造業	25	29	57	13.8	56.1
29 電気機械器具製造業	100	101	160	1.0	37.5
30 情報通信機械器具製造業	8	22	25	63.6	68.0
31 輸送用機械器具製造業	91	84	187	8.3	51.3
20、32 その他の製造業	42	64	63	34.4	33.3
F 電気・ガス・熱供給・水道業(33~36)	14	22	23	36.4	39.1
G 情報通信業(37~41)	369	345	384	7.0	3.9
39 情報サービス業	320	304	366	5.3	12.6
H 運輸業、郵便業(42~49)	1,061	1,124	1,011	5.6	4.9
I 卸売業、小売業(50~61)	1,983	2,064	1,882	3.9	5.4
50~55 卸売業	420	481	463	12.7	9.3
56~61 小売業	1,563	1,583	1,419	1.3	10.1
J 金融業、保険業(62~67)	53	108	77	50.9	31.2
K 不動産業、物品賃借業(68~70)	284	231	259	22.9	9.7
L 学術研究、専門・技術サービス業(71~74)	525	387	471	35.7	11.5
M 宿泊業、飲食サービス業(75~77)	1,109	748	994	48.3	11.6
76 飲食店	935	603	848	55.1	10.3
N 生活関連サービス業、娯楽業(78~80)	746	806	802	7.4	7.0
O 教育、学習支援業(81、82)	340	237	265	43.5	28.3
P 医療、福祉(83~85)	3,444	2,924	3,328	17.8	3.5
83 医療業	1,226	1,245	1,173	1.5	4.5
85 社会保険・社会福祉・介護事業	2,170	1,665	2,129	30.3	1.9
Q 複合サービス事業(86、87)	90	92	83	2.2	8.4
R サービス業(他に分類されないもの)(88~96)	1,701	1,532	1,681	11.0	1.2
91 職業紹介・労働者派遣業	722	513	616	40.7	17.2
92 その他の事業サービス業	662	673	707	1.6	6.4
S、T 公務(他に分類されるものを除く)・その他(97・98・99)	1,290	430	1,327	200.0	2.8

(注)平成19年11月改定の「日本標準産業分類」に基づく区分により表章したもの。 は減少を表す。

第5表 正社員求人・求職の状況

	全体の有効求人倍率 (原数値)	正社員 有効求人 倍率	有効求人数			構成比(%)		有効求職者数		
			合計	正社員	パート、 派遣、契約 社員等	正社員	パート、 派遣、契約 社員等	合計	常用 フルタイム	パート、 臨時・季節
21年度	0.40	0.24	277,459	121,088	156,371	43.6	56.4	689,315	514,485	174,830
22年度	0.52	0.31	334,846	145,300	189,546	43.4	56.6	639,404	463,774	175,630
23年度	0.69	0.47	421,456	201,304	220,152	47.8	52.2	610,098	429,637	180,461
23年4月	0.55	0.37	30,639	14,756	15,883	48.2	51.8	55,258	39,618	15,640
5月	0.54	0.39	30,318	15,412	14,906	50.8	49.2	56,256	39,409	16,847
6月	0.56	0.41	31,121	15,862	15,259	51.0	49.0	56,018	38,993	17,025
7月	0.60	0.42	31,556	15,590	15,966	49.4	50.6	52,986	37,198	15,788
8月	0.65	0.45	33,513	16,441	17,072	49.1	50.9	51,528	36,516	15,012
9月	0.70	0.48	35,664	17,073	18,591	47.9	52.1	50,643	35,573	15,070
10月	0.75	0.50	38,040	17,718	20,322	46.6	53.4	50,918	35,501	15,417
11月	0.79	0.51	38,658	17,444	21,214	45.1	54.9	48,710	33,897	14,813
12月	0.80	0.53	35,473	16,527	18,946	46.6	53.4	44,163	31,016	13,147
24年1月	0.80	0.54	36,012	17,205	18,807	47.8	52.2	44,793	31,682	13,111
2月	0.83	0.55	39,487	18,483	21,004	46.8	53.2	47,642	33,862	13,780
3月	0.80	0.52	40,975	18,793	22,182	45.9	54.1	51,183	36,372	14,811
4月	0.73	0.50	38,803	18,632	20,171	48.0	52.0	52,831	37,046	15,785
5月	0.73	0.52	38,041	18,837	19,204	49.5	50.5	52,309	36,287	16,022
6月	0.74	0.52	37,143	18,157	18,986	48.9	51.1	50,250	34,986	15,264
7月	0.77	0.53	37,474	18,255	19,219	48.7	51.3	48,817	34,211	14,606
8月	0.80	0.53	37,917	18,054	19,863	47.6	52.4	47,660	33,801	13,859
9月	0.83	0.55	39,409	18,391	21,018	46.7	53.3	47,577	33,479	14,098
10月	0.82	0.54	40,064	18,477	21,587	46.1	53.9	49,006	34,410	14,596
11月	0.85	0.55	40,069	18,301	21,768	45.7	54.3	47,344	33,266	14,078
12月	0.85	0.54	36,611	16,721	19,890	45.7	54.3	43,249	30,686	12,563
25年1月	0.84	0.54	37,166	17,024	20,142	45.8	54.2	44,049	31,380	12,669
2月	0.86	0.53	39,516	17,566	21,950	44.5	55.5	46,127	33,016	13,111
3月										

前年同月比(差・増減率)

23年4月	0.15	0.13	25.7	39.9	14.8	4.9	4.9	8.7	10.6	3.5
5月	0.14	0.15	27.8	48.0	12.0	6.9	6.9	4.8	8.0	3.6
6月	0.14	0.15	27.0	47.6	10.9	7.1	7.1	3.1	6.7	6.2
7月	0.15	0.15	27.6	44.1	14.9	5.6	5.6	4.1	7.6	5.3
8月	0.17	0.16	28.5	45.0	15.8	5.6	5.6	4.4	7.3	3.5
9月	0.17	0.16	25.5	40.7	14.1	5.2	5.2	5.0	7.3	1.2
10月	0.19	0.18	28.8	44.4	17.7	5.1	5.1	3.8	6.4	2.8
11月	0.19	0.16	27.1	37.8	19.5	3.5	3.5	4.4	7.1	2.6
12月	0.19	0.16	23.8	33.6	16.4	3.4	3.4	5.5	8.1	1.2
24年1月	0.17	0.15	20.1	28.6	13.3	3.2	3.2	6.1	8.5	0.1
2月	0.18	0.15	22.4	26.7	18.7	1.6	1.6	4.0	6.5	2.6
3月	0.18	0.15	27.5	33.8	22.5	2.2	2.2	0.8	3.8	7.5
4月	0.18	0.13	26.6	26.3	27.0	0.1	0.1	4.4	6.5	0.9
5月	0.19	0.13	25.5	22.2	28.8	1.3	1.3	7.0	7.9	4.9
6月	0.18	0.11	19.4	14.5	24.4	2.1	2.1	10.3	10.3	10.3
7月	0.17	0.11	18.8	17.1	20.4	0.7	0.7	7.9	8.0	7.5
8月	0.15	0.08	13.1	9.8	16.3	1.5	1.5	7.5	7.4	7.7
9月	0.13	0.07	10.5	7.7	13.1	1.2	1.2	6.1	5.9	6.4
10月	0.07	0.04	5.3	4.3	6.2	0.5	0.5	3.8	3.1	5.3
11月	0.06	0.04	3.6	4.9	2.6	0.6	0.6	2.8	1.9	5.0
12月	0.05	0.01	3.2	1.2	5.0	0.9	0.9	2.1	1.1	4.4
25年1月	0.04	0.00	3.2	1.1	7.1	2.0	2.0	1.7	1.0	3.4
2月	0.03	0.02	0.1	5.0	4.5	2.4	2.4	3.2	2.5	4.9
3月										

(注)1. 正社員有効求人倍率 = 正社員有効求人数 / 常用フルタイム有効求職者数。なお、常用フルタイム有効求職者にはフルタイムの派遣労働者や契約社員を希望する者も含まれるため、厳密な意味での正社員有効求人倍率より低い値となる。

2. 「パート、派遣、契約社員等」とは、パートタイム労働者、派遣労働者、臨時・季節労働者、契約社員、準社員、嘱託等の、正社員・正職員でない者である。

3. は減少を表す。



第6表 雇用保険被保険者得喪及び受給状況

	雇用保険被保険資格取得・喪失状況						雇用保険受給状況				
	資格取得者数	前年比	資格喪失者数	前年比	のうち 事業主都合 離職者数	前年比	受給 資格決定 件数	前年比	受給者 実人員	前年比	
平成19年度	137,276 (11,440)	1.4	115,687 (9,641)	3.3	8,812 (734)	10.4	32,865 (2,739)	5.7	9,490	8.3	
平成20年度	123,770 (10,314)	9.8	122,761 (10,230)	6.1	16,685 (1,390)	89.3	39,658 (3,305)	20.7	10,422	9.8	
平成21年度	117,594 (9,800)	5.0	110,657 (9,221)	9.9	17,455 (1,455)	4.6	45,153 (3,763)	13.9	17,086	63.9	
平成22年度	123,415 (10,285)	5.0	107,046 (8,921)	3.3	10,373 (864)	40.6	35,752 (2,793)	20.8	12,422	27.3	
平成23年度	126,993 (10,582)	2.9	116,169 (9,681)	8.5	10,046 (837)	3.2	37,344 (3,112)	4.5	11,877	4.4	
平成23年	4月	20,436	7.6	21,663	8.6	1,797	3.7	6,247	13.0	12,196	3.9
	5月	16,288	11.7	10,208	26.9	884	2.0	4,580	20.9	13,596	1.4
	6月	10,611	5.5	8,493	7.2	722	0.4	3,150	6.1	13,575	2.7
	7月	9,576	2.8	8,810	7.5	689	34.3	2,821	4.6	12,713	6.9
	8月	8,806	6.7	8,011	0.2	538	27.2	2,694	1.5	13,200	5.9
	9月	8,515	5.1	8,366	6.2	566	23.5	2,576	8.2	12,287	7.8
	10月	9,600	4.6	9,943	5.5	744	13.7	2,967	5.6	11,892	4.1
	11月	9,534	7.4	7,263	6.5	503	15.7	2,350	3.3	11,577	4.5
	12月	8,260	3.3	7,204	8.7	778	11.9	1,928	1.5	10,747	6.0
平成24年	1月	7,787	6.9	9,255	9.0	1,107	45.1	2,832	4.5	10,419	4.7
	2月	8,535	10.5	7,973	18.6	851	40.4	2,806	22.8	10,388	0.7
	3月	9,045	13.8	8,980	0.4	867	0.3	2,393	1.9	9,933	7.0
	4月	22,707	11.1	22,291	2.9	1,486	17.3	4,807	23.1	9,702	20.4
	5月	15,622	4.1	9,999	2.0	595	32.7	3,661	20.1	11,682	14.1
	6月	10,549	0.6	8,677	2.2	522	27.7	2,435	22.7	11,241	17.2
	7月	9,303	2.9	9,376	6.4	653	5.2	2,683	4.9	11,595	8.8
	8月	8,307	5.7	8,559	6.8	626	16.4	2,573	4.5	11,785	10.7
	9月	8,003	6.0	7,939	5.1	502	11.3	2,487	3.5	11,048	10.1
	10月	10,447	8.8	10,812	8.7	927	24.6	3,331	12.2	11,227	5.6
	11月	8,680	9.0	8,148	12.2	960	90.9	2,725	16.0	10,837	6.4
	12月	7,502	9.2	7,260	0.8	726	6.7	1,967	2.0	10,488	2.4
平成25年	1月	7,794	8.7	9,452	2.1	936	15.4	2,772	2.1	10,820	3.8
	2月	8,019	6.0	8,051	1.0	815	4.2	2,451	12.7	10,344	0.4
	3月										

(注) 各年度の( )及び各年度の受給者実人員は月平均の数値。 は減少を表す。

第7表 公共職業安定所別求職・求人・就職・充足状況(新規学卒者を除きパートタイムを含む)

平成25年2月

項目 所別		月間有効 求職者数	新 規 求職者数	月間有効 求人数	新 規 求人数	就 職 件 数	充足数	有 効 求人倍率	新 規 求人倍率	就職率	充足率	
県央	水戸	原数値	9,508	2,538	7,882	3,382	630	694	0.83	1.33	24.8	20.5
		前年同月比	1.5	4.3	1.5	0.5	17.8	13.7	0.00	0.05	4.1	3.2
	(笠間)	原数値	1,565	476	774	374	134	88	0.49	0.79	28.2	23.5
		前年同月比	4.2	7.6	10.0	13.0	13.6	2.3	0.04	0.04	5.3	3.5
常陸大宮	原数値	2,045	606	1,077	430	187	108	0.53	0.71	30.9	25.1	
	前年同月比	1.0	8.2	0.1	8.3	11.8	18.2	0.01	0.13	7.0	3.0	
県央計	原数値	13,118	3,620	9,733	4,186	951	890	0.74	1.16	26.3	21.3	
	前年同月比	1.8	2.9	2.1	2.6	13.2	12.9	0.00	0.01	3.1	2.5	
県北	日立	原数値	2,957	805	2,590	1,044	219	237	0.88	1.30	27.2	22.7
		前年同月比	2.1	11.0	1.5	0.2	8.0	6.3	0.03	0.15	0.9	1.6
	高萩	原数値	1,694	462	1,099	455	136	109	0.65	0.98	29.4	24.0
	前年同月比	6.9	6.9	14.3	25.5	3.5	1.9	0.16	0.25	1.0	6.5	
県北計	原数値	4,651	1,267	3,689	1,499	355	346	0.79	1.18	28.0	23.1	
	前年同月比	3.8	9.5	5.7	9.3	6.3	3.9	0.08	0.00	0.9	1.3	
県南	土浦	原数値	7,004	1,882	8,861	3,929	459	491	1.27	2.09	24.4	12.5
		前年同月比	1.9	7.8	1.6	4.0	6.3	7.9	0.01	0.24	3.2	1.6
	常総	原数値	3,160	832	2,330	976	231	186	0.74	1.17	27.8	19.1
		前年同月比	5.9	6.7	0.5	14.0	13.2	21.8	0.05	0.21	2.0	8.7
	石岡	原数値	2,160	597	1,643	549	199	170	0.76	0.92	33.3	31.0
	前年同月比	3.7	11.2	0.1	10.9	10.8	9.0	0.03	0.00	0.1	5.7	
龍ヶ崎	原数値	5,368	1,339	4,138	1,362	330	276	0.77	1.02	24.6	20.3	
	前年同月比	7.0	11.8	16.3	4.3	17.1	5.8	0.15	0.08	1.6	0.3	
県南計	原数値	17,692	4,650	16,972	6,816	1,219	1,123	0.96	1.47	26.2	16.5	
	前年同月比	4.4	9.3	2.7	2.1	7.6	8.0	0.07	0.17	0.5	1.8	
県西	筑西	原数値	2,952	829	3,104	1,443	242	257	1.05	1.74	29.2	17.8
		前年同月比	4.7	11.6	23.0	26.4	0.8	7.6	0.23	0.20	3.6	6.5
	(下妻)	原数値	1,343	394	1,022	383	110	114	0.76	0.97	27.9	29.8
		前年同月比	0.1	4.8	11.2	17.8	17.3	0.9	0.10	0.16	4.2	5.6
古河	原数値	2,663	777	2,117	753	243	200	0.79	0.97	31.3	26.6	
	前年同月比	16.0	15.9	3.4	14.3	15.9	8.7	0.14	0.02	0.0	5.7	
県西計	原数値	6,958	2,000	6,243	2,579	595	571	0.90	1.29	29.8	22.1	
	前年同月比	8.5	3.9	9.1	3.7	10.7	0.7	0.15	0.09	2.2	1.0	
鹿行	常陸鹿嶋	原数値	3,708	1,021	2,879	1,135	333	318	0.78	1.11	32.6	28.0
		前年同月比	0.6	5.7	14.8	9.6	6.4	7.8	0.14	0.05	3.7	0.5
鹿行計	原数値	3,708	1,021	2,879	1,135	333	318	0.78	1.11	32.6	28.0	
	前年同月比	0.6	5.7	14.8	9.6	6.4	7.8	0.14	0.05	3.7	0.5	
合計	原数値	46,127	12,558	39,516	16,215	3,453	3,248	0.86	1.29	27.5	20.0	
	前年同月比	3.2	6.4	0.1	0.9	8.5	7.8	0.03	0.07	0.6	1.5	

項目 地域別		月間有効 求職者数	新 規 求職者数	月間有効 求人数	新 規 求人数	就 職 件 数	充足数	有 効 求人倍率	新 規 求人倍率	就職率	充足率
県央	前年同月比	1.8	2.9	2.1	2.6	13.2	12.9	0.00	0.01	3.1	2.5
	前月比	6.9	5.9	5.3	13.8	16.7	7.9	0.01	0.08	2.5	1.1
県北	前年同月比	3.8	9.5	5.7	9.3	6.3	3.9	0.08	0.00	0.9	1.3
	前月比	3.6	1.4	3.8	10.5	1.4	6.5	0.00	0.12	0.8	0.9
県南	前年同月比	4.4	9.3	2.7	2.1	7.6	8.0	0.07	0.17	0.5	1.8
	前月比	3.7	2.6	5.3	12.2	17.0	10.0	0.01	0.20	4.4	0.3
県西	前年同月比	8.5	3.9	9.1	3.7	10.7	0.7	0.15	0.09	2.2	1.0
	前月比	4.4	5.0	10.6	7.8	0.3	8.1	0.05	0.03	1.5	0.0
鹿行	前年同月比	0.6	5.7	14.8	9.6	6.4	7.8	0.14	0.05	3.7	0.5
	前月比	4.0	13.0	10.6	20.6	33.2	25.7	0.05	0.31	11.3	1.1
合計	前年同月比	3.2	6.4	0.1	0.9	8.5	7.8	0.03	0.07	0.6	1.5
	前月比	4.7	0.0	6.3	12.3	13.1	10.0	0.02	0.14	3.2	0.4

(注) ( )は出張所。 は減少を表す。 求人倍率は前年同月及び前月との差。

一般職業紹介状況一覧表(平成25年2月分)

茨城県				
	<季節調整値>	2月	前月比(P)	当県の位置
1	有効求人倍率(倍)	0.79	0.00	全国26番目
2	新規求人倍率(倍)	1.23	0.10	全国30番目

	<新規>	2月	前月比(%・P)	前年比(%・P)	備考
3	新規求職(件)	12,558	0.0	6.4	前年比4ヶ月連続の減少
4	新規求人(人)	16,215	12.3	0.9	前年比2ヶ月連続の減少
5	求人倍率(倍)	1.29	0.14	0.07	

	<有効>	2月	前月比(%・P)	前年比(%・P)	備考
6	有効求職(人)	46,127	4.7	3.2	前年比34ヶ月連続の減少
7	有効求人(人)	39,516	6.3	0.1	前年比34ヶ月連続の増加
8	求人倍率(倍)	1.29	0.01	0.03	

	<雇用保険>	2月	前月比(%)	前年比(%)	備考
9	受給資格決定件数(件)	2,451	11.6	12.7	前年比2ヶ月連続の減少
10	受給者実人員(人)	10,344	4.4	0.4	前年比2ヶ月ぶりの減少

	<茨城県>	10～12月期	前年同期差(P)
11	完全失業率(%)	3.7	0.5

注:( )は単位

産業別新規求人状況			
主な産業	2月	前月比(%)	前年比(%)
全産業	16,215	12.3	0.9
建設業	1,284	1.8	6.5
製造業	1,776	8.3	21.1
情報通信業	369	7.0	3.9
運輸業、郵便業	1,061	5.6	4.9
卸売業、小売業	1,983	3.9	4.9
学術研究、専門技術サービス業	525	35.7	11.5
宿泊業、飲食サービス業	1,109	48.3	11.6
生活関連サービス業、娯楽業	746	7.4	7.0
教育、学習支援業	340	43.5	28.3
医療、福祉	3,444	17.8	3.5
サービス業	1,701	11.0	1.2

<全国>				
	<季節調整値>	2月	前月比(P)	
12	有効求人倍率(倍)	0.85	0.00	
13	新規求人倍率(倍)	1.35	0.02	

	<新規>	2月	前月比(%・P)	前年比(%・P)
14	新規求職(件)	566,456	8.4	6.1
15	新規求人(人)	809,267	0.6	4.7
16	求人倍率(倍)	1.43	0.11	0.15

	<有効>	2月	前月比(%・P)	前年比(%・P)
17	有効求職(人)	2,275,178	2.3	4.1
18	有効求人(人)	2,074,313	5.2	8.2
19	求人倍率(倍)	0.91	0.02	0.10

	<雇用保険>	2月	前月比(%)	前年比(%)
20	受給資格決定件数(件)	124,380	16.4	4.5
21	受給者実人員(人)	533,124	4.6	3.4

	<季節調整値>	2月	前月差	前年差
22	完全失業率(%)	4.3	0.1	-
23	完全失業者数(万人)	284	5	-
24	完全失業者数(万人) (原数値)	277	4	12

産業別新規求人状況			
主な産業	2月	前月比(%)	前年比(%)
全産業	809,267	0.6	4.7
建設業	63,431	2.5	6.5
製造業	66,826	0.4	8.9
情報通信業	26,274	1.8	4.5
運輸業、郵便業	46,514	5.5	1.1
卸売業、小売業	121,946	4.3	10.4
学術研究、専門技術サービス業	25,106	0.8	1.9
宿泊業、飲食サービス業	64,320	1.9	10.4
生活関連サービス業、娯楽業	34,001	7.3	3.5
教育、学習支援業	15,742	11.5	11.7
医療、福祉	165,572	3.3	5.6
サービス業	112,749	0.6	3.4

(注)完全失業率・完全失業者数は総務省統計局「労働力調査」より。茨城県の完全失業率はモデル推計値。その他の全国の数値は厚生労働省「職業安定業務統計」、「雇用保険事業月報」より。

[別途資料2] 季節調整済有効求人倍率(新規学卒者を除きパートタイムを含む)

西暦	和暦	1月	2月	3月	4月	5月	6月	7月	8月	9月	10月	11月	12月	年計	年度計	備 考
1963	S38	0.71	0.74	0.77	0.90	0.89	0.98	1.07	1.26	1.20	1.28	1.16	1.34	1.02	1.19	オリンピック景気(S37年11月～39年10月)
1964	39	1.27	1.51	1.45	1.46	1.52	1.55	1.52	1.41	1.28	1.33	1.47	1.54	1.44	1.43	
1965	40	1.46	1.37	1.27	1.11	1.17	1.10	1.04	0.93	0.96	0.93	0.83	0.80	1.08	0.95	
1966	41	0.85	0.83	0.93	0.99	1.00	1.03	1.15	1.28	1.36	1.43	1.39	1.43	1.14	1.32	いざなぎ景気(S40年11月～45年7月)
1967	42	1.52	1.64	1.67	1.76	1.75	1.88	1.98	1.84	1.70	1.80	1.79	1.95	1.77	1.84	
1968	43	1.84	1.91	1.91	1.71	1.85	1.80	1.90	1.93	1.85	1.83	1.72	1.83	1.84	1.84	
1969	44	1.86	1.86	1.97	2.18	2.12	2.26	2.35	2.32	2.38	2.45	2.46	2.73	2.24	2.37	
1970	45	2.57	2.44	2.17	2.24	2.41	2.55	2.04	1.97	2.14	2.19	2.15	2.08	2.24	2.11	
1971	46	1.91	1.86	1.89	1.81	1.79	1.71	1.74	1.60	1.41	1.45	1.37	1.28	1.63	1.49	
1972	47	1.28	1.34	1.35	1.45	1.46	1.49	1.51	1.67	1.88	2.03	2.24	2.51	1.66	2.08	列島改造景気(S47年1月～48年11月)
1973	48	2.98	2.94	3.12	3.07	3.11	3.31	3.38	3.38	3.43	3.16	3.30	2.99	3.18	3.11	第1次オイルショック(S48年11月)
1974	49	2.90	2.68	2.73	2.52	2.48	2.05	1.82	1.49	1.51	1.46	1.29	1.18	1.95	1.46	
1975	50	0.96	0.93	0.88	0.75	0.73	0.74	0.76	0.78	0.76	0.81	0.80	0.80	0.81	0.81	
1976	51	0.87	0.95	1.01	1.02	1.07	1.09	1.14	1.09	1.10	1.06	1.04	1.04	1.04	1.07	
1977	52	1.07	1.05	1.04	1.03	0.99	0.92	0.92	0.88	0.93	0.88	0.84	0.85	0.95	0.89	
1978	53	0.83	0.80	0.82	0.86	0.89	0.92	0.91	0.97	0.98	0.95	0.98	1.01	0.91	0.96	
1979	54	1.05	1.03	1.04	1.09	1.14	1.18	1.27	1.23	1.27	1.30	1.30	1.25	1.18	1.24	
1980	55	1.23	1.25	1.30	1.22	1.28	1.18	1.07	1.02	1.05	1.12	1.02	1.03	1.14	1.07	第2次オイルショック(S55年2月)
1981	56	0.98	0.96	0.94	0.96	0.99	1.01	1.12	1.05	1.03	1.01	1.02	1.01	1.01	1.01	
1982	57	1.03	0.99	0.97	0.91	0.89	0.92	0.91	0.89	0.88	0.89	0.88	0.90	0.92	0.89	
1983	58	0.89	0.88	0.83	0.87	0.85	0.83	0.88	0.92	0.97	0.96	0.97	0.97	0.90	0.94	半導体景気(S58年3月～60年6月)
1984	59	0.98	1.02	1.05	1.06	1.06	1.05	1.06	1.08	1.11	1.10	1.06	1.10	1.06	1.09	
1985	60	1.14	1.17	1.13	1.14	1.14	1.15	1.05	1.06	1.04	1.04	1.00	0.98	1.09	1.03	円高不況(S60年7月～61年11月)
1986	61	0.96	0.94	0.91	0.91	0.85	0.82	0.80	0.83	0.84	0.84	0.85	0.88	0.87	0.86	プラザ合意(S60年9月)
1987	62	0.89	0.91	0.93	0.90	0.92	0.95	1.02	1.07	1.11	1.20	1.21	1.27	1.03	1.13	バブル景気(S61年12月～H3年2月)
1988	63	1.31	1.31	1.35	1.44	1.52	1.57	1.57	1.54	1.58	1.61	1.62	1.60	1.50	1.58	
1989	H元	1.63	1.64	1.66	1.70	1.77	1.77	1.78	1.86	1.80	1.83	1.89	1.93	1.77	1.86	
1990	2	1.96	2.05	2.05	2.09	2.09	2.15	2.19	2.17	2.14	2.15	2.21	2.20	2.12	2.16	
1991	3	2.21	2.19	2.20	2.20	2.17	2.22	2.17	2.12	2.00	2.00	1.94	1.95	2.11	2.00	バブル崩壊(H3年2月)
1992	4	1.87	1.76	1.70	1.62	1.59	1.53	1.48	1.45	1.40	1.37	1.31	1.25	1.52	1.36	
1993	5	1.20	1.14	1.10	1.04	1.00	0.95	0.93	0.87	0.85	0.81	0.78	0.75	0.94	0.84	第1次平成不況(H5年10月)
1994	6	0.74	0.72	0.74	0.74	0.74	0.72	0.71	0.72	0.72	0.69	0.66	0.65	0.71	0.70	
1995	7	0.68	0.69	0.72	0.70	0.69	0.68	0.66	0.67	0.68	0.70	0.69	0.74	0.69	0.70	阪神淡路大震災(H7年1月)
1996	8	0.72	0.72	0.71	0.72	0.73	0.73	0.74	0.75	0.76	0.79	0.81	0.80	0.75	0.78	
1997	9	0.82	0.83	0.84	0.82	0.81	0.87	0.85	0.83	0.80	0.80	0.78	0.75	0.82	0.78	震災景気、さざ波景気(H9年5月)
1998	10	0.71	0.68	0.67	0.67	0.65	0.64	0.62	0.61	0.60	0.58	0.57	0.57	0.63	0.60	
1999	11	0.56	0.54	0.55	0.52	0.52	0.51	0.53	0.53	0.53	0.53	0.54	0.56	0.53	0.54	第2次平成不況、デフレ不況(H11年1月)
2000	12	0.56	0.58	0.59	0.61	0.62	0.64	0.64	0.67	0.70	0.72	0.72	0.73	0.65	0.68	IT景気(H12年11月)
2001	13	0.72	0.72	0.70	0.69	0.68	0.67	0.66	0.63	0.59	0.56	0.52	0.51	0.63	0.58	
2002	14	0.50	0.50	0.52	0.51	0.51	0.51	0.51	0.51	0.51	0.52	0.53	0.54	0.52	0.52	第3次平成不況、IT不況(H14年1月)
2003	15	0.55	0.55	0.54	0.56	0.56	0.58	0.59	0.61	0.63	0.65	0.67	0.70	0.60	0.64	
2004	16	0.71	0.72	0.72	0.72	0.71	0.74	0.76	0.81	0.83	0.85	0.87	0.87	0.77	0.81	
2005	17	0.86	0.87	0.89	0.91	0.88	0.86	0.86	0.86	0.85	0.87	0.85	0.87	0.87	0.88	
2006	18	0.90	0.90	0.92	0.91	0.91	0.93	0.94	0.94	0.95	0.95	0.97	0.99	0.94	0.96	
2007	19	0.99	0.99	0.99	1.03	1.04	1.03	1.00	0.98	0.98	0.92	0.93	0.92	0.98	0.97	
2008	20	0.93	0.92	0.94	0.95	0.96	0.92	0.91	0.88	0.84	0.79	0.75	0.71	0.87	0.76	いざなぎ景気(H20年2月)
2009	21	0.61	0.54	0.49	0.46	0.43	0.40	0.39	0.38	0.38	0.39	0.38	0.38	0.43	0.40	サブプライム不況(H21年3月)
2010	22	0.40	0.41	0.44	0.44	0.45	0.47	0.48	0.50	0.52	0.53	0.55	0.56	0.48	0.52	
2011	23	0.59	0.60	0.60	0.61	0.61	0.62	0.64	0.67	0.68	0.72	0.73	0.74	0.65	0.69	東日本大震災(H23年3月)
2012	24	0.75	0.76	0.78	0.80	0.82	0.82	0.82	0.81	0.80	0.78	0.78	0.79	0.79	0.79	
2013	25	0.79	0.79													

(注1) 季節調整法はセンサス局法(X-12-ARIMA)による。なお、平成24年12月以前の数値は、平成25年1月分公表時に新季節指数により改訂されている。

(注2) 平成25年1月分公表時に新季節指数により改訂となった有効求人倍率は下線で示している。

## 平成25年2分 都道府県別有効求人倍率(季節調整値)

都道府県	有効求人倍率	対前月差
全国	0.85	0.00
北海道	0.67	0.02
青森	0.64	-0.02
岩手	1.00	0.00
宮城	1.29	0.04
秋田	0.68	0.01
山形	0.96	0.01
福島	1.22	-0.01
茨城	0.79	0.00
栃木	0.83	-0.02
群馬	0.95	0.01
埼玉	0.58	0.01
千葉	0.66	-0.01
東京	1.19	-0.02
神奈川	0.61	0.00
新潟	0.89	0.00
富山	1.02	0.03
石川	0.99	0.03
福井	1.17	-0.02
山梨	0.66	0.03
長野	0.82	-0.01
岐阜	0.97	-0.02
静岡	0.79	0.01
愛知	1.14	0.00
三重	0.88	0.00
滋賀	0.71	0.01
京都	0.85	0.01
大阪	0.88	0.03
兵庫	0.71	0.00
奈良	0.74	0.03
和歌山	0.86	-0.02
鳥取	0.77	0.07
島根	0.99	0.03
岡山	1.11	-0.01
広島	0.92	0.00
山口	0.89	0.03
徳島	0.92	0.03
香川	1.13	0.06
愛媛	0.88	0.02
高知	0.66	0.00
福岡	0.73	0.01
佐賀	0.79	0.01
長崎	0.68	0.01
熊本	0.72	0.01
大分	0.74	-0.01
宮崎	0.70	-0.02
鹿児島	0.68	0.00
沖縄	0.46	0.00

順位	都道府県	有効求人倍率
1	宮城	1.29
2	福島	1.22
3	東京	1.19
4	福井	1.17
5	愛知	1.14
6	香川	1.13
7	岡山	1.11
8	富山	1.02
9	岩手	1.00
10	石川	0.99
	島根	0.99
12	岐阜	0.97
13	山形	0.96
14	群馬	0.95
15	広島	0.92
	徳島	0.92
17	新潟	0.89
	山口	0.89
	三重	0.88
19	大阪	0.88
	愛媛	0.88
22	和歌山	0.86
23	京都	0.85
24	栃木	0.83
25	長野	0.82
	茨城	0.79
26	静岡	0.79
	佐賀	0.79
29	鳥取	0.77
30	奈良	0.74
	大分	0.74
32	福岡	0.73
33	熊本	0.72
34	滋賀	0.71
	兵庫	0.71
36	宮崎	0.70
37	秋田	0.68
	長崎	0.68
	鹿児島	0.68
40	北海道	0.67
41	千葉	0.66
	山梨	0.66
	高知	0.66
44	青森	0.64
45	神奈川	0.61
46	埼玉	0.58
47	沖縄	0.46

地域別	有効求人倍率	対前月差
北海道	0.67	0.02
東北	0.99	0.00
南関東	0.85	-0.01
北関東・甲信	0.82	0.00
北陸	0.97	0.01
東海	0.99	0.00
近畿	0.81	0.01
中国	0.96	0.02
四国	0.91	0.03
九州	0.69	0.00