

平成25年2月1日(金)
午前11時00分解禁

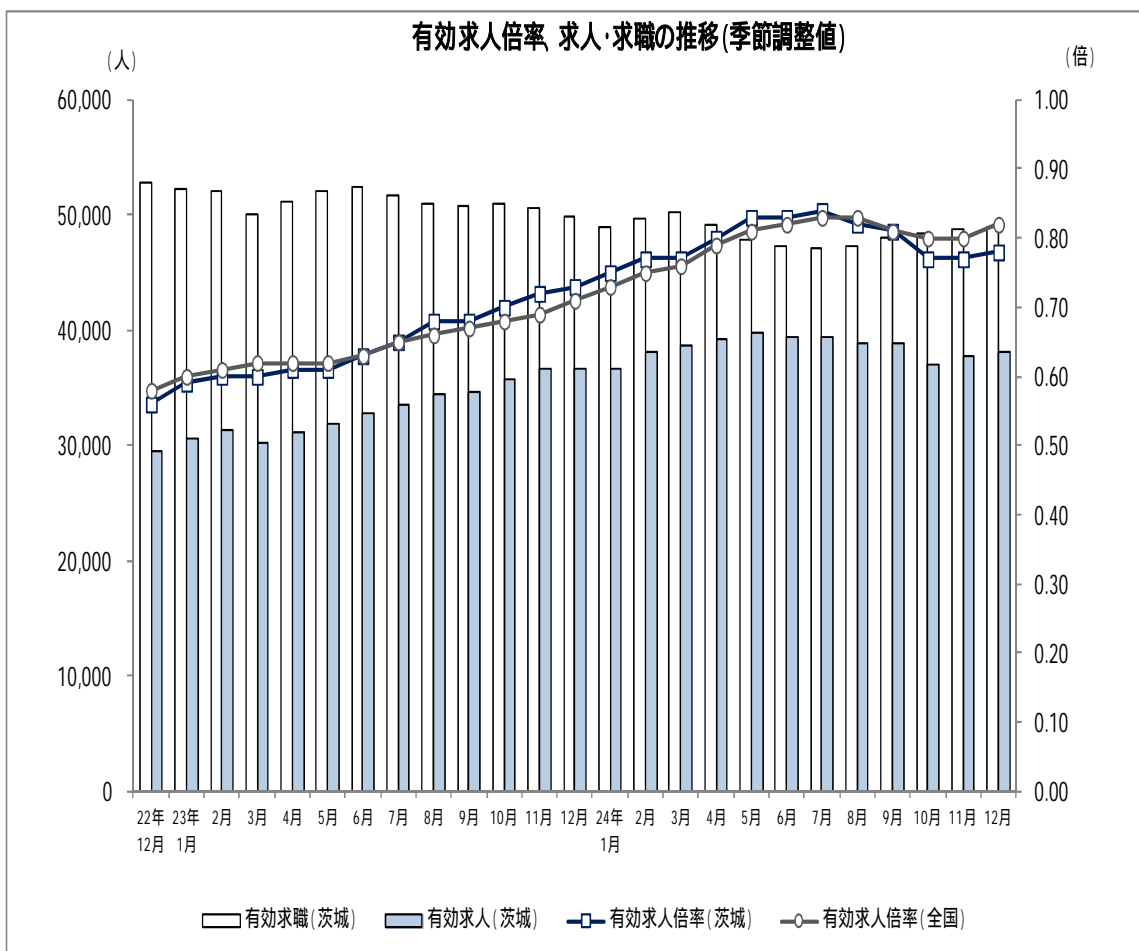
【照会先】
茨城労働局職業安定部職業安定課
課長 清水昌幸
地方労働市場情報官 前島圭一
電話 029-224-6218

県内の雇用情勢の概況（平成24年12月内容）

有効求人倍率は、**0.78倍**で、前月に比べて0.01ポイント上回りました。
新規求人倍率は、**1.12倍**で、前月に比べて0.12ポイント下回りました。
県内の雇用情勢は、新規求人倍率が下降するなど、注視していく必要があります。
(注：求人倍率は季節調整値)

1 求人倍率

有効求人倍率は、**0.78倍**で、前月を0.01ポイント上回り、5ヶ月ぶりに上昇しました。
新規求人倍率は、**1.12倍**で、前月を0.12ポイント下回り、2ヶ月ぶりに下降しました。
原数値では、有効求人倍率が0.85倍（前年同月差0.05ポイント増加）、新規求人倍率が1.40倍（同0.06ポイント増加）となりました。



(注) 月別の数値は季節調整値です。なお、平成23年12月以前の数値は、平成24年1月分公表時に新季節指数により改訂されています。

2 求人の動き

新規求人数は、11,398人で、前年同月比2.0%増と2ヶ月連続の増加となりました。

新規求人数を雇用形態別にみると、常用的パートタイムの求人が、前年同月比14.8%の増加、パートタイムを除く常用の求人は、同5.8%の減少となりました。

なお、正社員求人は、同2.9%の減少となりました。

新規求人数を産業別でみると、前年同月との比較で増加となった主な産業は、「生活関連サービス業、娯楽業」(41.8%増)、「サービス業」(13.5%増)、「医療、福祉」(5.2%増)などです。

一方、減少となった主な産業は、「教育、学習支援業」(25.8%減)、「学術研究、専門・技術サービス業」(15.0%減)、「建設業」(11.0%減)、「卸売業、小売業」(7.6%減)などです。

有効求人数は、36,611人と、前年同月比3.2%増と32ヶ月連続の増加となりました。

3 求職の動き

新規求職者申込件数は、8,132件で、前年同月比2.5%減と2ヶ月連続の減少となりました。

新規求職者を雇用形態別にみると、パートタイムを除く常用が前年同月比1.6%の減少、常用的パートタイムも同5.6%の減少となりました。

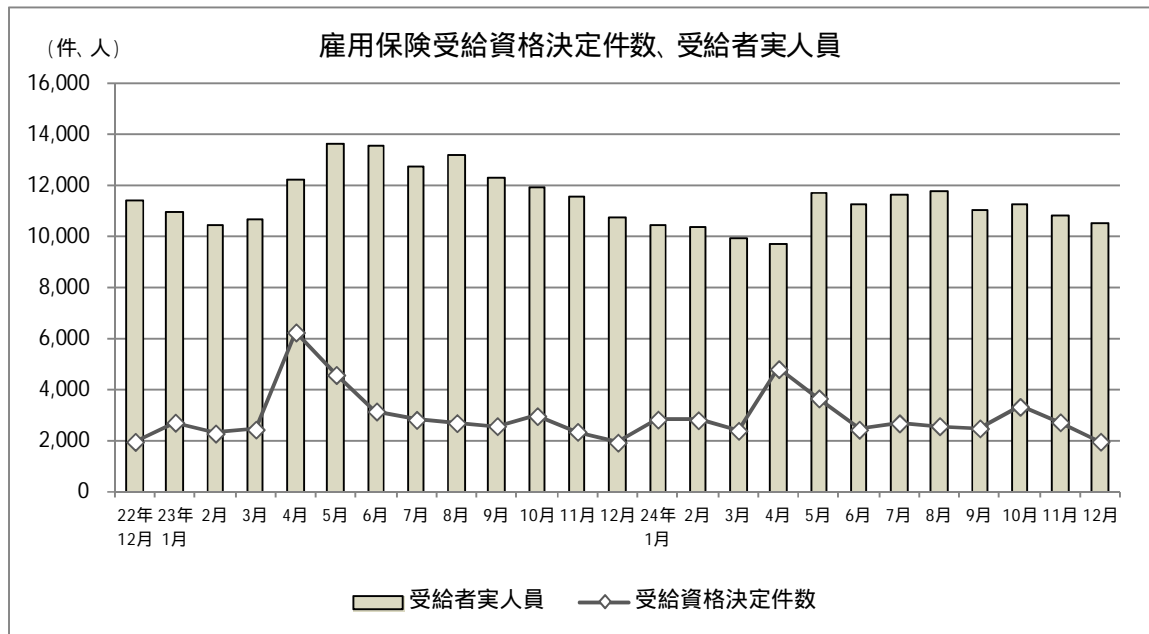
有効求職者数は、43,249人で、前年同月比2.1%減と32ヶ月連続の減少となりました。

4 失業の動き

失業の動きを雇用保険業務でみると、雇用保険失業給付受給資格決定件数は1,967件で、前年同月比2.0%増と3ヶ月連続の増加となりました。

雇用保険受給者実人員は、10,488人で、前年同月比2.4%減と19ヶ月連続の減少となりました。

雇用保険被保険者資格喪失者数のうち事業主都合離職者数は726人で、前年同月比6.7%減と3ヶ月ぶりの減少となりました。



5 全国の動き

厚生労働省発表の平成24年12月の全国平均の有効求人倍率は、0.82倍で、前月に比べて0.02ポイント上回りました。

新規求人倍率は、1.31倍で、前月と同率となりました。

(注：求人倍率は季節調整値)

一般職業紹介状況推移(新規学卒者を除きパートタイムを含む)

	月間有効求職者数		月間有効求人数		有効求人倍率		新規求職申込件数		新規求人数		新規求人倍率		就職件数
	季節調整値 (人)	原数値 (人)	季節調整値 (人)	原数値 (人)	季節調整値 (倍)	原数値 (倍)	季節調整値 (件)	原数値 (件)	季節調整値 (人)	原数値 (人)	季節調整値 (倍)	原数値 (倍)	
平成19年度	-	38,772	-	37,453	-	0.97	-	10,299	-	13,633	-	1.32	3,234
平成20年度	-	42,093	-	32,089	-	0.76	-	11,656	-	11,755	-	1.01	3,115
平成21年度	-	57,443	-	23,122	-	0.40	-	13,517	-	9,406	-	0.70	3,380
平成22年度	-	53,284	-	27,904	-	0.52	-	12,977	-	11,165	-	0.86	3,638
平成23年度	-	50,842	-	35,121	-	0.69	-	12,781	-	13,613	-	1.07	3,834
23年 1月	52,264	47,726	30,641	29,983	0.59	0.63	12,932	13,625	12,022	12,472	0.93	0.92	2,878
2月	52,003	49,640	31,359	32,273	0.60	0.65	12,758	13,308	12,968	13,336	1.02	1.00	3,421
3月	50,054	51,575	30,168	32,146	0.60	0.62	11,815	12,894	10,825	11,420	0.92	0.89	4,114
4月	51,109	55,258	31,077	30,639	0.61	0.55	13,685	17,901	12,254	11,868	0.90	0.66	3,981
5月	52,103	56,256	31,862	30,318	0.61	0.54	13,696	14,717	13,363	12,331	0.98	0.84	3,878
6月	52,481	56,018	32,836	31,121	0.63	0.56	12,988	13,207	12,763	12,033	0.98	0.91	3,950
7月	51,641	52,986	33,574	31,556	0.65	0.60	12,786	11,362	13,216	12,795	1.03	1.13	3,745
8月	50,883	51,528	34,364	33,513	0.68	0.65	12,856	12,485	13,569	13,665	1.06	1.09	3,627
9月	50,700	50,643	34,717	35,664	0.68	0.70	12,481	12,544	13,102	13,905	1.05	1.11	3,977
10月	50,963	50,918	35,819	38,040	0.70	0.75	12,285	12,295	14,187	15,365	1.15	1.25	3,911
11月	50,556	48,710	36,584	38,658	0.72	0.79	12,331	10,684	14,052	14,281	1.14	1.34	3,809
12月	49,839	44,163	36,590	35,473	0.73	0.80	11,841	8,337	13,085	11,174	1.11	1.34	3,343
24年 1月	49,018	44,793	36,646	36,012	0.75	0.80	12,130	12,806	14,346	15,027	1.18	1.17	3,031
2月	49,689	47,642	38,041	39,487	0.77	0.83	12,112	13,415	14,934	16,366	1.23	1.22	3,773
3月	50,189	51,183	38,652	40,975	0.77	0.80	12,711	13,622	14,253	14,549	1.12	1.07	4,983
4月	49,090	52,831	39,254	38,803	0.80	0.73	11,905	15,200	14,386	14,095	1.21	0.93	4,701
5月	47,858	52,309	39,713	38,041	0.83	0.73	11,576	13,149	15,915	15,121	1.37	1.15	4,310
6月	47,352	50,250	39,480	37,143	0.83	0.74	11,596	11,581	14,146	13,085	1.22	1.13	4,046
7月	47,107	48,817	39,434	37,474	0.84	0.77	11,670	10,986	14,903	14,152	1.21	1.29	3,867
8月	47,226	47,660	38,921	37,917	0.82	0.80	11,738	11,076	15,112	15,182	1.29	1.37	3,340
9月	48,101	47,577	38,792	39,409	0.81	0.83	12,392	11,770	13,882	14,203	1.12	1.21	3,795
10月	48,329	49,006	37,110	40,064	0.77	0.82	11,865	12,917	12,845	14,780	1.08	1.14	4,175
11月	48,859	47,344	37,680	40,069	0.77	0.85	11,941	10,421	14,804	15,293	1.24	1.47	3,643
12月	48,902	43,249	38,156	36,611	0.78	0.85	12,139	8,132	13,654	11,398	1.12	1.40	3,012

平成19年度	-	前年度比 6.4	-	前年度比 5.3	-	0.02	-	前年度比 6.6	-	前年度比 6.7	-	0.01	前年度比 5.5
平成20年度	-	8.6	-	14.3	-	0.21	-	13.2	-	13.8	-	0.31	3.7
平成21年度	-	36.5	-	27.9	-	0.36	-	16.0	-	20.0	-	0.31	8.5
平成22年度	-	7.2	-	20.7	-	0.12	-	4.0	-	18.7	-	0.16	7.6
平成23年度	-	4.6	-	25.9	-	0.17	-	1.5	-	21.9	-	0.21	5.4
23年 1月	1.0	前月比 9.5	4.2	前年比 33.8	0.03	前年差 0.20	0.9	前月比 3.5	1.8	前年比 26.7	0.02	前年差 0.22	4.8
2月	0.5	8.1	2.3	33.7	0.01	0.20	1.3	1.2	7.9	33.1	0.09	0.26	2.1
3月	3.7	11.3	3.8	23.9	0.00	0.17	7.4	18.4	16.5	4.5	0.10	0.20	11.9
4月	2.1	8.7	3.0	25.7	0.01	0.10	15.8	3.1	13.2	16.5	0.02	0.07	0.5
5月	1.9	4.8	2.5	27.8	0.00	0.14	0.1	10.8	9.1	33.8	0.08	0.15	14.8
6月	0.7	3.1	3.1	27.0	0.02	0.14	5.2	3.5	4.5	20.9	0.00	0.18	1.3
7月	1.6	4.1	2.2	27.6	0.02	0.15	1.6	7.7	3.5	21.5	0.05	0.27	1.4
8月	1.5	4.4	2.4	28.5	0.03	0.17	0.5	1.1	2.7	26.4	0.03	0.22	3.4
9月	0.4	5.0	1.0	25.5	0.00	0.17	2.9	6.6	3.4	17.0	0.01	0.22	1.7
10月	0.5	3.8	3.2	28.8	0.02	0.19	1.6	4.9	8.3	26.7	0.10	0.31	1.4
11月	0.8	4.4	2.1	27.1	0.02	0.19	0.4	4.9	1.0	21.2	0.01	0.29	4.5
12月	1.4	5.5	0.0	23.8	0.01	0.19	4.0	10.4	6.9	8.9	0.03	0.24	6.5
24年 1月	1.6	6.1	0.2	20.1	0.02	0.17	2.4	6.0	9.6	20.5	0.07	0.25	5.3
2月	1.4	4.0	3.8	22.4	0.02	0.18	0.1	0.8	4.1	22.7	0.05	0.22	10.3
3月	1.0	0.8	1.6	27.5	0.00	0.18	4.9	5.6	4.6	27.4	0.11	0.18	21.1
4月	2.2	4.4	1.6	26.6	0.03	0.18	6.3	15.1	0.9	18.8	0.09	0.27	18.1
5月	2.5	7.0	1.2	25.5	0.03	0.19	2.8	10.7	10.6	22.6	0.16	0.31	11.1
6月	1.1	10.3	0.6	19.4	0.00	0.18	0.2	12.3	11.1	8.7	0.15	0.22	2.4
7月	0.5	7.9	0.1	18.8	0.01	0.17	0.6	3.3	5.4	10.6	0.01	0.16	3.3
8月	0.3	7.5	1.3	13.1	0.02	0.15	0.6	11.3	1.4	11.1	0.08	0.28	7.9
9月	1.9	6.1	0.3	10.5	0.01	0.13	5.6	6.2	8.1	2.1	0.17	0.10	4.6
10月	0.5	3.8	4.3	5.3	0.04	0.07	4.3	5.1	7.5	3.8	0.04	0.11	6.8
11月	1.1	2.8	1.5	3.6	0.00	0.06	0.6	2.5	15.3	7.1	0.16	0.13	4.4
12月	0.1	2.1	1.3	3.2	0.01	0.05	1.7	2.5	7.8	2.0	0.12	0.06	9.9

(注)季節調整法は、センサス局法 (X - 12-ARIMA)による。なお、平成23年12月以前の数値は、平成24年1月分公表時に新季節指数により改訂されています。

は減少を表しています。
年度の数値は月平均のもの。

第1表 一般職業紹介状況(新規学卒者を除きパートタイムを含む)

平成24年12月

項目		年月	24年	24年	23年	対前月増	対前年同
			12月	11月	12月	減率、差 (%、ポイント)	増減率、差 (%、ポイント)
全数	1 月間有効求職者数 (人)		43,249	47,344	44,163	8.6	2.1
	2 新規求職申込件数 (件)		8,132	10,421	8,337	22.0	2.5
	3 月間有効求人数 (人)		36,611	40,069	35,473	8.6	3.2
	4 新規求人数 (人)		11,398	15,293	11,174	25.5	2.0
	5 就職件数 (件)		3,012	3,643	3,343	17.3	9.9
	6 充足数 (人)		2,819	3,436	3,117	18.0	9.6
	7 有効求人倍率(3/1) (倍)		0.85	0.85	0.80	0.00	0.05
	季節調整値		0.78	0.77	0.73	0.01	-
	8 新規求人倍率(4/2) (倍)		1.40	1.47	1.34	0.07	0.06
	季節調整値		1.12	1.24	1.11	0.12	-
	9 就職率(5/2×100) (%)		37.0	35.0	40.1	2.0	3.1
	10 充足率(6/4×100) (%)		24.7	22.5	27.9	2.2	3.2
	常用	11 月間有効求職者数 (人)		43,101	47,193	44,082	8.7
12 新規求職申込件数 (件)			8,095	10,380	8,320	22.0	2.7
13 月間有効求人数 (人)			32,867	36,338	31,071	9.6	5.8
14 新規求人数 (人)			9,917	13,767	9,864	28.0	0.5
15 就職件数 (件)			2,700	3,332	2,808	19.0	3.8
16 充足数 (人)			2,522	3,137	2,612	19.6	3.4
17 有効求人倍率(13/11) (倍)			0.76	0.77	0.70	0.01	0.06
18 新規求人倍率(14/12) (倍)			1.23	1.33	1.19	0.10	0.04
19 就職率(15/12×100) (%)			33.4	32.1	33.8	1.3	0.4
20 充足率(16/14×100) (%)			25.4	22.8	26.5	2.6	1.1

(注) 1 季節調整法はセンサス局法 (X-12-ARIMA)による。なお、平成23年12月以前の数値は、平成24年1月分公表時に新
 季節指数により改訂されている。
 2 は減少である。

第2表 雇用形態別常用職業紹介状況(新規学卒者を除く)

平成24年12月

項目		年月	24年	24年	23年	対前月増減率、差	対前年同増減率、差
			12月	11月	12月	(%、ポイント)	(%、ポイント)
パートタイムを除く常用	1 月間有効求職者数 (人)		30,686	33,266	31,016	7.8	1.1
	2 新規求職申込件数 (件)		5,911	7,470	6,006	20.9	1.6
	3 月間有効求人数 (人)		21,296	23,743	21,303	10.3	0.0
	4 新規求人数 (人)		6,435	8,641	6,830	25.5	5.8
	5 就職件数 (件)		1,835	2,178	1,879	15.7	2.3
	6 充足数 (人)		1,720	2,062	1,747	16.6	1.5
	7 有効求人倍率(3/1) (倍)		0.69	0.71	0.69	0.02	0.00
	8 新規求人倍率(4/2) (倍)		1.09	1.16	1.14	0.07	0.05
	9 就職率(5/2×100) (%)		31.0	29.2	31.3	1.8	0.3
	10 充足率(6/4×100) (%)		26.7	23.9	25.6	2.8	1.1
正社員	11 月間有効求人数 (人)		16,721	18,301	16,527	8.6	1.2
	12 新規求人数 (人)		5,074	6,638	5,228	23.6	2.9
	13 就職件数 (件)		1,403	1,654	1,425	15.2	1.5
	14 充足数 (人)		1,309	1,572	1,326	16.7	1.3
	15 有効求人倍率(11/1) (倍)		0.54	0.55	0.53	0.01	0.01
	16 充足率 (%)		25.8	23.7	25.4	2.1	0.4
常用的パートタイム	17 月間有効求職者数 (人)		12,415	13,927	13,066	10.9	5.0
	18 新規求職申込件数 (件)		2,184	2,910	2,314	24.9	5.6
	19 月間有効求人数 (人)		11,571	12,595	9,768	8.1	18.5
	20 新規求人数 (人)		3,482	5,126	3,034	32.1	14.8
	21 就職件数 (件)		865	1,154	929	25.0	6.9
	22 充足数 (人)		802	1,075	865	25.4	7.3
	23 有効求人倍率(18/16) (倍)		0.93	0.90	0.75	0.03	0.18
	24 新規求人倍率(19/17) (倍)		1.59	1.76	1.31	0.17	0.28
	25 就職率(20/17×100) (%)		39.6	39.7	40.1	0.1	0.5
	26 充足率(21/19×100) (%)		23.0	21.0	28.5	2.0	5.5

(注) 1 は減少である。

2 正社員の有効求人倍率は正社員の月間有効求人数をパートタイムを除く常用の月間有効求職者数で除して算出しているが、パートタイムを除く常用の月間有効求職者数には派遣労働者や契約社員を希望する者も含まれるため、厳密な意味での正社員有効求人倍率より低い値となる。

第3表 主要産業別、規模別一般新規求人状況

主要産業別、規模別一般新規求人状況(新規学卒者を除く)		平成24年12月				
産業・規模		全数	パートを除く	常用	臨時・季節	パートタイム
新規 求人 数 (人)	合計	11,398	7,000	6,435	565	4,398
	D 建設業	1,123	1,048	973	75	75
	E 製造業	1,477	860	787	73	617
	G 情報通信業	271	260	238	22	11
	H 運輸業、郵便業	721	591	584	7	130
	I 卸売業、小売業	1,184	599	585	14	585
	L 学術研究、専門・技術サービス業	339	265	223	42	74
	M 宿泊業、飲食サービス業	527	156	148	8	371
	N 生活関連サービス業、娯楽業	655	281	281	0	374
	O 教育、学習支援業	184	94	90	4	90
	P 医療、福祉	2,503	1,519	1,503	16	984
	R サービス業(他に分類されないもの)	1,487	919	695	224	568
	(規模別)					
	29人以下	6,958	4,419	4,071	348	2,539
30～99人	2,915	1,779	1,669	110	1,136	
100～299人	964	561	497	64	403	
300～499人	341	129	110	19	212	
500～999人	136	63	46	17	73	
1,000人以上	84	49	42	7	35	
対 前 年 同 月 比	合計	2.0	5.4	5.8	0.9	16.5
	D 建設業	11.0	14.0	14.9	0.0	70.5
	E 製造業	0.4	16.1	20.3	97.3	34.7
	G 情報通信業	2.5	4.4	4.4	4.3	83.3
	H 運輸業、郵便業	1.0	3.3	7.9	77.4	16.7
	I 卸売業、小売業	7.6	15.0	15.0	17.6	1.6
	L 学術研究、専門・技術サービス業	15.0	3.3	4.7	31.1	40.8
	M 宿泊業、飲食サービス業	0.8	9.9	6.5	166.7	2.6
	N 生活関連サービス業、娯楽業	41.8	43.4	44.8	100.0	40.6
	O 教育、学習支援業	25.8	24.2	26.8	300.0	27.4
	P 医療、福祉	5.2	5.2	4.6	38.5	26.5
	R サービス業(他に分類されないもの)	13.5	2.1	1.9	2.8	38.5
	(規模別)					
	29人以下	3.3	3.0	2.6	7.7	16.4
30～99人	0.8	1.7	1.8	0.9	4.9	
100～299人	3.7	13.7	19.8	113.3	14.8	
300～499人	3.4	52.2	53.6	42.4	155.4	
500～999人	33.3	117.2	130.0	88.9	0.0	
1,000人以上	5.6	43.0	44.7	30.0	1066.7	

主要産業における対前年同月比の推移(新規学卒者を除く)

産 業		24年											
合計		1月	2月	3月	4月	5月	6月	7月	8月	9月	10月	11月	12月
パ ー ト タ イ ム を 含 む	D 建設業	48.0	34.5	58.9	3.3	38.7	11.4	15.8	3.4	3.1	1.2	0.1	11.0
	E 製造業	19.6	11.8	3.6	4.1	11.5	14.5	0.3	6.2	11.3	21.6	21.5	0.4
	G 情報通信業	42.9	54.8	17.3	28.8	19.8	20.4	4.5	37.4	20.5	31.3	41.1	2.5
	H 運輸業、郵便業	33.5	24.0	40.3	56.0	44.7	32.7	7.1	32.3	8.8	28.3	10.4	1.0
	I 卸売業、小売業	6.9	14.1	5.9	31.3	38.4	2.4	30.4	27.6	3.6	6.8	54.4	7.6
	L 学術研究、専門・技術サービス業	5.8	43.6	68.7	74.2	70.9	35.4	12.6	15.0	49.3	7.9	8.5	15.0
	M 宿泊業、飲食サービス業	25.2	52.7	99.1	16.3	30.4	26.3	13.5	28.6	25.7	9.3	19.6	0.8
	N 生活関連サービス業、娯楽業	88.1	32.3	85.1	46.0	44.8	5.7	0.5	75.9	9.9	15.7	1.8	41.8
	O 教育、学習支援業	30.1	20.9	22.6	30.8	18.0	35.0	37.2	12.1	2.6	20.8	1.8	25.8
	P 医療、福祉	6.8	10.5	34.9	9.0	1.2	24.4	21.0	5.8	17.6	0.4	19.2	5.2
	R サービス業(他に分類されないもの)	41.9	27.7	18.3	29.1	28.2	40.3	11.4	12.1	3.6	0.7	2.8	13.5

(注) 平成19年11月改定の「日本標準産業分類」に基づく区分により表章したもの。 は減少を表す。

第4表 産業別一般新規求人状況(パートを含み、新規学卒者を除く)

産 業	平成24年12月				
	平成24年 12月	平成24年 11月	平成23年 12月	対前月 増減率(%)	対前年同月 増減率(%)
合 計	11,398	15,293	11,174	25.5	2.0
A, B 農、林、漁業(01~04)	71	80	89	11.3	20.2
C 鉱業、採石業、砂利採取業(05)	5	2	0	150.0	-
D 建設業(06~08)	1,123	1,366	1,262	17.8	11.0
06 総合工事業	669	890	772	24.8	13.3
E 製造業(09~32)	1,477	1,713	1,483	13.8	0.4
09 食料品製造業	436	485	322	10.1	35.4
10 飲料・たばこ・飼料製造業	19	14	23	35.7	17.4
11 繊維工業	44	35	38	25.7	15.8
12 木材・木製品製造業(家具を除く)	29	38	65	23.7	55.4
13 家具・装備品製造業	7	29	5	75.9	40.0
14 パルプ・紙・紙加工品製造業	116	43	56	169.8	107.1
15 印刷・同関連業	47	25	36	88.0	30.6
16 化学工業	42	59	53	28.8	20.8
17 石油製品・石炭製品製造業	3	1	0	200.0	-
18 プラスチック製品製造業(別掲を除く)	127	174	84	27.0	51.2
19 ゴム製品製造業	21	11	0	90.9	-
21 窯業・土石製品製造業	38	80	61	52.5	37.7
22 鉄鋼業	17	53	34	67.9	50.0
23 非鉄金属製造業	9	10	27	10.0	66.7
24 金属製品製造業	135	234	193	42.3	30.1
25 はん用機械器具製造業	81	67	66	20.9	22.7
26 生産用機械器具製造業	68	75	81	9.3	16.0
27 業務用機械器具製造業	33	66	42	50.0	21.4
28 電子部品・デバイス・電子回路製造業	27	30	38	10.0	28.9
29 電気機械器具製造業	58	72	70	19.4	17.1
30 情報通信機械器具製造業	25	10	18	150.0	38.9
31 輸送用機械器具製造業	72	47	138	53.2	47.8
20、32 その他の製造業	23	55	33	58.2	30.3
F 電気・ガス・熱供給・水道業(33~36)	12	8	4	50.0	200.0
G 情報通信業(37~41)	271	426	278	36.4	2.5
39 情報サービス業	221	410	264	46.1	16.3
H 運輸業、郵便業(42~49)	721	1,039	728	30.6	1.0
I 卸売業、小売業(50~61)	1,184	2,414	1,281	51.0	7.6
50~55 卸売業	296	371	334	20.2	11.4
56~61 小売業	888	2,043	947	56.5	6.2
J 金融業、保険業(62~67)	73	84	89	13.1	18.0
K 不動産業、物品賃借業(68~70)	208	201	185	3.5	12.4
L 学術研究、専門・技術サービス業(71~74)	339	442	399	23.3	15.0
M 宿泊業、飲食サービス業(75~77)	527	805	523	34.5	0.8
76 飲食店	404	602	419	32.9	3.6
N 生活関連サービス業、娯楽業(78~80)	655	675	462	3.0	41.8
O 教育、学習支援業(81、82)	184	279	248	34.1	25.8
P 医療、福祉(83~85)	2,503	3,559	2,380	29.7	5.2
83 医療業	1,022	1,253	1,049	18.4	2.6
85 社会保険・社会福祉・介護事業	1,477	2,284	1,313	35.3	12.5
Q 複合サービス事業(86、87)	50	116	46	56.9	8.7
R サービス業(他に分類されないもの)(88~96)	1,487	1,686	1,310	11.8	13.5
91 職業紹介・労働者派遣業	492	686	568	28.3	13.4
92 その他の事業サービス業	752	736	481	2.2	56.3
S、T 公務(他に分類されるものを除く)・その他(97・98・99)	508	398	407	27.6	24.8

(注)平成19年11月改定の「日本標準産業分類」に基づく区分により表章したもの。 は減少を表す。

第5表 正社員求人・求職の状況

	全体の有効求人倍率 (原数値)	正社員有効求人倍率	有効求人数			構成比(%)		有効求職者数		
			合計	正社員	パート、派遣、契約社員等	正社員	パート、派遣、契約社員等	合計	常用フルタイム	パート、臨時・季節
21年度	0.40	0.24	277,459	121,088	156,371	43.6	56.4	689,315	514,485	174,830
22年度	0.52	0.31	334,846	145,300	189,546	43.4	56.6	639,404	463,774	175,630
23年度	0.69	0.47	421,456	201,304	220,152	47.8	52.2	610,098	429,637	180,461
23年4月	0.55	0.37	30,639	14,756	15,883	48.2	51.8	55,258	39,618	15,640
5月	0.54	0.39	30,318	15,412	14,906	50.8	49.2	56,256	39,409	16,847
6月	0.56	0.41	31,121	15,862	15,259	51.0	49.0	56,018	38,993	17,025
7月	0.60	0.42	31,556	15,590	15,966	49.4	50.6	52,986	37,198	15,788
8月	0.65	0.45	33,513	16,441	17,072	49.1	50.9	51,528	36,516	15,012
9月	0.70	0.48	35,664	17,073	18,591	47.9	52.1	50,643	35,573	15,070
10月	0.75	0.50	38,040	17,718	20,322	46.6	53.4	50,918	35,501	15,417
11月	0.79	0.51	38,658	17,444	21,214	45.1	54.9	48,710	33,897	14,813
12月	0.80	0.53	35,473	16,527	18,946	46.6	53.4	44,163	31,016	13,147
24年1月	0.80	0.54	36,012	17,205	18,807	47.8	52.2	44,793	31,682	13,111
2月	0.83	0.55	39,487	18,483	21,004	46.8	53.2	47,642	33,862	13,780
3月	0.80	0.52	40,975	18,793	22,182	45.9	54.1	51,183	36,372	14,811
4月	0.73	0.50	38,803	18,632	20,171	48.0	52.0	52,831	37,046	15,785
5月	0.73	0.52	38,041	18,837	19,204	49.5	50.5	52,309	36,287	16,022
6月	0.74	0.52	37,143	18,157	18,986	48.9	51.1	50,250	34,986	15,264
7月	0.77	0.53	37,474	18,255	19,219	48.7	51.3	48,817	34,211	14,606
8月	0.80	0.53	37,917	18,054	19,863	47.6	52.4	47,660	33,801	13,859
9月	0.83	0.55	39,409	18,391	21,018	46.7	53.3	47,577	33,479	14,098
10月	0.82	0.54	40,064	18,477	21,587	46.1	53.9	49,006	34,410	14,596
11月	0.85	0.55	40,069	18,301	21,768	45.7	54.3	47,344	33,266	14,078
12月	0.85	0.54	36,611	16,721	19,890	45.7	54.3	43,249	30,686	12,563
25年1月										
2月										
3月										

前年同月比(差・増減率)

23年4月	0.15	0.13	25.7	39.9	14.8	4.9	4.9	8.7	10.6	3.5
5月	0.14	0.15	27.8	48.0	12.0	6.9	6.9	4.8	8.0	3.6
6月	0.14	0.15	27.0	47.6	10.9	7.1	7.1	3.1	6.7	6.2
7月	0.15	0.15	27.6	44.1	14.9	5.6	5.6	4.1	7.6	5.3
8月	0.17	0.16	28.5	45.0	15.8	5.6	5.6	4.4	7.3	3.5
9月	0.17	0.16	25.5	40.7	14.1	5.2	5.2	5.0	7.3	1.2
10月	0.19	0.18	28.8	44.4	17.7	5.1	5.1	3.8	6.4	2.8
11月	0.19	0.16	27.1	37.8	19.5	3.5	3.5	4.4	7.1	2.6
12月	0.19	0.16	23.8	33.6	16.4	3.4	3.4	5.5	8.1	1.2
24年1月	0.17	0.15	20.1	28.6	13.3	3.2	3.2	6.1	8.5	0.1
2月	0.18	0.15	22.4	26.7	18.7	1.6	1.6	4.0	6.5	2.6
3月	0.18	0.15	27.5	33.8	22.5	2.2	2.2	0.8	3.8	7.5
4月	0.18	0.13	26.6	26.3	27.0	0.1	0.1	4.4	6.5	0.9
5月	0.19	0.13	25.5	22.2	28.8	1.3	1.3	7.0	7.9	4.9
6月	0.18	0.11	19.4	14.5	24.4	2.1	2.1	10.3	10.3	10.3
7月	0.17	0.11	18.8	17.1	20.4	0.7	0.7	7.9	8.0	7.5
8月	0.15	0.08	13.1	9.8	16.3	1.5	1.5	7.5	7.4	7.7
9月	0.13	0.07	10.5	7.7	13.1	1.2	1.2	6.1	5.9	6.4
10月	0.07	0.04	5.3	4.3	6.2	0.5	0.5	3.8	3.1	5.3
11月	0.06	0.04	3.6	4.9	2.6	0.6	0.6	2.8	1.9	5.0
12月	0.05	0.01	3.2	1.2	5.0	0.9	0.9	2.1	1.1	4.4
25年1月										
2月										
3月										

(注)1. 正社員有効求人倍率 = 正社員有効求人数 / 常用フルタイム有効求職者数。なお、常用フルタイム有効求職者にはフルタイムの派遣労働者や契約社員を希望する者も含まれるため、厳密な意味での正社員有効求人倍率より低い値となる。

2. 「パート、派遣、契約社員等」とは、パートタイム労働者、派遣労働者、臨時・季節労働者、契約社員、準社員、嘱託等の、正社員・正職員でない者である。

3. は減少を表す。

第6表 雇用保険被保険者得喪及び受給状況

	雇用保険被保険資格取得・喪失状況						雇用保険受給状況				
	資格取得者数	前年比	資格喪失者数	前年比	のうち 事業主都合 離職者数	前年比	受給 資格決定 件数	前年比	受給者 実人員	前年比	
平成19年度	137,276 (11,440)	1.4	115,687 (9,641)	3.3	8,812 (734)	10.4	32,865 (2,739)	5.7	9,490	8.3	
平成20年度	123,770 (10,314)	9.8	122,761 (10,230)	6.1	16,685 (1,390)	89.3	39,658 (3,305)	20.7	10,422	9.8	
平成21年度	117,594 (9,800)	5.0	110,657 (9,221)	9.9	17,455 (1,455)	4.6	45,153 (3,763)	13.9	17,086	63.9	
平成22年度	123,415 (10,285)	5.0	107,046 (8,921)	3.3	10,373 (864)	40.6	35,752 (2,793)	20.8	12,422	27.3	
平成23年度	126,993 (10,582)	2.9	116,169 (9,681)	8.5	10,046 (837)	3.2	37,344 (3,112)	4.5	11,877	4.4	
平成23年	4月	20,436	7.6	21,663	8.6	1,797	3.7	6,247	13.0	12,196	3.9
	5月	16,288	11.7	10,208	26.9	884	2.0	4,580	20.9	13,596	1.4
	6月	10,611	5.5	8,493	7.2	722	0.4	3,150	6.1	13,575	2.7
	7月	9,576	2.8	8,810	7.5	689	34.3	2,821	4.6	12,713	6.9
	8月	8,806	6.7	8,011	0.2	538	27.2	2,694	1.5	13,200	5.9
	9月	8,515	5.1	8,366	6.2	566	23.5	2,576	8.2	12,287	7.8
	10月	9,600	4.6	9,943	5.5	744	13.7	2,967	5.6	11,892	4.1
	11月	9,534	7.4	7,263	6.5	503	15.7	2,350	3.3	11,577	4.5
	12月	8,260	3.3	7,204	8.7	778	11.9	1,928	1.5	10,747	6.0
平成24年	1月	7,787	6.9	9,255	9.0	1,107	45.1	2,832	4.5	10,419	4.7
	2月	8,535	10.5	7,973	18.6	851	40.4	2,806	22.8	10,388	0.7
	3月	9,045	13.8	8,980	0.4	867	0.3	2,393	1.9	9,933	7.0
	4月	22,707	11.1	22,291	2.9	1,486	17.3	4,807	23.1	9,702	20.4
	5月	15,622	4.1	9,999	2.0	595	32.7	3,661	20.1	11,682	14.1
	6月	10,549	0.6	8,677	2.2	522	27.7	2,435	22.7	11,241	17.2
	7月	9,303	2.9	9,376	6.4	653	5.2	2,683	4.9	11,595	8.8
	8月	8,307	5.7	8,559	6.8	626	16.4	2,573	4.5	11,785	10.7
	9月	8,003	6.0	7,939	5.1	502	11.3	2,487	3.5	11,048	10.1
	10月	10,447	8.8	10,812	8.7	927	24.6	3,331	12.2	11,227	5.6
	11月	8,680	9.0	8,148	12.2	960	90.9	2,725	16.0	10,837	6.4
	12月	7,502	9.2	7,260	0.8	726	6.7	1,967	2.0	10,488	2.4
平成25年	1月										
	2月										
	3月										

(注) 各年度の()及び各年度の受給者実人員は月平均の数値。 は減少を表す。

第7表 公共職業安定所別求職・求人・就職・充足状況(新規学卒者を除きパートタイムを含む)

平成24年12月

項目 所別		月間有効 求職者数	新規 求職者数	月間有効 求人数	新規 求人数	就職 件数	充足数	有効 求人倍率	新規 求人倍率	就職率	充足率	
県央	水戸	原数値	8,813	1,516	7,164	2,211	597	667	0.81	1.46	39.4	30.2
		前年同月比	0.9	5.3	6.5	9.2	7.7	5.9	0.05	0.20	1.0	4.8
	(笠間)	原数値	1,425	269	743	194	103	62	0.52	0.72	38.3	32.0
		前年同月比	3.6	15.9	0.7	30.5	16.9	12.7	0.02	0.15	0.5	6.6
常陸大宮	原数値	1,854	369	1,038	374	147	97	0.56	1.01	39.8	25.9	
	前年同月比	2.4	4.4	4.5	10.7	15.0	18.5	0.04	0.08	5.0	2.5	
県央計	原数値	12,092	2,154	8,945	2,779	847	826	0.74	1.29	39.3	29.7	
	前年同月比	0.7	6.6	4.6	2.1	10.3	8.1	0.04	0.11	1.6	3.3	
県北	日立	原数値	2,799	544	2,315	756	181	186	0.83	1.39	33.3	24.6
	前年同月比	8.5	5.8	0.6	5.3	26.7	25.9	0.07	0.01	14.8	10.4	
	高萩	原数値	1,568	366	1,052	315	116	92	0.67	0.86	31.7	29.2
前年同月比	7.1	40.2	3.2	13.5	38.6	17.1	0.07	0.53	40.7	1.3		
県北計	原数値	4,367	910	3,367	1,071	297	278	0.77	1.18	32.6	26.0	
前年同月比	8.0	17.4	1.4	1.0	31.9	23.2	0.07	0.22	23.7	7.5		
県南	土浦	原数値	6,595	1,269	8,345	2,325	380	429	1.27	1.83	29.9	18.5
	前年同月比	2.7	3.4	1.7	2.3	13.6	15.2	0.02	0.02	3.6	2.8	
	常総	原数値	2,991	569	2,190	587	202	170	0.73	1.03	35.5	29.0
	前年同月比	5.3	6.6	7.3	5.8	16.1	2.3	0.08	0.14	2.9	1.1	
	石岡	原数値	2,065	379	1,486	490	146	122	0.72	1.29	38.5	24.9
前年同月比	1.5	24.2	2.1	20.1	12.6	7.0	0.03	0.47	5.1	3.0		
龍ヶ崎	原数値	5,183	895	3,958	1,331	338	260	0.76	1.49	37.8	19.5	
前年同月比	4.8	0.1	24.8	28.6	5.0	17.1	0.18	0.33	1.9	1.9		
県南計	原数値	16,834	3,112	15,979	4,733	1,066	981	0.95	1.52	34.3	20.7	
前年同月比	3.7	4.1	5.4	6.5	3.4	3.4	0.08	0.15	0.3	2.2		
県西	筑西	原数値	2,756	493	2,781	870	209	226	1.01	1.76	42.4	26.0
	前年同月比	3.7	4.6	18.9	21.2	4.6	10.3	0.19	0.37	0.0	9.1	
	(下妻)	原数値	1,333	279	819	284	120	85	0.61	1.02	43.0	29.9
	前年同月比	11.9	15.3	28.5	16.7	3.2	19.0	0.35	0.39	8.2	0.9	
古河	原数値	2,540	525	1,937	704	200	161	0.76	1.34	38.1	22.9	
前年同月比	13.5	3.3	13.3	10.0	21.3	17.4	0.18	0.16	8.7	7.6		
県西計	原数値	6,629	1,297	5,537	1,858	529	472	0.84	1.43	40.8	25.4	
前年同月比	5.2	0.4	6.6	9.4	11.4	14.5	0.10	0.13	5.1	7.1		
鹿行	常陸鹿嶋	原数値	3,327	659	2,783	957	273	262	0.84	1.45	41.4	27.4
	前年同月比	4.3	7.1	11.8	21.9	3.8	9.0	0.07	0.28	4.3	3.9	
鹿行計	原数値	3,327	659	2,783	957	273	262	0.84	1.45	41.4	27.4	
前年同月比	4.3	7.1	11.8	21.9	3.8	9.0	0.07	0.28	4.3	3.9		
合計	原数値	43,249	8,132	36,611	11,398	3,012	2,819	0.85	1.40	37.0	24.7	
	前年同月比	2.1	2.5	3.2	2.0	9.9	9.6	0.05	0.06	3.1	3.2	

項目 地域別		月間有効 求職者数	新規 求職者数	月間有効 求人数	新規 求人数	就職 件数	充足数	有効 求人倍率	新規 求人倍率	就職率	充足率
県央	前年同月比	0.7	6.6	4.6	2.1	10.3	8.1	0.04	0.11	11.0	3.3
	前月比	8.8	26.8	8.8	27.0	19.3	19.1	0.00	0.00	3.6	2.9
県北	前年同月比	8.0	17.4	1.4	1.0	31.9	23.2	0.07	0.22	23.7	7.5
	前月比	6.1	16.4	8.0	32.3	21.4	19.4	0.02	0.27	2.1	4.2
県南	前年同月比	3.7	4.1	5.4	6.5	3.4	3.4	0.08	0.15	0.3	2.2
	前月比	8.6	19.9	9.3	31.2	16.7	18.3	0.01	0.25	1.4	3.2
県西	前年同月比	5.2	0.4	6.6	9.4	11.4	14.5	0.10	0.13	5.1	7.1
	前月比	9.5	20.5	9.1	14.0	15.5	17.3	0.01	0.11	2.4	1.0
鹿行	前年同月比	4.3	7.1	11.8	21.9	3.8	9.0	0.07	0.28	4.3	3.9
	前月比	9.8	24.5	3.7	10.3	11.9	12.4	0.06	0.46	5.9	7.0
合計	前年同月比	2.1	2.5	3.2	2.0	9.9	9.6	0.05	0.06	3.1	3.2
	前月比	8.6	22.0	8.6	25.5	17.3	18.0	0.00	0.07	2.0	2.2

(注) ()は出張所。 は減少を表す。 求人倍率は前年同月及び前月との差。

一般職業紹介状況一覧表(平成24年12月分)

茨城県				
	<季節調整値>	12月	前月比(P)	当県の位置
1	有効求人倍率(倍)	0.78	+0.01	全国25番目
2	新規求人倍率(倍)	1.12	-0.12	全国33番目

	<新規>	12月	前月比(%・P)	前年比(%・P)	備考
3	新規求職(件)	8,132	-22.0	-2.5	2ヶ月連続の減少
4	新規求人(人)	11,398	-25.5	2.0	2ヶ月連続の増加
5	求人倍率(倍)	1.40	-0.07	+0.06	

	<有効>	12月	前月比(%・P)	前年比(%・P)	備考
6	有効求職(人)	43,249	-8.6	-2.1	32ヶ月連続の減少
7	有効求人(人)	36,611	-8.6	3.2	32ヶ月連続の増加
8	求人倍率(倍)	0.85	±0	+0.05	

	<雇用保険>	12月	前月比(%)	前年比(%)	備考
9	受給資格決定件数(件)	1,967	-27.8	2.0	3ヶ月連続の増加
10	受給者実人員(人)	10,488	-3.2	-2.4	19ヶ月連続の減少

	<茨城県>	7~9月	前年同期差(P)
11	完全失業率(%)	3.9	-0.4

注:()は単位

産業別新規求人状況			
主な産業	12月	前月比(%)	前年比(%)
全産業	11,398	-25.5	2.0
建設業	1,123	-17.8	-11.0
製造業	1,477	-13.8	-0.4
情報通信業	271	-36.4	-2.5
運輸業、郵便業	721	-30.6	-1.0
卸売業、小売業	1,184	-51.0	-7.6
学術研究、専門技術サービス業	339	-23.3	-15.0
宿泊業、飲食サービス業	527	-34.5	0.8
生活関連サービス業、娯楽業	655	-3.0	41.8
教育、学習支援業	184	-34.1	-25.8
医療、福祉	2,503	-29.7	5.2
サービス業	1,487	-11.8	13.5

<全国>				
	<季節調整値>	12月	前月比(P)	
12	有効求人倍率(倍)	0.82	+0.02	
13	新規求人倍率(倍)	1.31	±0	

	<新規>	12月	前月比(%・P)	前年比(%・P)
14	新規求職(件)	413,926	-15.9	-7.2
15	新規求人(人)	628,292	-15.3	5.2
16	求人倍率(倍)	1.52	+0.01	+0.18

	<有効>	12月	前月比(%・P)	前年比(%・P)
17	有効求職(人)	2,169,320	-6.9	-4.1
18	有効求人(人)	1,913,502	-6.0	10.4
19	求人倍率(倍)	0.88	+0.01	+0.11

	<雇用保険>	12月	前月比(%)	前年比(%)
20	受給資格決定件数(件)	104,699	-23.1	0.0
21	受給者実人員(人)	542,736	-4.8	-5.9

	<季節調整値>	12月	前月差	前年差
22	完全失業率(%)	4.2	0.1	-
23	完全失業者数(万人)	278	7	-
24	完全失業者数(万人) (原数値)	259	-1	-17

産業別新規求人状況			
主な産業	12月	前月比(%)	前年比(%)
全産業	628,292	-15.3	5.2
建設業	52,125	-10.8	6.6
製造業	50,972	-19.9	-11.7
情報通信業	21,757	-21.1	5.6
運輸業、郵便業	35,569	-26.5	-2.1
卸売業、小売業	92,002	-18.9	5.9
学術研究、専門技術サービス業	21,987	-14.4	10.6
宿泊業、飲食サービス業	47,712	-21.7	14.0
生活関連サービス業、娯楽業	28,096	-8.4	8.1
教育、学習支援業	9,926	-12.3	9.1
医療、福祉	137,016	-6.8	9.3
サービス業	89,895	-16.9	8.4

(注)完全失業率・完全失業者数は総務省統計局「労働力調査」より。茨城県の完全失業率はモデル推計値。その他の全国の数値は厚生労働省「職業安定業務統計」・「雇用保険事業月報」より。

平成24年12月分 都道府県別有効求人倍率(季節調整値)

都道府県	有効求人倍率	対前月差
全国	0.82	0.02
北海道	0.64	0.02
青森	0.60	0.02
岩手	0.89	0.05
宮城	1.15	0.03
秋田	0.72	0.06
山形	0.93	0.06
福島	1.18	0.08
茨城	0.78	0.01
栃木	0.78	-0.01
群馬	0.86	-0.06
埼玉	0.57	0.01
千葉	0.68	0.01
東京	1.16	0.01
神奈川	0.59	0.00
新潟	0.85	0.02
富山	1.00	0.01
石川	0.92	0.00
福井	1.16	0.01
山梨	0.61	-0.01
長野	0.81	0.01
岐阜	0.91	0.00
静岡	0.73	0.00
愛知	1.09	0.03
三重	0.85	0.02
滋賀	0.67	0.02
京都	0.80	0.00
大阪	0.82	0.02
兵庫	0.67	0.00
奈良	0.69	-0.02
和歌山	0.91	0.05
鳥取	0.72	0.01
島根	0.93	0.01
岡山	1.08	0.03
広島	0.90	0.01
山口	0.87	0.02
徳島	0.88	0.02
香川	1.04	0.03
愛媛	0.86	0.03
高知	0.62	0.01
福岡	0.71	0.02
佐賀	0.72	0.00
長崎	0.65	0.00
熊本	0.69	0.02
大分	0.74	-0.01
宮崎	0.71	0.00
鹿児島	0.66	0.02
沖縄	0.42	0.01

順位	都道府県	有効求人倍率
1	福島	1.18
2	東京	1.16
	福井	1.16
4	宮城	1.15
5	愛知	1.09
6	岡山	1.08
7	香川	1.04
8	富山	1.00
9	山形	0.93
	島根	0.93
11	石川	0.92
12	岐阜	0.91
	和歌山	0.91
14	広島	0.90
15	岩手	0.89
16	徳島	0.88
17	山口	0.87
18	群馬	0.86
	愛媛	0.86
20	新潟	0.85
	三重	0.85
22	大阪	0.82
23	長野	0.81
24	京都	0.80
25	茨城	0.78
	栃木	0.78
27	大分	0.74
28	静岡	0.73
29	秋田	0.72
	鳥取	0.72
	佐賀	0.72
32	福岡	0.71
	宮崎	0.71
34	奈良	0.69
	熊本	0.69
36	千葉	0.68
37	滋賀	0.67
	兵庫	0.67
39	鹿児島	0.66
40	長崎	0.65
41	北海道	0.64
42	高知	0.62
43	山梨	0.61
44	青森	0.60
45	神奈川	0.59
46	埼玉	0.57
47	沖縄	0.42

地域別	有効求人倍率	対前月差
北海道	0.64	0.02
東北	0.93	0.04
南関東	0.83	0.00
北関東・甲信	0.79	0.00
北陸	0.93	0.01
東海	0.94	0.02
近畿	0.77	0.02
中国	0.93	0.02
四国	0.86	0.03
九州	0.67	0.01

[参考資料2] 季節調整済有効求人倍率(新規学卒者を除きパートタイムを含む)

西暦	和暦	1月	2月	3月	4月	5月	6月	7月	8月	9月	10月	11月	12月	備考
1963	S38	0.71	0.74	0.77	0.90	0.89	0.98	1.07	1.26	1.20	1.28	1.16	1.34	オリンピック景気(S37年11月～39年10月)
1964	39	1.27	1.51	1.45	1.46	1.52	1.55	1.52	1.41	1.28	1.33	1.47	1.54	
1965	40	1.46	1.37	1.27	1.11	1.17	1.10	1.04	0.93	0.96	0.93	0.83	0.80	
1966	41	0.85	0.83	0.93	0.99	1.00	1.03	1.15	1.28	1.36	1.43	1.39	1.43	いざなぎ景気(S40年11月～45年7月)
1967	42	1.52	1.64	1.67	1.76	1.75	1.88	1.98	1.84	1.70	1.80	1.79	1.95	
1968	43	1.84	1.91	1.91	1.71	1.85	1.80	1.90	1.93	1.85	1.83	1.72	1.83	
1969	44	1.86	1.86	1.97	2.18	2.12	2.26	2.35	2.32	2.38	2.45	2.46	2.73	
1970	45	2.57	2.44	2.17	2.24	2.41	2.55	2.04	1.97	2.14	2.19	2.15	2.08	
1971	46	1.91	1.86	1.89	1.81	1.79	1.71	1.74	1.60	1.41	1.45	1.37	1.28	
1972	47	1.28	1.34	1.35	1.45	1.46	1.49	1.51	1.67	1.88	2.03	2.24	2.51	列島改造景気(S47年1月～48年11月)
1973	48	2.98	2.94	3.12	3.07	3.11	3.31	3.38	3.38	3.43	3.16	3.30	2.99	第1次オイルショック(S48年11月)
1974	49	2.90	2.68	2.73	2.52	2.48	2.05	1.82	1.49	1.51	1.46	1.29	1.18	
1975	50	0.96	0.93	0.88	0.75	0.73	0.74	0.76	0.78	0.76	0.81	0.80	0.80	
1976	51	0.87	0.95	1.01	1.02	1.07	1.09	1.14	1.09	1.10	1.06	1.04	1.04	
1977	52	1.07	1.05	1.04	1.03	0.99	0.92	0.92	0.88	0.93	0.88	0.84	0.85	
1978	53	0.83	0.80	0.82	0.86	0.89	0.92	0.91	0.97	0.98	0.95	0.98	1.01	
1979	54	1.05	1.03	1.04	1.09	1.14	1.18	1.27	1.23	1.27	1.30	1.30	1.25	
1980	55	1.23	1.25	1.30	1.22	1.28	1.18	1.07	1.02	1.05	1.12	1.02	1.03	第2次オイルショック(S55年2月)
1981	56	0.98	0.96	0.94	0.96	0.99	1.01	1.12	1.05	1.03	1.01	1.02	1.01	
1982	57	1.03	0.99	0.97	0.91	0.89	0.92	0.91	0.89	0.88	0.89	0.88	0.90	
1983	58	0.89	0.88	0.83	0.87	0.85	0.83	0.88	0.92	0.97	0.96	0.97	0.97	半導体景気(S58年3月～60年6月)
1984	59	0.98	1.02	1.05	1.06	1.06	1.05	1.06	1.08	1.11	1.10	1.06	1.10	
1985	60	1.14	1.17	1.13	1.14	1.14	1.15	1.05	1.06	1.04	1.04	1.00	0.98	円高不況(S60年7月～61年11月)
1986	61	0.96	0.94	0.91	0.91	0.85	0.82	0.80	0.83	0.84	0.84	0.85	0.88	プラザ合意(S60年9月)
1987	62	0.89	0.91	0.93	0.90	0.92	0.95	1.02	1.07	1.11	1.20	1.21	1.27	バブル景気(S61年12月～H3年2月)
1988	63	1.31	1.31	1.35	1.44	1.52	1.57	1.57	1.54	1.58	1.61	1.62	1.60	
1989	H元	1.63	1.64	1.66	1.70	1.77	1.77	1.78	1.86	1.80	1.83	1.89	1.93	
1990	2	1.96	2.05	2.05	2.09	2.09	2.15	2.19	2.17	2.14	2.15	2.21	2.20	
1991	3	2.21	2.19	2.20	2.20	2.17	2.22	2.17	2.12	2.00	2.00	1.94	1.95	バブル崩壊(H3年2月)
1992	4	1.87	1.76	1.70	1.62	1.59	1.53	1.48	1.45	1.40	1.37	1.31	1.25	
1993	5	1.20	1.14	1.10	1.04	1.00	0.95	0.93	0.87	0.85	0.81	0.78	0.75	第1次平成不況(H5年10月)
1994	6	0.74	0.72	0.74	0.74	0.74	0.72	0.71	0.72	0.72	0.69	0.66	0.65	
1995	7	0.68	0.69	0.72	0.70	0.69	0.68	0.66	0.67	0.68	0.70	0.69	0.74	阪神淡路大震災(H7年1月)
1996	8	0.72	0.72	0.71	0.72	0.73	0.73	0.74	0.75	0.76	0.79	0.81	0.80	
1997	9	0.82	0.83	0.84	0.82	0.81	0.87	0.85	0.83	0.80	0.80	0.78	0.75	震災景気、さざ波景気(H9年5月)
1998	10	0.71	0.68	0.67	0.67	0.65	0.64	0.62	0.61	0.60	0.58	0.57	0.57	
1999	11	0.56	0.54	0.55	0.52	0.52	0.51	0.53	0.53	0.53	0.53	0.54	0.56	第2次平成不況、デフレ不況(H11年1月)
2000	12	0.56	0.58	0.59	0.61	0.62	0.64	0.64	0.67	0.70	0.72	0.72	0.73	IT景気(H12年11月)
2001	13	0.72	0.72	0.70	0.69	0.68	0.67	0.66	0.63	0.59	0.56	0.52	0.51	
2002	14	0.50	0.50	0.52	0.51	0.51	0.51	0.51	0.51	0.51	0.52	0.53	0.54	第3次平成不況、IT不況(H14年1月)
2003	15	0.55	0.55	0.54	0.56	0.56	0.58	0.59	0.61	0.63	0.65	0.67	0.70	
2004	16	0.71	0.72	0.72	0.72	0.71	0.74	0.76	0.81	0.83	0.85	0.87	0.87	
2005	17	0.86	0.87	0.89	0.91	0.88	0.86	0.86	0.86	0.85	0.87	0.85	0.87	
2006	18	0.90	0.90	0.92	0.91	0.91	0.93	0.94	0.94	0.95	0.95	0.97	0.99	
2007	19	0.99	0.99	0.99	1.03	1.04	1.03	1.00	0.98	0.98	0.92	0.93	0.92	
2008	20	0.93	0.92	0.93	0.95	0.96	0.92	0.92	0.88	0.84	0.78	0.75	0.71	いざなぎ景気(H20年2月)
2009	21	0.61	0.54	0.49	0.46	0.43	0.41	0.39	0.38	0.38	0.38	0.38	0.38	サブプライム不況(H21年3月)
2010	22	0.40	0.41	0.43	0.44	0.46	0.48	0.49	0.50	0.52	0.52	0.54	0.56	
2011	23	0.59	0.60	0.60	0.61	0.61	0.63	0.65	0.68	0.68	0.70	0.72	0.73	東日本大震災(H23年3月)
2012	24	0.75	0.77	0.77	0.80	0.83	0.83	0.84	0.82	0.81	0.77	0.77	0.78	

(注1) 季節調整法はセンサス局法 (X-12-ARIMA)による。なお、平成23年12月以前の数値は、平成24年1月分公表時に新季節指数により改訂されている。

(注2) は前月より上昇 は前月より下降