

茨城労働局発表  
令和8年4月28日(火)  
午前10時30分解禁

## 【照会先】

茨城労働局職業安定部職業安定課  
課長 生天目 智 幸  
地方労働市場情報官 川久保 友 美  
電話 029-224-6218

報道関係者 各位

## 県内の雇用情勢の概況（令和8年3月分及び令和7年度分）

## 基調判断

「県内の雇用情勢は、求人が求職を上回って推移しているものの、一段と改善の動きが弱まっている。引き続き、物価上昇等が雇用に与える影響を注視していく必要がある。」

※ 令和7年4月から12か月連続同じ。

- 有効求人倍率（季節調整値）は、1.12倍となり、前月より**0.01ポイント**下回りました。  
⇒資料 P3、P4、P5、P6、P14、P15、P16 (1.12倍は全国30番目)  
※ 有効求人数（季節調整値）は、41,661人で前月より**1.5%減**となり、**2か月ぶりの減少**となりました。  
※ 有効求職者数（季節調整値）は、37,280人で前月より**0.4%減**となり、**2か月連続の減少**となりました。
- 新規求人倍率（季節調整値）は、1.95倍となり、前月より**0.13ポイント**上回りました。  
⇒資料 P4、P6、P14
- 正社員有効求人倍率（原数値）は、0.98倍となり、前年同月と比べ**0.07ポイント**下回りました。  
⇒資料 P7、P10
- 新規求人数（原数値）は、前年同月に比べ**7.0%減**となり、**15か月連続の減少**となりました。  
これを主要産業別で見ると、「情報通信業」（148.1%増・114人増）、「製造業」（4.1%増・74人増）などが**増加**しました。  
一方、前年同月比で「医療、福祉」（12.0%減・542人減）、「サービス業（他に分類されないもの）」（13.8%減・381人減）、「建設業」（11.2%減・149人減）、などが**減少**しました。  
⇒資料 P4、P6、P8、P9、P13、P14
- 新規求職申込件数（原数値）は、前年同月に比べ**2.0%増**となり、**3か月ぶりの増加**となりました。  
新規求職を雇用形態別にみると、「パートタイムを除く常用」は前年同月に比べ**1.7%増加**、「常用的パートタイム」は同比**2.4%増加**しました。  
⇒資料 P4、P6、P7、P11、P13、P14
- 失業の動き（雇用保険業務）  
雇用保険失業給付受給資格決定件数は、前年同月に比べ**18.3%増**となり、**2か月連続の増加**となりました。  
雇用保険受給者実人員は、前年同月に比べ**13.7%増**となり、**11か月連続の増加**となりました。  
雇用保険被保険者資格喪失者数は、前年同月に比べ**2.2%増**、うち事業主都合離職者数は同比**21.1%増**。  
雇用保険被保険者資格取得者数は、前年同月に比べ**14.8%増**。  
⇒資料 P3、P12、P14
- 令和7年度分  
令和7年度平均の有効求人倍率は、1.15倍となり、前年度の1.32倍を**0.17ポイント**下回りました。  
令和7年度平均の有効求人数は前年度に比べ**9.5%減**となり、有効求職者は**3.3%増**となりました。  
⇒資料 P4、P5、P15

※新規学卒者は除く

## 【最近の雇用失業情勢 資料目次】

- P 3 …… 「有効求人倍率、求人・求職の推移（季節調整値）」、「受給資格決定件数、受給者実人員の推移」
- P 4 …… 一般職業紹介状況推移（新規学卒者を除きパートタイムを含む）
- P 5 …… 受理地別有効求人倍率と就業地別有効求人倍率の比較
- P 6 …… 第1表 一般職業紹介状況（新規学卒者を除きパートタイムを含む）
- P 7 …… 第2表 雇用形態別常用職業紹介状況（新規学卒者を除く）
- P 8 …… 第3表 主要産業別、規模別一般新規求人状況
  - 主要産業別、規模別一般新規求人状況（新規学卒者を除く）
  - 主要産業における対前年同月の推移（新規学卒者を除く）
- P 9 …… 第4表 産業別一般新規求人状況（パートを含み、新規学卒者を除く）
- P 10 …… 第5表 正社員求人・求職の状況
- P 11 …… 第6表 求職の動向（新規学卒者を除きパートタイムを含む）
- P 12 …… 第7表 雇用保険被保険者得喪及び受給状況
- P 13 …… 第8表 公共職業安定所引求職・求人・就職・充足状況（新規学卒者を除きパートタイムを含む）
- P 14 …… 【別途資料1】一般職業紹介状況一覧表
- P 15 …… 【別途資料2】季節調整済有効求人倍率（新規学卒者を除きパートタイムを含む）
- P 16 …… 【別途資料3】都道府県別有効求人倍率（季節調整値）

### ～ 用語の解説 ～

#### 【職業紹介関係】

\*新規求人数…ハローワークにおいて当該期間中に受け付けた求人数。

\*有効求人数…「前月から繰り越された有効求人数」と当月の「新規求人数」の合計数。

\*新規求職申込件数…ハローワークにおいて当該期間中に新たに受け付けた求職申込の件数。

\*有効求職者数…「前月から繰り越された有効求職者数」と当月の「新規求職申込件数」の合計数。

\*求人倍率…求職者数に対する求人数の割合。

⇒新規求人倍率：新規求人数÷新規求職申込件数      ⇒有効求人倍率：有効求人数÷有効求職者数

なお、求人倍率の「季節調整値」とは、1年を周期として繰り返す季節的変動要因を一定の方法により取り除いて計算した数値をいう。（12月までの1年分のデータが集まった段階で過去5年分のデータが修正の対象となり、毎年1月分の公表に併せて「季節調整値替え」が行われる。）

⇒正社員有効求人倍率：正社員の有効求人数÷パートタイムを除く常用の有効求職者数

ただし、パートタイムを除く常用の有効求職者には派遣労働者や契約社員を希望する者も含まれるため、厳密な意味での正社員有効求人倍率より低い値となる。

\*就職件数…県内のハローワークにおいて求職申込を受け付けた求職者に対して、全国のハローワークで受理した求人を紹介、就職が確認された件数。

\*充足数…県内のハローワークにおいて受け付けた求人に対して、全国のハローワークで紹介、就職が確認された件数。

\*一般…以下のパートタイム以外の就業形態

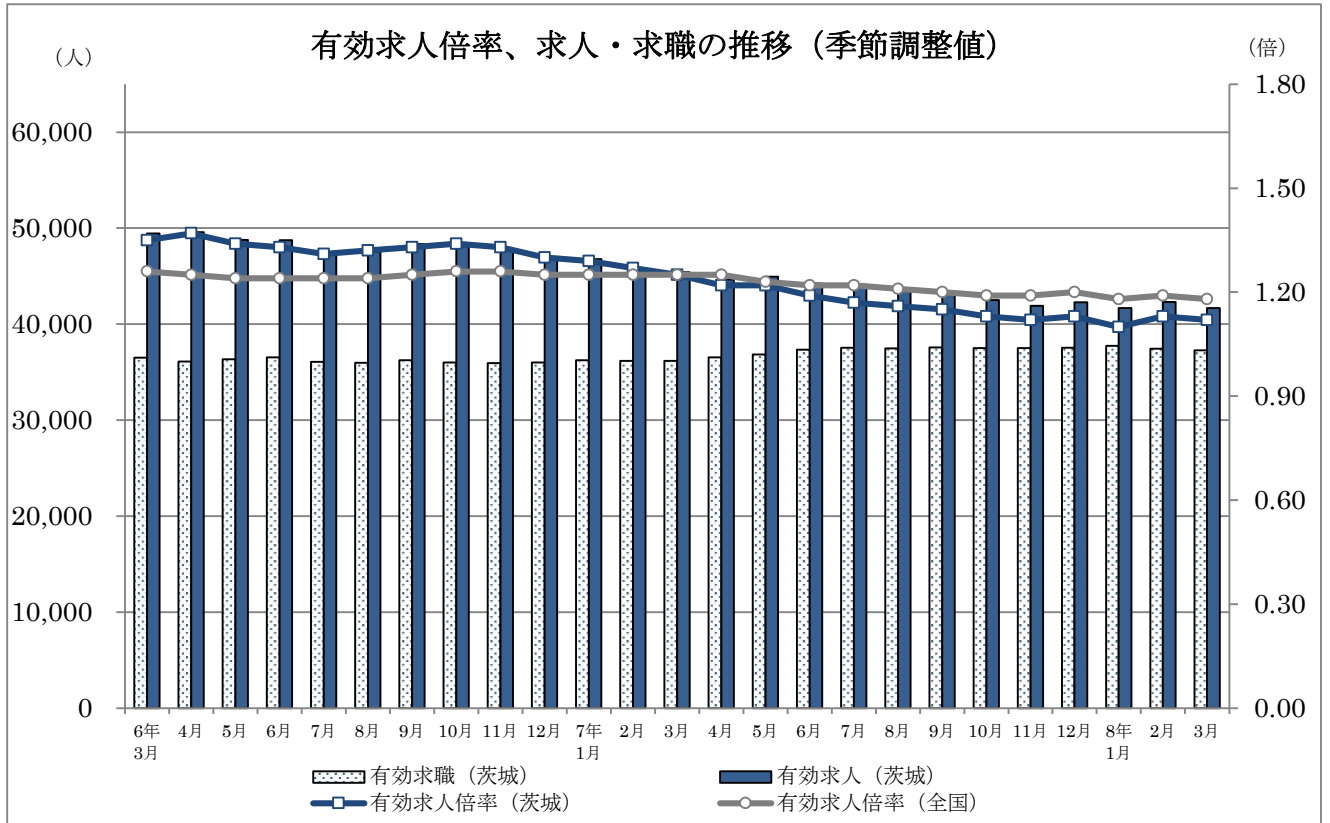
\*パートタイム…一週間の所定労働時間が同一の事業所に雇用されている通常の労働者の一週間の所定労働時間と比べ短い就業形態

\*常用…雇用契約において雇用期間の定めのない、又は、4ヶ月以上の雇用期間が定められているもの

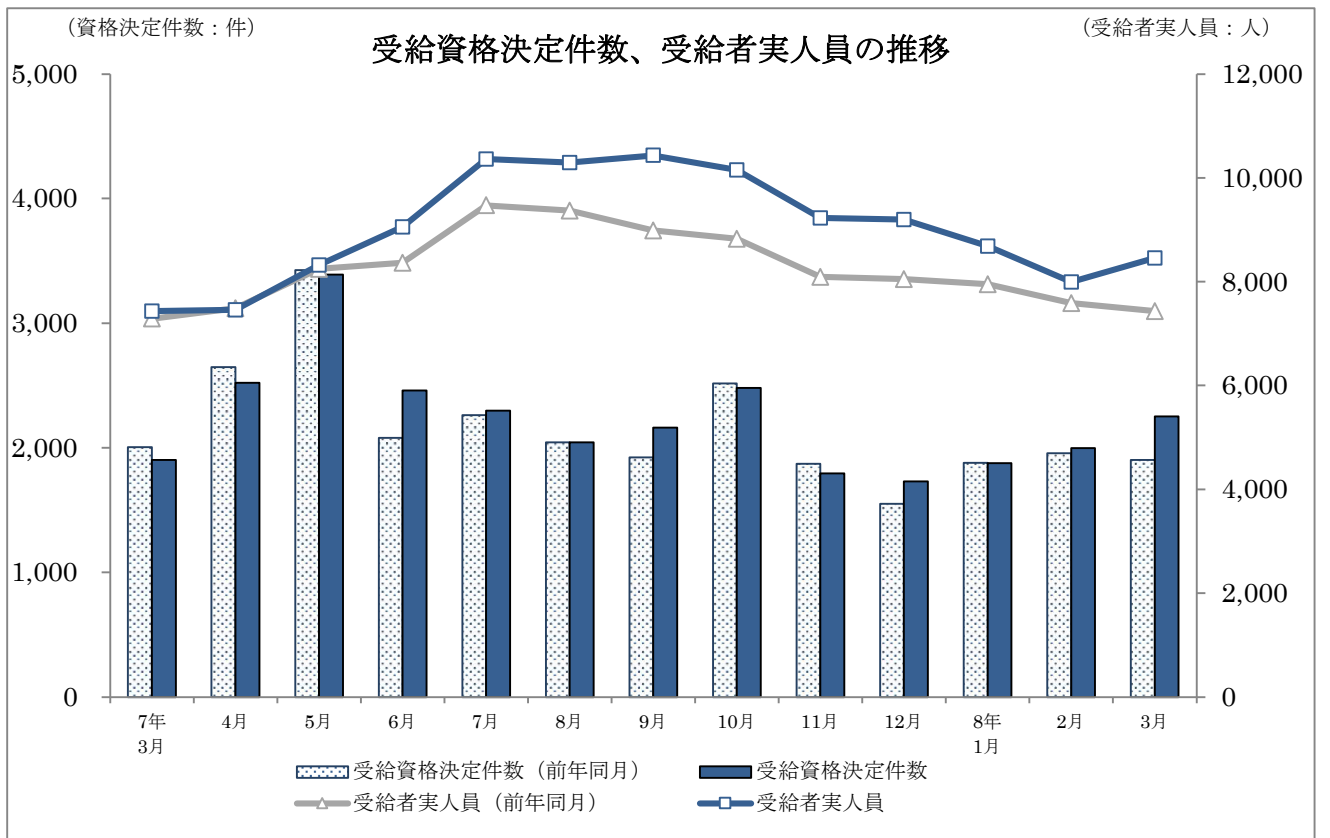
#### 【雇用保険関係】

\*受給資格決定件数…受付した離職票を審査して、失業給付を受ける資格があると決定した件数。

\*受給者実人員…失業給付を実際に受けた受給資格者の数。



(注) 令和7年12月以前の数値は、令和8年1月分公表時に新季節指数により改定されている。



一般職業紹介状況推移(新規学卒者を除きパートタイムを含む)

	月間有効求職者数		月間有効求人数		有効求人倍率		新規求職申込件数		新規求人数		新規求人倍率		就職件数
	季節調整値 (人)	原数値 (人)	季節調整値 (人)	原数値 (人)	季節調整値 (倍)	原数値 (倍)	季節調整値 (件)	原数値 (件)	季節調整値 (人)	原数値 (人)	季節調整値 (倍)	原数値 (倍)	原数値 (件)
令和3年度	-	37,399	-	51,491	-	1.38	-	8,091	-	18,111	-	2.24	2,225
令和4年度	-	36,454	-	54,290	-	1.49	-	8,032	-	18,828	-	2.34	2,278
令和5年度	-	36,405	-	49,992	-	1.37	-	7,909	-	17,239	-	2.18	2,149
令和6年度	-	36,170	-	47,574	-	1.32	-	7,757	-	16,323	-	2.10	2,018
令和7年度	-	37,352	-	43,060	-	1.15	-	7,697	-	14,784	-	1.92	1,850
7年 1月	36,238	33,475	46,795	48,329	1.29	1.44	7,778	8,255	15,774	17,809	2.03	2.16	1,561
2月	36,163	34,957	45,787	47,854	1.27	1.37	7,493	7,880	14,734	15,853	1.97	2.01	1,984
3月	36,185	36,451	45,398	47,219	1.25	1.30	7,567	8,009	15,938	15,571	2.11	1.94	2,727
4月	36,552	39,034	44,653	44,017	1.22	1.13	7,899	10,985	15,464	15,274	1.96	1.39	2,130
5月	36,847	39,866	44,932	43,514	1.22	1.09	7,838	8,591	15,568	15,098	1.99	1.76	1,956
6月	37,341	39,468	44,261	43,030	1.19	1.09	7,667	7,270	15,261	14,295	1.99	1.97	1,922
7月	37,532	38,379	44,100	43,533	1.17	1.13	7,883	7,651	15,216	15,633	1.93	2.04	1,897
8月	37,483	37,108	43,522	42,155	1.16	1.14	7,831	6,869	14,904	13,711	1.90	2.00	1,552
9月	37,561	37,466	43,172	42,615	1.15	1.14	7,620	7,525	14,852	14,565	1.95	1.94	1,842
10月	37,508	38,005	42,522	43,064	1.13	1.13	7,620	7,942	14,403	15,693	1.89	1.98	2,015
11月	37,521	36,181	41,909	41,876	1.12	1.16	7,534	5,797	13,975	13,206	1.85	2.28	1,554
12月	37,536	34,200	42,281	42,155	1.13	1.23	7,799	5,646	16,396	14,928	2.10	2.64	1,587
8年 1月	37,729	34,703	41,690	43,162	1.10	1.24	7,755	8,113	13,806	15,885	1.78	1.96	1,486
2月	37,446	36,109	42,307	43,999	1.13	1.22	7,465	7,797	13,579	14,627	1.82	1.88	1,699
3月	37,280	37,705	41,661	43,598	1.12	1.16	7,530	8,172	14,654	14,488	1.95	1.77	2,563
4月													
5月													
6月													
7月													
8月													
9月													
10月													
11月													
12月													

令和3年度	-	前年度比 2.8	-	前年度比 11.1	-	前年度差 0.11	-	前年度比 ▲1.2	-	前年度比 10.5	-	前年度差 0.24	前年度比 0.0
令和4年度	-	▲2.5	-	5.4	-	0.11	-	▲0.7	-	4.0	-	0.10	2.4
令和5年度	-	▲0.1	-	▲7.9	-	▲0.12	-	▲1.5	-	▲8.4	-	▲0.16	▲5.7
令和6年度	-	▲0.6	-	▲4.8	-	▲0.05	-	▲1.9	-	▲5.3	-	▲0.08	▲6.1
令和7年度	-	3.3	-	▲9.5	-	▲0.17	-	▲0.8	-	▲9.4	-	▲0.18	▲8.3
7年 1月	前月比 0.7	前年比 ▲1.7	前月比 ▲0.1	前年比 ▲2.4	前月差 ▲0.01	前年差 ▲0.01	前月比 1.9	前年比 ▲3.1	前月比 ▲8.2	前年比 ▲4.2	前月差 0.73	前年差 ▲0.02	前年比 ▲7.8
2月	▲0.2	▲1.5	▲2.2	▲7.3	▲0.02	▲0.08	▲3.7	▲7.0	▲6.6	▲16.8	▲0.06	▲0.24	▲10.9
3月	0.1	▲1.0	▲0.8	▲8.1	▲0.02	▲0.10	1.0	2.7	8.2	▲5.4	▲0.14	▲0.06	▲6.7
4月	1.0	1.2	▲1.6	▲9.7	▲0.03	▲0.13	4.4	0.6	▲3.0	▲9.8	▲0.15	▲0.16	▲9.6
5月	0.8	0.8	0.6	▲8.5	0.00	▲0.11	▲0.8	▲5.0	0.7	▲8.6	0.03	▲0.07	▲13.3
6月	1.3	3.0	▲1.5	▲8.6	▲0.03	▲0.14	▲2.2	3.0	▲2.0	▲5.8	0.00	▲0.18	▲11.3
7月	0.5	4.2	▲0.4	▲6.5	▲0.02	▲0.13	2.8	1.0	▲0.3	▲6.2	▲0.06	▲0.16	▲8.2
8月	▲0.1	3.9	▲1.3	▲8.5	▲0.01	▲0.15	▲0.7	▲0.7	▲2.1	▲14.1	▲0.03	▲0.31	0.4
9月	0.2	4.0	▲0.8	▲10.7	▲0.01	▲0.18	▲2.7	▲1.7	▲0.3	▲11.3	0.05	▲0.21	▲3.2
10月	▲0.1	4.5	▲1.5	▲11.3	▲0.02	▲0.21	0.0	▲0.6	▲3.0	▲9.0	▲0.06	▲0.18	▲4.8
11月	0.0	3.4	▲1.4	▲13.3	▲0.01	▲0.22	▲1.1	▲7.5	▲3.0	▲17.8	▲0.04	▲0.28	▲14.9
12月	0.0	4.3	0.9	▲10.2	0.01	▲0.20	3.5	2.6	17.3	▲4.6	0.25	▲0.20	▲7.0
8年 1月	0.5	3.7	▲1.4	▲10.7	▲0.03	▲0.20	▲0.6	▲1.7	▲15.8	▲10.8	▲0.32	▲0.20	▲4.8
2月	▲0.8	3.3	1.5	▲8.1	0.03	▲0.15	▲3.7	▲1.1	▲1.6	▲7.7	0.04	▲0.13	▲14.4
3月	▲0.4	3.4	▲1.5	▲7.7	▲0.01	▲0.14	0.9	2.0	7.9	▲7.0	0.13	▲0.17	▲6.0
4月													
5月													
6月													
7月													
8月													
9月													
10月													
11月													
12月													

注1. 季節調整法は、センサス局法Ⅱ(X-12-ARIMA)による。なお、令和7年12月以前の数値は、令和8年1月分公表時に新季節指数により改定されている。

2. ▲は減少を表す。年度の数値は月平均のもの。

3. ハローワークインターネットサービスの機能拡充に伴い、令和3年9月以降の数値には、ハローワークに来所せず、オンライン上で求職登録した求職者や、求職者がハローワークインターネットサービスの求人に直接応募した就職件数等が含まれている。以下、同じ。

受理地別有効求人倍率と就業地別有効求人倍率の比較【全数(パートを含む)】

	季節調整値				原数値			
	受理地別(A) (倍)	就業地別(B) (倍)	前月比 (ポイント)	差(B-A) (ポイント)	受理地別(A) (倍)	就業地別(B) (倍)	前年比 (ポイント)	差(B-A) (ポイント)
令和3年度	—	—	—	—	1.38	1.47	0.11	0.09
令和4年度	—	—	—	—	1.49	1.65	0.18	0.16
令和5年度	—	—	—	—	1.37	1.56	▲ 0.09	0.19
令和6年度	—	—	—	—	1.32	1.52	▲ 0.04	0.20
令和7年度	—	—	—	—	1.15	1.36	▲ 0.16	0.21
6年 1月	1.30	1.50	▲ 0.02	0.20	1.45	1.66	▲ 0.22	0.21
2月	1.35	1.52	0.02	0.17	1.45	1.65	▲ 0.16	0.20
3月	1.35	1.53	0.01	0.18	1.40	1.58	▲ 0.10	0.18
4月	1.37	1.55	0.02	0.18	1.26	1.43	▲ 0.06	0.17
5月	1.34	1.53	▲ 0.02	0.19	1.20	1.37	▲ 0.04	0.17
6月	1.33	1.52	▲ 0.01	0.19	1.23	1.40	▲ 0.06	0.17
7月	1.31	1.51	▲ 0.01	0.20	1.26	1.46	▲ 0.07	0.20
8月	1.32	1.52	0.01	0.20	1.29	1.49	▲ 0.07	0.20
9月	1.33	1.55	0.03	0.22	1.32	1.53	▲ 0.04	0.21
10月	1.34	1.56	0.01	0.22	1.34	1.55	▲ 0.03	0.21
11月	1.33	1.54	▲ 0.02	0.21	1.38	1.59	▲ 0.02	0.21
12月	1.30	1.51	▲ 0.03	0.21	1.43	1.67	▲ 0.01	0.24
7年 1月	1.29	1.50	▲ 0.01	0.21	1.44	1.67	0.01	0.23
2月	1.27	1.48	▲ 0.02	0.21	1.37	1.61	▲ 0.04	0.24
3月	1.25	1.47	▲ 0.01	0.22	1.30	1.52	▲ 0.06	0.22
4月	1.22	1.44	▲ 0.03	0.22	1.13	1.34	▲ 0.09	0.21
5月	1.22	1.43	▲ 0.01	0.21	1.09	1.28	▲ 0.09	0.19
6月	1.19	1.39	▲ 0.04	0.20	1.09	1.28	▲ 0.12	0.19
7月	1.17	1.39	0.00	0.22	1.13	1.34	▲ 0.12	0.21
8月	1.16	1.36	▲ 0.03	0.20	1.14	1.34	▲ 0.15	0.20
9月	1.15	1.35	▲ 0.01	0.20	1.14	1.33	▲ 0.20	0.19
10月	1.13	1.34	▲ 0.01	0.21	1.13	1.33	▲ 0.22	0.20
11月	1.12	1.33	▲ 0.01	0.21	1.16	1.37	▲ 0.22	0.21
12月	1.13	1.33	0.00	0.20	1.23	1.46	▲ 0.21	0.23
8年 1月	1.10	1.32	▲ 0.01	0.22	1.24	1.47	▲ 0.20	0.23
2月	1.13	1.32	0.00	0.19	1.22	1.44	▲ 0.17	0.22
3月	1.12	1.32	0.00	0.20	1.16	1.37	▲ 0.15	0.21

(注) 1. 季節調整法は、センサス局法Ⅱ(X-12-ARIMA)による。なお、令和7年12月以前の数値は、令和8年1月分公表時に新季節指数により改定されている。

2. 受理地別有効求人倍率とは、求人を受理したハローワークが所在する都道府県別に有効求人を集計して算出したもの。(特に指定のない限り、受理地別の求人で集計している)就業地別有効求人倍率とは、求人票に記載された就業場所をもとに、実際に就業する都道府県別に有効求人を集計して算出したもの。

第1表 一般職業紹介状況(新規学卒者を除きパートタイムを含む)

令和8年3月

項目		年月	8年	8年	7年	対前月増減率、差	対前年同月増減率、差
			3月	2月	3月	(%、ポイント)	(%、ポイント)
全数	1 月間有効求職者数 (人)		37,705	36,109	36,451	4.4	3.4
	2 新規求職申込件数 (件)		8,172	7,797	8,009	4.8	2.0
	3 月間有効求人数 (人)		43,598	43,999	47,219	▲ 0.9	▲ 7.7
	4 新規求人数 (人)		14,488	14,627	15,571	▲ 1.0	▲ 7.0
	5 就職件数 (件)		2,563	1,699	2,727	50.9	▲ 6.0
	6 充足数 (人)		2,446	1,584	2,559	54.4	▲ 4.4
	7 有効求人倍率(3/1) (倍)		1.16	1.22	1.30	▲ 0.06	▲ 0.14
	季節調整値		1.12	1.13	1.25	▲ 0.01	▲ 0.13
	8 新規求人倍率(4/2) (倍)		1.77	1.88	1.94	▲ 0.11	▲ 0.17
	季節調整値		1.95	1.82	2.11	0.13	▲ 0.16
9 就職率(5/2×100) (%)		31.4	21.8	34.0	9.6	▲ 2.6	
10 充足率(6/4×100) (%)		16.9	10.8	16.4	6.1	0.5	
常用	11 月間有効求職者数 (人)		37,569	35,984	36,333	4.4	3.4
	12 新規求職申込件数 (件)		8,143	7,768	7,984	4.8	2.0
	13 月間有効求人数 (人)		39,142	39,196	42,018	▲ 0.1	▲ 6.8
	14 新規求人数 (人)		13,005	13,217	14,119	▲ 1.6	▲ 7.9
	15 就職件数 (件)		2,338	1,531	2,483	52.7	▲ 5.8
	16 充足数 (人)		2,231	1,419	2,345	57.2	▲ 4.9
	17 有効求人倍率(13/11) (倍)		1.04	1.09	1.16	▲ 0.05	▲ 0.12
	18 新規求人倍率(14/12) (倍)		1.60	1.70	1.77	▲ 0.10	▲ 0.17
	19 就職率(15/12×100) (%)		28.7	19.7	31.1	9.0	▲ 2.4
	20 充足率(16/14×100) (%)		17.2	10.7	16.6	6.5	0.6

(注) 1. 季節調整法はセンサス局法Ⅱ(X-12-ARIMA)による。なお、令和7年12月以前の数値は、令和8年1月分公表時に新季節指数により改定されている。

2. ▲は減少を表す。

第2表 雇用形態別常用職業紹介状況(新規学卒者を除く)

令和8年3月

項目		年月	8年	8年	7年	対前月増減率、差 (%、ポイント)	対前年同月増減率、差 (%、ポイント)
			3月	2月	3月		
パートタイムを除く常用	1 月間有効求職者数 (人)		22,014	21,183	21,423	3.9	2.8
	2 新規求職申込件数 (件)		4,883	4,621	4,800	5.7	1.7
	3 月間有効求人数 (人)		25,439	25,344	26,895	0.4	▲ 5.4
	4 新規求人数 (人)		8,277	8,331	9,001	▲ 0.6	▲ 8.0
	5 就職件数 (件)		1,064	749	1,115	42.1	▲ 4.6
	6 充足数 (人)		998	692	1,025	44.2	▲ 2.6
	7 有効求人倍率(3/1) (倍)		1.16	1.20	1.26	▲ 0.04	▲ 0.10
	8 新規求人倍率(4/2) (倍)		1.70	1.80	1.88	▲ 0.10	▲ 0.18
	9 就職率(5/2×100) (%)		21.8	16.2	23.2	5.6	▲ 1.4
	10 充足率(6/4×100) (%)		12.1	8.3	11.4	3.8	0.7
正社員	11 月間有効求人数 (人)		21,578	21,512	22,484	0.3	▲ 4.0
	12 新規求人数 (人)		6,988	6,928	7,305	0.9	▲ 4.3
	13 就職件数 (件)		818	616	870	32.8	▲ 6.0
	14 充足数 (人)		769	583	801	31.9	▲ 4.0
	15 有効求人倍率(11/1) (倍)		0.98	1.02	1.05	▲ 0.04	▲ 0.07
	16 充足率(14/12×100) (%)		11.0	8.4	11.0	2.6	0.0
常用的パートタイム	17 月間有効求職者数 (人)		15,555	14,801	14,910	5.1	4.3
	18 新規求職申込件数 (件)		3,260	3,147	3,184	3.6	2.4
	19 月間有効求人数 (人)		13,703	13,852	15,123	▲ 1.1	▲ 9.4
	20 新規求人数 (人)		4,728	4,886	5,118	▲ 3.2	▲ 7.6
	21 就職件数 (件)		1,274	782	1,368	62.9	▲ 6.9
	22 充足数 (人)		1,233	727	1,320	69.6	▲ 6.6
	23 有効求人倍率(19/17) (倍)		0.88	0.94	1.01	▲ 0.06	▲ 0.13
	24 新規求人倍率(20/18) (倍)		1.45	1.55	1.61	▲ 0.10	▲ 0.16
	25 就職率(21/18×100) (%)		39.1	24.8	43.0	14.3	▲ 3.9
	26 充足率(22/20×100) (%)		26.1	14.9	25.8	11.2	0.3

(注) 1. ▲は減少を表す。

2. 正社員の有効求人倍率は正社員の月間有効求人数をパートタイムを除く常用の月間有効求職者数で除して算出しているが、パートタイムを除く常用の月間有効求職者数には派遣労働者や契約社員を希望する者も含まれるため、厳密な意味での正社員有効求人倍率より低い値となる。

第3表 主要産業別、規模別一般新規求人状況

○ 主要産業別、規模別一般新規求人状況(新規学卒者を除く)

令和8年3月

産業・規模		全数	パートを除く	常用	臨時・季節	パートタイム
新規求人 数 (人)	合計	14,488	9,051	8,277	774	5,437
	D 建設業	1,187	1,127	1,115	12	60
	E 製造業	1,892	1,430	1,367	63	462
	G 情報通信業	191	173	171	2	18
	H 運輸業, 郵便業	920	730	729	1	190
	I 卸売業, 小売業	1,089	656	651	5	433
	L 学術研究, 専門・技術サービス業	498	404	355	49	94
	M 宿泊業, 飲食サービス業	552	241	239	2	311
	N 生活関連サービス業, 娯楽業	469	270	269	1	199
	O 教育, 学習支援業	294	92	91	1	202
	P 医療, 福祉	3,963	2,009	1,979	30	1,954
	R サービス業(他に分類されないもの)	2,372	1,439	975	464	933
	(規模別)					
	29人以下	8,987	5,622	5,017	605	3,365
30~99人	3,550	2,139	2,047	92	1,411	
100~299人	1,329	853	806	47	476	
300~499人	322	230	218	12	92	
500~999人	136	92	82	10	44	
1,000人以上	164	115	107	8	49	
対前 年 同 月 比	合計	▲ 7.0	▲ 7.3	▲ 8.0	1.2	▲ 6.3
	D 建設業	▲ 11.2	▲ 9.3	▲ 9.2	▲ 14.3	▲ 36.2
	E 製造業	4.1	5.4	3.7	61.5	0.2
	G 情報通信業	148.1	127.6	125.0	-	1700.0
	H 運輸業, 郵便業	2.8	▲ 1.5	▲ 1.0	▲ 80.0	23.4
	I 卸売業, 小売業	▲ 7.7	▲ 10.4	▲ 9.7	▲ 54.5	▲ 3.3
	L 学術研究, 専門・技術サービス業	▲ 9.9	▲ 4.9	▲ 11.5	104.2	▲ 26.6
	M 宿泊業, 飲食サービス業	11.1	82.6	88.2	▲ 60.0	▲ 14.8
	N 生活関連サービス業, 娯楽業	▲ 10.3	▲ 6.9	▲ 7.2	-	▲ 14.6
	O 教育, 学習支援業	0.7	24.3	24.7	0.0	▲ 7.3
	P 医療, 福祉	▲ 12.0	▲ 18.3	▲ 18.5	0.0	▲ 4.5
	R サービス業(他に分類されないもの)	▲ 13.8	▲ 20.3	▲ 25.1	▲ 7.9	▲ 1.6
	(規模別)					
	29人以下	▲ 5.1	▲ 3.8	▲ 5.7	15.2	▲ 7.0
30~99人	▲ 11.2	▲ 13.0	▲ 12.8	▲ 18.6	▲ 8.2	
100~299人	▲ 2.1	▲ 8.7	▲ 5.6	▲ 41.3	12.5	
300~499人	▲ 11.0	▲ 1.3	▲ 4.4	140.0	▲ 28.7	
500~999人	▲ 39.0	▲ 45.9	▲ 40.1	▲ 69.7	▲ 17.0	
1,000人以上	▲ 1.8	▲ 5.7	▲ 5.3	▲ 11.1	8.9	

○ 主要産業における対前年同月比の推移(新規学卒者を除く)

(%)

産業	7年												8年		
	4月	5月	6月	7月	8月	9月	10月	11月	12月	1月	2月	3月			
合計	▲ 9.8	▲ 8.6	▲ 5.8	▲ 6.2	▲ 14.1	▲ 11.3	▲ 9.0	▲ 17.8	▲ 4.6	▲ 10.8	▲ 7.7	▲ 7.0			
D 建設業	▲ 0.5	▲ 10.6	4.8	3.4	▲ 17.9	2.1	▲ 7.0	▲ 19.7	1.5	▲ 3.2	2.0	▲ 11.2			
E 製造業	▲ 1.8	▲ 1.7	▲ 17.0	1.7	▲ 12.5	▲ 6.0	▲ 6.0	▲ 9.3	3.1	▲ 0.3	2.4	4.1			
G 情報通信業	▲ 41.8	7.2	▲ 12.7	▲ 28.1	▲ 14.8	40.2	▲ 42.3	▲ 14.0	52.4	▲ 16.5	▲ 8.8	148.1			
H 運輸業, 郵便業	▲ 11.1	▲ 30.3	15.8	▲ 7.8	▲ 30.7	▲ 6.1	▲ 7.9	▲ 13.9	16.5	9.0	▲ 20.6	2.8			
I 卸売業, 小売業	▲ 9.8	▲ 22.0	▲ 26.0	▲ 10.3	▲ 6.0	▲ 28.7	▲ 17.6	8.1	▲ 4.7	▲ 28.0	13.7	▲ 7.7			
L 学術研究, 専門・技術サービス業	47.3	▲ 16.9	1.0	5.0	▲ 20.5	24.0	7.3	▲ 26.3	▲ 1.7	▲ 5.7	▲ 6.7	▲ 9.9			
M 宿泊業, 飲食サービス業	▲ 51.6	47.7	▲ 3.6	▲ 6.9	23.7	▲ 21.9	▲ 6.5	▲ 24.4	▲ 22.2	0.4	▲ 4.1	11.1			
N 生活関連サービス業, 娯楽業	7.8	24.6	▲ 20.6	1.9	3.1	▲ 18.6	50.4	▲ 32.9	0.8	3.8	▲ 1.3	▲ 10.3			
O 教育, 学習支援業	▲ 2.3	▲ 5.9	▲ 46.9	▲ 0.9	▲ 7.5	▲ 24.2	▲ 15.2	▲ 19.7	▲ 13.6	▲ 9.0	▲ 24.0	0.7			
P 医療, 福祉	▲ 8.0	▲ 10.8	▲ 7.7	▲ 1.5	▲ 18.7	▲ 17.3	▲ 4.3	▲ 18.5	▲ 13.3	▲ 9.8	▲ 11.4	▲ 12.0			
R サービス業(他に分類されないもの)	▲ 15.7	▲ 3.0	5.8	▲ 20.3	▲ 15.7	▲ 10.5	▲ 21.1	▲ 21.2	▲ 4.3	▲ 25.9	▲ 7.7	▲ 13.8			

(注) 令和5年7月改定の「日本標準産業分類」に基づく区分により表章したもの。

第4表 産業別一般新規求人状況(パートを含み、新規学卒者を除く)

産 業	令和8年3月				
	令和8年 3月	令和8年 2月	令和7年 3月	対前年同月差 (人)	対前年同月比 (%)
合 計	14,488	14,627	15,571	▲ 1,083	▲ 7.0
A, B 農, 林, 漁業(01~04)	116	97	108	8	7.4
C 鉱業, 採石業, 砂利採取業(05)	6	1	9	▲ 3	▲ 33.3
D 建設業(06~08)	1,187	1,192	1,336	▲ 149	▲ 11.2
06 総合工事業	639	687	785	▲ 146	▲ 18.6
E 製造業(09~32)	1,892	1,893	1,818	74	4.1
09 食料品製造業	334	270	315	19	6.0
10 飲料・たばこ・飼料製造業	13	15	17	▲ 4	▲ 23.5
11 繊維工業	37	18	36	1	2.8
12 木材・木製品製造業(家具を除く)	47	40	32	15	46.9
13 家具・装備品製造業	40	25	24	16	66.7
14 パルプ・紙・紙加工品製造業	43	59	123	▲ 80	▲ 65.0
15 印刷・同関連業	45	24	29	16	55.2
16 化学工業	137	81	67	70	104.5
17 石油製品・石炭製品製造業	1	1	0	1	-
18 プラスチック製品製造業(別掲を除く)	138	177	166	▲ 28	▲ 16.9
19 ゴム製品製造業	15	10	21	▲ 6	▲ 28.6
21 窯業・土石製品製造業	98	95	69	29	42.0
22 鉄鋼業	30	48	26	4	15.4
23 非鉄金属製造業	64	48	57	7	12.3
24 金属製品製造業	293	215	249	44	17.7
25 はん用機械器具製造業	65	161	93	▲ 28	▲ 30.1
26 生産用機械器具製造業	56	60	106	▲ 50	▲ 47.2
27 業務用機械器具製造業	83	98	62	21	33.9
28 電子部品・デバイス・電子回路製造業	32	42	43	▲ 11	▲ 25.6
29 電気機械器具製造業	110	122	116	▲ 6	▲ 5.2
30 情報通信機械器具製造業	24	34	17	7	41.2
31 輸送用機械器具製造業	122	138	90	32	35.6
25~31< 輸外型産業 小計 >	492	655	527	▲ 35	▲ 6.6
20, 32 その他の製造業	65	112	60	5	8.3
F 電気・ガス・熱供給・水道業(33~36)	12	25	13	▲ 1	▲ 7.7
G 情報通信業(37~41)	191	291	77	114	148.1
39 情報サービス業	170	282	59	111	188.1
H 運輸業, 郵便業(42~49)	920	648	895	25	2.8
I 卸売業, 小売業(50~61)	1,089	1,306	1,180	▲ 91	▲ 7.7
50~55 卸売業	341	396	354	▲ 13	▲ 3.7
56~61 小売業	748	910	826	▲ 78	▲ 9.4
J 金融業, 保険業(62~67)	161	76	162	▲ 1	▲ 0.6
K 不動産業, 物品賃貸業(68~70)	161	165	143	18	12.6
L 学術研究, 専門・技術サービス業(71~74)	498	515	553	▲ 55	▲ 9.9
M 宿泊業, 飲食サービス業(75~77)	552	591	497	55	11.1
76 飲食店	356	418	327	29	8.9
N 生活関連サービス業, 娯楽業(78~80)	469	538	523	▲ 54	▲ 10.3
O 教育, 学習支援業(81, 82)	294	288	292	2	0.7
P 医療, 福祉(83~85)	3,963	3,989	4,505	▲ 542	▲ 12.0
83 医療業	1,166	1,318	1,404	▲ 238	▲ 17.0
85 社会保険・社会福祉・介護事業	2,776	2,651	3,079	▲ 303	▲ 9.8
Q 複合サービス事業(86, 87)	132	126	115	17	14.8
R サービス業(他に分類されないもの)(88~96)	2,372	2,136	2,753	▲ 381	▲ 13.8
91 職業紹介・労働者派遣業	881	728	977	▲ 96	▲ 9.8
92 その他の事業サービス業	1,232	1,098	1,501	▲ 269	▲ 17.9
S, T 公務(他に分類されるものを除く)・その他(97・98・99)	473	750	592	▲ 119	▲ 20.1

(注) 令和5年7月改定の「日本標準産業分類」に基づく区分により表章したものを。

第5表 正社員求人・求職の状況

	全体の有効求人倍率 (原数値)	正社員有効求人倍率	有効求人数			構成比(%)		有効求職者数		
			合計	正社員	パート、派遣、契約社員等	正社員	パート、派遣、契約社員等	合計	常用フルタイム	パート、臨時・季節
5年度	1.37	1.09	599,908	289,091	310,817	48.2	51.8	436,886	264,379	172,507
6年度	1.32	1.07	570,887	274,629	296,258	48.1	51.9	434,038	257,787	176,251
7年度	1.15	0.99	516,718	260,433	256,285	50.4	49.6	448,224	262,495	185,729
6年4月	1.26	1.03	48,759	23,642	25,117	48.5	51.5	38,560	22,916	15,644
5月	1.20	0.99	47,558	23,007	24,551	48.4	51.6	39,548	23,229	16,319
6月	1.23	1.02	47,076	22,846	24,230	48.5	51.5	38,337	22,401	15,936
7月	1.26	1.03	46,540	22,620	23,920	48.6	51.4	36,840	21,974	14,866
8月	1.29	1.05	46,062	22,684	23,378	49.2	50.8	35,702	21,579	14,123
9月	1.32	1.07	47,709	23,108	24,601	48.4	51.6	36,023	21,637	14,386
10月	1.34	1.08	48,549	23,457	25,092	48.3	51.7	36,360	21,733	14,627
11月	1.38	1.12	48,279	23,179	25,100	48.0	52.0	34,996	20,778	14,218
12月	1.43	1.15	46,953	22,429	24,524	47.8	52.2	32,789	19,544	13,245
7年1月	1.44	1.14	48,329	22,655	25,674	46.9	53.1	33,475	19,923	13,552
2月	1.37	1.09	47,854	22,518	25,336	47.1	52.9	34,957	20,650	14,307
3月	1.30	1.05	47,219	22,484	24,735	47.6	52.4	36,451	21,423	15,028
4月	1.13	0.98	44,017	21,991	22,026	50.0	50.0	39,034	22,529	16,505
5月	1.09	0.96	43,514	22,011	21,503	50.6	49.4	39,866	22,821	17,045
6月	1.09	0.97	43,030	21,975	21,055	51.1	48.9	39,468	22,562	16,906
7月	1.13	0.99	43,533	22,204	21,329	51.0	49.0	38,379	22,478	15,901
8月	1.14	0.98	42,155	21,597	20,558	51.2	48.8	37,108	22,069	15,039
9月	1.14	0.99	42,615	22,068	20,547	51.8	48.2	37,466	22,275	15,191
10月	1.13	0.98	43,064	21,955	21,109	51.0	49.0	38,005	22,503	15,502
11月	1.16	1.00	41,876	21,381	20,495	51.1	48.9	36,181	21,313	14,868
12月	1.23	1.03	42,155	20,896	21,259	49.6	50.4	34,200	20,196	14,004
8年1月	1.24	1.03	43,162	21,265	21,897	49.3	50.7	34,703	20,552	14,151
2月	1.22	1.02	43,999	21,512	22,487	48.9	51.1	36,109	21,183	14,926
3月	1.16	0.98	43,598	21,578	22,020	49.5	50.5	37,705	22,014	15,691

前年同月比(差・増減率)

6年4月	▲ 0.06	▲ 0.05	▲ 4.7	▲ 4.2	▲ 5.1	0.3	▲ 0.3	▲ 0.5	0.2	▲ 1.5
5月	▲ 0.04	▲ 0.04	▲ 1.9	▲ 2.3	▲ 1.6	▲ 0.2	0.2	0.9	1.4	0.1
6月	▲ 0.05	▲ 0.03	▲ 3.9	▲ 3.0	▲ 4.7	0.4	▲ 0.4	0.1	▲ 0.2	0.5
7月	▲ 0.09	▲ 0.06	▲ 5.8	▲ 5.5	▲ 6.0	0.1	▲ 0.1	0.4	▲ 0.3	1.4
8月	▲ 0.07	▲ 0.02	▲ 6.3	▲ 4.3	▲ 8.2	1.0	▲ 1.0	▲ 1.4	▲ 2.7	0.8
9月	▲ 0.06	▲ 0.02	▲ 3.4	▲ 3.7	▲ 3.0	▲ 0.2	0.2	0.5	▲ 2.2	4.8
10月	▲ 0.05	▲ 0.01	▲ 4.3	▲ 4.4	▲ 4.3	0.0	0.0	▲ 0.6	▲ 3.6	4.3
11月	▲ 0.05	▲ 0.01	▲ 4.7	▲ 5.9	▲ 3.5	▲ 0.6	0.6	▲ 1.5	▲ 4.7	3.7
12月	▲ 0.05	▲ 0.00	▲ 5.1	▲ 5.6	▲ 4.7	▲ 0.2	0.2	▲ 2.0	▲ 5.1	3.0
7年1月	▲ 0.01	0.01	▲ 2.4	▲ 4.3	▲ 0.6	▲ 0.9	0.9	▲ 1.7	▲ 4.8	3.4
2月	▲ 0.08	▲ 0.05	▲ 7.3	▲ 8.4	▲ 6.2	▲ 0.5	0.5	▲ 1.5	▲ 4.5	3.3
3月	▲ 0.10	▲ 0.05	▲ 8.1	▲ 8.2	▲ 8.0	▲ 0.1	0.1	▲ 1.0	▲ 3.9	3.6
4月	▲ 0.13	▲ 0.05	▲ 9.7	▲ 7.0	▲ 12.3	1.5	▲ 1.5	1.2	▲ 1.7	5.5
5月	▲ 0.11	▲ 0.03	▲ 8.5	▲ 4.3	▲ 12.4	2.2	▲ 2.2	0.8	▲ 1.8	4.4
6月	▲ 0.14	▲ 0.05	▲ 8.6	▲ 3.8	▲ 13.1	2.6	▲ 2.6	3.0	0.7	6.1
7月	▲ 0.13	▲ 0.04	▲ 6.5	▲ 1.8	▲ 10.8	2.4	▲ 2.4	4.2	2.3	7.0
8月	▲ 0.15	▲ 0.07	▲ 8.5	▲ 4.8	▲ 12.1	2.0	▲ 2.0	3.9	2.3	6.5
9月	▲ 0.18	▲ 0.08	▲ 10.7	▲ 4.5	▲ 16.5	3.4	▲ 3.4	4.0	2.9	5.6
10月	▲ 0.21	▲ 0.10	▲ 11.3	▲ 6.4	▲ 15.9	2.7	▲ 2.7	4.5	3.5	6.0
11月	▲ 0.22	▲ 0.12	▲ 13.3	▲ 7.8	▲ 18.3	3.1	▲ 3.1	3.4	2.6	4.6
12月	▲ 0.20	▲ 0.12	▲ 10.2	▲ 6.8	▲ 13.3	1.8	▲ 1.8	4.3	3.3	5.7
8年1月	▲ 0.20	▲ 0.11	▲ 10.7	▲ 6.1	▲ 14.7	2.4	▲ 2.4	3.7	3.2	4.4
2月	▲ 0.15	▲ 0.07	▲ 8.1	▲ 4.5	▲ 11.2	1.8	▲ 1.8	3.3	2.6	4.3
3月	▲ 0.14	▲ 0.07	▲ 7.7	▲ 4.0	▲ 11.0	1.9	▲ 1.9	3.4	2.8	4.4

(注)1. 正社員有効求人倍率＝正社員有効求人数／常用フルタイム有効求職者数。なお、常用フルタイム有効求職者にはフルタイムの派遣労働者や契約社員を希望する者も含まれるため、厳密な意味での正社員有効求人倍率より低い値となる。

2. 「パート、派遣、契約社員等」とは、パートタイム労働者、派遣労働者、臨時・季節労働者、契約社員、準社員、嘱託等の、正社員・正職員でない者である。

3. ▲は減少を表す。

第6表 求職の動向(新規学卒者を除きパートタイムを含む)

年月	新規求職申込件数	新規求職申込件数					無業者	44歳以下	45～54歳	55～64歳	65歳以上
		在職者	離職者	事業主 都合	自己 都合						
5年度	94,907	27,532	58,275	13,679	39,570	9,100	40,473	18,924	18,143	17,367	
6年度	93,078	26,122	58,047	13,720	39,390	8,909	37,136	18,861	18,694	18,387	
7年度	92,358	24,901	58,486	13,348	40,092	8,971	36,097	17,763	19,166	19,332	
6年4月	10,918	2,146	7,833	2,375	4,573	939	4,037	2,058	2,147	2,676	
5月	9,047	2,314	5,853	1,493	3,816	880	3,628	1,824	1,704	1,891	
6月	7,056	2,068	4,237	953	2,944	751	2,974	1,498	1,350	1,234	
7月	7,574	2,075	4,861	1,220	3,227	638	3,035	1,543	1,649	1,347	
8月	6,920	1,944	4,259	931	3,024	717	2,915	1,449	1,390	1,166	
9月	7,658	2,156	4,714	930	3,417	788	3,284	1,583	1,460	1,331	
10月	7,992	2,055	5,155	1,204	3,540	782	3,185	1,632	1,584	1,591	
11月	6,266	1,801	3,810	821	2,689	655	2,540	1,249	1,270	1,207	
12月	5,503	1,710	3,261	761	2,236	532	2,197	1,143	1,137	1,026	
7年1月	8,255	2,450	5,075	1,114	3,584	730	3,220	1,636	1,703	1,696	
2月	7,880	2,730	4,457	1,002	3,100	693	2,996	1,661	1,631	1,592	
3月	8,009	2,673	4,532	916	3,240	804	3,125	1,585	1,669	1,630	
4月	10,985	2,100	7,886	2,383	4,513	999	3,824	1,893	2,345	2,923	
5月	8,591	2,144	5,612	1,385	3,682	835	3,310	1,594	1,751	1,936	
6月	7,270	2,021	4,558	1,011	3,227	691	2,951	1,511	1,417	1,391	
7月	7,651	1,971	4,958	1,132	3,437	722	3,143	1,509	1,586	1,413	
8月	6,869	1,888	4,283	877	3,067	698	2,811	1,407	1,387	1,264	
9月	7,525	1,976	4,739	920	3,477	810	3,058	1,492	1,497	1,478	
10月	7,942	2,041	5,121	1,204	3,514	780	3,173	1,444	1,681	1,644	
11月	5,797	1,505	3,677	795	2,581	615	2,296	1,160	1,199	1,142	
12月	5,646	1,706	3,437	727	2,412	503	2,261	1,062	1,235	1,088	
8年1月	8,113	2,320	5,050	974	3,678	743	3,119	1,602	1,705	1,687	
2月	7,797	2,669	4,423	908	3,147	705	2,977	1,575	1,662	1,583	
3月	8,172	2,560	4,742	1,032	3,357	870	3,174	1,514	1,701	1,783	

前年同月比(増減率)

6年4月	4.4	2.4	5.8	5.4	7.6	▲ 1.3	▲ 3.4	15.2	4.9	9.5
5月	3.1	6.3	2.1	▲ 0.1	3.4	2.1	1.0	4.5	7.4	2.2
6月	▲ 6.7	▲ 8.0	▲ 7.1	▲ 4.7	▲ 8.1	▲ 0.5	▲ 11.6	▲ 1.7	▲ 3.5	▲ 3.2
7月	6.4	3.0	9.1	17.4	4.7	▲ 1.4	▲ 3.2	5.7	23.6	13.1
8月	▲ 5.3	▲ 14.4	▲ 0.8	6.5	▲ 2.2	▲ 3.2	▲ 12.1	▲ 6.5	1.7	8.7
9月	▲ 1.7	▲ 8.8	1.7	2.0	1.2	0.0	▲ 9.3	0.1	5.3	10.9
10月	▲ 1.3	▲ 5.2	0.7	▲ 4.6	2.5	▲ 3.8	▲ 10.8	4.9	2.3	11.6
11月	▲ 8.3	▲ 12.1	▲ 7.4	▲ 7.4	▲ 7.7	▲ 1.7	▲ 16.0	▲ 9.2	2.6	1.1
12月	▲ 4.3	▲ 9.7	▲ 2.2	0.9	▲ 3.2	1.1	▲ 11.2	▲ 5.2	5.0	3.6
7年1月	▲ 3.1	▲ 4.4	▲ 3.3	▲ 4.5	▲ 2.2	3.3	▲ 8.8	▲ 3.8	0.7	6.3
2月	▲ 7.0	▲ 8.4	▲ 5.7	▲ 6.8	▲ 4.7	▲ 9.1	▲ 10.7	▲ 6.3	▲ 8.1	1.6
3月	▲ 2.7	▲ 1.3	▲ 2.4	▲ 4.8	▲ 1.3	▲ 8.8	▲ 5.8	▲ 5.0	▲ 1.1	4.4
4月	0.6	▲ 2.1	0.7	0.3	▲ 1.3	6.4	▲ 5.3	▲ 8.0	9.2	9.2
5月	▲ 5.0	▲ 7.3	▲ 4.1	▲ 7.2	▲ 3.5	▲ 5.1	▲ 8.8	▲ 12.6	2.8	2.4
6月	3.0	▲ 2.3	7.6	6.1	9.6	▲ 8.0	▲ 0.8	0.9	5.0	12.7
7月	1.0	▲ 5.0	2.0	▲ 7.2	6.5	13.2	3.6	▲ 2.2	▲ 3.8	4.9
8月	▲ 0.7	▲ 2.9	0.6	▲ 5.8	1.4	▲ 2.6	▲ 3.6	▲ 2.9	▲ 0.2	8.4
9月	▲ 1.7	▲ 8.3	0.5	▲ 1.1	1.8	2.8	▲ 6.9	▲ 5.7	2.5	11.0
10月	▲ 0.6	▲ 0.7	▲ 0.7	0.0	▲ 0.7	▲ 0.3	▲ 0.4	▲ 11.5	6.1	3.3
11月	▲ 7.5	▲ 16.4	▲ 3.5	▲ 3.2	▲ 4.0	▲ 6.1	▲ 9.6	▲ 7.1	▲ 5.6	▲ 5.4
12月	2.6	▲ 0.2	5.4	▲ 4.5	7.9	▲ 5.5	2.9	▲ 7.1	8.6	6.0
8年1月	▲ 1.7	▲ 5.3	▲ 0.5	▲ 12.6	2.6	1.8	▲ 3.1	▲ 2.1	0.1	▲ 0.5
2月	▲ 1.1	▲ 2.2	▲ 0.8	▲ 9.4	1.5	1.7	▲ 0.6	▲ 5.2	1.9	▲ 0.6
3月	2.0	▲ 4.2	4.6	12.7	3.6	8.2	1.6	▲ 4.5	1.9	9.4

- (注) 1. 「離職者」は事業主都合、自己都合の他に定年、前職自営等を含む。  
 2. 「事業主都合」は期間満了による離職者を含む。  
 3. 「無業者」とは離職後1年を超える者、家事・育児従事者、学卒未就職者等をいう。  
 4. ▲は減少を表す。

第7表 雇用保険被保険者得喪及び受給状況

	雇用保険被保険資格取得・喪失状況						雇用保険受給状況				
	①資格 取得者数	前年比	②資格 喪失者数	前年比	③②のうち 事業主都合 離職者数	前年比	④受給 資格決定 件数	前年比	⑤受給者 実人員	前年比	
令和3年度	128,638	▲ 2.1	125,570	2.3	6,753	▲ 7.4	25,609	▲ 10.1	8,386	▲ 8.7	
令和4年度	107,220		104,664		563		(2,134)				
令和5年度	136,106	5.8	132,741	5.7	5,716	▲ 15.4	25,501	▲ 0.4	7,744	▲ 7.7	
	(11,342)		(11,062)		(476)		(2,125)				
令和6年度	135,519	▲ 0.4	133,814	0.8	7,608	33.1	26,550	4.1	8,273	6.8	
	(11,293)		(11,151)		(634)		(2,213)				
令和7年度	126,925	▲ 6.3	131,095	▲ 2.0	6,959	▲ 8.5	26,061	▲ 1.8	8,321	0.6	
	(10,577)		(10,925)		(580)		(2,172)				
令和7年度	127,778	0.7	125,507	▲ 4.3	6,403	▲ 8.0	27,009	3.6	9,135	9.8	
	(10,648)		(10,459)		(534)		(2,251)				
令和6年	4月	15,563	13.8	24,326	7.7	1,419	▲ 0.8	2,647	0.4	7,486	7.6
	5月	21,023	▲ 11.9	11,613	▲ 3.8	573	7.5	3,426	4.4	8,245	2.0
	6月	11,689	▲ 10.5	9,055	▲ 12.2	429	0.7	2,079	▲ 9.3	8,362	▲ 1.9
	7月	10,869	3.0	11,286	8.6	740	1.5	2,263	12.1	9,471	4.6
	8月	8,404	▲ 11.5	9,302	▲ 5.0	478	▲ 8.8	2,043	▲ 3.4	9,371	▲ 0.8
	9月	8,881	▲ 6.3	9,252	▲ 3.9	354	▲ 34.3	1,924	▲ 4.9	8,984	1.5
	10月	10,688	5.2	12,061	▲ 0.6	660	▲ 33.7	2,517	3.3	8,827	▲ 0.8
	11月	8,591	▲ 11.5	8,109	▲ 6.5	343	▲ 22.6	1,873	▲ 6.2	8,092	▲ 5.8
	12月	8,161	▲ 0.9	7,345	▲ 7.8	411	4.3	1,551	▲ 2.0	8,046	0.7
令和7年	1月	7,759	▲ 12.8	10,928	▲ 4.5	641	7.7	1,879	▲ 9.0	7,949	▲ 1.1
	2月	7,260	▲ 20.9	8,466	▲ 8.3	417	▲ 1.9	1,957	▲ 6.7	7,587	0.3
	3月	8,037	▲ 12.6	9,352	▲ 2.5	494	▲ 13.9	1,902	▲ 5.2	7,434	2.0
	4月	11,708	▲ 24.8	23,223	▲ 4.5	1,455	2.5	2,522	▲ 4.7	7,456	▲ 0.4
	5月	17,500	▲ 16.8	11,239	▲ 3.2	442	▲ 22.9	3,391	▲ 1.0	8,318	0.9
	6月	16,688	42.8	9,388	3.7	459	7.0	2,459	18.3	9,056	8.3
	7月	10,361	▲ 4.7	10,312	▲ 8.6	595	▲ 19.6	2,298	1.5	10,363	9.4
	8月	7,383	▲ 12.1	8,280	▲ 11.0	361	▲ 24.5	2,045	0.1	10,292	9.8
	9月	8,162	▲ 8.1	8,993	▲ 2.8	421	18.9	2,162	12.4	10,433	16.1
	10月	11,633	8.8	10,998	▲ 8.8	550	▲ 16.7	2,481	▲ 1.4	10,149	15.0
	11月	11,276	31.3	7,699	▲ 5.1	344	0.3	1,795	▲ 4.2	9,224	14.0
	12月	8,069	▲ 1.1	7,121	▲ 3.0	328	▲ 20.2	1,730	11.5	9,197	14.3
令和8年	1月	7,666	▲ 1.2	10,273	▲ 6.0	440	▲ 31.4	1,877	▲ 0.1	8,684	9.2
	2月	8,105	11.6	8,424	▲ 0.5	410	▲ 1.7	1,998	2.1	7,991	5.3
	3月	9,227	14.8	9,557	2.2	598	21.1	2,251	18.3	8,456	13.7

(注)各年度の( )及び受給者実人員は月平均の数値。 ▲は減少を表す。

第8表 公共職業安定所別求職・求人・就職・充足状況(新規学卒者を除きパートタイムを含む)

令和8年3月

所別		項目	月間有効求職者数	新規求職申込件数	月間有効求人人数	新規求人人数	就職件数	充足数	有効求人倍率	新規求人倍率	就職率
県央	水戸	原数値	7,575	1,648	10,795	3,609	616	722	1.43	2.19	37.4
		前年同月比	1.8	1.9	▲ 6.4	▲ 8.3	▲ 11.7	▲ 12.3	▲ 0.12	▲ 0.24	▲ 5.8
	(笠間)	原数値	1,219	274	858	323	109	76	0.70	1.18	39.8
		前年同月比	2.2	2.6	▲ 6.0	5.6	▲ 9.9	▲ 11.6	▲ 0.07	0.03	▲ 5.5
	常陸大宮	原数値	1,605	349	1,588	517	154	105	0.99	1.48	44.1
		前年同月比	3.8	▲ 8.4	▲ 5.6	3.0	▲ 7.8	▲ 1.9	▲ 0.10	0.16	0.3
県央計		原数値	10,399	2,271	13,241	4,449	879	903	1.27	1.96	38.7
		前年同月比	2.2	0.3	▲ 6.3	▲ 6.2	▲ 10.9	▲ 11.1	▲ 0.12	▲ 0.13	▲ 4.8
県北	日立	原数値	2,096	490	2,628	719	144	162	1.25	1.47	29.4
		前年同月比	▲ 4.6	▲ 2.0	▲ 8.6	▲ 28.1	▲ 10.6	7.3	▲ 0.06	▲ 0.53	▲ 2.8
	高萩	原数値	1,334	308	912	297	123	107	0.68	0.96	39.9
		前年同月比	6.9	8.1	▲ 6.2	7.2	13.9	16.3	▲ 0.10	▲ 0.01	2.0
県北計		原数値	3,430	798	3,540	1,016	267	269	1.03	1.27	33.5
		前年同月比	▲ 0.4	1.7	▲ 8.0	▲ 20.4	▲ 0.7	10.7	▲ 0.09	▲ 0.36	▲ 0.8
県南	土浦	原数値	6,315	1,290	9,483	3,295	380	377	1.50	2.55	29.5
		前年同月比	4.1	1.3	▲ 10.4	1.9	▲ 2.3	▲ 10.2	▲ 0.25	0.01	▲ 1.0
	常総	原数値	2,547	580	2,868	963	144	150	1.13	1.66	24.8
		前年同月比	7.4	4.7	▲ 3.3	15.2	1.4	17.2	▲ 0.12	0.15	▲ 0.8
	石岡	原数値	1,766	388	1,826	646	121	95	1.03	1.66	31.2
		前年同月比	9.0	2.1	▲ 14.4	▲ 19.4	3.4	▲ 11.2	▲ 0.29	▲ 0.45	0.4
龍ヶ崎	原数値	4,231	856	3,208	1,060	179	140	0.76	1.24	20.9	
	前年同月比	4.3	0.2	▲ 5.3	▲ 18.5	▲ 20.8	▲ 10.3	▲ 0.08	▲ 0.28	▲ 5.6	
県南計		原数値	14,859	3,114	17,385	5,964	824	762	1.17	1.92	26.5
		前年同月比	5.3	1.7	▲ 8.9	▲ 3.4	▲ 5.7	▲ 6.0	▲ 0.18	▲ 0.10	▲ 2.0
県西	筑西	原数値	2,604	557	2,614	935	177	179	1.00	1.68	31.8
		前年同月比	4.0	11.8	▲ 15.0	▲ 9.1	▲ 1.7	11.9	▲ 0.23	▲ 0.39	▲ 4.3
	(下妻)	原数値	1,108	259	947	321	71	46	0.85	1.24	27.4
		前年同月比	0.9	7.9	2.6	9.2	▲ 14.5	▲ 2.1	0.01	0.01	▲ 7.2
古河	原数値	2,443	544	2,769	748	144	114	1.13	1.38	26.5	
	前年同月比	2.2	3.6	▲ 3.8	▲ 16.0	▲ 0.7	4.6	▲ 0.07	▲ 0.32	▲ 1.1	
県西計		原数値	6,155	1,360	6,330	2,004	392	339	1.03	1.47	28.8
		前年同月比	2.7	7.7	▲ 7.9	▲ 9.5	▲ 3.9	7.3	▲ 0.12	▲ 0.28	▲ 3.5
鹿行	常陸鹿嶋	原数値	2,862	629	3,102	1,055	201	173	1.08	1.68	32.0
		前年同月比	5.3	▲ 0.8	▲ 5.9	▲ 9.4	5.8	0.0	▲ 0.13	▲ 0.16	2.0
鹿行計		原数値	2,862	629	3,102	1,055	201	173	1.08	1.68	32.0
		前年同月比	5.3	▲ 0.8	▲ 5.9	▲ 9.4	5.8	0.0	▲ 0.13	▲ 0.16	2.0
合計		原数値	37,705	8,172	43,598	14,488	2,563	2,446	1.16	1.77	31.4
		前年同月比	3.4	2.0	▲ 7.7	▲ 7.0	▲ 6.0	▲ 4.4	▲ 0.14	▲ 0.17	▲ 2.6

地域別		項目	月間有効求職者数	新規求職申込件数	月間有効求人人数	新規求人人数	就職件数	充足数	有効求人倍率	新規求人倍率	就職率
県央	前年同月比		2.2	0.3	▲ 6.3	▲ 6.2	▲ 10.9	▲ 11.1	▲ 0.12	▲ 0.13	▲ 4.8
	前月比		4.6	▲ 1.6	0.3	▲ 1.9	60.1	66.3	▲ 0.06	0.00	14.9
県北	前年同月比		▲ 0.4	1.7	▲ 8.0	▲ 20.4	▲ 0.7	10.7	▲ 0.09	▲ 0.36	▲ 0.8
	前月比		5.6	▲ 0.1	▲ 2.5	▲ 25.2	58.9	64.0	▲ 0.09	▲ 0.43	12.5
県南	前年同月比		5.3	1.7	▲ 8.9	▲ 3.4	▲ 5.7	▲ 6.0	▲ 0.18	▲ 0.10	▲ 2.0
	前月比		3.6	5.7	▲ 1.0	3.6	50.4	48.5	▲ 0.05	▲ 0.03	7.9
県西	前年同月比		2.7	7.7	▲ 7.9	▲ 9.5	▲ 3.9	7.3	▲ 0.12	▲ 0.28	▲ 3.5
	前月比		5.5	21.2	▲ 2.7	▲ 0.5	36.6	41.8	▲ 0.09	▲ 0.33	3.2
鹿行	前年同月比		5.3	▲ 0.8	▲ 5.9	▲ 9.4	5.8	0.0	▲ 0.13	▲ 0.16	2.0
	前月比		3.9	1.5	0.2	9.2	36.7	38.4	▲ 0.04	0.12	8.3
合計	前年同月比		3.4	2.0	▲ 7.7	▲ 7.0	▲ 6.0	▲ 4.4	▲ 0.14	▲ 0.17	▲ 2.6
	前月比		4.4	4.8	▲ 0.9	▲ 1.0	50.9	54.4	▲ 0.06	▲ 0.11	9.6

(注) ( )は出張所。▲は減少を表す。求人倍率は前年同月及び前月との差。

一般職業紹介状況一覧表(令和8年3月分)

＜ 茨 城 県 ＞

＜季節調整値＞		3月	前月比(P)	当県の位置
1	有効求人倍率(倍)	1.12	▲ 0.01	全国30番目
2	新規求人倍率(倍)	1.95	0.13	全国30番目

＜新規＞		3月	前月比(%・P)	前年比(%・P)	備考
3	新規求職(件)	8,172	4.8	2.0	前年比3か月ぶりの増加
4	新規求人(人)	14,488	▲ 1.0	▲ 7.0	前年比15か月連続の減少
5	求人倍率(倍)	1.77	▲ 0.11	▲ 0.17	—

＜有効＞		3月	前月比(%・P)	前年比(%・P)	備考
6	有効求職(人)	37,705	4.4	3.4	前年比12か月連続の増加
7	有効求人(人)	43,598	▲ 0.9	▲ 7.7	前年比36か月連続の減少
8	求人倍率(倍)	1.16	▲ 0.06	▲ 0.14	—

＜雇用保険＞		3月	前月比(%)	前年比(%)	備考
9	受給資格決定件数(件)	2,251	12.7	18.3	前年比2か月連続の増加
10	受給者実人員(人)	8,456	5.8	13.7	前年比11か月連続の増加

注:( )は単位

産業別新規求人状況			
主な産業	3月	前月比(%)	前年比(%)
全産業	14,488	▲ 1.0	▲ 7.0
建設業	1,187	▲ 0.4	▲ 11.2
製造業	1,892	▲ 0.1	4.1
情報通信業	191	▲ 34.4	148.1
運輸業, 郵便業	920	42.0	2.8
卸売業, 小売業	1,089	▲ 16.6	▲ 7.7
学術研究, 専門・技術サービス業	498	▲ 3.3	▲ 9.9
宿泊業, 飲食サービス業	552	▲ 6.6	11.1
生活関連サービス業, 娯楽業	469	▲ 12.8	▲ 10.3
教育, 学習支援業	294	2.1	0.7
医療, 福祉	3,963	▲ 0.7	▲ 12.0
サービス業	2,372	11.0	▲ 13.8

(注)資料出所:厚生労働省「職業安定業務統計」・「雇用保険業務統計」

＜ 全 国 ＞

＜季節調整値＞		3月	前月比(P)
11	有効求人倍率(倍)	1.18	▲ 0.01
12	新規求人倍率(倍)	2.15	0.05

＜新規＞		3月	前月比(%・P)	前年比(%・P)
13	新規求職(件)	395,232	8.4	4.5
14	新規求人(人)	785,351	1.3	▲ 2.6
15	求人倍率(倍)	1.99	▲ 0.14	▲ 0.14

＜有効＞		3月	前月比(%・P)	前年比(%・P)
16	有効求職(人)	1,908,594	2.9	0.5
17	有効求人(人)	2,319,596	▲ 0.5	▲ 5.1
18	求人倍率(倍)	1.22	▲ 0.04	▲ 0.07

＜雇用保険＞		3月	前月比(%)	前年比(%)
19	受給資格決定件数(件)	111,343	5.5	13.5
20	受給者実人員(人)	440,537	6.9	16.1

産業別新規求人状況			
主な産業	3月	前月比(%)	前年比(%)
全産業	785,351	1.3	▲ 2.6
建設業	72,570	11.0	0.1
製造業	75,579	8.0	2.0
情報通信業	19,366	▲ 1.0	▲ 15.8
運輸業, 郵便業	42,473	0.3	▲ 4.6
卸売業, 小売業	85,964	0.5	▲ 6.5
学術研究, 専門・技術サービス業	22,160	1.9	0.0
宿泊業, 飲食サービス業	62,765	26.0	▲ 6.4
生活関連サービス業, 娯楽業	23,046	4.9	▲ 3.5
教育, 学習支援業	14,971	▲ 12.2	▲ 1.9
医療, 福祉	206,738	▲ 1.6	▲ 1.4
サービス業	113,903	5.8	3.1

【別途資料2】季節調整済有効求人倍率(新規学卒者を除きパートタイムを含む)

西暦	和暦	1月	2月	3月	4月	5月	6月	7月	8月	9月	10月	11月	12月	年計	年度計	備 考
1963	S38	0.71	0.74	0.77	0.90	0.89	0.98	1.07	1.26	1.20	1.28	1.16	1.34	1.02	1.19	オリンピック景気(S37年11月～39年10月)
1964	39	1.27	1.51	1.45	1.46	1.52	1.55	1.52	1.41	1.28	1.33	1.47	1.54	1.44	1.43	
1965	40	1.46	1.37	1.27	1.11	1.17	1.10	1.04	0.93	0.96	0.93	0.83	0.80	1.08	0.95	
1966	41	0.85	0.83	0.93	0.99	1.00	1.03	1.15	1.28	1.36	1.43	1.39	1.43	1.14	1.32	いざなぎ景気(S40年11月～45年7月)
1967	42	1.52	1.64	1.67	1.76	1.75	1.88	1.98	1.84	1.70	1.80	1.79	1.95	1.77	1.84	
1968	43	1.84	1.91	1.91	1.71	1.85	1.80	1.90	1.93	1.85	1.83	1.72	1.83	1.84	1.84	
1969	44	1.86	1.86	1.97	2.18	2.12	2.26	2.35	2.32	2.38	2.45	2.46	2.73	2.24	2.37	
1970	45	2.57	2.44	2.17	2.24	2.41	2.55	2.04	1.97	2.14	2.19	2.15	2.08	2.24	2.11	
1971	46	1.91	1.86	1.89	1.81	1.79	1.71	1.74	1.60	1.41	1.45	1.37	1.28	1.63	1.49	
1972	47	1.28	1.34	1.35	1.45	1.46	1.49	1.51	1.67	1.88	2.03	2.24	2.51	1.66	2.08	列島改造景気(S47年1月～48年11月)
1973	48	2.98	2.94	3.12	3.07	3.11	3.31	3.38	3.38	3.43	3.16	3.30	2.99	3.18	3.11	第1次オイルショック(S48年11月)
1974	49	2.90	2.68	2.73	2.52	2.48	2.05	1.82	1.49	1.51	1.46	1.29	1.18	1.95	1.46	
1975	50	0.96	0.93	0.88	0.75	0.73	0.74	0.76	0.78	0.76	0.81	0.80	0.80	0.81	0.81	
1976	51	0.87	0.95	1.01	1.02	1.07	1.09	1.14	1.09	1.10	1.06	1.04	1.04	1.04	1.07	
1977	52	1.07	1.05	1.04	1.03	0.99	0.92	0.92	0.88	0.93	0.88	0.84	0.85	0.95	0.89	
1978	53	0.83	0.80	0.82	0.86	0.89	0.92	0.91	0.97	0.98	0.95	0.98	1.01	0.91	0.96	
1979	54	1.05	1.03	1.04	1.09	1.14	1.18	1.27	1.23	1.27	1.30	1.30	1.25	1.18	1.24	
1980	55	1.23	1.25	1.30	1.22	1.28	1.18	1.07	1.02	1.05	1.12	1.02	1.03	1.14	1.07	第2次オイルショック(S55年2月)
1981	56	0.98	0.96	0.94	0.96	0.99	1.01	1.12	1.05	1.03	1.01	1.02	1.01	1.01	1.01	
1982	57	1.03	0.99	0.97	0.91	0.89	0.92	0.91	0.89	0.88	0.89	0.88	0.90	0.92	0.89	
1983	58	0.89	0.88	0.83	0.87	0.85	0.83	0.88	0.92	0.97	0.96	0.97	0.97	0.90	0.94	半導体景気(S58年3月～60年6月)
1984	59	0.98	1.02	1.05	1.06	1.06	1.05	1.06	1.08	1.11	1.10	1.06	1.10	1.06	1.09	
1985	60	1.14	1.17	1.13	1.14	1.14	1.15	1.05	1.06	1.04	1.04	1.00	0.98	1.09	1.03	円高不況(S60年7月～61年11月)
1986	61	0.96	0.94	0.91	0.91	0.85	0.82	0.80	0.83	0.84	0.84	0.85	0.88	0.87	0.86	プラザ合意(S60年9月)
1987	62	0.89	0.91	0.93	0.90	0.92	0.95	1.02	1.07	1.11	1.20	1.21	1.27	1.03	1.13	バブル景気(S61年12月～H3年2月)
1988	63	1.31	1.31	1.35	1.44	1.52	1.57	1.57	1.54	1.58	1.61	1.62	1.60	1.50	1.58	
1989	H元	1.63	1.64	1.66	1.70	1.77	1.77	1.78	1.86	1.80	1.83	1.89	1.93	1.77	1.86	
1990	2	1.96	2.05	2.05	2.09	2.09	2.15	2.19	2.17	2.14	2.15	2.21	2.20	2.12	2.16	
1991	3	2.21	2.19	2.20	2.20	2.17	2.22	2.17	2.12	2.00	2.00	1.94	1.95	2.11	2.00	バブル崩壊(H3年2月)
1992	4	1.87	1.76	1.70	1.62	1.59	1.53	1.48	1.45	1.40	1.37	1.31	1.25	1.52	1.36	
1993	5	1.20	1.14	1.10	1.04	1.00	0.95	0.93	0.87	0.85	0.81	0.78	0.75	0.94	0.84	第1次平成不況(H5年10月)
1994	6	0.74	0.72	0.74	0.74	0.74	0.72	0.71	0.72	0.72	0.69	0.66	0.65	0.71	0.70	
1995	7	0.68	0.69	0.72	0.70	0.69	0.68	0.66	0.67	0.68	0.70	0.69	0.74	0.69	0.70	阪神淡路大震災(H7年1月)
1996	8	0.72	0.72	0.71	0.72	0.73	0.73	0.74	0.75	0.76	0.79	0.81	0.80	0.75	0.78	
1997	9	0.82	0.83	0.84	0.82	0.81	0.87	0.85	0.83	0.80	0.80	0.78	0.75	0.82	0.78	震災景気、さざ波景気(H9年5月)
1998	10	0.71	0.68	0.67	0.67	0.65	0.64	0.62	0.61	0.60	0.58	0.57	0.57	0.63	0.60	
1999	11	0.56	0.54	0.55	0.52	0.52	0.51	0.53	0.53	0.53	0.53	0.54	0.56	0.53	0.54	第2次平成不況、デフレ不況(H11年1月)
2000	12	0.56	0.58	0.59	0.61	0.62	0.64	0.64	0.67	0.70	0.72	0.72	0.73	0.65	0.68	IT景気(H12年11月)
2001	13	0.72	0.72	0.70	0.69	0.68	0.67	0.66	0.63	0.59	0.56	0.52	0.51	0.63	0.58	
2002	14	0.50	0.50	0.52	0.51	0.51	0.51	0.51	0.51	0.51	0.52	0.53	0.54	0.52	0.52	第3次平成不況、IT不況(H14年1月)
2003	15	0.55	0.55	0.54	0.56	0.56	0.58	0.59	0.61	0.63	0.65	0.67	0.70	0.60	0.64	
2004	16	0.71	0.72	0.72	0.72	0.71	0.74	0.76	0.81	0.83	0.85	0.87	0.87	0.77	0.81	
2005	17	0.86	0.87	0.89	0.91	0.88	0.86	0.86	0.86	0.85	0.87	0.85	0.87	0.87	0.88	
2006	18	0.90	0.90	0.92	0.91	0.91	0.93	0.94	0.94	0.95	0.95	0.97	0.99	0.94	0.96	
2007	19	0.99	0.99	0.99	1.03	1.04	1.03	1.00	0.98	0.98	0.92	0.93	0.92	0.98	0.97	
2008	20	0.93	0.92	0.94	0.95	0.96	0.92	0.91	0.88	0.84	0.79	0.75	0.71	0.87	0.76	いざなぎ景気(H20年2月)
2009	21	0.61	0.54	0.49	0.46	0.43	0.40	0.39	0.38	0.38	0.39	0.38	0.38	0.43	0.40	サブプライム不況(H21年3月)
2010	22	0.40	0.41	0.44	0.44	0.45	0.47	0.48	0.50	0.52	0.53	0.55	0.56	0.48	0.52	
2011	23	0.58	0.60	0.60	0.61	0.61	0.62	0.64	0.67	0.68	0.72	0.74	0.74	0.65	0.69	東日本大震災(H23年3月)
2012	24	0.74	0.76	0.77	0.80	0.82	0.82	0.82	0.81	0.81	0.79	0.79	0.78	0.79	0.80	
2013	25	0.78	0.79	0.79	0.77	0.77	0.78	0.80	0.83	0.85	0.87	0.90	0.93	0.82	0.87	
2014	26	0.95	0.98	1.01	1.04	1.05	1.05	1.05	1.07	1.08	1.09	1.10	1.12	1.05	1.08	
2015	27	1.10	1.10	1.11	1.12	1.10	1.12	1.14	1.16	1.16	1.16	1.17	1.17	1.13	1.16	
2016	28	1.20	1.19	1.21	1.21	1.22	1.26	1.26	1.26	1.27	1.28	1.29	1.29	1.24	1.28	熊本地震(H28年4月)
2017	29	1.33	1.34	1.37	1.41	1.45	1.46	1.47	1.49	1.49	1.51	1.51	1.54	1.45	1.50	
2018	30	1.55	1.55	1.61	1.61	1.61	1.60	1.61	1.61	1.65	1.62	1.60	1.63	1.60	1.62	
2019	R元	1.63	1.63	1.62	1.59	1.63	1.64	1.61	1.63	1.60	1.63	1.61	1.61	1.62	1.58	台風19号(R元年10月)
2020	2	1.55	1.51	1.47	1.40	1.39	1.30	1.26	1.20	1.20	1.21	1.22	1.23	1.33	1.27	新型コロナウイルス感染拡大(R2年4月～)
2021	3	<u>1.26</u>	1.30	1.30	1.32	1.33	<u>1.39</u>	<u>1.39</u>	1.39	1.37	<u>1.37</u>	1.38	<u>1.35</u>	1.35	1.38	
2022	4	<u>1.38</u>	1.42	1.43	1.45	1.48	1.51	1.51	1.52	1.48	<u>1.48</u>	1.50	<u>1.50</u>	1.47	1.49	
2023	5	<u>1.49</u>	1.50	<u>1.46</u>	1.41	<u>1.40</u>	1.39	<u>1.39</u>	1.38	1.39	1.39	<u>1.37</u>	1.34	1.41	1.37	
2024	6	<u>1.30</u>	<u>1.35</u>	1.35	<u>1.37</u>	<u>1.34</u>	1.33	<u>1.31</u>	1.32	1.33	<u>1.34</u>	<u>1.33</u>	<u>1.30</u>	1.33	1.32	能登半島地震(R6年1月)
2025	7	<u>1.29</u>	<u>1.27</u>	1.25	<u>1.22</u>	<u>1.22</u>	<u>1.19</u>	<u>1.17</u>	1.16	1.15	<u>1.13</u>	<u>1.12</u>	<u>1.13</u>	1.19	1.15	
2026	8	1.10	1.13	1.12												

(注)1. 季節調整法はセンサス局法Ⅱ(X-12-ARIMA)による。なお、令和7年12月以前の数値は、令和8年1月分公表時に新季節指数により改定されている。  
 2. 令和8年1月分公表時に新季節指数により改定となった有効求人倍率は下線で示している。  
 3. 年計及び年度計は実数値。

## 令和8年3月分 都道府県別有効求人倍率(季節調整値)

都道府県	有効求人倍率	対前月差
北海道	0.92	▲ 0.01
青森	1.08	▲ 0.02
岩手	1.10	▲ 0.02
宮城	1.10	▲ 0.03
秋田	1.18	▲ 0.04
山形	1.28	▲ 0.01
福島	1.20	▲ 0.01
茨城	1.12	▲ 0.01
栃木	1.14	0.01
群馬	1.23	▲ 0.01
埼玉	0.98	0.02
千葉	0.99	0.01
東京	1.74	0.01
神奈川	0.83	▲ 0.01
新潟	1.37	0.00
富山	1.46	▲ 0.01
石川	1.43	▲ 0.06
福井	1.57	▲ 0.01
山梨	1.38	0.04
長野	1.24	0.01
岐阜	1.39	▲ 0.02
静岡	1.08	0.02
愛知	1.20	▲ 0.02
三重	1.16	0.02
滋賀	1.00	▲ 0.04
京都	1.21	▲ 0.01
大阪	1.12	▲ 0.02
兵庫	0.93	▲ 0.01
奈良	1.13	▲ 0.02
和歌山	1.01	0.00
鳥取	1.25	0.03
島根	1.45	0.08
岡山	1.27	▲ 0.03
広島	1.37	▲ 0.01
山口	1.31	▲ 0.02
徳島	1.20	0.02
香川	1.40	0.00
愛媛	1.41	0.01
高知	1.10	▲ 0.05
福岡	1.05	▲ 0.01
佐賀	1.22	▲ 0.01
長崎	1.06	▲ 0.02
熊本	1.14	0.01
大分	1.14	0.00
宮崎	1.14	0.00
鹿児島	1.03	▲ 0.02
沖縄	0.95	0.01

順位	都道府県	有効求人倍率
1	東京	1.74
2	福井	1.57
3	富山	1.46
4	島根	1.45
5	石川	1.43
6	愛媛	1.41
7	香川	1.40
8	岐阜	1.39
9	山梨	1.38
10	新潟	1.37
10	広島	1.37
12	山口	1.31
13	山形	1.28
14	岡山	1.27
15	鳥取	1.25
16	長野	1.24
17	群馬	1.23
18	佐賀	1.22
19	京都	1.21
20	福島	1.20
20	愛知	1.20
20	徳島	1.20
23	秋田	1.18
24	三重	1.16
25	栃木	1.14
25	熊本	1.14
25	大分	1.14
25	宮崎	1.14
29	奈良	1.13
30	茨城	1.12
30	大阪	1.12
32	岩手	1.10
32	宮城	1.10
32	高知	1.10
35	青森	1.08
35	静岡	1.08
37	長崎	1.06
38	福岡	1.05
39	鹿児島	1.03
40	和歌山	1.01
41	滋賀	1.00
42	千葉	0.99
43	埼玉	0.98
44	沖縄	0.95
45	兵庫	0.93
46	北海道	0.92
47	神奈川	0.83

地域別	有効求人倍率	対前月差
北海道	0.92	-0.01
東北	1.15	-0.02
南関東	1.27	0.00
北関東・甲信	1.20	0.01
北陸	1.43	-0.01
東海	1.19	0.00
近畿	1.08	-0.01
中国	1.33	-0.01
四国	1.30	0.00
九州	1.07	-0.01