

茨城労働局発表  
令和6年10月1日(火)  
午前10時30分解禁

## 【照会先】

茨城労働局職業安定部職業安定課  
課長 海老澤 知子  
地方労働市場情報官 檜村 洋介  
電話 029-224-6218

報道関係者 各位

## 県内の雇用情勢の概況（令和6年8月分）

## 基調判断

「県内の雇用情勢は、求人が求職を上回って推移しているものの、改善の動きが弱まっている。引き続き、物価上昇等が雇用に与える影響を注視していく必要がある。」

- **有効求人倍率（季節調整値）**は、1.31倍となり、前月と同水準となりました。  
⇒資料 P3、P4、P5、P6、P13、P14、P15 (1.31倍は全国16番目)  
※ 有効求人数（季節調整値）は、47,277人で前月より**0.1%増**となり、**4か月ぶりの増加**となりました。  
※ 有効求職者数（季節調整値）は、35,997人で前月より**0.4%減**となり、**2か月連続の減少**となりました。
- **新規求人倍率（季節調整値）**は、2.17倍となり、前月より**0.06ポイント上回り**ました。  
⇒資料 P4、P5、P6、P13
- **正社員有効求人倍率（原数値）**は、1.05倍となり、前年同月と比べ**0.02ポイント下回り**ました。  
⇒資料 P7、P10
- **新規求人数（原数値）**は、前年同月に比べ**2.2%減**となり、**4か月連続の減少**となりました。  
これを主要産業別でみると、前年同月比で「医療、福祉」（9.0%増・392人増）、「建設業」（5.6%増・73人増）が**増加**しました。  
一方、「製造業」（17.1%減・395人減）、「卸売業、小売業」（16.7%減・269人減）、「宿泊業、飲食サービス業」（23.7%減・161人減）などが**減少**しました。  
⇒資料 P4、P6、P8、P9、P12、P13
- **新規求職申込件数（原数値）**は、前年同月に比べ**5.3%減**となり、**2か月ぶりの減少**となりました。  
新規求職を雇用形態別にみると、「パートタイムを除く常用」は前年同月に比べ8.3%減少、「常用的パートタイム」は同比0.2%増加しました。  
⇒資料 P4、P6、P7、P12、P13
- **失業の動き（雇用保険業務）**  
雇用保険失業給付受給資格決定件数は、前年同月に比べ**3.4%減**となり、**2か月ぶりの減少**となりました。  
雇用保険受給者実人員は、前年同月に比べ**0.8%減**となり、**2か月ぶりの減少**となりました。  
雇用保険被保険者資格喪失者数は、前年同月に比べ**5.0%減**、うち事業主都合離職者数は同比**8.8%減**。  
雇用保険被保険者資格取得者数は、前年同月に比べ**11.5%減**。  
⇒資料 P3、P11、P13

※新規学卒者は除く

## 【最近の雇用失業情勢 資料目次】

- P 3 …… 「有効求人倍率、求人・求職の推移（季節調整値）」、「受給資格決定件数、受給者実人員の推移」
- P 4 …… 一般職業紹介状況推移（新規学卒者を除きパートタイムを含む）
- P 5 …… 一般職業紹介状況推移の内訳（新規学卒者を除きパートタイムを含む）  
受理地別有効求人倍率と就業地別有効求人倍率の比較
- P 6 …… 第1表 一般職業紹介状況（新規学卒者を除きパートタイムを含む）
- P 7 …… 第2表 雇用形態別常用職業紹介状況（新規学卒者を除く）
- P 8 …… 第3表 主要産業別、規模別一般新規求人状況
  - 主要産業別、規模別一般新規求人状況（新規学卒者を除く）
  - 主要産業における対前年同月比の推移（新規学卒者を除く）
- P 9 …… 第4表 産業別一般新規求人状況（パートを含み、新規学卒者を除く）
- P 10 …… 第5表 正社員求人・求職の状況
- P 11 …… 第6表 雇用保険被保険者得喪及び受給状況
- P 12 …… 第7表 公共職業安定所引求職・求人・就職・充足状況（新規学卒者を除きパートタイムを含む）
- P 13 …… 【別途資料1】一般職業紹介状況一覧表
- P 14 …… 【別途資料2】季節調整済有効求人倍率（新規学卒者を除きパートタイムを含む）
- P 15 …… 【別途資料3】都道府県別有効求人倍率（季節調整値）

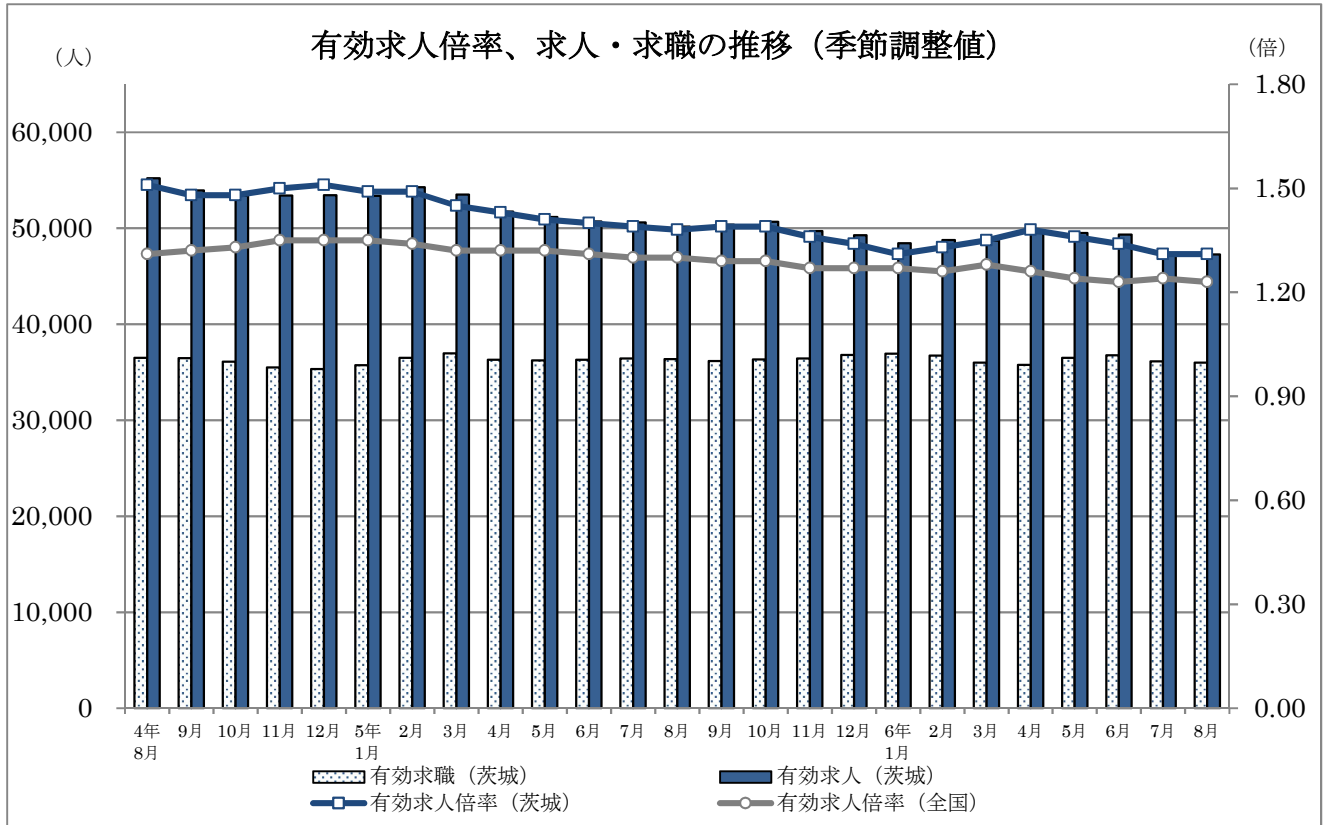
### ～ 用語の解説 ～

#### 【職業紹介関係】

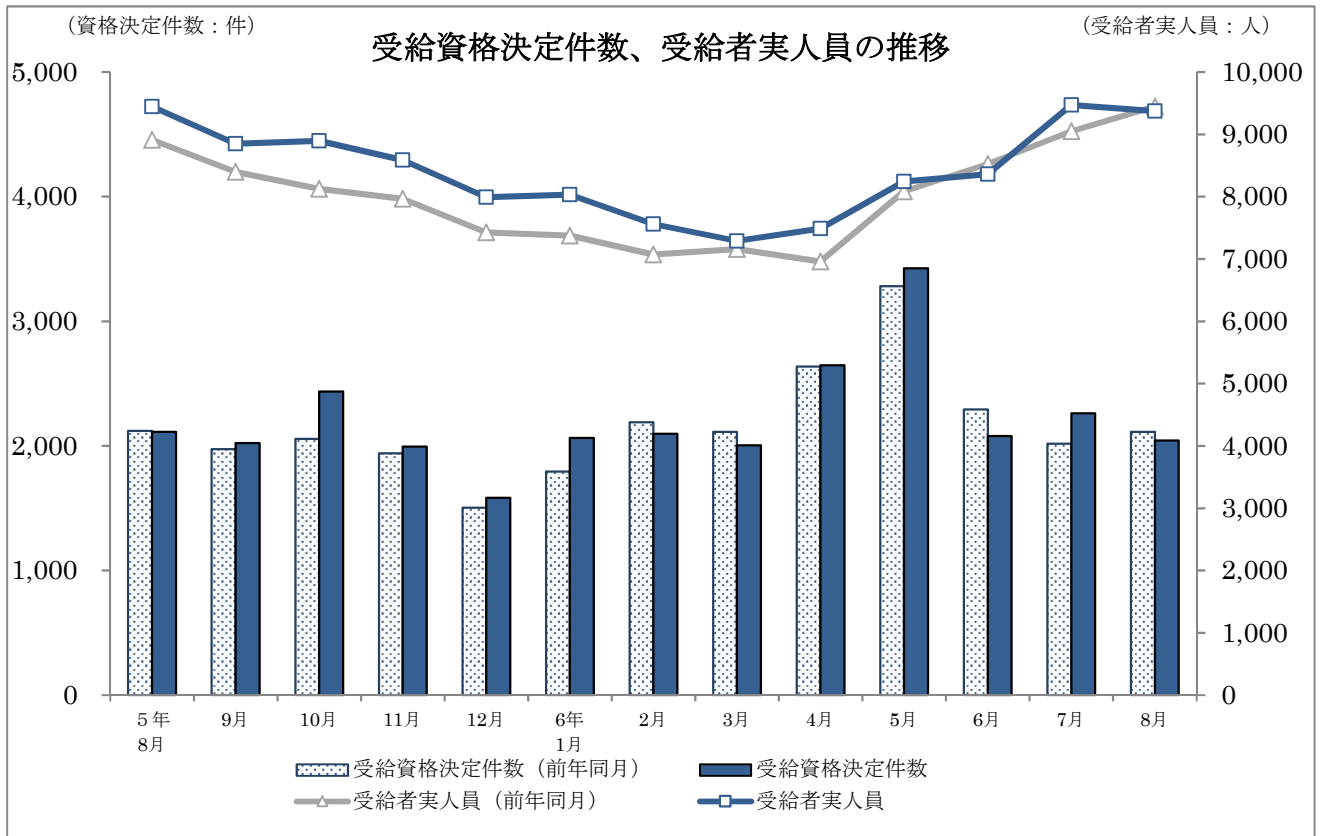
- \*新規求人数…ハローワークにおいて当該期間中に受け付けた求人数。
- \*有効求人数…「前月から繰り越された有効求人数」と当月の「新規求人数」の合計数。
- \*新規求職申込件数…ハローワークにおいて当該期間中に新たに受け付けた求職申込の件数。
- \*有効求職者数…「前月から繰り越された有効求職者数」と当月の「新規求職申込件数」の合計数。
- \*求人倍率…求職者数に対する求人数の割合。
  - ⇒新規求人倍率：新規求人数÷新規求職申込件数
  - ⇒有効求人倍率：有効求人数÷有効求職者数なお、求人倍率の「季節調整値」とは、1年を周期として繰り返す季節的変動要因を一定の方法により取り除いて計算した数値をいう。（12月までの1年分のデータが集まった段階で過去5年分のデータが修正の対象となり、毎年1月分の公表に併せて「季節調整値替え」が行われる。）
  - ⇒正社員有効求人倍率：正社員の有効求人数÷パートタイムを除く常用の有効求職者数ただし、パートタイムを除く常用の有効求職者には派遣労働者や契約社員を希望する者も含まれるため、厳密な意味での正社員有効求人倍率より低い値となる。
- \*就職件数…県内のハローワークにおいて求職申込を受け付けた求職者に対して、全国のハローワークで受理した求人を紹介、就職が確認された件数。
- \*充足数…県内のハローワークにおいて受け付けた求人に対して、全国のハローワークで紹介、就職が確認された件数。
- \*一般…以下のパートタイム以外の就業形態
- \*パートタイム…一週間の所定労働時間が同一の事業所に雇用されている通常の労働者の一週間の所定労働時間に比べ短い就業形態
- \*常用…雇用契約において雇用期間の定めのない、又は、4ヶ月以上の雇用期間が定められているもの

#### 【雇用保険関係】

- \*受給資格決定件数…受付した離職票を審査して、失業給付を受ける資格があると決定した件数。
- \*受給者実人員…失業給付を実際に受けた受給資格者の数。



(注) 令和5年12月以前の数値は、令和6年1月分公表時に新季節指数により改訂されている。



一般職業紹介状況推移(新規学卒者を除きパートタイムを含む)

	月間有効求職者数		月間有効求人数		有効求人倍率		新規求職申込件数		新規求人数		新規求人倍率		就職件数
	季節調整値 (人)	原数値 (人)	季節調整値 (人)	原数値 (人)	季節調整値 (倍)	原数値 (倍)	季節調整値 (件)	原数値 (件)	季節調整値 (人)	原数値 (人)	季節調整値 (倍)	原数値 (倍)	原数値 (件)
令和元年度	-	34,386	-	54,463	-	1.58	-	8,550	-	19,036	-	2.23	2,741
令和2年度	-	36,398	-	46,363	-	1.27	-	8,191	-	16,389	-	2.00	2,224
令和3年度	-	37,399	-	51,491	-	1.38	-	8,091	-	18,111	-	2.24	2,225
令和4年度	-	36,454	-	54,290	-	1.49	-	8,032	-	18,828	-	2.34	2,278
令和5年度	-	36,405	-	49,992	-	1.37	-	7,909	-	17,239	-	2.18	2,149
5年 1月	35,731	32,818	53,377	54,946	1.49	1.67	7,846	8,198	18,732	21,154	2.39	2.58	1,662
2月	36,496	35,312	54,288	57,487	1.49	1.63	8,466	9,303	19,648	20,826	2.32	2.24	2,301
3月	36,962	37,936	53,528	57,189	1.45	1.51	8,219	9,257	18,203	18,411	2.21	1.99	3,921
4月	36,308	38,743	51,745	51,148	1.43	1.32	8,076	10,455	16,784	16,715	2.08	1.60	2,578
5月	36,241	39,214	51,195	48,500	1.41	1.24	8,003	8,776	18,330	16,878	2.29	1.92	2,266
6月	36,298	38,313	50,725	48,967	1.40	1.28	7,692	7,564	17,704	17,348	2.30	2.29	2,245
7月	36,441	36,706	50,612	49,381	1.39	1.35	7,901	7,120	17,414	17,209	2.20	2.42	1,922
8月	36,378	36,200	50,168	49,172	1.38	1.36	7,868	7,305	17,576	16,309	2.23	2.23	1,821
9月	36,164	35,843	50,392	49,379	1.39	1.38	7,868	7,789	17,039	17,229	2.17	2.21	2,073
10月	36,335	36,564	50,676	50,749	1.39	1.39	7,908	8,099	17,234	18,702	2.18	2.31	2,091
11月	36,448	35,524	49,707	50,652	1.36	1.43	7,947	6,831	17,323	16,915	2.18	2.48	2,008
12月	36,812	33,453	49,276	49,487	1.34	1.48	8,160	5,753	16,650	15,465	2.04	2.69	1,945
6年 1月	36,949	34,041	48,461	49,498	1.31	1.45	7,997	8,517	16,591	18,589	2.07	2.18	1,693
2月	36,744	35,476	48,793	51,603	1.33	1.45	8,068	8,469	18,330	19,052	2.27	2.25	2,226
3月	35,991	36,804	48,703	51,372	1.35	1.40	7,573	8,233	16,511	16,458	2.18	2.00	2,922
4月	35,767	38,560	49,527	48,759	1.38	1.26	8,001	10,918	16,966	16,941	2.12	1.55	2,355
5月	36,504	39,548	49,519	47,558	1.36	1.20	8,378	9,047	17,399	16,520	2.08	1.83	2,257
6月	36,785	38,337	49,356	47,076	1.34	1.23	7,640	7,056	15,938	15,175	2.09	2.15	2,166
7月	36,146	36,840	47,239	46,540	1.31	1.26	7,759	7,574	16,395	16,674	2.11	2.20	2,067
8月	35,997	35,702	47,277	46,062	1.31	1.29	7,742	6,920	16,775	15,958	2.17	2.31	1,546
9月													
10月													
11月													
12月													

令和元年度	-	前年度比 ▲ 0.5	-	前年度比 ▲ 2.7	-	前年度差 ▲ 0.04	-	前年度比 ▲ 3.4	-	前年度比 ▲ 3.2	-	前年度差 0.01	前年度比 ▲ 6.4
令和2年度	-	5.9	-	▲ 14.9	-	▲ 0.31	-	▲ 4.2	-	▲ 13.9	-	▲ 0.23	▲ 18.9
令和3年度	-	2.8	-	11.1	-	0.11	-	▲ 1.2	-	10.5	-	0.24	0.0
令和4年度	-	▲ 2.5	-	5.4	-	0.11	-	▲ 0.7	-	4.0	-	0.10	2.4
令和5年度	-	▲ 0.1	-	▲ 7.9	-	▲ 0.12	-	▲ 1.5	-	▲ 8.4	-	▲ 0.16	▲ 5.7
5年 1月	1.1	▲ 8.1	▲ 0.1	▲ 0.5	▲ 0.02	0.12	3.0	▲ 2.7	0.6	▲ 2.9	▲ 0.05	▲ 0.01	▲ 7.4
2月	2.1	▲ 2.5	1.7	4.1	0.00	0.11	7.9	16.7	4.9	16.5	▲ 0.07	0.00	10.9
3月	1.3	▲ 0.5	▲ 1.4	1.8	▲ 0.04	0.04	▲ 2.9	5.9	▲ 7.4	▲ 3.9	▲ 0.11	▲ 0.20	32.2
4月	▲ 1.8	▲ 2.1	▲ 3.3	▲ 3.9	▲ 0.02	▲ 0.03	▲ 1.7	0.1	▲ 7.8	▲ 11.8	▲ 0.13	▲ 0.22	6.9
5月	▲ 0.2	▲ 2.1	▲ 1.1	▲ 7.4	▲ 0.02	▲ 0.07	▲ 0.9	▲ 1.5	9.2	0.8	0.21	0.04	▲ 3.5
6月	0.2	▲ 1.8	▲ 0.9	▲ 9.8	▲ 0.01	▲ 0.11	▲ 3.9	▲ 5.7	▲ 3.4	▲ 15.1	0.01	▲ 0.26	▲ 5.8
7月	0.4	▲ 0.9	▲ 0.2	▲ 8.5	▲ 0.01	▲ 0.11	2.7	▲ 0.6	▲ 1.6	▲ 8.4	▲ 0.10	▲ 0.20	▲ 8.0
8月	▲ 0.2	▲ 0.7	▲ 0.9	▲ 9.3	▲ 0.01	▲ 0.13	▲ 0.4	▲ 4.3	0.9	▲ 3.8	0.03	0.01	▲ 8.6
9月	▲ 0.6	▲ 0.9	0.4	▲ 6.7	0.01	▲ 0.08	0.0	0.9	▲ 3.1	▲ 6.4	▲ 0.06	▲ 0.18	▲ 5.1
10月	0.5	1.3	0.6	▲ 4.4	0.00	▲ 0.08	0.5	9.0	1.1	▲ 5.5	0.01	▲ 0.35	▲ 2.6
11月	0.3	1.9	▲ 1.9	▲ 6.9	▲ 0.03	▲ 0.13	0.5	▲ 0.2	0.5	▲ 7.3	0.00	▲ 0.19	▲ 1.3
12月	1.0	3.8	▲ 0.9	▲ 7.3	▲ 0.02	▲ 0.18	2.7	5.1	▲ 3.9	▲ 10.1	▲ 0.14	▲ 0.45	4.6
6年 1月	0.4	3.7	▲ 1.7	▲ 9.9	▲ 0.03	▲ 0.22	▲ 2.0	3.9	▲ 0.4	▲ 12.1	0.03	▲ 0.40	1.9
2月	▲ 0.6	0.5	0.7	▲ 10.2	0.02	▲ 0.18	0.9	▲ 9.0	10.5	▲ 8.5	0.20	0.01	▲ 3.3
3月	▲ 2.0	▲ 3.0	▲ 0.2	▲ 10.2	0.02	▲ 0.11	▲ 6.1	▲ 11.1	▲ 9.9	▲ 10.6	▲ 0.09	0.01	▲ 25.5
4月	▲ 0.6	▲ 0.5	1.7	▲ 4.7	0.03	▲ 0.06	5.7	4.4	2.8	1.4	▲ 0.06	▲ 0.05	▲ 8.7
5月	2.1	0.9	▲ 0.0	▲ 1.9	▲ 0.02	▲ 0.04	4.7	3.1	2.6	▲ 2.1	▲ 0.04	▲ 0.09	▲ 0.4
6月	0.8	0.1	▲ 0.3	▲ 3.9	▲ 0.02	▲ 0.05	▲ 8.8	▲ 6.7	▲ 8.4	▲ 12.5	0.01	▲ 0.14	▲ 3.5
7月	▲ 1.7	0.4	▲ 4.3	▲ 5.8	▲ 0.03	▲ 0.09	1.6	6.4	2.9	▲ 3.1	0.02	▲ 0.22	7.5
8月	▲ 0.4	▲ 1.4	0.1	▲ 6.3	0.00	▲ 0.07	▲ 0.2	▲ 5.3	2.3	▲ 2.2	0.06	0.08	▲ 15.1
9月													
10月													
11月													
12月													

注)1. 季節調整法は、センサス局法Ⅱ(X-12-ARIMA)による。なお、令和5年12月以前の数値は、令和6年1月分公表時に新季節指数により改訂されている。

2. ▲は減少を表す。年度の数値は月平均のもの。

3. ハローワークインターネットサービスの機能拡充に伴い、令和3年9月以降の数値には、ハローワークに来所せず、オンライン上で求職登録した求職者や、求職者がハローワークインターネットサービスの求人に直接応募した就職件数等が含まれている。

一般職業紹介状況推移の内訳(新規学卒者を除きパートタイムを含む)

	月間有効求職者数				有効求人倍率				新規求職申込件数				新規求人倍率				就職件数		
	季節調整値(人)		原数値(人)		季節調整値(倍)		原数値(倍)		季節調整値(件)		原数値(件)		季節調整値(倍)		原数値(倍)		原数値(件)		
	全数	ハローワーク	全数	ハローワーク	全数	ハローワーク	全数	ハローワーク	全数	ハローワーク	全数	ハローワーク	全数	ハローワーク	全数	ハローワーク	全数	自主応募除く	
																			全数
5年	9月	36,164	35,571	35,843	35,254	1.39	1.42	1.38	1.40	7,868	7,660	7,789	7,583	2.17	2.22	2.21	2.27	2,073	2,071
	10月	36,335	35,765	36,564	35,990	1.39	1.42	1.39	1.41	7,908	7,754	8,099	7,941	2.18	2.22	2.31	2.36	2,091	2,088
	11月	36,448	35,842	35,524	34,932	1.36	1.39	1.43	1.45	7,947	7,717	6,831	6,633	2.18	2.24	2.48	2.55	2,008	2,004
	12月	36,812	36,169	33,453	32,870	1.34	1.36	1.48	1.51	8,160	7,902	5,753	5,571	2.04	2.11	2.69	2.78	1,945	1,943
6年	1月	36,949	36,323	34,041	33,464	1.31	1.33	1.45	1.48	7,997	7,836	8,517	8,345	2.07	2.12	2.18	2.23	1,693	1,691
	2月	36,744	36,126	35,476	34,880	1.33	1.35	1.45	1.48	8,068	7,856	8,469	8,246	2.27	2.33	2.25	2.31	2,226	2,225
	3月	35,991	35,310	36,804	36,108	1.35	1.38	1.40	1.42	7,573	7,356	8,233	7,997	2.18	2.24	2.00	2.06	2,922	2,918
	4月	35,767	35,110	38,560	37,852	1.38	1.41	1.26	1.29	8,001	7,849	10,918	10,710	2.12	2.16	1.55	1.58	2,355	2,350
	5月	36,504	35,869	39,548	38,860	1.36	1.38	1.20	1.22	8,378	8,185	9,047	8,839	2.08	2.13	1.83	1.87	2,257	2,252
	6月	36,785	36,106	38,337	37,630	1.34	1.37	1.23	1.25	7,640	7,401	7,056	6,835	2.09	2.15	2.15	2.22	2,166	2,162
	7月	36,146	35,545	36,840	36,227	1.31	1.33	1.26	1.28	7,759	7,620	7,574	7,439	2.11	2.15	2.20	2.24	2,067	2,060
	8月	35,997	35,434	35,702	35,143	1.31	1.33	1.29	1.31	7,742	7,560	6,920	6,757	2.17	2.22	2.31	2.36	1,546	1,545

(注)1. 季節調整法は、センサス局法Ⅱ(X-12-ARIMA)による。なお、令和5年12月以前の数値は、令和6年1月分公表時に新季節指数により改訂されている。

2. ハローワークインターネットサービスの機能拡充に伴う令和3年9月以降の数値の取扱いについては、4頁の注3を参照。

3. 全数は、ハローワーク利用登録者及びオンライン登録者による件数である。ハローワーク欄は、ハローワーク利用登録者のみによる件数で全数の内数である。

4. 就職件数欄の「自主応募除く」は、「オンライン自主応募除く」の略。

受理地別有効求人倍率と就業地別有効求人倍率の比較【全数(パートを含む)】

	季節調整値				原数値				
	受理地別(A)(倍)	就業地別(B)(倍)	前月比(ポイント)	差(B-A)(ポイント)	受理地別(A)(倍)	就業地別(B)(倍)	前年比(ポイント)	差(B-A)(ポイント)	
5年	1月	1.49	1.68	▲ 0.01	0.19	1.67	1.88	0.22	0.21
	2月	1.49	1.66	▲ 0.02	0.17	1.63	1.81	0.16	0.18
	3月	1.45	1.63	▲ 0.03	0.18	1.51	1.68	0.09	0.17
	4月	1.43	1.61	▲ 0.02	0.18	1.32	1.49	0.03	0.17
	5月	1.41	1.60	▲ 0.01	0.19	1.24	1.41	▲ 0.02	0.17
	6月	1.40	1.59	▲ 0.01	0.19	1.28	1.46	▲ 0.05	0.18
	7月	1.39	1.58	▲ 0.01	0.19	1.35	1.53	▲ 0.06	0.18
	8月	1.38	1.58	0.00	0.20	1.36	1.56	▲ 0.07	0.20
	9月	1.39	1.59	0.01	0.20	1.38	1.57	▲ 0.05	0.19
	10月	1.39	1.58	▲ 0.01	0.19	1.39	1.58	▲ 0.06	0.19
	11月	1.36	1.55	▲ 0.03	0.19	1.43	1.61	▲ 0.12	0.18
	12月	1.34	1.52	▲ 0.03	0.18	1.48	1.68	▲ 0.18	0.20
6年	1月	1.31	1.50	▲ 0.02	0.19	1.45	1.66	▲ 0.22	0.21
	2月	1.33	1.51	0.01	0.18	1.45	1.65	▲ 0.16	0.20
	3月	1.35	1.55	0.04	0.20	1.40	1.58	▲ 0.10	0.18
	4月	1.38	1.56	0.01	0.18	1.26	1.43	▲ 0.06	0.17
	5月	1.36	1.55	▲ 0.01	0.19	1.20	1.37	▲ 0.04	0.17
	6月	1.34	1.52	▲ 0.03	0.18	1.23	1.40	▲ 0.06	0.17
	7月	1.31	1.51	▲ 0.01	0.20	1.26	1.46	▲ 0.07	0.20
	8月	1.31	1.51	0.00	0.20	1.29	1.49	▲ 0.07	0.20
	9月								
	10月								
	11月								
	12月								
7年	1月								
	2月								
	3月								

(注)1. 季節調整法は、センサス局法Ⅱ(X-12-ARIMA)による。なお、令和5年12月以前の数値は、令和6年1月分公表時に新季節指数により改訂されている。

2. 受理地別有効求人倍率とは、求人を受理したハローワークが所在する都道府県別に有効求人を集計して算出したもの。(特に指定のない限り、受理地別の求人で集計している)

就業地別有効求人倍率とは、求人票に記載された就業場所をもとに、実際に就業する都道府県別に有効求人を集計して算出したもの。

3. 令和5年12月以前の季節調整値は、令和6年1月分公表時に新季節指数により改訂されている。

第1表 一般職業紹介状況(新規学卒者を除きパートタイムを含む)

令和6年8月

項目		年月	6年	6年	5年	対前月増減率、差	対前年同月増減率、差
			8月	7月	8月	(%、ポイント)	(%、ポイント)
全数	1 月間有効求職者数 (人)		35,702	36,840	36,200	▲ 3.1	▲ 1.4
	2 新規求職申込件数 (件)		6,920	7,574	7,305	▲ 8.6	▲ 5.3
	3 月間有効求人数 (人)		46,062	46,540	49,172	▲ 1.0	▲ 6.3
	4 新規求人数 (人)		15,958	16,674	16,309	▲ 4.3	▲ 2.2
	5 就職件数 (件)		1,546	2,067	1,821	▲ 25.2	▲ 15.1
	6 充足数 (人)		1,476	1,918	1,743	▲ 23.0	▲ 15.3
	7 有効求人倍率(3/1) (倍)		1.29	1.26	1.36	0.03	▲ 0.07
	季節調整値		1.31	1.31	1.38	0.00	▲ 0.07
	8 新規求人倍率(4/2) (倍)		2.31	2.20	2.23	0.11	0.08
	季節調整値		2.17	2.11	2.23	0.06	▲ 0.06
9 就職率(5/2×100) (%)		22.3	27.3	24.9	▲ 5.0	▲ 2.6	
10 充足率(6/4×100) (%)		9.2	11.5	10.7	▲ 2.3	▲ 1.5	
常用	11 月間有効求職者数 (人)		35,542	36,687	36,075	▲ 3.1	▲ 1.5
	12 新規求職申込件数 (件)		6,888	7,536	7,277	▲ 8.6	▲ 5.3
	13 月間有効求人数 (人)		42,155	42,386	44,671	▲ 0.5	▲ 5.6
	14 新規求人数 (人)		14,682	14,985	14,582	▲ 2.0	0.7
	15 就職件数 (件)		1,436	1,925	1,691	▲ 25.4	▲ 15.1
	16 充足数 (人)		1,369	1,796	1,620	▲ 23.8	▲ 15.5
	17 有効求人倍率(13/11) (倍)		1.19	1.16	1.24	0.03	▲ 0.05
	18 新規求人倍率(14/12) (倍)		2.13	1.99	2.00	0.14	0.13
	19 就職率(15/12×100) (%)		20.8	25.5	23.2	▲ 4.7	▲ 2.4
	20 充足率(16/14×100) (%)		9.3	12.0	11.1	▲ 2.7	▲ 1.8

(注) 1. 季節調整法はセンサス局法Ⅱ(X-12-ARIMA)による。なお、令和5年12月以前の数値は、令和6年1月分公表時に新季節指数により改訂されている。

2. ▲は減少である。

3. ハローワークインターネットサービスの機能拡充に伴う令和3年9月以降の数値の取扱いについては、4頁の注3を参照。

第2表 雇用形態別常用職業紹介状況(新規学卒者を除く)

令和6年8月

項目		年月	6年	6年	5年	対前月増減率、差 (%、ポイント)	対前年同月増減率、差 (%、ポイント)
			8月	7月	8月		
パートタイムを除く常用	1 月間有効求職者数 (人)		21,579	21,974	22,188	▲ 1.8	▲ 2.7
	2 新規求職申込件数 (件)		4,352	4,776	4,746	▲ 8.9	▲ 8.3
	3 月間有効求人数 (人)		27,377	27,200	28,417	0.7	▲ 3.7
	4 新規求人数 (人)		9,657	9,528	9,237	1.4	4.5
	5 就職件数 (件)		768	1,032	932	▲ 25.6	▲ 17.6
	6 充足数 (人)		756	969	882	▲ 22.0	▲ 14.3
	7 有効求人倍率(3/1) (倍)		1.27	1.24	1.28	0.03	▲ 0.01
	8 新規求人倍率(4/2) (倍)		2.22	1.99	1.95	0.23	0.27
	9 就職率(5/2×100) (%)		17.6	21.6	19.6	▲ 4.0	▲ 2.0
	10 充足率(6/4×100) (%)		7.8	10.2	9.5	▲ 2.4	▲ 1.7
正社員	11 月間有効求人数 (人)		22,684	22,620	23,704	0.3	▲ 4.3
	12 新規求人数 (人)		7,921	7,822	7,694	1.3	3.0
	13 就職件数 (件)		646	817	768	▲ 20.9	▲ 15.9
	14 充足数 (人)		628	783	734	▲ 19.8	▲ 14.4
	15 有効求人倍率(11/1) (倍)		1.05	1.03	1.07	0.02	▲ 0.02
	16 充足率(14/12×100) (%)		7.9	10.0	9.5	▲ 2.1	▲ 1.6
常用的パートタイム	17 月間有効求職者数 (人)		13,963	14,713	13,887	▲ 5.1	0.5
	18 新規求職申込件数 (件)		2,536	2,760	2,531	▲ 8.1	0.2
	19 月間有効求人数 (人)		14,778	15,186	16,254	▲ 2.7	▲ 9.1
	20 新規求人数 (人)		5,025	5,457	5,345	▲ 7.9	▲ 6.0
	21 就職件数 (件)		668	893	759	▲ 25.2	▲ 12.0
	22 充足数 (人)		613	827	738	▲ 25.9	▲ 16.9
	23 有効求人倍率(19/17) (倍)		1.06	1.03	1.17	0.03	▲ 0.11
	24 新規求人倍率(20/18) (倍)		1.98	1.98	2.11	0.00	▲ 0.13
	25 就職率(21/18×100) (%)		26.3	32.4	30.0	▲ 6.1	▲ 3.7
	26 充足率(22/20×100) (%)		12.2	15.2	13.8	▲ 3.0	▲ 1.6

(注) 1. ▲は減少である。

2. 正社員の有効求人倍率は正社員の月間有効求人数をパートタイムを除く常用の月間有効求職者数で除して算出しているが、パートタイムを除く常用の月間有効求職者数には派遣労働者や契約社員を希望する者も含まれるため、厳密な意味での正社員有効求人倍率より低い値となる。

第3表 主要産業別、規模別一般新規求人状況

○ 主要産業別、規模別一般新規求人状況(新規学卒者を除く)

令和6年8月

産業・規模		全数	パートを除く	常用	臨時・季節	パートタイム
新規 求人 数 (人)	合計	15,958	10,378	9,657	721	5,580
	D 建設業	1,372	1,264	1,251	13	108
	E 製造業	1,919	1,476	1,422	54	443
	G 情報通信業	325	313	294	19	12
	H 運輸業, 郵便業	1,033	774	758	16	259
	I 卸売業, 小売業	1,345	886	874	12	459
	L 学術研究, 専門・技術サービス業	605	458	419	39	147
	M 宿泊業, 飲食サービス業	519	155	148	7	364
	N 生活関連サービス業, 娯楽業	590	322	320	2	268
	O 教育, 学習支援業	213	88	83	5	125
	P 医療, 福祉	4,755	2,702	2,686	16	2,053
	R サービス業(他に分類されないもの)	2,456	1,574	1,079	495	882
	(規模別)					
	29人以下	9,821	6,333	5,810	523	3,488
30~99人	3,705	2,401	2,291	110	1,304	
100~299人	1,566	997	936	61	569	
300~499人	443	335	334	1	108	
500~999人	324	228	208	20	96	
1,000人以上	99	84	78	6	15	
対 前 年 同 月 比	合計	▲ 2.2	1.4	4.5	▲ 27.9	▲ 8.1
	D 建設業	5.6	5.4	5.4	8.3	8.0
	E 製造業	▲ 17.1	▲ 16.5	▲ 13.4	▲ 56.8	▲ 19.0
	G 情報通信業	20.8	24.2	27.8	▲ 13.6	▲ 29.4
	H 運輸業, 郵便業	(9.1)	(▲ 2.5)	(▲ 4.1)	(300.0)	(69.3)
	I 卸売業, 小売業	(▲ 16.7)	(▲ 3.6)	(▲ 1.7)	(▲ 60.0)	(▲ 34.0)
	L 学術研究, 専門・技術サービス業	9.2	9.6	15.4	▲ 29.1	8.1
	M 宿泊業, 飲食サービス業	▲ 23.7	▲ 1.9	▲ 6.3	-	▲ 30.3
	N 生活関連サービス業, 娯楽業	▲ 11.4	▲ 12.0	▲ 12.6	-	▲ 10.7
	O 教育, 学習支援業	17.7	33.3	27.7	400.0	8.7
	P 医療, 福祉	(9.0)	(18.8)	(18.9)	(6.7)	(▲ 1.7)
	R サービス業(他に分類されないもの)	(▲ 2.7)	(▲ 11.1)	(3.1)	(▲ 31.5)	(17.1)
	(規模別)					
	29人以下	1.4	5.3	9.2	▲ 24.9	▲ 5.0
30~99人	▲ 12.1	▲ 8.5	▲ 8.8	▲ 0.9	▲ 18.0	
100~299人	▲ 4.2	▲ 5.5	0.6	▲ 51.2	▲ 1.9	
300~499人	9.9	16.7	47.1	▲ 98.3	▲ 6.9	
500~999人	23.7	39.0	30.8	300.0	▲ 2.0	
1,000人以上	▲ 6.6	▲ 6.7	▲ 10.3	100.0	▲ 6.3	

○ 主要産業における対前年同月比の推移(新規学卒者を除く)

(%)

産業	5年				6年							
	9月	10月	11月	12月	1月	2月	3月	4月	5月	6月	7月	8月
合計	▲ 6.4	▲ 5.5	▲ 7.3	▲ 10.1	▲ 12.1	▲ 8.5	▲ 10.6	1.4	▲ 2.1	▲ 12.5	▲ 3.1	▲ 2.2
D 建設業	▲ 7.4	▲ 2.0	▲ 6.6	▲ 15.2	▲ 11.4	▲ 11.0	▲ 13.6	▲ 4.3	▲ 6.7	▲ 23.8	▲ 5.6	5.6
E 製造業	▲ 12.2	▲ 6.5	▲ 11.9	▲ 5.8	▲ 21.3	▲ 12.9	▲ 6.8	▲ 12.1	▲ 12.5	▲ 14.0	▲ 11.8	▲ 17.1
G 情報通信業	▲ 10.2	▲ 13.9	▲ 18.4	▲ 13.7	3.9	▲ 24.6	▲ 36.1	24.8	▲ 6.4	▲ 33.7	▲ 2.7	20.8
H 運輸業, 郵便業	▲ 24.2	0.2	▲ 4.6	▲ 4.7	6.5	▲ 3.4	3.9	(▲ 3.9)	(15.2)	(▲ 22.7)	(▲ 9.5)	(9.1)
I 卸売業, 小売業	▲ 9.4	▲ 35.6	▲ 29.5	▲ 25.6	▲ 41.9	▲ 35.6	▲ 9.4	(3.9)	(▲ 9.5)	(▲ 23.4)	(▲ 9.9)	(▲ 16.7)
L 学術研究, 専門・技術サービス業	13.7	▲ 5.0	16.3	18.7	▲ 21.7	13.7	28.7	▲ 8.2	25.6	4.2	19.4	9.2
M 宿泊業, 飲食サービス業	43.8	▲ 31.2	12.7	5.0	▲ 16.7	▲ 16.6	▲ 22.4	50.2	▲ 35.5	▲ 41.4	68.6	▲ 23.7
N 生活関連サービス業, 娯楽業	▲ 25.1	▲ 0.2	10.3	▲ 30.4	▲ 8.0	▲ 4.4	▲ 22.6	▲ 1.6	▲ 12.7	▲ 2.2	▲ 19.5	▲ 11.4
O 教育, 学習支援業	0.0	18.2	▲ 20.2	▲ 13.1	7.1	▲ 27.7	▲ 28.6	4.8	16.0	▲ 1.0	13.1	17.7
P 医療, 福祉	▲ 3.6	5.1	1.8	▲ 6.0	▲ 2.4	12.8	▲ 5.9	(2.3)	(0.7)	(0.9)	(▲ 8.5)	(9.0)
R サービス業(他に分類されないもの)	▲ 7.8	▲ 3.1	▲ 11.5	▲ 4.4	▲ 15.7	9.3	3.9	(7.7)	(1.7)	(▲ 2.8)	(7.4)	(▲ 2.7)

(注) 令和6年4月以降については令和5年7月改定の「日本標準産業分類」に基づく区分、令和6年3月以前については平成25年10月改定の「日本標準産業分類」に基づく区分により表章したもの。

令和6年4月以降の対前年同月比については、産業分類改定による影響のある産業について()で示している。



第4表 産業別一般新規求人状況(パートを含み、新規学卒者を除く)

産 業	令和6年8月				
	令和6年 8月	令和6年 7月	令和5年 8月	対前年同月差 (人)	対前年同月比 (%)
合 計	15,958	16,674	16,309	▲ 351	▲ 2.2
A, B 農, 林, 漁業(01~04)	96	182	110	▲ 14	▲ 12.7
C 鉱業, 採石業, 砂利採取業(05)	1	7	3	▲ 2	▲ 66.7
D 建設業(06~08)	1,372	1,250	1,299	73	5.6
06 総合工事業	887	662	736	151	20.5
E 製造業(09~32)	1,919	2,180	2,314	▲ 395	▲ 17.1
09 食料品製造業	406	516	567	▲ 161	▲ 28.4
10 飲料・たばこ・飼料製造業	11	30	16	▲ 5	▲ 31.3
11 繊維工業	43	30	42	1	2.4
12 木材・木製品製造業(家具を除く)	34	43	41	▲ 7	▲ 17.1
13 家具・装備品製造業	15	15	23	▲ 8	▲ 34.8
14 パルプ・紙・紙加工品製造業	51	103	68	▲ 17	▲ 25.0
15 印刷・同関連業	23	33	30	▲ 7	▲ 23.3
16 化学工業	99	95	122	▲ 23	▲ 18.9
17 石油製品・石炭製品製造業	1	6	2	▲ 1	▲ 50.0
18 プラスチック製品製造業(別掲を除く)	158	173	185	▲ 27	▲ 14.6
19 ゴム製品製造業	24	19	6	18	300.0
21 窯業・土石製品製造業	67	75	55	12	21.8
22 鉄鋼業	31	31	12	19	158.3
23 非鉄金属製造業	46	67	54	▲ 8	▲ 14.8
24 金属製品製造業	243	263	334	▲ 91	▲ 27.2
25 はん用機械器具製造業	162	109	85	77	90.6
26 生産用機械器具製造業	80	118	140	▲ 60	▲ 42.9
27 業務用機械器具製造業	76	90	97	▲ 21	▲ 21.6
28 電子部品・デバイス・電子回路製造業	19	25	44	▲ 25	▲ 56.8
29 電気機械器具製造業	140	163	111	29	26.1
30 情報通信機械器具製造業	16	18	14	2	14.3
31 輸送用機械器具製造業	141	117	195	▲ 54	▲ 27.7
25~31 < 輸成型産業 小計 >	634	640	686	▲ 52	▲ 7.6
20, 32 その他の製造業	33	41	71	▲ 38	▲ 53.5
F 電気・ガス・熱供給・水道業(33~36)	7	19	10	▲ 3	(▲ 30.0)
G 情報通信業(37~41)	325	249	269	56	20.8
39 情報サービス業	312	238	264	48	18.2
H 運輸業, 郵便業(42~49)	1,033	931	947	86	(9.1)
I 卸売業, 小売業(50~61)	1,345	1,314	1,614	▲ 269	(▲ 16.7)
50~55 卸売業	336	450	402	▲ 66	(▲ 16.4)
56~61 小売業	1,009	864	1,212	▲ 203	(▲ 16.7)
J 金融業, 保険業(62~67)	187	105	273	▲ 86	▲ 31.5
K 不動産業, 物品賃貸業(68~70)	156	201	146	10	6.8
L 学術研究, 専門・技術サービス業(71~74)	605	517	554	51	9.2
M 宿泊業, 飲食サービス業(75~77)	519	740	680	▲ 161	▲ 23.7
76 飲食店	333	558	491	▲ 158	▲ 32.2
N 生活関連サービス業, 娯楽業(78~80)	590	671	666	▲ 76	▲ 11.4
O 教育, 学習支援業(81, 82)	213	233	181	32	17.7
P 医療, 福祉(83~85)	4,755	4,794	4,363	392	(9.0)
83 医療業	1,415	1,538	1,262	153	(12.1)
85 社会保険・社会福祉・介護事業	3,332	3,246	3,070	262	(8.5)
Q 複合サービス事業(86, 87)	185	160	136	49	36.0
R サービス業(他に分類されないもの)(88~96)	2,456	2,785	2,523	▲ 67	(▲ 2.7)
91 職業紹介・労働者派遣業	973	1,185	1,283	▲ 310	▲ 24.2
92 その他の事業サービス業	1,266	1,271	982	284	(28.9)
S, T 公務(他に分類されるものを除く)・その他(97・98・99)	194	336	221	▲ 27	▲ 12.2

(注) 令和6年4月以降については令和5年7月改定の「日本標準産業分類」に基づく区分、令和6年3月以前については平成25年10月改定の「日本標準産業分類」に基づく区分により表章したもの。

令和6年4月以降の対前年同月比については、産業分類改定による影響のある産業について( )で示している。

第5表 正社員求人・求職の状況

	全体の有効求人倍率 (原数値)	正社員有効求人倍率	有効求人数			構成比(%)		有効求職者数		
			合計	正社員	パート、派遣、契約社員等	正社員	パート、派遣、契約社員等	合計	常用フルタイム	パート、臨時・季節
3年度	1.38	1.02	617,902	283,451	334,451	45.9	54.1	448,817	277,102	171,715
4年度	1.49	1.13	651,483	299,230	352,253	45.9	54.1	437,507	265,107	172,400
5年度	1.37	1.09	599,908	289,091	310,817	48.2	51.8	436,886	264,379	172,507
5年4月	1.32	1.08	51,148	24,668	26,480	48.2	51.8	38,743	22,864	15,879
5月	1.24	1.03	48,500	23,560	24,940	48.6	51.4	39,214	22,904	16,310
6月	1.28	1.05	48,967	23,554	25,413	48.1	51.9	38,313	22,455	15,858
7月	1.35	1.09	49,381	23,931	25,450	48.5	51.5	36,706	22,050	14,656
8月	1.36	1.07	49,172	23,704	25,468	48.2	51.8	36,200	22,188	14,012
9月	1.38	1.09	49,379	24,005	25,374	48.6	51.4	35,843	22,122	13,721
10月	1.39	1.09	50,749	24,532	26,217	48.3	51.7	36,564	22,534	14,030
11月	1.43	1.13	50,652	24,637	26,015	48.6	51.4	35,524	21,809	13,715
12月	1.48	1.15	49,487	23,760	25,727	48.0	52.0	33,453	20,596	12,857
6年1月	1.45	1.13	49,498	23,676	25,822	47.8	52.2	34,041	20,932	13,109
2月	1.45	1.14	51,603	24,583	27,020	47.6	52.4	35,476	21,627	13,849
3月	1.40	1.10	51,372	24,481	26,891	47.7	52.3	36,804	22,293	14,511
4月	1.26	1.03	48,759	23,642	25,117	48.5	51.5	38,560	22,916	15,644
5月	1.20	0.99	47,558	23,007	24,551	48.4	51.6	39,548	23,229	16,319
6月	1.23	1.02	47,076	22,846	24,230	48.5	51.5	38,337	22,406	15,931
7月	1.26	1.03	46,540	22,620	23,920	48.6	51.4	36,840	21,974	14,866
8月	1.29	1.05	46,062	22,684	23,378	49.2	50.8	35,702	21,579	14,123
9月										
10月										
11月										
12月										
7年1月										
2月										
3月										

前年同月比(差・増減率)

5年4月	▲ 0.03	0.05	▲ 3.9	0.9	▲ 8.0	2.3	▲ 2.3	▲ 2.1	▲ 4.0	0.9
5月	▲ 0.07	0.02	▲ 7.4	▲ 1.6	▲ 12.3	2.9	▲ 2.9	▲ 2.1	▲ 3.3	▲ 0.5
6月	▲ 0.11	▲ 0.02	▲ 9.8	▲ 4.6	▲ 14.2	2.7	▲ 2.7	▲ 1.8	▲ 2.8	▲ 0.2
7月	▲ 0.11	▲ 0.02	▲ 8.5	▲ 4.2	▲ 12.2	2.2	▲ 2.2	▲ 0.9	▲ 1.9	0.8
8月	▲ 0.13	▲ 0.05	▲ 9.3	▲ 5.4	▲ 12.7	2.0	▲ 2.0	▲ 0.7	▲ 1.2	0.2
9月	▲ 0.08	▲ 0.04	▲ 6.7	▲ 5.0	▲ 8.2	0.8	▲ 0.8	▲ 0.9	▲ 0.7	▲ 1.3
10月	▲ 0.08	▲ 0.05	▲ 4.4	▲ 2.4	▲ 6.2	1.0	▲ 1.0	1.3	2.1	0.1
11月	▲ 0.13	▲ 0.07	▲ 6.9	▲ 2.8	▲ 10.4	2.0	▲ 2.0	1.9	2.9	0.5
12月	▲ 0.18	▲ 0.10	▲ 7.3	▲ 3.7	▲ 10.4	1.8	▲ 1.8	3.8	4.5	2.8
6年1月	▲ 0.22	▲ 0.10	▲ 9.9	▲ 4.0	▲ 14.7	2.9	▲ 2.9	3.7	4.0	3.3
2月	▲ 0.18	▲ 0.04	▲ 10.2	▲ 3.3	▲ 15.8	3.4	▲ 3.4	0.5	0.7	0.2
3月	▲ 0.11	▲ 0.03	▲ 10.2	▲ 4.5	▲ 14.8	2.9	▲ 2.9	▲ 3.0	▲ 1.7	▲ 4.8
4月	▲ 0.06	▲ 0.05	▲ 4.7	▲ 4.2	▲ 5.1	0.3	▲ 0.3	▲ 0.5	0.2	▲ 1.5
5月	▲ 0.04	▲ 0.04	▲ 1.9	▲ 2.3	▲ 1.6	▲ 0.2	0.2	0.9	1.4	0.1
6月	▲ 0.05	▲ 0.03	▲ 3.9	▲ 3.0	▲ 4.7	0.4	▲ 0.4	0.1	▲ 0.2	0.5
7月	▲ 0.09	▲ 0.06	▲ 5.8	▲ 5.5	▲ 6.0	0.1	▲ 0.1	0.4	▲ 0.3	1.4
8月	▲ 0.07	▲ 0.02	▲ 6.3	▲ 4.3	▲ 8.2	1.0	▲ 1.0	▲ 1.4	▲ 2.7	0.8
9月										
10月										
11月										
12月										
7年1月										
2月										
3月										

(注)1. 正社員有効求人倍率＝正社員有効求人数／常用フルタイム有効求職者数。なお、常用フルタイム有効求職者にはフルタイムの派遣労働者や契約社員を希望する者も含まれるため、厳密な意味での正社員有効求人倍率より低い値となる。

2. 「パート、派遣、契約社員等」とは、パートタイム労働者、派遣労働者、臨時・季節労働者、契約社員、準社員、嘱託等の、正社員・正職員でない者である。

3. ▲は減少を表す。

第6表 雇用保険被保険者得喪及び受給状況

	雇用保険被保険資格取得・喪失状況						雇用保険受給状況				
	①資格 取得者数	前年比	②資格 喪失者数	前年比	③②のうち 事業主都合 離職者数	前年比	④受給 資格決定 件数	前年比	⑤受給者 実人員	前年比	
令和元年度	138,637 (11,553)	▲ 1.1	129,024 (10,752)	▲ 1.0	6,985 (582)	17.1	24,994 (2,082)	▲ 0.9	7,444	6.3	
令和2年度	131,336 (10,945)	▲ 5.3	122,760 (10,230)	▲ 4.9	7,292 (608)	4.4	28,484 (2,374)	14.0	9,184	23.4	
令和3年度	128,638 (10,720)	▲ 2.1	125,570 (10,464)	2.3	6,753 (563)	▲ 7.4	25,609 (2,134)	▲ 10.1	8,386	▲ 8.7	
令和4年度	136,106 (11,342)	5.8	132,741 (11,062)	5.7	5,716 (476)	▲ 15.4	25,501 (2,125)	▲ 0.4	7,744	▲ 7.7	
令和5年度	135,519 (11,293)	▲ 0.4	133,814 (11,151)	0.8	7,608 (634)	33.1	26,550 (2,213)	4.1	8,273	6.8	
令和5年	4月	13,680	▲ 15.9	22,590	▲ 0.5	1,430	32.5	2,637	▲ 1.3	6,960	3.7
	5月	23,869	18.2	12,069	9.7	533	31.3	3,281	9.1	8,086	8.3
	6月	13,055	▲ 10.9	10,319	4.4	426	25.7	2,292	3.4	8,524	6.1
	7月	10,554	▲ 2.8	10,390	1.8	729	109.5	2,018	5.6	9,051	9.4
	8月	9,501	4.2	9,789	▲ 2.5	524	35.4	2,114	▲ 0.3	9,447	6.0
	9月	9,480	1.5	9,623	0.1	539	30.2	2,024	2.5	8,850	5.4
	10月	10,163	▲ 3.2	12,134	2.3	996	97.6	2,437	18.5	8,895	9.5
	11月	9,703	1.4	8,676	▲ 3.0	443	0.0	1,996	2.8	8,587	7.8
	12月	8,237	6.4	7,969	▲ 0.8	394	3.1	1,583	5.2	7,993	7.6
令和6年	1月	8,897	4.1	11,437	5.2	595	24.0	2,065	15.0	8,035	9.0
	2月	9,182	0.9	9,231	0.6	425	1.9	2,097	▲ 4.2	7,562	6.9
	3月	9,198	▲ 10.1	9,587	▲ 7.9	574	11.0	2,006	▲ 5.0	7,290	1.8
	4月	15,563	13.8	24,326	7.7	1,419	▲ 0.8	2,647	0.4	7,486	7.6
	5月	21,023	▲ 11.9	11,613	▲ 3.8	573	7.5	3,426	4.4	8,245	2.0
	6月	11,689	▲ 10.5	9,055	▲ 12.2	429	0.7	2,079	▲ 9.3	8,362	▲ 1.9
	7月	10,869	3.0	11,286	8.6	740	1.5	2,263	12.1	9,471	4.6
	8月	8,404	▲ 11.5	9,302	▲ 5.0	478	▲ 8.8	2,043	▲ 3.4	9,371	▲ 0.8
	9月										
	10月										
	11月										
	12月										
令和7年	1月										
	2月										
	3月										

(注)各年度の( )及び受給者実人員は月平均の数値。 ▲は減少を表す。

第7表 公共職業安定所別求職・求人・就職・充足状況(新規学卒者を除きパートタイムを含む)

令和6年8月

所別		項目	月間有効求職者数	新規求職申込件数	月間有効求人人数	新規求人人数	就職件数	充足数	有効求人倍率	新規求人倍率	就職率
県央	水戸	原数値	7,151	1,395	11,355	3,806	327	370	1.59	2.73	23.4
		前年同月比	▲ 3.3	▲ 10.3	▲ 7.5	▲ 10.2	▲ 20.6	▲ 16.5	▲ 0.07	0.01	▲ 3.0
	(笠間)	原数値	1,131	221	938	318	67	52	0.83	1.44	30.3
		前年同月比	0.0	▲ 10.9	1.6	▲ 3.6	▲ 8.2	▲ 5.5	0.01	0.11	0.9
	常陸大宮	原数値	1,480	276	1,669	617	80	72	1.13	2.24	29.0
		前年同月比	▲ 6.6	▲ 7.7	5.4	56.2	▲ 4.8	1.4	0.13	0.92	0.9
県央計		原数値	9,762	1,892	13,962	4,741	474	494	1.43	2.51	25.1
		前年同月比	▲ 3.4	▲ 10.0	▲ 5.6	▲ 4.4	▲ 16.7	▲ 13.2	▲ 0.03	0.15	▲ 2.0
県北	日立	原数値	2,285	418	2,542	926	104	93	1.11	2.22	24.9
		前年同月比	5.1	▲ 8.9	▲ 4.3	10.9	▲ 13.3	▲ 13.9	▲ 0.11	0.40	▲ 1.3
	高萩	原数値	1,213	238	977	470	53	41	0.81	1.97	22.3
		前年同月比	5.3	▲ 16.2	▲ 12.9	▲ 0.8	▲ 18.5	▲ 25.5	▲ 0.16	0.30	▲ 0.6
県北計		原数値	3,498	656	3,519	1,396	157	134	1.01	2.13	23.9
		前年同月比	5.1	▲ 11.7	▲ 6.9	6.6	▲ 15.1	▲ 17.8	▲ 0.13	0.37	▲ 1.0
県南	土浦	原数値	5,932	1,102	10,687	3,605	242	246	1.80	3.27	22.0
		前年同月比	0.7	0.4	▲ 5.1	0.4	▲ 4.0	▲ 16.3	▲ 0.11	0.00	▲ 1.0
	常総	原数値	2,355	460	3,018	1,058	90	81	1.28	2.30	19.6
		前年同月比	▲ 4.6	▲ 5.5	1.4	▲ 5.3	▲ 22.4	▲ 10.0	0.08	0.01	▲ 4.3
	石岡	原数値	1,511	284	1,777	606	75	65	1.18	2.13	26.4
		前年同月比	0.6	▲ 14.5	2.2	3.8	▲ 16.7	▲ 11.0	0.02	0.37	▲ 0.7
龍ヶ崎	原数値	3,917	746	3,278	986	144	121	0.84	1.32	19.3	
	前年同月比	▲ 1.7	7.6	▲ 3.4	▲ 14.9	▲ 2.0	▲ 1.6	▲ 0.01	▲ 0.35	▲ 1.9	
県南計		原数値	13,715	2,592	18,760	6,255	551	513	1.37	2.41	21.3
		前年同月比	▲ 0.9	▲ 0.7	▲ 3.2	▲ 3.0	▲ 8.9	▲ 11.6	▲ 0.03	▲ 0.06	▲ 1.9
県西	筑西	原数値	2,452	457	2,741	1,014	86	84	1.12	2.22	18.8
		前年同月比	0.9	▲ 3.4	▲ 19.2	▲ 4.2	▲ 33.3	▲ 43.2	▲ 0.28	▲ 0.02	▲ 8.5
	(下妻)	原数値	1,064	226	884	288	53	40	0.83	1.27	23.5
		前年同月比	5.2	5.1	▲ 14.8	▲ 7.1	▲ 15.9	2.6	▲ 0.20	▲ 0.17	▲ 5.9
古河	原数値	2,450	532	2,923	1,141	104	91	1.19	2.14	19.5	
	前年同月比	▲ 4.4	▲ 2.9	▲ 13.6	▲ 1.1	▲ 8.0	▲ 2.2	▲ 0.13	0.03	▲ 1.1	
県西計		原数値	5,966	1,215	6,548	2,443	243	215	1.10	2.01	20.0
		前年同月比	▲ 0.6	▲ 1.7	▲ 16.2	▲ 3.1	▲ 20.3	▲ 23.2	▲ 0.20	▲ 0.03	▲ 4.7
鹿行	常陸鹿嶋	原数値	2,761	565	3,273	1,123	121	120	1.19	1.99	21.4
		前年同月比	▲ 5.3	▲ 7.8	▲ 4.4	5.2	▲ 22.9	▲ 20.5	0.02	0.25	▲ 4.2
鹿行計		原数値	2,761	565	3,273	1,123	121	120	1.19	1.99	21.4
		前年同月比	▲ 5.3	▲ 7.8	▲ 4.4	5.2	▲ 22.9	▲ 20.5	0.02	0.25	▲ 4.2
合計		原数値	35,702	6,920	46,062	15,958	1,546	1,476	1.29	2.31	22.3
		前年同月比	▲ 1.4	▲ 5.3	▲ 6.3	▲ 2.2	▲ 15.1	▲ 15.3	▲ 0.07	0.08	▲ 2.6

地域別	項目	月間有効求職者数	新規求職申込件数	月間有効求人人数	新規求人人数	就職件数	充足数	有効求人倍率	新規求人倍率	就職率
県央	前年同月比	▲ 3.4	▲ 10.0	▲ 5.6	▲ 4.4	▲ 16.7	▲ 13.2	▲ 0.03	0.15	▲ 2.0
	前月比	▲ 4.4	▲ 7.9	0.7	▲ 2.9	▲ 26.7	▲ 22.8	0.07	0.13	▲ 6.4
県北	前年同月比	5.1	▲ 11.7	▲ 6.9	6.6	▲ 15.1	▲ 17.8	▲ 0.13	0.37	▲ 1.0
	前月比	▲ 3.1	▲ 22.9	0.8	4.6	▲ 31.1	▲ 28.7	0.04	0.56	▲ 2.9
県南	前年同月比	▲ 0.9	▲ 0.7	▲ 3.2	▲ 3.0	▲ 8.9	▲ 11.6	▲ 0.03	▲ 0.06	▲ 1.9
	前月比	▲ 3.0	▲ 7.4	▲ 3.3	▲ 11.4	▲ 19.4	▲ 21.1	0.00	▲ 0.11	▲ 3.2
県西	前年同月比	▲ 0.6	▲ 1.7	▲ 16.2	▲ 3.1	▲ 20.3	▲ 23.2	▲ 0.20	▲ 0.03	▲ 4.7
	前月比	▲ 1.1	▲ 1.6	1.0	8.5	▲ 25.7	▲ 24.0	0.03	0.19	▲ 6.5
鹿行	前年同月比	▲ 5.3	▲ 7.8	▲ 4.4	5.2	▲ 22.9	▲ 20.5	0.02	0.25	▲ 4.2
	前月比	▲ 2.9	▲ 10.9	▲ 0.5	▲ 2.3	▲ 33.1	▲ 23.6	0.03	0.18	▲ 7.1
合計	前年同月比	▲ 1.4	▲ 5.3	▲ 6.3	▲ 2.2	▲ 15.1	▲ 15.3	▲ 0.07	0.08	▲ 2.6
	前月比	▲ 3.1	▲ 8.6	▲ 1.0	▲ 4.3	▲ 25.2	▲ 23.0	0.03	0.11	▲ 4.9

(注)1. ( )は出張所。▲は減少を表す。求人倍率は前年同月及び前月との差。

2. ハローワークインターネットサービスの機能拡充に伴う令和3年9月以降の数値の取扱いについては、4頁の注3を参照。

一般職業紹介状況一覧表(令和6年8月分)

＜ 茨 城 県 ＞

＜季節調整値＞		8月	前月比(P)	当県の位置
1	有効求人倍率(倍)	1.31	0.00	全国16番目
2	新規求人倍率(倍)	2.17	0.06	全国27番目

＜新規＞		8月	前月比(%・P)	前年比(%・P)	備考
3	新規求職(件)	6,920	▲ 8.6	▲ 5.3	前年比2か月ぶりの減少
4	新規求人(人)	15,958	▲ 4.3	▲ 2.2	前年比4か月連続の減少
5	求人倍率(倍)	2.31	0.11	0.08	—

＜有効＞		8月	前月比(%・P)	前年比(%・P)	備考
6	有効求職(人)	35,702	▲ 3.1	▲ 1.4	前年比4か月ぶりの減少
7	有効求人(人)	46,062	▲ 1.0	▲ 6.3	前年比17か月連続の減少
8	求人倍率(倍)	1.29	0.03	▲ 0.07	—

＜雇用保険＞		8月	前月比(%)	前年比(%)	備考
9	受給資格決定件数(件)	2,043	▲ 9.7	▲ 3.4	前年比2か月ぶりの減少
10	受給者実人員(人)	9,371	▲ 1.1	▲ 0.8	前年比2か月ぶりの減少

注:( )は単位

産業別新規求人状況			
主な産業	8月	前月比(%)	前年比(%)
全産業	15,958	▲ 4.3	▲ 2.2
建設業	1,372	9.8	5.6
製造業	1,919	▲ 12.0	▲ 17.1
情報通信業	325	30.5	20.8
運輸業, 郵便業	1,033	11.0	9.1
卸売業, 小売業	1,345	2.4	▲ 16.7
学術研究, 専門・技術サービス業	605	17.0	9.2
宿泊業, 飲食サービス業	519	▲ 29.9	▲ 23.7
生活関連サービス業, 娯楽業	590	▲ 12.1	▲ 11.4
教育, 学習支援業	213	▲ 8.6	17.7
医療, 福祉	4,755	▲ 0.8	9.0
サービス業	2,456	▲ 11.8	▲ 2.7

＜ 全 国 ＞

＜季節調整値＞		8月	前月比(P)
11	有効求人倍率(倍)	1.23	▲ 0.01
12	新規求人倍率(倍)	2.32	0.10

＜新規＞		8月	前月比(%・P)	前年比(%・P)
13	新規求職(件)	317,381	▲ 11.4	▲ 9.2
14	新規求人(人)	792,456	▲ 6.0	▲ 6.5
15	求人倍率(倍)	2.50	0.15	0.08

＜有効＞		8月	前月比(%・P)	前年比(%・P)
16	有効求職(人)	1,906,785	▲ 2.9	0.0
17	有効求人(人)	2,336,666	▲ 1.2	▲ 4.5
18	求人倍率(倍)	1.23	0.03	▲ 0.05

＜雇用保険＞		8月	前月比(%)	前年比(%)
19	受給資格決定件数(件)	99,766	▲ 11.5	▲ 9.7
20	受給者実人員(人)	471,568	▲ 3.1	▲ 2.7

産業別新規求人状況			
主な産業	8月	前月比(%)	前年比(%)
全産業	792,456	▲ 6.0	▲ 6.5
建設業	65,056	▲ 10.3	▲ 8.3
製造業	72,289	▲ 6.8	▲ 10.5
情報通信業	21,760	▲ 6.9	1.4
運輸業, 郵便業	44,081	▲ 8.5	▲ 5.4
卸売業, 小売業	104,555	1.4	▲ 3.6
学術研究, 専門・技術サービス業	20,813	▲ 11.1	▲ 8.3
宿泊業, 飲食サービス業	58,337	▲ 19.3	▲ 23.5
生活関連サービス業, 娯楽業	26,588	▲ 2.6	▲ 12.3
教育, 学習支援業	12,535	3.6	▲ 5.1
医療, 福祉	216,200	▲ 2.4	▲ 1.4
サービス業	107,274	▲ 7.8	▲ 4.6

(注)1. 資料出所: 厚生労働省「職業安定業務統計」・「雇用保険業務統計」

2. ハローワークインターネットサービスの機能拡充に伴う令和3年9月以降の数値の取扱いについては、4頁の注3を参照。

【別添資料2】季節調整済有効求人倍率(新規学卒者を除きパートタイムを含む)

西暦	和暦	1月	2月	3月	4月	5月	6月	7月	8月	9月	10月	11月	12月	年計	年度計	備 考
1963	S38	0.71	0.74	0.77	0.90	0.89	0.98	1.07	1.26	1.20	1.28	1.16	1.34	1.02	1.19	オリンピック景気(S37年11月～39年10月)
1964	39	1.27	1.51	1.45	1.46	1.52	1.55	1.52	1.41	1.28	1.33	1.47	1.54	1.44	1.43	
1965	40	1.46	1.37	1.27	1.11	1.17	1.10	1.04	0.93	0.96	0.93	0.83	0.80	1.08	0.95	
1966	41	0.85	0.83	0.93	0.99	1.00	1.03	1.15	1.28	1.36	1.43	1.39	1.43	1.14	1.32	いざなぎ景気(S40年11月～45年7月)
1967	42	1.52	1.64	1.67	1.76	1.75	1.88	1.98	1.84	1.70	1.80	1.79	1.95	1.77	1.84	
1968	43	1.84	1.91	1.91	1.71	1.85	1.80	1.90	1.93	1.85	1.83	1.72	1.83	1.84	1.84	
1969	44	1.86	1.86	1.97	2.18	2.12	2.26	2.35	2.32	2.38	2.45	2.46	2.73	2.24	2.37	
1970	45	2.57	2.44	2.17	2.24	2.41	2.55	2.04	1.97	2.14	2.19	2.15	2.08	2.24	2.11	
1971	46	1.91	1.86	1.89	1.81	1.79	1.71	1.74	1.60	1.41	1.45	1.37	1.28	1.63	1.49	列島改造景気(S47年1月～48年11月) 第1次オイルショック(S48年11月)
1972	47	1.28	1.34	1.35	1.45	1.46	1.49	1.51	1.67	1.88	2.03	2.24	2.51	1.66	2.08	
1973	48	2.98	2.94	3.12	3.07	3.11	3.31	3.38	3.38	3.43	3.16	3.30	2.99	3.18	3.11	
1974	49	2.90	2.68	2.73	2.52	2.48	2.05	1.82	1.49	1.51	1.46	1.29	1.18	1.95	1.46	
1975	50	0.96	0.93	0.88	0.75	0.73	0.74	0.76	0.78	0.76	0.81	0.80	0.80	0.81	0.81	
1976	51	0.87	0.95	1.01	1.02	1.07	1.09	1.14	1.09	1.10	1.06	1.04	1.04	1.04	1.07	第2次オイルショック(S55年2月)
1977	52	1.07	1.05	1.04	1.03	0.99	0.92	0.92	0.88	0.93	0.88	0.84	0.85	0.95	0.89	
1978	53	0.83	0.80	0.82	0.86	0.89	0.92	0.91	0.97	0.98	0.95	0.98	1.01	0.91	0.96	
1979	54	1.05	1.03	1.04	1.09	1.14	1.18	1.27	1.23	1.27	1.30	1.30	1.25	1.18	1.24	
1980	55	1.23	1.25	1.30	1.22	1.28	1.18	1.07	1.02	1.05	1.12	1.02	1.03	1.14	1.07	
1981	56	0.98	0.96	0.94	0.96	0.99	1.01	1.12	1.05	1.03	1.01	1.02	1.01	1.01	1.01	
1982	57	1.03	0.99	0.97	0.91	0.89	0.92	0.91	0.89	0.88	0.89	0.88	0.90	0.92	0.89	
1983	58	0.89	0.88	0.83	0.87	0.85	0.83	0.88	0.92	0.97	0.96	0.97	0.97	0.90	0.94	
1984	59	0.98	1.02	1.05	1.06	1.06	1.05	1.06	1.08	1.11	1.10	1.06	1.10	1.06	1.09	
1985	60	1.14	1.17	1.13	1.14	1.14	1.15	1.05	1.06	1.04	1.04	1.00	0.98	1.09	1.03	
1986	61	0.96	0.94	0.91	0.91	0.85	0.82	0.80	0.83	0.84	0.84	0.85	0.88	0.87	0.86	円高不況(S60年7月～61年11月)
1987	62	0.89	0.91	0.93	0.90	0.92	0.95	1.02	1.07	1.11	1.20	1.21	1.27	1.03	1.13	
1988	63	1.31	1.31	1.35	1.44	1.52	1.57	1.57	1.54	1.58	1.61	1.62	1.60	1.50	1.58	ブラザ合意(S60年9月) バブル景気(S61年12月～H3年2月)
1989	H元	1.63	1.64	1.66	1.70	1.77	1.77	1.78	1.86	1.80	1.83	1.89	1.93	1.77	1.86	
1990	2	1.96	2.05	2.05	2.09	2.09	2.15	2.19	2.17	2.14	2.15	2.21	2.20	2.12	2.16	円高不況(S60年7月～61年11月)
1991	3	2.21	2.19	2.20	2.20	2.17	2.22	2.17	2.12	2.00	2.00	1.94	1.95	2.11	2.00	
1992	4	1.87	1.76	1.70	1.62	1.59	1.53	1.48	1.45	1.40	1.37	1.31	1.25	1.52	1.36	バブル崩壊(H3年2月)
1993	5	1.20	1.14	1.10	1.04	1.00	0.95	0.93	0.87	0.85	0.81	0.78	0.75	0.94	0.84	
1994	6	0.74	0.72	0.74	0.74	0.74	0.72	0.71	0.72	0.72	0.69	0.66	0.65	0.71	0.70	第1次平成不況(H5年10月)
1995	7	0.68	0.69	0.72	0.70	0.69	0.68	0.66	0.67	0.68	0.70	0.69	0.74	0.69	0.70	
1996	8	0.72	0.72	0.71	0.72	0.73	0.73	0.74	0.75	0.76	0.79	0.81	0.80	0.75	0.78	阪神淡路大震災(H7年1月)
1997	9	0.82	0.83	0.84	0.82	0.81	0.87	0.85	0.83	0.80	0.80	0.78	0.75	0.82	0.78	
1998	10	0.71	0.68	0.67	0.67	0.65	0.64	0.62	0.61	0.60	0.58	0.57	0.57	0.63	0.60	震災景気、さざ波景気(H9年5月)
1999	11	0.56	0.54	0.55	0.52	0.52	0.51	0.53	0.53	0.53	0.53	0.54	0.56	0.53	0.54	
2000	12	0.56	0.58	0.59	0.61	0.62	0.64	0.64	0.67	0.70	0.72	0.72	0.73	0.65	0.68	第2次平成不況、デフレ不況(H11年1月) IT景気(H12年11月)
2001	13	0.72	0.72	0.70	0.69	0.68	0.67	0.66	0.63	0.59	0.56	0.52	0.51	0.63	0.58	
2002	14	0.50	0.50	0.52	0.51	0.51	0.51	0.51	0.51	0.51	0.52	0.53	0.54	0.52	0.52	第3次平成不況、IT不況(H14年1月)
2003	15	0.55	0.55	0.54	0.56	0.56	0.58	0.59	0.61	0.63	0.65	0.67	0.70	0.60	0.64	
2004	16	0.71	0.72	0.72	0.72	0.71	0.74	0.76	0.81	0.83	0.85	0.87	0.87	0.77	0.81	
2005	17	0.86	0.87	0.89	0.91	0.88	0.86	0.86	0.86	0.85	0.87	0.85	0.87	0.87	0.88	
2006	18	0.90	0.90	0.92	0.91	0.91	0.93	0.94	0.94	0.95	0.95	0.97	0.99	0.94	0.96	
2007	19	0.99	0.99	0.99	1.03	1.04	1.03	1.00	0.98	0.98	0.92	0.93	0.92	0.98	0.97	いざなぎ景気(H20年2月)
2008	20	0.93	0.92	0.94	0.95	0.96	0.92	0.91	0.88	0.84	0.79	0.75	0.71	0.87	0.76	
2009	21	0.61	0.54	0.49	0.46	0.43	0.40	0.39	0.38	0.38	0.39	0.38	0.38	0.43	0.40	サブプライム不況(H21年3月)
2010	22	0.40	0.41	0.44	0.44	0.45	0.47	0.48	0.50	0.52	0.53	0.55	0.56	0.48	0.52	
2011	23	0.58	0.60	0.60	0.61	0.61	0.62	0.64	0.67	0.68	0.72	0.74	0.74	0.65	0.69	東日本大震災(H23年3月)
2012	24	0.74	0.76	0.77	0.80	0.82	0.82	0.82	0.81	0.81	0.79	0.79	0.78	0.79	0.80	
2013	25	0.78	0.79	0.79	0.77	0.77	0.78	0.80	0.83	0.85	0.87	0.90	0.93	0.82	0.87	
2014	26	0.95	0.98	1.01	1.04	1.05	1.05	1.05	1.07	1.08	1.09	1.10	1.12	1.05	1.08	
2015	27	1.10	1.10	1.11	1.12	1.10	1.12	1.14	1.16	1.16	1.17	1.16	1.17	1.13	1.16	
2016	28	1.20	1.19	1.21	1.21	1.22	1.26	1.26	1.26	1.27	1.28	1.29	1.29	1.24	1.28	熊本地震(H28年4月)
2017	29	1.33	1.34	1.37	1.41	1.45	1.46	1.47	1.49	1.49	1.51	1.51	1.54	1.45	1.50	
2018	30	1.55	1.55	1.61	1.61	1.61	1.60	1.61	1.61	1.65	1.62	1.60	1.63	1.60	1.62	台風19号(R元年10月)
2019	R元	1.63	1.63	1.62	1.59	1.63	1.64	1.61	1.63	1.60	1.63	1.61	1.61	1.62	1.58	
2020	2	1.55	1.50	1.47	1.40	1.38	1.31	1.25	1.20	1.20	1.21	1.22	1.23	1.33	1.27	新型コロナウイルス感染症拡大(R2年4月～)
2021	3	1.26	1.29	1.30	1.32	1.33	1.40	1.39	1.39	1.36	1.36	1.37	1.36	1.35	1.38	
2022	4	1.38	1.41	1.43	1.46	1.48	1.52	1.51	1.51	1.48	1.48	1.50	1.51	1.47	1.49	能登半島地震(R6年1月)
2023	5	1.49	1.49	1.45	1.43	1.41	1.40	1.39	1.38	1.39	1.39	1.36	1.34	1.41	1.37	
2024	6	1.31	1.33	1.35	1.38	1.36	1.34	1.31	1.31							

(注)1. 季節調整法はセンサス局法Ⅱ(X-12-ARIMA)による。なお、令和5年12月以前の数値は、令和6年1月分公表時に新季節指数により改訂されている。  
 2. 令和6年1月分公表時に新季節指数により改訂となった有効求人倍率は下線で示している。  
 3. 令和3年9月分からは、ハローワーク利用登録者及びオンライン登録者による件数を用いて算出している。  
 4. 年計及び年度計は実数値。

## 令和6年8月分 都道府県別有効求人倍率(季節調整値)

都道府県	有効求人倍率	対前月差
北海道	0.96	0.00
青森	1.12	0.00
岩手	1.21	0.02
宮城	1.22	0.00
秋田	1.24	0.00
山形	1.37	0.07
福島	1.24	▲ 0.01
茨城	1.31	0.00
栃木	1.14	▲ 0.01
群馬	1.32	0.01
埼玉	1.01	0.00
千葉	0.98	0.00
東京	1.76	▲ 0.08
神奈川	0.91	▲ 0.02
新潟	1.44	0.04
富山	1.37	▲ 0.01
石川	1.49	0.02
福井	1.75	0.07
山梨	1.28	0.01
長野	1.30	▲ 0.01
岐阜	1.51	0.01
静岡	1.12	0.03
愛知	1.26	0.00
三重	1.16	0.00
滋賀	1.00	0.02
京都	1.21	0.01
大阪	1.17	▲ 0.01
兵庫	1.02	0.01
奈良	1.14	0.03
和歌山	1.14	0.01
鳥取	1.22	▲ 0.03
島根	1.43	▲ 0.01
岡山	1.42	0.01
広島	1.42	▲ 0.01
山口	1.51	0.04
徳島	1.13	0.01
香川	1.44	0.01
愛媛	1.34	0.01
高知	1.10	0.02
福岡	1.18	0.05
佐賀	1.31	0.05
長崎	1.19	0.00
熊本	1.23	0.01
大分	1.35	0.04
宮崎	1.31	0.02
鹿児島	1.14	0.01
沖縄	0.99	0.02

順位	都道府県	有効求人倍率
1	東京	1.76
2	福井	1.75
3	岐阜	1.51
3	山口	1.51
5	石川	1.49
6	新潟	1.44
6	香川	1.44
8	島根	1.43
9	岡山	1.42
9	広島	1.42
11	山形	1.37
11	富山	1.37
13	大分	1.35
14	愛媛	1.34
15	群馬	1.32
16	茨城	1.31
16	佐賀	1.31
16	宮崎	1.31
19	長野	1.30
20	山梨	1.28
21	愛知	1.26
22	秋田	1.24
22	福島	1.24
24	熊本	1.23
25	宮城	1.22
25	鳥取	1.22
27	岩手	1.21
27	京都	1.21
29	長崎	1.19
30	福岡	1.18
31	大阪	1.17
32	三重	1.16
33	栃木	1.14
33	奈良	1.14
33	和歌山	1.14
33	鹿児島	1.14
37	徳島	1.13
38	青森	1.12
38	静岡	1.12
40	高知	1.10
41	兵庫	1.02
42	埼玉	1.01
43	滋賀	1.00
44	沖縄	0.99
45	千葉	0.98
46	北海道	0.96
47	神奈川	0.91

地域別	有効求人倍率	対前月差
北海道	0.96	0.00
東北	1.23	0.01
南関東	1.31	-0.04
北関東・甲信	1.27	0.00
北陸	1.48	0.03
東海	1.24	0.00
近畿	1.12	-0.01
中国	1.42	0.00
四国	1.27	0.01
九州	1.19	0.03