

茨城労働局発表  
令和6年7月30日(火)  
午前10時30分解禁

## 【照会先】

茨城労働局職業安定部職業安定課  
課長 海老澤 知子  
地方労働市場情報官 檜村 洋介  
電話 029-224-6218

報道関係者 各位

## 県内の雇用情勢の概況（令和6年6月分）

## 基調判断

「県内の雇用情勢は、求人が求職を上回って推移しているものの、改善の動きが弱まっている。引き続き、物価上昇等が雇用に与える影響を注視していく必要がある。」

- **有効求人倍率（季節調整値）**は、1.34倍となり、前月より**0.02ポイント**下回りました。  
⇒資料 P3、P4、P5、P6、P13、P14、P15 (1.34倍は全国12番目)  
※ 有効求人数（季節調整値）は、49,356人で前月より**0.3%減**となり、**2か月連続の減少**となりました。  
※ 有効求職者数（季節調整値）は、36,785人で前月より**0.8%増**となり、**2か月連続の増加**となりました。
- **新規求人倍率（季節調整値）**は、2.09倍となり、前月より**0.01ポイント**上回りました。  
⇒資料 P4、P5、P6、P13
- **正社員有効求人倍率（原数値）**は、1.02倍となり、前年同月と比べ**0.03ポイント**下回りました。  
⇒資料 P7、P10
- **新規求人数（原数値）**は、前年同月に比べ**12.5%減**となり、**2か月連続の減少**となりました。  
これを主要産業別でみると、前年同月比で「医療、福祉」（0.9%増・40人増）、「学術研究、専門・技術サービス業」（4.2%増・20人増）が**増加**しました。  
一方、「卸売業・小売業」（23.4%減・455人減）、「建設業」（23.8%減・376人減）、「宿泊業、飲食サービス業」（41.4%減・354人減）などが**減少**しました。  
⇒資料 P4、P6、P8、P9、P12、P13
- **新規求職申込件数（原数値）**は、前年同月に比べ**6.7%減**となり、**3か月ぶりの減少**となりました。  
新規求職を雇用形態別にみると、「パートタイムを除く常用」は前年同月に比べ**9.7%減少**、「常用的パートタイム」は同比**2.2%減少**しました。  
⇒資料 P4、P6、P7、P12、P13
- **失業の動き（雇用保険業務）**  
雇用保険失業給付受給資格決定件数は、前年同月に比べ**9.3%減**となり、**3か月ぶりの減少**となりました。  
雇用保険受給者実人員は、前年同月に比べ**1.9%減**となり、**15か月ぶりの減少**となりました。  
雇用保険被保険者資格喪失者数は、前年同月に比べ**12.2%減**、うち事業主都合離職者数は同比**0.7%増**。  
雇用保険被保険者資格取得者数は、前年同月に比べ**10.5%減**。  
⇒資料 P3、P11、P13

※新規学卒者は除く

## 【最近の雇用失業情勢 資料目次】

- P 3 …… 「有効求人倍率、求人・求職の推移（季節調整値）」、「受給資格決定件数、受給者実人員の推移」
- P 4 …… 一般職業紹介状況推移（新規学卒者を除きパートタイムを含む）
- P 5 …… 一般職業紹介状況推移の内訳（新規学卒者を除きパートタイムを含む）  
受理地別有効求人倍率と就業地別有効求人倍率の比較
- P 6 …… 第1表 一般職業紹介状況（新規学卒者を除きパートタイムを含む）
- P 7 …… 第2表 雇用形態別常用職業紹介状況（新規学卒者を除く）
- P 8 …… 第3表 主要産業別、規模別一般新規求人状況
  - 主要産業別、規模別一般新規求人状況（新規学卒者を除く）
  - 主要産業における対前年同月比の推移（新規学卒者を除く）
- P 9 …… 第4表 産業別一般新規求人状況（パートを含み、新規学卒者を除く）
- P 10 …… 第5表 正社員求人・求職の状況
- P 11 …… 第6表 雇用保険被保険者得喪及び受給状況
- P 12 …… 第7表 公共職業安定所引求職・求人・就職・充足状況（新規学卒者を除きパートタイムを含む）
- P 13 …… 【別途資料1】一般職業紹介状況一覧表
- P 14 …… 【別途資料2】季節調整済有効求人倍率（新規学卒者を除きパートタイムを含む）
- P 15 …… 【別途資料3】都道府県別有効求人倍率（季節調整値）

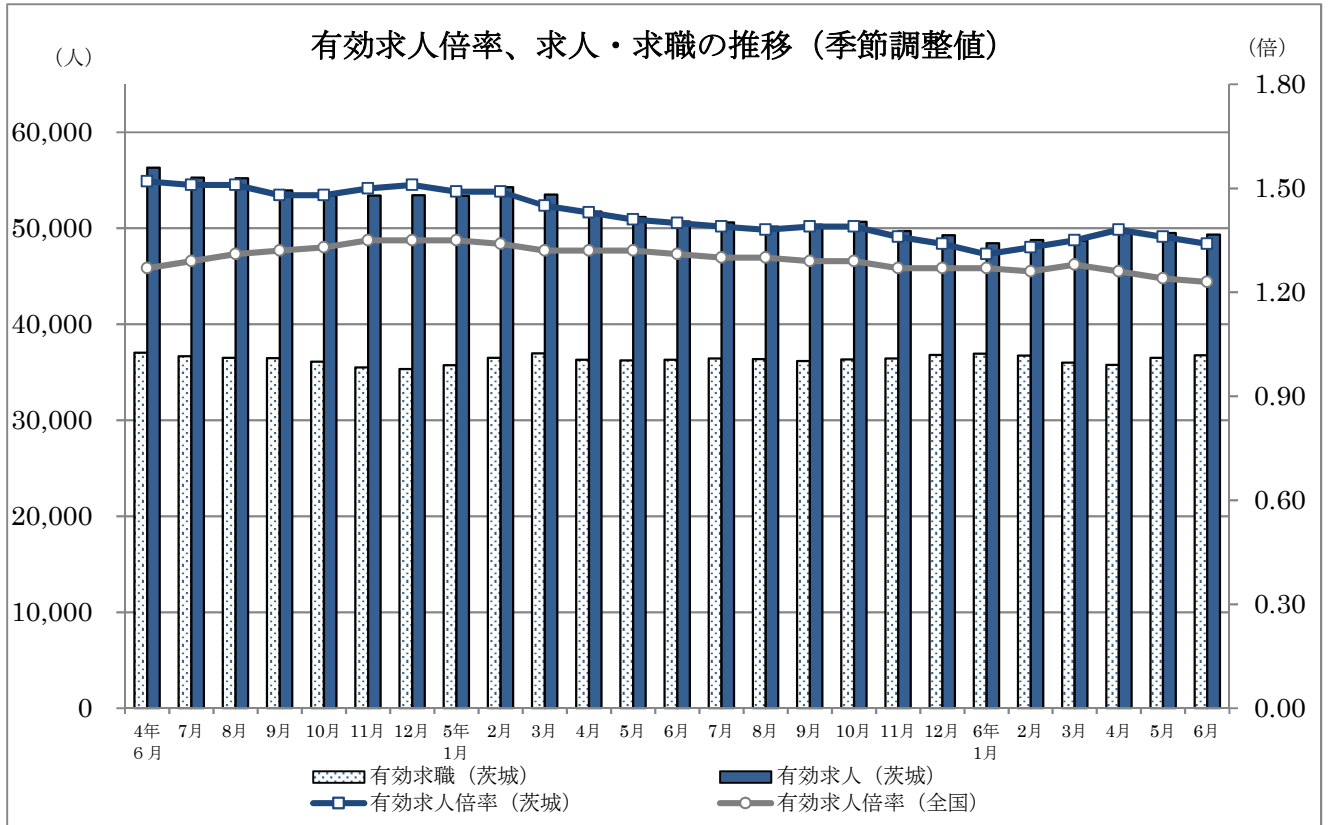
### ～ 用語の解説 ～

#### 【職業紹介関係】

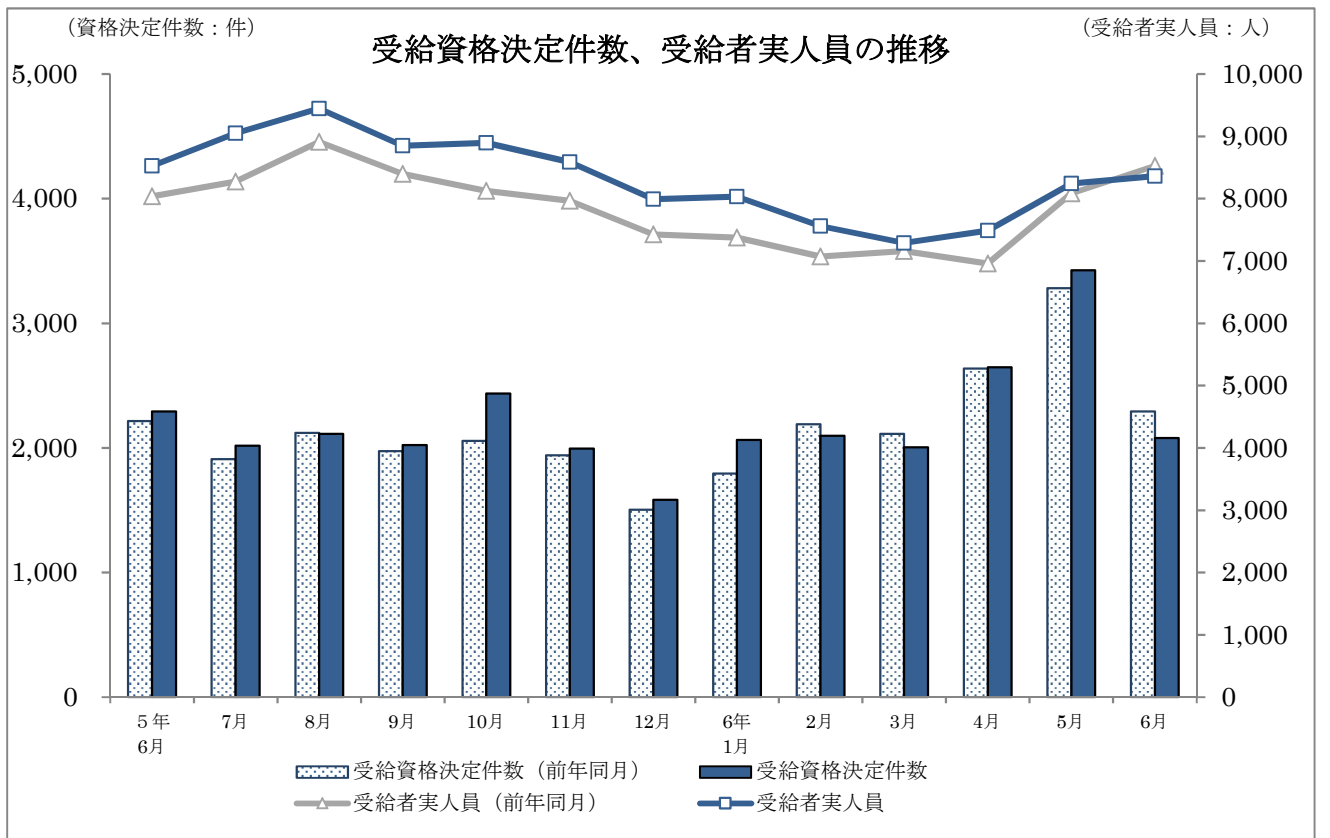
- \*新規求人数…ハローワークにおいて当該期間中に受け付けた求人数。
- \*有効求人数…「前月から繰り越された有効求人数」と当月の「新規求人数」の合計数。
- \*新規求職申込件数…ハローワークにおいて当該期間中に新たに受け付けた求職申込の件数。
- \*有効求職者数…「前月から繰り越された有効求職者数」と当月の「新規求職申込件数」の合計数。
- \*求人倍率…求職者数に対する求人数の割合。
  - ⇒新規求人倍率：新規求人数÷新規求職申込件数
  - ⇒有効求人倍率：有効求人数÷有効求職者数なお、求人倍率の「季節調整値」とは、1年を周期として繰り返す季節的変動要因を一定の方法により取り除いて計算した数値をいう。（12月までの1年分のデータが集まった段階で過去5年分のデータが修正の対象となり、毎年1月分の公表に併せて「季節調整値替え」が行われる。）
  - ⇒正社員有効求人倍率：正社員の有効求人数÷パートタイムを除く常用の有効求職者数ただし、パートタイムを除く常用の有効求職者には派遣労働者や契約社員を希望する者も含まれるため、厳密な意味での正社員有効求人倍率より低い値となる。
- \*就職件数…県内のハローワークにおいて求職申込を受け付けた求職者に対して、全国のハローワークで受理した求人を紹介、就職が確認された件数。
- \*充足数…県内のハローワークにおいて受け付けた求人に対して、全国のハローワークで紹介、就職が確認された件数。
- \*一般…以下のパートタイム以外の就業形態
- \*パートタイム…一週間の所定労働時間が同一の事業所に雇用されている通常の労働者の一週間の所定労働時間に比べ短い就業形態
- \*常用…雇用契約において雇用期間の定めのない、又は、4ヶ月以上の雇用期間が定められているもの

#### 【雇用保険関係】

- \*受給資格決定件数…受付した離職票を審査して、失業給付を受ける資格があると決定した件数。
- \*受給者実人員…失業給付を実際に受けた受給資格者の数。



(注) 令和5年12月以前の数値は、令和6年1月分公表時に新季節指数により改訂されている。



一般職業紹介状況推移(新規学卒者を除きパートタイムを含む)

	月間有効求職者数		月間有効求人数		有効求人倍率		新規求職申込件数		新規求人数		新規求人倍率		就職件数
	季節調整値 (人)	原数値 (人)	季節調整値 (人)	原数値 (人)	季節調整値 (倍)	原数値 (倍)	季節調整値 (件)	原数値 (件)	季節調整値 (人)	原数値 (人)	季節調整値 (倍)	原数値 (倍)	原数値 (件)
令和元年度	-	34,386	-	54,463	-	1.58	-	8,550	-	19,036	-	2.23	2,741
令和2年度	-	36,398	-	46,363	-	1.27	-	8,191	-	16,389	-	2.00	2,224
令和3年度	-	37,399	-	51,491	-	1.38	-	8,091	-	18,111	-	2.24	2,225
令和4年度	-	36,454	-	54,290	-	1.49	-	8,032	-	18,828	-	2.34	2,278
令和5年度	-	36,405	-	49,992	-	1.37	-	7,909	-	17,239	-	2.18	2,149
5年 1月	35,731	32,818	53,377	54,946	1.49	1.67	7,846	8,198	18,732	21,154	2.39	2.58	1,662
2月	36,496	35,312	54,288	57,487	1.49	1.63	8,466	9,303	19,648	20,826	2.32	2.24	2,301
3月	36,962	37,936	53,528	57,189	1.45	1.51	8,219	9,257	18,203	18,411	2.21	1.99	3,921
4月	36,308	38,743	51,745	51,148	1.43	1.32	8,076	10,455	16,784	16,715	2.08	1.60	2,578
5月	36,241	39,214	51,195	48,500	1.41	1.24	8,003	8,776	18,330	16,878	2.29	1.92	2,266
6月	36,298	38,313	50,725	48,967	1.40	1.28	7,692	7,564	17,704	17,348	2.30	2.29	2,245
7月	36,441	36,706	50,612	49,381	1.39	1.35	7,901	7,120	17,414	17,209	2.20	2.42	1,922
8月	36,378	36,200	50,168	49,172	1.38	1.36	7,868	7,305	17,576	16,309	2.23	2.23	1,821
9月	36,164	35,843	50,392	49,379	1.39	1.38	7,868	7,789	17,039	17,229	2.17	2.21	2,073
10月	36,335	36,564	50,676	50,749	1.39	1.39	7,908	8,099	17,234	18,702	2.18	2.31	2,091
11月	36,448	35,524	49,707	50,652	1.36	1.43	7,947	6,831	17,323	16,915	2.18	2.48	2,008
12月	36,812	33,453	49,276	49,487	1.34	1.48	8,160	5,753	16,650	15,465	2.04	2.69	1,945
6年 1月	36,949	34,041	48,461	49,498	1.31	1.45	7,997	8,517	16,591	18,589	2.07	2.18	1,693
2月	36,744	35,476	48,793	51,603	1.33	1.45	8,068	8,469	18,330	19,052	2.27	2.25	2,226
3月	35,991	36,804	48,703	51,372	1.35	1.40	7,573	8,233	16,511	16,458	2.18	2.00	2,922
4月	35,767	38,560	49,527	48,759	1.38	1.26	8,001	10,918	16,966	16,941	2.12	1.55	2,355
5月	36,504	39,548	49,519	47,558	1.36	1.20	8,378	9,047	17,399	16,520	2.08	1.83	2,257
6月	36,785	38,337	49,356	47,076	1.34	1.23	7,640	7,056	15,938	15,175	2.09	2.15	2,166
7月													
8月													
9月													
10月													
11月													
12月													

令和元年度	-	前年度比 ▲ 0.5	-	前年度比 ▲ 2.7	-	前年度差 ▲ 0.04	-	前年度比 ▲ 3.1	-	前年度比 ▲ 3.2	-	前年度差 0.01	前年度比 ▲ 6.4
令和2年度	-	5.9	-	▲ 14.9	-	▲ 0.31	-	▲ 3.4	-	▲ 13.9	-	▲ 0.23	▲ 18.9
令和3年度	-	2.8	-	11.1	-	0.11	-	▲ 4.2	-	10.5	-	0.24	0.0
令和4年度	-	▲ 2.5	-	5.4	-	0.11	-	▲ 1.2	-	4.0	-	0.10	2.4
令和5年度	-	▲ 0.1	-	▲ 7.9	-	▲ 0.12	-	▲ 1.5	-	▲ 8.4	-	▲ 0.16	▲ 5.7
5年 1月	前月比 1.1	前年比 ▲ 8.1	前月比 ▲ 0.1	前年比 ▲ 0.5	前月差 ▲ 0.02	前年差 0.12	前月比 3.0	前年比 ▲ 2.7	前月比 0.6	前年比 ▲ 2.9	前月差 ▲ 0.05	前年差 ▲ 0.01	前年比 ▲ 7.4
2月	2.1	▲ 2.5	1.7	4.1	0.00	0.11	7.9	16.7	4.9	16.5	▲ 0.07	0.00	10.9
3月	1.3	▲ 0.5	▲ 1.4	1.8	▲ 0.04	0.04	▲ 2.9	5.9	▲ 7.4	▲ 3.9	▲ 0.11	▲ 0.20	32.2
4月	▲ 1.8	▲ 2.1	▲ 3.3	▲ 3.9	▲ 0.02	▲ 0.03	▲ 1.7	0.1	▲ 7.8	▲ 11.8	▲ 0.13	▲ 0.22	6.9
5月	▲ 0.2	▲ 2.1	▲ 1.1	▲ 7.4	▲ 0.02	▲ 0.07	▲ 0.9	▲ 1.5	9.2	0.8	0.21	0.04	▲ 3.5
6月	0.2	▲ 1.8	▲ 0.9	▲ 9.8	▲ 0.01	▲ 0.11	▲ 3.9	▲ 5.7	▲ 3.4	▲ 15.1	0.01	▲ 0.26	▲ 5.8
7月	0.4	▲ 0.9	▲ 0.2	▲ 8.5	▲ 0.01	▲ 0.11	2.7	▲ 0.6	▲ 1.6	▲ 8.4	▲ 0.10	▲ 0.20	▲ 8.0
8月	▲ 0.2	▲ 0.7	▲ 0.9	▲ 9.3	▲ 0.01	▲ 0.13	▲ 0.4	▲ 4.3	0.9	▲ 3.8	0.03	0.01	▲ 8.6
9月	▲ 0.6	▲ 0.9	0.4	▲ 6.7	0.01	▲ 0.08	0.0	0.9	▲ 3.1	▲ 6.4	▲ 0.06	▲ 0.18	▲ 5.1
10月	0.5	1.3	0.6	▲ 4.4	0.00	▲ 0.08	0.5	9.0	1.1	▲ 5.5	0.01	▲ 0.35	▲ 2.6
11月	0.3	1.9	▲ 1.9	▲ 6.9	▲ 0.03	▲ 0.13	0.5	▲ 0.2	0.5	▲ 7.3	0.00	▲ 0.19	▲ 1.3
12月	1.0	3.8	▲ 0.9	▲ 7.3	▲ 0.02	▲ 0.18	2.7	5.1	▲ 3.9	▲ 10.1	▲ 0.14	▲ 0.45	4.6
6年 1月	0.4	3.7	▲ 1.7	▲ 9.9	▲ 0.03	▲ 0.22	▲ 2.0	3.9	▲ 0.4	▲ 12.1	0.03	▲ 0.40	1.9
2月	▲ 0.6	0.5	0.7	▲ 10.2	0.02	▲ 0.18	0.9	▲ 9.0	10.5	▲ 8.5	0.20	0.01	▲ 3.3
3月	▲ 2.0	▲ 3.0	▲ 0.2	▲ 10.2	0.02	▲ 0.11	▲ 6.1	▲ 11.1	▲ 9.9	▲ 10.6	▲ 0.09	0.01	▲ 25.5
4月	▲ 0.6	▲ 0.5	1.7	▲ 4.7	0.03	▲ 0.06	5.7	4.4	2.8	1.4	▲ 0.06	▲ 0.05	▲ 8.7
5月	2.1	0.9	▲ 0.0	▲ 1.9	▲ 0.02	▲ 0.04	4.7	3.1	2.6	▲ 2.1	▲ 0.04	▲ 0.09	▲ 0.4
6月	0.8	0.1	▲ 0.3	▲ 3.9	▲ 0.02	▲ 0.05	▲ 8.8	▲ 6.7	▲ 8.4	▲ 12.5	0.01	▲ 0.14	▲ 3.5
7月													
8月													
9月													
10月													
11月													
12月													

注)1. 季節調整法は、センサス局法Ⅱ(X-12-ARIMA)による。なお、令和5年12月以前の数値は、令和6年1月分公表時に新季節指数により改訂されている。

2. ▲は減少を表す。年度の数値は月平均のもの。

3. ハローワークインターネットサービスの機能拡充に伴い、令和3年9月以降の数値には、ハローワークに来所せず、オンライン上で求職登録した求職者や、求職者がハローワークインターネットサービスの求人に直接応募した就職件数等が含まれている。

一般職業紹介状況推移の内訳(新規学卒者を除きパートタイムを含む)

	月間有効求職者数				有効求人倍率				新規求職申込件数				新規求人倍率				就職件数	
	季節調整値(人)		原数値(人)		季節調整値(倍)		原数値(倍)		季節調整値(件)		原数値(件)		季節調整値(倍)		原数値(倍)		原数値(件)	
	全数	ハローワーク	全数	ハローワーク	全数	ハローワーク	全数	ハローワーク	全数	ハローワーク	全数	ハローワーク	全数	ハローワーク	全数	ハローワーク	全数	自主応募除く
	5年 7月	36,441	35,877	36,706	36,139	1.39	1.41	1.35	1.37	7,901	7,709	7,120	6,947	2.20	2.26	2.42	2.48	1,922
8月	36,377	35,832	36,200	35,656	1.38	1.40	1.36	1.38	7,868	7,663	7,305	7,114	2.23	2.29	2.23	2.29	1,821	1,820
9月	36,163	35,571	35,843	35,254	1.39	1.42	1.38	1.40	7,868	7,660	7,789	7,583	2.17	2.22	2.21	2.27	2,073	2,071
10月	36,335	35,765	36,564	35,990	1.39	1.42	1.39	1.41	7,908	7,754	8,099	7,941	2.18	2.22	2.31	2.36	2,091	2,088
11月	36,449	35,842	35,524	34,932	1.36	1.39	1.43	1.45	7,948	7,717	6,831	6,633	2.18	2.24	2.48	2.55	2,008	2,004
12月	36,812	36,169	33,453	32,870	1.34	1.36	1.48	1.51	8,160	7,902	5,753	5,571	2.04	2.11	2.69	2.78	1,945	1,943
6年 1月	36,949	36,323	34,041	33,464	1.31	1.33	1.45	1.48	7,997	7,836	8,517	8,345	2.07	2.12	2.18	2.23	1,693	1,691
2月	36,744	36,126	35,476	34,880	1.33	1.35	1.45	1.48	8,068	7,856	8,469	8,246	2.27	2.33	2.25	2.31	2,226	2,225
3月	35,991	35,310	36,804	36,108	1.35	1.38	1.40	1.42	7,573	7,356	8,233	7,997	2.18	2.24	2.00	2.06	2,922	2,918
4月	35,767	35,110	38,560	37,852	1.38	1.41	1.26	1.29	8,001	7,849	10,918	10,710	2.12	2.16	1.55	1.58	2,355	2,350
5月	36,504	35,869	39,548	38,860	1.36	1.38	1.20	1.22	8,378	8,185	9,047	8,839	2.08	2.13	1.83	1.87	2,257	2,252
6月	36,785	36,106	38,337	37,630	1.34	1.37	1.23	1.25	7,640	7,401	7,056	6,835	2.09	2.15	2.15	2.22	2,166	2,162

(注)1. 季節調整法は、センサス局法Ⅱ(X-12-ARIMA)による。なお、令和5年12月以前の数値は、令和6年1月分公表時に新季節指数により改訂されている。

2. ハローワークインターネットサービスの機能拡充に伴う令和3年9月以降の数値の取扱いについては、4頁の注3を参照。

3. 全数は、ハローワーク利用登録者及びオンライン登録者による件数である。ハローワーク欄は、ハローワーク利用登録者のみによる件数で全数の内数である。

4. 就職件数欄の「自主応募除く」は、「オンライン自主応募除く」の略。

受理地別有効求人倍率と就業地別有効求人倍率の比較【全数(パートを含む)】

	季節調整値				原数値			
	受理地別(A)(倍)	就業地別(B)(倍)	前月比(ポイント)	差(B-A)(ポイント)	受理地別(A)(倍)	就業地別(B)(倍)	前年比(ポイント)	差(B-A)(ポイント)
5年 1月	1.49	1.68	▲ 0.01	0.19	1.67	1.88	0.22	0.21
2月	1.49	1.66	▲ 0.02	0.17	1.63	1.81	0.16	0.18
3月	1.45	1.63	▲ 0.03	0.18	1.51	1.68	0.09	0.17
4月	1.43	1.61	▲ 0.02	0.18	1.32	1.49	0.03	0.17
5月	1.41	1.60	▲ 0.01	0.19	1.24	1.41	▲ 0.02	0.17
6月	1.40	1.59	▲ 0.01	0.19	1.28	1.46	▲ 0.05	0.18
7月	1.39	1.58	▲ 0.01	0.19	1.35	1.53	▲ 0.06	0.18
8月	1.38	1.58	0.00	0.20	1.36	1.56	▲ 0.07	0.20
9月	1.39	1.59	0.01	0.20	1.38	1.57	▲ 0.05	0.19
10月	1.39	1.58	▲ 0.01	0.19	1.39	1.58	▲ 0.06	0.19
11月	1.36	1.55	▲ 0.03	0.19	1.43	1.61	▲ 0.12	0.18
12月	1.34	1.52	▲ 0.03	0.18	1.48	1.68	▲ 0.18	0.20
6年 1月	1.31	1.50	▲ 0.02	0.19	1.45	1.66	▲ 0.22	0.21
2月	1.33	1.51	0.01	0.18	1.45	1.65	▲ 0.16	0.20
3月	1.35	1.55	0.04	0.20	1.40	1.58	▲ 0.10	0.18
4月	1.38	1.56	0.01	0.18	1.26	1.43	▲ 0.06	0.17
5月	1.36	1.55	▲ 0.01	0.19	1.20	1.37	▲ 0.04	0.17
6月	1.34	1.52	▲ 0.03	0.18	1.23	1.40	▲ 0.06	0.17
7年 1月								
2月								
3月								

(注)1. 季節調整法は、センサス局法Ⅱ(X-12-ARIMA)による。なお、令和5年12月以前の数値は、令和6年1月分公表時に新季節指数により改訂されている。

2. 受理地別有効求人倍率とは、求人を受理したハローワークが所在する都道府県別に有効求人を集計して算出したもの。(特に指定のない限り、受理地別の求人を集計している)

就業地別有効求人倍率とは、求人票に記載された就業場所をもとに、実際に就業する都道府県別に有効求人を集計して算出したもの。

3. 令和5年12月以前の季節調整値は、令和6年1月分公表時に新季節指数により改訂されている。

第1表 一般職業紹介状況(新規学卒者を除きパートタイムを含む)

令和6年6月

項目		年月	6年	6年	5年	対前月増減率、差	対前年同月増減率、差
			6月	5月	6月	(%、ポイント)	(%、ポイント)
全数	1 月間有効求職者数 (人)		38,337	39,548	38,313	▲ 3.1	0.1
	2 新規求職申込件数 (件)		7,056	9,047	7,564	▲ 22.0	▲ 6.7
	3 月間有効求人数 (人)		47,076	47,558	48,967	▲ 1.0	▲ 3.9
	4 新規求人数 (人)		15,175	16,520	17,348	▲ 8.1	▲ 12.5
	5 就職件数 (件)		2,166	2,257	2,245	▲ 4.0	▲ 3.5
	6 充足数 (人)		1,986	2,116	2,074	▲ 6.1	▲ 4.2
	7 有効求人倍率(3/1) (倍)		1.23	1.20	1.28	0.03	▲ 0.05
	季節調整値		1.34	1.36	1.40	▲ 0.02	▲ 0.06
	8 新規求人倍率(4/2) (倍)		2.15	1.83	2.29	0.32	▲ 0.14
	季節調整値		2.09	2.08	2.30	0.01	▲ 0.21
9 就職率(5/2×100) (%)		30.7	24.9	29.7	5.8	1.0	
10 充足率(6/4×100) (%)		13.1	12.8	12.0	0.3	1.1	
常用	11 月間有効求職者数 (人)		38,186	39,417	38,166	▲ 3.1	0.1
	12 新規求職申込件数 (件)		7,017	9,020	7,538	▲ 22.2	▲ 6.9
	13 月間有効求人数 (人)		43,164	43,738	44,691	▲ 1.3	▲ 3.4
	14 新規求人数 (人)		13,761	14,996	15,872	▲ 8.2	▲ 13.3
	15 就職件数 (件)		1,997	2,090	2,051	▲ 4.4	▲ 2.6
	16 充足数 (人)		1,839	1,967	1,917	▲ 6.5	▲ 4.1
	17 有効求人倍率(13/11) (倍)		1.13	1.11	1.17	0.02	▲ 0.04
	18 新規求人倍率(14/12) (倍)		1.96	1.66	2.11	0.30	▲ 0.15
	19 就職率(15/12×100) (%)		28.5	23.2	27.2	5.3	1.3
	20 充足率(16/14×100) (%)		13.4	13.1	12.1	0.3	1.3

(注) 1. 季節調整法はセンサス局法Ⅱ(X-12-ARIMA)による。なお、令和5年12月以前の数値は、令和6年1月分公表時に新季節指数により改訂されている。

2. ▲は減少である。

3. ハローワークインターネットサービスの機能拡充に伴う令和3年9月以降の数値の取扱いについては、4頁の注3を参照。

第2表 雇用形態別常用職業紹介状況(新規学卒者を除く)

令和6年6月

項目		年月	6年	6年	5年	対前月増減率、差 (%、ポイント)	対前年同月増減率、差 (%、ポイント)
		6月	6月	5月	6月		
パートタイムを除く常用	1 月間有効求職者数 (人)	22,401	23,229	22,455	▲ 3.6	▲ 0.2	
	2 新規求職申込件数 (件)	4,256	5,213	4,715	▲ 18.4	▲ 9.7	
	3 月間有効求人数 (人)	27,488	27,748	28,237	▲ 0.9	▲ 2.7	
	4 新規求人数 (人)	8,674	9,500	9,914	▲ 8.7	▲ 12.5	
	5 就職件数 (件)	1,026	1,092	1,060	▲ 6.0	▲ 3.2	
	6 充足数 (人)	938	1,010	986	▲ 7.1	▲ 4.9	
	7 有効求人倍率(3/1) (倍)	1.23	1.19	1.26	0.04	▲ 0.03	
	8 新規求人倍率(4/2) (倍)	2.04	1.82	2.10	0.22	▲ 0.06	
	9 就職率(5/2×100) (%)	24.1	20.9	22.5	3.2	1.6	
	10 充足率(6/4×100) (%)	10.8	10.6	9.9	0.2	0.9	
正社員	11 月間有効求人数 (人)	22,846	23,007	23,554	▲ 0.7	▲ 3.0	
	12 新規求人数 (人)	7,235	7,899	8,248	▲ 8.4	▲ 12.3	
	13 就職件数 (件)	842	869	848	▲ 3.1	▲ 0.7	
	14 充足数 (人)	779	813	800	▲ 4.2	▲ 2.6	
	15 有効求人倍率(11/1) (倍)	1.02	0.99	1.05	0.03	▲ 0.03	
	16 充足率(14/12×100) (%)	10.8	10.3	9.7	0.5	1.1	
常用的パートタイム	17 月間有効求職者数 (人)	15,785	16,188	15,711	▲ 2.5	0.5	
	18 新規求職申込件数 (件)	2,761	3,807	2,823	▲ 27.5	▲ 2.2	
	19 月間有効求人数 (人)	15,676	15,990	16,454	▲ 2.0	▲ 4.7	
	20 新規求人数 (人)	5,087	5,496	5,958	▲ 7.4	▲ 14.6	
	21 就職件数 (件)	971	998	991	▲ 2.7	▲ 2.0	
	22 充足数 (人)	901	957	931	▲ 5.9	▲ 3.2	
	23 有効求人倍率(19/17) (倍)	0.99	0.99	1.05	0.00	▲ 0.06	
	24 新規求人倍率(20/18) (倍)	1.84	1.44	2.11	0.40	▲ 0.27	
	25 就職率(21/18×100) (%)	35.2	26.2	35.1	9.0	0.1	
	26 充足率(22/20×100) (%)	17.7	17.4	15.6	0.3	2.1	

(注) 1. ▲は減少である。

2. 正社員の有効求人倍率は正社員の月間有効求人数をパートタイムを除く常用の月間有効求職者数で除して算出しているが、パートタイムを除く常用の月間有効求職者数には派遣労働者や契約社員を希望する者も含まれるため、厳密な意味での正社員有効求人倍率より低い値となる。

第3表 主要産業別、規模別一般新規求人状況

○ 主要産業別、規模別一般新規求人状況(新規学卒者を除く)

令和6年6月

産業・規模		全数	パートを除く	常用	臨時・季節	パートタイム
新規求人 数 (人)	合計	15,175	9,228	8,674	554	5,947
	D 建設業	1,203	1,126	1,116	10	77
	E 製造業	1,990	1,497	1,444	53	493
	G 情報通信業	189	163	159	4	26
	H 運輸業, 郵便業	793	668	653	15	125
	I 卸売業, 小売業	1,487	753	744	9	734
	L 学術研究, 専門・技術サービス業	496	366	361	5	130
	M 宿泊業, 飲食サービス業	501	117	115	2	384
	N 生活関連サービス業, 娯楽業	611	324	324	0	287
	O 教育, 学習支援業	290	86	79	7	204
	P 医療, 福祉	4,315	2,137	2,128	9	2,178
	R サービス業(他に分類されないもの)	2,471	1,612	1,215	397	859
	(規模別)					
	29人以下	9,274	5,524	5,159	365	3,750
30~99人	3,498	2,132	2,078	54	1,366	
100~299人	1,675	1,058	954	104	617	
300~499人	311	200	180	20	111	
500~999人	263	186	180	6	77	
1,000人以上	154	128	123	5	26	
対前年 同月 比	合計	▲ 12.5	▲ 12.4	▲ 12.5	▲ 11.4	▲ 12.7
	D 建設業	▲ 23.8	▲ 23.3	▲ 23.6	25.0	▲ 30.0
	E 製造業	▲ 14.0	▲ 14.8	▲ 13.0	▲ 45.9	▲ 11.3
	G 情報通信業	▲ 33.7	▲ 39.9	▲ 20.1	▲ 94.4	85.7
	H 運輸業, 郵便業	(▲ 22.7)	(▲ 21.0)	(▲ 20.2)	(▲ 46.4)	(▲ 30.6)
	I 卸売業, 小売業	(▲ 23.4)	(▲ 13.3)	(▲ 13.7)	(28.6)	(▲ 31.6)
	L 学術研究, 専門・技術サービス業	4.2	4.3	7.8	▲ 68.8	4.0
	M 宿泊業, 飲食サービス業	▲ 41.4	▲ 25.0	▲ 26.3	-	▲ 45.1
	N 生活関連サービス業, 娯楽業	▲ 2.2	▲ 8.0	▲ 8.0	-	5.1
	O 教育, 学習支援業	▲ 1.0	▲ 25.2	▲ 31.3	-	14.6
	P 医療, 福祉	(0.9)	(▲ 3.7)	(▲ 3.8)	(50.0)	(5.9)
	R サービス業(他に分類されないもの)	(▲ 2.8)	(▲ 3.6)	(▲ 7.0)	(8.8)	(▲ 1.2)
	(規模別)					
	29人以下	▲ 11.5	▲ 10.6	▲ 11.3	0.6	▲ 12.8
30~99人	▲ 16.8	▲ 21.7	▲ 20.4	▲ 52.2	▲ 7.7	
100~299人	▲ 13.3	▲ 6.5	▲ 7.2	0.0	▲ 23.0	
300~499人	▲ 13.1	▲ 17.4	▲ 16.7	▲ 23.1	▲ 4.3	
500~999人	▲ 1.1	0.0	3.4	▲ 50.0	▲ 3.8	
1,000人以上	40.0	64.1	73.2	▲ 28.6	▲ 18.8	

○ 主要産業における対前年同月比の推移(新規学卒者を除く)

(%)

産業	5年						6年					
	7月	8月	9月	10月	11月	12月	1月	2月	3月	4月	5月	6月
合計	▲ 8.4	▲ 3.8	▲ 6.4	▲ 5.5	▲ 7.3	▲ 10.1	▲ 12.1	▲ 8.5	▲ 10.6	1.4	▲ 2.1	▲ 12.5
D 建設業	▲ 11.3	1.2	▲ 7.4	▲ 2.0	▲ 6.6	▲ 15.2	▲ 11.4	▲ 11.0	▲ 13.6	▲ 4.3	▲ 6.7	▲ 23.8
E 製造業	▲ 5.5	▲ 7.0	▲ 12.2	▲ 6.5	▲ 11.9	▲ 5.8	▲ 21.3	▲ 12.9	▲ 6.8	▲ 12.1	▲ 12.5	▲ 14.0
G 情報通信業	▲ 29.3	▲ 17.2	▲ 10.2	▲ 13.9	▲ 18.4	▲ 13.7	3.9	▲ 24.6	▲ 36.1	24.8	▲ 6.4	▲ 33.7
H 運輸業, 郵便業	▲ 9.4	12.1	▲ 24.2	0.2	▲ 4.6	▲ 4.7	6.5	▲ 3.4	3.9	(▲ 3.9)	(15.2)	(▲ 22.7)
I 卸売業, 小売業	▲ 22.3	▲ 24.4	▲ 9.4	▲ 35.6	▲ 29.5	▲ 25.6	▲ 41.9	▲ 35.6	▲ 9.4	(3.9)	(▲ 9.5)	(▲ 23.4)
L 学術研究, 専門・技術サービス業	▲ 10.0	8.8	13.7	▲ 5.0	16.3	18.7	▲ 21.7	13.7	28.7	▲ 8.2	25.6	4.2
M 宿泊業, 飲食サービス業	▲ 50.3	28.3	43.8	▲ 31.2	12.7	5.0	▲ 16.7	▲ 16.6	▲ 22.4	50.2	▲ 35.5	▲ 41.4
N 生活関連サービス業, 娯楽業	▲ 8.3	▲ 6.3	▲ 25.1	▲ 0.2	10.3	▲ 30.4	▲ 8.0	▲ 4.4	▲ 22.6	▲ 1.6	▲ 12.7	▲ 2.2
O 教育, 学習支援業	▲ 10.8	▲ 13.0	0.0	18.2	▲ 20.2	▲ 13.1	7.1	▲ 27.7	▲ 28.6	4.8	16.0	▲ 1.0
P 医療, 福祉	▲ 1.3	▲ 2.9	▲ 3.6	5.1	1.8	▲ 6.0	▲ 2.4	12.8	▲ 5.9	(2.3)	(0.7)	(0.9)
R サービス業(他に分類されないもの)	▲ 1.9	3.1	▲ 7.8	▲ 3.1	▲ 11.5	▲ 4.4	▲ 15.7	9.3	3.9	(7.7)	(1.7)	(▲ 2.8)

(注) 令和6年4月以降については令和5年7月改定の「日本標準産業分類」に基づく区分、令和6年3月以前については平成25年10月改定の「日本標準産業分類」に基づく区分により表章したもの。

令和6年4月以降の対前年同月比については、産業分類改定による影響のある産業について()で示している。



第4表 産業別一般新規求人状況(パートを含み、新規学卒者を除く)

産 業	令和6年6月				
	令和6年 6月	令和6年 5月	令和5年 6月	対前年同月差 (人)	対前年同月比 (%)
合 計	15,175	16,520	17,348	▲ 2,173	▲ 12.5
A, B 農, 林, 漁業(01~04)	120	152	191	▲ 71	▲ 37.2
C 鉱業, 採石業, 砂利採取業(05)	7	2	7	0	0.0
D 建設業(06~08)	1,203	1,330	1,579	▲ 376	▲ 23.8
06 総合工事業	619	759	840	▲ 221	▲ 26.3
E 製造業(09~32)	1,990	1,792	2,314	▲ 324	▲ 14.0
09 食料品製造業	390	345	417	▲ 27	▲ 6.5
10 飲料・たばこ・飼料製造業	30	16	19	11	57.9
11 繊維工業	32	22	34	▲ 2	▲ 5.9
12 木材・木製品製造業(家具を除く)	41	39	61	▲ 20	▲ 32.8
13 家具・装備品製造業	36	18	26	10	38.5
14 パルプ・紙・紙加工品製造業	57	60	68	▲ 11	▲ 16.2
15 印刷・同関連業	38	23	48	▲ 10	▲ 20.8
16 化学工業	116	124	122	▲ 6	▲ 4.9
17 石油製品・石炭製品製造業	2	2	3	▲ 1	▲ 33.3
18 プラスチック製品製造業(別掲を除く)	147	183	212	▲ 65	▲ 30.7
19 ゴム製品製造業	13	10	21	▲ 8	▲ 38.1
21 窯業・土石製品製造業	90	70	78	12	15.4
22 鉄鋼業	73	42	33	40	121.2
23 非鉄金属製造業	68	49	64	4	6.3
24 金属製品製造業	240	241	328	▲ 88	▲ 26.8
25 はん用機械器具製造業	104	94	134	▲ 30	▲ 22.4
26 生産用機械器具製造業	116	73	127	▲ 11	▲ 8.7
27 業務用機械器具製造業	88	55	79	9	11.4
28 電子部品・デバイス・電子回路製造業	34	14	31	3	9.7
29 電気機械器具製造業	88	134	122	▲ 34	▲ 27.9
30 情報通信機械器具製造業	10	13	24	▲ 14	▲ 58.3
31 輸送用機械器具製造業	132	104	181	▲ 49	▲ 27.1
25~31 < 輸成型産業 小計 >	572	487	698	▲ 126	▲ 18.1
20, 32 その他の製造業	45	61	82	▲ 37	▲ 45.1
F 電気・ガス・熱供給・水道業(33~36)	16	3	14	2	(14.3)
G 情報通信業(37~41)	189	279	285	▲ 96	▲ 33.7
39 情報サービス業	185	267	276	▲ 91	▲ 33.0
H 運輸業, 郵便業(42~49)	793	1,157	1,026	▲ 233	(▲ 22.7)
I 卸売業, 小売業(50~61)	1,487	1,596	1,942	▲ 455	(▲ 23.4)
50~55 卸売業	327	351	384	▲ 57	(▲ 14.8)
56~61 小売業	1,160	1,245	1,558	▲ 398	(▲ 25.5)
J 金融業, 保険業(62~67)	100	261	214	▲ 114	▲ 53.3
K 不動産業, 物品賃貸業(68~70)	94	229	151	▲ 57	▲ 37.7
L 学術研究, 専門・技術サービス業(71~74)	496	574	476	20	4.2
M 宿泊業, 飲食サービス業(75~77)	501	537	855	▲ 354	▲ 41.4
76 飲食店	258	417	631	▲ 373	▲ 59.1
N 生活関連サービス業, 娯楽業(78~80)	611	610	625	▲ 14	▲ 2.2
O 教育, 学習支援業(81, 82)	290	254	293	▲ 3	▲ 1.0
P 医療, 福祉(83~85)	4,315	4,605	4,275	40	(0.9)
83 医療業	1,204	1,355	1,287	▲ 83	(▲ 6.4)
85 社会保険・社会福祉・介護事業	3,099	3,236	2,974	125	(4.2)
Q 複合サービス事業(86, 87)	190	211	132	58	43.9
R サービス業(他に分類されないもの)(88~96)	2,471	2,636	2,541	▲ 70	(▲ 2.8)
91 職業紹介・労働者派遣業	954	1,376	976	▲ 22	▲ 2.3
92 その他の事業サービス業	1,139	972	1,244	▲ 105	(▲ 8.4)
S, T 公務(他に分類されるものを除く)・その他(97・98・99)	302	292	428	▲ 126	▲ 29.4

(注) 令和6年4月以降については令和5年7月改定の「日本標準産業分類」に基づく区分、令和6年3月以前については平成25年10月改定の「日本標準産業分類」に基づく区分により表章したもの。

令和6年4月以降の対前年同月比については、産業分類改定による影響のある産業について()で示している。

第5表 正社員求人・求職の状況

	全体の有効求人倍率 (原数値)	正社員有効求人倍率	有効求人数			構成比(%)		有効求職者数		
			合計	正社員	パート、派遣、契約社員等	正社員	パート、派遣、契約社員等	合計	常用フルタイム	パート、臨時・季節
3年度	1.38	1.02	617,902	283,451	334,451	45.9	54.1	448,817	277,102	171,715
4年度	1.49	1.13	651,483	299,230	352,253	45.9	54.1	437,507	265,107	172,400
5年度	1.37	1.09	599,908	289,091	310,817	48.2	51.8	436,886	264,379	172,507
5年4月	1.32	1.08	51,148	24,668	26,480	48.2	51.8	38,743	22,864	15,879
5月	1.24	1.03	48,500	23,560	24,940	48.6	51.4	39,214	22,904	16,310
6月	1.28	1.05	48,967	23,554	25,413	48.1	51.9	38,313	22,455	15,858
7月	1.35	1.09	49,381	23,931	25,450	48.5	51.5	36,706	22,050	14,656
8月	1.36	1.07	49,172	23,704	25,468	48.2	51.8	36,200	22,188	14,012
9月	1.38	1.09	49,379	24,005	25,374	48.6	51.4	35,843	22,122	13,721
10月	1.39	1.09	50,749	24,532	26,217	48.3	51.7	36,564	22,534	14,030
11月	1.43	1.13	50,652	24,637	26,015	48.6	51.4	35,524	21,809	13,715
12月	1.48	1.15	49,487	23,760	25,727	48.0	52.0	33,453	20,596	12,857
6年1月	1.45	1.13	49,498	23,676	25,822	47.8	52.2	34,041	20,932	13,109
2月	1.45	1.14	51,603	24,583	27,020	47.6	52.4	35,476	21,627	13,849
3月	1.40	1.10	51,372	24,481	26,891	47.7	52.3	36,804	22,293	14,511
4月	1.26	1.03	48,759	23,642	25,117	48.5	51.5	38,560	22,916	15,644
5月	1.20	0.99	47,558	23,007	24,551	48.4	51.6	39,548	23,229	16,319
6月	1.23	1.02	47,076	22,846	24,230	48.5	51.5	38,337	22,406	15,931
7月										
8月										
9月										
10月										
11月										
12月										
7年1月										
2月										
3月										

前年同月比(差・増減率)

5年4月	▲ 0.03	0.05	▲ 3.9	0.9	▲ 8.0	2.3	▲ 2.3	▲ 2.1	▲ 4.0	0.9
5月	▲ 0.07	0.02	▲ 7.4	▲ 1.6	▲ 12.3	2.9	▲ 2.9	▲ 2.1	▲ 3.3	▲ 0.5
6月	▲ 0.11	▲ 0.02	▲ 9.8	▲ 4.6	▲ 14.2	2.7	▲ 2.7	▲ 1.8	▲ 2.8	▲ 0.2
7月	▲ 0.11	▲ 0.02	▲ 8.5	▲ 4.2	▲ 12.2	2.2	▲ 2.2	▲ 0.9	▲ 1.9	0.8
8月	▲ 0.13	▲ 0.05	▲ 9.3	▲ 5.4	▲ 12.7	2.0	▲ 2.0	▲ 0.7	▲ 1.2	0.2
9月	▲ 0.08	▲ 0.04	▲ 6.7	▲ 5.0	▲ 8.2	0.8	▲ 0.8	▲ 0.9	▲ 0.7	▲ 1.3
10月	▲ 0.08	▲ 0.05	▲ 4.4	▲ 2.4	▲ 6.2	1.0	▲ 1.0	1.3	2.1	0.1
11月	▲ 0.13	▲ 0.07	▲ 6.9	▲ 2.8	▲ 10.4	2.0	▲ 2.0	1.9	2.9	0.5
12月	▲ 0.18	▲ 0.10	▲ 7.3	▲ 3.7	▲ 10.4	1.8	▲ 1.8	3.8	4.5	2.8
6年1月	▲ 0.22	▲ 0.10	▲ 9.9	▲ 4.0	▲ 14.7	2.9	▲ 2.9	3.7	4.0	3.3
2月	▲ 0.18	▲ 0.04	▲ 10.2	▲ 3.3	▲ 15.8	3.4	▲ 3.4	0.5	0.7	0.2
3月	▲ 0.11	▲ 0.03	▲ 10.2	▲ 4.5	▲ 14.8	2.9	▲ 2.9	▲ 3.0	▲ 1.7	▲ 4.8
4月	▲ 0.06	▲ 0.05	▲ 4.7	▲ 4.2	▲ 5.1	0.3	▲ 0.3	▲ 0.5	0.2	▲ 1.5
5月	▲ 0.04	▲ 0.04	▲ 1.9	▲ 2.3	▲ 1.6	▲ 0.2	0.2	0.9	1.4	0.1
6月	▲ 0.05	▲ 0.03	▲ 3.9	▲ 3.0	▲ 4.7	0.4	▲ 0.4	0.1	▲ 0.2	0.5
7月										
8月										
9月										
10月										
11月										
12月										
7年1月										
2月										
3月										

(注)1. 正社員有効求人倍率＝正社員有効求人数／常用フルタイム有効求職者数。なお、常用フルタイム有効求職者にはフルタイムの派遣労働者や契約社員を希望する者も含まれるため、厳密な意味での正社員有効求人倍率より低い値となる。

2. 「パート、派遣、契約社員等」とは、パートタイム労働者、派遣労働者、臨時・季節労働者、契約社員、準社員、嘱託等の、正社員・正職員でない者である。

3. ▲は減少を表す。

第6表 雇用保険被保険者得喪及び受給状況

	雇用保険被保険資格取得・喪失状況						雇用保険受給状況				
	①資格 取得者数	前年比	②資格 喪失者数	前年比	③②のうち 事業主都合 離職者数	前年比	④受給 資格決定 件数	前年比	⑤受給者 実人員	前年比	
令和元年度	138,637 (11,553)	▲ 1.1	129,024 (10,752)	▲ 1.0	6,985 (582)	17.1	24,994 (2,082)	▲ 0.9	7,444	6.3	
令和2年度	131,336 (10,945)	▲ 5.3	122,760 (10,230)	▲ 4.9	7,292 (608)	4.4	28,484 (2,374)	14.0	9,184	23.4	
令和3年度	128,638 (10,720)	▲ 2.1	125,570 (10,464)	2.3	6,753 (563)	▲ 7.4	25,609 (2,134)	▲ 10.1	8,386	▲ 8.7	
令和4年度	136,106 (11,342)	5.8	132,741 (11,062)	5.7	5,716 (476)	▲ 15.4	25,501 (2,125)	▲ 0.4	7,744	▲ 7.7	
令和5年度	135,519 (11,293)	▲ 0.4	133,814 (11,151)	0.8	7,608 (634)	33.1	26,550 (2,213)	4.1	8,273	6.8	
令和5年	4月	13,680	▲ 15.9	22,590	▲ 0.5	1,430	32.5	2,637	▲ 1.3	6,960	3.7
	5月	23,869	18.2	12,069	9.7	533	31.3	3,281	9.1	8,086	8.3
	6月	13,055	▲ 10.9	10,319	4.4	426	25.7	2,292	3.4	8,524	6.1
	7月	10,554	▲ 2.8	10,390	1.8	729	109.5	2,018	5.6	9,051	9.4
	8月	9,501	4.2	9,789	▲ 2.5	524	35.4	2,114	▲ 0.3	9,447	6.0
	9月	9,480	1.5	9,623	0.1	539	30.2	2,024	2.5	8,850	5.4
	10月	10,163	▲ 3.2	12,134	2.3	996	97.6	2,437	18.5	8,895	9.5
	11月	9,703	1.4	8,676	▲ 3.0	443	0.0	1,996	2.8	8,587	7.8
	12月	8,237	6.4	7,969	▲ 0.8	394	3.1	1,583	5.2	7,993	7.6
令和6年	1月	8,897	4.1	11,437	5.2	595	24.0	2,065	15.0	8,035	9.0
	2月	9,182	0.9	9,231	0.6	425	1.9	2,097	▲ 4.2	7,562	6.9
	3月	9,198	▲ 10.1	9,587	▲ 7.9	574	11.0	2,006	▲ 5.0	7,290	1.8
	4月	15,563	13.8	24,326	7.7	1,419	▲ 0.8	2,647	0.4	7,486	7.6
	5月	21,023	▲ 11.9	11,613	▲ 3.8	573	7.5	3,426	4.4	8,245	2.0
	6月	11,689	▲ 10.5	9,055	▲ 12.2	429	0.7	2,079	▲ 9.3	8,362	▲ 1.9
	7月										
	8月										
	9月										
	10月										
	11月										
	12月										
令和7年	1月										
	2月										
	3月										

(注)各年度の( )及び受給者実人員は月平均の数値。 ▲は減少を表す。

第7表 公共職業安定所別求職・求人・就職・充足状況(新規学卒者を除きパートタイムを含む)

令和6年6月

所別		項目	月間有効求職者数	新規求職者数	月間有効求人人数	新規求人人数	就職件数	充足数	有効求人倍率	新規求人倍率	就職率
県央	水戸	原数値	7,949	1,446	11,269	3,912	505	519	1.42	2.71	34.9
		前年同月比	2.6	▲7.4	▲6.3	▲11.8	6.3	2.6	▲0.13	▲0.13	4.5
	(笠間)	原数値	1,245	228	977	276	91	74	0.78	1.21	39.9
		前年同月比	2.1	▲11.3	▲3.7	▲23.5	▲11.7	23.3	▲0.05	▲0.19	▲0.2
	常陸大宮	原数値	1,652	276	1,677	609	111	100	1.02	2.21	40.2
		前年同月比	1.4	▲13.2	▲0.7	0.8	▲9.0	7.5	▲0.02	0.31	1.9
県央計		原数値	10,846	1,950	13,923	4,797	707	693	1.28	2.46	36.3
		前年同月比	2.4	▲8.7	▲5.5	▲11.2	1.0	5.2	▲0.11	▲0.07	3.5
県北	日立	原数値	2,315	485	2,521	681	137	132	1.09	1.40	28.2
		前年同月比	2.8	▲3.0	▲0.7	▲34.1	▲1.4	6.5	▲0.04	▲0.67	0.4
	高萩	原数値	1,269	295	953	248	80	75	0.75	0.84	27.1
		前年同月比	4.4	11.7	▲13.2	▲14.8	▲7.0	13.6	▲0.15	▲0.26	▲5.5
県北計		原数値	3,584	780	3,474	929	217	207	0.97	1.19	27.8
		前年同月比	3.3	2.1	▲4.5	▲29.9	▲3.6	8.9	▲0.08	▲0.54	▲1.6
県南	土浦	原数値	6,357	1,060	11,196	3,391	331	320	1.76	3.20	31.2
		前年同月比	▲2.4	▲5.2	▲1.4	▲18.0	▲4.6	▲3.9	0.02	▲0.50	0.2
	常総	原数値	2,611	500	3,125	1,021	123	108	1.20	2.04	24.6
		前年同月比	▲2.6	▲9.6	5.8	5.6	▲4.7	0.9	0.10	0.29	1.3
	石岡	原数値	1,588	320	1,784	645	100	91	1.12	2.02	31.3
		前年同月比	1.3	▲3.6	▲1.1	▲4.3	▲2.0	▲30.0	▲0.03	▲0.01	0.5
龍ヶ崎	原数値	4,288	734	3,376	1,184	193	140	0.79	1.61	26.3	
	前年同月比	▲1.1	▲12.9	▲8.0	▲1.3	▲1.5	▲19.5	▲0.06	0.19	3.0	
県南計		原数値	14,844	2,614	19,481	6,241	747	659	1.31	2.39	28.6
		前年同月比	▲1.7	▲8.2	▲1.5	▲10.5	▲3.5	▲11.4	0.00	▲0.06	1.4
県西	筑西	原数値	2,486	422	2,691	859	120	111	1.08	2.04	28.4
		前年同月比	0.3	▲2.1	▲13.3	▲20.2	▲7.0	▲21.3	▲0.17	▲0.46	▲1.5
	(下妻)	原数値	1,136	212	906	339	66	48	0.80	1.60	31.1
		前年同月比	2.7	▲8.2	▲13.7	0.0	▲9.6	29.7	▲0.15	0.13	▲0.5
古河	原数値	2,522	543	3,280	903	122	96	1.30	1.66	22.5	
	前年同月比	▲1.7	4.2	3.4	▲9.9	▲12.9	▲20.7	0.06	▲0.26	▲4.4	
県西計		原数値	6,144	1,177	6,877	2,101	308	255	1.12	1.79	26.2
		前年同月比	▲0.1	▲0.5	▲6.1	▲13.1	▲9.9	▲14.7	▲0.07	▲0.25	▲2.7
鹿行	常陸鹿嶋	原数値	2,919	535	3,321	1,107	187	172	1.14	2.07	35.0
		前年同月比	▲3.0	▲15.7	▲5.0	▲9.9	▲8.3	▲5.5	▲0.02	0.14	2.8
鹿行計		原数値	2,919	535	3,321	1,107	187	172	1.14	2.07	35.0
		前年同月比	▲3.0	▲15.7	▲5.0	▲9.9	▲8.3	▲5.5	▲0.02	0.14	2.8
合計		原数値	38,337	7,056	47,076	15,175	2,166	1,986	1.23	2.15	30.7
		前年同月比	0.1	▲6.7	▲3.9	▲12.5	▲3.5	▲4.2	▲0.05	▲0.14	1.0

地域別	項目	月間有効求職者数	新規求職者数	月間有効求人人数	新規求人人数	就職件数	充足数	有効求人倍率	新規求人倍率	就職率
県央	前年同月比	2.4	▲8.7	▲5.5	▲11.2	1.0	5.2	▲0.11	▲0.07	3.5
	前月比	▲3.8	▲23.1	0.7	4.1	▲1.1	▲0.3	0.05	0.64	8.1
県北	前年同月比	3.3	2.1	▲4.5	▲29.9	▲3.6	8.9	▲0.08	▲0.54	▲1.6
	前月比	▲1.9	▲13.7	▲5.6	▲32.2	▲11.8	▲0.5	▲0.04	▲0.33	0.6
県南	前年同月比	▲1.7	▲8.2	▲1.5	▲10.5	▲3.5	▲11.4	0.00	▲0.06	1.4
	前月比	▲2.5	▲23.8	▲1.3	▲12.6	▲3.6	▲13.1	0.01	0.31	6.0
県西	前年同月比	▲0.1	▲0.5	▲6.1	▲13.1	▲9.9	▲14.7	▲0.07	▲0.25	▲2.7
	前月比	▲1.6	▲18.7	▲1.1	▲7.1	▲10.5	▲13.9	0.01	0.23	2.4
鹿行	前年同月比	▲3.0	▲15.7	▲5.0	▲9.9	▲8.3	▲5.5	▲0.02	0.14	2.8
	前月比	▲7.3	▲26.6	▲1.5	▲2.7	5.6	8.2	0.07	0.51	10.7
合計	前年同月比	0.1	▲6.7	▲3.9	▲12.5	▲3.5	▲4.2	▲0.05	▲0.14	1.0
	前月比	▲3.1	▲22.0	▲1.0	▲8.1	▲4.0	▲6.1	0.03	0.32	5.7

(注)1. ( )は出張所。▲は減少を表す。求人倍率は前年同月及び前月との差。

2. ハローワークインターネットサービスの機能拡充に伴う令和3年9月以降の数値の取扱いについては、4頁の注3を参照。

一般職業紹介状況一覧表(令和6年6月分)

≪ 茨城県 ≫

＜季節調整値＞		6月	前月比(P)	当県の位置
1	有効求人倍率(倍)	1.34	▲ 0.02	全国12番目
2	新規求人倍率(倍)	2.09	0.01	全国23番目

＜新規＞		6月	前月比(%・P)	前年比(%・P)	備考
3	新規求職(件)	7,056	▲ 22.0	▲ 6.7	前年比3か月ぶりの減少
4	新規求人(人)	15,175	▲ 8.1	▲ 12.5	前年比2か月連続の減少
5	求人倍率(倍)	2.15	0.32	▲ 0.14	—

＜有効＞		6月	前月比(%・P)	前年比(%・P)	備考
6	有効求職(人)	38,337	▲ 3.1	0.1	前年比2か月連続の増加
7	有効求人(人)	47,076	▲ 1.0	▲ 3.9	前年比15か月連続の減少
8	求人倍率(倍)	1.23	0.03	▲ 0.05	—

＜雇用保険＞		6月	前月比(%)	前年比(%)	備考
9	受給資格決定件数(件)	2,079	▲ 39.3	▲ 9.3	前年比3か月ぶりの減少
10	受給者実人員(人)	8,362	1.4	▲ 1.9	前年比15か月ぶりの減少

注:( )は単位

産業別新規求人状況			
主な産業	6月	前月比(%)	前年比(%)
全産業	15,175	▲ 8.1	▲ 12.5
建設業	1,203	▲ 9.5	▲ 23.8
製造業	1,990	11.0	▲ 14.0
情報通信業	189	▲ 32.3	▲ 33.7
運輸業, 郵便業	793	▲ 31.5	▲ 22.7
卸売業, 小売業	1,487	▲ 6.8	▲ 23.4
学術研究, 専門・技術サービス業	496	▲ 13.6	4.2
宿泊業, 飲食サービス業	501	▲ 6.7	▲ 41.4
生活関連サービス業, 娯楽業	611	0.2	▲ 2.2
教育, 学習支援業	290	14.2	▲ 1.0
医療, 福祉	4,315	▲ 6.3	0.9
サービス業	2,471	▲ 6.3	▲ 2.8

< 全 国 >

＜季節調整値＞		6月	前月比(P)
11	有効求人倍率(倍)	1.23	▲ 0.01
12	新規求人倍率(倍)	2.26	0.10

＜新規＞		6月	前月比(%・P)	前年比(%・P)
13	新規求職(件)	337,120	▲ 17.9	▲ 8.1
14	新規求人(人)	791,867	▲ 4.5	▲ 9.4
15	求人倍率(倍)	2.35	0.33	▲ 0.03

＜有効＞		6月	前月比(%・P)	前年比(%・P)
16	有効求職(人)	2,021,057	▲ 2.3	1.4
17	有効求人(人)	2,336,101	▲ 1.1	▲ 4.4
18	求人倍率(倍)	1.16	0.02	▲ 0.07

＜雇用保険＞		6月	前月比(%)	前年比(%)
19	受給資格決定件数(件)	104,226	▲ 34.7	▲ 11.7
20	受給者実人員(人)	432,550	0.4	▲ 1.2

産業別新規求人状況			
主な産業	6月	前月比(%)	前年比(%)
全産業	791,867	▲ 4.5	▲ 9.4
建設業	71,455	1.2	▲ 12.8
製造業	71,959	0.1	▲ 14.6
情報通信業	21,126	▲ 4.9	▲ 5.0
運輸業, 郵便業	43,325	▲ 2.1	▲ 8.3
卸売業, 小売業	101,802	▲ 8.5	▲ 3.8
学術研究, 専門・技術サービス業	21,367	▲ 3.7	▲ 7.6
宿泊業, 飲食サービス業	62,737	▲ 11.2	▲ 10.1
生活関連サービス業, 娯楽業	24,663	▲ 10.9	▲ 13.7
教育, 学習支援業	12,707	▲ 4.5	▲ 11.5
医療, 福祉	206,444	▲ 4.5	▲ 8.0
サービス業	108,787	▲ 3.0	▲ 10.4

(注)1. 資料出所:厚生労働省「職業安定業務統計」・「雇用保険業務統計」

2. ハローワークインターネットサービスの機能拡充に伴う令和3年9月以降の数値の取扱いについては、4頁の注3を参照。

【別添資料2】季節調整済有効求人倍率(新規学卒者を除きパートタイムを含む)

西暦	和暦	1月	2月	3月	4月	5月	6月	7月	8月	9月	10月	11月	12月	年計	年度計	備 考
1963	S38	0.71	0.74	0.77	0.90	0.89	0.98	1.07	1.26	1.20	1.28	1.16	1.34	1.02	1.19	オリンピック景気(S37年11月～39年10月)
1964	39	1.27	1.51	1.45	1.46	1.52	1.55	1.52	1.41	1.28	1.33	1.47	1.54	1.44	1.43	
1965	40	1.46	1.37	1.27	1.11	1.17	1.10	1.04	0.93	0.96	0.93	0.83	0.80	1.08	0.95	
1966	41	0.85	0.83	0.93	0.99	1.00	1.03	1.15	1.28	1.36	1.43	1.39	1.43	1.14	1.32	いざなぎ景気(S40年11月～45年7月)
1967	42	1.52	1.64	1.67	1.76	1.75	1.88	1.98	1.84	1.70	1.80	1.79	1.95	1.77	1.84	
1968	43	1.84	1.91	1.91	1.71	1.85	1.80	1.90	1.93	1.85	1.83	1.72	1.83	1.84	1.84	
1969	44	1.86	1.86	1.97	2.18	2.12	2.26	2.35	2.32	2.38	2.45	2.46	2.73	2.24	2.37	
1970	45	2.57	2.44	2.17	2.24	2.41	2.55	2.04	1.97	2.14	2.19	2.15	2.08	2.24	2.11	
1971	46	1.91	1.86	1.89	1.81	1.79	1.71	1.74	1.60	1.41	1.45	1.37	1.28	1.63	1.49	列島改造景気(S47年1月～48年11月) 第1次オイルショック(S48年11月)
1972	47	1.28	1.34	1.35	1.45	1.46	1.49	1.51	1.67	1.88	2.03	2.24	2.51	1.66	2.08	
1973	48	2.98	2.94	3.12	3.07	3.11	3.31	3.38	3.38	3.43	3.16	3.30	2.99	3.18	3.11	
1974	49	2.90	2.68	2.73	2.52	2.48	2.05	1.82	1.49	1.51	1.46	1.29	1.18	1.95	1.46	
1975	50	0.96	0.93	0.88	0.75	0.73	0.74	0.76	0.78	0.76	0.81	0.80	0.80	0.81	0.81	
1976	51	0.87	0.95	1.01	1.02	1.07	1.09	1.14	1.09	1.10	1.06	1.04	1.04	1.04	1.07	第2次オイルショック(S55年2月)
1977	52	1.07	1.05	1.04	1.03	0.99	0.92	0.92	0.88	0.93	0.88	0.84	0.85	0.95	0.89	
1978	53	0.83	0.80	0.82	0.86	0.89	0.92	0.91	0.97	0.98	0.95	0.98	1.01	0.91	0.96	
1979	54	1.05	1.03	1.04	1.09	1.14	1.18	1.27	1.23	1.27	1.30	1.30	1.25	1.18	1.24	
1980	55	1.23	1.25	1.30	1.22	1.28	1.18	1.07	1.02	1.05	1.12	1.02	1.03	1.14	1.07	
1981	56	0.98	0.96	0.94	0.96	0.99	1.01	1.12	1.05	1.03	1.01	1.02	1.01	1.01	1.01	
1982	57	1.03	0.99	0.97	0.91	0.89	0.92	0.91	0.89	0.88	0.89	0.88	0.90	0.92	0.89	
1983	58	0.89	0.88	0.83	0.87	0.85	0.83	0.88	0.92	0.97	0.96	0.97	0.97	0.90	0.94	
1984	59	0.98	1.02	1.05	1.06	1.06	1.05	1.06	1.08	1.11	1.10	1.06	1.10	1.06	1.09	
1985	60	1.14	1.17	1.13	1.14	1.14	1.15	1.05	1.06	1.04	1.04	1.00	0.98	1.09	1.03	
1986	61	0.96	0.94	0.91	0.91	0.85	0.82	0.80	0.83	0.84	0.84	0.85	0.88	0.87	0.86	円高不況(S60年7月～61年11月)
1987	62	0.89	0.91	0.93	0.90	0.92	0.95	1.02	1.07	1.11	1.20	1.21	1.27	1.03	1.13	
1988	63	1.31	1.31	1.35	1.44	1.52	1.57	1.57	1.54	1.58	1.61	1.62	1.60	1.50	1.58	ブラザ合意(S60年9月) バブル景気(S61年12月～H3年2月)
1989	H元	1.63	1.64	1.66	1.70	1.77	1.77	1.78	1.86	1.80	1.83	1.89	1.93	1.77	1.86	
1990	2	1.96	2.05	2.05	2.09	2.09	2.15	2.19	2.17	2.14	2.15	2.21	2.20	2.12	2.16	2.16
1991	3	2.21	2.19	2.20	2.20	2.17	2.22	2.17	2.12	2.00	2.00	1.94	1.95	2.11	2.00	バブル崩壊(H3年2月)
1992	4	1.87	1.76	1.70	1.62	1.59	1.53	1.48	1.45	1.40	1.37	1.31	1.25	1.52	1.36	
1993	5	1.20	1.14	1.10	1.04	1.00	0.95	0.93	0.87	0.85	0.81	0.78	0.75	0.94	0.84	第1次平成不況(H5年10月)
1994	6	0.74	0.72	0.74	0.74	0.74	0.72	0.71	0.72	0.72	0.69	0.66	0.65	0.71	0.70	
1995	7	0.68	0.69	0.72	0.70	0.69	0.68	0.66	0.67	0.68	0.70	0.69	0.74	0.69	0.70	阪神淡路大震災(H7年1月)
1996	8	0.72	0.72	0.71	0.72	0.73	0.73	0.74	0.75	0.76	0.79	0.81	0.80	0.75	0.78	
1997	9	0.82	0.83	0.84	0.82	0.81	0.87	0.85	0.83	0.80	0.80	0.78	0.75	0.82	0.78	震災景気、さざ波景気(H9年5月)
1998	10	0.71	0.68	0.67	0.67	0.65	0.64	0.62	0.61	0.60	0.58	0.57	0.57	0.63	0.60	
1999	11	0.56	0.54	0.55	0.52	0.52	0.51	0.53	0.53	0.53	0.53	0.54	0.56	0.53	0.54	第2次平成不況、デフレ不況(H11年1月)
2000	12	0.56	0.58	0.59	0.61	0.62	0.64	0.64	0.67	0.70	0.72	0.72	0.73	0.65	0.68	
2001	13	0.72	0.72	0.70	0.69	0.68	0.67	0.66	0.63	0.59	0.56	0.52	0.51	0.63	0.58	IT景気(H12年11月)
2002	14	0.50	0.50	0.52	0.51	0.51	0.51	0.51	0.51	0.51	0.52	0.53	0.54	0.52	0.52	
2003	15	0.55	0.55	0.54	0.56	0.56	0.58	0.59	0.61	0.63	0.65	0.67	0.70	0.60	0.64	
2004	16	0.71	0.72	0.72	0.72	0.71	0.74	0.76	0.81	0.83	0.85	0.87	0.87	0.77	0.81	
2005	17	0.86	0.87	0.89	0.91	0.88	0.86	0.86	0.86	0.85	0.87	0.85	0.87	0.87	0.88	
2006	18	0.90	0.90	0.92	0.91	0.91	0.93	0.94	0.94	0.95	0.95	0.97	0.99	0.94	0.96	第3次平成不況、IT不況(H14年1月)
2007	19	0.99	0.99	0.99	1.03	1.04	1.03	1.00	0.98	0.98	0.92	0.93	0.92	0.98	0.97	
2008	20	0.93	0.92	0.94	0.95	0.96	0.92	0.91	0.88	0.84	0.79	0.75	0.71	0.87	0.76	
2009	21	0.61	0.54	0.49	0.46	0.43	0.40	0.39	0.38	0.38	0.39	0.38	0.38	0.43	0.40	
2010	22	0.40	0.41	0.44	0.44	0.45	0.47	0.48	0.50	0.52	0.53	0.55	0.56	0.48	0.52	
2011	23	0.58	0.60	0.60	0.61	0.61	0.62	0.64	0.67	0.68	0.72	0.74	0.74	0.65	0.69	
2012	24	0.74	0.76	0.77	0.80	0.82	0.82	0.82	0.81	0.81	0.79	0.79	0.78	0.79	0.80	
2013	25	0.78	0.79	0.79	0.77	0.77	0.78	0.80	0.83	0.85	0.87	0.90	0.93	0.82	0.87	
2014	26	0.95	0.98	1.01	1.04	1.05	1.05	1.05	1.07	1.08	1.09	1.10	1.12	1.05	1.08	
2015	27	1.10	1.10	1.11	1.12	1.10	1.12	1.14	1.16	1.16	1.17	1.16	1.17	1.13	1.16	
2016	28	1.20	1.19	1.21	1.21	1.22	1.26	1.26	1.27	1.28	1.29	1.29	1.29	1.24	1.28	熊本地震(H28年4月)
2017	29	1.33	1.34	1.37	1.41	1.45	1.46	1.47	1.49	1.49	1.51	1.51	1.54	1.45	1.50	
2018	30	1.55	1.55	1.61	1.61	1.61	1.60	1.61	1.61	1.65	1.62	1.60	1.63	1.60	1.62	台風19号(R元年10月)
2019	R元	1.63	1.63	1.62	1.59	1.63	1.64	1.61	1.63	1.60	1.63	1.61	1.61	1.62	1.58	
2020	2	1.55	1.50	1.47	1.40	1.38	1.31	1.25	1.20	1.20	1.21	1.22	1.23	1.33	1.27	新型コロナウイルス感染症拡大(R2年4月～)
2021	3	1.26	1.29	1.30	1.32	1.33	1.40	1.39	1.39	1.36	1.36	1.37	1.36	1.35	1.38	
2022	4	1.38	1.41	1.43	1.46	1.48	1.52	1.51	1.51	1.48	1.48	1.50	1.51	1.47	1.49	
2023	5	1.49	1.49	1.45	1.43	1.41	1.40	1.39	1.38	1.39	1.39	1.36	1.34	1.41	1.37	
2024	6	1.31	1.33	1.35	1.38	1.36	1.34									能登半島地震(R6年1月)

(注)1. 季節調整法はセンサス局法Ⅱ(X-12-ARIMA)による。なお、令和5年12月以前の数値は、令和6年1月分公表時に新季節指数により改訂されている。  
 2. 令和6年1月分公表時に新季節指数により改訂となった有効求人倍率は下線で示している。  
 3. 令和3年9月分からは、ハローワーク利用登録者及びオンライン登録者による件数を用いて算出している。  
 4. 年計及び年度計は実数値。

## 令和6年6月分 都道府県別有効求人倍率(季節調整値)

都道府県	有効求人倍率	対前月差
北海道	0.94	▲ 0.05
青森	1.10	0.00
岩手	1.16	▲ 0.05
宮城	1.22	▲ 0.02
秋田	1.24	▲ 0.06
山形	1.28	▲ 0.04
福島	1.24	▲ 0.02
茨城	1.34	▲ 0.02
栃木	1.12	▲ 0.01
群馬	1.33	0.01
埼玉	1.00	▲ 0.02
千葉	0.98	0.01
東京	1.82	0.07
神奈川	0.93	0.01
新潟	1.42	▲ 0.03
富山	1.37	▲ 0.02
石川	1.42	▲ 0.06
福井	1.70	▲ 0.04
山梨	1.28	0.00
長野	1.31	▲ 0.04
岐阜	1.53	▲ 0.04
静岡	1.09	▲ 0.02
愛知	1.27	▲ 0.03
三重	1.15	▲ 0.04
滋賀	0.99	0.01
京都	1.18	▲ 0.01
大阪	1.17	▲ 0.02
兵庫	0.97	▲ 0.02
奈良	1.08	▲ 0.03
和歌山	1.13	0.03
鳥取	1.22	▲ 0.06
島根	1.44	0.03
岡山	1.36	▲ 0.09
広島	1.41	▲ 0.02
山口	1.43	0.00
徳島	1.15	▲ 0.01
香川	1.43	▲ 0.05
愛媛	1.33	0.00
高知	1.04	0.00
福岡	1.13	▲ 0.04
佐賀	1.28	▲ 0.03
長崎	1.19	▲ 0.01
熊本	1.22	0.01
大分	1.29	▲ 0.02
宮崎	1.25	▲ 0.03
鹿児島	1.15	▲ 0.02
沖縄	0.94	▲ 0.04

順位	都道府県	有効求人倍率
1	東京	1.82
2	福井	1.70
3	岐阜	1.53
4	島根	1.44
5	山口	1.43
5	香川	1.43
7	新潟	1.42
7	石川	1.42
9	広島	1.41
10	富山	1.37
11	岡山	1.36
12	茨城	1.34
13	群馬	1.33
13	愛媛	1.33
15	長野	1.31
16	大分	1.29
17	山形	1.28
17	山梨	1.28
17	佐賀	1.28
20	愛知	1.27
21	宮崎	1.25
22	秋田	1.24
22	福島	1.24
24	宮城	1.22
24	鳥取	1.22
24	熊本	1.22
27	長崎	1.19
28	京都	1.18
29	大阪	1.17
30	岩手	1.16
31	三重	1.15
31	徳島	1.15
31	鹿児島	1.15
34	和歌山	1.13
34	福岡	1.13
36	栃木	1.12
37	青森	1.10
38	静岡	1.09
39	奈良	1.08
40	高知	1.04
41	埼玉	1.00
42	滋賀	0.99
43	千葉	0.98
44	兵庫	0.97
45	北海道	0.94
45	沖縄	0.94
47	神奈川	0.93

地域別	有効求人倍率	対前月差
北海道	0.94	-0.05
東北	1.21	-0.02
南関東	1.33	0.03
北関東・甲信	1.27	-0.02
北陸	1.45	-0.04
東海	1.24	-0.03
近畿	1.11	-0.01
中国	1.39	-0.03
四国	1.26	-0.01
九州	1.15	-0.03