

茨城労働局発表
令和6年6月28日(金)
午前10時30分解禁

【照会先】

茨城労働局職業安定部職業安定課
課長 海老澤 知子
地方労働市場情報官 檉村 洋介
電話 029-224-6218

報道関係者 各位

県内の雇用情勢の概況（令和6年5月分）

基調判断

「県内の雇用情勢は、求人が求職を上回って推移しているものの、改善の動きが弱まっている。引き続き、物価上昇等が雇用に与える影響を注視していく必要がある。」

- 有効求人倍率（季節調整値）は、1.36倍となり、前月より**0.02ポイント**下回りました。
⇒資料 P3、P4、P5、P6、P13、P14、P15 (1.36倍は全国12番目)
※ 有効求人数（季節調整値）は、49,519人で前月より**0.0%減**となり、**2か月ぶりの減少**となりました。
※ 有効求職者数（季節調整値）は、36,504人で前月より**2.1%増**となり、**4か月ぶりの増加**となりました。
- 新規求人倍率（季節調整値）は、2.08倍となり、前月より**0.04ポイント**下回りました。
⇒資料 P4、P5、P6、P13
- 正社員有効求人倍率（原数値）は、0.99倍となり、前年同月と比べ**0.04ポイント**下回りました。
⇒資料 P7、P10
- 新規求人数（原数値）は、前年同月に比べ**2.1%減**となり、**2か月ぶりの減少**となりました。
これを主要産業別でみると、前年同月比で「運輸業、郵便業」（15.2%増・153人増）、「学術研究、専門・技術サービス業」（25.6%増・117人増）などが**増加**しました。
一方、「製造業」（12.5%減・257人減）、「宿泊業、飲食サービス業」（35.5%減・295人減）、「卸売業、小売業」（9.5%減・167人減）などが**減少**しました。
⇒資料 P4、P6、P8、P9、P12、P13
- 新規求職申込件数（原数値）は、前年同月に比べ**3.1%増**となり、**2か月連続の増加**となりました。
新規求職を雇用形態別にみると、「パートタイムを除く常用」は前年同月に比べ**3.3%増加**、「常用的パートタイム」は同比**3.0%増加**しました。
⇒資料 P4、P6、P7、P12、P13
- 失業の動き（雇用保険業務）
雇用保険失業給付受給資格決定件数は、前年同月に比べ**4.4%増**となり、**2か月連続の増加**となりました。
雇用保険受給者実人員は、前年同月に比べ**2.0%増**となり、**14か月連続の増加**となりました。
雇用保険被保険者資格喪失者数は、前年同月に比べ**3.8%減**、うち事業主都合離職者数は同比**7.5%増**。
雇用保険被保険者資格取得者数は、前年同月に比べ**11.9%減**。
⇒資料 P3、P11、P13

※新規学卒者は除く

【最近の雇用失業情勢 資料目次】

- P 3 …… 「有効求人倍率、求人・求職の推移（季節調整値）」、「受給資格決定件数、受給者実人員の推移」
- P 4 …… 一般職業紹介状況推移（新規学卒者を除きパートタイムを含む）
- P 5 …… 一般職業紹介状況推移の内訳（新規学卒者を除きパートタイムを含む）
受理地別有効求人倍率と就業地別有効求人倍率の比較
- P 6 …… 第1表 一般職業紹介状況（新規学卒者を除きパートタイムを含む）
- P 7 …… 第2表 雇用形態別常用職業紹介状況（新規学卒者を除く）
- P 8 …… 第3表 主要産業別、規模別一般新規求人状況
 - 主要産業別、規模別一般新規求人状況（新規学卒者を除く）
 - 主要産業における対前年同月比の推移（新規学卒者を除く）
- P 9 …… 第4表 産業別一般新規求人状況（パートを含み、新規学卒者を除く）
- P 10 …… 第5表 正社員求人・求職の状況
- P 11 …… 第6表 雇用保険被保険者得喪及び受給状況
- P 12 …… 第7表 公共職業安定所別求職・求人・就職・充足状況（新規学卒者を除きパートタイムを含む）
- P 13 …… 【別途資料1】一般職業紹介状況一覧表
- P 14 …… 【別途資料2】季節調整済有効求人倍率（新規学卒者を除きパートタイムを含む）
- P 15 …… 【別途資料3】都道府県別有効求人倍率（季節調整値）
- P 16 …… ハローワークのマッチング機能に関する業務の取組について

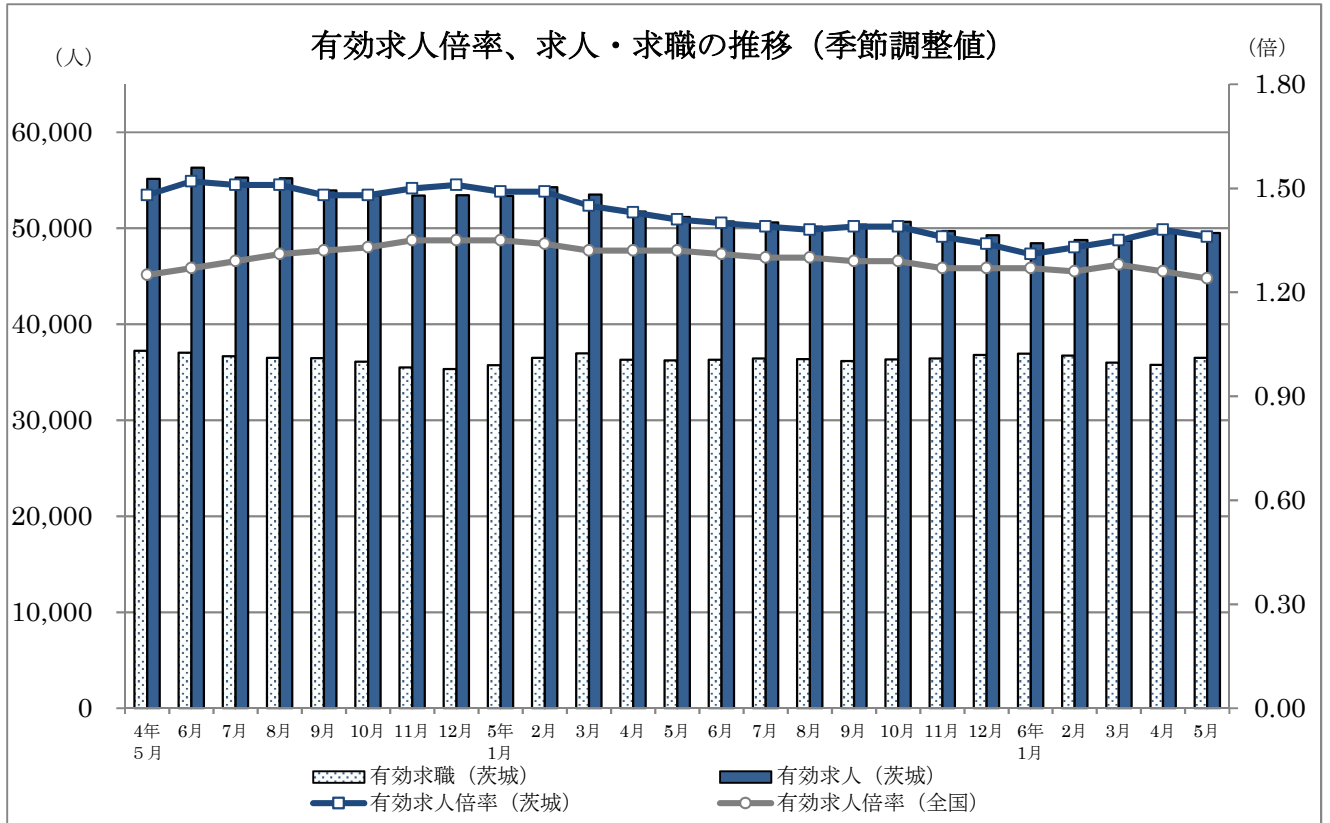
～ 用語の解説 ～

【職業紹介関係】

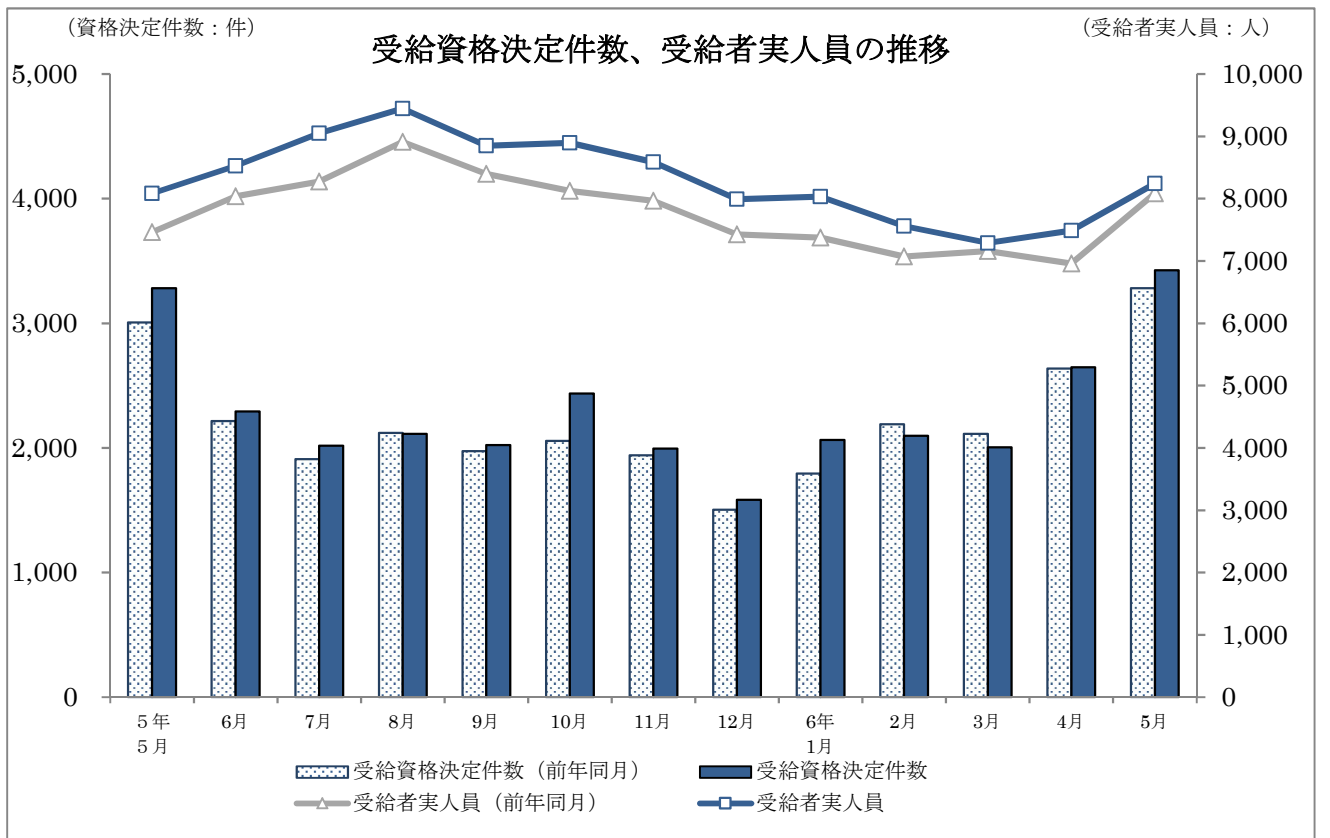
- *新規求人数…ハローワークにおいて当該期間中に受け付けた求人数。
- *有効求人数…「前月から繰り越された有効求人数」と当月の「新規求人数」の合計数。
- *新規求職申込件数…ハローワークにおいて当該期間中に新たに受け付けた求職申込の件数。
- *有効求職者数…「前月から繰り越された有効求職者数」と当月の「新規求職申込件数」の合計数。
- *求人倍率…求職者数に対する求人数の割合。
 - ⇒新規求人倍率：新規求人数÷新規求職申込件数
 - ⇒有効求人倍率：有効求人数÷有効求職者数なお、求人倍率の「季節調整値」とは、1年を周期として繰り返す季節的変動要因を一定の方法により取り除いて計算した数値をいう。（12月までの1年分のデータが集まった段階で過去5年分のデータが修正の対象となり、毎年1月分の公表に併せて「季節調整値替え」が行われる。）
 - ⇒正社員有効求人倍率：正社員の有効求人数÷パートタイムを除く常用の有効求職者数ただし、パートタイムを除く常用の有効求職者には派遣労働者や契約社員を希望する者も含まれるため、厳密な意味での正社員有効求人倍率より低い値となる。
- *就職件数…県内のハローワークにおいて求職申込を受け付けた求職者に対して、全国のハローワークで受理した求人を紹介、就職が確認された件数。
- *充足数…県内のハローワークにおいて受け付けた求人に対して、全国のハローワークで紹介、就職が確認された件数。
- *一般…以下のパートタイム以外の就業形態
- *パートタイム…一週間の所定労働時間が同一の事業所に雇用されている通常の労働者の一週間の所定労働時間に比べ短い就業形態
- *常用…雇用契約において雇用期間の定めのない、又は、4ヶ月以上の雇用期間が定められているもの

【雇用保険関係】

- *受給資格決定件数…受付した離職票を審査して、失業給付を受ける資格があると決定した件数。
- *受給者実人員…失業給付を実際に受けた受給資格者の数。



(注) 令和5年12月以前の数值は、令和6年1月分公表時に新季節指数により改訂されている。



一般職業紹介状況推移(新規学卒者を除きパートタイムを含む)

	月間有効求職者数		月間有効求人数		有効求人倍率		新規求職申込件数		新規求人数		新規求人倍率		就職件数
	季節調整値 (人)	原数値 (人)	季節調整値 (人)	原数値 (人)	季節調整値 (倍)	原数値 (倍)	季節調整値 (件)	原数値 (件)	季節調整値 (人)	原数値 (人)	季節調整値 (倍)	原数値 (倍)	原数値 (件)
令和元年度	-	34,386	-	54,463	-	1.58	-	8,550	-	19,036	-	2.23	2,741
令和2年度	-	36,398	-	46,363	-	1.27	-	8,191	-	16,389	-	2.00	2,224
令和3年度	-	37,399	-	51,491	-	1.38	-	8,091	-	18,111	-	2.24	2,225
令和4年度	-	36,454	-	54,290	-	1.49	-	8,032	-	18,828	-	2.34	2,278
令和5年度	-	36,405	-	49,992	-	1.37	-	7,909	-	17,239	-	2.18	2,149
5年 1月	35,731	32,818	53,377	54,946	1.49	1.67	7,846	8,198	18,732	21,154	2.39	2.58	1,662
2月	36,496	35,312	54,288	57,487	1.49	1.63	8,466	9,303	19,648	20,826	2.32	2.24	2,301
3月	36,962	37,936	53,528	57,189	1.45	1.51	8,219	9,257	18,203	18,411	2.21	1.99	3,921
4月	36,308	38,743	51,745	51,148	1.43	1.32	8,076	10,455	16,784	16,715	2.08	1.60	2,578
5月	36,241	39,214	51,195	48,500	1.41	1.24	8,003	8,776	18,330	16,878	2.29	1.92	2,266
6月	36,298	38,318	50,725	48,967	1.40	1.28	7,692	7,564	17,704	17,348	2.30	2.29	2,245
7月	36,441	36,706	50,612	49,381	1.39	1.35	7,901	7,120	17,414	17,209	2.20	2.42	1,922
8月	36,378	36,200	50,168	49,172	1.38	1.36	7,868	7,305	17,576	16,309	2.23	2.23	1,821
9月	36,164	35,843	50,392	49,379	1.39	1.38	7,868	7,789	17,039	17,229	2.17	2.21	2,073
10月	36,335	36,564	50,676	50,749	1.39	1.39	7,908	8,099	17,234	18,702	2.18	2.31	2,091
11月	36,448	35,524	49,707	50,652	1.36	1.43	7,947	6,831	17,323	16,915	2.18	2.48	2,008
12月	36,812	33,453	49,276	49,487	1.34	1.48	8,160	5,753	16,650	15,465	2.04	2.69	1,945
6年 1月	36,949	34,041	48,461	49,498	1.31	1.45	7,997	8,517	16,591	18,589	2.07	2.18	1,693
2月	36,744	35,476	48,793	51,603	1.33	1.45	8,068	8,469	18,330	19,052	2.27	2.25	2,226
3月	35,991	36,804	48,703	51,372	1.35	1.40	7,573	8,233	16,511	16,458	2.18	2.00	2,922
4月	35,767	38,560	49,527	48,759	1.38	1.26	8,001	10,918	16,966	16,941	2.12	1.55	2,355
5月	36,504	39,548	49,519	47,558	1.36	1.20	8,378	9,047	17,399	16,520	2.08	1.83	2,257
6月													
7月													
8月													
9月													
10月													
11月													
12月													

令和元年度	-	前年度比 ▲ 0.5	-	前年度比 ▲ 2.7	-	前年度差 ▲ 0.04	-	前年度比 ▲ 3.1	-	前年度比 ▲ 3.2	-	前年度差 0.01	前年度比 ▲ 6.4
令和2年度	-	5.9	-	▲ 14.9	-	▲ 0.31	-	▲ 3.4	-	▲ 13.9	-	▲ 0.23	▲ 18.9
令和3年度	-	2.8	-	11.1	-	0.11	-	▲ 4.2	-	10.5	-	0.24	0.0
令和4年度	-	▲ 2.5	-	5.4	-	0.11	-	▲ 1.2	-	4.0	-	0.10	2.4
令和5年度	-	▲ 0.1	-	▲ 7.9	-	▲ 0.12	-	▲ 1.5	-	▲ 8.4	-	▲ 0.16	▲ 5.7
5年 1月	前月比 1.1	前年比 ▲ 8.1	前月比 ▲ 0.1	前年比 ▲ 0.5	前月差 ▲ 0.02	前年差 0.12	前月比 3.0	前年比 ▲ 2.7	前月比 0.6	前年比 ▲ 2.9	前月差 ▲ 0.05	前年差 ▲ 0.01	前年比 ▲ 7.4
2月	2.1	▲ 2.5	1.7	4.1	0.00	0.11	7.9	16.7	4.9	16.5	▲ 0.07	0.00	10.9
3月	1.3	▲ 0.5	▲ 1.4	1.8	▲ 0.04	0.04	▲ 2.9	5.9	▲ 7.4	▲ 3.9	▲ 0.11	▲ 0.20	32.2
4月	▲ 1.8	▲ 2.1	▲ 3.3	▲ 3.9	▲ 0.02	▲ 0.03	▲ 1.7	0.1	▲ 7.8	▲ 11.8	▲ 0.13	▲ 0.22	6.9
5月	▲ 0.2	▲ 2.1	▲ 1.1	▲ 7.4	▲ 0.02	▲ 0.07	▲ 0.9	▲ 1.5	9.2	0.8	0.21	0.04	▲ 3.5
6月	0.2	▲ 1.8	▲ 0.9	▲ 9.8	▲ 0.01	▲ 0.11	▲ 3.9	▲ 5.7	▲ 3.4	▲ 15.1	0.01	▲ 0.26	▲ 5.8
7月	0.4	▲ 0.9	▲ 0.2	▲ 8.5	▲ 0.01	▲ 0.11	2.7	▲ 0.6	▲ 1.6	▲ 8.4	▲ 0.10	▲ 0.20	▲ 8.0
8月	▲ 0.2	▲ 0.7	▲ 0.9	▲ 9.3	▲ 0.01	▲ 0.13	▲ 0.4	▲ 4.3	0.9	▲ 3.8	0.03	0.01	▲ 8.6
9月	▲ 0.6	▲ 0.9	0.4	▲ 6.7	0.01	▲ 0.08	0.0	0.9	▲ 3.1	▲ 6.4	▲ 0.06	▲ 0.18	▲ 5.1
10月	0.5	1.3	0.6	▲ 4.4	0.00	▲ 0.08	0.5	9.0	1.1	▲ 5.5	0.01	▲ 0.35	▲ 2.6
11月	0.3	1.9	▲ 1.9	▲ 6.9	▲ 0.03	▲ 0.13	0.5	▲ 0.2	0.5	▲ 7.3	0.00	▲ 0.19	▲ 1.3
12月	1.0	3.8	▲ 0.9	▲ 7.3	▲ 0.02	▲ 0.18	2.7	5.1	▲ 3.9	▲ 10.1	▲ 0.14	▲ 0.45	4.6
6年 1月	0.4	3.7	▲ 1.7	▲ 9.9	▲ 0.03	▲ 0.22	▲ 2.0	3.9	▲ 0.4	▲ 12.1	0.03	▲ 0.40	1.9
2月	▲ 0.6	0.5	0.7	▲ 10.2	0.02	▲ 0.18	0.9	▲ 9.0	10.5	▲ 8.5	0.20	0.01	▲ 3.3
3月	▲ 2.0	▲ 3.0	▲ 0.2	▲ 10.2	0.02	▲ 0.11	▲ 6.1	▲ 11.1	▲ 9.9	▲ 10.6	▲ 0.09	0.01	▲ 25.5
4月	▲ 0.6	▲ 0.5	1.7	▲ 4.7	0.03	▲ 0.06	5.7	4.4	2.8	1.4	▲ 0.06	▲ 0.05	▲ 8.7
5月	2.1	0.9	▲ 0.0	▲ 1.9	▲ 0.02	▲ 0.04	4.7	3.1	2.6	▲ 2.1	▲ 0.04	▲ 0.09	▲ 0.4
6月													
7月													
8月													
9月													
10月													
11月													
12月													

注)1. 季節調整法は、センサス局法Ⅱ(X-12-ARIMA)による。なお、令和5年12月以前の数値は、令和6年1月分公表時に新季節指数により改訂されている。

2. ▲は減少を表す。年度の数値は月平均のもの。

3. ハローワークインターネットサービスの機能拡充に伴い、令和3年9月以降の数値には、ハローワークに来所せず、オンライン上で求職登録した求職者や、求職者がハローワークインターネットサービスの求人に直接応募した就職件数等が含まれている。

一般職業紹介状況推移の内訳(新規学卒者を除きパートタイムを含む)

	月間有効求職者数				有効求人倍率				新規求職申込件数				新規求人倍率				就職件数	
	季節調整値(人)		原数値(人)		季節調整値(倍)		原数値(倍)		季節調整値(件)		原数値(件)		季節調整値(倍)		原数値(倍)		原数値(件)	
	全数	ハローワーク	全数	ハローワーク	全数	ハローワーク	全数	ハローワーク	全数	ハローワーク	全数	ハローワーク	全数	ハローワーク	全数	ハローワーク	全数	自主応募除く
	5年 6月	36,297	35,696	38,318	37,684	1.40	1.42	1.28	1.30	7,692	7,510	7,564	7,385	2.30	2.36	2.29	2.35	2,245
7月	36,441	35,877	36,706	36,139	1.39	1.41	1.35	1.37	7,901	7,709	7,120	6,947	2.20	2.26	2.42	2.48	1,922	1,918
8月	36,377	35,832	36,200	35,656	1.38	1.40	1.36	1.38	7,868	7,663	7,305	7,114	2.23	2.29	2.23	2.29	1,821	1,820
9月	36,163	35,571	35,843	35,254	1.39	1.42	1.38	1.40	7,868	7,660	7,789	7,583	2.17	2.22	2.21	2.27	2,073	2,071
10月	36,335	35,765	36,564	35,990	1.39	1.42	1.39	1.41	7,908	7,754	8,099	7,941	2.18	2.22	2.31	2.36	2,091	2,088
11月	36,449	35,842	35,524	34,932	1.36	1.39	1.43	1.45	7,948	7,717	6,831	6,633	2.18	2.24	2.48	2.55	2,008	2,004
12月	36,812	36,169	33,453	32,870	1.34	1.36	1.48	1.51	8,160	7,902	5,753	5,571	2.04	2.11	2.69	2.78	1,945	1,943
6年 1月	36,949	36,323	34,041	33,464	1.31	1.33	1.45	1.48	7,997	7,836	8,517	8,345	2.07	2.12	2.18	2.23	1,693	1,691
2月	36,744	36,126	35,476	34,880	1.33	1.35	1.45	1.48	8,068	7,856	8,469	8,246	2.27	2.33	2.25	2.31	2,226	2,225
3月	35,991	35,310	36,804	36,108	1.35	1.38	1.40	1.42	7,573	7,356	8,233	7,997	2.18	2.24	2.00	2.06	2,922	2,918
4月	35,767	35,110	38,560	37,852	1.38	1.41	1.26	1.29	8,001	7,849	10,918	10,710	2.12	2.16	1.55	1.58	2,355	2,350
5月	36,504	35,869	39,548	38,860	1.36	1.38	1.20	1.22	8,378	8,185	9,047	8,839	2.08	2.13	1.83	1.87	2,257	2,252

(注)1. 季節調整法は、センサ局法Ⅱ(X-12-ARIMA)による。なお、令和5年12月以前の数値は、令和6年1月分公表時に新季節指数により改訂されている。

2. ハローワークインターネットサービスの機能拡充に伴う令和3年9月以降の数値の取扱いについては、4頁の注3を参照。

3. 全数は、ハローワーク利用登録者及びオンライン登録者による件数である。ハローワーク欄は、ハローワーク利用登録者のみによる件数で全数の内数である。

4. 就職件数欄の「自主応募除く」は、「オンライン自主応募除く」の略。

受理地別有効求人倍率と就業地別有効求人倍率の比較【全数(パートを含む)】

	季節調整値				原数値			
	受理地別(A)(倍)	就業地別(B)(倍)	前月比(ポイント)	差(B-A)(ポイント)	受理地別(A)(倍)	就業地別(B)(倍)	前年比(ポイント)	差(B-A)(ポイント)
5年 1月	1.49	1.68	▲ 0.01	0.19	1.67	1.88	0.22	0.21
2月	1.49	1.66	▲ 0.02	0.17	1.63	1.81	0.16	0.18
3月	1.45	1.63	▲ 0.03	0.18	1.51	1.68	0.09	0.17
4月	1.43	1.61	▲ 0.02	0.18	1.32	1.49	0.03	0.17
5月	1.41	1.60	▲ 0.01	0.19	1.24	1.41	▲ 0.02	0.17
6月	1.40	1.59	▲ 0.01	0.19	1.28	1.46	▲ 0.05	0.18
7月	1.39	1.58	▲ 0.01	0.19	1.35	1.53	▲ 0.06	0.18
8月	1.38	1.58	0.00	0.20	1.36	1.56	▲ 0.07	0.20
9月	1.39	1.59	0.01	0.20	1.38	1.57	▲ 0.05	0.19
10月	1.39	1.58	▲ 0.01	0.19	1.39	1.58	▲ 0.06	0.19
11月	1.36	1.55	▲ 0.03	0.19	1.43	1.61	▲ 0.12	0.18
12月	1.34	1.52	▲ 0.03	0.18	1.48	1.68	▲ 0.18	0.20
6年 1月	1.31	1.50	▲ 0.02	0.19	1.45	1.66	▲ 0.22	0.21
2月	1.33	1.51	0.01	0.18	1.45	1.65	▲ 0.16	0.20
3月	1.35	1.55	0.04	0.20	1.40	1.58	▲ 0.10	0.18
4月	1.38	1.56	0.01	0.18	1.26	1.43	▲ 0.06	0.17
5月	1.36	1.55	▲ 0.01	0.19	1.20	1.37	▲ 0.04	0.17
6月								
7月								
8月								
9月								
10月								
11月								
12月								
7年 1月								
2月								
3月								

(注)1. 季節調整法は、センサ局法Ⅱ(X-12-ARIMA)による。なお、令和5年12月以前の数値は、令和6年1月分公表時に新季節指数により改訂されている。

2. 受理地別有効求人倍率とは、求人を受理したハローワークが所在する都道府県別に有効求人を集計して算出したもの。(特に指定のない限り、受理地別の求人を集計している)

就業地別有効求人倍率とは、求人票に記載された就業場所をもとに、実際に就業する都道府県別に有効求人を集計して算出したもの。

3. 令和5年12月以前の季節調整値は、令和6年1月分公表時に新季節指数により改訂されている。

第1表 一般職業紹介状況(新規学卒者を除きパートタイムを含む)

令和6年5月

項目		年月	6年	6年	5年	対前月増減率、差	対前年同月増減率、差
			5月	4月	5月	(%、ポイント)	(%、ポイント)
全数	1 月間有効求職者数 (人)		39,548	38,560	39,214	2.6	0.9
	2 新規求職申込件数 (件)		9,047	10,918	8,776	▲ 17.1	3.1
	3 月間有効求人数 (人)		47,558	48,759	48,500	▲ 2.5	▲ 1.9
	4 新規求人数 (人)		16,520	16,941	16,878	▲ 2.5	▲ 2.1
	5 就職件数 (件)		2,257	2,355	2,266	▲ 4.2	▲ 0.4
	6 充足数 (人)		2,116	2,233	2,171	▲ 5.2	▲ 2.5
	7 有効求人倍率(3/1) (倍)		1.20	1.26	1.24	▲ 0.06	▲ 0.04
	季節調整値		1.36	1.38	1.41	▲ 0.02	▲ 0.05
	8 新規求人倍率(4/2) (倍)		1.83	1.55	1.92	0.28	▲ 0.09
	季節調整値		2.08	2.12	2.29	▲ 0.04	▲ 0.21
9 就職率(5/2×100) (%)		24.9	21.6	25.8	3.3	▲ 0.9	
10 充足率(6/4×100) (%)		12.8	13.2	12.9	▲ 0.4	▲ 0.1	
常用	11 月間有効求職者数 (人)		39,417	38,432	39,058	2.6	0.9
	12 新規求職申込件数 (件)		9,020	10,867	8,745	▲ 17.0	3.1
	13 月間有効求人数 (人)		43,738	44,401	44,327	▲ 1.5	▲ 1.3
	14 新規求人数 (人)		14,996	15,683	15,190	▲ 4.4	▲ 1.3
	15 就職件数 (件)		2,090	2,171	2,079	▲ 3.7	0.5
	16 充足数 (人)		1,967	2,062	1,999	▲ 4.6	▲ 1.6
	17 有効求人倍率(13/11) (倍)		1.11	1.16	1.13	▲ 0.05	▲ 0.02
	18 新規求人倍率(14/12) (倍)		1.66	1.44	1.74	0.22	▲ 0.08
	19 就職率(15/12×100) (%)		23.2	20.0	23.8	3.2	▲ 0.6
	20 充足率(16/14×100) (%)		13.1	13.1	13.2	0.0	▲ 0.1

(注) 1. 季節調整法はセンサス局法Ⅱ(X-12-ARIMA)による。なお、令和5年12月以前の数値は、令和6年1月分公表時に新季節指数により改訂されている。

2. ▲は減少である。

3. ハローワークインターネットサービスの機能拡充に伴う令和3年9月以降の数値の取扱いについては、4頁の注3を参照。

第2表 雇用形態別常用職業紹介状況(新規学卒者を除く)

令和6年5月

項目		年月	6年	6年	5年	対前月増減率、差 (%、ポイント)	対前年同月増減率、差 (%、ポイント)
			5月	4月	5月		
パートタイムを除く常用	1 月間有効求職者数 (人)		23,229	22,916	22,904	1.4	1.4
	2 新規求職申込件数 (件)		5,213	6,178	5,048	▲ 15.6	3.3
	3 月間有効求人数 (人)		27,748	28,354	27,991	▲ 2.1	▲ 0.9
	4 新規求人数 (人)		9,500	9,766	9,509	▲ 2.7	▲ 0.1
	5 就職件数 (件)		1,092	1,098	1,066	▲ 0.5	2.4
	6 充足数 (人)		1,010	1,012	1,009	▲ 0.2	0.1
	7 有効求人倍率(3/1) (倍)		1.19	1.24	1.22	▲ 0.05	▲ 0.03
	8 新規求人倍率(4/2) (倍)		1.82	1.58	1.88	0.24	▲ 0.06
	9 就職率(5/2×100) (%)		20.9	17.8	21.1	3.1	▲ 0.2
	10 充足率(6/4×100) (%)		10.6	10.4	10.6	0.2	0.0
正社員	11 月間有効求人数 (人)		23,007	23,642	23,560	▲ 2.7	▲ 2.3
	12 新規求人数 (人)		7,899	7,917	7,919	▲ 0.2	▲ 0.3
	13 就職件数 (件)		869	905	870	▲ 4.0	▲ 0.1
	14 充足数 (人)		813	838	822	▲ 3.0	▲ 1.1
	15 有効求人倍率(11/1) (倍)		0.99	1.03	1.03	▲ 0.04	▲ 0.04
	16 充足率(14/12×100) (%)		10.3	10.6	10.4	▲ 0.3	▲ 0.1
常用的パートタイム	17 月間有効求職者数 (人)		16,188	15,516	16,154	4.3	0.2
	18 新規求職申込件数 (件)		3,807	4,689	3,697	▲ 18.8	3.0
	19 月間有効求人数 (人)		15,990	16,047	16,336	▲ 0.4	▲ 2.1
	20 新規求人数 (人)		5,496	5,917	5,681	▲ 7.1	▲ 3.3
	21 就職件数 (件)		998	1,073	1,013	▲ 7.0	▲ 1.5
	22 充足数 (人)		957	1,050	990	▲ 8.9	▲ 3.3
	23 有効求人倍率(19/17) (倍)		0.99	1.03	1.01	▲ 0.04	▲ 0.02
	24 新規求人倍率(20/18) (倍)		1.44	1.26	1.54	0.18	▲ 0.10
	25 就職率(21/18×100) (%)		26.2	22.9	27.4	3.3	▲ 1.2
	26 充足率(22/20×100) (%)		17.4	17.7	17.4	▲ 0.3	0.0

(注) 1. ▲は減少である。

2. 正社員の有効求人倍率は正社員の月間有効求人数をパートタイムを除く常用の月間有効求職者数で除して算出しているが、パートタイムを除く常用の月間有効求職者数には派遣労働者や契約社員を希望する者も含まれるため、厳密な意味での正社員有効求人倍率より低い値となる。

第3表 主要産業別、規模別一般新規求人状況

○ 主要産業別、規模別一般新規求人状況(新規学卒者を除く)

令和6年5月

産業・規模		全数	パートを除く	常用	臨時・季節	パートタイム
新規 求人 数 (人)	合計	16,520	10,340	9,500	840	6,180
	D 建設業	1,330	1,278	1,261	17	52
	E 製造業	1,792	1,441	1,400	41	351
	G 情報通信業	279	261	242	19	18
	H 運輸業, 郵便業	1,157	759	755	4	398
	I 卸売業, 小売業	1,596	950	936	14	646
	L 学術研究, 専門・技術サービス業	574	409	372	37	165
	M 宿泊業, 飲食サービス業	537	118	118	0	419
	N 生活関連サービス業, 娯楽業	610	334	329	5	276
	O 教育, 学習支援業	254	83	79	4	171
	P 医療, 福祉	4,605	2,493	2,486	7	2,112
	R サービス業(他に分類されないもの)	2,636	1,813	1,139	674	823
	(規模別)					
	29人以下	10,179	6,465	5,812	653	3,714
	30~99人	3,832	2,340	2,222	118	1,492
100~299人	1,828	1,034	986	48	794	
300~499人	356	277	259	18	79	
500~999人	215	135	132	3	80	
1,000人以上	110	89	89	0	21	
対 前 年 同 月 比	合計	▲ 2.1	▲ 0.0	▲ 0.1	0.7	▲ 5.4
	D 建設業	▲ 6.7	▲ 6.6	▲ 6.9	21.4	▲ 7.1
	E 製造業	▲ 12.5	▲ 3.9	▲ 1.1	▲ 50.6	▲ 36.2
	G 情報通信業	▲ 6.4	▲ 2.2	▲ 0.4	▲ 20.8	▲ 41.9
	H 運輸業, 郵便業	(15.2)	(▲ 7.2)	(▲ 0.9)	(▲ 92.9)	(114.0)
	I 卸売業, 小売業	(▲ 9.5)	(▲ 6.9)	(▲ 7.4)	(55.6)	(▲ 13.1)
	L 学術研究, 専門・技術サービス業	25.6	23.2	19.6	76.2	32.0
	M 宿泊業, 飲食サービス業	▲ 35.5	▲ 65.9	▲ 65.8	▲ 100.0	▲ 13.8
	N 生活関連サービス業, 娯楽業	▲ 12.7	▲ 10.5	▲ 11.8	-	▲ 15.3
	O 教育, 学習支援業	16.0	13.7	11.3	100.0	17.1
	P 医療, 福祉	(0.7)	(9.3)	(9.5)	(▲ 22.2)	(▲ 7.8)
	R サービス業(他に分類されないもの)	(1.7)	(10.1)	(6.5)	(16.6)	(▲ 12.8)
	(規模別)					
	29人以下	▲ 1.6	0.6	▲ 0.4	9.6	▲ 5.1
	30~99人	▲ 7.6	▲ 4.3	▲ 5.6	28.3	▲ 12.4
100~299人	18.9	5.8	15.6	▲ 61.3	41.5	
300~499人	▲ 17.4	4.5	2.8	38.5	▲ 52.4	
500~999人	▲ 29.7	▲ 4.3	▲ 2.2	▲ 50.0	▲ 51.5	
1,000人以上	▲ 3.5	3.5	7.2	▲ 100.0	▲ 25.0	

○ 主要産業における対前年同月比の推移(新規学卒者を除く)

(%)

産 業	5年						6年					
	6月	7月	8月	9月	10月	11月	12月	1月	2月	3月	4月	5月
合計	▲ 15.1	▲ 8.4	▲ 3.8	▲ 6.4	▲ 5.5	▲ 7.3	▲ 10.1	▲ 12.1	▲ 8.5	▲ 10.6	1.4	▲ 2.1
D 建設業	▲ 10.1	▲ 11.3	1.2	▲ 7.4	▲ 2.0	▲ 6.6	▲ 15.2	▲ 11.4	▲ 11.0	▲ 13.6	▲ 4.3	▲ 6.7
E 製造業	▲ 19.1	▲ 5.5	▲ 7.0	▲ 12.2	▲ 6.5	▲ 11.9	▲ 5.8	▲ 21.3	▲ 12.9	▲ 6.8	▲ 12.1	▲ 12.5
G 情報通信業	12.6	▲ 29.3	▲ 17.2	▲ 10.2	▲ 13.9	▲ 18.4	▲ 13.7	3.9	▲ 24.6	▲ 36.1	24.8	▲ 6.4
H 運輸業, 郵便業	▲ 9.4	▲ 9.4	12.1	▲ 24.2	0.2	▲ 4.6	▲ 4.7	6.5	▲ 3.4	3.9	(▲ 3.9)	(15.2)
I 卸売業, 小売業	▲ 26.4	▲ 22.3	▲ 24.4	▲ 9.4	▲ 35.6	▲ 29.5	▲ 25.6	▲ 41.9	▲ 35.6	▲ 9.4	(3.9)	(▲ 9.5)
L 学術研究, 専門・技術サービス業	15.0	▲ 10.0	8.8	13.7	▲ 5.0	16.3	18.7	▲ 21.7	13.7	28.7	▲ 8.2	25.6
M 宿泊業, 飲食サービス業	▲ 3.5	▲ 50.3	28.3	43.8	▲ 31.2	12.7	5.0	▲ 16.7	▲ 16.6	▲ 22.4	50.2	▲ 35.5
N 生活関連サービス業, 娯楽業	▲ 11.5	▲ 8.3	▲ 6.3	▲ 25.1	▲ 0.2	10.3	▲ 30.4	▲ 8.0	▲ 4.4	▲ 22.6	▲ 1.6	▲ 12.7
O 教育, 学習支援業	▲ 12.8	▲ 10.8	▲ 13.0	0.0	18.2	▲ 20.2	▲ 13.1	7.1	▲ 27.7	▲ 28.6	4.8	16.0
P 医療, 福祉	▲ 14.8	▲ 1.3	▲ 2.9	▲ 3.6	5.1	1.8	▲ 6.0	▲ 2.4	12.8	▲ 5.9	(2.3)	(0.7)
R サービス業(他に分類されないもの)	▲ 25.2	▲ 1.9	3.1	▲ 7.8	▲ 3.1	▲ 11.5	▲ 4.4	▲ 15.7	9.3	3.9	(7.7)	(1.7)

(注) 令和6年4月以降については令和5年7月改定の「日本標準産業分類」に基づく区分、令和6年3月以前については平成25年10月改定の「日本標準産業分類」に基づく区分により表章したもの。

令和6年4月以降の対前年同月比については、産業分類改定による影響のある産業について()で示している。

第4表 産業別一般新規求人状況(パートを含み、新規学卒者を除く)

産 業	令和6年5月				
	令和6年 5月	令和6年 4月	令和5年 5月	対前年同月差 (人)	対前年同月比 (%)
合 計	16,520	16,941	16,878	▲ 358	▲ 2.1
A, B 農, 林, 漁業(01~04)	152	210	192	▲ 40	▲ 20.8
C 鉱業, 採石業, 砂利採取業(05)	2	6	9	▲ 7	▲ 77.8
D 建設業(06~08)	1,330	1,279	1,425	▲ 95	▲ 6.7
06 総合工事業	759	692	805	▲ 46	▲ 5.7
E 製造業(09~32)	1,792	2,096	2,049	▲ 257	▲ 12.5
09 食料品製造業	345	458	517	▲ 172	▲ 33.3
10 飲料・たばこ・飼料製造業	16	25	15	1	6.7
11 繊維工業	22	25	38	▲ 16	▲ 42.1
12 木材・木製品製造業(家具を除く)	39	57	33	6	18.2
13 家具・装備品製造業	18	13	27	▲ 9	▲ 33.3
14 パルプ・紙・紙加工品製造業	60	84	52	8	15.4
15 印刷・同関連業	23	30	20	3	15.0
16 化学工業	124	111	90	34	37.8
17 石油製品・石炭製品製造業	2	4	1	1	100.0
18 プラスチック製品製造業(別掲を除く)	183	178	140	43	30.7
19 ゴム製品製造業	10	15	14	▲ 4	▲ 28.6
21 窯業・土石製品製造業	70	87	59	11	18.6
22 鉄鋼業	42	40	42	0	0.0
23 非鉄金属製造業	49	43	47	2	4.3
24 金属製品製造業	241	242	247	▲ 6	▲ 2.4
25 はん用機械器具製造業	94	110	75	19	25.3
26 生産用機械器具製造業	73	68	131	▲ 58	▲ 44.3
27 業務用機械器具製造業	55	87	106	▲ 51	▲ 48.1
28 電子部品・デバイス・電子回路製造業	14	27	27	▲ 13	▲ 48.1
29 電気機械器具製造業	134	144	92	42	45.7
30 情報通信機械器具製造業	13	25	19	▲ 6	▲ 31.6
31 輸送用機械器具製造業	104	181	164	▲ 60	▲ 36.6
25~31 < 輸成型産業 小計 >	487	642	614	▲ 127	▲ 20.7
20, 32 その他の製造業	61	42	93	▲ 32	▲ 34.4
F 電気・ガス・熱供給・水道業(33~36)	3	11	12	▲ 9	(▲ 75.0)
G 情報通信業(37~41)	279	287	298	▲ 19	▲ 6.4
39 情報サービス業	267	278	294	▲ 27	▲ 9.2
H 運輸業, 郵便業(42~49)	1,157	997	1,004	153	(15.2)
I 卸売業, 小売業(50~61)	1,596	1,318	1,763	▲ 167	(▲ 9.5)
50~55 卸売業	351	491	416	▲ 65	(▲ 15.6)
56~61 小売業	1,245	827	1,347	▲ 102	(▲ 7.6)
J 金融業, 保険業(62~67)	261	89	128	133	103.9
K 不動産業, 物品賃貸業(68~70)	229	176	155	74	47.7
L 学術研究, 専門・技術サービス業(71~74)	574	393	457	117	25.6
M 宿泊業, 飲食サービス業(75~77)	537	826	832	▲ 295	▲ 35.5
76 飲食店	417	706	623	▲ 206	▲ 33.1
N 生活関連サービス業, 娯楽業(78~80)	610	663	699	▲ 89	▲ 12.7
O 教育, 学習支援業(81, 82)	254	261	219	35	16.0
P 医療, 福祉(83~85)	4,605	5,207	4,571	34	(0.7)
83 医療業	1,355	1,617	1,301	54	(4.2)
85 社会保険・社会福祉・介護事業	3,236	3,570	3,250	▲ 14	(▲ 0.4)
Q 複合サービス事業(86, 87)	211	170	193	18	9.3
R サービス業(他に分類されないもの)(88~96)	2,636	2,669	2,591	45	(1.7)
91 職業紹介・労働者派遣業	1,376	1,016	1,246	130	10.4
92 その他の事業サービス業	972	1,329	1,070	▲ 98	(▲ 9.2)
S, T 公務(他に分類されるものを除く)・その他(97・98・99)	292	283	281	11	3.9

(注) 令和6年4月以降については令和5年7月改定の「日本標準産業分類」に基づく区分、令和6年3月以前については平成25年10月改定の「日本標準産業分類」に基づく区分により表章したもの。

令和6年4月以降の対前年同月比については、産業分類改定による影響のある産業について()で示している。

第5表 正社員求人・求職の状況

	全体の有効求人倍率 (原数値)	正社員有効求人倍率	有効求人数			構成比(%)		有効求職者数		
			合計	正社員	パート、派遣、契約社員等	正社員	パート、派遣、契約社員等	合計	常用フルタイム	パート、臨時・季節
3年度	1.38	1.02	617,902	283,451	334,451	45.9	54.1	448,817	277,102	171,715
4年度	1.49	1.13	651,483	299,230	352,253	45.9	54.1	437,507	265,107	172,400
5年度	1.37	1.09	599,908	289,091	310,817	48.2	51.8	436,886	264,379	172,507
5年4月	1.32	1.08	51,148	24,668	26,480	48.2	51.8	38,743	22,864	15,879
5月	1.24	1.03	48,500	23,560	24,940	48.6	51.4	39,214	22,904	16,310
6月	1.28	1.05	48,967	23,554	25,413	48.1	51.9	38,318	22,460	15,858
7月	1.35	1.09	49,381	23,931	25,450	48.5	51.5	36,706	22,050	14,656
8月	1.36	1.07	49,172	23,704	25,468	48.2	51.8	36,200	22,188	14,012
9月	1.38	1.09	49,379	24,005	25,374	48.6	51.4	35,843	22,122	13,721
10月	1.39	1.09	50,749	24,532	26,217	48.3	51.7	36,564	22,534	14,030
11月	1.43	1.13	50,652	24,637	26,015	48.6	51.4	35,524	21,809	13,715
12月	1.48	1.15	49,487	23,760	25,727	48.0	52.0	33,453	20,596	12,857
6年1月	1.45	1.13	49,498	23,676	25,822	47.8	52.2	34,041	20,932	13,109
2月	1.45	1.14	51,603	24,583	27,020	47.6	52.4	35,476	21,627	13,849
3月	1.40	1.10	51,372	24,481	26,891	47.7	52.3	36,804	22,293	14,511
4月	1.26	1.03	48,759	23,642	25,117	48.5	51.5	38,560	22,916	15,644
5月	1.20	0.99	47,558	23,007	24,551	48.4	51.6	39,548	23,229	16,319
6月										
7月										
8月										
9月										
10月										
11月										
12月										
7年1月										
2月										
3月										

前年同月比(差・増減率)

5年4月	▲ 0.03	0.05	▲ 3.9	0.9	▲ 8.0	2.3	▲ 2.3	▲ 2.1	▲ 4.0	0.9
5月	▲ 0.07	0.02	▲ 7.4	▲ 1.6	▲ 12.3	2.9	▲ 2.9	▲ 2.1	▲ 3.3	▲ 0.5
6月	▲ 0.11	▲ 0.02	▲ 9.8	▲ 4.6	▲ 14.2	2.7	▲ 2.7	▲ 1.8	▲ 2.8	▲ 0.2
7月	▲ 0.11	▲ 0.02	▲ 8.5	▲ 4.2	▲ 12.2	2.2	▲ 2.2	▲ 0.9	▲ 1.9	0.8
8月	▲ 0.13	▲ 0.05	▲ 9.3	▲ 5.4	▲ 12.7	2.0	▲ 2.0	▲ 0.7	▲ 1.2	0.2
9月	▲ 0.08	▲ 0.04	▲ 6.7	▲ 5.0	▲ 8.2	0.8	▲ 0.8	▲ 0.9	▲ 0.7	▲ 1.3
10月	▲ 0.08	▲ 0.05	▲ 4.4	▲ 2.4	▲ 6.2	1.0	▲ 1.0	1.3	2.1	0.1
11月	▲ 0.13	▲ 0.07	▲ 6.9	▲ 2.8	▲ 10.4	2.0	▲ 2.0	1.9	2.9	0.5
12月	▲ 0.18	▲ 0.10	▲ 7.3	▲ 3.7	▲ 10.4	1.8	▲ 1.8	3.8	4.5	2.8
6年1月	▲ 0.22	▲ 0.10	▲ 9.9	▲ 4.0	▲ 14.7	2.9	▲ 2.9	3.7	4.0	3.3
2月	▲ 0.18	▲ 0.04	▲ 10.2	▲ 3.3	▲ 15.8	3.4	▲ 3.4	0.5	0.7	0.2
3月	▲ 0.11	▲ 0.03	▲ 10.2	▲ 4.5	▲ 14.8	2.9	▲ 2.9	▲ 3.0	▲ 1.7	▲ 4.8
4月	▲ 0.06	▲ 0.05	▲ 4.7	▲ 4.2	▲ 5.1	0.3	▲ 0.3	▲ 0.5	0.2	▲ 1.5
5月	▲ 0.04	▲ 0.04	▲ 1.9	▲ 2.3	▲ 1.6	▲ 0.2	0.2	0.9	1.4	0.1
6月										
7月										
8月										
9月										
10月										
11月										
12月										
7年1月										
2月										
3月										

(注)1. 正社員有効求人倍率＝正社員有効求人数／常用フルタイム有効求職者数。なお、常用フルタイム有効求職者にはフルタイムの派遣労働者や契約社員を希望する者も含まれるため、厳密な意味での正社員有効求人倍率より低い値となる。

2. 「パート、派遣、契約社員等」とは、パートタイム労働者、派遣労働者、臨時・季節労働者、契約社員、準社員、嘱託等の、正社員・正職員でない者である。

3. ▲は減少を表す。

第6表 雇用保険被保険者得喪及び受給状況

	雇用保険被保険資格取得・喪失状況						雇用保険受給状況				
	①資格 取得者数	前年比	②資格 喪失者数	前年比	③②のうち 事業主都合 離職者数	前年比	④受給 資格決定 件数	前年比	⑤受給者 実人員	前年比	
令和元年度	138,637 (11,553)	▲ 1.1	129,024 (10,752)	▲ 1.0	6,985 (582)	17.1	24,994 (2,082)	▲ 0.9	7,444	6.3	
令和2年度	131,336 (10,945)	▲ 5.3	122,760 (10,230)	▲ 4.9	7,292 (608)	4.4	28,484 (2,374)	14.0	9,184	23.4	
令和3年度	128,638 (10,720)	▲ 2.1	125,570 (10,464)	2.3	6,753 (563)	▲ 7.4	25,609 (2,134)	▲ 10.1	8,386	▲ 8.7	
令和4年度	136,106 (11,342)	5.8	132,741 (11,062)	5.7	5,716 (476)	▲ 15.4	25,501 (2,125)	▲ 0.4	7,744	▲ 7.7	
令和5年度	135,519 (11,293)	▲ 0.4	133,814 (11,151)	0.8	7,608 (634)	33.1	26,550 (2,213)	4.1	8,273	6.8	
令和5年	4月	13,680	▲ 15.9	22,590	▲ 0.5	1,430	32.5	2,637	▲ 1.3	6,960	3.7
	5月	23,869	18.2	12,069	9.7	533	31.3	3,281	9.1	8,086	8.3
	6月	13,055	▲ 10.9	10,319	4.4	426	25.7	2,292	3.4	8,524	6.1
	7月	10,554	▲ 2.8	10,390	1.8	729	109.5	2,018	5.6	9,051	9.4
	8月	9,501	4.2	9,789	▲ 2.5	524	35.4	2,114	▲ 0.3	9,447	6.0
	9月	9,480	1.5	9,623	0.1	539	30.2	2,024	2.5	8,850	5.4
	10月	10,163	▲ 3.2	12,134	2.3	996	97.6	2,437	18.5	8,895	9.5
	11月	9,703	1.4	8,676	▲ 3.0	443	0.0	1,996	2.8	8,587	7.8
	12月	8,237	6.4	7,969	▲ 0.8	394	3.1	1,583	5.2	7,993	7.6
令和6年	1月	8,897	4.1	11,437	5.2	595	24.0	2,065	15.0	8,035	9.0
	2月	9,182	0.9	9,231	0.6	425	1.9	2,097	▲ 4.2	7,562	6.9
	3月	9,198	▲ 10.1	9,587	▲ 7.9	574	11.0	2,006	▲ 5.0	7,290	1.8
	4月	15,563	13.8	24,326	7.7	1,419	▲ 0.8	2,647	0.4	7,486	7.6
	5月	21,023	▲ 11.9	11,613	▲ 3.8	573	7.5	3,426	4.4	8,245	2.0
	6月										
	7月										
	8月										
	9月										
	10月										
	11月										
	12月										
令和7年	1月										
	2月										
	3月										

(注) 1. 各年度の()及び各年度の受給者実人員は月平均の数値。 ▲は減少を表す。
 2. 令和4年4月分以降は速報値であり、修正があり得る。

第7表 公共職業安定所別求職・求人・就職・充足状況(新規学卒者を除きパートタイムを含む)

令和6年5月

所別		項目	月間有効求職者数	新規求職者数	月間有効求人人数	新規求人人数	就職件数	充足数	有効求人倍率	新規求人倍率	就職率
県央	水戸	原数値	8,262	1,860	11,287	3,736	502	520	1.37	2.01	27.0
		前年同月比	4.7	2.5	▲ 3.4	▲ 18.1	3.1	1.6	▲ 0.11	▲ 0.50	0.1
	(笠間)	原数値	1,300	293	1,005	352	105	82	0.77	1.20	35.8
		前年同月比	2.5	▲ 3.3	▲ 1.4	0.6	▲ 2.8	▲ 11.8	▲ 0.03	0.04	0.2
	常陸大宮	原数値	1,716	382	1,532	518	108	93	0.89	1.36	28.3
		前年同月比	3.7	4.4	▲ 9.0	11.4	▲ 21.7	▲ 11.4	▲ 0.13	0.09	▲ 9.4
県央計		原数値	11,278	2,535	13,824	4,606	715	695	1.23	1.82	28.2
		前年同月比	4.3	2.1	▲ 3.9	▲ 14.3	▲ 2.5	▲ 2.1	▲ 0.10	▲ 0.35	▲ 1.3
県北	日立	原数値	2,392	621	2,717	909	155	141	1.14	1.46	25.0
		前年同月比	3.8	8.2	3.6	21.0	20.2	▲ 0.7	0.00	0.15	2.5
	高萩	原数値	1,262	283	962	461	91	67	0.76	1.63	32.2
		前年同月比	2.2	▲ 12.4	▲ 17.7	13.3	5.8	1.5	▲ 0.19	0.37	5.5
県北計		原数値	3,654	904	3,679	1,370	246	208	1.01	1.52	27.2
		前年同月比	3.2	0.8	▲ 3.0	18.3	14.4	0.0	▲ 0.06	0.23	3.3
県南	土浦	原数値	6,542	1,457	11,498	4,121	351	380	1.76	2.83	24.1
		前年同月比	▲ 1.8	4.3	6.5	4.9	6.4	3.3	0.14	0.02	0.5
	常総	原数値	2,604	615	3,028	1,245	117	118	1.16	2.02	19.0
		前年同月比	▲ 3.2	▲ 2.2	▲ 3.2	9.8	▲ 14.6	0.9	0.00	0.22	▲ 2.8
	石岡	原数値	1,705	396	1,835	612	93	86	1.08	1.55	23.5
		前年同月比	2.8	7.9	▲ 1.7	3.2	▲ 9.7	▲ 4.4	▲ 0.04	▲ 0.07	▲ 4.6
龍ヶ崎	原数値	4,371	963	3,368	1,166	214	174	0.77	1.21	22.2	
	前年同月比	▲ 1.0	2.4	▲ 7.1	▲ 10.2	7.5	0.0	▲ 0.05	▲ 0.17	1.1	
県南計		原数値	15,222	3,431	19,729	7,144	775	758	1.30	2.08	22.6
		前年同月比	▲ 1.3	2.9	1.6	2.7	0.8	1.2	0.04	▲ 0.01	▲ 0.5
県西	筑西	原数値	2,549	551	2,875	807	143	148	1.13	1.46	26.0
		前年同月比	1.1	6.0	▲ 10.4	▲ 5.2	14.4	9.6	▲ 0.14	▲ 0.18	1.9
	(下妻)	原数値	1,150	275	860	259	71	46	0.75	0.94	25.8
		前年同月比	2.2	0.7	▲ 17.3	▲ 24.0	2.9	4.5	▲ 0.17	▲ 0.31	0.5
古河	原数値	2,546	622	3,220	1,196	130	102	1.26	1.92	20.9	
	前年同月比	▲ 4.0	9.5	2.7	9.8	▲ 10.3	▲ 16.4	0.08	0.00	▲ 4.6	
県西計		原数値	6,245	1,448	6,955	2,262	344	296	1.11	1.56	23.8
		前年同月比	▲ 0.9	6.4	▲ 5.8	▲ 0.8	1.5	▲ 1.7	▲ 0.06	▲ 0.12	▲ 1.2
鹿行	常陸鹿嶋	原数値	3,149	729	3,371	1,138	177	159	1.07	1.56	24.3
		前年同月比	0.4	3.8	▲ 4.4	2.7	▲ 15.7	▲ 21.7	▲ 0.05	▲ 0.02	▲ 5.6
鹿行計		原数値	3,149	729	3,371	1,138	177	159	1.07	1.56	24.3
		前年同月比	0.4	3.8	▲ 4.4	2.7	▲ 15.7	▲ 21.7	▲ 0.05	▲ 0.02	▲ 5.6
合計		原数値	39,548	9,047	47,558	16,520	2,257	2,116	1.20	1.83	24.9
		前年同月比	0.9	3.1	▲ 1.9	▲ 2.1	▲ 0.4	▲ 2.5	▲ 0.04	▲ 0.09	▲ 0.9

地域別	項目	月間有効求職者数	新規求職者数	月間有効求人人数	新規求人人数	就職件数	充足数	有効求人倍率	新規求人倍率	就職率
県央	前年同月比	4.3	2.1	▲ 3.9	▲ 14.3	▲ 2.5	▲ 2.1	▲ 0.10	▲ 0.35	▲ 1.3
	前月比	1.8	▲ 17.5	▲ 3.1	▲ 4.3	▲ 11.7	▲ 12.9	▲ 0.06	0.25	1.9
県北	前年同月比	3.2	0.8	▲ 3.0	18.3	14.4	0.0	▲ 0.06	0.23	3.3
	前月比	3.3	▲ 13.4	▲ 2.4	▲ 1.7	9.3	7.2	▲ 0.06	0.19	5.7
県南	前年同月比	▲ 1.3	2.9	1.6	2.7	0.8	1.2	0.04	▲ 0.01	▲ 0.5
	前月比	3.9	▲ 18.1	▲ 3.1	3.1	3.3	4.1	▲ 0.09	0.42	4.7
県西	前年同月比	▲ 0.9	6.4	▲ 5.8	▲ 0.8	1.5	▲ 1.7	▲ 0.06	▲ 0.12	▲ 1.2
	前月比	1.8	▲ 14.5	▲ 0.7	▲ 15.8	▲ 10.6	▲ 15.2	▲ 0.03	▲ 0.03	1.0
鹿行	前年同月比	0.4	3.8	▲ 4.4	2.7	▲ 15.7	▲ 21.7	▲ 0.05	▲ 0.02	▲ 5.6
	前月比	▲ 0.3	▲ 20.7	0.0	1.8	▲ 4.3	▲ 3.0	0.00	0.34	4.1
合計	前年同月比	0.9	3.1	▲ 1.9	▲ 2.1	▲ 0.4	▲ 2.5	▲ 0.04	▲ 0.09	▲ 0.9
	前月比	2.6	▲ 17.1	▲ 2.5	▲ 2.5	▲ 4.2	▲ 5.2	▲ 0.06	0.28	3.4

(注)1. ()は出張所。▲は減少を表す。求人倍率は前年同月及び前月との差。

2. ハローワークインターネットサービスの機能拡充に伴う令和3年9月以降の数値の取扱いについては、4頁の注3を参照。

一般職業紹介状況一覧表(令和6年5月分)

＜ 茨 城 県 ＞

＜季節調整値＞		5月	前月比(P)	当県の位置
1	有効求人倍率(倍)	1.36	▲ 0.02	全国12番目
2	新規求人倍率(倍)	2.08	▲ 0.04	全国19番目

＜新規＞		5月	前月比(%・P)	前年比(%・P)	備考
3	新規求職(件)	9,047	▲ 17.1	3.1	前年比2か月連続の増加
4	新規求人(人)	16,520	▲ 2.5	▲ 2.1	前年比2か月ぶりの減少
5	求人倍率(倍)	1.83	0.28	▲ 0.09	—

＜有効＞		5月	前月比(%・P)	前年比(%・P)	備考
6	有効求職(人)	39,548	2.6	0.9	前年比3か月ぶりの増加
7	有効求人(人)	47,558	▲ 2.5	▲ 1.9	前年比14か月連続の減少
8	求人倍率(倍)	1.20	▲ 0.06	▲ 0.04	—

＜雇用保険＞		5月	前月比(%)	前年比(%)	備考
9	受給資格決定件数(件)	3,426	29.4	4.4	前年比2か月連続の増加
10	受給者実人員(人)	8,245	10.1	2.0	前年比14か月連続の増加

注:()は単位

産業別新規求人状況			
主な産業	5月	前月比(%)	前年比(%)
全産業	16,520	▲ 2.5	▲ 2.1
建設業	1,330	4.0	▲ 6.7
製造業	1,792	▲ 14.5	▲ 12.5
情報通信業	279	▲ 2.8	▲ 6.4
運輸業, 郵便業	1,157	16.0	15.2
卸売業, 小売業	1,596	21.1	▲ 9.5
学術研究, 専門・技術サービス業	574	46.1	25.6
宿泊業, 飲食サービス業	537	▲ 35.0	▲ 35.5
生活関連サービス業, 娯楽業	610	▲ 8.0	▲ 12.7
教育, 学習支援業	254	▲ 2.7	16.0
医療, 福祉	4,605	▲ 11.6	0.7
サービス業	2,636	▲ 1.2	1.7

＜ 全 国 ＞

＜季節調整値＞		5月	前月比(P)
11	有効求人倍率(倍)	1.24	▲ 0.02
12	新規求人倍率(倍)	2.16	▲ 0.01

＜新規＞		5月	前月比(%・P)	前年比(%・P)
13	新規求職(件)	410,582	▲ 20.9	1.4
14	新規求人(人)	829,405	0.9	▲ 0.6
15	求人倍率(倍)	2.02	0.44	▲ 0.04

＜有効＞		5月	前月比(%・P)	前年比(%・P)
16	有効求職(人)	2,068,269	1.7	2.4
17	有効求人(人)	2,362,973	▲ 1.6	▲ 3.0
18	求人倍率(倍)	1.14	▲ 0.04	▲ 0.07

＜雇用保険＞		5月	前月比(%)	前年比(%)
19	受給資格決定件数(件)	159,550	▲ 1.4	0.5
20	受給者実人員(人)	430,881	9.7	4.3

産業別新規求人状況			
主な産業	5月	前月比(%)	前年比(%)
全産業	829,405	0.9	▲ 0.6
建設業	70,594	▲ 2.4	▲ 3.4
製造業	71,861	▲ 5.0	▲ 7.4
情報通信業	22,211	1.8	5.7
運輸業, 郵便業	44,271	▲ 10.7	▲ 3.2
卸売業, 小売業	111,284	11.7	4.6
学術研究, 専門・技術サービス業	22,190	▲ 1.7	0.6
宿泊業, 飲食サービス業	70,666	2.1	▲ 1.8
生活関連サービス業, 娯楽業	27,666	0.5	▲ 10.6
教育, 学習支援業	13,305	7.1	▲ 0.6
医療, 福祉	216,151	2.6	1.4
サービス業	112,143	0.3	0.3

(注)1. 全国の数値は厚生労働省「職業安定業務統計」・「雇用保険事業月報」より。
 2. 雇用保険関係数値は速報値のため修正があり得る。
 3. ハローワークインターネットサービスの機能拡充に伴う令和3年9月以降の数値の取扱いについては、4頁の注3を参照。

【別添資料2】季節調整済有効求人倍率(新規学卒者を除きパートタイムを含む)

西暦	和暦	1月	2月	3月	4月	5月	6月	7月	8月	9月	10月	11月	12月	年計	年度計	備 考
1963	S38	0.71	0.74	0.77	0.90	0.89	0.98	1.07	1.26	1.20	1.28	1.16	1.34	1.02	1.19	オリンピック景気(S37年11月～39年10月)
1964	39	1.27	1.51	1.45	1.46	1.52	1.55	1.52	1.41	1.28	1.33	1.47	1.54	1.44	1.43	
1965	40	1.46	1.37	1.27	1.11	1.17	1.10	1.04	0.93	0.96	0.93	0.83	0.80	1.08	0.95	
1966	41	0.85	0.83	0.93	0.99	1.00	1.03	1.15	1.28	1.36	1.43	1.39	1.43	1.14	1.32	いざなぎ景気(S40年11月～45年7月)
1967	42	1.52	1.64	1.67	1.76	1.75	1.88	1.98	1.84	1.70	1.80	1.79	1.95	1.77	1.84	
1968	43	1.84	1.91	1.91	1.71	1.85	1.80	1.90	1.93	1.85	1.83	1.72	1.83	1.84	1.84	
1969	44	1.86	1.86	1.97	2.18	2.12	2.26	2.35	2.32	2.38	2.45	2.46	2.73	2.24	2.37	
1970	45	2.57	2.44	2.17	2.24	2.41	2.55	2.04	1.97	2.14	2.19	2.15	2.08	2.24	2.11	
1971	46	1.91	1.86	1.89	1.81	1.79	1.71	1.74	1.60	1.41	1.45	1.37	1.28	1.63	1.49	列島改造景気(S47年1月～48年11月) 第1次オイルショック(S48年11月)
1972	47	1.28	1.34	1.35	1.45	1.46	1.49	1.51	1.67	1.88	2.03	2.24	2.51	1.66	2.08	
1973	48	2.98	2.94	3.12	3.07	3.11	3.31	3.38	3.38	3.43	3.16	3.30	2.99	3.18	3.11	
1974	49	2.90	2.68	2.73	2.52	2.48	2.05	1.82	1.49	1.51	1.46	1.29	1.18	1.95	1.46	
1975	50	0.96	0.93	0.88	0.75	0.73	0.74	0.76	0.78	0.76	0.81	0.80	0.80	0.81	0.81	
1976	51	0.87	0.95	1.01	1.02	1.07	1.09	1.14	1.09	1.10	1.06	1.04	1.04	1.04	1.07	第2次オイルショック(S55年2月)
1977	52	1.07	1.05	1.04	1.03	0.99	0.92	0.92	0.88	0.93	0.88	0.84	0.85	0.95	0.89	
1978	53	0.83	0.80	0.82	0.86	0.89	0.92	0.91	0.97	0.98	0.95	0.98	1.01	0.91	0.96	
1979	54	1.05	1.03	1.04	1.09	1.14	1.18	1.27	1.23	1.27	1.30	1.30	1.25	1.18	1.24	
1980	55	1.23	1.25	1.30	1.22	1.28	1.18	1.07	1.02	1.05	1.12	1.02	1.03	1.14	1.07	
1981	56	0.98	0.96	0.94	0.96	0.99	1.01	1.12	1.05	1.03	1.01	1.02	1.01	1.01	1.01	
1982	57	1.03	0.99	0.97	0.91	0.89	0.92	0.91	0.89	0.88	0.89	0.88	0.90	0.92	0.89	
1983	58	0.89	0.88	0.83	0.87	0.85	0.83	0.88	0.92	0.97	0.96	0.97	0.97	0.90	0.94	
1984	59	0.98	1.02	1.05	1.06	1.06	1.05	1.06	1.08	1.11	1.10	1.06	1.10	1.06	1.09	
1985	60	1.14	1.17	1.13	1.14	1.14	1.15	1.05	1.06	1.04	1.04	1.00	0.98	1.09	1.03	
1986	61	0.96	0.94	0.91	0.91	0.85	0.82	0.80	0.83	0.84	0.84	0.85	0.88	0.87	0.86	円高不況(S60年7月～61年11月)
1987	62	0.89	0.91	0.93	0.90	0.92	0.95	1.02	1.07	1.11	1.20	1.21	1.27	1.03	1.13	
1988	63	1.31	1.31	1.35	1.44	1.52	1.57	1.57	1.54	1.58	1.61	1.62	1.60	1.50	1.58	ブラザ合意(S60年9月) バブル景気(S61年12月～H3年2月)
1989	H元	1.63	1.64	1.66	1.70	1.77	1.77	1.78	1.86	1.80	1.83	1.89	1.93	1.77	1.86	
1990	2	1.96	2.05	2.05	2.09	2.09	2.15	2.19	2.17	2.14	2.15	2.21	2.20	2.12	2.16	バブル崩壊(H3年2月) 第1次平成不況(H5年10月) 阪神淡路大震災(H7年1月)
1991	3	2.21	2.19	2.20	2.20	2.17	2.22	2.17	2.12	2.00	2.00	1.94	1.95	2.11	2.00	
1992	4	1.87	1.76	1.70	1.62	1.59	1.53	1.48	1.45	1.40	1.37	1.31	1.25	1.52	1.36	
1993	5	1.20	1.14	1.10	1.04	1.00	0.95	0.93	0.87	0.85	0.81	0.78	0.75	0.94	0.84	
1994	6	0.74	0.72	0.74	0.74	0.74	0.72	0.71	0.72	0.72	0.69	0.66	0.65	0.71	0.70	
1995	7	0.68	0.69	0.72	0.70	0.69	0.68	0.66	0.67	0.68	0.70	0.69	0.74	0.69	0.70	
1996	8	0.72	0.72	0.71	0.72	0.73	0.73	0.74	0.75	0.76	0.79	0.81	0.80	0.75	0.78	
1997	9	0.82	0.83	0.84	0.82	0.81	0.87	0.85	0.83	0.80	0.80	0.78	0.75	0.82	0.78	震災景気、さざ波景気(H9年5月)
1998	10	0.71	0.68	0.67	0.67	0.65	0.64	0.62	0.61	0.60	0.58	0.57	0.57	0.63	0.60	
1999	11	0.56	0.54	0.55	0.52	0.52	0.51	0.53	0.53	0.53	0.53	0.54	0.56	0.53	0.54	第2次平成不況、デフレ不況(H11年1月) IT景気(H12年11月)
2000	12	0.56	0.58	0.59	0.61	0.62	0.64	0.64	0.67	0.70	0.72	0.72	0.73	0.65	0.68	
2001	13	0.72	0.72	0.70	0.69	0.68	0.67	0.66	0.63	0.59	0.56	0.52	0.51	0.63	0.58	第3次平成不況、IT不況(H14年1月)
2002	14	0.50	0.50	0.52	0.51	0.51	0.51	0.51	0.51	0.51	0.52	0.53	0.54	0.52	0.52	
2003	15	0.55	0.55	0.54	0.56	0.56	0.58	0.59	0.61	0.63	0.65	0.67	0.70	0.60	0.64	
2004	16	0.71	0.72	0.72	0.72	0.71	0.74	0.76	0.81	0.83	0.85	0.87	0.87	0.77	0.81	
2005	17	0.86	0.87	0.89	0.91	0.88	0.86	0.86	0.86	0.85	0.87	0.85	0.87	0.87	0.88	
2006	18	0.90	0.90	0.92	0.91	0.91	0.93	0.94	0.94	0.95	0.95	0.97	0.99	0.94	0.96	いざなみ景気(H20年2月) サブプライム不況(H21年3月)
2007	19	0.99	0.99	0.99	1.03	1.04	1.03	1.00	0.98	0.98	0.92	0.93	0.92	0.98	0.97	
2008	20	0.93	0.92	0.94	0.95	0.96	0.92	0.91	0.88	0.84	0.79	0.75	0.71	0.87	0.76	
2009	21	0.61	0.54	0.49	0.46	0.43	0.40	0.39	0.38	0.38	0.39	0.38	0.38	0.43	0.40	
2010	22	0.40	0.41	0.44	0.44	0.45	0.47	0.48	0.50	0.52	0.53	0.55	0.56	0.48	0.52	
2011	23	0.58	0.60	0.60	0.61	0.61	0.62	0.64	0.67	0.68	0.72	0.74	0.74	0.65	0.69	
2012	24	0.74	0.76	0.77	0.80	0.82	0.82	0.82	0.81	0.81	0.79	0.79	0.78	0.79	0.80	東日本大震災(H23年3月)
2013	25	0.78	0.79	0.79	0.77	0.77	0.78	0.80	0.83	0.85	0.87	0.90	0.93	0.82	0.87	
2014	26	0.95	0.98	1.01	1.04	1.05	1.05	1.05	1.07	1.08	1.09	1.10	1.12	1.05	1.08	
2015	27	1.10	1.10	1.11	1.12	1.10	1.12	1.14	1.16	1.16	1.17	1.16	1.17	1.13	1.16	
2016	28	1.20	1.19	1.21	1.21	1.22	1.26	1.26	1.27	1.28	1.29	1.29	1.29	1.24	1.28	
2017	29	1.33	1.34	1.37	1.41	1.45	1.46	1.47	1.49	1.49	1.51	1.51	1.54	1.45	1.50	熊本地震(H28年4月)
2018	30	1.55	1.55	1.61	1.61	1.61	1.60	1.61	1.61	1.65	1.62	1.60	1.63	1.60	1.62	
2019	R元	1.63	1.63	1.62	1.59	1.63	1.64	1.61	1.63	1.60	1.63	1.61	1.61	1.62	1.58	台風19号(R元年10月)
2020	2	1.55	1.50	1.47	1.40	1.38	1.31	1.25	1.20	1.20	1.21	1.22	1.23	1.33	1.27	
2021	3	1.26	1.29	1.30	1.32	1.33	1.40	1.39	1.39	1.36	1.36	1.37	1.36	1.35	1.38	新型コロナウイルス感染症拡大(R2年4月～) 能登半島地震(R6年1月)
2022	4	1.38	1.41	1.43	1.46	1.48	1.52	1.51	1.51	1.48	1.48	1.50	1.51	1.47	1.49	
2023	5	1.49	1.49	1.45	1.43	1.41	1.40	1.39	1.38	1.39	1.39	1.36	1.34	1.41	1.37	
2024	6	1.31	1.33	1.35	1.38	1.36										

(注)1. 季節調整法はセンサス局法Ⅱ(X-12-ARIMA)による。なお、令和5年12月以前の数値は、令和6年1月分公表時に新季節指数により改訂されている。
 2. 令和6年1月分公表時に新季節指数により改訂となった有効求人倍率は下線で示している。
 3. 令和3年9月分からは、ハローワーク利用登録者及びオンライン登録者による件数を用いて算出している。
 4. 年計及び年度計は実数値。

令和6年5月分 都道府県別有効求人倍率(季節調整値)

都道府県	有効求人倍率	対前月差
北海道	0.99	▲ 0.02
青森	1.10	▲ 0.03
岩手	1.21	▲ 0.01
宮城	1.24	▲ 0.04
秋田	1.30	▲ 0.02
山形	1.32	▲ 0.01
福島	1.26	▲ 0.04
茨城	1.36	▲ 0.02
栃木	1.13	▲ 0.01
群馬	1.32	▲ 0.08
埼玉	1.02	▲ 0.01
千葉	0.97	0.00
東京	1.75	0.02
神奈川	0.92	0.00
新潟	1.45	▲ 0.03
富山	1.39	▲ 0.04
石川	1.48	0.02
福井	1.74	▲ 0.04
山梨	1.28	▲ 0.02
長野	1.35	▲ 0.01
岐阜	1.57	▲ 0.01
静岡	1.11	▲ 0.04
愛知	1.30	▲ 0.01
三重	1.19	▲ 0.02
滋賀	0.98	▲ 0.02
京都	1.19	▲ 0.03
大阪	1.19	▲ 0.03
兵庫	0.99	▲ 0.02
奈良	1.11	▲ 0.01
和歌山	1.10	▲ 0.04
鳥取	1.28	▲ 0.02
島根	1.41	▲ 0.04
岡山	1.45	▲ 0.01
広島	1.43	▲ 0.06
山口	1.43	▲ 0.04
徳島	1.16	▲ 0.01
香川	1.48	0.03
愛媛	1.33	▲ 0.05
高知	1.04	▲ 0.06
福岡	1.17	▲ 0.04
佐賀	1.31	▲ 0.01
長崎	1.20	0.01
熊本	1.21	▲ 0.04
大分	1.31	▲ 0.02
宮崎	1.28	▲ 0.01
鹿児島	1.17	▲ 0.04
沖縄	0.98	▲ 0.04

順位	都道府県	有効求人倍率
1	東京	1.75
2	福井	1.74
3	岐阜	1.57
4	石川	1.48
4	香川	1.48
6	新潟	1.45
6	岡山	1.45
8	広島	1.43
8	山口	1.43
10	島根	1.41
11	富山	1.39
12	茨城	1.36
13	長野	1.35
14	愛媛	1.33
15	山形	1.32
15	群馬	1.32
17	佐賀	1.31
17	大分	1.31
19	秋田	1.30
19	愛知	1.30
21	山梨	1.28
21	鳥取	1.28
21	宮崎	1.28
24	福島	1.26
25	宮城	1.24
26	岩手	1.21
26	熊本	1.21
28	長崎	1.20
29	三重	1.19
29	京都	1.19
29	大阪	1.19
32	福岡	1.17
32	鹿児島	1.17
34	徳島	1.16
35	栃木	1.13
36	静岡	1.11
36	奈良	1.11
38	青森	1.10
38	和歌山	1.10
40	高知	1.04
41	埼玉	1.02
42	北海道	0.99
42	兵庫	0.99
44	滋賀	0.98
44	沖縄	0.98
46	千葉	0.97
47	神奈川	0.92

地域別	有効求人倍率	対前月差
北海道	0.99	-0.02
東北	1.23	-0.03
南関東	1.30	0.01
北関東・甲信	1.29	-0.03
北陸	1.49	-0.02
東海	1.27	-0.02
近畿	1.12	-0.03
中国	1.42	-0.04
四国	1.27	-0.03
九州	1.18	-0.04

ハローワークのマッチング機能に関する業務の取組について

●令和5年度主要指標実績(月別及び年度計)

(1) 就職件数(全数)														(件)			
ハローワーク名	月	令和4年度合計	5年4月	5月	6月	7月	8月	9月	10月	11月	12月	6年1月	2月	3月	令和5年度合計	6年4月	5月
局計		27,310	2,575	2,262	2,245	1,918	1,820	2,071	2,088	2,004	1,943	1,691	2,225	2,918	25,760	2,350	2,252
水戸		7,119	792	594	578	484	485	498	572	510	488	441	596	921	6,959	672	604
日立		1,785	137	129	139	117	120	143	148	128	131	105	145	173	1,615	146	154
筑西		2,643	229	194	202	206	192	201	191	200	204	189	208	228	2,444	238	214
土浦		3,706	304	329	347	269	252	301	280	281	269	230	340	434	3,636	285	351
古河		1,709	151	145	140	113	112	161	136	133	105	102	134	164	1,596	146	130
常総		1,610	161	137	129	112	116	122	114	124	109	96	109	155	1,484	142	117
石岡		1,347	126	103	102	104	90	103	102	102	102	75	112	121	1,242	119	93
常陸大宮		1,562	151	137	122	96	84	101	118	110	122	92	137	155	1,425	137	108
龍ヶ崎		2,461	229	199	196	164	147	153	158	153	172	140	176	247	2,134	204	214
高萩		1,138	100	86	86	83	65	97	72	85	79	58	90	125	1,026	79	90
常陸鹿嶋		2,230	195	209	204	170	157	191	197	178	162	163	178	195	2,199	182	177

(2) 求人充足件数(全数)														(件)			
ハローワーク名	月	令和4年度合計	5年4月	5月	6月	7月	8月	9月	10月	11月	12月	6年1月	2月	3月	令和5年度合計	6年4月	5月
局計		26,044	2,479	2,171	2,074	1,840	1,743	1,940	1,964	1,901	1,874	1,548	2,098	2,748	24,380	2,233	2,116
水戸		7,510	837	605	566	505	498	506	603	555	500	460	615	1,018	7,268	692	602
日立		1,725	122	142	124	104	108	141	133	129	129	94	141	158	1,525	137	141
筑西		2,393	224	179	178	168	187	181	174	172	174	157	190	232	2,216	228	194
土浦		4,228	351	368	333	299	294	326	289	303	312	243	370	448	3,936	326	380
古河		1,454	126	122	121	109	93	127	112	125	94	78	92	116	1,315	121	102
常総		1,446	136	117	107	100	90	118	105	89	106	89	94	128	1,279	139	118
石岡		1,115	100	90	130	91	73	87	89	84	102	64	90	90	1,090	107	86
常陸大宮		1,150	120	105	93	78	71	83	96	93	96	75	117	114	1,141	106	93
龍ヶ崎		1,953	180	174	174	138	123	106	119	133	137	104	138	172	1,698	156	174
高萩		958	94	66	66	73	55	75	69	57	56	40	70	85	806	57	67
常陸鹿嶋		2,112	189	203	182	175	151	190	175	161	168	144	181	187	2,106	164	159

(3) 雇用保険受給者の早期再就職件数														(件)			
ハローワーク名	月	令和4年度合計	5年4月	5月	6月	7月	8月	9月	10月	11月	12月	6年1月	2月	3月	令和5年度合計	6年4月	5月
局計		8,519	486	942	1,067	872	783	670	788	815	760	651	627	727	9,188		
水戸		1,912	129	223	299	211	173	162	160	177	165	193	154	210	2,256		
日立		483	30	43	52	42	38	37	49	35	35	30	37	34	462		
筑西		804	45	88	74	75	65	69	67	91	59	63	60	60	816		
土浦		1,423	71	155	160	145	124	100	114	135	158	85	120	117	1,484		
古河		585	18	82	55	77	37	49	72	57	58	26	38	43	612		
常総		671	43	55	94	76	64	57	69	69	51	51	44	50	723		
石岡		394	19	40	42	35	40	36	49	38	28	35	23	20	405		
常陸大宮		282	24	26	37	27	32	17	23	32	32	21	22	22	315		
龍ヶ崎		981	60	97	128	84	101	73	87	83	81	71	60	77	1,002		
高萩		249	14	34	25	24	31	25	19	32	18	17	20	20	279		
常陸鹿嶋		735	33	99	101	76	78	45	79	66	75	59	49	74	834		

※ 雇用保険受給者の早期再就職件数とは、基本手当の支給残日数を所定給付日数の3分の2以上残して早期に再就職する件数(集計システムの都合上、他の2指標より1か月遅れての公表となります)。

※ 上記(1)の数字にはオンライン自主応募を除いた数字となっております。