



茨城労働局発表
令和3年5月28日(金)
午前10時30分解禁

【照会先】

茨城労働局職業安定部職業安定課
課長 清水 いずみ
課長補佐 綿引 次男
電話 029-224-6218

報道関係者 各位

県内の雇用情勢の概況（令和3年4月分）

基調判断

「県内の雇用情勢は、求人が求職を上回って推移しており、一部に持ち直しの動きが見られるところであるが、新型コロナウイルス感染症が雇用に与える影響を引き続き注視していく必要がある。」

- **有効求人倍率（季節調整値）**は、1.33倍となり、前月より**0.01ポイント上回り**しました。
⇒資料 P3、P4、P5 (1.33倍は全国9番目)
 - ※ 有効求人数（季節調整値）は、49,597人で前月より**4.0%増**で、**2か月連続の増加**。
 - ※ 有効求職者数（季節調整値）は、37,267人で前月より**2.8%増**で、**2か月連続の増加**。
- **新規求人倍率（季節調整値）**は、2.26倍となり、前月より**0.13ポイント上回り**しました。
⇒資料 P4、P5
- **正社員有効求人倍率（原数値）**は、0.92倍となり、前年同月と比べ**0.03ポイント下回り**しました。
(※16か月連続の低下)
⇒資料 P6、P9
- **新規求人（原数値）**は、前年同月に比べ**29.0%増**で、**2か月連続の増加**となりました。
これを産業別でみると、前年同月比で「医療、福祉（24.4%増・1,009人増）」、「卸売業、小売業（55.7%増・861人）」、「製造業（42.1%増・704人増）」などで**増加**しました。
⇒資料 P4、P5、P7、P8、P11
- **新規求職者（原数値）**は、前年同月に比べ**19.6%増**で、**2か月連続の増加**となりました。
新規求職を雇用形態別にみると、「パートタイムを除く常用」が前年同月に比べ**6.7%増加**、「常用的パートタイム」は同比**43.7%増加**しました。
⇒資料 P4、P5、P6、P11
- **失業の動き（雇用保険業務）**
雇用保険失業給付受給資格決定件数は、前年同月に比べ**6.6%増**で、**2か月連続の増加**となりました。
雇用保険受給者実人員は、前年同月に比べ**8.5%増**で、**20か月連続の増加**となりました。
雇用保険被保険者資格喪失者数は、前年同月に比べ**2.7%減**、うち事業主都合離職者数は同比**5.1%減**。
雇用保険被保険者資格取得者数は、前年同月に比べ**9.6%増**。
⇒資料 P10

※新規学卒者は除く

【最近の雇用失業情勢 資料目次】

- P 3 …… 有効求人倍率、求人・求職の推移（季節調整値）
受給資格決定件数、受給者実人員の推移
- P 4 …… 一般職業紹介状況推移（新規学卒者を除きパートタイムを含む）
- P 5 …… 第1表 一般職業紹介状況（新規学卒者を除きパートタイムを含む）
- P 6 …… 第2表 雇用形態別常用職業紹介状況（新規学卒者を除く）
- P 7 …… 第3表 主要産業別、規模別一般新規求人状況
 - ① 主要産業別、規模別一般新規求人状況（新規学卒者を除く）
 - ② 主要産業における対前年同月比の推移（新規学卒者を除く）
- P 8 …… 第4表 産業別一般新規求人状況（パートを含み、新規学卒者を除く）
- P 9 …… 第5表 正社員求人・求職の状況
- P 10 …… 第6表 雇用保険被保険者得喪及び受給状況
- P 11 …… 第7表 公共職業安定所別求職・求人・就職・充足状況（新規学卒者を除きパートタイムを含む）
- P 12 …… 【別途資料1】一般職業紹介状況一覧表
- P 13 …… 【別途資料2】季節調整済有効求人倍率（新規学卒者を除きパートタイムを含む）
- P 14 …… 【別途資料3】都道府県別有効求人倍率（季節調整値）

～ 用語の解説 ～

【職業紹介関係】

*新規求人数…ハローワークにおいて当該期間中に受け付けた求人数。

*有効求人数…「前月から繰り越された有効求人数」と当月の「新規求人数」の合計数。

*新規求職者数…ハローワークにおいて当該期間中に新たに受け付けた求職申込の件数。

*有効求職者数…「前月から繰り越された有効求職者数」と当月の「新規求職者数」の合計数。

*求人倍率…求職者数に対する求人数の割合。

⇒新規求人倍率：新規求人数÷新規求職者数 ⇒有効求人倍率：有効求人数÷有効求職者数

なお、求人倍率の「季節調整値」とは、1年を周期として繰り返す季節的変動要因を一定の方法により取り除いて計算した数値をいう。（12月までの1年分のデータが集まった段階で過去の全データが修正の対象となり、毎年1月分の公表に併せて「季節調整値替え」が行われる。）

⇒正社員有効求人倍率：正社員の有効求人数÷パートタイムを除く常用の有効求職者数

ただし、パートタイムを除く常用の有効求職者には派遣労働者や契約社員を希望する者も含まれるため、厳密な意味での正社員有効求人倍率より低い値となる。

*就職件数…県内のハローワークにおいて求職申込を受け付けた求職者に対して、全国のハローワークで受理した求人を紹介、就職が確認された件数。

*充足数…県内のハローワークにおいて受け付けた求人に対して、全国のハローワークで紹介、就職が確認された件数。

*一般…以下のパートタイム以外の就業形態

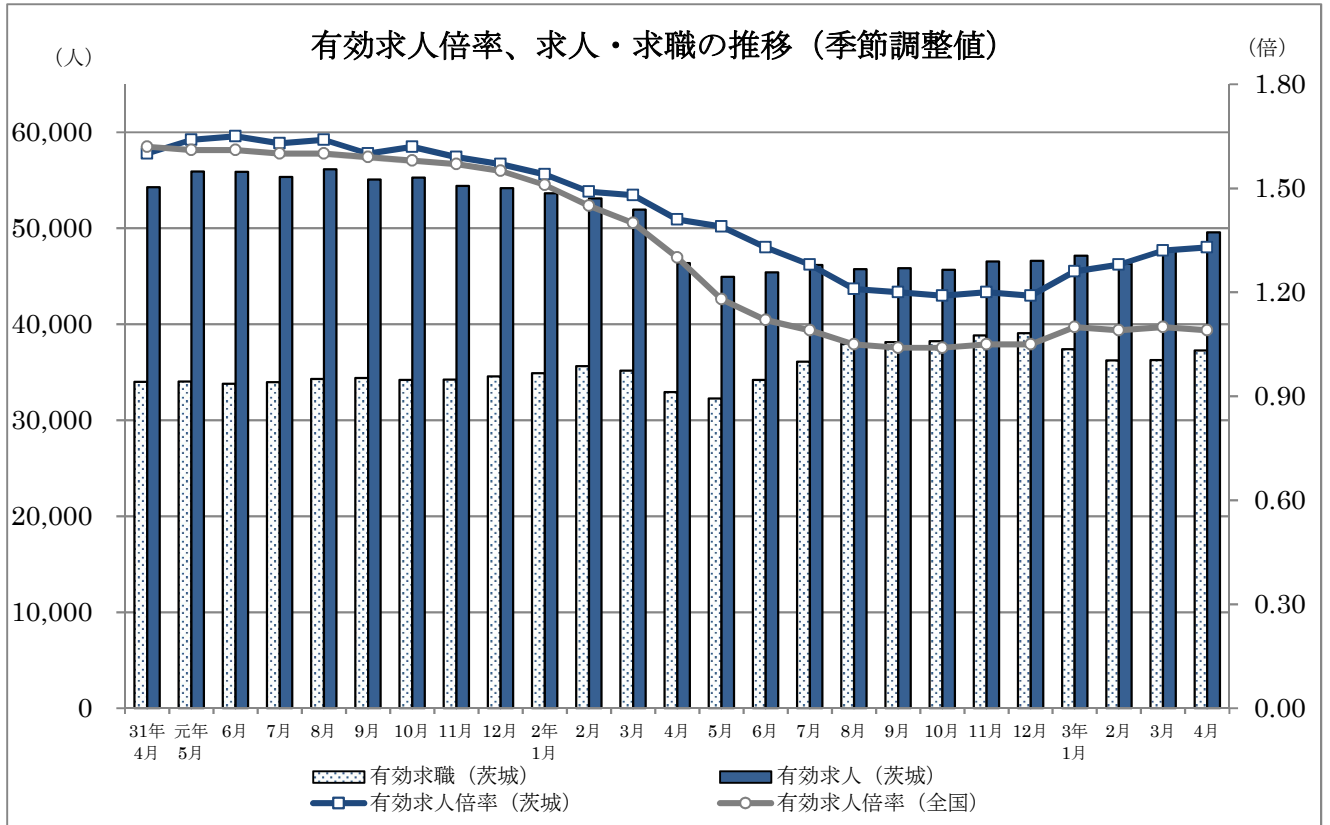
*パートタイム…一週間の所定労働時間が同一の事業所に雇用されている通常の労働者の一週間の所定労働時間に比べ短い就業形態

*常用…雇用契約において雇用期間の定めのない、又は、4ヶ月以上の雇用期間が定められているもの

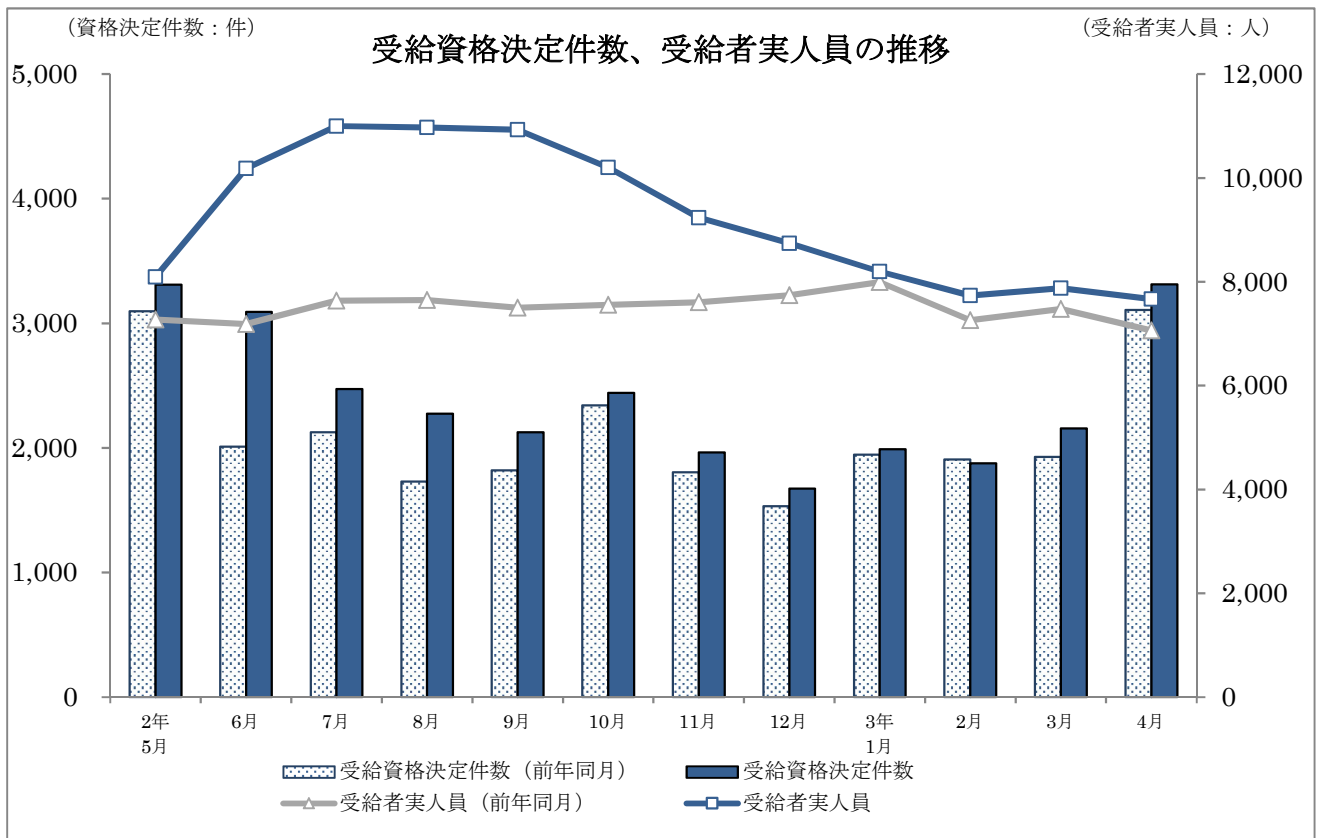
【雇用保険関係】

*受給資格決定件数…受付した離職票を審査して、失業給付を受ける資格があると決定した件数。

*受給者実人員…失業給付を実際に受けた受給資格者の数。



(注) 令和2年12月以前の数値は、令和3年1月分公表時に新季節指数により改訂されている。



一般職業紹介状況推移(新規学卒者を除きパートタイムを含む)

	月間有効求職者数		月間有効求人数		有効求人倍率		新規求職申込件数		新規求人数		新規求人倍率		就職件数
	季節調整値 (人)	原数値 (人)	季節調整値 (人)	原数値 (人)	季節調整値 (倍)	原数値 (倍)	季節調整値 (件)	原数値 (件)	季節調整値 (人)	原数値 (人)	季節調整値 (倍)	原数値 (倍)	原数値 (件)
平成28年度	-	39,075	-	50,009	-	1.28	-	9,841	-	18,066	-	1.84	3,304
平成29年度	-	36,467	-	54,694	-	1.50	-	9,141	-	19,542	-	2.14	3,134
平成30年度	-	34,566	-	55,994	-	1.62	-	8,855	-	19,672	-	2.22	2,929
令和元年度	-	34,386	-	54,463	-	1.58	-	8,550	-	19,036	-	2.23	2,700
令和2年度	-	36,398	-	46,363	-	1.27	-	8,191	-	16,389	-	2.00	2,224
2年 1月	34,903	31,923	53,658	54,456	1.54	1.71	8,451	9,100	18,069	20,214	2.14	2.22	1,980
2月	35,633	34,282	53,102	55,797	1.49	1.63	8,855	9,188	19,013	20,054	2.15	2.18	2,424
3月	35,172	36,297	51,951	54,977	1.48	1.51	8,216	9,202	17,467	17,404	2.13	1.89	3,884
4月	32,936	35,423	46,376	46,346	1.41	1.31	7,429	9,557	14,992	14,325	2.02	1.50	2,449
5月	32,271	34,260	44,950	42,310	1.39	1.23	7,608	7,458	16,430	14,935	2.16	2.00	1,684
6月	34,205	35,971	45,404	42,687	1.33	1.19	9,538	9,488	16,619	15,729	1.74	1.66	2,320
7月	36,117	36,893	46,183	44,245	1.28	1.20	8,924	8,453	16,534	16,108	1.85	1.91	2,267
8月	37,964	37,665	45,750	44,422	1.21	1.18	8,495	7,413	16,073	15,190	1.89	2.05	1,919
9月	38,147	38,296	45,837	45,665	1.20	1.19	8,053	8,153	16,514	16,232	2.05	1.99	2,349
10月	38,247	38,846	45,676	46,780	1.19	1.20	8,220	8,606	16,182	19,066	1.97	2.22	2,397
11月	38,848	37,458	46,540	48,070	1.20	1.28	8,279	6,894	16,452	16,245	1.99	2.36	2,097
12月	39,067	34,969	46,626	47,354	1.19	1.35	8,060	5,998	16,104	14,722	2.00	2.45	1,984
3年 1月	37,410	34,148	47,132	48,362	1.26	1.42	7,606	8,005	16,885	19,335	2.22	2.42	1,843
2月	36,237	35,034	46,328	49,182	1.28	1.40	7,833	8,468	16,061	17,115	2.05	2.02	2,140
3月	36,265	37,817	47,693	50,936	1.32	1.35	8,147	9,795	17,384	17,664	2.13	1.80	3,240
4月	37,267	40,137	49,597	49,334	1.33	1.23	8,825	11,428	19,977	18,475	2.26	1.62	2,637
5月													
6月													
7月													
8月													
9月													
10月													
11月													
12月													

平成28年度	-	前年度比 ▲ 4.6	-	前年度比 5.5	-	前年度差 0.12	-	前年度比 ▲ 6.6	-	前年度比 5.2	-	前年度差 0.21	前年度比 ▲ 4.9
平成29年度	-	▲ 6.7	-	9.4	-	0.22	-	▲ 7.1	-	8.2	-	0.30	▲ 5.1
平成30年度	-	▲ 5.2	-	2.4	-	0.12	-	▲ 3.1	-	0.7	-	0.08	▲ 6.5
令和元年度	-	▲ 0.5	-	▲ 2.7	-	▲ 0.04	-	▲ 3.4	-	▲ 3.2	-	0.01	▲ 6.5
令和2年度	-	5.9	-	▲ 14.9	-	▲ 0.31	-	▲ 4.2	-	▲ 13.9	-	▲ 0.23	▲ 17.6
2年 1月	前月比 0.9	前年比 1.9	前月比 ▲ 1.0	前年比 ▲ 3.2	前月差 ▲ 0.03	前年差 ▲ 0.08	前月比 ▲ 1.3	前年比 ▲ 0.1	前月比 ▲ 4.2	前年比 ▲ 9.6	前月差 ▲ 0.06	前年差 ▲ 0.23	前年比 ▲ 12.1
2月	2.1	3.9	▲ 1.0	▲ 4.4	▲ 0.05	▲ 0.14	4.8	▲ 0.6	5.2	▲ 4.6	0.01	▲ 0.09	▲ 11.3
3月	▲ 1.3	3.6	▲ 2.2	▲ 6.1	▲ 0.01	▲ 0.16	▲ 7.2	▲ 1.0	▲ 8.1	▲ 6.2	▲ 0.02	▲ 0.10	6.5
4月	▲ 6.4	▲ 3.0	▲ 10.7	▲ 14.3	▲ 0.07	▲ 0.17	▲ 9.6	▲ 14.0	▲ 14.2	▲ 22.9	▲ 0.11	▲ 0.17	▲ 23.1
5月	▲ 2.0	▲ 6.1	▲ 3.1	▲ 19.9	▲ 0.02	▲ 0.22	2.4	▲ 19.0	9.6	▲ 20.9	0.14	▲ 0.05	▲ 42.0
6月	6.0	2.4	1.0	▲ 18.7	▲ 0.06	▲ 0.30	25.4	17.9	1.2	▲ 11.8	▲ 0.42	▲ 0.56	▲ 20.8
7月	5.6	6.2	1.7	▲ 16.8	▲ 0.05	▲ 0.33	▲ 6.4	▲ 1.4	▲ 0.5	▲ 16.6	0.11	▲ 0.34	▲ 18.1
8月	5.1	10.4	▲ 0.9	▲ 18.3	▲ 0.07	▲ 0.41	▲ 4.8	▲ 5.3	▲ 2.8	▲ 23.0	0.04	▲ 0.47	▲ 19.9
9月	0.5	11.4	0.2	▲ 16.6	▲ 0.01	▲ 0.40	▲ 5.2	▲ 2.4	2.7	▲ 11.8	0.16	▲ 0.21	▲ 13.5
10月	0.3	12.0	▲ 0.4	▲ 16.6	▲ 0.01	▲ 0.42	2.1	▲ 0.5	▲ 2.0	▲ 10.7	▲ 0.08	▲ 0.25	▲ 17.1
11月	1.6	12.7	1.9	▲ 13.6	0.01	▲ 0.39	0.7	▲ 2.9	1.7	▲ 16.1	0.02	▲ 0.37	▲ 18.4
12月	0.6	13.4	0.2	▲ 13.8	▲ 0.01	▲ 0.43	▲ 2.6	▲ 3.9	▲ 2.1	▲ 15.0	0.01	▲ 0.32	▲ 11.4
3年 1月	▲ 4.2	7.0	1.1	▲ 11.2	0.07	▲ 0.29	▲ 5.6	▲ 12.0	4.8	▲ 4.3	0.22	0.20	▲ 6.9
2月	▲ 3.1	2.2	▲ 1.7	▲ 11.9	0.02	▲ 0.23	3.0	▲ 7.8	▲ 4.9	▲ 14.7	▲ 0.17	▲ 0.16	▲ 11.7
3月	0.1	4.2	2.9	▲ 7.4	0.04	▲ 0.16	4.0	6.4	8.2	1.5	0.08	▲ 0.09	▲ 16.6
4月	2.8	13.3	4.0	6.4	0.01	▲ 0.08	8.3	19.6	14.9	29.0	0.13	0.12	7.7
5月													
6月													
7月													
8月													
9月													
10月													
11月													
12月													

(注)季節調整法は、センサス局法Ⅱ(X-12-ARIMA)による。なお、令和2年12月以前の数値は、令和3年1月分公表時に新季節指数により改訂されている。

▲は減少を表す。年度の数値は月平均のもの。

第1表 一般職業紹介状況(新規学卒者を除きパートタイムを含む)

令和3年4月

項目		年月	3年	3年	2年	対前月増減率、差	対前年同月増減率、差
			4月	3月	4月	(%、ポイント)	(%、ポイント)
全数	1 月間有効求職者数 (人)		40,137	37,817	35,423	6.1	13.3
	2 新規求職申込件数 (件)		11,428	9,795	9,557	16.7	19.6
	3 月間有効求人数 (人)		49,334	50,936	46,346	▲ 3.1	6.4
	4 新規求人数 (人)		18,475	17,664	14,325	4.6	29.0
	5 就職件数 (件)		2,637	3,240	2,449	▲ 18.6	7.7
	6 充足数 (人)		2,611	3,162	2,335	▲ 17.4	11.8
	7 有効求人倍率(3/1) (倍)		1.23	1.35	1.31	▲ 0.12	▲ 0.08
	季節調整値		1.33	1.32	1.41	0.01	▲ 0.08
	8 新規求人倍率(4/2) (倍)		1.62	1.80	1.50	▲ 0.18	0.12
	季節調整値		2.26	2.13	2.02	0.13	0.24
	9 就職率(5/2×100) (%)		23.1	33.1	25.6	▲ 10.0	▲ 2.5
	10 充足率(6/4×100) (%)		14.1	17.9	16.3	▲ 3.8	▲ 2.2
常用	11 月間有効求職者数 (人)		39,991	37,696	35,242	6.1	13.5
	12 新規求職申込件数 (件)		11,377	9,766	9,499	16.5	19.8
	13 月間有効求人数 (人)		43,585	44,127	41,557	▲ 1.2	4.9
	14 新規求人数 (人)		16,346	15,814	12,747	3.4	28.2
	15 就職件数 (件)		2,411	2,997	2,277	▲ 19.6	5.9
	16 充足数 (人)		2,399	2,939	2,169	▲ 18.4	10.6
	17 有効求人倍率(13/11) (倍)		1.09	1.17	1.18	▲ 0.08	▲ 0.09
	18 新規求人倍率(14/12) (倍)		1.44	1.62	1.34	▲ 0.18	0.10
	19 就職率(15/12×100) (%)		21.2	30.7	24.0	▲ 9.5	▲ 2.8
	20 充足率(16/14×100) (%)		14.7	18.6	17.0	▲ 3.9	▲ 2.3

(注) 1 季節調整法はセンサス局法Ⅱ(X-12-ARIMA)による。なお、令和2年12月以前の数値は、令和3年1月分公表時に新季節指数により改訂されている。

2 ▲は減少である。

第2表 雇用形態別常用職業紹介状況(新規学卒者を除く)

令和3年4月

項目		年月	3年	3年	2年	対前月増減率、差 (%、ポイント)	対前年同月増減率、差 (%、ポイント)
		4月	4月	3月	4月		
パートタイムを除く常用	1 月間有効求職者数 (人)	24,355	23,654	22,454	3.0	8.5	
	2 新規求職申込件数 (件)	6,543	6,155	6,135	6.3	6.7	
	3 月間有効求人数 (人)	26,868	27,116	25,125	▲ 0.9	6.9	
	4 新規求人数 (人)	9,923	9,828	8,192	1.0	21.1	
	5 就職件数 (件)	1,313	1,484	1,242	▲ 11.5	5.7	
	6 充足数 (人)	1,283	1,434	1,162	▲ 10.5	10.4	
	7 有効求人倍率(3/1) (倍)	1.10	1.15	1.12	▲ 0.05	▲ 0.02	
	8 新規求人倍率(4/2) (倍)	1.52	1.60	1.34	▲ 0.08	0.18	
	9 就職率(5/2×100) (%)	20.1	24.1	20.2	▲ 4.0	▲ 0.1	
	10 充足率(6/4×100) (%)	12.9	14.6	14.2	▲ 1.7	▲ 1.3	
正社員	11 月間有効求人数 (人)	22,525	23,001	21,234	▲ 2.1	6.1	
	12 新規求人数 (人)	8,212	8,214	6,802	▲ 0.0	20.7	
	13 就職件数 (件)	1,069	1,138	985	▲ 6.1	8.5	
	14 充足数 (人)	1,053	1,110	940	▲ 5.1	12.0	
	15 有効求人倍率(11/1) (倍)	0.92	0.97	0.95	▲ 0.05	▲ 0.03	
	16 充足率(14/12×100) (%)	12.8	13.5	13.8	▲ 0.7	▲ 1.0	
常用的パートタイム	17 月間有効求職者数 (人)	15,636	14,042	12,788	11.4	22.3	
	18 新規求職申込件数 (件)	4,834	3,611	3,364	33.9	43.7	
	19 月間有効求人数 (人)	16,717	17,011	16,432	▲ 1.7	1.7	
	20 新規求人数 (人)	6,423	5,986	4,555	7.3	41.0	
	21 就職件数 (件)	1,098	1,513	1,035	▲ 27.4	6.1	
	22 充足数 (人)	1,116	1,505	1,007	▲ 25.8	10.8	
	23 有効求人倍率(19/17) (倍)	1.07	1.21	1.28	▲ 0.14	▲ 0.21	
	24 新規求人倍率(20/18) (倍)	1.33	1.66	1.35	▲ 0.33	▲ 0.02	
	25 就職率(21/18×100) (%)	22.7	41.9	30.8	▲ 19.2	▲ 8.1	
	26 充足率(22/20×100) (%)	17.4	25.1	22.1	▲ 7.7	▲ 4.7	

(注) 1 ▲は減少である。

2 正社員の有効求人倍率は正社員の月間有効求人数をパートタイムを除く常用の月間有効求職者数で除して算出しているが、パートタイムを除く常用の月間有効求職者数には派遣労働者や契約社員を希望する者も含まれるため、厳密な意味での正社員有効求人倍率より低い値となる。

第3表 主要産業別、規模別一般新規求人状況

○ 主要産業別、規模別一般新規求人状況(新規学卒者を除く)

令和3年4月

産業・規模		全数	パートを除く	常用	臨時・季節	パートタイム
新規求人 数 (人)	合計	18,475	10,930	9,923	1,007	7,545
	D 建設業	1,685	1,572	1,569	3	113
	E 製造業	2,375	1,685	1,491	194	690
	G 情報通信業	327	307	259	48	20
	H 運輸業, 郵便業	972	745	721	24	227
	I 卸売業, 小売業	2,406	731	725	6	1,675
	L 学術研究, 専門・技術サービス業	343	266	252	14	77
	M 宿泊業, 飲食サービス業	540	248	248	0	292
	N 生活関連サービス業, 娯楽業	948	493	493	0	455
	O 教育, 学習支援業	291	99	97	2	192
	P 医療, 福祉	5,137	2,655	2,648	7	2,482
	R サービス業(他に分類されないもの)	2,666	1,784	1,094	690	882
	(規模別)					
	29人以下	11,008	6,845	6,108	737	4,163
	30~99人	4,103	2,482	2,395	87	1,621
100~299人	2,280	907	859	48	1,373	
300~499人	453	309	275	34	144	
500~999人	560	339	255	84	221	
1,000人以上	71	48	31	17	23	
対前年 同月 比	合計	29.0	22.7	21.1	40.4	39.3
D 建設業	16.3	16.5	16.4	200.0	13.0	
E 製造業	42.1	37.8	27.5	259.3	54.0	
G 情報通信業	60.3	65.9	55.1	166.7	5.3	
H 運輸業, 郵便業	10.0	3.9	2.1	118.2	35.9	
I 卸売業, 小売業	55.7	20.0	22.3	▲ 62.5	79.0	
L 学術研究, 専門・技術サービス業	9.6	16.2	16.1	16.7	▲ 8.3	
M 宿泊業, 飲食サービス業	27.7	▲ 0.8	0.0	0.0	68.8	
N 生活関連サービス業, 娯楽業	31.1	37.3	37.3	-	25.0	
O 教育, 学習支援業	62.6	13.8	11.5	-	108.7	
P 医療, 福祉	24.4	27.0	27.6	▲ 53.3	21.8	
R サービス業(他に分類されないもの)	29.6	24.3	26.9	20.4	41.8	
(規模別)						
29人以下	28.0	25.0	23.3	42.0	33.3	
30~99人	25.1	20.6	22.5	▲ 15.5	32.8	
100~299人	46.0	7.6	8.5	▲ 5.9	91.0	
300~499人	39.8	70.7	60.8	240.0	0.7	
500~999人	18.6	19.4	1.2	162.5	17.6	
1,000人以上	▲ 21.1	▲ 30.4	▲ 53.7	750.0	9.5	

○ 主要産業における対前年同月比の推移(新規学卒者を除く)

産業	2年								3年			
	5月	6月	7月	8月	9月	10月	11月	12月	1月	2月	3月	4月
合計	▲ 20.9	▲ 11.8	▲ 16.6	▲ 23.0	▲ 11.8	▲ 10.7	▲ 16.1	▲ 15.0	▲ 4.3	▲ 14.7	1.5	29.0
D 建設業	▲ 4.7	2.3	▲ 8.6	2.8	10.2	▲ 8.1	▲ 12.8	5.2	14.9	▲ 0.7	6.8	16.3
E 製造業	▲ 40.7	▲ 42.4	▲ 30.0	▲ 36.7	▲ 20.8	▲ 29.5	▲ 23.6	▲ 10.0	▲ 14.7	4.8	23.3	42.1
G 情報通信業	▲ 43.9	▲ 10.6	▲ 17.2	▲ 10.2	▲ 36.1	▲ 20.5	▲ 19.8	13.0	10.3	▲ 32.8	20.0	60.3
H 運輸業, 郵便業	▲ 34.1	▲ 20.2	▲ 29.2	▲ 25.8	▲ 9.0	▲ 21.6	▲ 12.4	▲ 6.9	1.4	▲ 13.7	8.9	10.0
I 卸売業, 小売業	41.3	▲ 3.4	▲ 1.3	15.4	▲ 27.3	▲ 17.9	▲ 10.0	▲ 18.6	10.3	▲ 5.3	43.7	55.7
L 学術研究, 専門・技術サービス業	▲ 42.3	▲ 33.9	▲ 12.6	▲ 25.7	▲ 15.8	▲ 24.8	▲ 21.5	▲ 6.6	▲ 14.0	▲ 15.7	19.0	9.6
M 宿泊業, 飲食サービス業	▲ 64.3	▲ 13.4	▲ 30.0	▲ 50.1	▲ 41.9	▲ 22.9	▲ 33.0	▲ 32.6	▲ 21.5	▲ 30.4	22.1	27.7
N 生活関連サービス業, 娯楽業	▲ 40.0	▲ 39.9	▲ 13.7	▲ 34.1	▲ 37.8	▲ 15.2	▲ 32.4	▲ 26.1	▲ 8.4	▲ 23.4	▲ 7.1	31.1
O 教育, 学習支援業	▲ 23.3	▲ 29.1	42.1	▲ 30.2	4.7	14.3	1.2	▲ 27.3	▲ 22.3	▲ 23.0	▲ 41.3	62.6
P 医療, 福祉	▲ 20.4	2.1	▲ 10.5	▲ 30.2	▲ 7.9	9.8	▲ 8.2	▲ 13.1	▲ 14.5	▲ 12.9	▲ 8.6	24.4
R サービス業(他に分類されないもの)	▲ 30.2	▲ 10.6	▲ 25.6	▲ 32.4	▲ 22.5	▲ 12.4	▲ 23.0	▲ 19.7	34.3	▲ 17.6	7.7	29.6

(注) 平成25年10月改定の「日本標準産業分類」に基づく区分により表章したもの。▲は減少を表す。

第4表 産業別一般新規求人状況(パートを含み、新規学卒者を除く)

令和3年4月

産 業	令和3年 4月	令和3年 3月	令和2年 4月	対前年同月差 (人)	対前年同月比 (%)
合 計	18,475	17,664	14,325	4,150	29.0
A, B 農, 林, 漁業(01~04)	207	210	146	61	41.8
C 鉱業, 採石業, 砂利採取業(05)	5	16	0	5	-
D 建設業(06~08)	1,685	1,676	1,449	236	16.3
06 総合工事業	894	900	778	116	14.9
E 製造業(09~32)	2,375	2,256	1,671	704	42.1
09 食料品製造業	550	592	432	118	27.3
10 飲料・たばこ・飼料製造業	14	13	19	▲ 5	▲ 26.3
11 繊維工業	22	42	20	2	10.0
12 木材・木製品製造業(家具を除く)	67	21	26	41	157.7
13 家具・装備品製造業	23	24	28	▲ 5	▲ 17.9
14 パルプ・紙・紙加工品製造業	68	60	71	▲ 3	▲ 4.2
15 印刷・同関連業	24	28	29	▲ 5	▲ 17.2
16 化学工業	95	111	73	22	30.1
17 石油製品・石炭製品製造業	4	1	4	0	0.0
18 プラスチック製品製造業(別掲を除く)	205	220	166	39	23.5
19 ゴム製品製造業	21	53	8	13	162.5
21 窯業・土石製品製造業	148	86	86	62	72.1
22 鉄鋼業	48	67	37	11	29.7
23 非鉄金属製造業	38	34	33	5	15.2
24 金属製品製造業	291	298	253	38	15.0
25 はん用機械器具製造業	141	71	53	88	166.0
26 生産用機械器具製造業	136	135	65	71	109.2
27 業務用機械器具製造業	114	74	35	79	225.7
28 電子部品・デバイス・電子回路製造業	36	26	21	15	71.4
29 電気機械器具製造業	135	107	117	18	15.4
30 情報通信機械器具製造業	20	15	18	2	11.1
31 輸送用機械器具製造業	95	117	53	42	79.2
25~31< 輸出型産業 小計 >	677	545	362	315	87.0
20, 32 その他の製造業	80	61	24	56	233.3
F 電気・ガス・熱供給・水道業(33~36)	12	12	23	▲ 11	▲ 47.8
G 情報通信業(37~41)	327	258	204	123	60.3
39 情報サービス業	317	234	186	131	70.4
H 運輸業, 郵便業(42~49)	972	1,050	884	88	10.0
I 卸売業, 小売業(50~61)	2,406	2,062	1,545	861	55.7
50~55 卸売業	404	472	342	62	18.1
56~61 小売業	2,002	1,590	1,203	799	66.4
J 金融業, 保険業(62~67)	63	153	103	▲ 40	▲ 38.8
K 不動産業, 物品賃貸業(68~70)	156	129	132	24	18.2
L 学術研究, 専門・技術サービス業(71~74)	343	395	313	30	9.6
M 宿泊業, 飲食サービス業(75~77)	540	569	423	117	27.7
76 飲食店	430	456	342	88	25.7
N 生活関連サービス業, 娯楽業(78~80)	948	631	723	225	31.1
O 教育, 学習支援業(81, 82)	291	471	179	112	62.6
P 医療, 福祉(83~85)	5,137	4,546	4,128	1,009	24.4
83 医療業	1,418	1,330	1,015	403	39.7
85 社会保険・社会福祉・介護事業	3,698	3,177	3,092	606	19.6
Q 複合サービス事業(86, 87)	101	95	101	0	0.0
R サービス業(他に分類されないもの)(88~96)	2,666	2,591	2,057	609	29.6
91 職業紹介・労働者派遣業	1,241	1,143	971	270	27.8
92 その他の事業サービス業	1,038	1,101	770	268	34.8
S, T 公務(他に分類されるものを除く)・その他(97・98・99)	241	544	244	▲ 3	▲ 1.2

(注)平成25年10月改定の「日本標準産業分類」に基づく区分により表章したもの。▲は減少を表す。

第5表 正社員求人・求職の状況

	全体の有効求人倍率 (原数値)	正社員 有効求人 倍率	有効求人数			構成比(%)		有効求職者数		
			合計	正社員	パート、 派遣、契約 社員等	正社員	パート、 派遣、契約 社員等	合計	常用 フルタイム	パート、 臨時・季節
30年度	1.62	1.10	671,924	291,078	380,846	43.3	56.7	414,795	265,783	149,012
元年度	1.58	1.12	653,554	289,633	363,921	44.3	55.7	412,634	257,457	155,177
2年度	1.35	0.92	556,359	255,481	300,878	45.9	54.1	436,780	276,330	160,450
2年4月	1.31	0.95	46,346	21,234	25,112	45.8	54.2	35,423	22,454	12,969
5月	1.23	0.90	42,310	19,589	22,721	46.3	53.7	34,260	21,709	12,551
6月	1.19	0.88	42,687	19,953	22,734	46.7	53.3	35,971	22,573	13,398
7月	1.20	0.88	44,245	20,706	23,539	46.8	53.2	36,893	23,433	13,460
8月	1.18	0.86	44,422	20,708	23,714	46.6	53.4	37,665	23,987	13,678
9月	1.19	0.86	45,665	20,917	24,748	45.8	54.2	38,296	24,437	13,859
10月	1.20	0.88	46,780	21,608	25,172	46.2	53.8	38,846	24,524	14,322
11月	1.28	0.93	48,070	21,830	26,240	45.4	54.6	37,458	23,521	13,937
12月	1.35	0.98	47,354	21,724	25,630	45.9	54.1	34,969	22,090	12,879
3年1月	1.42	1.01	48,362	22,061	26,301	45.6	54.4	34,148	21,766	12,382
2月	1.40	1.00	49,182	22,150	27,032	45.0	55.0	35,034	22,182	12,852
3月	1.35	0.97	50,936	23,001	27,935	45.2	54.8	37,817	23,654	14,163
4月	1.23	0.92	49,334	22,525	26,809	45.7	54.3	40,137	24,355	15,782
5月										
6月										
7月										
8月										
9月										
10月										
11月										
12月										
4年1月										
2月										
3月										

前年同月比(差・増減率)

2年4月	▲ 0.17	▲ 0.13	▲ 14.3	▲ 13.7	▲ 14.7	0.3	▲ 0.3	▲ 3.0	▲ 1.9	▲ 5.0
5月	▲ 0.22	▲ 0.17	▲ 19.9	▲ 18.6	▲ 21.0	0.8	▲ 0.8	▲ 6.1	▲ 3.4	▲ 10.5
6月	▲ 0.30	▲ 0.24	▲ 18.7	▲ 17.4	▲ 19.8	0.7	▲ 0.7	2.4	4.9	▲ 1.4
7月	▲ 0.33	▲ 0.26	▲ 16.8	▲ 16.3	▲ 17.2	0.3	▲ 0.3	6.2	8.1	3.1
8月	▲ 0.41	▲ 0.29	▲ 18.3	▲ 16.1	▲ 20.1	1.2	▲ 1.2	10.4	11.6	8.4
9月	▲ 0.40	▲ 0.26	▲ 16.6	▲ 13.4	▲ 19.2	1.7	▲ 1.7	11.4	13.3	8.2
10月	▲ 0.42	▲ 0.26	▲ 16.6	▲ 12.5	▲ 19.9	2.2	▲ 2.2	12.0	13.6	9.2
11月	▲ 0.39	▲ 0.26	▲ 13.6	▲ 10.6	▲ 15.9	1.5	▲ 1.5	12.7	14.6	9.8
12月	▲ 0.43	▲ 0.25	▲ 13.8	▲ 8.4	▲ 17.8	2.7	▲ 2.7	13.4	14.1	12.1
3年1月	▲ 0.29	▲ 0.16	▲ 11.2	▲ 6.6	▲ 14.7	2.2	▲ 2.2	7.0	7.9	5.4
2月	▲ 0.23	▲ 0.09	▲ 11.9	▲ 5.5	▲ 16.5	3.0	▲ 3.0	2.2	3.2	0.5
3月	▲ 0.16	▲ 0.06	▲ 7.4	▲ 1.5	▲ 11.7	2.7	▲ 2.7	4.2	4.2	4.2
4月	▲ 0.08	▲ 0.03	6.4	6.1	6.8	▲ 0.2	0.2	13.3	8.5	21.7
5月										
6月										
7月										
8月										
9月										
10月										
11月										
12月										
4年1月										
2月										
3月										

(注)1. 正社員有効求人倍率＝正社員有効求人数／常用フルタイム有効求職者数。なお、常用フルタイム有効求職者にはフルタイムの派遣労働者や契約社員を希望する者も含まれるため、厳密な意味での正社員有効求人倍率より低い値となる。

2. 「パート、派遣、契約社員等」とは、パートタイム労働者、派遣労働者、臨時・季節労働者、契約社員、準社員、嘱託等の、正社員・正職員でない者である。

3. ▲は減少を表す。

第6表 雇用保険被保険者得喪及び受給状況

	雇用保険被保険資格取得・喪失状況						雇用保険受給状況				
	①資格 取得者数	前年比	②資格 喪失者数	前年比	③②のうち 事業主都合 離職者数	前年比	④受給 資格決定 件数	前年比	⑤受給者 実人員	前年比	
平成28年度	141,361 (11,780)	8.4	122,771 (10,231)	1.8	6,586 (549)	▲ 5.5	27,052 (2,254)	▲ 6.9	7,934	▲ 6.4	
平成29年度	143,533 (11,961)	1.5	125,496 (10,458)	2.2	5,833 (486)	▲ 11.4	25,572 (2,131)	▲ 5.5	7,277	▲ 8.3	
平成30年度	140,156 (11,680)	▲ 2.4	130,296 (10,858)	3.8	5,966 (497)	2.3	25,227 (2,102)	▲ 1.4	7,001	▲ 3.8	
令和元年度	138,637 (11,553)	▲ 1.1	129,024 (10,752)	▲ 1.0	6,985 (582)	17.1	24,994 (2,082)	▲ 0.9	7,444	6.3	
令和2年度	131,336 (10,945)	▲ 5.3	122,760 (10,230)	▲ 4.9	7,292 (608)	4.4	28,484 (2,374)	14.0	9,184	23.4	
令和2年	4月	17,143	▲ 25.3	22,755	▲ 1.9	1,498	▲ 5.4	3,108	13.3	7,063	9.2
	5月	19,170	8.3	11,323	0.0	787	73.7	3,309	6.9	8,090	11.2
	6月	14,268	19.0	9,136	▲ 2.3	676	41.7	3,092	53.8	10,183	41.7
	7月	9,430	▲ 16.7	9,579	▲ 11.3	542	▲ 2.7	2,472	16.2	10,998	44.0
	8月	7,970	▲ 18.4	8,331	▲ 9.7	427	▲ 12.7	2,274	31.4	10,973	43.5
	9月	9,095	▲ 1.0	8,670	▲ 2.5	521	30.9	2,127	16.8	10,926	45.7
	10月	9,978	▲ 5.3	11,004	▲ 0.2	636	▲ 13.5	2,441	4.3	10,202	35.0
	11月	8,764	▲ 9.6	7,428	▲ 12.0	433	16.7	1,964	8.7	9,231	21.4
	12月	8,128	▲ 3.3	7,105	▲ 4.6	447	19.2	1,673	9.1	8,737	12.9
令和3年	1月	8,222	▲ 7.2	9,802	▲ 7.5	395	▲ 34.8	1,991	2.3	8,199	2.6
	2月	9,202	8.7	8,057	▲ 2.8	482	13.1	1,877	▲ 1.6	7,736	6.6
	3月	9,966	2.0	9,570	▲ 8.4	448	▲ 13.0	2,156	11.8	7,874	5.3
	4月	18,790	9.6	22,148	▲ 2.7	1,421	▲ 5.1	3,312	6.6	7,665	8.5

(注1)各年度の()及び各年度の受給者実人員は月平均の数値。▲は減少を表す。

(注2)令和2年4月分以降は速報値であり、修正があり得る。

第7表 公共職業安定所別求職・求人・就職・充足状況(新規学卒者を除きパートタイムを含む)

令和3年4月

項目 所別		月間有効 求職者数	新規 求職者数	月間有効 求人数	新規 求人数	就職 件数	充足数	有効 求人倍率	新規 求人倍率	就職率	
県央	水戸	原数値	8,003	2,271	10,536	3,491	563	686	1.32	1.54	24.8
		前年同月比	9.8	18.6	0.7	22.7	▲14.6	▲7.2	▲0.11	0.05	▲9.6
	(笠間)	原数値	1,248	335	890	310	98	58	0.71	0.93	29.3
		前年同月比	11.3	15.1	▲5.9	3.0	▲22.8	▲9.4	▲0.13	▲0.10	▲14.3
	常陸大宮	原数値	1,709	476	1,457	523	150	108	0.85	1.10	31.5
		前年同月比	2.8	12.8	▲12.3	1.9	4.9	▲0.9	▲0.15	▲0.12	▲2.4
県央計	原数値	10,960	3,082	12,883	4,324	811	852	1.18	1.40	26.3	
	前年同月比	8.8	17.3	▲1.4	18.2	▲12.7	▲6.6	▲0.12	0.01	▲9.1	
県北	日立	原数値	2,233	678	2,466	915	155	140	1.10	1.35	22.9
		前年同月比	7.9	0.3	8.1	25.2	46.2	25.0	0.00	0.27	7.2
	高萩	原数値	1,392	412	1,098	368	130	118	0.79	0.89	31.6
		前年同月比	11.9	30.4	14.7	10.2	73.3	68.6	0.02	▲0.17	7.9
	県北計	原数値	3,625	1,090	3,564	1,283	285	258	0.98	1.18	26.1
		前年同月比	9.4	9.9	10.0	20.5	57.5	41.8	0.00	0.11	7.9
県南	土浦	原数値	6,629	1,926	12,777	5,346	328	383	1.93	2.78	17.0
		前年同月比	16.0	23.1	10.6	36.8	24.7	22.0	▲0.09	0.28	0.2
	常総	原数値	2,665	777	3,263	1,175	155	154	1.22	1.51	19.9
		前年同月比	13.7	13.8	10.9	39.2	58.2	33.9	▲0.04	0.27	5.6
	石岡	原数値	1,807	557	1,723	639	120	104	0.95	1.15	21.5
		前年同月比	15.3	23.5	19.4	28.6	7.1	2.0	0.03	0.05	▲3.3
	龍ヶ崎	原数値	4,600	1,237	3,734	1,312	253	207	0.81	1.06	20.5
		前年同月比	22.7	27.5	6.8	30.5	6.3	38.0	▲0.12	0.02	▲4.0
	県南計	原数値	15,701	4,497	21,497	8,472	856	848	1.37	1.88	19.0
		前年同月比	17.4	22.6	10.6	35.4	20.4	24.5	▲0.08	0.17	▲0.4
県西	筑西	原数値	2,485	642	3,751	1,344	172	192	1.51	2.09	26.8
		前年同月比	7.8	14.8	20.0	36.7	▲11.8	1.1	0.15	0.33	▲8.1
	(下妻)	原数値	1,239	353	1,058	444	91	52	0.85	1.26	25.8
		前年同月比	7.8	21.3	12.1	25.4	2.2	▲14.8	0.03	0.04	▲4.8
	古河	原数値	2,786	744	3,152	1,289	177	161	1.13	1.73	23.8
		前年同月比	18.8	17.0	9.3	37.3	20.4	35.3	▲0.10	0.25	0.7
県西計	原数値	6,510	1,739	7,961	3,077	440	405	1.22	1.77	25.3	
	前年同月比	12.2	17.0	14.5	35.2	2.1	9.5	0.02	0.24	▲3.7	
鹿行	常陸鹿嶋	原数値	3,341	1,020	3,429	1,319	245	248	1.03	1.29	24.0
		前年同月比	16.8	30.3	▲6.1	23.2	24.4	30.5	▲0.25	▲0.08	▲1.2
	鹿行計	原数値	3,341	1,020	3,429	1,319	245	248	1.03	1.29	24.0
		前年同月比	16.8	30.3	▲6.1	23.2	24.4	30.5	▲0.25	▲0.08	▲1.2
合計	原数値	40,137	11,428	49,334	18,475	2,637	2,611	1.23	1.62	23.1	
	前年同月比	13.3	19.6	6.4	29.0	7.7	11.8	▲0.08	0.12	▲2.5	

項目 地域別		月間有効 求職者数	新規 求職者数	月間有効 求人数	新規 求人数	就職 件数	充足数	有効 求人倍率	新規 求人倍率	就職率
県央	前年同月比	8.8	17.3	▲1.4	18.2	▲12.7	▲6.6	▲0.12	0.01	▲9.1
	前月比	5.3	15.3	▲6.0	▲19.3	▲29.2	▲26.0	▲0.14	▲0.61	▲16.6
県北	前年同月比	9.4	9.9	10.0	20.5	57.5	41.8	0.00	0.11	7.9
	前月比	7.8	14.1	▲2.2	▲4.8	▲18.6	▲19.6	▲0.10	▲0.23	▲10.5
県南	前年同月比	17.4	22.6	10.6	35.4	20.4	24.5	▲0.08	0.17	▲0.4
	前月比	6.5	20.1	▲2.8	21.4	▲14.1	▲13.9	▲0.13	0.02	▲7.6
県西	前年同月比	12.2	17.0	14.5	35.2	2.1	9.5	0.02	0.24	▲3.7
	前月比	4.3	8.2	1.7	11.9	▲15.1	▲14.0	▲0.03	0.06	▲6.9
鹿行	前年同月比	16.8	30.3	▲6.1	23.2	24.4	30.5	▲0.25	▲0.08	▲1.2
	前月比	9.1	24.7	▲5.8	7.6	6.1	6.4	▲0.16	▲0.21	▲4.2
合計	前年同月比	13.3	19.6	6.4	29.0	7.7	11.8	▲0.08	0.12	▲2.5
	前月比	6.1	16.7	▲3.1	4.6	▲18.6	▲17.4	▲0.12	▲0.18	▲10.0

(注) ()は出張所。 ▲は減少を表す。 求人倍率は前年同月及び前月との差。

一般職業紹介状況一覧表(令和3年4月分)

＜ 茨 城 県 ＞

＜季節調整値＞		4月	前月比(P)	当県の位置
1	有効求人倍率(倍)	1.33	0.01	全国9番目
2	新規求人倍率(倍)	2.26	0.13	全国5番目

＜新規＞		4月	前月比(%・P)	前年比(%・P)	備考
3	新規求職(件)	11,428	16.7	19.6	前年比2ヶ月連続の増加
4	新規求人(人)	18,475	4.6	29.0	前年比2ヶ月連続の増加
5	求人倍率(倍)	1.62	▲ 0.18	0.12	

＜有効＞		4月	前月比(%・P)	前年比(%・P)	備考
6	有効求職(人)	40,137	6.1	13.3	前年比11ヶ月連続の増加
7	有効求人(人)	49,334	▲ 3.1	6.4	前年比26ヶ月ぶりの増加
8	求人倍率(倍)	1.23	▲ 0.12	▲ 0.08	

＜雇用保険＞		4月	前月比(%)	前年比(%)	備考
9	受給資格決定件数(件)	3,312	53.6	6.6	前年比2ヶ月連続の増加
10	受給者実人員(人)	7,665	▲ 2.7	8.5	前年比20ヶ月連続の増加

注:()は単位

産業別新規求人状況			
主な産業	4月	前月比(%)	前年比(%)
全産業	18,475	4.6	29.0
建設業	1,685	0.5	16.3
製造業	2,375	5.3	42.1
情報通信業	327	26.7	60.3
運輸業、郵便業	972	▲ 7.4	10.0
卸売業、小売業	2,406	16.7	55.7
学術研究、専門技術サービス業	343	▲ 13.2	9.6
宿泊業、飲食サービス業	540	▲ 5.1	27.7
生活関連サービス業、娯楽業	948	50.2	31.1
教育、学習支援業	291	▲ 38.2	62.6
医療、福祉	5,137	13.0	24.4
サービス業	2,666	2.9	29.6

＜ 全 国 ＞

＜季節調整値＞		4月	前月比(P)	
11	有効求人倍率(倍)	1.09	▲ 0.01	
12	新規求人倍率(倍)	1.82	▲ 0.17	

＜新規＞		4月	前月比(%・P)	前年比(%・P)
13	新規求職(件)	536,969	18.1	14.5
14	新規求人(人)	756,046	▲ 8.8	15.2
15	求人倍率(倍)	1.41	▲ 0.41	0.01

＜有効＞		4月	前月比(%・P)	前年比(%・P)
16	有効求職(人)	2,090,998	4.8	17.5
17	有効求人(人)	2,166,594	▲ 3.4	▲ 1.4
18	求人倍率(倍)	1.04	▲ 0.08	▲ 0.19

＜雇用保険＞		4月	前月比(%)	前年比(%)
19	受給資格決定件数(件)	174,070	49.1	▲ 1.9
20	受給者実人員(人)	434,243	▲ 2.5	23.6

産業別新規求人状況			
主な産業	4月	前月比(%)	前年比(%)
全産業	756,046	▲ 8.8	15.2
建設業	79,801	▲ 5.3	17.9
製造業	74,237	▲ 4.2	32.8
情報通信業	19,063	▲ 0.7	14.7
運輸業、郵便業	43,823	2.4	8.3
卸売業、小売業	96,015	▲ 3.3	8.5
学術研究、専門技術サービス業	19,871	▲ 7.5	24.2
宿泊業、飲食サービス業	45,678	▲ 28.4	2.9
生活関連サービス業、娯楽業	24,463	▲ 3.8	25.2
教育、学習支援業	13,101	▲ 27.5	43.6
医療、福祉	197,313	▲ 5.2	12.9
サービス業	99,010	▲ 9.1	19.0

(注1) 全国の数値は厚生労働省「職業安定業務統計」・「雇用保険事業月報」より。
 (注2) 雇用保険関係数値は速報値のため修正があり得る。

令和3年4月分 都道府県別有効求人倍率(季節調整値)

都道府県	有効求人倍率	対前月差
全国	1.09	-0.01
北海道	1.07	0.12
青森	1.01	0.04
岩手	1.16	0.01
宮城	1.27	0.02
秋田	1.35	0.02
山形	1.23	0.02
福島	1.24	-0.02
茨城	1.33	0.01
栃木	1.01	0.02
群馬	1.19	0.04
埼玉	0.94	0.02
千葉	0.85	0.02
東京	1.14	-0.03
神奈川	0.76	0.02
新潟	1.26	0.03
富山	1.38	0.08
石川	1.35	0.08
福井	1.77	0.15
山梨	1.19	0.09
長野	1.30	0.05
岐阜	1.33	-0.01
静岡	1.01	0.00
愛知	1.12	0.03
三重	1.11	-0.02
滋賀	0.91	0.01
京都	1.05	0.05
大阪	1.10	-0.04
兵庫	0.93	-0.01
奈良	1.18	0.03
和歌山	1.08	0.02
鳥取	1.34	0.04
島根	1.42	0.05
岡山	1.42	0.05
広島	1.31	0.06
山口	1.28	-0.02
徳島	1.14	0.00
香川	1.35	0.05
愛媛	1.29	0.04
高知	1.07	-0.02
福岡	1.03	0.01
佐賀	1.16	0.05
長崎	1.04	0.00
熊本	1.29	0.03
大分	1.14	0.03
宮崎	1.30	0.03
鹿児島	1.21	0.05
沖縄	0.71	0.02

順位	都道府県	有効求人倍率
1	福井	1.77
2	島根	1.42
2	岡山	1.42
4	富山	1.38
5	秋田	1.35
5	石川	1.35
5	香川	1.35
8	鳥取	1.34
9	茨城	1.33
9	岐阜	1.33
11	広島	1.31
12	長野	1.30
12	宮崎	1.30
14	愛媛	1.29
14	熊本	1.29
16	山口	1.28
17	宮城	1.27
18	新潟	1.26
19	福島	1.24
20	山形	1.23
21	鹿児島	1.21
22	群馬	1.19
22	山梨	1.19
24	奈良	1.18
25	岩手	1.16
25	佐賀	1.16
27	東京	1.14
27	徳島	1.14
27	大分	1.14
30	愛知	1.12
31	三重	1.11
32	大阪	1.10
33	和歌山	1.08
34	北海道	1.07
34	高知	1.07
36	京都	1.05
37	長崎	1.04
38	福岡	1.03
39	青森	1.01
39	栃木	1.01
39	静岡	1.01
42	埼玉	0.94
43	兵庫	0.93
44	滋賀	0.91
45	千葉	0.85
46	神奈川	0.76
47	沖縄	0.71

地域別	有効求人倍率	対前月差
北海道	1.07	0.12
東北	1.21	0.02
南関東	0.97	0.00
北関東・甲信	1.21	0.04
北陸	1.37	0.06
東海	1.12	0.01
近畿	1.04	-0.01
中国	1.35	0.05
四国	1.23	0.02
九州	1.08	0.02