



茨城労働局発表  
令和3年4月30日(金)  
午前10時30分解禁

### 【照会先】

茨城労働局職業安定部職業安定課  
課長 清水 いずみ  
課長補佐 綿引 次男  
電話 029-224-6218

報道関係者 各位

## 県内の雇用情勢の概況（令和3年3月分）

### 基調判断

「県内の雇用情勢は、求人が求職を上回って推移しており、求人は増えているものの、求職者も増えているため、新型コロナウイルス感染症が雇用に与える影響をより一層注視していく必要がある。」

- **有効求人倍率（季節調整値）**は、1.32倍となり、前月より**0.04ポイント上回り**ました。  
⇒資料 P3、P4、P5 (1.32倍は全国6番目)
  - ※ 有効求人数（季節調整値）は、47,693人で前月より**2.9%増**で、**2か月ぶりの増加**。
  - ※ 有効求職者数（季節調整値）は、36,265人で前月より**0.1%増**で、**3か月ぶりの増加**。
- **新規求人倍率（季節調整値）**は、2.13倍となり、前月より**0.08ポイント上回り**ました。  
⇒資料 P4、P5
- **正社員有効求人倍率（原数値）**は、0.97倍となり、前年同月と比べ**0.06ポイント下回り**ました。  
(※15か月連続の低下)  
⇒資料 P6、P9
- **新規求人（原数値）**は、前年同月に比べ**1.5%増**で、**16か月ぶりの増加**となりました。  
これを産業別でみると、前年同月比で「卸売業、小売業（43.7%増・627人増）」、「製造業（23.3%増・426人増）」などで**増加**しました。  
一方、「教育、学習支援業（41.3%減・332人減）」、「医療、福祉（8.6%減・429人減）」などで**減少**しました。  
⇒資料 P4、P5、P7、P8、P11
- **新規求職者（原数値）**は、前年同月に比べ**6.4%増**で、**9か月ぶりの増加**となりました。  
新規求職者を雇用形態別にみると、「パートタイムを除く常用」が前年同月に比べ**5.8%増加**、「常用的パートタイム」は同比**8.1%増加**しました。  
⇒資料 P4、P5、P6、P11
- **失業の動き（雇用保険業務）**  
雇用保険失業給付受給資格決定件数は、前年同月に比べ**11.8%増**で、**2か月ぶりの増加**となりました。  
雇用保険受給者実人員は、前年同月に比べ**5.3%増**で、**19か月連続の増加**となりました。  
雇用保険被保険者資格喪失者数は、前年同月に比べ8.4%減、うち事業主都合離職者数は同比13.0%減。  
雇用保険被保険者資格取得者数は、前年同月に比べ2.0%増。  
⇒資料 P10

※新規学卒者は除く

## 【最近の雇用失業情勢 資料目次】

- P 3 …… 有効求人倍率、求人・求職の推移（季節調整値）  
受給資格決定件数、受給者実人員の推移
- P 4 …… 一般職業紹介状況推移（新規学卒者を除きパートタイムを含む）
- P 5 …… 第1表 一般職業紹介状況（新規学卒者を除きパートタイムを含む）
- P 6 …… 第2表 雇用形態別常用職業紹介状況（新規学卒者を除く）
- P 7 …… 第3表 主要産業別、規模別一般新規求人状況
  - ① 主要産業別、規模別一般新規求人状況（新規学卒者を除く）
  - ② 主要産業における対前年同月比の推移（新規学卒者を除く）
- P 8 …… 第4表 産業別一般新規求人状況（パートを含み、新規学卒者を除く）
- P 9 …… 第5表 正社員求人・求職の状況
- P 10 …… 第6表 雇用保険被保険者得喪及び受給状況
- P 11 …… 第7表 公共職業安定所別求職・求人・就職・充足状況（新規学卒者を除きパートタイムを含む）
- P 12 …… 【別途資料1】一般職業紹介状況一覧表
- P 13 …… 【別途資料2】季節調整済有効求人倍率（新規学卒者を除きパートタイムを含む）
- P 14 …… 【別途資料3】都道府県別有効求人倍率（季節調整値）

### ～ 用語の解説 ～

#### 【職業紹介関係】

\*新規求人数…ハローワークにおいて当該期間中に受け付けた求人数。

\*有効求人数…「前月から繰り越された有効求人数」と当月の「新規求人数」の合計数。

\*新規求職者数…ハローワークにおいて当該期間中に新たに受け付けた求職申込の件数。

\*有効求職者数…「前月から繰り越された有効求職者数」と当月の「新規求職者数」の合計数。

\*求人倍率…求職者数に対する求人数の割合。

⇒新規求人倍率：新規求人数÷新規求職者数      ⇒有効求人倍率：有効求人数÷有効求職者数

なお、求人倍率の「季節調整値」とは、1年を周期として繰り返す季節的変動要因を一定の方法により取り除いて計算した数値をいう。（12月までの1年分のデータが集まった段階で過去の全データが修正の対象となり、毎年1月分の公表に併せて「季節調整値替え」が行われる。）

⇒正社員有効求人倍率：正社員の有効求人数÷パートタイムを除く常用の有効求職者数

ただし、パートタイムを除く常用の有効求職者には派遣労働者や契約社員を希望する者も含まれるため、厳密な意味での正社員有効求人倍率より低い値となる。

\*就職件数…県内のハローワークにおいて求職申込を受け付けた求職者に対して、全国のハローワークで受理した求人を紹介、就職が確認された件数。

\*充足数…県内のハローワークにおいて受け付けた求人に対して、全国のハローワークで紹介、就職が確認された件数。

\*一般…以下のパートタイム以外の就業形態

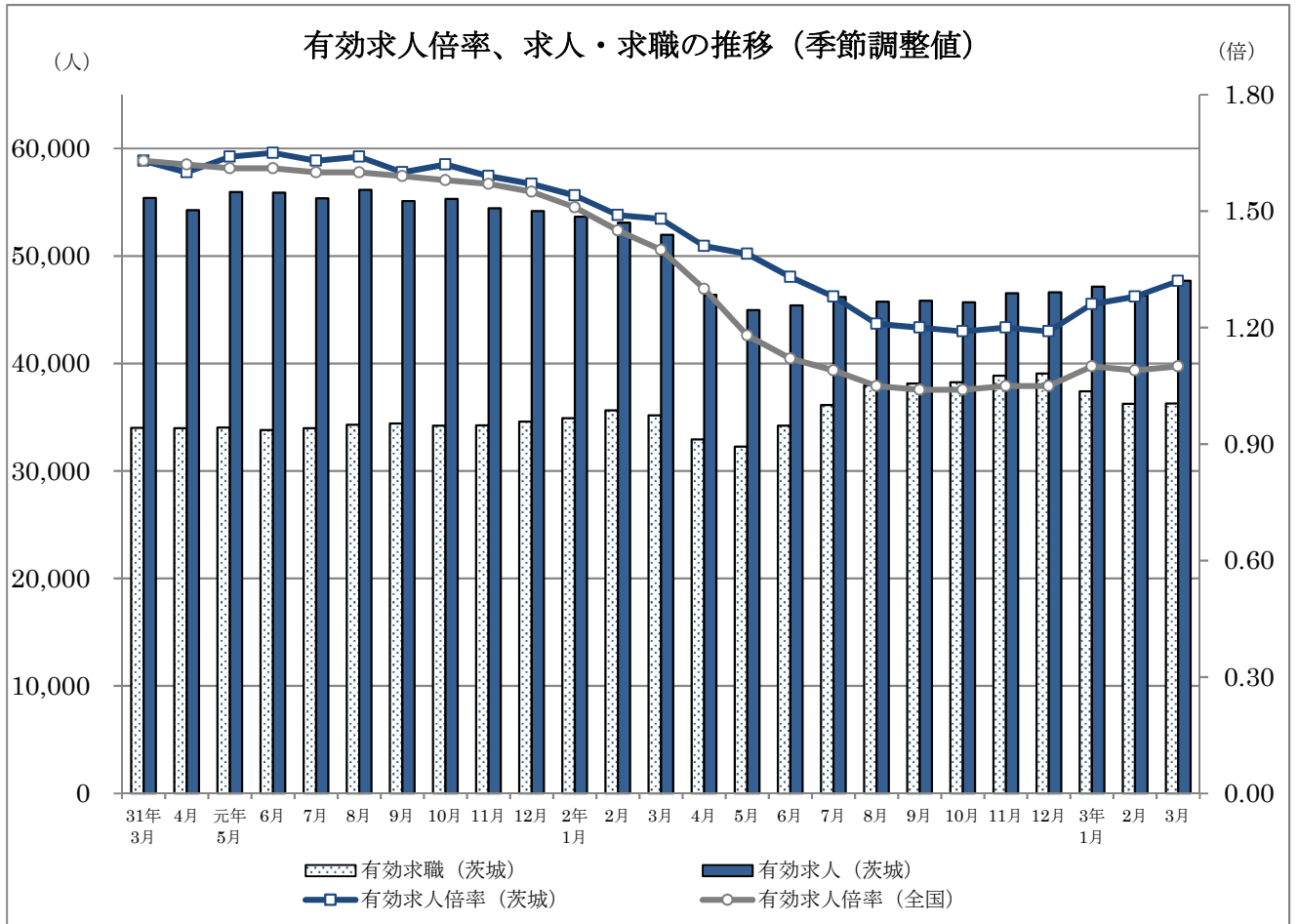
\*パートタイム…一週間の所定労働時間が同一の事業所に雇用されている通常の労働者の一週間の所定労働時間に比べ短い就業形態

\*常用…雇用契約において雇用期間の定めのない、又は、4ヶ月以上の雇用期間が定められているもの

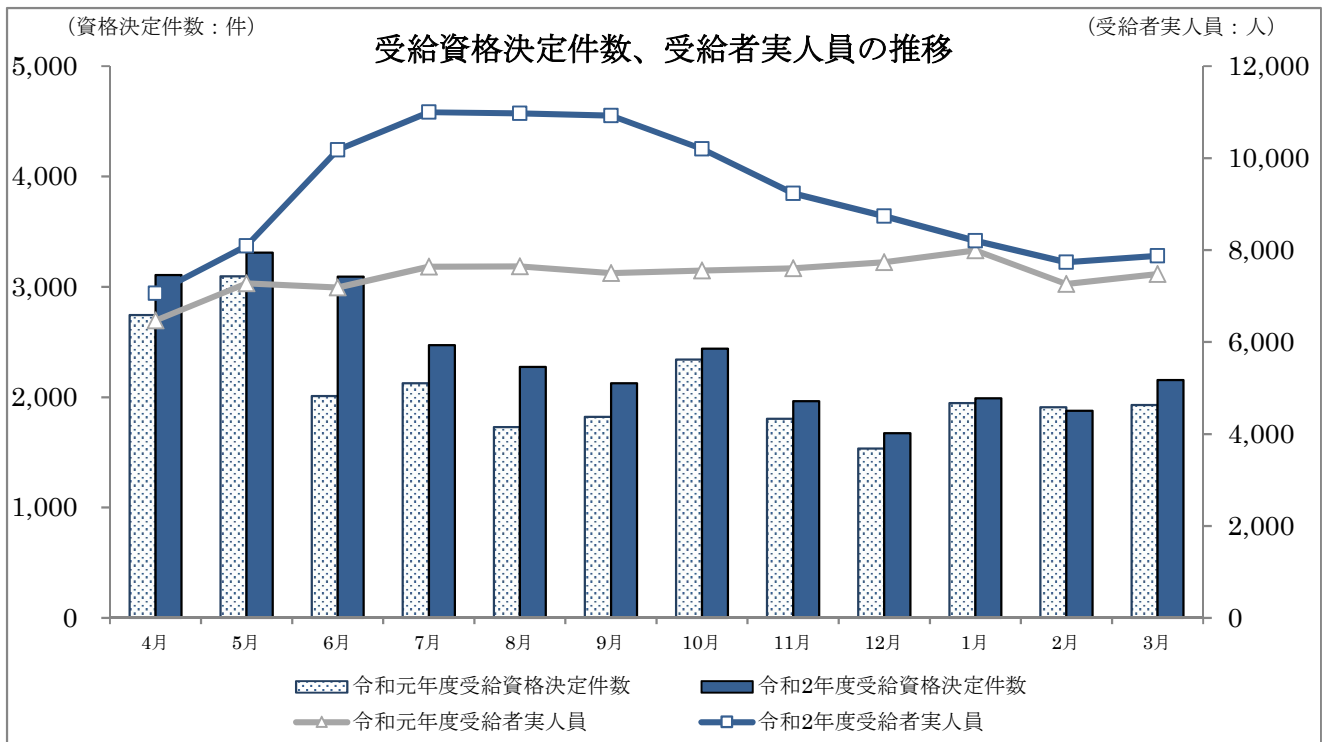
#### 【雇用保険関係】

\*受給資格決定件数…受付した離職票を審査して、失業給付を受ける資格があると決定した件数。

\*受給者実人員…失業給付を実際に受けた受給資格者の数。



(注) 令和2年12月以前の数値は、令和3年1月分公表時に新季節指数により改訂されている。



一般職業紹介状況推移(新規学卒者を除きパートタイムを含む)

	月間有効求職者数		月間有効求人数		有効求人倍率		新規求職申込件数		新規求人数		新規求人倍率		就職件数
	季節調整値 (人)	原数値 (人)	季節調整値 (人)	原数値 (人)	季節調整値 (倍)	原数値 (倍)	季節調整値 (件)	原数値 (件)	季節調整値 (人)	原数値 (人)	季節調整値 (倍)	原数値 (倍)	原数値 (件)
平成28年度	-	39,075	-	50,009	-	1.28	-	9,841	-	18,066	-	1.84	3,304
平成29年度	-	36,467	-	54,694	-	1.50	-	9,141	-	19,542	-	2.14	3,134
平成30年度	-	34,566	-	55,994	-	1.62	-	8,855	-	19,672	-	2.22	2,929
令和元年度	-	34,386	-	54,463	-	1.58	-	8,550	-	19,036	-	2.23	2,700
令和2年度	-	36,398	-	46,363	-	1.27	-	8,191	-	16,389	-	2.00	2,224
2年 1月	34,903	31,923	53,658	54,456	1.54	1.71	8,451	9,100	18,069	20,214	2.14	2.22	1,980
2年 2月	35,633	34,282	53,102	55,797	1.49	1.63	8,855	9,188	19,013	20,054	2.15	2.18	2,424
2年 3月	35,172	36,297	51,951	54,977	1.48	1.51	8,216	9,202	17,467	17,404	2.13	1.89	3,884
2年 4月	32,936	35,423	46,376	46,346	1.41	1.31	7,429	9,557	14,992	14,325	2.02	1.50	2,449
2年 5月	32,271	34,260	44,950	42,310	1.39	1.23	7,608	7,458	16,430	14,935	2.16	2.00	1,684
2年 6月	34,205	35,971	45,404	42,687	1.33	1.19	9,538	9,488	16,619	15,729	1.74	1.66	2,320
2年 7月	36,117	36,893	46,183	44,245	1.28	1.20	8,924	8,453	16,534	16,108	1.85	1.91	2,267
2年 8月	37,964	37,665	45,750	44,422	1.21	1.18	8,495	7,413	16,073	15,190	1.89	2.05	1,919
2年 9月	38,147	38,296	45,837	45,665	1.20	1.19	8,053	8,153	16,514	16,232	2.05	1.99	2,349
2年 10月	38,247	38,846	45,676	46,780	1.19	1.20	8,220	8,606	16,182	19,066	1.97	2.22	2,397
2年 11月	38,848	37,458	46,540	48,070	1.20	1.28	8,279	6,894	16,452	16,245	1.99	2.36	2,097
2年 12月	39,067	34,969	46,626	47,354	1.19	1.35	8,060	5,998	16,104	14,722	2.00	2.45	1,984
3年 1月	37,410	34,148	47,132	48,362	1.26	1.42	7,606	8,005	16,885	19,335	2.22	2.42	1,843
3年 2月	36,237	35,034	46,328	49,182	1.28	1.40	7,833	8,468	16,061	17,115	2.05	2.02	2,140
3年 3月	36,265	37,817	47,693	50,936	1.32	1.35	8,147	9,795	17,384	17,664	2.13	1.80	3,240
3年 4月													
3年 5月													
3年 6月													
3年 7月													
3年 8月													
3年 9月													
3年 10月													
3年 11月													
3年 12月													

平成28年度	-	前年度比 ▲ 4.6	-	前年度比 5.5	-	前年度差 0.12	-	前年度比 ▲ 6.6	-	前年度比 5.2	-	前年度差 0.21	前年度比 ▲ 4.9
平成29年度	-	▲ 6.7	-	9.4	-	0.22	-	▲ 7.1	-	8.2	-	0.30	▲ 5.1
平成30年度	-	▲ 5.2	-	2.4	-	0.12	-	▲ 3.1	-	0.7	-	0.08	▲ 6.5
令和元年度	-	▲ 0.5	-	▲ 2.7	-	▲ 0.04	-	▲ 3.4	-	▲ 3.2	-	0.01	▲ 6.5
令和2年度	-	5.9	-	▲ 14.9	-	▲ 0.31	-	▲ 4.2	-	▲ 13.9	-	▲ 0.23	▲ 17.6
2年 1月	前月比 0.9	前年比 1.9	前月比 ▲ 1.0	前年比 ▲ 3.2	前月差 ▲ 0.03	前年差 ▲ 0.08	前月比 ▲ 1.3	前年比 ▲ 0.1	前月比 ▲ 4.2	前年比 ▲ 9.6	前月差 ▲ 0.06	前年差 ▲ 0.23	前年比 ▲ 12.1
2年 2月	2.1	3.9	▲ 1.0	▲ 4.4	▲ 0.05	▲ 0.14	4.8	▲ 0.6	5.2	▲ 4.6	0.01	▲ 0.09	▲ 11.3
2年 3月	▲ 1.3	3.6	▲ 2.2	▲ 6.1	▲ 0.01	▲ 0.16	▲ 7.2	▲ 1.0	8.1	▲ 6.2	▲ 0.02	▲ 0.10	6.5
2年 4月	▲ 6.4	▲ 3.0	▲ 10.7	▲ 14.3	▲ 0.07	▲ 0.17	▲ 9.6	▲ 14.0	▲ 14.2	▲ 22.9	▲ 0.11	▲ 0.17	▲ 23.1
2年 5月	▲ 2.0	▲ 6.1	▲ 3.1	▲ 19.9	▲ 0.02	▲ 0.22	2.4	▲ 19.0	9.6	▲ 20.9	0.14	▲ 0.05	▲ 42.0
2年 6月	6.0	2.4	1.0	▲ 18.7	▲ 0.06	▲ 0.30	25.4	17.9	1.2	▲ 11.8	▲ 0.42	▲ 0.56	▲ 20.8
2年 7月	5.6	6.2	1.7	▲ 16.8	▲ 0.05	▲ 0.33	▲ 6.4	▲ 1.4	▲ 0.5	▲ 16.6	0.11	▲ 0.34	▲ 18.1
2年 8月	5.1	10.4	▲ 0.9	▲ 18.3	▲ 0.07	▲ 0.41	▲ 4.8	▲ 5.3	▲ 2.8	▲ 23.0	0.04	▲ 0.47	▲ 19.9
2年 9月	0.5	11.4	0.2	▲ 16.6	▲ 0.01	▲ 0.40	▲ 5.2	▲ 2.4	2.7	▲ 11.8	0.16	▲ 0.21	▲ 13.5
2年 10月	0.3	12.0	▲ 0.4	▲ 16.6	▲ 0.01	▲ 0.42	2.1	▲ 0.5	▲ 2.0	▲ 10.7	▲ 0.08	▲ 0.25	▲ 17.1
2年 11月	1.6	12.7	1.9	▲ 13.6	0.01	▲ 0.39	0.7	▲ 2.9	1.7	▲ 16.1	0.02	▲ 0.37	▲ 18.4
2年 12月	0.6	13.4	0.2	▲ 13.8	▲ 0.01	▲ 0.43	▲ 2.6	▲ 3.9	▲ 2.1	▲ 15.0	0.01	▲ 0.32	▲ 11.4
3年 1月	▲ 4.2	7.0	1.1	▲ 11.2	0.07	▲ 0.29	▲ 5.6	▲ 12.0	4.8	▲ 4.3	0.22	0.20	▲ 6.9
3年 2月	▲ 3.1	2.2	▲ 1.7	▲ 11.9	0.02	▲ 0.23	3.0	▲ 7.8	▲ 4.9	▲ 14.7	▲ 0.17	▲ 0.16	▲ 11.7
3年 3月	0.1	4.2	2.9	▲ 7.4	0.04	▲ 0.16	4.0	6.4	8.2	1.5	0.08	▲ 0.09	▲ 16.6
3年 4月													
3年 5月													
3年 6月													
3年 7月													
3年 8月													
3年 9月													
3年 10月													
3年 11月													
3年 12月													

(注)季節調整法は、センサス局法Ⅱ(X-12-ARIMA)による。なお、令和2年12月以前の数値は、令和3年1月分公表時に新季節指数により改訂されている。

▲は減少を表す。年度の数値は月平均のもの。

第1表 一般職業紹介状況(新規学卒者を除きパートタイムを含む)

令和3年3月

項目		年月	3年	3年	2年	対前月増減率、差	対前年同月増減率、差
			3月	2月	3月	(%、ポイント)	(%、ポイント)
全数	1 月間有効求職者数 (人)		37,817	35,034	36,297	7.9	4.2
	2 新規求職申込件数 (件)		9,795	8,468	9,202	15.7	6.4
	3 月間有効求人数 (人)		50,936	49,182	54,977	3.6	▲ 7.4
	4 新規求人数 (人)		17,664	17,115	17,404	3.2	1.5
	5 就職件数 (件)		3,240	2,140	3,884	51.4	▲ 16.6
	6 充足数 (人)		3,162	2,104	3,807	50.3	▲ 16.9
	7 有効求人倍率(3/1) (倍)		1.35	1.40	1.51	▲ 0.05	▲ 0.16
	季節調整値		1.32	1.28	1.48	0.04	▲ 0.16
	8 新規求人倍率(4/2) (倍)		1.80	2.02	1.89	▲ 0.22	▲ 0.09
	季節調整値		2.13	2.05	2.13	0.08	0.00
	9 就職率(5/2×100) (%)		33.1	25.3	42.2	7.8	▲ 9.1
	10 充足率(6/4×100) (%)		17.9	12.3	21.9	5.6	▲ 4.0
常用	11 月間有効求職者数 (人)		37,696	34,910	36,108	8.0	4.4
	12 新規求職申込件数 (件)		9,766	8,434	9,156	15.8	6.7
	13 月間有効求人数 (人)		44,127	42,283	49,300	4.4	▲ 10.5
	14 新規求人数 (人)		15,814	14,732	15,867	7.3	▲ 0.3
	15 就職件数 (件)		2,997	1,898	3,683	57.9	▲ 18.6
	16 充足数 (人)		2,939	1,872	3,624	57.0	▲ 18.9
	17 有効求人倍率(13/11) (倍)		1.17	1.21	1.37	▲ 0.04	▲ 0.20
	18 新規求人倍率(14/12) (倍)		1.62	1.75	1.73	▲ 0.13	▲ 0.11
	19 就職率(15/12×100) (%)		30.7	22.5	40.2	8.2	▲ 9.5
	20 充足率(16/14×100) (%)		18.6	12.7	22.8	5.9	▲ 4.2

(注) 1 季節調整法はセンサス局法Ⅱ(X-12-ARIMA)による。なお、令和2年12月以前の数値は、令和3年1月分公表時に新季節指数により改訂されている。

2 ▲は減少である。

第2表 雇用形態別常用職業紹介状況(新規学卒者を除く)

令和3年3月

項目		年月	3年	3年	2年	対前月増減率、差 (%、ポイント)	対前年同月増減率、差 (%、ポイント)
			3月	2月	3月		
パートタイムを除く常用	1 月間有効求職者数 (人)		23,654	22,182	22,703	6.6	4.2
	2 新規求職申込件数 (件)		6,155	5,294	5,816	16.3	5.8
	3 月間有効求人数 (人)		27,116	26,043	27,813	4.1	▲ 2.5
	4 新規求人数 (人)		9,828	8,453	8,765	16.3	12.1
	5 就職件数 (件)		1,484	1,106	1,440	34.2	3.1
	6 充足数 (人)		1,434	1,076	1,367	33.3	4.9
	7 有効求人倍率(3/1) (倍)		1.15	1.17	1.23	▲ 0.02	▲ 0.08
	8 新規求人倍率(4/2) (倍)		1.60	1.60	1.51	0.00	0.09
	9 就職率(5/2×100) (%)		24.1	20.9	24.8	3.2	▲ 0.7
	10 充足率(6/4×100) (%)		14.6	12.7	15.6	1.9	▲ 1.0
正社員	11 月間有効求人数 (人)		23,001	22,150	23,353	3.8	▲ 1.5
	12 新規求人数 (人)		8,214	6,873	7,517	19.5	9.3
	13 就職件数 (件)		1,138	924	1,135	23.2	0.3
	14 充足数 (人)		1,110	909	1,090	22.1	1.8
	15 有効求人倍率(11/1) (倍)		0.97	1.00	1.03	▲ 0.03	▲ 0.06
	16 充足率(14/12×100) (%)		13.5	13.2	14.5	0.3	▲ 1.0
常用的パートタイム	17 月間有効求職者数 (人)		14,042	12,728	13,405	10.3	4.8
	18 新規求職申込件数 (件)		3,611	3,140	3,340	15.0	8.1
	19 月間有効求人数 (人)		17,011	16,240	21,487	4.7	▲ 20.8
	20 新規求人数 (人)		5,986	6,279	7,102	▲ 4.7	▲ 15.7
	21 就職件数 (件)		1,513	792	2,243	91.0	▲ 32.5
	22 充足数 (人)		1,505	796	2,257	89.1	▲ 33.3
	23 有効求人倍率(19/17) (倍)		1.21	1.28	1.60	▲ 0.07	▲ 0.39
	24 新規求人倍率(20/18) (倍)		1.66	2.00	2.13	▲ 0.34	▲ 0.47
	25 就職率(21/18×100) (%)		41.9	25.2	67.2	16.7	▲ 25.3
	26 充足率(22/20×100) (%)		25.1	12.7	31.8	12.4	▲ 6.7

(注) 1 ▲は減少である。

2 正社員の有効求人倍率は正社員の月間有効求人数をパートタイムを除く常用の月間有効求職者数で除して算出しているが、パートタイムを除く常用の月間有効求職者数には派遣労働者や契約社員を希望する者も含まれるため、厳密な意味での正社員有効求人倍率より低い値となる。

第3表 主要産業別、規模別一般新規求人状況

○ 主要産業別、規模別一般新規求人状況(新規学卒者を除く)

令和3年3月

産業・規模		全数	パートを除く	常用	臨時・季節	パートタイム
新規求人 数 (人)	合計	17,664	10,772	9,828	944	6,892
	D 建設業	1,676	1,576	1,568	8	100
	E 製造業	2,256	1,572	1,455	117	684
	G 情報通信業	258	227	216	11	31
	H 運輸業, 郵便業	1,050	850	841	9	200
	I 卸売業, 小売業	2,062	1,057	1,001	56	1,005
	L 学術研究, 専門・技術サービス業	395	266	250	16	129
	M 宿泊業, 飲食サービス業	569	183	180	3	386
	N 生活関連サービス業, 娯楽業	631	337	336	1	294
	O 教育, 学習支援業	471	146	144	2	325
	P 医療, 福祉	4,546	2,275	2,253	22	2,271
	R サービス業(他に分類されないもの)	2,591	1,800	1,118	682	791
	(規模別)					
	29人以下	10,844	6,713	6,164	549	4,131
	30~99人	4,311	2,513	2,325	188	1,798
100~299人	1,708	984	879	105	724	
300~499人	441	286	260	26	155	
500~999人	183	117	93	24	66	
1,000人以上	177	159	107	52	18	
対前年 同月 比	合計	1.5	13.0	12.1	22.4	▲ 12.4
	D 建設業	6.8	6.1	6.4	▲ 38.5	20.5
	E 製造業	23.3	28.7	27.5	46.3	12.3
	G 情報通信業	20.0	16.4	14.9	57.1	55.0
	H 運輸業, 郵便業	8.9	8.6	10.5	▲ 59.1	10.5
	I 卸売業, 小売業	43.7	52.3	47.0	330.8	35.6
	L 学術研究, 専門・技術サービス業	19.0	32.3	27.6	220.0	▲ 1.5
	M 宿泊業, 飲食サービス業	22.1	28.0	26.8	0.0	19.5
	N 生活関連サービス業, 娯楽業	▲ 7.1	7.3	9.1	▲ 83.3	▲ 19.5
	O 教育, 学習支援業	▲ 41.3	43.1	44.0	0.0	▲ 53.6
	P 医療, 福祉	▲ 8.6	▲ 8.8	▲ 8.3	▲ 40.5	▲ 8.4
	R サービス業(他に分類されないもの)	7.7	18.3	18.2	18.6	▲ 10.6
	(規模別)					
	29人以下	4.8	13.1	14.3	0.7	▲ 6.4
	30~99人	▲ 4.4	15.6	11.8	102.2	▲ 23.1
100~299人	▲ 8.4	▲ 3.3	▲ 1.5	▲ 16.7	▲ 14.5	
300~499人	68.3	71.3	58.5	766.7	63.2	
500~999人	▲ 50.9	▲ 46.6	▲ 57.3	2300.0	▲ 57.1	
1,000人以上	321.4	657.1	494.4	1633.3	▲ 14.3	

○ 主要産業における対前年同月比の推移(新規学卒者を除く)

産業	2年										3年		
	4月	5月	6月	7月	8月	9月	10月	11月	12月	1月	2月	3月	
合計	▲ 22.9	▲ 20.9	▲ 11.8	▲ 16.6	▲ 23.0	▲ 11.8	▲ 10.7	▲ 16.1	▲ 15.0	▲ 4.3	▲ 14.7	1.5	
D 建設業	▲ 8.2	▲ 4.7	2.3	▲ 8.6	2.8	10.2	▲ 8.1	▲ 12.8	5.2	14.9	▲ 0.7	6.8	
E 製造業	▲ 30.4	▲ 40.7	▲ 42.4	▲ 30.0	▲ 36.7	▲ 20.8	▲ 29.5	▲ 23.6	▲ 10.0	▲ 14.7	4.8	23.3	
G 情報通信業	▲ 38.2	▲ 43.9	▲ 10.6	▲ 17.2	▲ 10.2	▲ 36.1	▲ 20.5	▲ 19.8	13.0	10.3	▲ 32.8	20.0	
H 運輸業, 郵便業	▲ 25.3	▲ 34.1	▲ 20.2	▲ 29.2	▲ 25.8	▲ 9.0	▲ 21.6	▲ 12.4	▲ 6.9	1.4	▲ 13.7	8.9	
I 卸売業, 小売業	▲ 15.4	41.3	▲ 3.4	▲ 1.3	15.4	▲ 27.3	▲ 17.9	▲ 10.0	▲ 18.6	10.3	▲ 5.3	43.7	
L 学術研究, 専門・技術サービス業	▲ 58.0	▲ 42.3	▲ 33.9	▲ 12.6	▲ 25.7	▲ 15.8	▲ 24.8	▲ 21.5	▲ 6.6	▲ 14.0	▲ 15.7	19.0	
M 宿泊業, 飲食サービス業	▲ 64.0	▲ 64.3	▲ 13.4	▲ 30.0	▲ 50.1	▲ 41.9	▲ 22.9	▲ 33.0	▲ 32.6	▲ 21.5	▲ 30.4	22.1	
N 生活関連サービス業, 娯楽業	▲ 26.1	▲ 40.0	▲ 39.9	▲ 13.7	▲ 34.1	▲ 37.8	▲ 15.2	▲ 32.4	▲ 26.1	▲ 8.4	▲ 23.4	▲ 7.1	
O 教育, 学習支援業	▲ 3.2	▲ 23.3	▲ 29.1	42.1	▲ 30.2	4.7	14.3	1.2	▲ 27.3	▲ 22.3	▲ 23.0	▲ 41.3	
P 医療, 福祉	▲ 6.4	▲ 20.4	2.1	▲ 10.5	▲ 30.2	▲ 7.9	9.8	▲ 8.2	▲ 13.1	▲ 14.5	▲ 12.9	▲ 8.6	
R サービス業(他に分類されないもの)	▲ 28.1	▲ 30.2	▲ 10.6	▲ 25.6	▲ 32.4	▲ 22.5	▲ 12.4	▲ 23.0	▲ 19.7	34.3	▲ 17.6	7.7	

(注) 平成25年10月改定の「日本標準産業分類」に基づく区分により表章したもの。▲は減少を表す。

第4表 産業別一般新規求人状況(パートを含み、新規学卒者を除く)

令和3年3月

産 業	令和3年 3月	令和3年 2月	令和2年 3月	対前年同月差 (人)	対前年同月比 (%)
合 計	17,664	17,115	17,404	260	1.5
A, B 農, 林, 漁業(01~04)	210	177	130	80	61.5
C 鉱業, 採石業, 砂利採取業(05)	16	14	4	12	300.0
D 建設業(06~08)	1,676	1,358	1,569	107	6.8
06 総合工事業	900	738	789	111	14.1
E 製造業(09~32)	2,256	2,017	1,830	426	23.3
09 食料品製造業	592	433	535	57	10.7
10 飲料・たばこ・飼料製造業	13	23	11	2	18.2
11 繊維工業	42	40	39	3	7.7
12 木材・木製品製造業(家具を除く)	21	35	21	0	0.0
13 家具・装備品製造業	24	8	13	11	84.6
14 パルプ・紙・紙加工品製造業	60	60	63	▲ 3	▲ 4.8
15 印刷・同関連業	28	37	22	6	27.3
16 化学工業	111	80	142	▲ 31	▲ 21.8
17 石油製品・石炭製品製造業	1	1	3	▲ 2	▲ 66.7
18 プラスチック製品製造業(別掲を除く)	220	189	167	53	31.7
19 ゴム製品製造業	53	18	15	38	253.3
21 窯業・土石製品製造業	86	108	56	30	53.6
22 鉄鋼業	67	47	25	42	168.0
23 非鉄金属製造業	34	25	30	4	13.3
24 金属製品製造業	298	262	184	114	62.0
25 はん用機械器具製造業	71	89	64	7	10.9
26 生産用機械器具製造業	135	154	63	72	114.3
27 業務用機械器具製造業	74	75	52	22	42.3
28 電子部品・デバイス・電子回路製造業	26	52	40	▲ 14	▲ 35.0
29 電気機械器具製造業	107	128	93	14	15.1
30 情報通信機械器具製造業	15	7	18	▲ 3	▲ 16.7
31 輸送用機械器具製造業	117	95	104	13	12.5
25~31< 輸出型産業 小計 >	545	600	434	111	25.6
20, 32 その他の製造業	61	51	70	▲ 9	▲ 12.9
F 電気・ガス・熱供給・水道業(33~36)	12	29	18	▲ 6	▲ 33.3
G 情報通信業(37~41)	258	227	215	43	20.0
39 情報サービス業	234	211	178	56	31.5
H 運輸業, 郵便業(42~49)	1,050	854	964	86	8.9
I 卸売業, 小売業(50~61)	2,062	2,907	1,435	627	43.7
50~55 卸売業	472	270	337	135	40.1
56~61 小売業	1,590	2,637	1,098	492	44.8
J 金融業, 保険業(62~67)	153	66	117	36	30.8
K 不動産業, 物品賃貸業(68~70)	129	116	189	▲ 60	▲ 31.7
L 学術研究, 専門・技術サービス業(71~74)	395	415	332	63	19.0
M 宿泊業, 飲食サービス業(75~77)	569	414	466	103	22.1
76 飲食店	456	321	391	65	16.6
N 生活関連サービス業, 娯楽業(78~80)	631	590	679	▲ 48	▲ 7.1
O 教育, 学習支援業(81, 82)	471	291	803	▲ 332	▲ 41.3
P 医療, 福祉(83~85)	4,546	4,303	4,975	▲ 429	▲ 8.6
83 医療業	1,330	1,205	1,375	▲ 45	▲ 3.3
85 社会保険・社会福祉・介護事業	3,177	3,062	3,544	▲ 367	▲ 10.4
Q 複合サービス事業(86, 87)	95	92	125	▲ 30	▲ 24.0
R サービス業(他に分類されないもの)(88~96)	2,591	2,129	2,406	185	7.7
91 職業紹介・労働者派遣業	1,143	939	1,160	▲ 17	▲ 1.5
92 その他の事業サービス業	1,101	871	980	121	12.3
S, T 公務(他に分類されるものを除く)・その他(97・98・99)	544	1,116	1,147	▲ 603	▲ 52.6

(注)平成25年10月改定の「日本標準産業分類」に基づく区分により表章したもの。▲は減少を表す。



第5表 正社員求人・求職の状況

	全体の有効求人倍率 (原数値)	正社員 有効求人 倍率	有効求人数			構成比(%)		有効求職者数		
			合計	正社員	パート、 派遣、契約 社員等	正社員	パート、 派遣、契約 社員等	合計	常用 フルタイム	パート、 臨時・季節
30年度	1.62	1.10	671,924	291,078	380,846	43.3	56.7	414,795	265,783	149,012
元年度	1.58	1.12	653,554	289,633	363,921	44.3	55.7	412,634	257,457	155,177
2年度	1.35	0.92	556,359	255,481	300,878	45.9	54.1	436,780	276,330	160,450
31年4月	1.48	1.08	54,050	24,611	29,439	45.5	54.5	36,534	22,881	13,653
元年5月	1.45	1.07	52,816	24,057	28,759	45.5	54.5	36,500	22,477	14,023
6月	1.49	1.12	52,484	24,150	28,334	46.0	54.0	35,117	21,522	13,595
7月	1.53	1.14	53,178	24,745	28,433	46.5	53.5	34,741	21,684	13,057
8月	1.59	1.15	54,365	24,669	29,696	45.4	54.6	34,106	21,493	12,613
9月	1.59	1.12	54,787	24,142	30,645	44.1	55.9	34,373	21,568	12,805
10月	1.62	1.14	56,124	24,706	31,418	44.0	56.0	34,698	21,580	13,118
11月	1.67	1.19	55,613	24,414	31,199	43.9	56.1	33,223	20,533	12,690
12月	1.78	1.23	54,907	23,723	31,184	43.2	56.8	30,840	19,353	11,487
2年1月	1.71	1.17	54,456	23,623	30,833	43.4	56.6	31,923	20,175	11,748
2月	1.63	1.09	55,797	23,440	32,357	42.0	58.0	34,282	21,488	12,794
3月	1.51	1.03	54,977	23,353	31,624	42.5	57.5	36,297	22,703	13,594
4月	1.31	0.95	46,346	21,234	25,112	45.8	54.2	35,423	22,454	12,969
5月	1.23	0.90	42,310	19,589	22,721	46.3	53.7	34,260	21,709	12,551
6月	1.19	0.88	42,687	19,953	22,734	46.7	53.3	35,971	22,573	13,398
7月	1.20	0.88	44,245	20,706	23,539	46.8	53.2	36,893	23,433	13,460
8月	1.18	0.86	44,422	20,708	23,714	46.6	53.4	37,665	23,987	13,678
9月	1.19	0.86	45,665	20,917	24,748	45.8	54.2	38,296	24,437	13,859
10月	1.20	0.88	46,780	21,608	25,172	46.2	53.8	38,846	24,524	14,322
11月	1.28	0.93	48,070	21,830	26,240	45.4	54.6	37,458	23,521	13,937
12月	1.35	0.98	47,354	21,724	25,630	45.9	54.1	34,969	22,090	12,879
3年1月	1.42	1.01	48,362	22,061	26,301	45.6	54.4	34,148	21,766	12,382
2月	1.40	1.00	49,182	22,150	27,032	45.0	55.0	35,034	22,182	12,852
3月	1.35	0.97	50,936	23,001	27,935	45.2	54.8	37,817	23,654	14,163

前年同月比(差・増減率)

31年4月	▲ 0.03	0.06	▲ 4.7	1.7	▲ 9.5	2.8	▲ 2.8	▲ 2.5	▲ 3.9	▲ 0.1
元年5月	0.00	0.07	▲ 4.1	1.3	▲ 8.2	2.4	▲ 2.4	▲ 3.6	▲ 5.6	▲ 0.4
6月	0.03	0.09	▲ 1.5	2.6	▲ 4.7	1.8	▲ 1.8	▲ 3.7	▲ 5.9	0.0
7月	▲ 0.01	0.11	▲ 1.7	5.8	▲ 7.4	3.3	▲ 3.3	▲ 1.4	▲ 4.3	3.9
8月	0.00	0.09	▲ 1.3	3.9	▲ 5.3	2.3	▲ 2.3	▲ 1.4	▲ 4.4	4.2
9月	▲ 0.04	0.03	▲ 1.5	0.5	▲ 3.1	0.9	▲ 0.9	0.9	▲ 2.3	6.8
10月	0.00	0.04	▲ 1.2	▲ 1.0	▲ 1.3	0.1	▲ 0.1	▲ 1.3	▲ 5.2	5.9
11月	▲ 0.01	0.05	▲ 1.4	▲ 1.1	▲ 1.6	0.1	▲ 0.1	▲ 1.2	▲ 5.0	5.9
12月	▲ 0.02	0.03	▲ 1.3	▲ 0.7	▲ 1.7	0.2	▲ 0.2	▲ 0.4	▲ 3.1	4.6
2年1月	▲ 0.08	▲ 0.03	▲ 3.2	▲ 2.3	▲ 3.8	0.4	▲ 0.4	1.9	0.1	5.1
2月	▲ 0.14	▲ 0.10	▲ 4.4	▲ 6.7	▲ 2.7	▲ 1.0	1.0	3.9	1.5	8.2
3月	▲ 0.16	▲ 0.11	▲ 6.1	▲ 8.8	▲ 4.0	▲ 1.2	1.2	3.6	1.4	7.4
4月	▲ 0.17	▲ 0.13	▲ 14.3	▲ 13.7	▲ 14.7	0.3	▲ 0.3	▲ 3.0	▲ 1.9	▲ 5.0
5月	▲ 0.22	▲ 0.17	▲ 19.9	▲ 18.6	▲ 21.0	0.8	▲ 0.8	▲ 6.1	▲ 3.4	▲ 10.5
6月	▲ 0.30	▲ 0.24	▲ 18.7	▲ 17.4	▲ 19.8	0.7	▲ 0.7	2.4	4.9	▲ 1.4
7月	▲ 0.33	▲ 0.26	▲ 16.8	▲ 16.3	▲ 17.2	0.3	▲ 0.3	6.2	8.1	3.1
8月	▲ 0.41	▲ 0.29	▲ 18.3	▲ 16.1	▲ 20.1	1.2	▲ 1.2	10.4	11.6	8.4
9月	▲ 0.40	▲ 0.26	▲ 16.6	▲ 13.4	▲ 19.2	1.7	▲ 1.7	11.4	13.3	8.2
10月	▲ 0.42	▲ 0.26	▲ 16.6	▲ 12.5	▲ 19.9	2.2	▲ 2.2	12.0	13.6	9.2
11月	▲ 0.39	▲ 0.26	▲ 13.6	▲ 10.6	▲ 15.9	1.5	▲ 1.5	12.7	14.6	9.8
12月	▲ 0.43	▲ 0.25	▲ 13.8	▲ 8.4	▲ 17.8	2.7	▲ 2.7	13.4	14.1	12.1
3年1月	▲ 0.29	▲ 0.16	▲ 11.2	▲ 6.6	▲ 14.7	2.2	▲ 2.2	7.0	7.9	5.4
2月	▲ 0.23	▲ 0.09	▲ 11.9	▲ 5.5	▲ 16.5	3.0	▲ 3.0	2.2	3.2	0.5
3月	▲ 0.16	▲ 0.06	▲ 7.4	▲ 1.5	▲ 11.7	2.7	▲ 2.7	4.2	4.2	4.2

(注) 1. 正社員有効求人倍率＝正社員有効求人数／常用フルタイム有効求職者数。なお、常用フルタイム有効求職者にはフルタイムの派遣労働者や契約社員を希望する者も含まれるため、厳密な意味での正社員有効求人倍率より低い値となる。

2. 「パート、派遣、契約社員等」とは、パートタイム労働者、派遣労働者、臨時・季節労働者、契約社員、準社員、嘱託等の、正社員・正職員でない者である。

3. ▲は減少を表す。

第6表 雇用保険被保険者得喪及び受給状況

	雇用保険被保険資格取得・喪失状況						雇用保険受給状況			
	①資格 取得者数	前年比	②資格 喪失者数	前年比	③②のうち 事業主都合 離職者数	前年比	④受給 資格決定 件数	前年比	⑤受給者 実人員	前年比
平成28年度	141,361 (11,780)	8.4	122,771 (10,231)	1.8	6,586 (549)	▲ 5.5	27,052 (2,254)	▲ 6.9	7,934	▲ 6.4
平成29年度	143,533 (11,961)	1.5	125,496 (10,458)	2.2	5,833 (486)	▲ 11.4	25,572 (2,131)	▲ 5.5	7,277	▲ 8.3
平成30年度	140,156 (11,680)	▲ 2.4	130,296 (10,858)	3.8	5,966 (497)	2.3	25,227 (2,102)	▲ 1.4	7,001	▲ 3.8
令和元年度	138,637 (11,553)	▲ 1.1	129,024 (10,752)	▲ 1.0	6,985 (582)	17.1	24,994 (2,082)	▲ 0.9	7,444	6.3
令和2年度	131,336 (10,945)	▲ 5.3	122,760 (10,230)	▲ 4.9	7,292 (608)	4.4	28,484 (2,374)	14.0	9,184	23.4
平成31年 4月	22,951	24.2	23,207	6.7	1,583	35.8	2,744	▲ 7.8	6,468	10.7
令和元年 5月	17,699	▲ 6.9	11,320	▲ 7.1	453	▲ 4.0	3,096	0.9	7,275	▲ 1.2
6月	11,987	▲ 9.4	9,348	▲ 0.7	477	52.9	2,011	0.2	7,184	1.3
7月	11,324	▲ 2.0	10,794	1.3	557	28.9	2,127	4.4	7,635	0.8
8月	9,766	▲ 5.2	9,224	▲ 3.3	489	45.1	1,730	▲ 12.3	7,646	▲ 2.5
9月	9,187	5.0	8,889	▲ 4.0	398	▲ 32.5	1,821	1.1	7,498	2.7
10月	10,531	▲ 11.1	11,022	▲ 9.0	735	52.2	2,341	▲ 1.6	7,555	0.6
11月	9,699	▲ 9.4	8,437	▲ 1.1	371	▲ 7.0	1,806	▲ 6.7	7,603	7.3
12月	8,404	▲ 1.1	7,451	▲ 0.3	375	3.6	1,534	11.1	7,738	16.8
令和2年 1月	8,861	0.2	10,596	0.2	606	20.5	1,947	2.5	7,992	18.5
2月	8,462	▲ 13.4	8,292	▲ 8.3	426	7.0	1,908	2.6	7,259	10.4
3月	9,766	6.6	10,444	7.2	515	0.6	1,929	1.1	7,477	15.9
4月	17,143	▲ 25.3	22,755	▲ 1.9	1,498	▲ 5.4	3,108	13.3	7,063	9.2
5月	19,170	8.3	11,323	0.0	787	73.7	3,309	6.9	8,090	11.2
6月	14,268	19.0	9,136	▲ 2.3	676	41.7	3,092	53.8	10,183	41.7
7月	9,430	▲ 16.7	9,579	▲ 11.3	542	▲ 2.7	2,472	16.2	10,998	44.0
8月	7,970	▲ 18.4	8,331	▲ 9.7	427	▲ 12.7	2,274	31.4	10,973	43.5
9月	9,095	▲ 1.0	8,670	▲ 2.5	521	30.9	2,127	16.8	10,926	45.7
10月	9,978	▲ 5.3	11,004	▲ 0.2	636	▲ 13.5	2,441	4.3	10,202	35.0
11月	8,764	▲ 9.6	7,428	▲ 12.0	433	16.7	1,964	8.7	9,231	21.4
12月	8,128	▲ 3.3	7,105	▲ 4.6	447	19.2	1,673	9.1	8,737	12.9
令和3年 1月	8,222	▲ 7.2	9,802	▲ 7.5	395	▲ 34.8	1,991	2.3	8,199	2.6
2月	9,202	8.7	8,057	▲ 2.8	482	13.1	1,877	▲ 1.6	7,736	6.6
3月	9,966	2.0	9,570	▲ 8.4	448	▲ 13.0	2,156	11.8	7,874	5.3

(注1)各年度の( )及び各年度の受給者実人員は月平均の数値。▲は減少を表す。

(注2)令和2年4月分以降は速報値であり、修正があり得る。

第7表 公共職業安定所別求職・求人・就職・充足状況(新規学卒者を除きパートタイムを含む)

令和3年3月

項目 所別		月間有効 求職者数	新規 求職者数	月間有効 求人数	新規 求人数	就職 件数	充足数	有効 求人倍率	新規 求人倍率	就職率	
県央	水戸	原数値	7,560	1,901	11,284	4,463	820	909	1.49	2.35	43.1
		前年同月比	▲ 1.7	▲ 0.7	▲ 12.3	1.8	▲ 19.8	▲ 27.1	▲ 0.18	0.06	▲ 10.3
	(笠間)	原数値	1,196	349	956	342	129	85	0.80	0.98	37.0
		前年同月比	▲ 1.9	14.1	▲ 11.2	5.2	▲ 19.9	▲ 14.1	▲ 0.08	▲ 0.08	▲ 15.6
	常陸大宮	原数値	1,649	422	1,460	556	196	158	0.89	1.32	46.4
		前年同月比	▲ 4.2	2.9	▲ 21.2	▲ 3.5	▲ 8.0	9.0	▲ 0.19	▲ 0.08	▲ 5.6
県央計		原数値	10,405	2,672	13,700	5,361	1,145	1,152	1.32	2.01	42.9
		前年同月比	▲ 2.1	1.6	▲ 13.3	1.5	▲ 18.0	▲ 22.7	▲ 0.17	0.00	▲ 10.2
県北	日立	原数値	2,077	598	2,501	942	229	204	1.20	1.58	38.3
		前年同月比	4.6	7.6	▲ 6.6	3.4	▲ 1.7	▲ 4.2	▲ 0.15	▲ 0.06	▲ 3.6
	高萩	原数値	1,286	357	1,145	406	121	117	0.89	1.14	33.9
		前年同月比	▲ 0.1	5.9	3.6	17.3	▲ 11.0	11.4	0.03	0.11	▲ 6.5
	県北計		原数値	3,363	955	3,646	1,348	350	321	1.08	1.41
		前年同月比	2.8	6.9	▲ 3.6	7.2	▲ 5.1	0.9	▲ 0.08	0.00	▲ 4.7
県南	土浦	原数値	6,328	1,535	13,166	3,853	418	481	2.08	2.51	27.2
		前年同月比	4.5	7.4	▲ 12.0	▲ 6.1	▲ 26.4	▲ 19.0	▲ 0.39	▲ 0.36	▲ 12.5
	常総	原数値	2,499	624	3,366	1,091	163	165	1.35	1.75	26.1
		前年同月比	7.0	4.9	0.9	▲ 2.2	▲ 22.4	▲ 9.8	▲ 0.08	▲ 0.13	▲ 9.2
	石岡	原数値	1,669	471	1,705	657	166	136	1.02	1.39	35.2
		前年同月比	4.4	3.7	7.7	3.8	▲ 18.6	▲ 8.7	0.03	0.00	▲ 9.7
	龍ヶ崎	原数値	4,247	1,113	3,881	1,377	249	203	0.91	1.24	22.4
前年同月比		16.2	27.3	▲ 0.7	38.8	▲ 21.2	▲ 28.5	▲ 0.16	0.10	▲ 13.8	
県南計		原数値	14,743	3,743	22,118	6,978	996	985	1.50	1.86	26.6
		前年同月比	8.0	11.7	▲ 7.0	1.9	▲ 23.3	▲ 18.6	▲ 0.24	▲ 0.18	▲ 12.1
県西	筑西	原数値	2,372	580	3,697	1,335	196	193	1.56	2.30	33.8
		前年同月比	▲ 0.0	6.0	14.4	16.0	▲ 10.9	▲ 23.7	0.20	0.20	▲ 6.4
	(下妻)	原数値	1,159	306	975	377	107	82	0.84	1.23	35.0
		前年同月比	▲ 0.2	▲ 7.6	▲ 10.1	▲ 2.1	▲ 7.8	▲ 3.5	▲ 0.09	0.07	0.0
	古河	原数値	2,713	721	3,158	1,039	215	196	1.16	1.44	29.8
		前年同月比	13.9	12.1	▲ 1.4	▲ 5.0	▲ 2.3	7.1	▲ 0.18	▲ 0.26	▲ 4.4
県西計		原数値	6,244	1,607	7,830	2,751	518	471	1.25	1.71	32.2
		前年同月比	5.5	5.7	4.2	4.6	▲ 6.8	▲ 9.6	▲ 0.02	▲ 0.02	▲ 4.4
鹿行	常陸鹿嶋	原数値	3,062	818	3,642	1,226	231	233	1.19	1.50	28.2
		前年同月比	8.3	1.6	▲ 11.0	▲ 11.6	▲ 12.8	▲ 12.7	▲ 0.26	▲ 0.22	▲ 4.7
	鹿行計		原数値	3,062	818	3,642	1,226	231	233	1.19	1.50
		前年同月比	8.3	1.6	▲ 11.0	▲ 11.6	▲ 12.8	▲ 12.7	▲ 0.26	▲ 0.22	▲ 4.7
合計		原数値	37,817	9,795	50,936	17,664	3,240	3,162	1.35	1.80	33.1
		前年同月比	4.2	6.4	▲ 7.4	1.5	▲ 16.6	▲ 16.9	▲ 0.16	▲ 0.09	▲ 9.1

項目 地域別		月間有効 求職者数	新規 求職者数	月間有効 求人数	新規 求人数	就職 件数	充足数	有効 求人倍率	新規 求人倍率	就職率
県央	前年同月比	▲ 2.1	1.6	▲ 13.3	1.5	▲ 18.0	▲ 22.7	▲ 0.17	0.00	▲ 10.2
	前月比	8.5	8.5	5.0	16.9	70.4	74.8	▲ 0.04	0.15	15.6
県北	前年同月比	2.8	6.9	▲ 3.6	7.2	▲ 5.1	0.9	▲ 0.08	0.00	▲ 4.7
	前月比	10.3	20.3	3.6	3.7	65.1	68.9	▲ 0.07	▲ 0.23	9.9
県南	前年同月比	8.0	11.7	▲ 7.0	1.9	▲ 23.3	▲ 18.6	▲ 0.24	▲ 0.18	▲ 12.1
	前月比	8.0	18.8	1.9	▲ 7.0	41.7	37.0	▲ 0.09	▲ 0.52	4.3
県西	前年同月比	5.5	5.7	4.2	4.6	▲ 6.8	▲ 9.6	▲ 0.02	▲ 0.02	▲ 4.4
	前月比	6.8	15.9	4.1	9.0	38.5	33.1	▲ 0.04	▲ 0.11	5.2
鹿行	前年同月比	8.3	1.6	▲ 11.0	▲ 11.6	▲ 12.8	▲ 12.7	▲ 0.26	▲ 0.22	▲ 4.7
	前月比	5.7	21.2	7.6	2.2	29.1	28.0	0.02	▲ 0.28	1.7
合計	前年同月比	4.2	6.4	▲ 7.4	1.5	▲ 16.6	▲ 16.9	▲ 0.16	▲ 0.09	▲ 9.1
	前月比	7.9	15.7	3.6	3.2	51.4	50.3	▲ 0.05	▲ 0.22	7.8

(注) ( )は出張所。 ▲は減少を表す。 求人倍率は前年同月及び前月との差。

一般職業紹介状況一覧表(令和3年3月分)

＜ 茨 城 県 ＞

＜季節調整値＞		3月	前月比(P)	当県の位置
1	有効求人倍率(倍)	1.32	0.04	全国6番目
2	新規求人倍率(倍)	2.13	0.08	全国15番目

＜新規＞		3月	前月比(%・P)	前年比(%・P)	備考
3	新規求職(件)	9,795	15.7	6.4	前年比9ヶ月ぶりの増加
4	新規求人(人)	17,664	3.2	1.5	前年比16ヶ月ぶりの増加
5	求人倍率(倍)	1.80	▲ 0.22	▲ 0.09	

＜有効＞		3月	前月比(%・P)	前年比(%・P)	備考
6	有効求職(人)	37,817	7.9	4.2	前年比10ヶ月連続の増加
7	有効求人(人)	50,936	3.6	▲ 7.4	前年比25ヶ月連続の減少
8	求人倍率(倍)	1.35	▲ 0.05	▲ 0.16	

＜雇用保険＞		3月	前月比(%)	前年比(%)	備考
9	受給資格決定件数(件)	2,156	14.9	11.8	前年比2ヶ月ぶりの増加
10	受給者実人員(人)	7,874	1.8	5.3	前年比19ヶ月連続の増加

注:( )は単位

産業別新規求人状況			
主な産業	3月	前月比(%)	前年比(%)
全産業	17,664	3.2	1.5
建設業	1,676	23.4	6.8
製造業	2,256	11.8	23.3
情報通信業	258	13.7	20.0
運輸業、郵便業	1,050	23.0	8.9
卸売業、小売業	2,062	▲ 29.1	43.7
学術研究、専門技術サービス業	395	▲ 4.8	19.0
宿泊業、飲食サービス業	569	37.4	22.1
生活関連サービス業、娯楽業	631	6.9	▲ 7.1
教育、学習支援業	471	61.9	▲ 41.3
医療、福祉	4,546	5.6	▲ 8.6
サービス業	2,591	21.7	7.7

＜ 全 国 ＞

＜季節調整値＞		3月	前月比(P)	
11	有効求人倍率(倍)	1.10	0.01	
12	新規求人倍率(倍)	1.99	0.11	

＜新規＞		3月	前月比(%・P)	前年比(%・P)
13	新規求職(件)	454,752	14.5	10.8
14	新規求人(人)	828,752	8.1	▲ 0.7
15	求人倍率(倍)	1.82	▲ 0.11	▲ 0.21

＜有効＞		3月	前月比(%・P)	前年比(%・P)
16	有効求職(人)	1,994,724	5.6	14.1
17	有効求人(人)	2,243,807	3.4	▲ 10.0
18	求人倍率(倍)	1.12	▲ 0.03	▲ 0.31

＜雇用保険＞		3月	前月比(%)	前年比(%)
19	受給資格決定件数(件)	116,709	14.8	9.2
20	受給者実人員(人)	445,511	2.0	23.1

産業別新規求人状況			
主な産業	3月	前月比(%)	前年比(%)
全産業	828,752	8.1	▲ 0.7
建設業	84,233	12.2	16.3
製造業	77,485	15.5	8.5
情報通信業	19,204	11.7	▲ 11.0
運輸業、郵便業	42,806	8.7	▲ 6.7
卸売業、小売業	99,271	6.2	▲ 12.6
学術研究、専門技術サービス業	21,492	8.8	5.7
宿泊業、飲食サービス業	63,778	45.3	▲ 6.0
生活関連サービス業、娯楽業	25,421	▲ 3.1	▲ 14.8
教育、学習支援業	18,082	10.1	0.1
医療、福祉	208,157	3.9	▲ 1.3
サービス業	108,972	14.3	7.0

(注1) 全国の数値は厚生労働省「職業安定業務統計」・「雇用保険事業月報」より。  
 (注2) 雇用保険関係数値は速報値のため修正があり得る。

【別途資料2】季節調整有効求人倍率(新規学卒者を除きパートタイムを含む)

西暦	和暦	1月	2月	3月	4月	5月	6月	7月	8月	9月	10月	11月	12月	年計	年度計	備 考
1963	S38	0.71	0.74	0.77	0.90	0.89	0.98	1.07	1.26	1.20	1.28	1.16	1.34	1.02	1.19	オリンピック景気(S37年11月～39年10月)
1964	39	1.27	1.51	1.45	1.46	1.52	1.55	1.52	1.41	1.28	1.33	1.47	1.54	1.44	1.43	
1965	40	1.46	1.37	1.27	1.11	1.17	1.10	1.04	0.93	0.96	0.93	0.83	0.80	1.08	0.95	
1966	41	0.85	0.83	0.93	0.99	1.00	1.03	1.15	1.28	1.36	1.43	1.39	1.43	1.14	1.32	いざなぎ景気(S40年11月～45年7月)
1967	42	1.52	1.64	1.67	1.76	1.75	1.88	1.98	1.84	1.70	1.80	1.79	1.95	1.77	1.84	
1968	43	1.84	1.91	1.91	1.71	1.85	1.80	1.90	1.93	1.85	1.83	1.72	1.83	1.84	1.84	
1969	44	1.86	1.86	1.97	2.18	2.12	2.26	2.35	2.32	2.38	2.45	2.46	2.73	2.24	2.37	
1970	45	2.57	2.44	2.17	2.24	2.41	2.55	2.04	1.97	2.14	2.19	2.15	2.08	2.24	2.11	
1971	46	1.91	1.86	1.89	1.81	1.79	1.71	1.74	1.60	1.41	1.45	1.37	1.28	1.63	1.49	列島改造景気(S47年1月～48年11月) 第1次オイルショック(S48年11月)
1972	47	1.28	1.34	1.35	1.45	1.46	1.49	1.51	1.67	1.88	2.03	2.24	2.51	1.66	2.08	
1973	48	2.98	2.94	3.12	3.07	3.11	3.31	3.38	3.38	3.43	3.16	3.30	2.99	3.18	3.11	
1974	49	2.90	2.68	2.73	2.52	2.48	2.05	1.82	1.49	1.51	1.46	1.29	1.18	1.95	1.46	
1975	50	0.96	0.93	0.88	0.75	0.73	0.74	0.76	0.78	0.76	0.81	0.80	0.80	0.81	0.81	
1976	51	0.87	0.95	1.01	1.02	1.07	1.09	1.14	1.09	1.10	1.06	1.04	1.04	1.04	1.07	第2次オイルショック(S55年2月)
1977	52	1.07	1.05	1.04	1.03	0.99	0.92	0.92	0.88	0.93	0.88	0.84	0.85	0.95	0.89	
1978	53	0.83	0.80	0.82	0.86	0.89	0.92	0.91	0.97	0.98	0.95	0.98	1.01	0.91	0.96	
1979	54	1.05	1.03	1.04	1.09	1.14	1.18	1.27	1.23	1.27	1.30	1.30	1.25	1.18	1.24	
1980	55	1.23	1.25	1.30	1.22	1.28	1.18	1.07	1.02	1.05	1.12	1.02	1.03	1.14	1.07	
1981	56	0.98	0.96	0.94	0.96	0.99	1.01	1.12	1.05	1.03	1.01	1.02	1.01	1.01	1.01	半導体景気(S58年3月～60年6月) 円高不況(S60年7月～61年11月)
1982	57	1.03	0.99	0.97	0.91	0.89	0.92	0.91	0.89	0.88	0.89	0.88	0.90	0.92	0.89	
1983	58	0.89	0.88	0.83	0.87	0.85	0.83	0.88	0.92	0.97	0.96	0.97	0.97	0.90	0.94	
1984	59	0.98	1.02	1.05	1.06	1.06	1.05	1.06	1.08	1.11	1.10	1.06	1.10	1.06	1.09	
1985	60	1.14	1.17	1.13	1.14	1.14	1.15	1.05	1.06	1.04	1.04	1.00	0.98	1.09	1.03	
1986	61	0.96	0.94	0.91	0.91	0.85	0.82	0.80	0.83	0.84	0.84	0.85	0.88	0.87	0.86	プラザ合意(S60年9月) バブル景気(S61年12月～H3年2月)
1987	62	0.89	0.91	0.93	0.90	0.92	0.95	1.02	1.07	1.11	1.20	1.21	1.27	1.03	1.13	
1988	63	1.31	1.31	1.35	1.44	1.52	1.57	1.57	1.54	1.58	1.61	1.62	1.60	1.50	1.58	
1989	H元	1.63	1.64	1.66	1.70	1.77	1.77	1.78	1.86	1.80	1.83	1.89	1.93	1.77	1.86	
1990	2	1.96	2.05	2.05	2.09	2.09	2.15	2.19	2.17	2.14	2.15	2.21	2.20	2.12	2.16	
1991	3	2.21	2.19	2.20	2.20	2.17	2.22	2.17	2.12	2.00	2.00	1.94	1.95	2.11	2.00	バブル崩壊(H3年2月) 第1次平成不況(H5年10月) 阪神淡路大震災(H7年1月)
1992	4	1.87	1.76	1.70	1.62	1.59	1.53	1.48	1.45	1.40	1.37	1.31	1.25	1.52	1.36	
1993	5	1.20	1.14	1.10	1.04	1.00	0.95	0.93	0.87	0.85	0.81	0.78	0.75	0.94	0.84	
1994	6	0.74	0.72	0.74	0.74	0.74	0.72	0.71	0.72	0.72	0.69	0.66	0.65	0.71	0.70	
1995	7	0.68	0.69	0.72	0.70	0.69	0.68	0.66	0.67	0.68	0.70	0.69	0.74	0.69	0.70	
1996	8	0.72	0.72	0.71	0.72	0.73	0.73	0.74	0.75	0.76	0.79	0.81	0.80	0.75	0.78	震災景気、さざ波景気(H9年5月) 第2次平成不況、デフレ不況(H11年1月) IT景気(H12年11月)
1997	9	0.82	0.83	0.84	0.82	0.81	0.87	0.85	0.83	0.80	0.80	0.78	0.75	0.82	0.78	
1998	10	0.71	0.68	0.67	0.67	0.65	0.64	0.62	0.61	0.60	0.58	0.57	0.57	0.63	0.60	
1999	11	0.56	0.54	0.55	0.52	0.52	0.51	0.53	0.53	0.53	0.53	0.54	0.56	0.53	0.54	
2000	12	0.56	0.58	0.59	0.61	0.62	0.64	0.64	0.67	0.70	0.72	0.72	0.73	0.65	0.68	
2001	13	0.72	0.72	0.70	0.69	0.68	0.67	0.66	0.63	0.59	0.56	0.52	0.51	0.63	0.58	第3次平成不況、IT不況(H14年1月)
2002	14	0.50	0.50	0.52	0.51	0.51	0.51	0.51	0.51	0.51	0.52	0.53	0.54	0.52	0.52	
2003	15	0.55	0.55	0.54	0.56	0.56	0.58	0.59	0.61	0.63	0.65	0.67	0.70	0.60	0.64	
2004	16	0.71	0.72	0.72	0.72	0.71	0.74	0.76	0.81	0.83	0.85	0.87	0.87	0.77	0.81	
2005	17	0.86	0.87	0.89	0.91	0.88	0.86	0.86	0.86	0.85	0.87	0.85	0.87	0.87	0.88	
2006	18	0.90	0.90	0.92	0.91	0.91	0.93	0.94	0.94	0.95	0.95	0.97	0.99	0.94	0.96	いざなぎ景気(H20年2月) サブプライム不況(H21年3月)
2007	19	0.99	0.99	0.99	1.03	1.04	1.03	1.00	0.98	0.98	0.92	0.93	0.92	0.98	0.97	
2008	20	0.93	0.92	0.94	0.95	0.96	0.92	0.91	0.88	0.84	0.79	0.75	0.71	0.87	0.76	
2009	21	0.61	0.54	0.49	0.46	0.43	0.40	0.39	0.38	0.38	0.39	0.38	0.38	0.43	0.40	
2010	22	0.40	0.41	0.44	0.44	0.45	0.47	0.48	0.50	0.52	0.53	0.55	0.56	0.48	0.52	
2011	23	0.58	0.60	0.60	0.61	0.61	0.62	0.64	0.67	0.68	0.72	0.74	0.74	0.65	0.69	東日本大震災(H23年3月)
2012	24	0.74	0.76	0.77	0.80	0.82	0.82	0.82	0.81	0.81	0.79	0.79	0.78	0.79	0.80	
2013	25	0.78	0.79	0.79	0.77	0.77	0.78	0.80	0.83	0.85	0.87	0.90	0.93	0.82	0.87	
2014	26	0.95	0.98	1.01	1.04	1.05	1.05	1.05	1.07	1.08	1.09	1.10	1.12	1.05	1.08	
2015	27	1.10	1.10	1.11	1.12	1.10	1.12	1.14	1.16	1.16	1.17	1.16	1.17	1.13	1.16	
2016	28	1.20	1.19	1.21	1.21	1.22	1.26	1.26	1.26	1.27	1.28	1.29	1.29	1.24	1.28	熊本地震(H28年4月) 台風19号(R元年10月)
2017	29	1.32	1.34	1.38	1.41	1.45	1.47	1.47	1.49	1.49	1.51	1.50	1.53	1.45	1.50	
2018	30	1.54	1.54	1.61	1.62	1.63	1.61	1.63	1.62	1.65	1.61	1.59	1.61	1.60	1.62	
2019	R元	1.63	1.63	1.63	1.60	1.64	1.65	1.63	1.64	1.60	1.62	1.59	1.57	1.62	1.58	
2020	2	1.54	1.49	1.48	1.41	1.39	1.33	1.28	1.21	1.20	1.19	1.20	1.19	1.33	1.27	
2021	3	1.26	1.28	1.32												

(注1) 季節調整法はセンサス局法Ⅱ(X-12-ARIMA)による。なお、令和2年12月以前の数値は、令和3年1月分公表時に新季節指数により改訂されている。

(注2) 令和3年1月分公表時に新季節指数により改訂となった有効求人倍率は下線で示している。

## 令和3年3月分 都道府県別有効求人倍率(季節調整値)

都道府県	有効求人倍率	対前月差
全国	1.10	0.01
北海道	0.95	0.09
青森	0.97	0.08
岩手	1.15	0.03
宮城	1.25	0.03
秋田	1.33	0.02
山形	1.21	0.09
福島	1.26	0.02
茨城	1.32	0.04
栃木	0.99	-0.06
群馬	1.15	-0.01
埼玉	0.92	-0.01
千葉	0.83	-0.01
東京	1.17	-0.02
神奈川	0.74	-0.02
新潟	1.23	0.02
富山	1.30	0.05
石川	1.27	0.01
福井	1.62	0.07
山梨	1.10	0.10
長野	1.25	0.06
岐阜	1.34	-0.02
静岡	1.01	0.01
愛知	1.09	0.00
三重	1.13	0.03
滋賀	0.90	0.00
京都	1.00	0.02
大阪	1.14	-0.02
兵庫	0.94	0.00
奈良	1.15	0.05
和歌山	1.06	0.06
鳥取	1.30	0.04
島根	1.37	0.03
岡山	1.37	-0.05
広島	1.25	0.04
山口	1.30	0.03
徳島	1.14	0.01
香川	1.30	-0.08
愛媛	1.25	0.02
高知	1.09	0.05
福岡	1.02	0.01
佐賀	1.11	0.01
長崎	1.04	0.04
熊本	1.26	0.06
大分	1.11	0.03
宮崎	1.27	0.02
鹿児島	1.16	0.01
沖縄	0.69	0.00

順位	都道府県	有効求人倍率
1	福井	1.62
2	島根	1.37
2	岡山	1.37
4	岐阜	1.34
5	秋田	1.33
6	茨城	1.32
7	富山	1.30
7	鳥取	1.30
7	山口	1.30
7	香川	1.30
11	石川	1.27
11	宮崎	1.27
13	福島	1.26
13	熊本	1.26
15	宮城	1.25
15	長野	1.25
15	広島	1.25
15	愛媛	1.25
19	新潟	1.23
20	山形	1.21
21	東京	1.17
22	鹿児島	1.16
23	岩手	1.15
23	群馬	1.15
23	奈良	1.15
26	大阪	1.14
26	徳島	1.14
28	三重	1.13
29	佐賀	1.11
29	大分	1.11
31	山梨	1.10
32	愛知	1.09
32	高知	1.09
34	和歌山	1.06
35	長崎	1.04
36	福岡	1.02
37	静岡	1.01
38	京都	1.00
39	栃木	0.99
40	青森	0.97
41	北海道	0.95
42	兵庫	0.94
43	埼玉	0.92
44	滋賀	0.90
45	千葉	0.83
46	神奈川	0.74
47	沖縄	0.69

地域別	有効求人倍率	対前月差
北海道	0.86	0.09
東北	1.15	0.04
南関東	0.99	-0.02
北関東・甲信	1.16	0.01
北陸	1.28	0.03
東海	1.10	0.01
近畿	1.06	-0.01
中国	1.29	0.01
四国	1.21	0.00
九州	1.04	0.02