



茨城労働局発表
令和2年 1月 31日(金)

【照会先】
茨城労働局職業安定部職業安定課
課長 前島圭一
地方労働市場情報官 杉山朋久
電話 029-224-6218

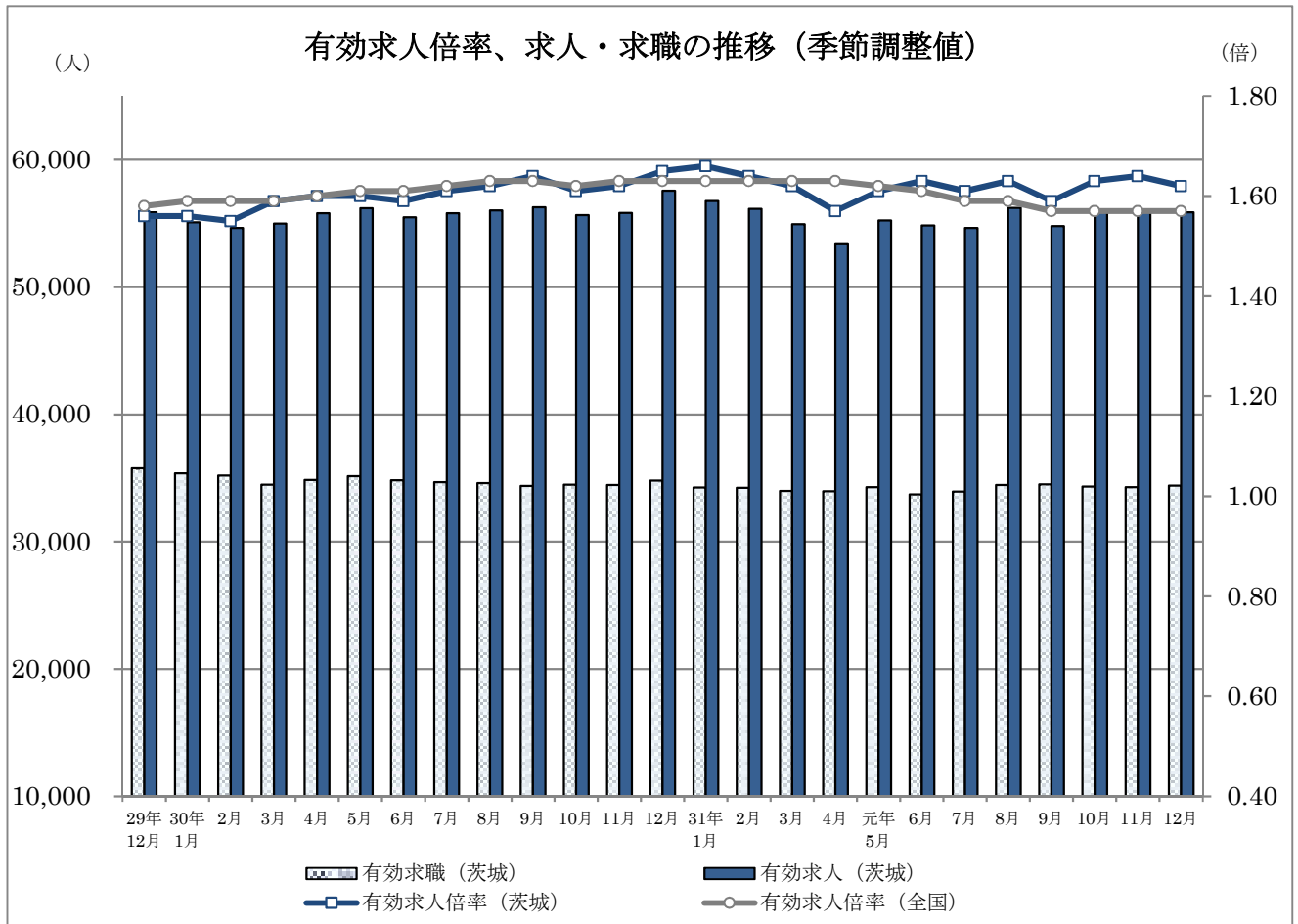
県内の雇用情勢の概況（令和元年12月分）

- 有効求人倍率は、**1.62倍**で、前月に比べて0.02ポイント下回りました。
- 新規求人倍率は、**2.12倍**で、前月に比べて0.35ポイント下回りました。
- 県内の雇用情勢は、着実に改善が進んでいます。

(注：求人倍率は季節調整値)

1 求人倍率（前月との比較）

有効求人倍率は、**1.62倍**で、前月に比べて0.02ポイント下回りました。
 新規求人倍率は、**2.12倍**で、前月に比べて0.35ポイント下回りました。
 原数値では、有効求人倍率が1.78倍（前年同月差0.02ポイント減少）、新規求人倍率が2.77倍（前年同月差0.17ポイント減少）となりました。



(注) 平成30年12月以前の数値は、平成31年1月分公表時に新季節指数により改訂されている。

2 求人の動き (前年との比較)

新規求人数は**17,315人**で、前年同月比2.0%減と2ヶ月ぶりで減少しました。

新規求人数を雇用形態別にみると、パートタイムを除く常用の求人は前年同月比5.0%の減少、常用的パートタイムの求人は同0.5%の増加となりました。

また、正社員の新規求人数は同2.6%の減少となりました。

新規求人数を産業別でみると、主要産業で増加したのは、「医療、福祉」(前年同月比150人増、3.2%増)、「サービス業」(同122人増、4.9%増)、「宿泊業、飲食サービス業」(同119人増、24.5%増)などです。

一方、「製造業」(前年同月比432人減、17.7%減)、「学術研究、専門・技術サービス業」(同165人減、31.4%減)、「生活関連サービス業、娯楽業」(前年同月比121人減、14.3%減)などは減少しました。

なお、有効求人数は**54,907人**で、前年同月比1.3%減と10ヶ月連続で減少しました。

3 求職の動き (前年との比較)

新規求職申込件数は**6,241件**で、前年同月比3.7%増と3ヶ月ぶりで増加しました。

新規求職を雇用形態別にみると、パートタイムを除く常用が前年同月比1.8%の増加、常用的パートタイムは同7.5%の増加となりました。

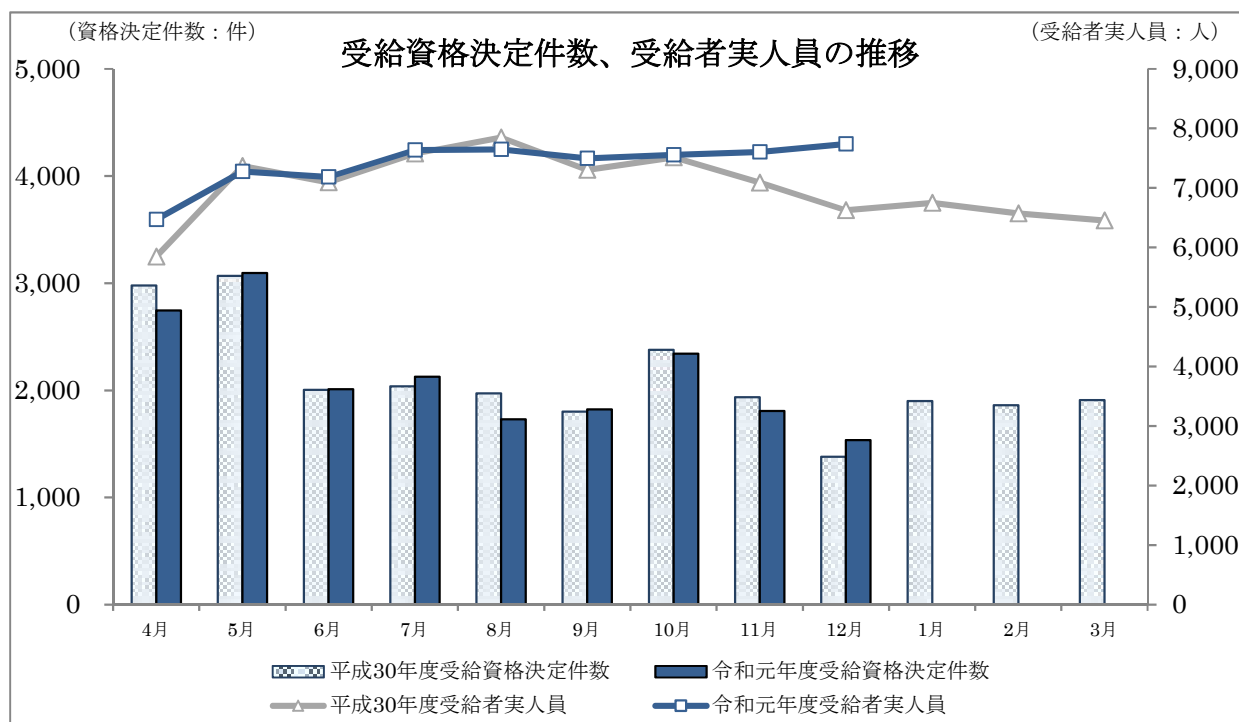
なお、有効求職者数は**30,840人**で、前年同月比0.4%減と3ヶ月連続で減少しました。

4 失業の動き (前年との比較)

失業の動きを雇用保険業務でみると、雇用保険失業給付受給資格決定件数は**1,536件**で、前年同月比11.2%の増加となりました。

雇用保険受給者実人員は、**7,738人**で、前年同月比16.8%増と4ヶ月連続で増加しました。

雇用保険被保険者資格喪失者数のうち事業主都合離職者数は**375人**で、前年同月比3.6%の増加となりました。



5 全国の動き (前月との比較)

厚生労働省発表の令和元年12月の全国平均の有効求人倍率は1.57倍で、前月と比べると同水準となりました。新規求人倍率は2.43倍で、前月に比べて0.11ポイント上回りました。

(注：求人倍率は季節調整値)

一般職業紹介状況推移(新規学卒者を除きパートタイムを含む)

	月間有効求職者数		月間有効求人数		有効求人倍率		新規求職申込件数		新規求人数		新規求人倍率		就職件数
	季節調整値 (人)	原数値 (人)	季節調整値 (人)	原数値 (人)	季節調整値 (倍)	原数値 (倍)	季節調整値 (件)	原数値 (件)	季節調整値 (人)	原数値 (人)	季節調整値 (倍)	原数値 (倍)	原数値 (件)
平成26年度	-	43,022	-	46,385	-	1.08	-	11,079	-	17,004	-	1.53	3,677
平成27年度	-	40,969	-	47,401	-	1.16	-	10,532	-	17,174	-	1.63	3,474
平成28年度	-	39,075	-	50,009	-	1.28	-	9,841	-	18,066	-	1.84	3,304
平成29年度	-	36,467	-	54,694	-	1.50	-	9,141	-	19,542	-	2.14	3,134
平成30年度	-	34,566	-	55,994	-	1.62	-	8,855	-	19,672	-	2.22	2,929
30年 1月	35,363	32,333	55,082	54,538	1.56	1.69	8,479	9,115	19,197	21,121	2.26	2.32	2,319
2月	35,186	33,974	54,645	56,894	1.55	1.67	9,137	9,607	19,352	20,281	2.12	2.11	2,933
3月	34,492	35,934	54,984	59,274	1.59	1.65	8,770	9,727	20,242	21,205	2.31	2.18	4,024
4月	34,862	37,482	55,805	56,739	1.60	1.51	9,177	11,586	19,625	19,495	2.14	1.68	3,365
5月	35,136	37,878	56,198	55,077	1.60	1.45	9,007	10,004	19,407	18,131	2.15	1.81	3,281
6月	34,838	36,452	55,488	53,289	1.59	1.46	8,764	8,509	20,058	19,093	2.29	2.24	3,157
7月	34,672	35,226	55,790	54,102	1.61	1.54	8,988	8,437	19,553	20,088	2.18	2.38	2,859
8月	34,609	34,591	56,025	55,104	1.62	1.59	9,060	8,592	19,375	19,121	2.14	2.23	2,700
9月	34,392	34,068	56,252	55,649	1.64	1.63	8,716	8,221	19,964	19,207	2.29	2.34	2,782
10月	34,476	35,157	55,643	56,792	1.61	1.62	8,788	9,554	19,766	21,978	2.25	2.30	3,155
11月	34,454	33,613	55,828	56,393	1.62	1.68	8,734	7,684	19,736	19,346	2.26	2.52	2,759
12月	34,807	30,968	57,555	55,613	1.65	1.80	8,748	6,017	19,991	17,673	2.29	2.94	2,457
31年 1月	34,262	31,336	56,756	56,228	1.66	1.79	8,519	9,113	20,362	22,355	2.39	2.45	2,252
2月	34,236	32,986	56,130	58,392	1.64	1.77	8,838	9,245	20,138	21,026	2.28	2.27	2,734
3月	33,998	35,038	54,926	58,546	1.62	1.67	8,630	9,299	18,616	18,551	2.16	1.99	3,647
4月	33,960	36,534	53,372	54,050	1.57	1.48	8,665	11,109	19,194	18,568	2.22	1.67	3,184
元年 5月	34,279	36,500	55,241	52,816	1.61	1.45	9,023	9,208	22,731	18,892	2.52	2.05	2,905
6月	33,734	35,117	54,825	52,484	1.63	1.49	8,686	8,050	19,188	17,835	2.21	2.22	2,929
7月	33,950	34,741	54,631	53,178	1.61	1.53	8,707	8,569	18,687	19,321	2.15	2.25	2,767
8月	34,471	34,106	56,220	54,365	1.63	1.59	8,850	7,826	20,949	19,726	2.37	2.52	2,396
9月	34,508	34,373	54,798	54,787	1.59	1.59	8,514	8,356	18,449	18,394	2.17	2.20	2,715
10月	34,344	34,698	56,079	56,124	1.63	1.62	8,483	8,651	20,539	21,340	2.42	2.47	2,893
11月	34,279	33,223	56,095	55,613	1.64	1.67	8,361	7,102	20,626	19,366	2.47	2.73	2,571
12月	34,408	30,840	55,862	54,907	1.62	1.78	8,632	6,241	18,315	17,315	2.12	2.77	2,240

平成26年度	-	▲ 7.9	-	14.4	-	0.21	-	▲ 3.5	-	12.2	-	0.21	▲ 3.3
平成27年度	-	▲ 4.8	-	2.2	-	0.08	-	▲ 4.9	-	1.0	-	0.10	▲ 5.5
平成28年度	-	▲ 4.6	-	5.5	-	0.12	-	▲ 6.6	-	5.2	-	0.21	▲ 4.9
平成29年度	-	▲ 6.7	-	9.4	-	0.22	-	▲ 7.1	-	8.2	-	0.30	▲ 5.1
平成30年度	-	▲ 5.2	-	2.4	-	0.12	-	▲ 3.1	-	0.7	-	0.08	▲ 6.5
30年 1月	▲ 1.1	▲ 7.9	▲ 1.4	6.7	0.00	0.23	▲ 5.8	▲ 12.7	▲ 1.9	▲ 1.1	0.09	0.28	▲ 13.1
2月	▲ 0.5	▲ 9.1	▲ 0.8	4.3	▲ 0.01	0.21	7.8	▲ 7.5	0.8	▲ 0.1	▲ 0.14	0.16	▲ 9.4
3月	▲ 2.0	▲ 9.8	0.6	5.1	0.04	0.23	▲ 4.0	▲ 10.7	4.6	13.2	0.19	0.46	▲ 11.6
4月	1.1	▲ 7.6	1.5	5.7	0.01	0.19	4.6	▲ 1.4	▲ 3.0	▲ 0.4	▲ 0.17	0.01	▲ 8.1
5月	0.8	▲ 5.3	0.7	6.2	0.00	0.15	▲ 1.9	▲ 1.0	▲ 1.1	1.9	0.01	0.05	▲ 3.3
6月	▲ 0.8	▲ 6.7	▲ 1.3	1.9	▲ 0.01	0.12	▲ 2.7	▲ 9.6	3.4	3.7	0.14	0.28	▲ 8.7
7月	▲ 0.5	▲ 5.4	0.5	3.9	0.02	0.14	2.6	3.1	▲ 2.5	4.1	▲ 0.11	0.02	▲ 2.6
8月	▲ 0.2	▲ 5.6	0.4	3.3	0.01	0.13	0.8	▲ 1.6	▲ 0.9	0.8	▲ 0.04	0.06	▲ 3.0
9月	▲ 0.6	▲ 8.1	0.4	1.1	0.02	0.14	▲ 3.8	▲ 14.4	3.0	▲ 1.8	0.15	0.30	▲ 16.1
10月	0.2	▲ 5.3	▲ 1.1	0.5	▲ 0.03	0.10	0.8	6.4	▲ 1.0	▲ 0.6	▲ 0.04	▲ 0.16	▲ 2.8
11月	▲ 0.1	▲ 5.7	0.3	0.4	0.01	0.10	▲ 0.6	▲ 4.3	▲ 0.2	6.5	0.01	0.26	▲ 5.3
12月	1.0	▲ 3.4	3.1	1.8	0.03	0.10	0.2	▲ 6.4	▲ 1.3	▲ 1.9	0.03	0.14	▲ 6.5
31年 1月	▲ 1.6	▲ 3.1	▲ 1.4	3.1	0.01	0.10	▲ 2.6	▲ 0.0	1.9	5.8	0.10	0.13	▲ 2.9
2月	▲ 0.1	▲ 2.9	▲ 1.1	2.6	▲ 0.02	0.10	3.7	▲ 3.8	▲ 1.1	3.7	▲ 0.11	0.16	▲ 6.8
3月	▲ 0.7	▲ 2.5	▲ 2.1	▲ 1.2	▲ 0.02	0.02	▲ 2.4	▲ 4.4	▲ 7.6	▲ 12.5	▲ 0.12	▲ 0.19	▲ 9.4
4月	▲ 0.1	▲ 2.5	▲ 2.8	▲ 4.7	▲ 0.05	▲ 0.03	0.4	▲ 4.1	3.1	▲ 4.8	0.06	▲ 0.01	▲ 5.4
元年 5月	0.9	▲ 3.6	3.5	▲ 4.1	0.04	0.00	4.1	▲ 8.0	18.4	4.2	0.30	0.24	▲ 11.5
6月	▲ 1.6	▲ 3.7	▲ 0.8	▲ 1.5	0.02	0.03	▲ 3.7	▲ 5.4	▲ 15.6	▲ 6.6	▲ 0.31	▲ 0.02	▲ 7.2
7月	0.6	▲ 1.4	▲ 0.4	▲ 1.7	▲ 0.02	▲ 0.01	0.2	1.6	▲ 2.6	▲ 3.8	▲ 0.06	▲ 0.13	▲ 3.2
8月	1.5	▲ 1.4	2.9	▲ 1.3	0.02	0.00	1.6	▲ 8.9	12.1	3.2	0.22	0.29	▲ 11.3
9月	0.1	0.9	▲ 2.5	▲ 1.5	▲ 0.04	▲ 0.04	▲ 3.8	1.6	▲ 11.9	▲ 4.2	▲ 0.20	▲ 0.14	▲ 2.4
10月	▲ 0.5	▲ 1.3	2.3	▲ 1.2	0.04	0.00	▲ 0.4	▲ 9.5	11.3	▲ 2.9	0.25	0.17	▲ 8.3
11月	▲ 0.2	▲ 1.2	0.0	▲ 1.4	0.01	▲ 0.01	▲ 1.4	▲ 7.6	0.4	0.1	0.05	0.21	▲ 6.8
12月	0.4	▲ 0.4	▲ 0.4	▲ 1.3	▲ 0.02	▲ 0.02	3.2	3.7	▲ 11.2	▲ 2.0	▲ 0.35	▲ 0.17	▲ 8.8

(注)季節調整法は、センサス局法Ⅱ(X-12-ARIMA)による。なお、平成30年12月以前の数値は、平成31年1月分公表時に新季節指数により改訂されている。

▲は減少を表す。年度の数値は月平均のもの。

第1表 一般職業紹介状況(新規学卒者を除きパートタイムを含む)

令和元年12月

項目		年月	元年	元年	30年	対前月増減率、差 (%、ポイント)	対前年同月増減率、差 (%、ポイント)
			12月	11月	12月		
全数	1 月間有効求職者数 (人)		30,840	33,223	30,968	▲ 7.2	▲ 0.4
	2 新規求職申込件数 (件)		6,241	7,102	6,017	▲ 12.1	3.7
	3 月間有効求人数 (人)		54,907	55,613	55,613	▲ 1.3	▲ 1.3
	4 新規求人数 (人)		17,315	19,366	17,673	▲ 10.6	▲ 2.0
	5 就職件数 (件)		2,240	2,571	2,457	▲ 12.9	▲ 8.8
	6 充足数 (人)		2,143	2,470	2,351	▲ 13.2	▲ 8.8
	7 有効求人倍率(3/1) (倍)		1.78	1.67	1.80	0.11	▲ 0.02
	季節調整値		1.62	1.64	1.65	▲ 0.02	▲ 0.03
	8 新規求人倍率(4/2) (倍)		2.77	2.73	2.94	0.04	▲ 0.17
	季節調整値		2.12	2.47	2.29	▲ 0.35	▲ 0.17
9 就職率(5/2×100) (%)		35.9	36.2	40.8	▲ 0.3	▲ 4.9	
10 充足率(6/4×100) (%)		12.4	12.8	13.3	▲ 0.4	▲ 0.9	
常用	11 月間有効求職者数 (人)		30,650	33,019	30,794	▲ 7.2	▲ 0.5
	12 新規求職申込件数 (件)		6,195	7,055	5,977	▲ 12.2	3.6
	13 月間有効求人数 (人)		47,868	49,237	47,829	▲ 2.8	0.1
	14 新規求人数 (人)		14,552	17,003	14,983	▲ 14.4	▲ 2.9
	15 就職件数 (件)		1,992	2,401	2,191	▲ 17.0	▲ 9.1
	16 充足数 (人)		1,897	2,297	2,100	▲ 17.4	▲ 9.7
	17 有効求人倍率(13/11) (倍)		1.56	1.49	1.55	0.07	0.01
	18 新規求人倍率(14/12) (倍)		2.35	2.41	2.51	▲ 0.06	▲ 0.16
	19 就職率(15/12×100) (%)		32.2	34.0	36.7	▲ 1.8	▲ 4.5
	20 充足率(16/14×100) (%)		13.0	13.5	14.0	▲ 0.5	▲ 1.0

(注) 1 季節調整法はセンサス局法Ⅱ(X-12-ARIMA)による。なお、平成30年12月以前の数値は、平成31年1月分公表時に新季節指数により改訂されている。

2 ▲は減少である。

第2表 雇用形態別常用職業紹介状況(新規学卒者を除く)

令和元年12月

項目		年月	元年	元年	30年	対前月増減率、差	対前年同月増減率、差
			12月	11月	12月	(%、ポイント)	(%、ポイント)
パートタイムを除く常用	1 月間有効求職者数 (人)		19,353	20,533	19,981	▲ 5.7	▲ 3.1
	2 新規求職申込件数 (件)		4,140	4,532	4,065	▲ 8.6	1.8
	3 月間有効求人数 (人)		28,657	29,711	29,769	▲ 3.5	▲ 3.7
	4 新規求人数 (人)		8,744	9,902	9,204	▲ 11.7	▲ 5.0
	5 就職件数 (件)		1,186	1,382	1,370	▲ 14.2	▲ 13.4
	6 充足数 (人)		1,115	1,325	1,323	▲ 15.8	▲ 15.7
	7 有効求人倍率(3/1) (倍)		1.48	1.45	1.49	0.03	▲ 0.01
	8 新規求人倍率(4/2) (倍)		2.11	2.18	2.26	▲ 0.07	▲ 0.15
	9 就職率(5/2×100) (%)		28.6	30.5	33.7	▲ 1.9	▲ 5.1
	10 充足率(6/4×100) (%)		12.8	13.4	14.4	▲ 0.6	▲ 1.6
正社員	11 月間有効求人数 (人)		23,723	24,414	23,889	▲ 2.8	▲ 0.7
	12 新規求人数 (人)		7,369	8,114	7,565	▲ 9.2	▲ 2.6
	13 就職件数 (件)		985	1,154	1,126	▲ 14.6	▲ 12.5
	14 充足数 (人)		934	1,113	1,095	▲ 16.1	▲ 14.7
	15 有効求人倍率(11/1) (倍)		1.23	1.19	1.20	0.04	0.03
	16 充足率(14/12×100) (%)		12.7	13.7	14.5	▲ 1.0	▲ 1.8
常用的パートタイム	17 月間有効求職者数 (人)		11,297	12,486	10,813	▲ 9.5	4.5
	18 新規求職申込件数 (件)		2,055	2,523	1,912	▲ 18.5	7.5
	19 月間有効求人数 (人)		19,211	19,526	18,060	▲ 1.6	6.4
	20 新規求人数 (人)		5,808	7,101	5,779	▲ 18.2	0.5
	21 就職件数 (件)		806	1,019	821	▲ 20.9	▲ 1.8
	22 充足数 (人)		782	972	777	▲ 19.5	0.6
	23 有効求人倍率(19/17) (倍)		1.70	1.56	1.67	0.14	0.03
	24 新規求人倍率(20/18) (倍)		2.83	2.81	3.02	0.02	▲ 0.19
	25 就職率(21/18×100) (%)		39.2	40.4	42.9	▲ 1.2	▲ 3.7
	26 充足率(22/20×100) (%)		13.5	13.7	13.4	▲ 0.2	0.1

(注) 1 ▲は減少である。

2 正社員の有効求人倍率は正社員の月間有効求人数をパートタイムを除く常用の月間有効求職者数で除して算出しているが、パートタイムを除く常用の月間有効求職者数には派遣労働者や契約社員を希望する者も含まれるため、厳密な意味での正社員有効求人倍率より低い値となる。

第3表 主要産業別、規模別一般新規求人状況

○ 主要産業別、規模別一般新規求人状況(新規学卒者を除く)

令和元年12月

産業・規模		全数	パートを除く	常用	臨時・季節	パートタイム
新規求人 数 (人)	合計	17,315	10,064	8,744	1,320	7,251
	D 建設業	1,448	1,366	1,353	13	82
	E 製造業	2,006	1,332	1,184	148	674
	G 情報通信業	270	238	225	13	32
	H 運輸業、郵便業	912	722	677	45	190
	I 卸売業、小売業	2,044	722	700	22	1,322
	L 学術研究、専門・技術サービス業	361	247	228	19	114
	M 宿泊業、飲食サービス業	604	216	208	8	388
	N 生活関連サービス業、娯楽業	723	272	265	7	451
	O 教育、学習支援業	348	133	127	6	215
	P 医療、福祉	4,788	2,526	2,458	68	2,262
	R サービス業(他に分類されないもの)	2,615	1,877	997	880	738
	(規模別)					
	29人以下	10,579	6,387	5,436	951	4,192
	30~99人	3,884	2,298	2,132	166	1,586
100~299人	2,213	994	835	159	1,219	
300~499人	386	219	196	23	167	
500~999人	145	96	82	14	49	
1,000人以上	108	70	63	7	38	
合計	▲ 2.0	▲ 5.4	▲ 5.0	▲ 8.0	3.1	
対前年 同月 比	D 建設業	2.5	2.7	2.4	44.4	▲ 1.2
	E 製造業	▲ 17.7	▲ 23.1	▲ 16.4	▲ 53.0	▲ 4.7
	G 情報通信業	▲ 25.2	▲ 32.2	▲ 29.9	▲ 56.7	220.0
	H 運輸業、郵便業	▲ 5.5	▲ 1.4	▲ 5.2	150.0	▲ 18.5
	I 卸売業、小売業	▲ 1.5	▲ 17.4	▲ 16.3	▲ 42.1	10.1
	L 学術研究、専門・技術サービス業	▲ 31.4	▲ 26.9	▲ 27.4	▲ 20.8	▲ 39.4
	M 宿泊業、飲食サービス業	24.5	70.1	71.9	33.3	8.4
	N 生活関連サービス業、娯楽業	▲ 14.3	▲ 26.3	▲ 25.1	▲ 53.3	▲ 5.1
	O 教育、学習支援業	46.8	31.7	32.3	20.0	58.1
	P 医療、福祉	3.2	4.2	3.3	47.8	2.2
	R サービス業(他に分類されないもの)	4.9	9.2	11.5	6.7	▲ 4.7
	(規模別)					
	29人以下	▲ 1.0	▲ 2.0	▲ 3.1	4.6	0.7
	30~99人	▲ 9.4	▲ 8.0	▲ 5.7	▲ 29.7	▲ 11.3
	100~299人	12.3	▲ 13.0	▲ 16.3	10.4	47.2
300~499人	▲ 7.4	▲ 16.1	16.0	▲ 75.0	7.1	
500~999人	▲ 16.7	▲ 5.0	▲ 9.9	40.0	▲ 32.9	
1,000人以上	▲ 25.5	▲ 41.7	▲ 17.1	▲ 84.1	52.0	

○ 主要産業における対前年同月比の推移(新規学卒者を除く)

産業	31年				元年							
	1月	2月	3月	4月	5月	6月	7月	8月	9月	10月	11月	12月
合計	5.8	3.7	▲ 12.5	▲ 4.8	4.2	▲ 6.6	▲ 6.6	3.2	▲ 4.2	▲ 2.9	0.1	▲ 2.0
D 建設業	14.5	0.4	▲ 12.9	7.9	▲ 11.2	▲ 4.2	26.6	▲ 17.8	▲ 1.4	4.1	▲ 3.5	2.5
E 製造業	0.9	4.2	▲ 5.8	▲ 3.6	2.6	1.6	▲ 7.3	▲ 7.3	▲ 18.1	▲ 10.1	▲ 23.6	▲ 17.7
G 情報通信業	▲ 11.9	▲ 2.7	▲ 13.3	▲ 6.3	20.7	▲ 34.8	▲ 8.0	0.0	▲ 33.7	6.2	▲ 2.3	▲ 25.2
H 運輸業、郵便業	7.6	21.1	▲ 14.0	▲ 10.4	4.9	2.5	▲ 8.3	▲ 13.7	▲ 2.8	▲ 12.8	▲ 16.5	▲ 5.5
I 卸売業、小売業	23.4	▲ 19.3	▲ 46.3	▲ 14.1	▲ 3.2	▲ 39.0	▲ 30.5	▲ 0.8	▲ 16.0	16.7	28.0	▲ 1.5
L 学術研究、専門・技術サービス業	3.7	19.1	5.8	0.9	55.5	8.7	▲ 38.6	▲ 3.5	1.8	▲ 35.7	▲ 19.9	▲ 31.4
M 宿泊業、飲食サービス業	25.9	▲ 14.2	▲ 5.2	32.2	20.4	7.5	16.1	4.6	27.0	▲ 11.4	34.7	24.5
N 生活関連サービス業、娯楽業	2.7	30.3	▲ 16.9	▲ 11.7	6.2	3.4	7.9	8.7	▲ 10.6	3.2	13.1	▲ 14.3
O 教育、学習支援業	▲ 17.1	25.3	▲ 0.8	▲ 17.8	30.4	50.9	▲ 34.8	69.0	▲ 0.9	▲ 11.6	▲ 10.8	46.8
P 医療、福祉	3.3	12.1	7.8	▲ 6.4	20.1	6.0	3.8	26.7	10.4	▲ 0.2	15.5	3.2
R サービス業(他に分類されないもの)	4.7	2.9	▲ 13.3	▲ 7.2	▲ 12.6	▲ 17.9	▲ 5.0	▲ 0.1	▲ 10.4	▲ 17.8	▲ 11.8	4.9

(注) 平成25年10月改定の「日本標準産業分類」に基づく区分により表章したもの。▲は減少を表す。

第4表 産業別一般新規求人状況(パートを含み、新規学卒者を除く)

産 業	令和元年12月				
	令和元年 12月	令和元年 11月	平成30年 12月	対前年同月差 (人)	対前年同月比 (%)
合 計	17,315	19,366	17,673	▲ 358	▲ 2.0
A, B 農、林、漁業(01~04)	151	168	242	▲ 91	▲ 37.6
C 鉱業、採石業、砂利採取業(05)	4	16	6	▲ 2	▲ 33.3
D 建設業(06~08)	1,448	1,392	1,413	35	2.5
06 総合工事業	751	746	618	133	21.5
E 製造業(09~32)	2,006	2,231	2,438	▲ 432	▲ 17.7
09 食料品製造業	553	705	495	58	11.7
10 飲料・たばこ・飼料製造業	4	14	5	▲ 1	▲ 20.0
11 繊維工業	50	57	52	▲ 2	▲ 3.8
12 木材・木製品製造業(家具を除く)	35	36	38	▲ 3	▲ 7.9
13 家具・装備品製造業	34	10	24	10	41.7
14 パルプ・紙・紙加工品製造業	63	74	55	8	14.5
15 印刷・同関連業	26	19	37	▲ 11	▲ 29.7
16 化学工業	131	68	122	9	7.4
17 石油製品・石炭製品製造業	3	3	1	2	200.0
18 プラスチック製品製造業(別掲を除く)	190	217	172	18	10.5
19 ゴム製品製造業	14	11	13	1	7.7
21 窯業・土石製品製造業	62	103	70	▲ 8	▲ 11.4
22 鉄鋼業	25	89	55	▲ 30	▲ 54.5
23 非鉄金属製造業	39	36	52	▲ 13	▲ 25.0
24 金属製品製造業	175	228	361	▲ 186	▲ 51.5
25 はん用機械器具製造業	79	106	110	▲ 31	▲ 28.2
26 生産用機械器具製造業	74	65	313	▲ 239	▲ 76.4
27 業務用機械器具製造業	56	65	60	▲ 4	▲ 6.7
28 電子部品・デバイス・電子回路製造業	55	27	56	▲ 1	▲ 1.8
29 電気機械器具製造業	116	97	109	7	6.4
30 情報通信機械器具製造業	21	20	11	10	90.9
31 輸送用機械器具製造業	116	116	171	▲ 55	▲ 32.2
25~31< 輸出型産業 小計 >	517	496	830	▲ 313	▲ 37.7
20, 32 その他の製造業	85	65	56	29	51.8
F 電気・ガス・熱供給・水道業(33~36)	12	14	19	▲ 7	▲ 36.8
G 情報通信業(37~41)	270	293	361	▲ 91	▲ 25.2
39 情報サービス業	226	281	325	▲ 99	▲ 30.5
H 運輸業、郵便業(42~49)	912	974	965	▲ 53	▲ 5.5
I 卸売業、小売業(50~61)	2,044	3,303	2,075	▲ 31	▲ 1.5
50~55 卸売業	350	393	488	▲ 138	▲ 28.3
56~61 小売業	1,694	2,910	1,587	107	6.7
J 金融業、保険業(62~67)	173	34	83	90	108.4
K 不動産業、物品賃貸業(68~70)	179	159	156	23	14.7
L 学術研究、専門・技術サービス業(71~74)	361	390	526	▲ 165	▲ 31.4
M 宿泊業、飲食サービス業(75~77)	604	776	485	119	24.5
76 飲食店	443	545	253	190	75.1
N 生活関連サービス業、娯楽業(78~80)	723	861	844	▲ 121	▲ 14.3
O 教育、学習支援業(81、82)	348	248	237	111	46.8
P 医療、福祉(83~85)	4,788	4,857	4,638	150	3.2
83 医療業	1,466	1,493	1,566	▲ 100	▲ 6.4
85 社会保険・社会福祉・介護事業	3,300	3,347	3,045	255	8.4
Q 複合サービス事業(86、87)	105	332	75	30	40.0
R サービス業(他に分類されないもの)(88~96)	2,615	2,790	2,493	122	4.9
91 職業紹介・労働者派遣業	1,351	1,368	1,444	▲ 93	▲ 6.4
92 その他の事業サービス業	1,014	1,119	822	192	23.4
S, T 公務(他に分類されるものを除く)・その他(97・98・99)	572	528	617	▲ 45	▲ 7.3

(注)平成25年10月改定の「日本標準産業分類」に基づく区分により表章したもの。▲は減少を表す。

第5表 正社員求人・求職の状況

	全体の有効求人倍率 (原数値)	正社員 有効求人 倍率	有効求人数			構成比(%)		有効求職者数		
			合計	正社員	パート、 派遣、契約 社員等	正社員	パート、 派遣、契約 社員等	合計	常用 フルタイム	パート、 臨時・季節
28年度	1.28	0.78	600,102	242,531	357,571	40.4	59.6	468,897	311,067	157,830
29年度	1.50	0.97	656,327	273,601	382,726	41.7	58.3	437,607	283,524	154,083
30年度	1.62	1.10	671,924	291,078	380,846	43.3	56.7	414,795	265,783	149,012
30年4月	1.51	1.02	56,739	24,200	32,539	42.7	57.3	37,482	23,819	13,663
5月	1.45	1.00	55,077	23,741	31,336	43.1	56.9	37,878	23,805	14,073
6月	1.46	1.03	53,289	23,548	29,741	44.2	55.8	36,452	22,861	13,591
7月	1.54	1.03	54,102	23,381	30,721	43.2	56.8	35,226	22,655	12,571
8月	1.59	1.06	55,104	23,754	31,350	43.1	56.9	34,591	22,491	12,100
9月	1.63	1.09	55,649	24,031	31,618	43.2	56.8	34,068	22,077	11,991
10月	1.62	1.10	56,792	24,948	31,844	43.9	56.1	35,157	22,767	12,390
11月	1.68	1.14	56,393	24,684	31,709	43.8	56.2	33,613	21,625	11,988
12月	1.80	1.20	55,613	23,889	31,724	43.0	57.0	30,968	19,981	10,987
31年1月	1.79	1.20	56,228	24,184	32,044	43.0	57.0	31,336	20,162	11,174
2月	1.77	1.19	58,392	25,125	33,267	43.0	57.0	32,986	21,161	11,825
3月	1.67	1.14	58,546	25,593	32,953	43.7	56.3	35,038	22,379	12,659
4月	1.48	1.08	54,050	24,611	29,439	45.5	54.5	36,534	22,881	13,653
元年5月	1.45	1.07	52,816	24,057	28,759	45.5	54.5	36,500	22,477	14,023
6月	1.49	1.12	52,484	24,150	28,334	46.0	54.0	35,117	21,522	13,595
7月	1.53	1.14	53,178	24,745	28,433	46.5	53.5	34,741	21,684	13,057
8月	1.59	1.15	54,365	24,669	29,696	45.4	54.6	34,106	21,493	12,613
9月	1.59	1.12	54,787	24,142	30,645	44.1	55.9	34,373	21,568	12,805
10月	1.62	1.14	56,124	24,706	31,418	44.0	56.0	34,698	21,580	13,118
11月	1.67	1.19	55,613	24,414	31,199	43.9	56.1	33,223	20,533	12,690
12月	1.78	1.23	54,907	23,723	31,184	43.2	56.8	30,840	19,353	11,487
2年1月										
2月										
3月										

前年同月比(差・増減率)

30年4月	0.19	0.17	5.7	9.1	3.3	1.4	▲ 1.4	▲ 7.6	▲ 9.0	▲ 5.1
5月	0.15	0.16	6.2	9.9	3.6	1.4	▲ 1.4	▲ 5.3	▲ 7.0	▲ 2.3
6月	0.12	0.17	1.9	9.1	▲ 3.2	2.9	▲ 2.9	▲ 6.7	▲ 8.4	▲ 3.6
7月	0.14	0.13	3.9	7.4	1.4	1.4	▲ 1.4	▲ 5.4	▲ 6.4	▲ 3.5
8月	0.13	0.13	3.3	6.5	1.0	1.3	▲ 1.3	▲ 5.6	▲ 6.3	▲ 4.3
9月	0.14	0.14	1.1	4.6	▲ 1.5	1.5	▲ 1.5	▲ 8.1	▲ 8.3	▲ 7.6
10月	0.10	0.12	0.5	5.6	▲ 3.2	2.1	▲ 2.1	▲ 5.3	▲ 5.2	▲ 5.3
11月	0.10	0.12	0.4	4.8	▲ 2.8	1.9	▲ 1.9	▲ 5.7	▲ 6.2	▲ 4.7
12月	0.10	0.11	1.8	5.1	▲ 0.6	1.4	▲ 1.4	▲ 3.4	▲ 4.2	▲ 2.0
31年1月	0.10	0.10	3.1	4.4	2.1	0.5	▲ 0.5	▲ 3.1	▲ 4.5	▲ 0.3
2月	0.10	0.12	2.6	6.2	0.1	1.4	▲ 1.4	▲ 2.9	▲ 4.7	0.4
3月	0.02	0.09	▲ 1.2	4.4	▲ 5.2	2.3	▲ 2.3	▲ 2.5	▲ 3.8	▲ 0.1
4月	▲ 0.03	0.06	▲ 4.7	1.7	▲ 9.5	2.8	▲ 2.8	▲ 2.5	▲ 3.9	▲ 0.1
元年5月	0.00	0.07	▲ 4.1	1.3	▲ 8.2	2.4	▲ 2.4	▲ 3.6	▲ 5.6	▲ 0.4
6月	0.03	0.09	▲ 1.5	2.6	▲ 4.7	1.8	▲ 1.8	▲ 3.7	▲ 5.9	0.0
7月	▲ 0.01	0.11	▲ 1.7	5.8	▲ 7.4	3.3	▲ 3.3	▲ 1.4	▲ 4.3	3.9
8月	0.00	0.09	▲ 1.3	3.9	▲ 5.3	2.3	▲ 2.3	▲ 1.4	▲ 4.4	4.2
9月	▲ 0.04	0.03	▲ 1.5	0.5	▲ 3.1	0.9	▲ 0.9	0.9	▲ 2.3	6.8
10月	0.00	0.04	▲ 1.2	▲ 1.0	▲ 1.3	0.1	▲ 0.1	▲ 1.3	▲ 5.2	5.9
11月	▲ 0.01	0.05	▲ 1.4	▲ 1.1	▲ 1.6	0.1	▲ 0.1	▲ 1.2	▲ 5.0	5.9
12月	▲ 0.02	0.03	▲ 1.3	▲ 0.7	▲ 1.7	0.2	▲ 0.2	▲ 0.4	▲ 3.1	4.6
2年1月										
2月										
3月										

(注)1. 正社員有効求人倍率＝正社員有効求人数／常用フルタイム有効求職者数。なお、常用フルタイム有効求職者にはフルタイムの派遣労働者や契約社員を希望する者も含まれるため、厳密な意味での正社員有効求人倍率より低い値となる。

2. 「パート、派遣、契約社員等」とは、パートタイム労働者、派遣労働者、臨時・季節労働者、契約社員、準社員、嘱託等の、正社員・正職員でない者である。

3. ▲は減少を表す。

第6表 雇用保険被保険者得喪及び受給状況

	雇用保険被保険資格取得・喪失状況						雇用保険受給状況				
	①資格 取得者数	前年比	②資格 喪失者数	前年比	③②のうち 事業主都合 離職者数	前年比	④受給 資格決定 件数	前年比	⑤受給者 実人員	前年比	
平成26年度	133,910 (11,159)	4.9	121,965 (10,164)	3.3	7,595 (633)	▲ 6.5	30,267 (2,522)	▲ 6.1	8,943	▲ 15.6	
平成27年度	130,461 (10,872)	▲ 2.6	120,592 (10,049)	▲ 1.1	6,966 (581)	▲ 8.3	29,051 (2,421)	▲ 4.0	8,478	▲ 5.2	
平成28年度	141,361 (11,780)	8.4	122,771 (10,231)	1.8	6,586 (549)	▲ 5.5	27,052 (2,254)	▲ 6.9	7,934	▲ 6.4	
平成29年度	143,533 (11,961)	1.5	125,496 (10,458)	2.2	5,833 (486)	▲ 11.4	25,572 (2,131)	▲ 5.5	7,277	▲ 8.3	
平成30年度	140,156 (11,680)	▲ 2.4	130,296 (10,858)	3.8	5,966 (497)	2.3	25,227 (2,102)	▲ 1.4	7,001	▲ 3.8	
平成30年	4月	18,472	▲ 21.4	21,759	▲ 3.0	1,166	▲ 1.9	2,977	▲ 11.2	5,845	▲ 9.6
	5月	19,019	▲ 7.2	12,181	15.5	472	10.5	3,069	1.1	7,365	▲ 3.9
	6月	13,231	▲ 2.9	9,418	▲ 2.2	312	▲ 29.1	2,006	▲ 11.9	7,093	▲ 7.6
	7月	11,553	10.9	10,660	9.4	432	6.4	2,038	11.9	7,575	▲ 2.0
	8月	10,306	5.1	9,536	5.6	337	2.1	1,972	▲ 1.4	7,845	▲ 6.7
	9月	8,753	▲ 10.7	9,258	▲ 0.3	590	14.1	1,802	▲ 9.4	7,300	▲ 6.8
	10月	11,848	10.6	12,115	12.8	483	22.0	2,378	10.6	7,511	▲ 3.8
	11月	10,703	9.1	8,531	4.2	399	▲ 3.2	1,936	1.5	7,086	▲ 4.3
	12月	8,501	▲ 2.5	7,477	▲ 0.2	362	▲ 29.2	1,381	▲ 5.0	6,625	▲ 4.5
平成31年	1月	8,843	10.8	10,579	9.1	503	43.3	1,900	2.3	6,747	▲ 1.5
	2月	9,769	10.0	9,044	7.4	398	10.2	1,860	▲ 0.6	6,573	3.6
	3月	9,158	▲ 6.4	9,738	▲ 5.3	512	3.6	1,908	2.8	6,452	4.1
令和元年	4月	22,951	24.2	23,207	6.7	1,583	35.8	2,744	▲ 7.8	6,468	10.7
	5月	17,699	▲ 6.9	11,320	▲ 7.1	453	▲ 4.0	3,096	0.9	7,275	▲ 1.2
	6月	11,987	▲ 9.4	9,348	▲ 0.7	477	52.9	2,011	0.2	7,184	1.3
	7月	11,324	▲ 2.0	10,794	1.3	557	28.9	2,127	4.4	7,635	0.8
	8月	9,766	▲ 5.2	9,224	▲ 3.3	489	45.1	1,730	▲ 12.3	7,646	▲ 2.5
	9月	9,187	5.0	8,889	▲ 4.0	398	▲ 32.5	1,821	1.1	7,498	2.7
	10月	10,531	▲ 11.1	11,022	▲ 9.0	735	52.2	2,341	▲ 1.6	7,555	0.6
	11月	9,699	▲ 9.4	8,437	▲ 1.1	371	▲ 7.0	1,806	▲ 6.7	7,603	7.3
	12月	8,404	▲ 1.1	7,451	▲ 0.3	375	3.6	1,536	11.2	7,738	16.8
令和2年	1月										
	2月										
	3月										

(注1)各年度の()及び各年度の受給者実人員は月平均の数値。▲は減少を表す。

(注2)令和元年12月分は速報値であり、修正があり得る。

第7表 公共職業安定所別求職・求人・就職・充足状況(新規学卒者を除きパートタイムを含む)

令和元年12月

項目 所別		月間有効 求職者数	新規 求職者数	月間有効 求人数	新規 求人数	就職 件数	充足数	有効 求人倍率	新規 求人倍率	就職率		
県央	水戸	原数値	6,121	1,281	12,432	4,169	473	512	2.03	3.25	36.9	
		前年同月比	▲ 5.3	7.7	▲ 6.9	▲ 8.8	▲ 9.0	▲ 5.7	▲ 0.04	▲ 0.59	▲ 6.8	
	(笠間)	原数値	1,011	227	1,076	339	89	68	1.06	1.49	39.2	
		前年同月比	9.5	18.8	▲ 0.8	4.0	▲ 7.3	6.3	▲ 0.12	▲ 0.22	▲ 11.1	
	常陸大宮	原数値	1,426	289	1,813	637	106	75	1.27	2.20	36.7	
		前年同月比	10.7	20.4	▲ 2.2	6.5	▲ 10.9	▲ 22.7	▲ 0.17	▲ 0.29	▲ 12.9	
県央計		原数値	8,558	1,797	15,321	5,145	668	655	1.79	2.86	37.2	
		前年同月比	▲ 1.4	10.9	▲ 6.0	▲ 6.4	▲ 9.1	▲ 7.0	▲ 0.09	▲ 0.53	▲ 8.2	
県北	日立	原数値	1,697	329	3,004	989	137	134	1.77	3.01	41.6	
		前年同月比	▲ 8.3	▲ 19.0	▲ 3.8	▲ 4.4	▲ 14.4	▲ 14.1	0.08	0.46	2.2	
	高萩	原数値	1,169	227	1,052	305	115	103	0.90	1.34	50.7	
		前年同月比	15.3	8.6	▲ 9.0	▲ 25.2	0.0	8.4	▲ 0.24	▲ 0.61	▲ 4.3	
	県北計		原数値	2,866	556	4,056	1,294	252	237	1.42	2.33	45.3
			前年同月比	0.0	▲ 9.6	▲ 5.2	▲ 10.3	▲ 8.4	▲ 5.6	▲ 0.07	▲ 0.01	0.6
県南	土浦	原数値	5,128	1,061	14,016	4,364	271	336	2.73	4.11	25.5	
		前年同月比	3.4	6.4	8.0	10.1	▲ 14.0	▲ 8.2	0.11	0.14	▲ 6.1	
	常総	原数値	2,098	452	3,525	1,116	132	131	1.68	2.47	29.2	
		前年同月比	▲ 6.9	8.7	6.3	8.5	▲ 12.6	5.6	0.21	0.00	▲ 7.1	
	石岡	原数値	1,406	302	1,754	574	125	100	1.25	1.90	41.4	
		前年同月比	▲ 1.2	▲ 3.5	1.9	13.2	1.6	▲ 9.9	0.04	0.28	2.1	
	龍ヶ崎	原数値	3,356	624	3,870	1,035	189	133	1.15	1.66	30.3	
		前年同月比	▲ 1.8	1.1	6.4	▲ 13.2	▲ 20.6	▲ 28.5	0.09	▲ 0.27	▲ 8.3	
	県南計		原数値	11,988	2,439	23,165	7,089	717	700	1.93	2.91	29.4
			前年同月比	▲ 0.6	4.1	7.0	5.9	▲ 13.3	▲ 11.1	0.13	0.05	▲ 5.9
県西	筑西	原数値	2,049	365	3,790	1,040	178	195	1.85	2.85	48.8	
		前年同月比	7.1	0.8	▲ 4.7	▲ 15.2	▲ 1.7	7.7	▲ 0.23	▲ 0.54	▲ 1.2	
	(下妻)	原数値	956	189	1,062	404	80	50	1.11	2.14	42.3	
		前年同月比	1.4	▲ 4.1	▲ 8.3	20.2	▲ 2.4	▲ 23.1	▲ 0.12	0.43	0.7	
	古河	原数値	2,099	436	3,575	1,123	160	125	1.70	2.58	36.7	
		前年同月比	▲ 4.2	1.9	▲ 4.2	17.8	▲ 3.0	▲ 16.1	0.00	0.35	▲ 1.9	
県西計		原数値	5,104	990	8,427	2,567	418	370	1.65	2.59	42.2	
		前年同月比	1.1	0.3	▲ 5.0	2.1	▲ 2.3	▲ 6.3	▲ 0.11	0.04	▲ 1.2	
鹿行	常陸鹿嶋	原数値	2,324	459	3,938	1,220	185	181	1.69	2.66	40.3	
		前年同月比	0.1	1.5	▲ 12.8	▲ 20.3	▲ 3.6	▲ 15.4	▲ 0.26	▲ 0.72	▲ 2.2	
	鹿行計		原数値	2,324	459	3,938	1,220	185	181	1.69	2.66	40.3
			前年同月比	0.1	1.5	▲ 12.8	▲ 20.3	▲ 3.6	▲ 15.4	▲ 0.26	▲ 0.72	▲ 2.2
合計		原数値	30,840	6,241	54,907	17,315	2,240	2,143	1.78	2.77	35.9	
		前年同月比	▲ 0.4	3.7	▲ 1.3	▲ 2.0	▲ 8.8	▲ 8.8	▲ 0.02	▲ 0.17	▲ 4.9	

項目 地域別		月間有効 求職者数	新規 求職者数	月間有効 求人数	新規 求人数	就職 件数	充足数	有効 求人倍率	新規 求人倍率	就職率
県央	前年同月比	▲ 1.4	10.9	▲ 6.0	▲ 6.4	▲ 9.1	▲ 7.0	▲ 0.09	▲ 0.53	▲ 8.2
	前月比	▲ 6.5	▲ 9.6	▲ 1.6	▲ 8.4	▲ 18.5	▲ 16.7	0.09	0.04	▲ 4.0
県北	前年同月比	0.0	▲ 9.6	▲ 5.2	▲ 10.3	▲ 8.4	▲ 5.6	▲ 0.07	▲ 0.01	0.6
	前月比	▲ 10.9	▲ 20.5	▲ 2.7	▲ 9.8	▲ 8.4	▲ 7.1	0.12	0.28	6.0
県南	前年同月比	▲ 0.6	4.1	7.0	5.9	▲ 13.3	▲ 11.1	0.13	0.05	▲ 5.9
	前月比	▲ 5.8	▲ 7.6	0.9	▲ 10.3	▲ 13.8	▲ 12.3	0.13	▲ 0.08	▲ 2.1
県西	前年同月比	1.1	0.3	▲ 5.0	2.1	▲ 2.3	▲ 6.3	▲ 0.11	0.04	▲ 1.2
	前月比	▲ 7.1	▲ 14.9	▲ 1.8	▲ 12.9	▲ 5.0	▲ 10.0	0.09	0.06	4.4
鹿行	前年同月比	0.1	1.5	▲ 12.8	▲ 20.3	▲ 3.6	▲ 15.4	▲ 0.26	▲ 0.72	▲ 2.2
	前月比	▲ 11.8	▲ 24.9	▲ 9.1	▲ 16.6	▲ 9.3	▲ 17.7	0.05	0.27	6.9
合計	前年同月比	▲ 0.4	3.7	▲ 1.3	▲ 2.0	▲ 8.8	▲ 8.8	▲ 0.02	▲ 0.17	▲ 4.9
	前月比	▲ 7.2	▲ 12.1	▲ 1.3	▲ 10.6	▲ 12.9	▲ 13.2	0.11	0.04	▲ 0.3

(注) ()は出張所。 ▲は減少を表す。 求人倍率は前年同月及び前月との差。

一般職業紹介状況一覧表(令和元年12月分)

＜ 茨 城 県 ＞

＜季節調整値＞		12月	前月比(P)	当県の位置
1	有効求人倍率(倍)	1.62	▲ 0.02	全国15番目
2	新規求人倍率(倍)	2.12	▲ 0.35	全国35番目

＜新規＞		12月	前月比(%・P)	前年比(%・P)	備考
3	新規求職(件)	6,241	▲ 12.1	3.7	前年比3ヶ月ぶりの増加
4	新規求人(人)	17,315	▲ 10.6	▲ 2.0	前年比2ヶ月ぶりの減少
5	求人倍率(倍)	2.77	0.04	▲ 0.17	

＜有効＞		12月	前月比(%・P)	前年比(%・P)	備考
6	有効求職(人)	30,840	▲ 7.2	▲ 0.4	前年比2ヶ月連続の減少
7	有効求人(人)	54,907	▲ 1.3	▲ 1.3	前年比9ヶ月連続の減少
8	求人倍率(倍)	1.78	0.11	▲ 0.02	

＜雇用保険＞		12月	前月比(%)	前年比(%)	備考
9	受給資格決定件数(件)	1,536	▲ 15.0	11.2	前年比3ヶ月ぶりの増加
10	受給者実人員(人)	7,738	1.8	16.8	前年比4ヶ月連続の増加

注:()は単位

産業別新規求人状況			
主な産業	12月	前月比(%)	前年比(%)
全産業	17,315	▲ 10.6	▲ 2.0
建設業	1,448	4.0	2.5
製造業	2,006	▲ 10.1	▲ 17.7
情報通信業	270	▲ 7.8	▲ 25.2
運輸業、郵便業	912	▲ 6.4	▲ 5.5
卸売業、小売業	2,044	▲ 38.1	▲ 1.5
学術研究、専門技術サービス業	361	▲ 7.4	▲ 31.4
宿泊業、飲食サービス業	604	▲ 22.2	24.5
生活関連サービス業、娯楽業	723	▲ 16.0	▲ 14.3
教育、学習支援業	348	40.3	46.8
医療、福祉	4,788	▲ 1.4	3.2
サービス業	2,615	▲ 6.3	4.9

(注)全国の数値は厚生労働省「職業安定業務統計」・「雇用保険事業月報」より。

＜ 全 国 ＞

＜季節調整値＞		12月	前月比(P)	
11	有効求人倍率(倍)	1.57	0.00	
12	新規求人倍率(倍)	2.43	0.11	

＜新規＞		12月	前月比(%・P)	前年比(%・P)	
13	新規求職(件)	314,030	▲ 7.1	4.0	
14	新規求人(人)	887,713	▲ 1.5	2.1	
15	求人倍率(倍)	2.83	0.16	▲ 0.05	

＜有効＞		12月	前月比(%・P)	前年比(%・P)	
16	有効求職(人)	1,586,932	▲ 4.3	0.3	
17	有効求人(人)	2,666,128	▲ 1.3	▲ 2.9	
18	求人倍率(倍)	1.68	0.05	▲ 0.05	

＜雇用保険＞		12月	前月比(%)	前年比(%)	
19	受給資格決定件数(件)	78,720	▲ 16.7	4.7	
20	受給者実人員(人)	386,234	0.1	8.1	

産業別新規求人状況			
主な産業	12月	前月比(%)	前年比(%)
全産業	887,713	▲ 1.5	2.1
建設業	71,304	0.3	4.3
製造業	77,690	▲ 1.1	▲ 11.6
情報通信業	23,735	▲ 6.5	▲ 0.2
運輸業、郵便業	48,973	▲ 9.6	▲ 1.2
卸売業、小売業	117,433	▲ 8.0	▲ 0.6
学術研究、専門技術サービス業	23,664	▲ 0.6	3.9
宿泊業、飲食サービス業	74,625	▲ 4.8	▲ 1.3
生活関連サービス業、娯楽業	31,670	▲ 12.3	▲ 0.6
教育、学習支援業	15,190	▲ 7.3	7.7
医療、福祉	224,012	4.3	6.8
サービス業	108,209	▲ 4.8	▲ 2.7

【別途資料2】季節調整済有効求人倍率(新規学卒者を除きパートタイムを含む)

西暦	和暦	1月	2月	3月	4月	5月	6月	7月	8月	9月	10月	11月	12月	年計	年度計	備考
1963	S38	0.71	0.74	0.77	0.90	0.89	0.98	1.07	1.26	1.20	1.28	1.16	1.34	1.02	1.19	オリンピック景気(S37年11月～39年10月)
1964	39	1.27	1.51	1.45	1.46	1.52	1.55	1.52	1.41	1.28	1.33	1.47	1.54	1.44	1.43	
1965	40	1.46	1.37	1.27	1.11	1.17	1.10	1.04	0.93	0.96	0.93	0.83	0.80	1.08	0.95	
1966	41	0.85	0.83	0.93	0.99	1.00	1.03	1.15	1.28	1.36	1.43	1.39	1.43	1.14	1.32	いざなぎ景気(S40年11月～45年7月)
1967	42	1.52	1.64	1.67	1.76	1.75	1.88	1.98	1.84	1.70	1.80	1.79	1.95	1.77	1.84	
1968	43	1.84	1.91	1.91	1.71	1.85	1.80	1.90	1.93	1.85	1.83	1.72	1.83	1.84	1.84	
1969	44	1.86	1.86	1.97	2.18	2.12	2.26	2.35	2.32	2.38	2.45	2.46	2.73	2.24	2.37	
1970	45	2.57	2.44	2.17	2.24	2.41	2.55	2.04	1.97	2.14	2.19	2.15	2.08	2.24	2.11	
1971	46	1.91	1.86	1.89	1.81	1.79	1.71	1.74	1.60	1.41	1.45	1.37	1.28	1.63	1.49	列島改造景気(S47年1月～48年11月) 第1次オイルショック(S48年11月)
1972	47	1.28	1.34	1.35	1.45	1.46	1.49	1.51	1.67	1.88	2.03	2.24	2.51	1.66	2.08	
1973	48	2.98	2.94	3.12	3.07	3.11	3.31	3.38	3.38	3.43	3.16	3.30	2.99	3.18	3.11	
1974	49	2.90	2.68	2.73	2.52	2.48	2.05	1.82	1.49	1.51	1.46	1.29	1.18	1.95	1.46	
1975	50	0.96	0.93	0.88	0.75	0.73	0.74	0.76	0.78	0.76	0.81	0.80	0.80	0.81	0.81	
1976	51	0.87	0.95	1.01	1.02	1.07	1.09	1.14	1.09	1.10	1.06	1.04	1.04	1.04	1.07	第2次オイルショック(S55年2月)
1977	52	1.07	1.05	1.04	1.03	0.99	0.92	0.92	0.88	0.93	0.88	0.84	0.85	0.95	0.89	
1978	53	0.83	0.80	0.82	0.86	0.89	0.92	0.91	0.97	0.98	0.95	0.98	1.01	0.91	0.96	
1979	54	1.05	1.03	1.04	1.09	1.14	1.18	1.27	1.23	1.27	1.30	1.30	1.25	1.18	1.24	
1980	55	1.23	1.25	1.30	1.22	1.28	1.18	1.07	1.02	1.05	1.12	1.02	1.03	1.14	1.07	
1981	56	0.98	0.96	0.94	0.96	0.99	1.01	1.12	1.05	1.03	1.01	1.02	1.01	1.01	1.01	半導体景気(S58年3月～60年6月) 円高不況(S60年7月～61年11月)
1982	57	1.03	0.99	0.97	0.91	0.89	0.92	0.91	0.89	0.88	0.89	0.88	0.90	0.92	0.89	
1983	58	0.89	0.88	0.83	0.87	0.85	0.83	0.88	0.92	0.97	0.96	0.97	0.97	0.90	0.94	
1984	59	0.98	1.02	1.05	1.06	1.06	1.05	1.06	1.08	1.11	1.10	1.06	1.10	1.06	1.09	
1985	60	1.14	1.17	1.13	1.14	1.14	1.15	1.05	1.06	1.04	1.04	1.00	0.98	1.09	1.03	
1986	61	0.96	0.94	0.91	0.91	0.85	0.82	0.80	0.83	0.84	0.84	0.85	0.88	0.87	0.86	プラザ合意(S60年9月) バブル景気(S61年12月～H3年2月)
1987	62	0.89	0.91	0.93	0.90	0.92	0.95	1.02	1.07	1.11	1.20	1.21	1.27	1.03	1.13	
1988	63	1.31	1.31	1.35	1.44	1.52	1.57	1.57	1.54	1.58	1.61	1.62	1.60	1.50	1.58	
1989	H元	1.63	1.64	1.66	1.70	1.77	1.77	1.78	1.86	1.80	1.83	1.89	1.93	1.77	1.86	
1990	2	1.96	2.05	2.05	2.09	2.09	2.15	2.19	2.17	2.14	2.15	2.21	2.20	2.12	2.16	
1991	3	2.21	2.19	2.20	2.20	2.17	2.22	2.17	2.12	2.00	2.00	1.94	1.95	2.11	2.00	バブル崩壊(H3年2月) 第1次平成不況(H5年10月) 阪神淡路大震災(H7年1月)
1992	4	1.87	1.76	1.70	1.62	1.59	1.53	1.48	1.45	1.40	1.37	1.31	1.25	1.52	1.36	
1993	5	1.20	1.14	1.10	1.04	1.00	0.95	0.93	0.87	0.85	0.81	0.78	0.75	0.94	0.84	
1994	6	0.74	0.72	0.74	0.74	0.74	0.72	0.71	0.72	0.72	0.69	0.66	0.65	0.71	0.70	
1995	7	0.68	0.69	0.72	0.70	0.69	0.68	0.66	0.67	0.68	0.70	0.69	0.74	0.69	0.70	
1996	8	0.72	0.72	0.71	0.72	0.73	0.73	0.74	0.75	0.76	0.79	0.81	0.80	0.75	0.78	震災景気、さざ波景気(H9年5月) 第2次平成不況、デフレ不況(H11年1月) IT景気(H12年11月)
1997	9	0.82	0.83	0.84	0.82	0.81	0.87	0.85	0.83	0.80	0.80	0.78	0.75	0.82	0.78	
1998	10	0.71	0.68	0.67	0.67	0.65	0.64	0.62	0.61	0.60	0.58	0.57	0.57	0.63	0.60	
1999	11	0.56	0.54	0.55	0.52	0.52	0.51	0.53	0.53	0.53	0.53	0.54	0.56	0.53	0.54	
2000	12	0.56	0.58	0.59	0.61	0.62	0.64	0.64	0.67	0.70	0.72	0.72	0.73	0.65	0.68	
2001	13	0.72	0.72	0.70	0.69	0.68	0.67	0.66	0.63	0.59	0.56	0.52	0.51	0.63	0.58	第3次平成不況、IT不況(H14年1月)
2002	14	0.50	0.50	0.52	0.51	0.51	0.51	0.51	0.51	0.51	0.52	0.53	0.54	0.52	0.52	
2003	15	0.55	0.55	0.54	0.56	0.56	0.58	0.59	0.61	0.63	0.65	0.67	0.70	0.60	0.64	
2004	16	0.71	0.72	0.72	0.72	0.71	0.74	0.76	0.81	0.83	0.85	0.87	0.87	0.77	0.81	
2005	17	0.86	0.87	0.89	0.91	0.88	0.86	0.86	0.86	0.85	0.87	0.85	0.87	0.87	0.88	
2006	18	0.90	0.90	0.92	0.91	0.91	0.93	0.94	0.94	0.95	0.95	0.97	0.99	0.94	0.96	いざなぎ景気(H20年2月) サブプライム不況(H21年3月)
2007	19	0.99	0.99	0.99	1.03	1.04	1.03	1.00	0.98	0.98	0.92	0.93	0.92	0.98	0.97	
2008	20	0.93	0.92	0.94	0.95	0.96	0.92	0.91	0.88	0.84	0.79	0.75	0.71	0.87	0.76	
2009	21	0.61	0.54	0.49	0.46	0.43	0.40	0.39	0.38	0.38	0.39	0.38	0.38	0.43	0.40	
2010	22	0.40	0.41	0.44	0.44	0.45	0.47	0.48	0.50	0.52	0.53	0.55	0.56	0.48	0.52	
2011	23	0.58	0.60	0.60	0.61	0.61	0.62	0.64	0.67	0.68	0.72	0.74	0.74	0.65	0.69	東日本大震災(H23年3月)
2012	24	0.74	0.76	0.77	0.80	0.82	0.82	0.82	0.81	0.81	0.79	0.79	0.78	0.79	0.80	
2013	25	0.78	0.79	0.79	0.77	0.77	0.78	0.80	0.83	0.85	0.87	0.90	0.93	0.82	0.87	
2014	26	0.95	0.98	1.01	1.04	1.05	1.05	1.05	1.07	1.08	1.09	1.10	1.12	1.05	1.08	
2015	27	1.10	1.10	1.10	1.11	1.11	1.12	1.13	1.16	1.16	1.17	1.16	1.17	1.13	1.16	
2016	28	1.20	1.19	1.20	1.20	1.22	1.25	1.25	1.25	1.27	1.28	1.29	1.31	1.24	1.28	熊本地震(H28年4月)
2017	29	1.33	1.35	1.37	1.41	1.43	1.45	1.47	1.48	1.48	1.51	1.52	1.56	1.45	1.50	
2018	30	1.56	1.55	1.59	1.60	1.60	1.59	1.61	1.62	1.64	1.61	1.62	1.65	1.60	1.62	
2019	R元	1.66	1.64	1.62	1.57	1.61	1.63	1.61	1.63	1.59	1.63	1.64	1.62			

(注1) 季節調整法はセンサス局法Ⅱ(X-12-ARIMA)による。なお、平成30年12月以前の数値は、平成31年1月分公表時に新季節指数により改訂されている。

(注2) 平成31年1月分公表時に新季節指数により改訂となった有効求人倍率は下線で示している。

令和元年12月分 都道府県別有効求人倍率(季節調整値)

都道府県	有効求人倍率	対前月差
全国	1.57	0.00
北海道	1.29	0.02
青森	1.25	0.05
岩手	1.25	-0.08
宮城	1.61	0.01
秋田	1.50	0.05
山形	1.47	-0.04
福島	1.48	-0.01
茨城	1.62	-0.02
栃木	1.38	0.00
群馬	1.62	0.05
埼玉	1.28	0.00
千葉	1.30	0.02
東京	2.08	0.02
神奈川	1.19	0.01
新潟	1.68	0.08
富山	1.86	0.01
石川	1.94	0.05
福井	2.04	0.09
山梨	1.37	0.03
長野	1.50	0.00
岐阜	1.95	0.06
静岡	1.47	0.02
愛知	1.82	-0.06
三重	1.51	-0.05
滋賀	1.38	0.12
京都	1.59	0.03
大阪	1.75	0.01
兵庫	1.41	0.00
奈良	1.50	0.09
和歌山	1.40	0.03
鳥取	1.67	-0.03
島根	1.75	0.08
岡山	2.02	0.01
広島	1.93	-0.02
山口	1.59	-0.01
徳島	1.42	0.02
香川	1.82	0.05
愛媛	1.63	-0.02
高知	1.26	-0.01
福岡	1.55	0.04
佐賀	1.30	0.03
長崎	1.17	0.01
熊本	1.62	0.02
大分	1.50	0.01
宮崎	1.37	-0.04
鹿児島	1.33	-0.03
沖縄	1.19	-0.02

順位	都道府県	有効求人倍率
1	東京	2.08
2	福井	2.04
3	岡山	2.02
4	岐阜	1.95
5	石川	1.94
6	広島	1.93
7	富山	1.86
8	愛知	1.82
	香川	1.82
10	大阪	1.75
	島根	1.75
12	新潟	1.68
13	鳥取	1.67
14	愛媛	1.63
15	茨城	1.62
	群馬	1.62
	熊本	1.62
18	宮城	1.61
19	京都	1.59
	山口	1.59
21	福岡	1.55
22	三重	1.51
23	秋田	1.50
	長野	1.50
	奈良	1.50
	大分	1.50
27	福島	1.48
28	山形	1.47
	静岡	1.47
30	徳島	1.42
31	兵庫	1.41
32	和歌山	1.40
33	栃木	1.38
	滋賀	1.38
35	山梨	1.37
	宮崎	1.37
37	鹿児島	1.33
38	千葉	1.30
	佐賀	1.30
40	北海道	1.29
41	埼玉	1.28
42	高知	1.26
43	青森	1.25
	岩手	1.25
45	神奈川	1.19
	沖縄	1.19
47	長崎	1.17

地域別	有効求人倍率	対前月差
北海道	1.29	0.03
東北	1.44	-0.01
南関東	1.60	-0.01
北関東・甲信	1.51	-0.02
北陸	1.82	-0.01
東海	1.70	-0.02
近畿	1.59	-0.01
中国	1.85	-0.02
四国	1.56	0.00
九州	1.42	0.00

ハローワークのマッチング機能に関する業務の評価・改善の取組について(令和元年12月分)
(令和元年度主要指標実績(月別)及び目標値(年度計))

(1) 就職件数(常用)														(件)		
ハローワーク名	31年4月	元年5月	6月	7月	8月	9月	10月	11月	12月	2年1月	2月	3月	12月までの実績(①)	年度目標値(②)	参考(①/②(%))	
局計	2,936	2,702	2,736	2,587	2,263	2,525	2,681	2,401	1,992	0	0	0	22,823	30,985	73.7%	
水戸	751	656	716	614	576	664	704	638	513				5,832	7,875	74.1%	
日立	171	195	193	181	149	150	176	159	117				1,491	2,038	73.2%	
筑西	332	294	281	279	258	264	262	262	226				2,458	3,199	76.8%	
土浦	366	321	351	352	282	327	339	323	235				2,896	4,115	70.4%	
古河	215	168	188	179	151	192	195	149	137				1,574	2,120	74.2%	
常総	191	163	160	151	133	155	170	139	118				1,380	1,851	74.6%	
石岡	171	162	155	147	128	136	133	122	111				1,265	1,675	75.5%	
常陸大宮	149	153	138	161	120	127	130	122	91				1,191	1,565	76.1%	
龍ヶ崎	244	249	221	224	180	195	214	195	171				1,893	2,873	65.9%	
高萩	111	109	102	102	95	106	123	96	99				943	1,239	76.1%	
常陸鹿嶋	235	232	231	197	191	209	235	196	174				1,900	2,435	78.0%	

※就職件数とは、ハローワークの職業紹介により常用就職した件数。

(2) 求人充足件数(常用)														(件)		
ハローワーク名	31年4月	元年5月	6月	7月	8月	9月	10月	11月	12月	2年1月	2月	3月	12月までの実績(①)	年度目標値(②)	参考(①/②(%))	
局計	2,808	2,539	2,604	2,432	2,179	2,398	2,534	2,297	1,897	0	0	0	21,688	29,250	74.1%	
水戸	777	678	720	651	592	659	712	650	526				5,965	8,089	73.7%	
日立	169	185	185	172	161	152	171	162	115				1,472	1,925	76.5%	
筑西	311	274	254	236	226	241	252	261	217				2,272	2,998	75.8%	
土浦	419	358	394	351	284	378	385	356	291				3,216	4,582	70.2%	
古河	185	145	146	150	134	160	161	132	101				1,314	1,780	73.8%	
常総	187	163	170	142	143	142	149	123	120				1,339	1,702	78.7%	
石岡	135	133	121	149	116	125	127	104	88				1,098	1,402	78.3%	
常陸大宮	114	119	99	117	87	95	88	72	58				849	1,123	75.6%	
龍ヶ崎	190	178	185	169	162	156	159	157	123				1,479	2,086	70.9%	
高萩	92	87	86	98	90	91	109	72	90				815	1,046	77.9%	
常陸鹿嶋	229	219	244	197	184	199	221	208	168				1,869	2,517	74.3%	

※求人充足件数とは、ハローワークの常用求人充足件数。

(3) 雇用保険受給者の早期再就職件数														(件)		
ハローワーク名	31年4月	元年5月	6月	7月	8月	9月	10月	11月	12月	2年1月	2月	3月	11月までの実績(①)	年度目標値(②)	参考(①/②(%))	
局計	845	1,019	886	989	915	731	974	801	0	0	0	0	7,160	9,017	79.4%	
水戸	171	189	202	194	219	175	191	162					1,503	2,015	74.6%	
日立	60	62	57	64	41	30	41	54					409	458	89.3%	
筑西	80	98	94	107	94	70	128	83					754	902	83.6%	
土浦	124	183	117	138	135	89	171	128					1,085	1,361	79.7%	
古河	68	66	61	68	83	51	56	56					509	616	82.6%	
常総	53	80	77	95	88	73	101	77					644	720	89.4%	
石岡	48	47	42	58	31	50	49	35					360	449	80.2%	
常陸大宮	24	43	36	29	37	28	27	29					253	357	70.9%	
龍ヶ崎	84	148	97	110	110	78	101	100					828	1,112	74.5%	
高萩	20	29	35	26	30	21	46	22					229	261	87.7%	
常陸鹿嶋	113	74	68	100	47	66	63	55					586	766	76.5%	

※雇用保険受給者の早期再就職件数とは、基本手当の支給残日数を所定給付日数の3分の2以上残して早期に再就職する件数(集計システムの都合上、他の2指標より1か月遅れての公表となります)。