



茨城労働局発表
令和元年 10月1日(火)

【照会先】
茨城労働局職業安定部職業安定課
課長 前島圭一
地方労働市場情報官 杉山朋久
電話 029-224-6218

県内の雇用情勢の概況（令和元年8月分）

- 有効求人倍率は、**1.63倍**で、前月に比べて0.02ポイント上回りました。
- 新規求人倍率は、**2.37倍**で、前月に比べて0.22ポイント上回りました。
- 県内の雇用情勢は、**着実に改善が進んでいます。**

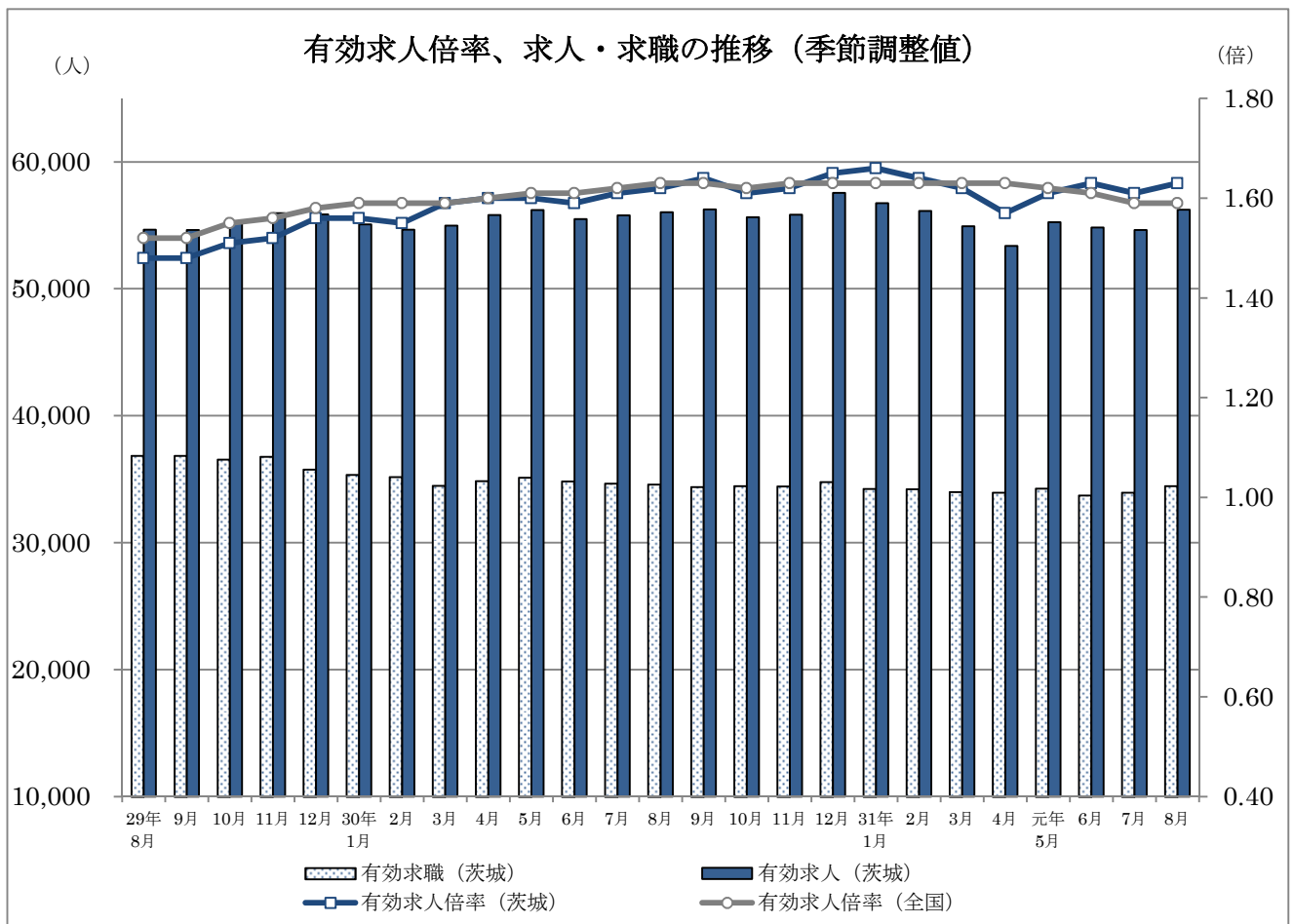
(注：求人倍率は季節調整値)

1 求人倍率（前月との比較）

有効求人倍率は、**1.63倍**で、前月に比べて0.02ポイント上回りました。

新規求人倍率は、**2.37倍**で、前月に比べて0.22ポイント上回りました。

原数値では、有効求人倍率が1.59倍（前年同月と同水準）、新規求人倍率が2.52倍（前年同月差0.29ポイント増加）となりました。



(注) 平成30年12月以前の数値は、平成31年1月分公表時に新季節指数により改訂されている。

2 求人動き (前年との比較)

新規求人数は**19,726人**で、前年同月比3.2%増と3ヶ月ぶりに増加しました。

新規求人数を雇用形態別にみると、パートタイムを除く常用の求人は前年同月比2.0%の減少、常用的パートタイムの求人は同20.6%の増加となりました。

また、正社員の新規求人数は同0.9%の増加となりました。

新規求人数を産業別でみると、主要産業で増加したのは、「医療、福祉」(前年同月比1,149人増、26.7%増)、「教育、学習支援業」(前年同月比127人増、69.0%増)などです。

一方、「建設業」(前年同月比276人減、17.8%減)、「製造業」(同209人減、7.3%減)、「運輸業、郵便業」(同155人減、13.7%減)などは減少しました。

なお、有効求人数は**54,365人**で、前年同月比1.3%減と6ヶ月連続で減少しました。

3 求職の動き (前年との比較)

新規求職申込件数は**7,826件**で、前年同月比8.9%減と2ヶ月ぶりに減少しました。

新規求職を雇用形態別にみると、パートタイムを除く常用が前年同月比12.0%の減少、常用的パートタイムは同2.4%の減少となりました。

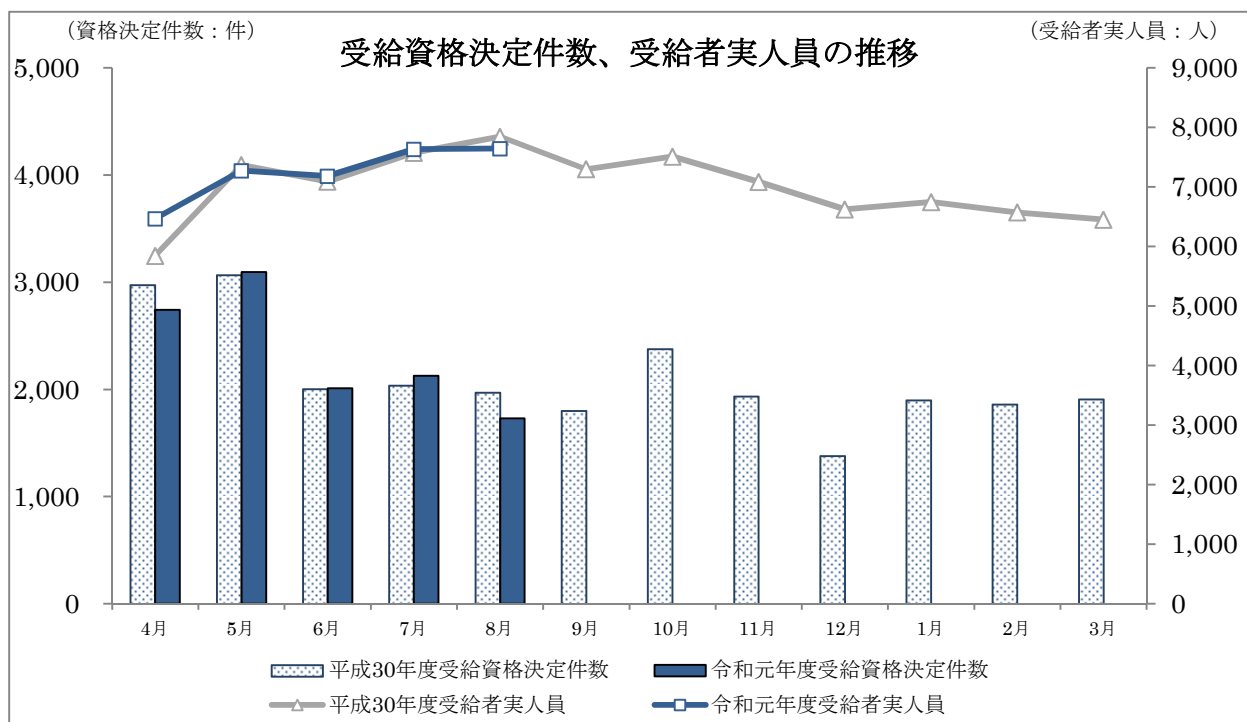
なお、有効求職者数は**34,106人**で、前年同月比1.4%減と73ヶ月連続で減少しました。

4 失業の動き (前年との比較)

失業の動きを雇用保険業務でみると、雇用保険失業給付受給資格決定件数は**1,730件**で、前年同月比12.3%の減少となりました。

雇用保険受給者実人員は、**7,646人**で、前年同月比2.5%減と3ヶ月ぶりに減少しました。

雇用保険被保険者資格喪失者数のうち事業主都合離職者数は489人で、前年同月比45.1%の増加となりました。



5 全国の動き (前月との比較)

厚生労働省発表の令和元年8月の全国平均の有効求人倍率は1.59倍で、前月と同水準となりました。新規求人倍率は2.45倍で、前月に比べて0.11ポイント上回りました。

(注：求人倍率は季節調整値)

一般職業紹介状況推移(新規学卒者を除きパートタイムを含む)

	月間有効求職者数		月間有効求人数		有効求人倍率		新規求職申込件数		新規求人数		新規求人倍率		就職件数
	季節調整値 (人)	原数値 (人)	季節調整値 (人)	原数値 (人)	季節調整値 (倍)	原数値 (倍)	季節調整値 (件)	原数値 (件)	季節調整値 (人)	原数値 (人)	季節調整値 (倍)	原数値 (倍)	原数値 (件)
平成26年度	-	43,022	-	46,385	-	1.08	-	11,079	-	17,004	-	1.53	3,677
平成27年度	-	40,969	-	47,401	-	1.16	-	10,532	-	17,174	-	1.63	3,474
平成28年度	-	39,075	-	50,009	-	1.28	-	9,841	-	18,066	-	1.84	3,304
平成29年度	-	36,467	-	54,694	-	1.50	-	9,141	-	19,542	-	2.14	3,134
平成30年度	-	34,566	-	55,994	-	1.62	-	8,855	-	19,672	-	2.22	2,929
30年 1月	35,363	32,333	55,082	54,538	1.56	1.69	8,479	9,115	19,197	21,121	2.26	2.32	2,319
2月	35,186	33,974	54,645	56,894	1.55	1.67	9,137	9,607	19,352	20,281	2.12	2.11	2,933
3月	34,492	35,934	54,984	59,274	1.59	1.65	8,770	9,727	20,242	21,205	2.31	2.18	4,024
4月	34,862	37,482	55,805	56,739	1.60	1.51	9,177	11,586	19,625	19,495	2.14	1.68	3,365
5月	35,136	37,878	56,198	55,077	1.60	1.45	9,007	10,004	19,407	18,131	2.15	1.81	3,281
6月	34,838	36,452	55,488	53,289	1.59	1.46	8,764	8,509	20,058	19,093	2.29	2.24	3,157
7月	34,672	35,226	55,790	54,102	1.61	1.54	8,988	8,437	19,553	20,088	2.18	2.38	2,859
8月	34,609	34,591	56,025	55,104	1.62	1.59	9,060	8,592	19,375	19,121	2.14	2.23	2,700
9月	34,392	34,068	56,252	55,649	1.64	1.63	8,716	8,221	19,964	19,207	2.29	2.34	2,782
10月	34,476	35,157	55,643	56,792	1.61	1.62	8,788	9,554	19,766	21,978	2.25	2.30	3,155
11月	34,454	33,613	55,828	56,393	1.62	1.68	8,734	7,684	19,736	19,346	2.26	2.52	2,759
12月	34,807	30,968	57,555	55,613	1.65	1.80	8,748	6,017	19,991	17,673	2.29	2.94	2,457
31年 1月	34,262	31,336	56,756	56,228	1.66	1.79	8,519	9,113	20,362	22,355	2.39	2.45	2,252
2月	34,236	32,986	56,130	58,392	1.64	1.77	8,838	9,245	20,138	21,026	2.28	2.27	2,734
3月	33,998	35,038	54,926	58,546	1.62	1.67	8,630	9,299	18,616	18,551	2.16	1.99	3,647
4月	33,960	36,534	53,372	54,050	1.57	1.48	8,665	11,109	19,194	18,568	2.22	1.67	3,184
元年 5月	34,279	36,500	55,241	52,816	1.61	1.45	9,023	9,208	22,731	18,892	2.52	2.05	2,905
6月	33,734	35,117	54,825	52,484	1.63	1.49	8,686	8,050	19,188	17,835	2.21	2.22	2,929
7月	33,950	34,741	54,631	53,178	1.61	1.53	8,707	8,569	18,687	19,321	2.15	2.25	2,767
8月	34,471	34,106	56,220	54,365	1.63	1.59	8,850	7,826	20,949	19,726	2.37	2.52	2,396
9月													
10月													
11月													
12月													

	前年度比		前年度比		前年度差		前年度比		前年度比		前年度差		前年度比
	前月比	前年比	前月比	前年比	前月差	前年差	前月比	前年比	前月比	前年比	前月差	前年差	前年比
平成26年度	-	▲ 7.9	-	14.4	-	0.21	-	▲ 3.5	-	12.2	-	0.21	▲ 3.3
平成27年度	-	▲ 4.8	-	2.2	-	0.08	-	▲ 4.9	-	1.0	-	0.10	▲ 5.5
平成28年度	-	▲ 4.6	-	5.5	-	0.12	-	▲ 6.6	-	5.2	-	0.21	▲ 4.9
平成29年度	-	▲ 6.7	-	9.4	-	0.22	-	▲ 7.1	-	8.2	-	0.30	▲ 5.1
平成30年度	-	▲ 5.2	-	2.4	-	0.12	-	▲ 3.1	-	0.7	-	0.08	▲ 6.5
30年 1月	▲ 1.1	▲ 7.9	▲ 1.4	6.7	0.00	0.23	▲ 5.8	▲ 12.7	▲ 1.9	▲ 1.1	0.09	0.28	▲ 13.1
2月	▲ 0.5	▲ 9.1	▲ 0.8	4.3	▲ 0.01	0.21	7.8	▲ 7.5	0.8	▲ 0.1	▲ 0.14	0.16	▲ 9.4
3月	▲ 2.0	▲ 9.8	0.6	5.1	0.04	0.23	▲ 4.0	▲ 10.7	4.6	13.2	0.19	0.46	▲ 11.6
4月	1.1	▲ 7.6	1.5	5.7	0.01	0.19	4.6	▲ 1.4	▲ 3.0	▲ 0.4	▲ 0.17	0.01	▲ 8.1
5月	0.8	▲ 5.3	0.7	6.2	0.00	0.15	▲ 1.9	▲ 1.0	▲ 1.1	1.9	0.01	0.05	▲ 3.3
6月	▲ 0.8	▲ 6.7	▲ 1.3	1.9	▲ 0.01	0.12	▲ 2.7	▲ 9.6	3.4	3.7	0.14	0.28	▲ 8.7
7月	▲ 0.5	▲ 5.4	0.5	3.9	0.02	0.14	2.6	3.1	▲ 2.5	4.1	▲ 0.11	0.02	▲ 2.6
8月	▲ 0.2	▲ 5.6	0.4	3.3	0.01	0.13	0.8	▲ 1.6	▲ 0.9	0.8	▲ 0.04	0.06	▲ 3.0
9月	▲ 0.6	▲ 8.1	0.4	1.1	0.02	0.14	▲ 3.8	▲ 14.4	3.0	▲ 1.8	0.15	0.30	▲ 16.1
10月	0.2	▲ 5.3	▲ 1.1	0.5	▲ 0.03	0.10	0.8	6.4	▲ 1.0	▲ 0.6	▲ 0.04	▲ 0.16	▲ 2.8
11月	▲ 0.1	▲ 5.7	0.3	0.4	0.01	0.10	▲ 0.6	▲ 4.3	▲ 0.2	6.5	0.01	0.26	▲ 5.3
12月	1.0	▲ 3.4	3.1	1.8	0.03	0.10	0.2	▲ 6.4	1.3	▲ 1.9	0.03	0.14	▲ 6.5
31年 1月	▲ 1.6	▲ 3.1	▲ 1.4	3.1	0.01	0.10	▲ 2.6	▲ 0.0	1.9	5.8	0.10	0.13	▲ 2.9
2月	▲ 0.1	▲ 2.9	▲ 1.1	2.6	▲ 0.02	0.10	3.7	▲ 3.8	▲ 1.1	3.7	▲ 0.11	0.16	▲ 6.8
3月	▲ 0.7	▲ 2.5	▲ 2.1	▲ 1.2	▲ 0.02	0.02	▲ 2.4	▲ 4.4	▲ 7.6	▲ 12.5	▲ 0.12	▲ 0.19	▲ 9.4
4月	▲ 0.1	▲ 2.5	▲ 2.8	▲ 4.7	▲ 0.05	▲ 0.03	0.4	▲ 4.1	3.1	▲ 4.8	0.06	▲ 0.01	▲ 5.4
元年 5月	0.9	▲ 3.6	3.5	▲ 4.1	0.04	0.00	4.1	▲ 8.0	18.4	4.2	0.30	0.24	▲ 11.5
6月	▲ 1.6	▲ 3.7	▲ 0.8	▲ 1.5	0.02	0.03	▲ 3.7	▲ 5.4	▲ 15.6	▲ 6.6	▲ 0.31	▲ 0.02	▲ 7.2
7月	0.6	▲ 1.4	▲ 0.4	▲ 1.7	▲ 0.02	▲ 0.01	0.2	1.6	▲ 2.6	▲ 3.8	▲ 0.06	▲ 0.13	▲ 3.2
8月	1.5	▲ 1.4	2.9	▲ 1.3	0.02	0.00	1.6	▲ 8.9	12.1	3.2	0.22	0.29	▲ 11.3
9月	▲ 100		▲ 100		▲ 1.83		▲ 100		▲ 100		▲ 2.3		
10月	#DIV/0		#DIV/0		0.00		#DIV/0		#DIV/0		0.0		
11月	#DIV/0		#DIV/0		0.00		#DIV/0		#DIV/0		0.0		
12月	#DIV/0		#DIV/0		0.00		#DIV/0		#DIV/0		0.0		

(注)季節調整法は、センサス局法Ⅱ(X-12-ARIMA)による。なお、平成30年12月以前の数値は、平成31年1月分公表時に新季節指数により改訂されている。

▲は減少を表す。年度の数値は月平均のもの。

第1表 一般職業紹介状況(新規学卒者を除きパートタイムを含む)

令和元年8月

項目		年月	元年	元年	30年	対前月増減率、差	対前年同月増減率、差
			8月	7月	8月	(%、ポイント)	(%、ポイント)
全数	1 月間有効求職者数 (人)		34,106	34,741	34,591	▲ 1.8	▲ 1.4
	2 新規求職申込件数 (件)		7,826	8,569	8,592	▲ 8.7	▲ 8.9
	3 月間有効求人数 (人)		54,365	53,178	55,104	2.2	▲ 1.3
	4 新規求人数 (人)		19,726	19,321	19,121	2.1	3.2
	5 就職件数 (件)		2,396	2,767	2,700	▲ 13.4	▲ 11.3
	6 充足数 (人)		2,314	2,598	2,551	▲ 10.9	▲ 9.3
	7 有効求人倍率(3/1) (倍)		1.59	1.53	1.59	0.06	0.00
	季節調整値		1.63	1.61	1.62	0.02	0.01
	8 新規求人倍率(4/2) (倍)		2.52	2.25	2.23	0.27	0.29
	季節調整値		2.37	2.15	2.14	0.22	0.23
9 就職率(5/2×100) (%)		30.6	32.3	31.4	▲ 1.7	▲ 0.8	
10 充足率(6/4×100) (%)		11.7	13.4	13.3	▲ 1.7	▲ 1.6	
常用	11 月間有効求職者数 (人)		33,931	34,573	34,390	▲ 1.9	▲ 1.3
	12 新規求職申込件数 (件)		7,766	8,530	8,532	▲ 9.0	▲ 9.0
	13 月間有効求人数 (人)		49,281	48,055	48,866	2.6	0.8
	14 新規求人数 (人)		17,876	17,382	16,800	2.8	6.4
	15 就職件数 (件)		2,263	2,587	2,493	▲ 12.5	▲ 9.2
	16 充足数 (人)		2,179	2,432	2,369	▲ 10.4	▲ 8.0
	17 有効求人倍率(13/11) (倍)		1.45	1.39	1.42	0.06	0.03
	18 新規求人倍率(14/12) (倍)		2.30	2.04	1.97	0.26	0.33
	19 就職率(15/12×100) (%)		29.1	30.3	29.2	▲ 1.2	▲ 0.1
	20 充足率(16/14×100) (%)		12.2	14.0	14.1	▲ 1.8	▲ 1.9

(注) 1 季節調整法はセンサス局法Ⅱ(X-12-ARIMA)による。なお、平成30年12月以前の数値は、平成31年1月分公表時に新季節指数により改訂されている。

2 ▲は減少である。

第2表 雇用形態別常用職業紹介状況(新規学卒者を除く)

令和元年8月

項目		年月	元年	元年	30年	対前月増減率、差	対前年同月増減率、差
			8月	7月	8月	(%、ポイント)	(%、ポイント)
パートタイムを除く常用	1 月間有効求職者数 (人)		21,493	21,684	22,491	▲ 0.9	▲ 4.4
	2 新規求職申込件数 (件)		5,134	5,641	5,834	▲ 9.0	▲ 12.0
	3 月間有効求人数 (人)		30,203	30,024	29,857	0.6	1.2
	4 新規求人数 (人)		10,313	10,911	10,527	▲ 5.5	▲ 2.0
	5 就職件数 (件)		1,396	1,584	1,608	▲ 11.9	▲ 13.2
	6 充足数 (人)		1,346	1,471	1,539	▲ 8.5	▲ 12.5
	7 有効求人倍率(3/1) (倍)		1.41	1.38	1.33	0.03	0.08
	8 新規求人倍率(4/2) (倍)		2.01	1.93	1.80	0.08	0.21
	9 就職率(5/2×100) (%)		27.2	28.1	27.6	▲ 0.9	▲ 0.4
	10 充足率(6/4×100) (%)		13.1	13.5	14.6	▲ 0.4	▲ 1.5
正社員	11 月間有効求人数 (人)		24,669	24,745	23,754	▲ 0.3	3.9
	12 新規求人数 (人)		8,218	8,886	8,142	▲ 7.5	0.9
	13 就職件数 (件)		1,162	1,250	1,300	▲ 7.0	▲ 10.6
	14 充足数 (人)		1,121	1,172	1,253	▲ 4.4	▲ 10.5
	15 有効求人倍率(11/1) (倍)		1.15	1.14	1.06	0.01	0.09
	16 充足率(14/12×100) (%)		13.6	13.2	15.4	0.4	▲ 1.8
常用的パートタイム	17 月間有効求職者数 (人)		12,438	12,889	11,899	▲ 3.5	4.5
	18 新規求職申込件数 (件)		2,632	2,889	2,698	▲ 8.9	▲ 2.4
	19 月間有効求人数 (人)		19,078	18,031	19,009	5.8	0.4
	20 新規求人数 (人)		7,563	6,471	6,273	16.9	20.6
	21 就職件数 (件)		867	1,003	885	▲ 13.6	▲ 2.0
	22 充足数 (人)		833	961	830	▲ 13.3	0.4
	23 有効求人倍率(19/17) (倍)		1.53	1.40	1.60	0.13	▲ 0.07
	24 新規求人倍率(20/18) (倍)		2.87	2.24	2.33	0.63	0.54
	25 就職率(21/18×100) (%)		32.9	34.7	32.8	▲ 1.8	0.1
	26 充足率(22/20×100) (%)		11.0	14.9	13.2	▲ 3.9	▲ 2.2

(注) 1 ▲は減少である。

2 正社員の有効求人倍率は正社員の月間有効求人数をパートタイムを除く常用の月間有効求職者数で除して算出しているが、パートタイムを除く常用の月間有効求職者数には派遣労働者や契約社員を希望する者も含まれるため、厳密な意味での正社員有効求人倍率より低い値となる。

第3表 主要産業別、規模別一般新規求人状況

○ 主要産業別、規模別一般新規求人状況(新規学卒者を除く)

令和元年8月

産業・規模		全数	パートを除く	常用	臨時・季節	パートタイム
新規求人 数 (人)	合計	19,726	11,329	10,313	1,016	8,397
	D 建設業	1,273	1,158	1,156	2	115
	E 製造業	2,636	1,855	1,481	374	781
	G 情報通信業	313	282	265	17	31
	H 運輸業、郵便業	973	798	758	40	175
	I 卸売業、小売業	2,774	1,131	1,114	17	1,643
	L 学術研究、専門・技術サービス業	436	309	300	9	127
	M 宿泊業、飲食サービス業	726	153	153	0	573
	N 生活関連サービス業、娯楽業	864	472	470	2	392
	O 教育、学習支援業	311	96	91	5	215
	P 医療、福祉	5,457	2,824	2,811	13	2,633
	R サービス業(他に分類されないもの)	2,915	1,657	1,162	495	1,258
	(規模別)					
	29人以下	11,628	6,388	5,959	429	5,240
30~99人	4,798	2,752	2,598	154	2,046	
100~299人	2,094	1,324	1,166	158	770	
300~499人	638	427	351	76	211	
500~999人	258	193	97	96	65	
1,000人以上	310	245	142	103	65	
対前年 同月 比	合計	3.2	▲ 3.5	▲ 2.0	▲ 16.3	13.8
	D 建設業	▲ 17.8	▲ 17.5	▲ 15.9	▲ 92.9	▲ 21.2
	E 製造業	▲ 7.3	▲ 2.6	▲ 13.9	103.3	▲ 16.9
	G 情報通信業	0.0	▲ 5.7	▲ 8.0	54.5	121.4
	H 運輸業、郵便業	▲ 13.7	▲ 10.6	▲ 5.0	▲ 57.9	▲ 25.5
	I 卸売業、小売業	▲ 0.8	▲ 11.5	▲ 10.2	▲ 55.3	8.3
	L 学術研究、専門・技術サービス業	▲ 3.5	6.6	13.6	▲ 65.4	▲ 21.6
	M 宿泊業、飲食サービス業	4.6	▲ 38.3	▲ 38.3	-	28.5
	N 生活関連サービス業、娯楽業	8.7	21.6	21.8	0.0	▲ 3.7
	O 教育、学習支援業	69.0	31.5	33.8	0.0	93.7
	P 医療、福祉	26.7	21.4	22.8	▲ 63.9	32.8
	R サービス業(他に分類されないもの)	▲ 0.1	▲ 16.5	▲ 8.9	▲ 30.2	34.8
	(規模別)					
	29人以下	0.3	▲ 10.5	▲ 5.2	▲ 49.3	17.4
30~99人	0.7	▲ 0.0	0.6	▲ 9.4	1.6	
100~299人	12.6	6.4	3.1	39.8	25.0	
300~499人	19.9	26.3	12.5	192.3	8.8	
500~999人	30.3	47.3	4.3	152.6	▲ 3.0	
1,000人以上	86.7	75.0	19.3	390.5	150.0	

○ 主要産業における対前年同月比の推移(新規学卒者を除く)

産業	30年				31年				元年			
	9月	10月	11月	12月	1月	2月	3月	4月	5月	6月	7月	8月
合計	▲ 1.8	▲ 0.6	6.5	▲ 1.9	5.8	3.7	▲ 12.5	▲ 4.8	4.2	▲ 6.6	▲ 6.6	3.2
D 建設業	▲ 5.6	2.4	▲ 3.7	▲ 2.9	14.5	0.4	▲ 12.9	7.9	▲ 11.2	▲ 4.2	26.6	▲ 17.8
E 製造業	3.6	3.6	20.0	▲ 6.1	0.9	4.2	▲ 5.8	▲ 3.6	2.6	1.6	▲ 7.3	▲ 7.3
G 情報通信業	▲ 6.3	▲ 22.7	▲ 10.7	13.2	▲ 11.9	▲ 2.7	▲ 13.3	▲ 6.3	20.7	▲ 34.8	▲ 8.0	0.0
H 運輸業、郵便業	▲ 8.9	19.1	13.5	▲ 4.6	7.6	21.1	▲ 14.0	▲ 10.4	4.9	2.5	▲ 8.3	▲ 13.7
I 卸売業、小売業	18.5	▲ 30.3	6.7	▲ 2.7	23.4	▲ 19.3	▲ 46.3	▲ 14.1	▲ 3.2	▲ 39.0	▲ 30.5	▲ 0.8
L 学術研究、専門・技術サービス業	▲ 15.0	12.1	6.8	8.5	3.7	19.1	5.8	0.9	55.5	8.7	▲ 38.6	▲ 3.5
M 宿泊業、飲食サービス業	▲ 14.4	30.0	▲ 12.6	2.5	25.9	▲ 14.2	▲ 5.2	32.2	20.4	7.5	16.1	4.6
N 生活関連サービス業、娯楽業	▲ 8.7	8.1	▲ 7.0	▲ 7.2	2.7	30.3	▲ 16.9	▲ 11.7	6.2	3.4	7.9	8.7
O 教育、学習支援業	9.9	3.8	0.0	4.9	▲ 17.1	25.3	▲ 0.8	▲ 17.8	30.4	50.9	▲ 34.8	69.0
P 医療、福祉	7.1	3.1	2.7	14.9	3.3	12.1	7.8	▲ 6.4	20.1	6.0	3.8	26.7
R サービス業(他に分類されないもの)	▲ 15.4	8.5	2.2	▲ 19.4	4.7	2.9	▲ 13.3	▲ 7.2	▲ 12.6	▲ 17.9	▲ 5.0	▲ 0.1

(注) 平成25年10月改定の「日本標準産業分類」に基づく区分により表章したもの。▲は減少を表す。

第4表 産業別一般新規求人状況(パートを含み、新規学卒者を除く)

産 業	令和元年8月				
	令和元年 8月	令和元年 7月	平成30年 8月	対前年同月差 (人)	対前年同月比 (%)
合 計	19,726	19,321	19,121	605	3.2
A, B 農、林、漁業(01~04)	249	186	254	▲ 5	▲ 2.0
C 鉱業、採石業、砂利採取業(05)	14	10	4	10	250.0
D 建設業(06~08)	1,273	1,703	1,549	▲ 276	▲ 17.8
06 総合工事業	708	924	785	▲ 77	▲ 9.8
E 製造業(09~32)	2,636	2,437	2,845	▲ 209	▲ 7.3
09 食料品製造業	759	547	776	▲ 17	▲ 2.2
10 飲料・たばこ・飼料製造業	19	30	20	▲ 1	▲ 5.0
11 繊維工業	36	19	67	▲ 31	▲ 46.3
12 木材・木製品製造業(家具を除く)	24	25	43	▲ 19	▲ 44.2
13 家具・装備品製造業	12	10	22	▲ 10	▲ 45.5
14 パルプ・紙・紙加工品製造業	50	81	70	▲ 20	▲ 28.6
15 印刷・同関連業	31	43	29	2	6.9
16 化学工業	159	116	167	▲ 8	▲ 4.8
17 石油製品・石炭製品製造業	2	2	7	▲ 5	▲ 71.4
18 プラスチック製品製造業(別掲を除く)	150	237	228	▲ 78	▲ 34.2
19 ゴム製品製造業	27	30	30	▲ 3	▲ 10.0
21 窯業・土石製品製造業	71	121	104	▲ 33	▲ 31.7
22 鉄鋼業	83	56	65	18	27.7
23 非鉄金属製造業	44	55	71	▲ 27	▲ 38.0
24 金属製品製造業	304	309	322	▲ 18	▲ 5.6
25 はん用機械器具製造業	118	102	132	▲ 14	▲ 10.6
26 生産用機械器具製造業	292	135	121	171	141.3
27 業務用機械器具製造業	66	51	89	▲ 23	▲ 25.8
28 電子部品・デバイス・電子回路製造業	51	44	58	▲ 7	▲ 12.1
29 電気機械器具製造業	131	169	180	▲ 49	▲ 27.2
30 情報通信機械器具製造業	16	15	40	▲ 24	▲ 60.0
31 輸送用機械器具製造業	145	178	148	▲ 3	▲ 2.0
25~31< 輸出型産業 小計 >	819	694	768	51	6.6
20, 32 その他の製造業	46	62	56	▲ 10	▲ 17.9
F 電気・ガス・熱供給・水道業(33~36)	17	24	25	▲ 8	▲ 32.0
G 情報通信業(37~41)	313	320	313	0	0.0
39 情報サービス業	287	297	289	▲ 2	▲ 0.7
H 運輸業、郵便業(42~49)	973	1,211	1,128	▲ 155	▲ 13.7
I 卸売業、小売業(50~61)	2,774	1,792	2,795	▲ 21	▲ 0.8
50~55 卸売業	485	655	440	45	10.2
56~61 小売業	2,289	1,137	2,355	▲ 66	▲ 2.8
J 金融業、保険業(62~67)	35	109	78	▲ 43	▲ 55.1
K 不動産業、物品賃貸業(68~70)	207	192	219	▲ 12	▲ 5.5
L 学術研究、専門・技術サービス業(71~74)	436	427	452	▲ 16	▲ 3.5
M 宿泊業、飲食サービス業(75~77)	726	1,068	694	32	4.6
76 飲食店	480	882	532	▲ 52	▲ 9.8
N 生活関連サービス業、娯楽業(78~80)	864	1,042	795	69	8.7
O 教育、学習支援業(81、82)	311	178	184	127	69.0
P 医療、福祉(83~85)	5,457	5,137	4,308	1,149	26.7
83 医療業	1,808	1,477	1,407	401	28.5
85 社会保険・社会福祉・介護事業	3,633	3,638	2,869	764	26.6
Q 複合サービス事業(86、87)	184	177	161	23	14.3
R サービス業(他に分類されないもの)(88~96)	2,915	2,947	2,918	▲ 3	▲ 0.1
91 職業紹介・労働者派遣業	1,480	1,351	1,625	▲ 145	▲ 8.9
92 その他の事業サービス業	1,188	1,256	1,011	177	17.5
S, T 公務(他に分類されるものを除く)・その他(97・98・99)	342	361	399	▲ 57	▲ 14.3

(注)平成25年10月改定の「日本標準産業分類」に基づく区分により表章したもの。▲は減少を表す。

第5表 正社員求人・求職の状況

	全体の有効求人倍率 (原数値)	正社員 有効求人 倍率	有効求人数			構成比(%)		有効求職者数		
			合計	正社員	パート、 派遣、契約 社員等	正社員	パート、 派遣、契約 社員等	合計	常用 フルタイム	パート、 臨時・季節
28年度	1.28	0.78	600,102	242,531	357,571	40.4	59.6	468,897	311,067	157,830
29年度	1.50	0.97	656,327	273,601	382,726	41.7	58.3	437,607	283,524	154,083
30年度	1.62	1.10	671,924	291,078	380,846	43.3	56.7	414,795	265,783	149,012
30年4月	1.51	1.02	56,739	24,200	32,539	42.7	57.3	37,482	23,819	13,663
5月	1.45	1.00	55,077	23,741	31,336	43.1	56.9	37,878	23,805	14,073
6月	1.46	1.03	53,289	23,548	29,741	44.2	55.8	36,452	22,861	13,591
7月	1.54	1.03	54,102	23,381	30,721	43.2	56.8	35,226	22,655	12,571
8月	1.59	1.06	55,104	23,754	31,350	43.1	56.9	34,591	22,491	12,100
9月	1.63	1.09	55,649	24,031	31,618	43.2	56.8	34,068	22,077	11,991
10月	1.62	1.10	56,792	24,948	31,844	43.9	56.1	35,157	22,767	12,390
11月	1.68	1.14	56,393	24,684	31,709	43.8	56.2	33,613	21,625	11,988
12月	1.80	1.20	55,613	23,889	31,724	43.0	57.0	30,968	19,981	10,987
31年1月	1.79	1.20	56,228	24,184	32,044	43.0	57.0	31,336	20,162	11,174
2月	1.77	1.19	58,392	25,125	33,267	43.0	57.0	32,986	21,161	11,825
3月	1.67	1.14	58,546	25,593	32,953	43.7	56.3	35,038	22,379	12,659
4月	1.48	1.08	54,050	24,611	29,439	45.5	54.5	36,534	22,881	13,653
元年5月	1.45	1.07	52,816	24,057	28,759	45.5	54.5	36,500	22,477	14,023
6月	1.49	1.12	52,484	24,150	28,334	46.0	54.0	35,117	21,522	13,595
7月	1.53	1.14	53,178	24,745	28,433	46.5	53.5	34,741	21,684	13,057
8月	1.59	1.15	54,365	24,669	29,696	45.4	54.6	34,106	21,493	12,613
9月										
10月										
11月										
12月										
2年1月										
2月										
3月										

前年同月比(差・増減率)

30年4月	0.19	0.17	5.7	9.1	3.3	1.4	▲ 1.4	▲ 7.6	▲ 9.0	▲ 5.1
5月	0.15	0.16	6.2	9.9	3.6	1.4	▲ 1.4	▲ 5.3	▲ 7.0	▲ 2.3
6月	0.12	0.17	1.9	9.1	▲ 3.2	2.9	▲ 2.9	▲ 6.7	▲ 8.4	▲ 3.6
7月	0.14	0.13	3.9	7.4	1.4	1.4	▲ 1.4	▲ 5.4	▲ 6.4	▲ 3.5
8月	0.13	0.13	3.3	6.5	1.0	1.3	▲ 1.3	▲ 5.6	▲ 6.3	▲ 4.3
9月	0.14	0.14	1.1	4.6	▲ 1.5	1.5	▲ 1.5	▲ 8.1	▲ 8.3	▲ 7.6
10月	0.10	0.12	0.5	5.6	▲ 3.2	2.1	▲ 2.1	▲ 5.3	▲ 5.2	▲ 5.3
11月	0.10	0.12	0.4	4.8	▲ 2.8	1.9	▲ 1.9	▲ 5.7	▲ 6.2	▲ 4.7
12月	0.10	0.11	1.8	5.1	▲ 0.6	1.4	▲ 1.4	▲ 3.4	▲ 4.2	▲ 2.0
31年1月	0.10	0.10	3.1	4.4	2.1	0.5	▲ 0.5	▲ 3.1	▲ 4.5	▲ 0.3
2月	0.10	0.12	2.6	6.2	0.1	1.4	▲ 1.4	▲ 2.9	▲ 4.7	0.4
3月	0.02	0.09	▲ 1.2	4.4	▲ 5.2	2.3	▲ 2.3	▲ 2.5	▲ 3.8	▲ 0.1
4月	▲ 0.03	0.06	▲ 4.7	1.7	▲ 9.5	2.8	▲ 2.8	▲ 2.5	▲ 3.9	▲ 0.1
元年5月	0.00	0.07	▲ 4.1	1.3	▲ 8.2	2.4	▲ 2.4	▲ 3.6	▲ 5.6	▲ 0.4
6月	0.03	0.09	▲ 1.5	2.6	▲ 4.7	1.8	▲ 1.8	▲ 3.7	▲ 5.9	0.0
7月	▲ 0.01	0.11	▲ 1.7	5.8	▲ 7.4	3.3	▲ 3.3	▲ 1.4	▲ 4.3	3.9
8月	0.00	0.09	▲ 1.3	3.9	▲ 5.3	2.3	▲ 2.3	▲ 1.4	▲ 4.4	4.2
9月										
10月										
11月										
12月										
2年1月										
2月										
3月										

(注)1. 正社員有効求人倍率＝正社員有効求人数／常用フルタイム有効求職者数。なお、常用フルタイム有効求職者にはフルタイムの派遣労働者や契約社員を希望する者も含まれるため、厳密な意味での正社員有効求人倍率より低い値となる。

2. 「パート、派遣、契約社員等」とは、パートタイム労働者、派遣労働者、臨時・季節労働者、契約社員、準社員、嘱託等の、正社員・正職員でない者である。

3. ▲は減少を表す。

第6表 雇用保険被保険者得喪及び受給状況

	雇用保険被保険資格取得・喪失状況						雇用保険受給状況				
	①資格 取得者数	前年比	②資格 喪失者数	前年比	③②のうち 事業主都合 離職者数	前年比	④受給 資格決定 件数	前年比	⑤受給者 実人員	前年比	
平成26年度	133,910 (11,159)	4.9	121,965 (10,164)	3.3	7,595 (633)	▲ 6.5	30,267 (2,522)	▲ 6.1	8,943	▲ 15.6	
平成27年度	130,461 (10,872)	▲ 2.6	120,592 (10,049)	▲ 1.1	6,966 (581)	▲ 8.3	29,051 (2,421)	▲ 4.0	8,478	▲ 5.2	
平成28年度	141,361 (11,780)	8.4	122,771 (10,231)	1.8	6,586 (549)	▲ 5.5	27,052 (2,254)	▲ 6.9	7,934	▲ 6.4	
平成29年度	143,533 (11,961)	1.5	125,496 (10,458)	2.2	5,833 (486)	▲ 11.4	25,572 (2,131)	▲ 5.5	7,277	▲ 8.3	
平成30年度	140,156 (11,680)	▲ 2.4	130,296 (10,858)	3.8	5,966 (497)	2.3	25,227 (2,102)	▲ 1.4	7,001	▲ 3.8	
平成30年	4月	18,472	▲ 21.4	21,759	▲ 3.0	1,166	▲ 1.9	2,977	▲ 11.2	5,845	▲ 9.6
	5月	19,019	▲ 7.2	12,181	15.5	472	10.5	3,069	1.1	7,365	▲ 3.9
	6月	13,231	▲ 2.9	9,418	▲ 2.2	312	▲ 29.1	2,006	▲ 11.9	7,093	▲ 7.6
	7月	11,553	10.9	10,660	9.4	432	6.4	2,038	11.9	7,575	▲ 2.0
	8月	10,306	5.1	9,536	5.6	337	2.1	1,972	▲ 1.4	7,845	▲ 6.7
	9月	8,753	▲ 10.7	9,258	▲ 0.3	590	14.1	1,802	▲ 9.4	7,300	▲ 6.8
	10月	11,848	10.6	12,115	12.8	483	22.0	2,378	10.6	7,511	▲ 3.8
	11月	10,703	9.1	8,531	4.2	399	▲ 3.2	1,936	1.5	7,086	▲ 4.3
	12月	8,501	▲ 2.5	7,477	▲ 0.2	362	▲ 29.2	1,381	▲ 5.0	6,625	▲ 4.5
平成31年	1月	8,843	10.8	10,579	9.1	503	43.3	1,900	2.3	6,747	▲ 1.5
	2月	9,769	10.0	9,044	7.4	398	10.2	1,860	▲ 0.6	6,573	3.6
	3月	9,158	▲ 6.4	9,738	▲ 5.3	512	3.6	1,908	2.8	6,452	4.1
	4月	22,951	24.2	23,207	6.7	1,583	35.8	2,744	▲ 7.8	6,468	10.7
令和元年	5月	17,699	▲ 6.9	11,320	▲ 7.1	453	▲ 4.0	3,096	0.9	7,275	▲ 1.2
	6月	11,987	▲ 9.4	9,348	▲ 0.7	477	52.9	2,011	0.2	7,184	1.3
	7月	11,324	▲ 2.0	10,794	1.3	557	28.9	2,127	4.4	7,635	0.8
	8月	9,766	▲ 5.2	9,224	▲ 3.3	489	45.1	1,730	▲ 12.3	7,646	▲ 2.5
	9月										
	10月										
	11月										
	12月										
令和2年	1月										
	2月										
	3月										

(注)各年度の()及び各年度の受給者実人員は月平均の数値。 ▲は減少を表す。

第7表 公共職業安定所別求職・求人・就職・充足状況(新規学卒者を除きパートタイムを含む)

令和元年8月

項目 所別		月間有効 求職者数	新規 求職者数	月間有効 求人数	新規 求人数	就職 件数	充足数	有効 求人倍率	新規 求人倍率	就職率	
県央	水戸	原数値	6,885	1,506	13,257	5,123	540	577	1.93	3.40	35.9
		前年同月比	▲ 3.7	▲ 10.7	4.2	6.2	▲ 2.5	▲ 1.5	0.15	0.54	3.0
	(笠間)	原数値	1,044	240	978	322	81	57	0.94	1.34	33.8
		前年同月比	3.1	▲ 10.8	▲ 19.8	▲ 27.0	▲ 1.2	▲ 17.4	▲ 0.26	▲ 0.30	3.3
常陸大宮	原数値	1,437	296	1,892	704	123	91	1.32	2.38	41.6	
	前年同月比	▲ 3.8	▲ 14.9	11.2	3.2	▲ 16.9	▲ 9.0	0.18	0.42	▲ 0.9	
県央計		原数値	9,366	2,042	16,127	6,149	744	725	1.72	3.01	36.4
		前年同月比	▲ 3.0	▲ 11.3	3.1	3.4	▲ 5.1	▲ 4.0	0.10	0.43	2.4
県北	日立	原数値	1,883	450	2,994	1,083	156	165	1.59	2.41	34.7
		前年同月比	▲ 4.8	▲ 13.0	▲ 2.0	▲ 7.4	▲ 14.8	▲ 6.8	0.05	0.15	▲ 0.7
	高萩	原数値	1,165	299	1,128	437	101	95	0.97	1.46	33.8
		前年同月比	1.6	▲ 4.8	▲ 4.0	5.6	▲ 19.2	▲ 10.4	▲ 0.05	0.14	▲ 6.0
県北計		原数値	3,048	749	4,122	1,520	257	260	1.35	2.03	34.3
		前年同月比	▲ 2.5	▲ 9.9	▲ 2.5	▲ 4.0	▲ 16.6	▲ 8.1	0.00	0.13	▲ 2.8
県南	土浦	原数値	5,637	1,265	12,232	4,273	300	306	2.17	3.38	23.7
		前年同月比	▲ 1.4	▲ 7.7	▲ 8.6	4.6	▲ 14.5	▲ 18.6	▲ 0.17	0.40	▲ 1.9
	常総	原数値	2,373	564	3,537	1,201	139	147	1.49	2.13	24.6
		前年同月比	▲ 3.0	▲ 1.2	0.2	▲ 13.0	▲ 9.2	5.8	0.05	▲ 0.29	▲ 2.2
	石岡	原数値	1,581	406	1,636	508	132	121	1.03	1.25	32.5
前年同月比		4.1	▲ 0.5	▲ 10.6	1.0	▲ 12.0	▲ 12.3	▲ 0.17	0.02	▲ 4.3	
県南計		原数値	13,343	2,962	21,547	7,726	761	749	1.61	2.61	25.7
		前年同月比	▲ 0.8	▲ 7.7	▲ 3.9	3.9	▲ 16.5	▲ 11.4	▲ 0.06	0.29	▲ 2.7
県西	筑西	原数値	2,115	495	3,789	1,491	178	166	1.79	3.01	36.0
		前年同月比	0.1	▲ 9.5	4.5	17.5	▲ 7.3	▲ 21.0	0.07	0.69	0.9
	(下妻)	原数値	1,077	250	1,132	364	95	75	1.05	1.46	38.0
		前年同月比	2.7	▲ 12.3	▲ 1.3	▲ 15.9	▲ 4.0	13.6	▲ 0.04	▲ 0.06	3.3
古河	原数値	2,396	622	3,554	1,248	158	141	1.48	2.01	25.4	
	前年同月比	▲ 3.0	▲ 11.8	2.6	18.3	▲ 14.1	▲ 11.3	0.08	0.51	▲ 0.7	
県西計		原数値	5,588	1,367	8,475	3,103	431	382	1.52	2.27	31.5
		前年同月比	▲ 0.8	▲ 11.1	2.9	12.5	▲ 9.3	▲ 12.2	0.06	0.48	0.6
鹿行	常陸鹿嶋	原数値	2,761	706	4,094	1,228	203	198	1.48	1.74	28.8
		前年同月比	1.1	▲ 1.0	▲ 10.5	▲ 12.2	▲ 8.6	▲ 15.0	▲ 0.19	▲ 0.22	▲ 2.3
鹿行計		原数値	2,761	706	4,094	1,228	203	198	1.48	1.74	28.8
		前年同月比	1.1	▲ 1.0	▲ 10.5	▲ 12.2	▲ 8.6	▲ 15.0	▲ 0.19	▲ 0.22	▲ 2.3
合計		原数値	34,106	7,826	54,365	19,726	2,396	2,314	1.59	2.52	30.6
		前年同月比	▲ 1.4	▲ 8.9	▲ 1.3	3.2	▲ 11.3	▲ 9.3	0.00	0.29	▲ 0.8

項目 地域別		月間有効 求職者数	新規 求職者数	月間有効 求人数	新規 求人数	就職 件数	充足数	有効 求人倍率	新規 求人倍率	就職率
県央	前年同月比	▲ 3.0	▲ 11.3	3.1	3.4	▲ 5.1	▲ 4.0	0.10	0.43	2.4
	前月比	▲ 3.1	▲ 11.9	4.6	19.9	▲ 10.8	▲ 12.1	0.12	0.80	0.4
県北	前年同月比	▲ 2.5	▲ 9.9	▲ 2.5	▲ 4.0	▲ 16.6	▲ 8.1	0.00	0.13	▲ 2.8
	前月比	▲ 3.7	▲ 5.7	1.4	▲ 1.6	▲ 15.5	▲ 10.3	0.06	0.08	▲ 4.0
県南	前年同月比	▲ 0.8	▲ 7.7	▲ 3.9	3.9	▲ 16.5	▲ 11.4	▲ 0.06	0.29	▲ 2.7
	前月比	▲ 2.4	▲ 10.5	2.1	▲ 6.5	▲ 19.1	▲ 14.9	0.07	0.11	▲ 2.7
県西	前年同月比	▲ 0.8	▲ 11.1	2.9	12.5	▲ 9.3	▲ 12.2	0.06	0.48	0.6
	前月比	▲ 0.6	▲ 4.9	0.8	6.3	▲ 11.1	▲ 3.8	0.03	0.24	▲ 2.3
鹿行	前年同月比	1.1	▲ 1.0	▲ 10.5	▲ 12.2	▲ 8.6	▲ 15.0	▲ 0.19	▲ 0.22	▲ 2.3
	前月比	5.4	▲ 0.3	▲ 2.0	▲ 16.1	0.0	▲ 3.9	▲ 0.11	▲ 0.33	0.1
合計	前年同月比	▲ 1.4	▲ 8.9	▲ 1.3	3.2	▲ 11.3	▲ 9.3	0.00	0.29	▲ 0.8
	前月比	▲ 1.8	▲ 8.7	2.2	2.1	▲ 13.4	▲ 10.9	0.06	0.27	▲ 1.7

(注) ()は出張所。 ▲は減少を表す。 求人倍率は前年同月及び前月との差。

一般職業紹介状況一覧表(令和元年8月分)

＜ 茨 城 県 ＞

＜季節調整値＞		8月	前月比(P)	当県の位置
1	有効求人倍率(倍)	1.63	0.02	全国15番目
2	新規求人倍率(倍)	2.37	0.22	全国18番目

＜新規＞		8月	前月比(%・P)	前年比(%・P)	備考
3	新規求職(件)	7,826	▲ 8.7	▲ 8.9	前年比2ヶ月ぶりの減少
4	新規求人(人)	19,726	2.1	3.2	前年比3ヶ月ぶりの増加
5	求人倍率(倍)	2.52	0.27	0.29	

＜有効＞		8月	前月比(%・P)	前年比(%・P)	備考
6	有効求職(人)	34,106	▲ 1.8	▲ 1.4	前年比73ヶ月連続の減少
7	有効求人(人)	54,365	2.2	▲ 1.3	前年比6ヶ月連続の減少
8	求人倍率(倍)	1.59	0.06	0.00	

＜雇用保険＞		8月	前月比(%)	前年比(%)	備考
9	受給資格決定件数(件)	1,730	▲ 18.7	▲ 12.3	前年比4ヶ月ぶりの減少
10	受給者実人員(人)	7,646	0.1	▲ 2.5	前年比3ヶ月ぶりの減少

注:()は単位

産業別新規求人状況			
主な産業	8月	前月比(%)	前年比(%)
全産業	19,726	2.1	3.2
建設業	1,273	▲ 25.2	▲ 17.8
製造業	2,636	8.2	▲ 7.3
情報通信業	313	▲ 2.2	0.0
運輸業、郵便業	973	▲ 19.7	▲ 13.7
卸売業、小売業	2,774	54.8	▲ 0.8
学術研究、専門技術サービス業	436	2.1	▲ 3.5
宿泊業、飲食サービス業	726	▲ 32.0	4.6
生活関連サービス業、娯楽業	864	▲ 17.1	8.7
教育、学習支援業	311	74.7	69.0
医療、福祉	5,457	6.2	26.7
サービス業	2,915	▲ 1.1	▲ 0.1

(注)全国の数値は厚生労働省「職業安定業務統計」・「雇用保険事業月報」より。

＜ 全 国 ＞

＜季節調整値＞		8月	前月比(P)	
11	有効求人倍率(倍)	1.59	0.00	
12	新規求人倍率(倍)	2.45	0.11	

＜新規＞		8月	前月比(%・P)	前年比(%・P)	
13	新規求職(件)	349,542	▲ 11.7	▲ 8.9	
14	新規求人(人)	917,772	▲ 6.4	▲ 5.9	
15	求人倍率(倍)	2.63	0.15	0.09	

＜有効＞		8月	前月比(%・P)	前年比(%・P)	
16	有効求職(人)	1,698,204	▲ 2.6	0.1	
17	有効求人(人)	2,679,825	▲ 1.1	▲ 2.5	
18	求人倍率(倍)	1.58	0.03	▲ 0.04	

＜雇用保険＞		8月	前月比(%)	前年比(%)	
19	受給資格決定件数(件)	99,340	▲ 8.0	▲ 6.4	
20	受給者実人員(人)	416,434	7.7	4.4	

産業別新規求人状況			
主な産業	8月	前月比(%)	前年比(%)
全産業	917,772	▲ 6.4	▲ 5.9
建設業	70,608	▲ 13.6	▲ 2.6
製造業	86,704	▲ 8.5	▲ 15.9
情報通信業	25,045	▲ 8.0	▲ 6.1
運輸業、郵便業	53,561	▲ 6.1	▲ 7.7
卸売業、小売業	135,927	▲ 1.1	▲ 8.9
学術研究、専門技術サービス業	24,635	▲ 2.2	▲ 5.3
宿泊業、飲食サービス業	80,360	▲ 8.5	▲ 1.3
生活関連サービス業、娯楽業	36,828	5.4	▲ 7.8
教育、学習支援業	14,351	▲ 4.8	1.5
医療、福祉	219,907	▲ 6.1	▲ 0.6
サービス業	120,033	▲ 10.0	▲ 8.3

【別途資料2】季節調整済有効求人倍率(新規学卒者を除きパートタイムを含む)

西暦	和暦	1月	2月	3月	4月	5月	6月	7月	8月	9月	10月	11月	12月	年計	年度計	備 考
1963	S38	0.71	0.74	0.77	0.90	0.89	0.98	1.07	1.26	1.20	1.28	1.16	1.34	1.02	1.19	オリンピック景気(S37年11月～39年10月)
1964	39	1.27	1.51	1.45	1.46	1.52	1.55	1.52	1.41	1.28	1.33	1.47	1.54	1.44	1.43	
1965	40	1.46	1.37	1.27	1.11	1.17	1.10	1.04	0.93	0.96	0.93	0.83	0.80	1.08	0.95	
1966	41	0.85	0.83	0.93	0.99	1.00	1.03	1.15	1.28	1.36	1.43	1.39	1.43	1.14	1.32	いざなぎ景気(S40年11月～45年7月)
1967	42	1.52	1.64	1.67	1.76	1.75	1.88	1.98	1.84	1.70	1.80	1.79	1.95	1.77	1.84	
1968	43	1.84	1.91	1.91	1.71	1.85	1.80	1.90	1.93	1.85	1.83	1.72	1.83	1.84	1.84	
1969	44	1.86	1.86	1.97	2.18	2.12	2.26	2.35	2.32	2.38	2.45	2.46	2.73	2.24	2.37	
1970	45	2.57	2.44	2.17	2.24	2.41	2.55	2.04	1.97	2.14	2.19	2.15	2.08	2.24	2.11	
1971	46	1.91	1.86	1.89	1.81	1.79	1.71	1.74	1.60	1.41	1.45	1.37	1.28	1.63	1.49	
1972	47	1.28	1.34	1.35	1.45	1.46	1.49	1.51	1.67	1.88	2.03	2.24	2.51	1.66	2.08	別島改造景気(S47年1月～48年11月)
1973	48	2.98	2.94	3.12	3.07	3.11	3.31	3.38	3.38	3.43	3.16	3.30	2.99	3.18	3.11	第1次オイルショック(S48年11月)
1974	49	2.90	2.68	2.73	2.52	2.48	2.05	1.82	1.49	1.51	1.46	1.29	1.18	1.95	1.46	
1975	50	0.96	0.93	0.88	0.75	0.73	0.74	0.76	0.78	0.76	0.81	0.80	0.80	0.81	0.81	
1976	51	0.87	0.95	1.01	1.02	1.07	1.09	1.14	1.09	1.10	1.06	1.04	1.04	1.04	1.07	
1977	52	1.07	1.05	1.04	1.03	0.99	0.92	0.92	0.88	0.93	0.88	0.84	0.85	0.95	0.89	
1978	53	0.83	0.80	0.82	0.86	0.89	0.92	0.91	0.97	0.98	0.95	0.98	1.01	0.91	0.96	
1979	54	1.05	1.03	1.04	1.09	1.14	1.18	1.27	1.23	1.27	1.30	1.30	1.25	1.18	1.24	
1980	55	1.23	1.25	1.30	1.22	1.28	1.18	1.07	1.02	1.05	1.12	1.02	1.03	1.14	1.07	第2次オイルショック(S55年2月)
1981	56	0.98	0.96	0.94	0.96	0.99	1.01	1.12	1.05	1.03	1.01	1.02	1.01	1.01	1.01	
1982	57	1.03	0.99	0.97	0.91	0.89	0.92	0.91	0.89	0.88	0.89	0.88	0.90	0.92	0.89	
1983	58	0.89	0.88	0.83	0.87	0.85	0.83	0.88	0.92	0.97	0.96	0.97	0.97	0.90	0.94	半導体景気(S58年3月～60年6月)
1984	59	0.98	1.02	1.05	1.06	1.06	1.05	1.06	1.08	1.11	1.10	1.06	1.10	1.06	1.09	
1985	60	1.14	1.17	1.13	1.14	1.14	1.15	1.05	1.06	1.04	1.04	1.00	0.98	1.09	1.03	円高不況(S60年7月～61年11月)
1986	61	0.96	0.94	0.91	0.91	0.85	0.82	0.80	0.83	0.84	0.84	0.85	0.88	0.87	0.86	プラザ合意(S60年9月)
1987	62	0.89	0.91	0.93	0.90	0.92	0.95	1.02	1.07	1.11	1.20	1.21	1.27	1.03	1.13	バブル景気(S61年12月～H3年2月)
1988	63	1.31	1.31	1.35	1.44	1.52	1.57	1.57	1.54	1.58	1.61	1.62	1.60	1.50	1.58	
1989	H元	1.63	1.64	1.66	1.70	1.77	1.77	1.78	1.86	1.80	1.83	1.89	1.93	1.77	1.86	
1990	2	1.96	2.05	2.05	2.09	2.09	2.15	2.19	2.17	2.14	2.15	2.21	2.20	2.12	2.16	
1991	3	2.21	2.19	2.20	2.20	2.17	2.22	2.17	2.12	2.00	2.00	1.94	1.95	2.11	2.00	バブル崩壊(H3年2月)
1992	4	1.87	1.76	1.70	1.62	1.59	1.53	1.48	1.45	1.40	1.37	1.31	1.25	1.52	1.36	
1993	5	1.20	1.14	1.10	1.04	1.00	0.95	0.93	0.87	0.85	0.81	0.78	0.75	0.94	0.84	第1次平成不況(H5年10月)
1994	6	0.74	0.72	0.74	0.74	0.74	0.72	0.71	0.72	0.72	0.69	0.66	0.65	0.71	0.70	
1995	7	0.68	0.69	0.72	0.70	0.69	0.68	0.66	0.67	0.68	0.70	0.69	0.74	0.69	0.70	阪神淡路大震災(H7年1月)
1996	8	0.72	0.72	0.71	0.72	0.73	0.73	0.74	0.75	0.76	0.79	0.81	0.80	0.75	0.78	
1997	9	0.82	0.83	0.84	0.82	0.81	0.87	0.85	0.83	0.80	0.80	0.78	0.75	0.82	0.78	震災景気、さざ波景気(H9年5月)
1998	10	0.71	0.68	0.67	0.67	0.65	0.64	0.62	0.61	0.60	0.58	0.57	0.57	0.63	0.60	
1999	11	0.56	0.54	0.55	0.52	0.52	0.51	0.53	0.53	0.53	0.53	0.54	0.56	0.53	0.54	第2次平成不況、デフレ不況(H11年1月)
2000	12	0.56	0.58	0.59	0.61	0.62	0.64	0.64	0.67	0.70	0.72	0.72	0.73	0.65	0.68	IT景気(H12年11月)
2001	13	0.72	0.72	0.70	0.69	0.68	0.67	0.66	0.63	0.59	0.56	0.52	0.51	0.63	0.58	
2002	14	0.50	0.50	0.52	0.51	0.51	0.51	0.51	0.51	0.51	0.52	0.53	0.54	0.52	0.52	第3次平成不況、IT不況(H14年1月)
2003	15	0.55	0.55	0.54	0.56	0.56	0.58	0.59	0.61	0.63	0.65	0.67	0.70	0.60	0.64	
2004	16	0.71	0.72	0.72	0.72	0.71	0.74	0.76	0.81	0.83	0.85	0.87	0.87	0.77	0.81	
2005	17	0.86	0.87	0.89	0.91	0.88	0.86	0.86	0.86	0.85	0.87	0.85	0.87	0.87	0.88	
2006	18	0.90	0.90	0.92	0.91	0.91	0.93	0.94	0.94	0.95	0.95	0.97	0.99	0.94	0.96	
2007	19	0.99	0.99	0.99	1.03	1.04	1.03	1.00	0.98	0.98	0.92	0.93	0.92	0.98	0.97	
2008	20	0.93	0.92	0.94	0.95	0.96	0.92	0.91	0.88	0.84	0.79	0.75	0.71	0.87	0.76	いざなぎ景気(H20年2月)
2009	21	0.61	0.54	0.49	0.46	0.43	0.40	0.39	0.38	0.38	0.39	0.38	0.38	0.43	0.40	サブプライム不況(H21年3月)
2010	22	0.40	0.41	0.44	0.44	0.45	0.47	0.48	0.50	0.52	0.53	0.55	0.56	0.48	0.52	
2011	23	0.58	0.60	0.60	0.61	0.61	0.62	0.64	0.67	0.68	0.72	0.74	0.74	0.65	0.69	東日本大震災(H23年3月)
2012	24	0.74	0.76	0.77	0.80	0.82	0.82	0.82	0.81	0.81	0.79	0.79	0.78	0.79	0.80	
2013	25	0.78	0.79	0.79	0.77	0.77	0.78	0.80	0.83	0.85	0.87	0.90	0.93	0.82	0.87	
2014	26	0.95	0.98	1.01	1.04	1.05	1.05	1.05	1.07	1.08	1.09	1.10	1.12	1.05	1.08	
2015	27	1.10	1.10	1.10	1.11	1.11	1.12	1.13	1.16	1.16	1.17	1.16	1.17	1.13	1.16	
2016	28	1.20	1.19	1.20	1.20	1.22	1.25	1.25	1.25	1.27	1.28	1.29	1.31	1.24	1.28	熊本地震(H28年4月)
2017	29	1.33	1.35	1.37	1.41	1.43	1.45	1.47	1.48	1.48	1.51	1.52	1.56	1.45	1.50	
2018	30	1.56	1.55	1.59	1.60	1.60	1.59	1.61	1.62	1.64	1.61	1.62	1.65	1.60	1.62	
2019	31	1.66	1.64	1.62	1.57	1.61	1.63	1.61	1.63							

(注1) 季節調整法はセンサス局法Ⅱ(X-12-ARIMA)による。なお、平成30年12月以前の数値は、平成31年1月分公表時に新季節指数により改訂されている。

(注2) 平成31年1月分公表時に新季節指数により改訂となった有効求人倍率は下線で示している。

令和元年8月分 都道府県別有効求人倍率(季節調整値)

都道府県	有効求人倍率	対前月差
全国	1.59	0.00
北海道	1.23	0.00
青森	1.20	0.00
岩手	1.39	0.03
宮城	1.61	-0.02
秋田	1.42	0.00
山形	1.50	0.05
福島	1.50	0.00
茨城	1.63	0.02
栃木	1.38	-0.03
群馬	1.68	-0.04
埼玉	1.34	0.01
千葉	1.34	0.02
東京	2.10	0.01
神奈川	1.18	0.01
新潟	1.59	-0.04
富山	1.86	-0.01
石川	2.03	0.03
福井	1.95	-0.06
山梨	1.41	-0.02
長野	1.57	-0.03
岐阜	2.01	-0.01
静岡	1.57	0.00
愛知	1.94	0.00
三重	1.64	-0.04
滋賀	1.35	-0.01
京都	1.61	-0.01
大阪	1.76	-0.01
兵庫	1.41	0.00
奈良	1.46	-0.02
和歌山	1.40	-0.03
鳥取	1.72	0.00
島根	1.65	0.06
岡山	2.03	0.06
広島	2.02	-0.01
山口	1.59	-0.03
徳島	1.52	0.01
香川	1.80	0.00
愛媛	1.60	0.00
高知	1.29	-0.03
福岡	1.57	0.01
佐賀	1.29	0.01
長崎	1.21	-0.02
熊本	1.61	0.01
大分	1.52	-0.02
宮崎	1.44	-0.02
鹿児島	1.36	0.01
沖縄	1.21	0.02

順位	都道府県	有効求人倍率
1	東京	2.10
2	石川	2.03
	岡山	2.03
4	広島	2.02
5	岐阜	2.01
6	福井	1.95
7	愛知	1.94
8	富山	1.86
9	香川	1.80
10	大阪	1.76
11	鳥取	1.72
12	群馬	1.68
13	島根	1.65
14	三重	1.64
15	茨城	1.63
	宮城	1.61
16	京都	1.61
	熊本	1.61
19	愛媛	1.60
20	新潟	1.59
	山口	1.59
	長野	1.57
22	静岡	1.57
	福岡	1.57
25	徳島	1.52
	大分	1.52
27	山形	1.50
	福島	1.50
29	奈良	1.46
30	宮崎	1.44
31	秋田	1.42
32	山梨	1.41
	兵庫	1.41
34	和歌山	1.40
35	岩手	1.39
36	栃木	1.38
37	鹿児島	1.36
38	滋賀	1.35
39	埼玉	1.34
	千葉	1.34
41	高知	1.29
	佐賀	1.29
43	北海道	1.23
44	長崎	1.21
	沖縄	1.21
46	青森	1.20
47	神奈川	1.18

地域別	有効求人倍率	対前月差
北海道	1.23	0.00
東北	1.45	0.00
南関東	1.62	0.01
北関東・甲信	1.55	-0.01
北陸	1.78	-0.02
東海	1.81	-0.01
近畿	1.59	-0.01
中国	1.88	0.01
四国	1.57	0.00
九州	1.44	0.00

ハローワークのマッチング機能に関する業務の評価・改善の取組について(令和元年8月分)
(令和元年度主要指標実績(月別)及び目標値(年度計))

(1) 就職件数(常用)														(件)		
ハローワーク名	31年4月	元年5月	6月	7月	8月	9月	10月	11月	12月	2年1月	2月	3月	8月までの実績(①)	年度目標値(②)	参考(①/②(%))	
局計	2,936	2,702	2,736	2,587	2,263	0	0	0	0	0	0	0	13,224	30,985	42.7%	
水戸	751	656	716	614	576								3,313	7,875	42.1%	
日立	171	195	193	181	149								889	2,038	43.6%	
筑西	332	294	281	279	258								1,444	3,199	45.1%	
土浦	366	321	351	352	282								1,672	4,115	40.6%	
古河	215	168	188	179	151								901	2,120	42.5%	
常総	191	163	160	151	133								798	1,851	43.1%	
石岡	171	162	155	147	128								763	1,675	45.6%	
常陸大宮	149	153	138	161	120								721	1,565	46.1%	
龍ヶ崎	244	249	221	224	180								1,118	2,873	38.9%	
高萩	111	109	102	102	95								519	1,239	41.9%	
常陸鹿嶋	235	232	231	197	191								1,086	2,435	44.6%	

※就職件数とは、ハローワークの職業紹介により常用就職した件数。

(2) 求人充足件数(常用)														(件)		
ハローワーク名	31年4月	元年5月	6月	7月	8月	9月	10月	11月	12月	2年1月	2月	3月	8月までの実績(①)	年度目標値(②)	参考(①/②(%))	
局計	2,808	2,539	2,604	2,432	2,179	0	0	0	0	0	0	0	12,562	29,250	42.9%	
水戸	777	678	720	651	592								3,418	8,089	42.3%	
日立	169	185	185	172	161								872	1,925	45.3%	
筑西	311	274	254	236	226								1,301	2,998	43.4%	
土浦	419	358	394	351	284								1,806	4,582	39.4%	
古河	185	145	146	150	134								760	1,780	42.7%	
常総	187	163	170	142	143								805	1,702	47.3%	
石岡	135	133	121	149	116								654	1,402	46.6%	
常陸大宮	114	119	99	117	87								536	1,123	47.7%	
龍ヶ崎	190	178	185	169	162								884	2,086	42.4%	
高萩	92	87	86	98	90								453	1,046	43.3%	
常陸鹿嶋	229	219	244	197	184								1,073	2,517	42.6%	

※求人充足件数とは、ハローワークの常用求人充足件数。

(3) 雇用保険受給者の早期再就職件数														(件)		
ハローワーク名	31年4月	元年5月	6月	7月	8月	9月	10月	11月	12月	2年1月	2月	3月	7月までの実績(①)	年度目標値(②)	参考(①/②(%))	
局計	845	1,019	886	989	0	0	0	0	0	0	0	0	3,739	9,017	41.5%	
水戸	171	189	202	194									756	2,015	37.5%	
日立	60	62	57	64									243	458	53.1%	
筑西	80	98	94	107									379	902	42.0%	
土浦	124	183	117	138									562	1,361	41.3%	
古河	68	66	61	68									263	616	42.7%	
常総	53	80	77	95									305	720	42.4%	
石岡	48	47	42	58									195	449	43.4%	
常陸大宮	24	43	36	29									132	357	37.0%	
龍ヶ崎	84	148	97	110									439	1,112	39.5%	
高萩	20	29	35	26									110	261	42.1%	
常陸鹿嶋	113	74	68	100									355	766	46.3%	

※雇用保険受給者の早期再就職件数とは、基本手当の支給残日数を所定給付日数の3分の2以上残して早期に再就職する件数(集計システムの都合上、他の2指標より1か月遅れての公表となります)。