

# 雇用ニュース

2024年8月



感覚を研ぎ澄ませ！～仲間を信じて～

NPO法人日本ブラインドサッカー協会提供

◇◇ 雇用に関するご相談はハローワークへ！ ◇◇

## － おもな内容 －

- ・ 県内の雇用情勢 . . . . . 2
- ・ 令和5年度における障害者の職業紹介状況について . . . . . 3
- ・ 「茨城県人材確保対策推進協議会」を開催しました！ . . . . . 3
- ・ 茨城労働局では、新規高等学校卒業予定者等を対象とする求人要請を行いました！ . . . . . 4
- ・ 「チャレンジいばらき就職フェア（前期）」を開催しました！ . . . . . 5
- ・ 生徒の「職場見学」受け入れのお願い . . . . . 5
- ・ ハローワーク便り . . . . . 6～7  
 （下妻市とハローワーク下妻で、「下妻市合同企業説明会」を開催しました！）  
 （ハローワーク土浦で、「外国人就職面接会」を開催しました！）
- ・ 茨城県雇用関係主要指標 . . . . . 8

# 茨城労働局職業安定部

ホームページアドレス <https://jsite.mhlw.go.jp/ibaraki-roudoukyoku/>

次ページに、「令和5年度における障害者の就職状況」を掲載しています。

～令和6年度も、県内各地で「障害者就職面接会」を開催いたします～

⇒詳しい日時などは、茨城労働局HPをご覧ください。

## 県内の雇用情勢

### 令和6年6月 有効求人倍率 1.34倍

「県内の雇用情勢は、求人が求職を上回って推移しているものの、改善の動きが弱まっている。引き続き、物価上昇等が雇用に与える影響を注視していく必要がある。」

#### 新規求人の動き

①新規求人数	15,175人
前年同月比	12.5%減 2か月連続の減少
・フルタイム	9,228人 前年同月比 12.4%減
・パートタイム	5,947人 前年同月比 12.7%減
②主要産業別の増減	
増加:	学術研究、専門・技術サービス業(前年同月比4.2%増) 医療、福祉(前年同月比0.9%増)
減少:	建設業(同23.8%減) 卸売業、小売業(同23.4%減) 宿泊業、飲食サービス業(同41.4%減)

#### 新規求職の動き

①新規求職者数	7,056人
前年同月比	6.7%減 3か月ぶりの減少
・フルタイム	4,273人 前年同月比 9.6%減
・パートタイム	2,783人 前年同月比 1.9%減
②年齢別の状況(常用求職者)	
・34歳以下の申込状況	1,765人 前年同月比 11.8%減
・60歳以上の申込状況	1,926人 前年同月比 3.9%減

※ハローワークインターネットサービスの機能拡充に伴い、令和3年9月以降の数値には、ハローワークに来所せず、オンライン上で求職登録した求職者数や、求職者がハローワークインターネットサービスの求人に直接応募した就職件数等が含まれている。

#### 茨城県の有効求人倍率全国順位

茨城県	1.34倍	前月に比べて	0.02ポイント下降	(全国 12番目)
全国	1.23倍	前月に比べて	0.01ポイント下降	

#### 雇用保険の取扱状況

雇用保険受給資格決定件数	2,079件	前年同月比	9.3%減	3か月ぶりの減少
雇用保険受給資格者実人員	8,362件	前年同月比	1.9%減	15か月ぶりの減少
雇用保険被保険者				
資格取得者数	11,689件	前年同月比	10.5%減	2か月連続の減少
資格喪失者数	9,055件	前年同月比	12.2%減	2か月連続の減少
うち事業主都合離職者数	429件	前年同月比	0.7%増	2か月連続の増加

## 令和5年度における障害者の職業紹介状況について ハローワークを通じた障害者の就職件数が過去最高に！

茨城労働局では、このほど、令和5年度における障害者の職業紹介状況を取りまとめました。ハローワークを通じた障害者の就職件数は、令和4年度の2,342件から**2,548件（対前年度比8.8%増）**となり、過去最高を更新しました。

### ポイント

- 新規求職申込件数は4,758件で、対前年度比166件、3.6%の増加となった。
- 就職件数は2,548件で、同206件、8.8%の増加となった。
- 就職率（就職件数／新規求職申込件数）は53.6%で、対前年度比2.6ポイント増加となった。

	新規求職申込件数	対前年度(前年度比)	就職件数	対前年度(前年度比)
身体障害者	1,177件	0件(増減なし)	554件	28件増(5.3%増)
知的障害者	752件	16件減(2.1%減)	494件	24件増(5.1%増)
精神障害者	2,647件	227件増(9.4%増)	1,427件	183件増(14.7%増)
その他の障害者	182件	45件減(19.8%減)	73件	29件減(28.4%減)
合計	4,758件	166件増(3.6%増)	2,548件	206件増(8.8%増)

- 産業別でみると、「医療・福祉」（1,097件）、「製造業」（321件）での就職件数が多くなっている。
- 職業別でみると、「運搬・清掃・包装等の職業」（1,010件）、「事務的職業」（671件）、「生産工程の職業」（293件）での就職件数が多くなっている。

## 「茨城県人材確保対策推進協議会」を開催しました！



茨城労働局では、令和6年7月5、18日、人材不足が顕著である建設、警備、運輸、医療・福祉分野の団体等と連携した人手不足対策を検討するため、「茨城県人材確保対策推進協議会」を開催しました。

この協議会は、県内の各関係業界団体に加え、茨城県、国土交通省茨城運輸支局、さらに人材確保対策コーナーを設置するハローワーク水戸及び土浦を構成員として、建設、警備、運輸分野（5日）、医療・福祉分野（18日）の2つの分科会方式により開催しました。

当日は、人材不足に係る各業界の課題やこれまでの取り組み、労働局、ハローワークとの連携状況について報告があり、新たな連携方策について意見交換を行いました。

今後は、検討した連携方策について、事務局において取りまとめを行い、協議会としての計画を策定して人手不足対策に取り組む予定です。

茨城労働局及び各ハローワークでは、今後も各関係団体等と連携し、各分野における人材不足の解消につながるよう取り組んでまいります。

茨城労働局では、

**新規高等学校卒業予定者等を対象とする求人要請を行いました！**



要請時の様子

茨城労働局は、令和6年7月3日、茨城県教育委員会、茨城県産業戦略部と連携し、茨城県産業会議構成経済4団体（一般社団法人茨城県経営者協会、茨城県商工会議所連合会、茨城県商工会連合会、茨城県中小企業団体中央会）に対し、高校生を中心とした求人者の要請を行いました。

近年の高校生の就職内定率が高水準で続く一方で、進路未決定のまま卒業する生徒や一時的な仕事に就く、いわゆるフリーター、就職後の早期離職など、若者の就業をめぐる課題も見られることから、「高校生が希望する職種や求人条件の確保」、「既卒者も含め、新規高等学校卒業者の正社員での雇用」、「就職後の職場定着」、「インターンシップの受入れ」について要請を行いました。

茨城労働局では、引き続きハローワークを中心に高校生や既卒者の就職支援を全力で取り組んでまいります。

### **新規高等学校卒業予定者を採用予定の雇用主のみなさんへ**

- ◇ 応募者に広く門戸を開くとともに、応募者の適性と能力を基準とした公正な採用選考をお願いします。
- ◇ 9月16日は新規高等学校卒業予定者の採用選考開始日です。
- ◇ 応募書類は「全国高等学校統一用紙」を使用しましょう。
- ◇ 平成28年12月 部落差別解消推進法が施行されました。
- ◇ 採用選考時に本籍・出生地など本人に責任のない事項を把握することや、身元調査を行うことは、就職差別につながるおそれがあります。



**厚生労働省・茨城労働局・ハローワーク（公共職業安定所）**

## 「チャレンジいばらき就職フェア（前期）」を開催しました！



水戸会場の様子

茨城労働局は、水戸市、つくば市の協力のもと、茨城県と茨城県雇用対策協定に基づく「チャレンジいばらき就職フェア（前期）」を開催しました。

水戸会場で2日間、つくば会場で1日の計3日間、6回の開催となりました。

令和6年3月に大学院・大学・短大・専修学校等の卒業予定の就職希望者や既卒未就職者で延べ233人、企業は278社にご参加いただきました。

水戸会場			企業数	学生数	つくば会場			企業数	学生数
1日目	6/22 (土)	午前	69	76	1日目	6/29 (土)	午前	40	34
		午後	69	46			午後	40	30
2日目	7/8 (月)	午前	30	26					
		午後	30	21					

## 新規高等学校卒業者を募集する事業主の皆さまへ

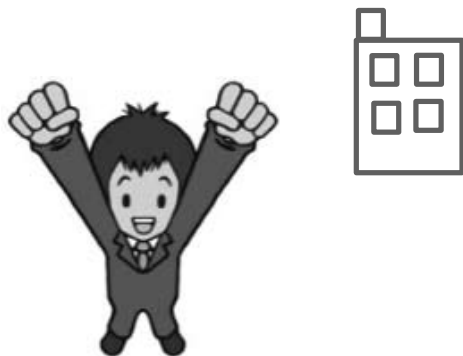
### 生徒の「職場見学」受け入れのお願い

生徒が応募前の職場見学を行うことは、生徒が事前に職業や職場への理解を深め、自分の目で応募先を選ぶ良い機会であり、事前の理解不足による就職後の早期離職の防止にもつながりますので、積極的な受け入れをお願いいたします。

なお、職場見学の受け入れに当たりましては、学事日程に影響のないよう夏休み期間等を活用し、特定の高等学校の生徒だけでなく、できる限り多くの高校生が参加できるよう、特段のご配慮をお願いいたします。

ハローワークでは、インターネットのシステムを活用して、全高等学校に周知します。

職場見学の希望がある場合は、学校から企業へ連絡があります。



### ご注意！

職場見学時に学校から提出される書類は「様式17」(\*)のみとなります。

応募書類等その他の書類の提出を求めたり、採用選考に直接つながる質問をしたり、内定と受け取られるような話はしないようにしてください。

※様式17：「職場見学お願い・職場見学確認書」

## 下妻市とハローワーク下妻で、 「下妻市合同企業説明会」を開催しました！

ハローワーク下妻では、6月22日（土）に下妻市と共催で、求職者の就職と企業の人材確保を支援するための「下妻市合同企業説明会」を下妻市総合体育館にて開催しました。

市内に就業場所のある15の企業と、多くの高校生、専門学校生、大学生、その保護者、一般求職者の方等が参加しました。

最初に全体で、各企業から業務の概要、職場環境のPRなどを発表いただき、その後に参加者が興味を持った企業のブースを訪ねていただきました。

個別に企業PRを聞いていただく時間を20分とし、計7回分の機会を設け、個別ブースでは、より具体的な企業概要や業務の内容の説明が行われ、聞いている方の真剣な表情、まなざしが印象的でした。

ハローワーク下妻も相談ブースを設置して、公的職業訓練や就職に関する情報を提供するなどを行いました。



ハローワーク下妻の相談ブースの様子



参加した学生や求職者の方からは、「各企業のPR発表の説明が聞けて良かった」、「企業の仕事内容や特徴などを聞くことができ良かった」などの声があり、また企業担当者からは、「非常に良い機会になった。また機会があれば参加したい」など多くの前向きな感想を聞くことができ、求人者、学生、求職者ともに、これからの人材確保として、また就職に向けた良い機会を提供することができました。

ハローワーク下妻は、今後も地方自治体等と連携し、求職者の就職及び企業の人材確保支援を積極的に行ってまいります。

## ハローワーク土浦で 「外国人就職面接会」を開催しました！

ハローワーク土浦では、令和6年7月29日（月）、土浦労働総合庁舎3階会議室において「外国人就職面接会」を開催しました。昨年12月に開催してから7ヶ月振りの2回目となります。



今回は一般財団法人日本国際協力センター（JICE）による外国人就労・定着支援事業「しごとのためにほんご」講座が6月から8月上旬まで実施されるにあたり、修了間際の就職支援を行うため授業の一環として組み込みました。また、外国人サービスコーナーで日々求職者に声かけをして参加勧奨を行い、さらにはアフガニスタン難民支援を行っているRHQ支援センターと茨城県外国人材支援センターからも担当者が駆けつけていただき、求職者の参加を募りました。

参加事業所の募集にあたっては、電話により直接的に参加要請を行うとともに、ハローワークが事業所訪問をした際にお話しして興味を持ってもらい参加いただいたケースや人材支援センターが主導して

参加に至った事業所もありました。結果的には7事業所15求人、業種別ではIT関係、溶接、アルミ合金加工、段ボール製造、清掃、介護・福祉と幅広く参加いただきました。

参加求職者は、幅広い年齢層で10ヵ国35人と前回の16人を大幅に上回る人数が集まりました。国籍別ではペルーが最多で、次いでフィリピン、アフガニスタンの順でした。

当日9時40分の受付開始より前から求職者は集まり、控えブースの会議室では英訳された求人票を真剣に検討する姿がありました。

7つの面接ブースのすべてに面接希望があり、熱気が溢れていました。結果として紹介件数は合計で50件となりました。また、IT関係のデータ入力の求人には、業務内容だけでなく在宅勤務も含めた柔軟な働き方もできるとのことで多くの注目が集まり、予定終了時間を超えて事業内容の説明を行いました。

面接後にはハローワークや各支援機関の担当者とりラックスして談話し満足気に帰っていった様子が窺われました。



参加した求職者からは「求人票だけではわからないことも多いが、直接話ができ少しでもイメージが湧いてよかった」、「面接してくれた会社の人は丁寧にゆっくり説明してくれてわかりやすかった」などのコメントがありました。

求人者からは、「就労できるか現場見学をして働けるか判断したい」、「溶接技術者の何名かと面接できてよかった」、「体力的には問題ない方が多く、日本語コミュニケーションも慣れれば職場に馴染めるのでは」と採用を前提とした有難いコメントをいただきました。

これからもハローワーク土浦では各関係機関と連携しながら、多くの求人者に外国人雇用への理解、促進を図り、1件でも多くの就職ができるよう業務推進してまいります。

茨城県雇用関係主要指標

項目 年・月	新規求人数			新規求職申込件数			月間有効(月平均)		就職件数 全数	雇用保険 受給者 実人員 (基本手当分)
	全数	うち 2次産業	うち 3次産業	全数	うち 34歳以下 の者	うち 60歳以上 の者	求人全数	求職全数		
3年度月平均	18,111	4,049	13,865	8,091	2,237	2,055	51,491	37,399	2,225	8,386
4年度月平均	18,828	4,072	14,507	8,032	2,114	2,176	54,290	36,454	2,278	7,744
5年度月平均	17,239	3,697	13,383	7,909	2,001	2,234	49,992	36,405	2,149	8,273
5年4月	16,715	3,726	12,825	10,455	2,503	3,603	51,148	38,743	2,578	6,960
5	16,878	3,483	13,203	8,776	2,098	2,737	48,500	39,214	2,266	8,086
6	17,348	3,900	13,257	7,564	2,001	2,005	48,967	38,318	2,245	8,524
7	17,209	3,806	13,302	7,120	1,859	1,855	49,381	36,706	1,922	9,051
8	16,309	3,616	12,583	7,305	2,024	1,768	49,172	36,200	1,821	9,447
9	17,229	3,875	13,087	7,789	2,150	1,896	49,379	35,843	2,073	8,850
10	18,702	4,038	14,464	8,099	2,189	2,235	50,749	36,564	2,091	8,895
11	16,915	3,789	12,976	6,831	1,779	1,822	50,652	35,524	2,008	8,587
12	15,465	3,448	11,854	5,753	1,393	1,548	49,487	33,453	1,945	7,993
6年1月	18,589	3,601	14,826	8,517	2,082	2,442	49,498	34,041	1,693	8,035
2	19,052	3,553	15,367	8,469	1,932	2,457	51,603	35,476	2,226	7,562
3	16,458	3,523	12,850	8,233	1,997	2,443	51,372	36,804	2,922	7,290
6年4月	16,941	3,381	13,350	10,918	2,373	3,885	48,759	38,560	2,355	7,486
5	16,520	3,124	13,224	9,047	2,097	2,814	47,558	39,548	2,257	8,245
6	15,175	3,200	11,855	7,056	1,765	1,926	47,076	38,337	2,166	8,362
7										
8										
9										
10										
11										
12										
7年1月										
2										
3										

項目 年・月	求人倍率(季調値)(倍)				前年同月比増減率(%)								全 国 完全失業者	
	新規		有効		新規求人		新規求職		就職件数		受給者実人員		実数 (万人)	失業率 (季調値) %
	茨城	全国	茨城	全国	茨城	全国	茨城	全国	茨城	全国	茨城	全国		
3年度月平均	2.24	2.08	1.38	1.16	10.5	9.8	▲ 4.2	0.1	0.0	1.5	▲ 8.7	▲ 8.7	191	2.8
4年度月平均	2.34	2.30	1.49	1.31	4.0	9.3	▲ 1.2	▲ 1.0	2.4	▲ 1.3	▲ 7.7	▲ 6.7	178	2.6
5年度月平均	2.18	2.28	1.37	1.29	▲ 8.4	▲ 2.4	▲ 1.5	▲ 1.7	▲ 5.7	▲ 1.6	6.8	4.4	179	2.6
5年4月	2.08	2.25	1.43	1.32	▲ 11.8	▲ 0.9	0.1	▲ 3.2	6.9	▲ 0.7	3.7	0.8	190	2.6
5	2.29	2.32	1.41	1.32	0.8	3.8	▲ 1.5	▲ 0.8	▲ 3.5	0.5	8.3	▲ 3.0	188	2.6
6	2.30	2.31	1.40	1.31	▲ 15.1	▲ 2.1	▲ 5.7	▲ 4.9	▲ 5.8	▲ 4.4	6.1	▲ 4.2	179	2.5
7	2.20	2.27	1.39	1.30	▲ 8.4	▲ 2.5	▲ 0.6	0.5	▲ 8.0	▲ 2.0	9.4	6.0	183	2.6
8	2.23	2.31	1.38	1.30	▲ 3.8	1.0	▲ 4.3	▲ 2.4	▲ 8.6	▲ 2.4	6.0	3.4	186	2.6
9	2.17	2.25	1.39	1.29	▲ 6.4	▲ 3.4	0.9	▲ 1.1	▲ 5.1	▲ 1.3	5.4	2.6	182	2.6
10	2.18	2.25	1.39	1.29	▲ 5.5	▲ 1.8	9.0	4.4	▲ 2.6	3.1	9.5	7.9	175	2.5
11	2.18	2.25	1.36	1.27	▲ 7.3	▲ 4.8	▲ 0.2	▲ 1.5	▲ 1.3	▲ 0.6	7.8	6.0	169	2.5
12	2.04	2.25	1.34	1.27	▲ 10.1	▲ 3.3	5.1	1.9	4.6	3.8	7.6	4.5	156	2.5
6年1月	2.07	2.28	1.31	1.27	▲ 12.1	▲ 3.0	3.9	0.7	1.9	0.2	9.0	10.0	163	2.4
2	2.27	2.26	1.33	1.26	▲ 8.5	▲ 3.6	▲ 9.0	▲ 2.9	▲ 3.3	2.3	6.9	5.7	177	2.6
3	2.18	2.38	1.35	1.28	▲ 10.6	▲ 7.4	▲ 11.1	▲ 8.9	▲ 25.5	▲ 11.3	1.8	0.6	185	2.6
4	2.12	2.17	1.38	1.26	1.4	▲ 2.3	4.4	3.6	▲ 8.7	▲ 1.2	7.6	6.6	193	2.6
5	2.08	2.16	1.36	1.24	▲ 2.1	▲ 0.6	3.1	1.4	▲ 0.4	▲ 0.3	2.0	4.3	193	2.6
6	2.09	2.26	1.34	1.23	▲ 12.5	▲ 9.4	▲ 6.7	▲ 8.1	▲ 3.5	▲ 8.8	▲ 1.9	▲ 1.2	181	2.5
7														
8														
9														
10														
11														
12														
7年1月														
2														
3														

- (注) 1. 学卒・日雇を除き、パートタイムを含む。  
 2. 新規求職申込件数の「うち34歳以下の者」、「うち60歳以上の者」とは、パートを含む常用。  
 3. ▲印は減少を示す。  
 4. 月平均の求人倍率と全国完全失業者については実数。  
 5. 令和5年12月以前の季調値は令和6年1月分公表時に新季節指数により改訂されている。  
 6. ハローワークインターネットサービスの機能拡充に伴い、令和3年9月以降の数値には、ハローワークに来所せず、オンライン上で求職登録した求職者数や、求職者がハローワークインターネットサービスの求人に直接応募した就職件数等が含まれている。