

雇用ニュース

2021年3月



(つくばみらい市) (写真提供：つくばみらい市 市民経済部 産業経済課)

◇◇ 雇用に関するご相談はハローワークへ！ ◇◇

－ おもな内容 －

- ・ 県内の雇用情勢 2
- ・ 令和3年4月1日から常時雇用する労働者数が301人以上の企業において
正規雇用労働者の中途採用比率の公表が義務化されます 3
- ・ 雇用保険・労働保険関係等の手続きは電子申請で！ 4
- ・ 就職氷河期世代を対象にした職場実習・体験の受け入れにご協力ください 5
- ・ 同一労働同一賃金(パートタイム・有期雇用労働法)等法施行直前説明会の録画動画を公開します！ 6
- ・ ハローワーク便り 6～7
(「いばらき企業説明会2021」を開催しました！
ハローワーク常陸大宮で「常陸太田市就職面接会」を開催しました！
ハローワーク土浦で「企業説明会&面接会」「介護職いろいろセミナー」を開催しました！)
- ・ 茨城県雇用関係主要指標 8

茨城労働局職業安定部

令和3年1月 有効求人倍率 1.26 倍

「県内の雇用情勢は、求人が求職を上回って推移しており、求人は底堅く推移しているものの、求職は減少に転じているため、新型コロナウイルス感染症が雇用に与える影響をより一層注視していく必要がある。」

新規求人の動き

- ① 雇用形態別新規求人数 19,335 人
前年同月比 4.3%減 14 か月連続の減少
- ・フルタイム 11,140 人 前年同月比 0.7%減
 - ・パートタイム 8,195 人 前年同月比 8.9%減

② 主要産業別の増減

増加: サービス業(前年同月比 34.3%増)
建設業(同 14.9%増)
卸売・小売業(同 10.3%増)

減少: 教育、学習支援業(前年同月比 22.3%減)
宿泊・飲食サービス業(同 21.5%減)
製造業(同 14.7%減)
医療・福祉(同 14.5%減) 等

新規求職の動き

- ① 雇用形態別新規求職者数 8,005 人
前年同月比 12.0%減 7 か月連続の減少
- ・フルタイム 5,230 人 前年同月比 11.1%減
 - ・パートタイム 2,775 人 前年同月比 13.7%減

② 年齢別の状況(常用求職者)

- ・34 歳以下の若年者の申込状況
2,332 人 前年同月比 9.2%減
- ・60 歳以上の高齢者の申込状況
1,865 人 前年同月比 10.5%減

茨城県の有効求人倍率 全国順位

茨城県 1.26 倍 前月に比べて0.07 ポイント上昇 (全国 8 番目)
全国 1.10 倍 前月に比べて0.05 ポイント上昇

雇用保険取扱状況

雇用保険受給資格決定件数	1,991 件	前年同月比	2.3%増	14 か月連続の増加
雇用保険受給者実人員	8,199 件	前年同月比	2.6%増	17 か月連続の増加
雇用保険被保険者				
資格取得者数	8,222 件	前年同月比	7.2%減	7 か月連続の減少
資格喪失者数	9,802 件	前年同月比	7.5%減	8 か月連続の減少
うち事業主都合離職者数	395 件	前年同月比	34.8%減	3 か月ぶりの減少

(注)雇用保険受給資格決定件数は速報値であり、修正があり得る。

令和3年3月1日から 障害者の法定雇用率が引き上げになりました。

事業主区分	令和3年3月1日以降
民間企業	2.3% (0.1%↑)
国、地方公共団体等	2.6% (0.1%↑)
都道府県等の教育委員会	2.5% (0.1%↑)

詳しくは、こちらから
ご確認ください



令和3年4月1日から 常時雇用する労働者数が301人以上の企業において 正規雇用労働者の中途採用比率の公表が義務化されます

常時雇用する労働者^{※1}が301人以上の企業は、求職者が容易に閲覧できるかたちで「直近の3事業年度^{※2}の各年度について、採用した正規雇用労働者の中途採用^{※3}比率」を公表することが必要となります。公表は、おおむね年に1回、公表した日を明らかにして、インターネットの利用やその他の方法で行います。

■労働施策の総合的な推進並びに労働者の雇用の安定及び職業生活の充実等に関する法律（昭和41年法律第132号）及び労働施策の総合的な推進並びに労働者の雇用の安定及び職業生活の充実等に関する法律施行規則（昭和41年労働省令第23号）

※1 「常時雇用する労働者」とは、雇用契約の形態を問わず①期間の定めなく雇用されている者、②過去1年以上の期間について引き続き雇用されている者又は雇入れの時から1年以上引き続き雇用されると見込まれる者、のいずれかを満たす労働者を指します。

※2 「直近の3事業年度」とは、事業年度における正規雇用労働者の採用活動が終了し、正規雇用による中途採用者の状況を「見える化」することができる状態となった最新の事業年度を含めた3事業年度を指します。

※3 「中途採用」とは「新規学卒等採用者以外」の雇入れを指します。

公表の方法・例

1. 直近3事業年度の考え方

4月1日～3月31日が事業年度の企業が、2020年度の採用活動を終了し、正規雇用労働者の中途採用比率の公表ができる状態となり、2021年8月31日に公表を行う場合



2. 正規雇用労働者の中途採用比率の計算方法

	正規雇用労働者の採用数 (A)	うち 中途採用者数(B)	公表する中途採用比率 (B/A*100により算出した比率の 小数点以下第一位を四捨五入)	中途採用比率 (公表値)
2018年度	46人	16人	$16/46*100=34.78\dots$	≒ 35%
2019年度	32人	13人	$13/32*100=40.62\dots$	≒ 41%
2020年度	38人	7人	$7/38*100=18.42\dots$	≒ 18%

3. 公表

労働施策総合推進法に基づく中途採用比率の公表 (A社HP)

	2018年度	2019年度	2020年度
正規雇用労働者の 中途採用比率	35%	41%	18%

公表日：2021年8月31日

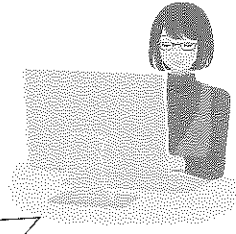


電子申請を利用すれば、 ☆ 土日を含めて 24時間！ ☆ 会社や自宅から！ 雇用保険・労働保険関係等の手続きができます。

電子申請なら他にもこんなメリットが！

入力ミスや記入漏れを
チェックしてくれる！

移動費用や人件費等のコス
トが削減される！



労働局、監督署、安定所等
での待ち時間がなくなる！

申請・届出の用紙が不要に
なる！

労働局、監督署、安定所等のそれぞれに来庁する必要がなくなる！

事業主の皆様には、以下のような届出を都度、提出していただいておりますが、上記のようなメリットを享受してみませんか？

- 特に提出頻度が高い届出等
雇用保険関係手続（資格取得届、喪失届等）、労働保険年度更新申告書、など

『事前準備ガイドBOOK』などの
各種マニュアルもご用意しています。

詳しくはこちらから
ご確認ください。



gBiz
ID


「G Biz ID」を使用すれば、さらに電子申請が利用しやすくなります！

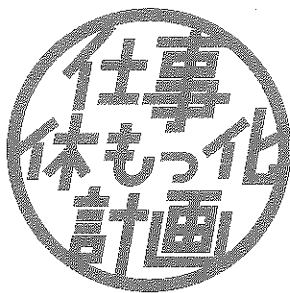
「G Biz ID」とは、1つのアカウントで複数の行政サービスにアクセスできる認証システムです。

- 「G Biz ID」で電子証明書がなくても電子申請が可能に！
- 「G Biz ID」でIDとパスワードを取得すれば、電子申請が簡単に！
- アカウント（ID・パスワード）の取得は、無料でできます。

※ 「G Biz ID」の詳細については、こちらからご覧ください。



 厚生労働省・茨城労働局




(働き方・休み方改善ポータルサイト) (年休取得特設サイト)



休暇をとって、
春を
感じませんか？

新しい働き方・休み方が
始まっています。
実践する第一歩として
「年次有給休暇の計画的付与制度」の導入を！
年次有給休暇付与計画表による個人別付与方式を
活用すれば休暇の分散化にもつながります。

 厚生労働省 | 都道府県労働局 | 労働基準監督署

就職氷河期世代を対象にした 職場実習・体験の受け入れにご協力ください

- この「職場実習・体験」は、現在も不本意ながら不安定な仕事に就いているなど、さまざまな課題に直面している就職氷河期世代の方々に、就労体験を通じて業種・職種に対する理解を深めていただくことを目的に実施するものです。
- 事業主の皆さま、職場実習・体験の受け入れにご協力をお願いします。

職場実習・体験の内容

事業所の職員の方が、実際に従事している業務の一部または全体を体験・見学できるような内容としていただきます。

受け入れの流れと手続き

1 「受入条件票」の作成・提出

職場実習・体験の内容や受け入れ条件を様式に記入いただきます。

4 職場実習・体験の実施

必要に応じて、労働局やハローワークの担当者がサポートします。

2 希望者情報の受け取り

貴社での職場実習・体験を希望する方の情報をハローワークからお送りします。

5 「実施結果報告書」の作成・提出

職場実習・体験終了後、実施結果報告書を作成・提出いただきます。

3 実施計画書の作成・提出

受け入れを承諾いただける場合、実施計画書を作成・提出いただきます。

6 謝金の受け取り

受け入れ人数1人当たり最大2万円の謝金を労働局よりお支払いします。

お問い合わせ・連絡先

* 詳細は、管轄のハローワークまでご連絡ください。

※氷河期世代は、おおむね1993（平成5）年から2004（平成16）年に学校卒業期を迎えた世代を指しますが、本事業は、おおむね35歳以上55歳未満の方を対象にします。

※本事業は、就職氷河期世代の方に、安定就労に向けて職場体験を積んでいただくためのものです。実習終了後に受け入れ先事業所に雇用義務が生じるものではありません。

事業主の皆さま、準備はお済みですか！？

同一労働同一賃金（パートタイム・有期雇用労働法）等 法施行直前 説明会（3/10（水）開催） の録画動画を公開します！

説明内容

- ▶ 同一労働同一賃金 ～パートタイム・有期雇用労働法～
- ▶ ハラスメント防止対策 ～労働施策総合推進法～
- ▶ 女性活躍推進の内容拡充 ～女性活躍推進法～
- ▶ 子の看護休暇等の時間単位取得 ～育児・介護休業法～

当日の会場の様子



視聴方法

茨城労働局HPの「新着情報一覧」ページ
(https://jsite.mhlw.go.jp/ibaraki-roudoukyoku/home/sintyaku_itiran.html)
にアクセス用URL及び当日の説明資料を掲載しております。



※視聴にはMicrosoft Teamsのブラウザ版またはアプリ版のPC環境が必要です。視聴いただく環境によって、ご覧いただけない場合もあります。また、視聴にかかる通信費等は視聴する方の負担となります。

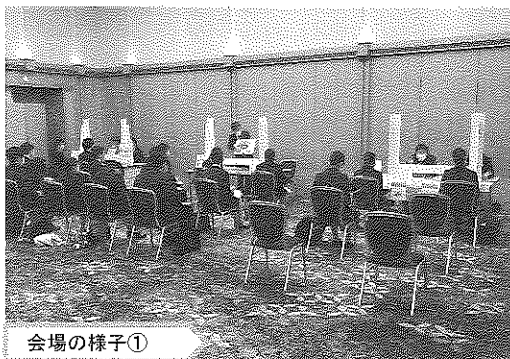
【お問い合わせ先】お問い合わせの際には「3月10日説明会」とお伝えいただければスムーズです！

茨城労働局 雇用環境・均等室 ☎029-277-8295 📠029-224-6265

〒310-8511 水戸市宮町1-8-31 URL: <https://jsite.mhlw.go.jp/ibaraki-roudoukyoku/home.html>

●ハローワーク便り●

「いばらき企業説明会2021」を開催しました！



会場の様子①



会場の様子②



茨城労働局および県内各ハローワークは、茨城県と共催により「いばらき企業説明会2021」を令和3年3月1日（月）に開催しました。

今年度は、新型コロナウイルス感染防止対策のため、参加企業を50社、学生の参加は事前予約制とし、面接ブースには飛沫防止パーテーションを設置するとともに、受付時の消毒液の設置等、飛沫防止対策の徹底に努めました。

この企業説明会は、令和4年3月大学等卒業予定者を対象に、新規大卒者等の広報活動開始となる3月1日以降の早い時期に、茨城県内の企業情報を学生に伝える場を設け、その後の就職活動、採用活動を円滑に移行できるよう開催したものです。

当日は、既卒者も含め大学等卒業予定者136名が、会場内に設けられた県内50社のブースにおいて、企業担当者による事業内容の説明や企業のPRを受け、積極的に質問を行っている姿が至るところで見受けられました。

参加した学生からは、「たくさん地元企業を知ることができた」「対面することで働いている人の生の声やわかりやすく教えてくれてとても良かった」など、参加した企業からは「貴重な機会となった」「企業PRの良い機会となった」などの声をいただきました。

ひたちおおたで働こう！ 「常陸太田市就職面接会」を開催しました！



会場の様子

ハローワーク常陸大宮は、令和3年2月12日（金）、常陸太田市生涯学習センターにおいて、常陸太田市とハローワーク常陸大宮との雇用対策協定に基づき、市内企業への正社員（新卒者を含む）、パート（障害者専用求人を含む）雇用促進のための就職面接会を開催いたしました。

当日は、市内に就業場所がある6社に対して27人の就職を希望する求職者の方が参加しました。

新型コロナウイルス感染防止に留意し、各企業のブースでは雇用される側は真剣な表情で、また雇入れる側もパネルや動画を利用して丁寧に対応する事業所や、多様な職種を紹介し、自社のPRに努めながら面接や企業説明が行われました。

ハローワーク常陸大宮では、今後も各自治体と連携し、ひとりでも多くの方が地元企業へ就職していただけるよう支援をまいります。

ハローワーク土浦で「企業説明会&面接会」を開催しました！

ハローワーク土浦（人材確保対策コーナー）では、令和3年2月2日（火）、医療法人財団県南病院の「企業説明会&面接会」を開催し、6名の参加がありました。

ハローワーク土浦の管内では新型コロナウイルス感染者数が多いことから、現地での見学会等の開催は難しく、ハローワーク土浦所の会議室において、企業説明会&面接会を開催しました。

医療法人財団県南病院からは2名の方が来所され、スライドを使って普段は見ることのできない病院内の手術室や職員食などの写真や、看護師・看護助手の1日のスケジュールなど、求人票には載せきれない情報を説明していただきました。説明後の質疑応答では、夜勤についてや制服の管理などについても丁寧にご回答いただきました。

説明会終了後は3名の方が面接等を実施し、終了となりました。

参加いただいた方からは、「各職について1日のスケジュール、給料、賞与等についてわかりやすい説明でした。」「看護助手に興味があったので話が聞けて良かったです。病院で働きたいと思っていたので。」等の意見をいただき、今後の応募に繋がる充実した「企業説明会&面接会」となりました。



説明会の様子

ハローワーク土浦で「介護職いろいろセミナー」を開催しました！



会場の様子

ハローワーク土浦（人材確保対策コーナー）では、令和3年2月4日（木）に「介護職いろいろセミナー」を開催しました。このセミナーは介護職に興味があり、無資格、未経験の方を対象としたもので、当日は男性4名、女性10名の参加がありました。

介護職はハローワーク土浦の求人倍率が令和3年1月時点で依然として高い状態であるため、少しでもこの業界に魅力を感じてもらえるよう、講師である就職支援ナビゲーターが工夫しながらセミナーを開催しました。

約1時間30分のセミナーの内容は、介護職の役割、介護保険、介護施設の種類のほか、介護職に特に関係がある労働法、介護職員処遇改善加算、介護職を目指す方におすすめの資格など基本的なことから、男性介護職のメリットとは、介護職に特化した応募の方法、これから介護職を目指す方へ（事業所からメッセージ）など、安定所ならではの内容まで様々な内容を盛り込みました。参加者の方は真剣な眼差しで最後まで話を聞いていました。

アンケートでは「介護職の具体的な内容が理解でき、自分にも出来ることがあるかを考えるきっかけになった。」「施設の種類、特徴を知れて自分に合った施設を選びやすくなった。」等ご意見をいただきました。

茨城県雇用関係主要指標

項目 年・月	新規求人数			新規求職申込件数			月間有効(月平均)		就職件数 全数	雇用保険 受給者 実人員 (基本手当分)
	全数	うち 2次産業	うち 3次産業	全数	うち 若年者	うち 高齢者	求人全数	求職全数		
29年度月平均	19,542	4,219	15,140	9,141	2,979	1,684	54,694	36,467	3,134	7,277
30年度月平均	19,672	4,302	15,171	8,855	2,756	1,809	55,994	34,566	2,929	7,001
元年度月平均	19,036	3,870	14,993	8,550	2,505	1,926	54,463	34,386	2,741	7,444
31年4月	18,568	3,985	14,583	11,109	3,097	3,058	54,050	36,534	3,184	6,468
元 年 5	18,892	4,153	14,506	9,208	2,680	2,111	52,816	36,500	2,905	7,275
6	17,835	4,224	13,384	8,050	2,402	1,738	52,484	35,117	2,929	7,184
7	19,321	4,150	14,985	8,569	2,554	1,865	53,178	34,741	2,767	7,635
8	19,726	3,923	15,554	7,826	2,523	1,519	54,365	34,106	2,396	7,646
9	18,394	4,063	14,135	8,356	2,548	1,630	54,787	34,373	2,715	7,498
10	21,340	4,415	16,697	8,651	2,641	1,902	56,124	34,698	2,893	7,555
11	19,366	3,639	15,559	7,102	2,147	1,488	55,613	33,223	2,571	7,603
12	17,315	3,458	13,706	6,241	1,839	1,334	54,907	30,840	2,240	7,738
2年1月	20,214	3,716	16,326	9,100	2,568	2,084	54,456	31,923	1,980	7,992
2	20,054	3,314	16,606	9,188	2,515	2,114	55,797	34,282	2,424	7,259
3	17,404	3,403	13,871	9,202	2,545	2,272	54,977	36,297	3,884	7,477
2年4月	14,325	3,120	11,059	9,557	2,329	2,789	46,346	35,423	2,449	7,063
5	14,935	2,984	11,789	7,458	1,977	2,064	42,310	34,260	1,684	8,090
6	15,729	3,182	12,273	9,488	2,661	2,114	42,687	35,971	2,320	10,183
7	16,108	3,266	12,662	8,453	2,439	1,902	44,245	36,893	2,267	10,998
8	15,190	2,997	12,022	7,413	2,204	1,532	44,422	37,665	1,919	10,973
9	16,232	3,727	12,226	8,153	2,384	1,774	45,665	38,296	2,349	10,926
10	19,066	3,479	15,367	8,606	2,411	2,131	46,780	38,846	2,397	10,202
11	16,245	2,932	13,177	6,894	2,078	1,520	48,070	37,458	2,097	9,231
12	14,722	3,344	11,177	5,998	1,685	1,323	47,354	34,969	1,984	8,737
3年1月	19,335	3,566	15,634	8,005	2,332	1,865	48,362	34,148	1,843	8,199
2										
3										

項目 年・月	求人倍率(季調値)(倍)				前年同月比増減率(%)								全 国 完全失業者	
	新規		有効		新規求人		新規求職		就職件数		受給者実人員		実数 (万人)	失業率 (季調値) %
	茨城	全国	茨城	全国	茨城	全国	茨城	全国	茨城	全国	茨城	全国		
29年度月平均	2.14	2.30	1.50	1.54	8.2	4.8	▲ 7.1	▲ 4.7	▲ 5.1	▲ 4.5	▲ 8.3	▲ 5.6	183	2.7
30年度月平均	2.23	2.42	1.62	1.62	0.7	0.9	▲ 3.1	▲ 4.4	▲ 6.5	▲ 6.2	▲ 3.8	▲ 0.9	166	2.4
元年度月平均	2.23	2.35	1.59	1.56	▲ 3.2	▲ 5.4	▲ 3.4	▲ 2.6	▲ 6.4	▲ 8.3	6.3	3.8	162	2.4
31年4月	2.26	2.41	1.60	1.62	▲ 4.8	▲ 0.3	▲ 4.1	▲ 4.2	▲ 5.4	▲ 7.8	10.7	6.6	176	2.4
元 年 5	2.37	2.42	1.64	1.61	4.2	▲ 2.5	▲ 8.0	▲ 6.6	▲ 11.5	▲ 11.5	▲ 1.2	▲ 0.3	165	2.3
6	2.21	2.37	1.65	1.61	▲ 6.6	▲ 4.2	▲ 5.4	▲ 2.3	▲ 7.2	▲ 7.9	1.3	2.1	162	2.3
7	2.21	2.36	1.63	1.60	▲ 3.8	2.5	1.6	6.5	▲ 3.2	▲ 0.1	0.8	2.1	156	2.3
8	2.33	2.42	1.64	1.60	3.2	▲ 5.9	▲ 8.9	▲ 8.9	▲ 11.3	▲ 10.5	▲ 2.5	4.4	157	2.3
9	2.16	2.32	1.60	1.59	▲ 4.2	▲ 1.5	1.6	7.2	▲ 2.4	▲ 0.6	2.7	4.4	168	2.4
10	2.29	2.44	1.62	1.58	▲ 2.9	▲ 4.0	▲ 9.5	▲ 7.6	▲ 8.3	▲ 8.0	0.6	0.2	164	2.4
11	2.34	2.40	1.59	1.57	0.1	▲ 6.7	▲ 7.6	▲ 5.4	▲ 6.8	▲ 10.0	7.3	1.5	151	2.3
12	2.20	2.49	1.57	1.55	▲ 2.0	2.1	3.7	4.0	▲ 8.8	▲ 5.6	16.8	8.1	145	2.2
2年1月	2.14	2.10	1.54	1.51	▲ 9.6	▲ 16.0	▲ 0.1	▲ 0.1	▲ 12.1	▲ 13.8	18.5	6.2	159	2.4
2	2.15	2.21	1.49	1.45	▲ 4.6	▲ 13.5	▲ 0.6	▲ 6.2	▲ 11.3	▲ 15.6	10.4	3.6	159	2.4
3	2.13	2.24	1.48	1.40	▲ 6.2	▲ 12.1	▲ 1.0	▲ 3.0	6.5	▲ 8.6	15.9	6.7	176	2.5
2年4月	2.02	1.81	1.41	1.30	▲ 22.9	▲ 31.9	▲ 14.0	▲ 10.2	▲ 23.1	▲ 26.9	9.2	1.0	189	2.6
5	2.16	1.91	1.39	1.18	▲ 20.9	▲ 32.1	▲ 19.0	▲ 14.5	▲ 42.0	▲ 40.7	11.2	3.0	198	2.8
6	1.74	1.71	1.33	1.12	▲ 11.8	▲ 18.3	17.9	16.5	▲ 20.8	▲ 20.2	41.7	25.8	195	2.8
7	1.85	1.70	1.28	1.09	▲ 16.6	▲ 28.6	▲ 1.4	▲ 1.8	▲ 18.1	▲ 20.9	44.0	27.6	197	2.9
8	1.89	1.83	1.21	1.05	▲ 23.0	▲ 27.8	▲ 5.3	▲ 2.6	▲ 19.9	▲ 17.2	43.5	33.2	206	3.0
9	2.05	1.97	1.20	1.04	▲ 11.8	▲ 17.3	▲ 2.4	▲ 2.5	▲ 13.5	▲ 16.2	45.7	35.8	210	3.0
10	1.97	1.84	1.19	1.04	▲ 10.7	▲ 23.2	▲ 0.5	2.8	▲ 17.1	▲ 15.0	35.0	32.2	215	3.1
11	1.99	2.04	1.20	1.05	▲ 16.1	▲ 21.4	▲ 2.9	▲ 4.9	▲ 18.4	▲ 14.6	21.4	27.4	195	3.0
12	2.00	2.11	1.19	1.05	▲ 15.0	▲ 18.6	▲ 3.9	▲ 4.0	▲ 11.4	▲ 12.6	12.9	21.8	194	3.0
3年1月	2.22	2.03	1.26	1.10	▲ 4.3	▲ 11.6	▲ 12.0	▲ 9.8	▲ 6.9	▲ 9.8	2.6	16.9	197	2.9
2														
3														

- (注) 1. 学卒*日雇を除き、パートタイムを含む。
 2. 新規求職申込件数の「うち若年者」とは34歳以下の者、「うち高齢者」とは60歳以上の者で、パートを含む常用。
 3. ▲印は減少を示す。
 4. 求人倍率と全国完全失業者については月平均。
 5. 令和2年12月以前の季調値は令和3年1月分公表時に新季節指数により改訂されている。