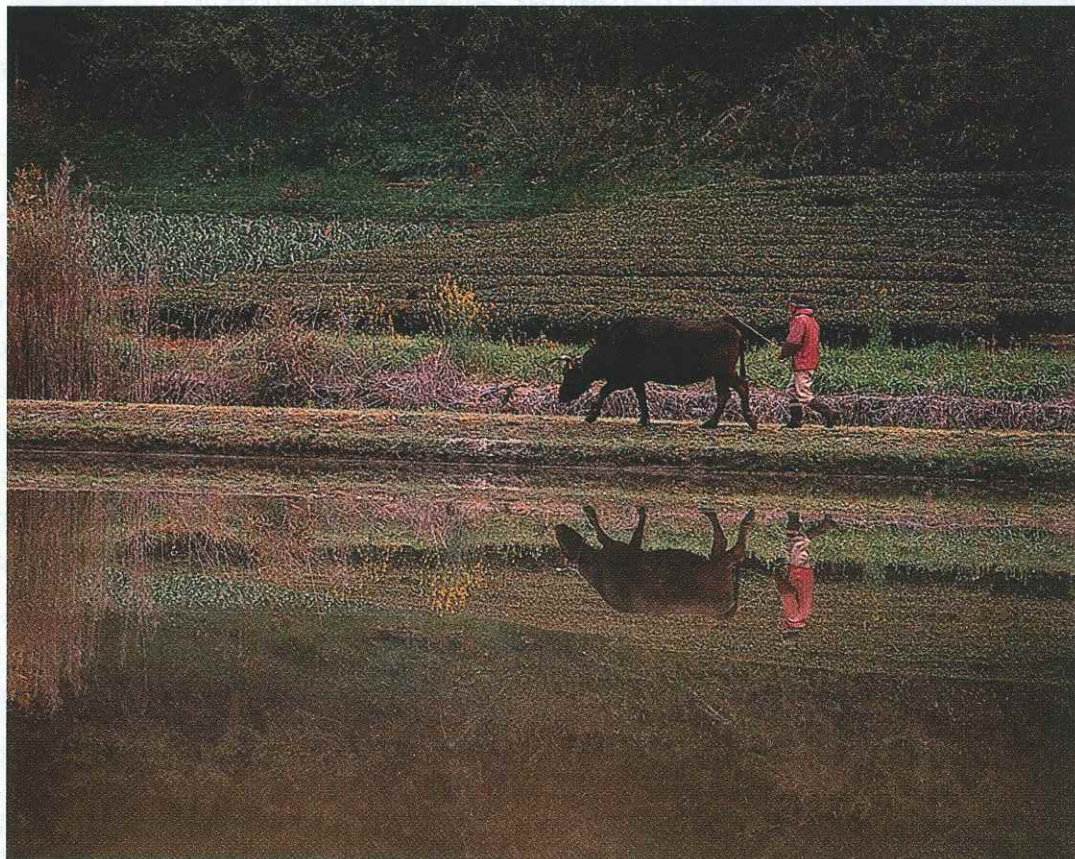


# 雇用ニュース

# 5

2009



タイトル「散歩」 いばらき自然環境フォトコンテスト 入選 山崎 仙一さん

## ◆◆ 年齢にとらわれない人物本位、能力本位の募集・採用を! ◆◆

### CONTENTS おもな内容

- 県内の雇用情勢..... 2
- 平成21年度茨城雇用施策実施方針の概要..... 3~4
- 「平成22年3月新規学校卒業者の採用に関する申し合わせ」が決まる... 5
- 平成21年度労働保険年度更新説明会の開催について..... 5~6
- 障害者雇用促進法が改正されました..... 7
- 茨城県雇用関係主要指標..... 8

## 茨城労働局職業安定部

ホームページアドレス <http://www.ibarakiroudoukyoku.go.jp>



# 有効求人倍率は10か月連続の低下 雇用情勢は、厳しさを増している

有効求人数(原数値)は22か月連続の減少、有効求職者数(原数値)は7か月連続の増加

## 1. 概況

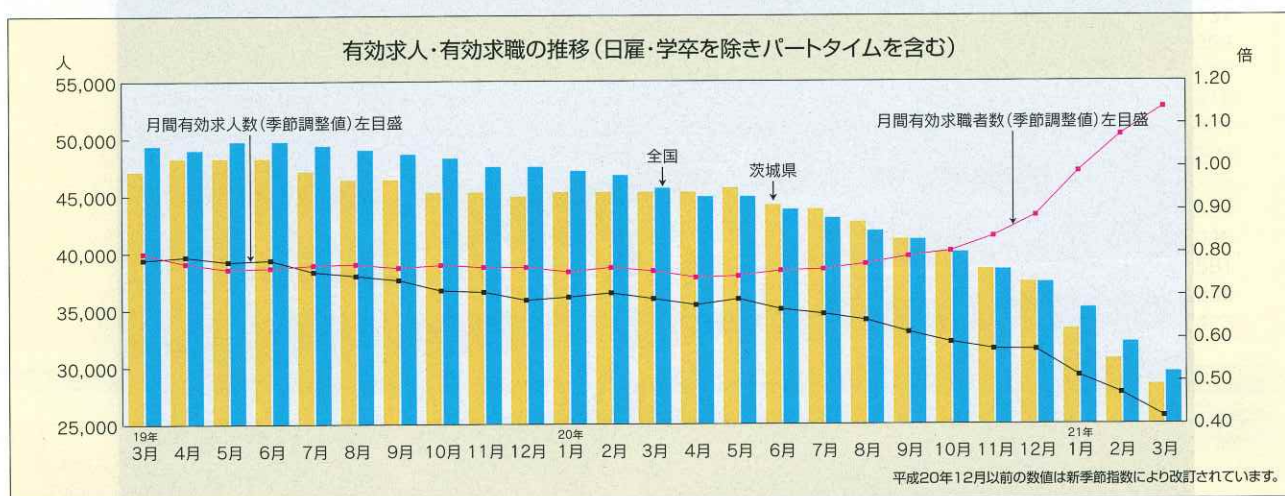
3月の雇用失業情勢をみると、新規求人数は10,240人で前年同月に比較して19.1%の減少と20か月連続の減少となりました。新規求職者数は15,514人と同42.2%の大幅な増加となりました。

なお、雇用形態別に見ると一般は同46.9%の増加となりました。また、パートタイムは同30.0%の増加となりました。

有効求人数(原数値)は27,368人で、前年同月比で27.3%の減と22か月連続の減少となりました。

一方、有効求職者数(原数値)は、54,610人(同38.9%増)と、7か月連続の増加となりました。

また、求職者1人当たりの求人数を示す有効求人倍率は、0.49倍(季節調整値)と前月を0.06ポイント下回りました。前年同月比(0.94倍)では0.45ポイント下回りました。なお、原数値でも0.50倍と前年同月比で0.46ポイントの低下となりました。



## 2. 新規求人の動き

新規求人数は10,240人となり、前年同月比で19.1%の減少となりました。

産業別にみると、医療・福祉(同4.0%増)とその他(同34.3%増)の産業は増加となりましたが、製造業(同54.0%減)、情報通信業(同29.1%減)、運輸業(同28.8%減)、サービス業(同23.2%減)、飲食店・宿泊業(同20.9%減)、建設業(同20.5%減)、卸売・小売業(同17.8%減)、の産業で減少となりました。

また、規模別に見ると新規求人数の約半数(58.8%)を占める29人以下(同14.7%減)、30~99人(同26.3%減)、100~299人(同15.0%減)、500人以上(同64.5%減)の規模で減少し、300~499人(同9.3%増)で増加となりました。

雇用形態別では、一般常用は28.5%減少しました。パートタイムも3.8%の減少となりました。

## 3. 新規求職の動き

新規求職者数は15,514人となり、前年同月比で42.2%の増加となりました。

雇用形態別の割合では、一般が74.9%(前年同月74.9%)と同水準となった。求職者数では46.9%の増加となりました。

一方、パートタイムも25.1%(前年同月25.1%)と同水準となった。求職者数では30.0%の増加となりました。

また、常用(パートタイムを含む)で見ると、新規求職者数のうち、34歳以下の若年者の占める割合は43.2%となり前年同月(46.2%)を3.0ポイント下回り、若年求職者数では32.9%の増加となりました。

同じく、パートタイムを含む常用新規求職者数のうち、60歳以上の高齢者の占める割合は10.6%となり、前年同月(10.5%)と0.1ポイントで増加となり、高齢求職者数では44.3%の増加となりました。

## 4. 失業の動き

失業の動きを雇用保険業務でみると、受給資格決定件数は4,543件で、前年同月に比較し93.2%の増加となりました。また、新規求職者数に占める割合は29.3%と、前年同月(21.6%)を7.7ポイント上回りました。

雇用保険受給者実人員は、14,423人で、前年同月比では75.9%増(4か月連続の増)となりました。被保険者資格喪失者のうち事業主都合離職者は2,704人で、割合で24.3%(前年同月8.6%)となりました。事業主都合離職者数では同268.4%の増加となりました。



# 平成21年度 茨城雇用施策実施方針の概要

茨城労働局

## ◎茨城雇用施策実施方針策定の趣旨

雇用施策実施方針は、労働局が県知事の意見を取り入れ、県の講ずる雇用施策や産業振興・福祉・教育施策等と密接な関連の下、円滑かつ効果的に実施されるよう策定するものである。さらに、この方針に定める事項について知事の要請があったときは、その要請に応じるよう努め、本県の雇用情勢の改善に機動的に取り組むこととするものである。

## ◎茨城県との連携により取組む雇用施策の重点分野

### 1 雇用情勢の急激な悪化に対する緊急的取組

#### ○緊急雇用対策本部の設置

茨城労働局緊急雇用対策本部と茨城県緊急雇用・経済対策本部が密接な連携のもと離職者に対する就職支援等の各種措置を講じる。

#### ○「緊急雇用創出事業」「ふるさと雇用再生事業」に対する支援

県と積極的に連携し事業に実施を支援する。特に、地方公共団体の実施する生活・就労支援事業と公共職業安定所の職業相談・職業紹介を一体的に行う「総合的就業・生活支援事業」を実施する。

#### ○離職者訓練の実施

県と連携により雇用の受け皿として期待される介護やIT分野等の職業訓練の着実な実施を図る。

### 2 若者の自立の実現

#### ○新規学校卒業者への就職支援

学校等関係機関と連携して求人開拓、求人情報の提供、県と共催の就職面接会を開催し就職を支援する。

#### ○「ジョブカフェいばらき」との連携

若年者地域連携事業のインターンシップ制度の周知・広報、受入企業の開拓、受入企業情報の提供等を行い支援する。

#### ○職業能力形成プログラム(ジョブ・カード制度)を活用した就職支援

職業能力形成プログラム参加協力企業を開拓するとともに、地域の学校、教育委員会等への周知等により制度の活用を推進する。

### 3 障害者に対する就労支援の推進

#### ○施設から一般就労への移行促進

茨城県障害者福祉計画において定められた施設から一般就労に移行する目標値を達成するため、茨城県の関係機関と連携し就労支援を実施する。

#### ○障害者雇用促進の周知・啓発

企業・県民の障害者雇用の理解と促進を図るため、県と連携し雇用促進のためのセミナー等を実施する。

#### ○法定雇用率未達成企業等の縮減

法定雇用率未達成企業等に対して、より厳正な指導を行い、県内における実雇用率の向上、未達成企業割合の低減を図る。



## 4 福祉・介護分野における人材確保

### ○福祉人材確保対策の強化

水戸公共職業安定所に「福祉人材コーナー」を設置し、県及び関係機関と連携して潜在有資格者の掘り起こし、職業相談、職業紹介、求人者への助言・指導等により福祉人材確保対策を強化する。

### ○茨城県との連携

県の実施する福祉・介護事業所への雇用管理改善等を中心とする人材確保対策と上記対策をタイアップさせて、効果的な支援を実施する。

### ○助成金制度等の周知

従来の「介護基盤人材確保助成金」のほか新設された「介護未経験者確保助成金」等の周知を積極的に行い、雇用管理改善に取り組む事業主に対する助成金の活用促進を図る。

## 5 女性の就業希望の実現

### ○マザーズハローワークの拡充

水戸公共職業安定所内にマザーズサロンを設置し、茨城県等と連携により子育てする女性等に対する支援を実施する。また、マザーズコーナーを他の公共職業安定所にも新設し拡充を図る。

## 6 いくつになっても働ける社会の実現

### ○雇用確保措置の事業主に対する指導・援助の推進

高齢者雇用安定法に基づき雇用確保措置の導入が義務づけられる事業主に対し、助言・指導を徹底する。

### ○団塊世代が活躍できる環境の整備

地域団塊世代雇用支援事業において、県及び市町村と連携し団塊世代定年退職者等の再就職支援を推進する。

### ○シルバー人材センター事業の充実

茨城県及び茨城県シルバー人材センター連合会と連携を強化し、事業活性化計画の着実な推進を図るとともに、会員の拡大及び効率的な事業の推進に努める。

## ◎基本的施策

- 正社員以外の方々の待遇の改善に向けた取組の推進
- 若者の自立の実現
- 自ら安心・納得して働き方を選択できる環境整備
- 職業能力形成システム(ジョブ・カード制度)の整備・充実
- 専門的・技術的分野の外国人の就業促進及び外国人の就業環境の整備
- 仕事と生活の調和等
- 地方公共団体との連携

## ◎県・労働局が共同で定める雇用施策の数値目標

- 障害者雇用に関し、福祉施設利用者の障害者が一般就労に移行する数値の目標として「平成23年度までに平成17年度実績の4倍となる180名を達成する」ことを定める。



# 「平成22年3月新規学校卒業者の採用に関する申し合わせ」が決まる!

— 茨城県高等学校就職問題検討会議開催 —

4月24日(金)、「茨城県高等学校就職問題検討会議」が産・学・官の関係者出席のもと、茨城労働局において開催されました。

平成22年3月新規中学、高等学校卒業予定者の求人受理の開始を目前に控え、早期選考など行き過ぎた求人活動を戒め正常な学校教育の維持と適正な職業紹介の円滑な推進を図ることを目的としています。

採用選考に係るスケジュールは次の通りです。



	▼中学校卒業予定者	▼高等学校卒業予定者
求人受理	安定所において6月20日から開始 (他安定所への求人連絡は7月1日以降)	安定所において6月20日から開始 (求人者の返戻、他安定所への求人連絡は7月1日以降)
推薦・選考	来年1月1日以降開始	9月5日以降推薦開始(文書到達主義)、9月16日以降推薦開始、 10月1日以降1人2社応募・推薦可能
就業開始	来年4月1日以降	卒業後

## 平成21年度 労働保険年度更新説明会の開催について

先の法律改正により、これまで4月に開催しておりました、労働保険年度更新説明会につきましては、年度更新申告期間の変更に伴い、時期を6月に変更し、社会保険算定基礎届の説明会と合同により開催いたします。

特に、初めて年度更新手続きをされる方や、申告書を作成する上で不明な点のある方など、お気軽にご都合のよい会場にお越しください。

なお、説明会にお越しの際は、送付している**説明会の通知(はがき)**、**申告書・封筒一式をお持ちください**ますようお願い致します。

## 労働保険年度更新・社会保険算定基礎届 説明会日程表

○水戸労働基準監督署

日時(対象事業)	会場	所在地
6月12日(金) 14:00~16:00(継続事業)	ひたちなか文化会館 大ホール	ひたちなか市青葉町1-1 (TEL029-275-1122)
6月16日(火) 10:00~12:00(建設業・林業)	常陸大宮市文化センター(ロゼホール)小ホール	常陸大宮市中富町3135-6
6月16日(火) 13:30~15:30(継続事業)	常陸大宮市文化センター(ロゼホール)小ホール	常陸大宮市中富町3135-6 (TEL0295-53-7200)
6月17日(水) 10:00~12:00(建設業・林業)	茨城県立県民文化センター大ホール	水戸市千波町東久保697
6月17日(水) 14:00~16:00(継続事業)	茨城県立県民文化センター大ホール (文化センター前駐車場は有料です)	水戸市千波町東久保697 (TEL029-241-1166)



○日立労働基準監督署

日時(対象事業)	会場	所在地
6月 9日(火) 10:00~12:00(継続事業:高萩市)	高萩市総合福祉センター 多目的ホール	高萩市春日町3-10
6月 9日(火) 14:00~16:00(継続事業:北茨城市)	高萩市総合福祉センター 多目的ホール	高萩市春日町3-10 (TEL0293-22-0080)
6月12日(金) 10:00~12:00(建設業・林業:管内全域)	日立市民会館ホール	日立市若葉町1-5-8
6月12日(金) 14:00~16:00(継続事業:日立市)	日立市民会館ホール (専用駐車場は20台です)	日立市若葉町1-5-8 (TEL0294-22-6481)

○土浦労働基準監督署

日時(対象事業)	会場	所在地
6月16日(火) 10:00~12:00(継続事業:つくば地区)	文部科学省研究交流センター 国際会議場	つくば市竹園2-20-5
6月16日(火) 14:00~16:00(継続事業:つくば地区)	文部科学省研究交流センター 国際会議場	つくば市竹園2-20-5 (TEL029-851-1331)
6月17日(水) 10:00~12:00(建設業・林業:管内全域)	土浦市民会館 小ホール	土浦市東真鍋町2-6
6月17日(水) 14:00~16:00(継続事業:土浦・石岡地区)	土浦市民会館 大ホール	土浦市東真鍋町2-6 (TEL029-822-8891)

○筑西労働基準監督署

日時(対象事業)	会場	所在地
6月 9日(火) 13:30~15:30(継続事業)	下妻市立下妻公民館	下妻市本城町3-36 (TEL0296-43-7370)
6月19日(金) 10:00~12:00(建設業・林業)	県西生涯学習センター	筑西市野殿1371
6月19日(金) 13:30~15:30(継続事業)	県西生涯学習センター	筑西市野殿1371 (TEL0296-24-1151)

○古河労働基準監督署

日時(対象事業)	会場	所在地
6月11日(木) 13:30~15:30(継続事業)	生涯学習センター とねミドリ館	古河市前林1953-1 (TEL0280-92-4000)

○常総労働基準監督署

日時(対象事業)	会場	所在地
6月16日(火) 10:00~12:00(建設業・林業)	常総市立生涯学習センター 多目的ホール	常総市天満町4684
6月16日(火) 13:30~15:30(継続事業)	常総市立生涯学習センター 多目的ホール	常総市天満町4684 (TEL0297-22-1111)
6月17日(水) 13:30~15:30(継続事業)	ベルフォーレ 坂東市民音楽ホール	坂東市岩井5082 (TEL0297-36-1100)

○龍ヶ崎労働基準監督署

日時(対象事業)	会場	所在地
6月11日(木) 10:00~12:00(継続事業)	龍ヶ崎市文化会館 大ホール	龍ヶ崎市馴馬町2612
6月11日(木) 14:00~16:00(建設業・林業)	龍ヶ崎市文化会館 大ホール	龍ヶ崎市馴馬町2612 (TEL0297-64-1411)

○鹿嶋労働基準監督署

日時(対象事業)	会場	所在地
6月 9日(火) 14:00~16:00(継続事業:神栖市)	神栖市文化センター 大ホール	神栖市溝口4991-4 (TEL0299-90-5511)
6月10日(水) 10:00~12:00(建設業・林業:管内全域)	鹿嶋勤労文化会館 ホール	鹿嶋市宮中325-1
6月10日(水) 13:30~15:30(継続事業:鹿嶋市・潮来市 行方市・銚田市)	鹿嶋勤労文化会館 ホール	鹿嶋市宮中325-1 (TEL0299-83-5911)

\*各会場とも、駐車場数には限りがありますので、公共の交通機関をご利用願います

\*お問合せ先は、茨城労働局 労働保険徴収室(029-224-6213)または最寄りの労働基準監督署まで



# 障害者雇用促進法が改正されました

障害者の雇用の促進等に関する法律の一部を改正する法律(平成20年法律第96号)が成立し、平成21年4月から段階的に施行されます。

## 1 障害者雇用納付金制度の対象事業主の拡大

障害者の雇用が着実に進展する中で、中小企業における障害者雇用の促進を図る必要があることから

常用雇用労働者を301人以上雇用する事業主のみを対象から

### 改正点

- 常用雇用労働者が201人以上300人以下の事業主…平成22年7月から
  - 常用雇用労働者が101人以上200人以下の事業主…平成27年4月から
- に、障害者雇用納付金制度の対象が拡大されます。

## 2 障害者の短時間労働への対応

障害者によっては、長時間労働が難しい場合や福祉的就労から一般雇用への移行していくための段階的な就労形態として有効であるなどの理由から、短時間労働に対する必要性があることから

原則として、(週所定労働時間が20時間以上30時間未満の重度障害者や精神障害者を除き)週所定労働時間が30時間以上の労働者を実雇用率や法定雇用障害者数の算定の基礎としていることから

### 改正点

平成22年7月から、障害者雇用率制度における実雇用障害者数や実雇用率のカウントの際に、身体障害者又は知的障害者である短時間労働者(週所定労働時間20時間以上30時間未満)もカウントすることとなります。

## 3 障害者雇用率の算定の特例を創設

平成21年4月から、一定の要件を満たす企業グループとして厚生労働大臣の認定を受けたものについては、特例子会社がない場合であっても、企業グループ全体で実雇用率を通算できるようになります。

お問い合わせは

最寄りのハローワークまたは茨城労働局職業対策課  
(☎029-224-6219)まで



## 茨城県雇用関係主要指標

年・月	項目	新規求人人数			新規求職申込件数			月間有効(月平均)		就職件数 全数	雇用保険受給者 実人員 (基本手当分)	
		全数	うち 2次産業	うち 3次産業	全数	うち 若年者	うち 高齢者	求人全数	求職全数			
	17年度月平均	14,288	4,129	10,067	11,750	3,313	2,452	38,422	43,937	3,575	11,686	
	18年度月平均	14,616	4,169	10,358	11,024	5,162	1,986	39,530	41,435	3,422	10,350	
	19年度月平均	13,633	3,776	9,730	10,299	4,731	1,914	37,453	38,772	3,234	9,490	
19年	4月	14,449	3,777	10,642	12,858	5,863	2,861	40,031	41,970	3,517	8,538	
	5	13,129	3,646	9,413	11,116	5,222	1,968	37,905	41,586	3,391	10,071	
	6	13,138	3,930	9,150	10,214	4,808	1,813	37,035	40,575	3,271	9,858	
	7	14,706	4,015	10,618	9,915	4,697	1,834	36,928	40,037	3,337	10,481	
	8	13,342	3,866	8,674	9,569	4,462	1,738	36,913	39,144	3,067	10,661	
	9	14,685	3,981	10,640	9,716	4,543	1,688	38,713	38,212	3,246	9,812	
	10	14,350	4,234	10,071	11,352	5,104	2,096	38,923	39,533	3,582	9,990	
	11	13,386	3,632	9,655	8,901	4,017	1,589	38,460	37,786	3,225	9,581	
	12	10,734	2,929	7,764	6,855	2,949	1,332	34,150	34,431	2,571	9,175	
	20年	1月	14,635	3,988	10,572	10,965	4,932	1,995	35,511	35,243	2,583	8,972
		2	14,374	4,110	10,189	11,219	5,136	2,021	37,210	37,427	3,249	8,536
		3	12,665	3,198	9,375	10,907	5,041	2,038	37,651	39,314	3,766	8,199
20年	4月	13,054	3,564	9,381	13,262	5,653	1,900	35,832	40,853	3,306	8,137	
	5	12,240	3,115	9,056	10,738	4,666	1,221	34,340	40,466	3,149	9,299	
	6	11,533	2,901	8,541	10,382	4,443	1,080	33,163	40,201	3,179	9,645	
	7	13,121	3,575	9,478	10,165	4,488	1,035	33,521	39,783	3,263	10,418	
	8	11,761	3,168	8,542	8,908	4,013	910	32,629	38,468	2,725	10,328	
	9	13,181	3,392	9,697	11,242	4,913	1,129	34,530	39,659	3,411	10,307	
	10	12,404	3,316	9,012	11,321	4,793	1,278	34,001	40,623	3,526	10,124	
	11	11,262	2,434	8,761	9,167	4,006	923	32,380	39,621	2,840	9,533	
	12	10,294	2,045	8,185	9,631	4,052	981	30,329	39,721	2,582	10,036	
	21年	1月	11,168	2,312	8,796	14,861	6,467	1,561	28,622	43,320	2,707	10,581
		2	10,805	1,868	8,869	14,680	6,162	1,436	28,354	48,792	3,011	12,235
		3	10,240	1,795	8,338	15,514	6,699	1,645	27,368	54,610	3,684	14,423

年・月	項目	求人倍率(季調値)(倍)				前年同月比増減率(%)								全国完全失業者		
		新規		有効		新規求人		新規求職		就職件数		受給者実人員		実数 (万人)	失業率 (季調値・%)	
		茨城	全国	茨城	全国	茨城	全国	茨城	全国	茨城	全国	茨城	全国			
	17年度月平均	1.23	1.49	0.88	0.98	0.9	7.9	▲ 2.5	▲ 2.4	▲ 1.1	0.4	▲ 6.9	▲ 7.9	289	4.3	
	18年度月平均	1.33	1.56	0.96	1.06	2.3	1.7	▲ 5.5	▲ 2.8	▲ 4.3	▲ 0.2	▲ 11.3	▲ 6.6	271	4.1	
	19年度月平均	1.32	1.47	0.97	1.02	▲ 6.5	▲ 9.0	▲ 6.4	▲ 3.7	▲ 5.4	▲ 5.7	▲ 8.2	▲ 2.5	255	3.8	
19年	4月	1.44	1.57	1.02	1.04	9.1	▲ 3.3	▲ 12.2	▲ 4.9	▲ 5.2	▲ 5.4	▲ 12.2	▲ 1.9	268	3.9	
	5	1.35	1.52	1.02	1.06	▲ 1.8	▲ 2.3	▲ 7.7	0.9	▲ 10.0	▲ 0.6	▲ 8.9	0.2	258	3.8	
	6	1.36	1.54	1.02	1.06	▲ 8.2	▲ 7.0	▲ 9.2	▲ 6.0	▲ 13.9	▲ 6.4	▲ 11.3	▲ 5.5	241	3.7	
	7	1.37	1.51	0.99	1.05	4.1	▲ 4.1	▲ 5.4	▲ 0.6	▲ 0.5	▲ 2.2	▲ 5.9	▲ 1.8	234	3.6	
	8	1.29	1.50	0.97	1.04	▲ 7.8	▲ 6.7	▲ 9.6	▲ 5.0	▲ 3.6	▲ 5.2	▲ 10.9	▲ 4.4	249	3.8	
	9	1.31	1.44	0.97	1.03	▲ 12.6	▲ 13.2	▲ 13.3	▲ 9.6	▲ 14.9	▲ 10.6	▲ 9.7	▲ 3.3	269	4.0	
	10	1.25	1.45	0.94	1.02	▲ 9.7	▲ 3.9	2.4	1.7	▲ 0.9	▲ 0.8	▲ 4.5	▲ 0.8	271	4.0	
	11	1.34	1.47	0.94	1.00	▲ 1.6	▲ 10.9	▲ 5.1	▲ 3.5	▲ 3.0	▲ 4.2	▲ 6.0	▲ 2.7	246	3.8	
	12	1.27	1.51	0.93	1.00	▲ 19.8	▲ 15.1	▲ 7.4	▲ 8.1	▲ 7.6	▲ 9.3	▲ 4.6	▲ 2.1	231	3.7	
	20年	1月	1.33	1.47	0.94	0.99	▲ 8.9	▲ 9.8	▲ 5.6	▲ 6.0	▲ 5.8	▲ 7.3	▲ 5.6	▲ 0.7	256	3.8
		2	1.28	1.41	0.94	0.98	▲ 4.2	▲ 9.9	3.5	▲ 0.5	0.3	▲ 3.6	▲ 8.6	▲ 2.6	266	3.9
		3	1.27	1.31	0.94	0.95	▲ 16.2	▲ 21.3	▲ 7.2	▲ 3.3	0.9	▲ 12.7	▲ 10.0	▲ 4.8	268	3.8
20年	4月	1.29	1.36	0.94	0.93	▲ 9.7	▲ 12.6	3.1	1.1	▲ 6.0	▲ 19.8	▲ 4.7	▲ 2.6	275	4.0	
	5	1.27	1.33	0.95	0.93	▲ 6.8	▲ 15.6	▲ 3.4	▲ 6.0	▲ 7.1	▲ 15.8	▲ 7.7	▲ 7.4	270	4.0	
	6	1.19	1.27	0.91	0.90	▲ 12.2	▲ 17.0	1.6	1.3	▲ 2.8	▲ 7.1	▲ 2.2	▲ 3.1	265	4.1	
	7	1.18	1.24	0.90	0.88	▲ 10.8	▲ 13.5	2.5	3.8	▲ 2.2	▲ 1.4	▲ 0.6	▲ 1.8	256	4.0	
	8	1.19	1.21	0.87	0.85	▲ 11.8	▲ 21.3	▲ 6.9	▲ 5.4	▲ 11.2	▲ 11.2	▲ 3.1	▲ 5.6	272	4.1	
	9	1.10	1.16	0.83	0.83	▲ 10.2	▲ 13.4	15.7	11.8	5.1	2.4	5.0	2.6	271	4.0	
	10	1.05	1.11	0.80	0.80	▲ 13.6	▲ 18.1	▲ 0.3	4.8	▲ 1.6	▲ 5.7	1.3	▲ 0.3	255	3.8	
	11	1.02	1.05	0.76	0.76	▲ 15.9	▲ 23.7	3.0	2.7	▲ 11.9	▲ 12.8	▲ 0.5	▲ 1.3	256	4.0	
	12	0.91	1.05	0.73	0.73	▲ 4.1	▲ 12.0	40.5	29.3	0.4	0.2	9.4	9.5	270	4.3	
	21年	1月	0.75	0.92	0.62	0.67	▲ 23.7	▲ 18.4	35.5	30.7	4.8	4.9	17.9	14.1	277	4.1
		2	0.75	0.77	0.55	0.59	▲ 24.8	▲ 12.3	30.8	30.2	▲ 7.3	▲ 2.3	43.3	33.8	299	4.4
		3	0.72	0.76	0.49	0.52	▲ 19.1	▲ 22.3	42.2	36.2	▲ 2.2	2.8	75.9	59.1	335	4.8

(注) 1. 学卒・日雇を除き、パートタイムを含む。

2. 新規求職申込件数のうち若年者欄は、平成18年4月から「34歳以下のパートを含む常用」に対象を変更(18.3月までは、29歳以下のパートを除く常用)

3. 新規求職申込件数のうち高齢者欄は、平成20年4月から「60歳以上のパートを含む常用」に対象を変更(20.3月までは、55歳以上のパートを除く常用)

4. ▲印は減少を示す。

5. 求人倍率と全国完全失業者については月平均。

6. 平成20年12月以前の季調値は季節調整値替えにより改訂されている。