

# 雇用ニュース

2005年10月



-花の薫りに誘われて- いばらき自然環境フォトコンテスト 佳作 渡辺 昭三さん

## 「人材の募集・確保は ハローワークが応援します！」

### おもな内容

- 県内の雇用情勢..... 2
- 「年齢不問」求人割合が目標値を大幅に超える!..... 3
- 平成18年3月卒「新規高卒者の就職面接会開催予定」のご案内..... 4
- 「平成17年度障害者就職面接会」開催される!..... 5~6
- 「つくばミニハローワーク」のご案内..... 7
- 茨城県雇用関係主要指標..... 8

## 茨城労働局職業安定部

ホームページアドレス <http://www.ibarakiroudoukyoku.go.jp>



# 有効求人数が34か月連続(前年同月比)増加

有効求職者数は29か月連続の減少

## ① 概況

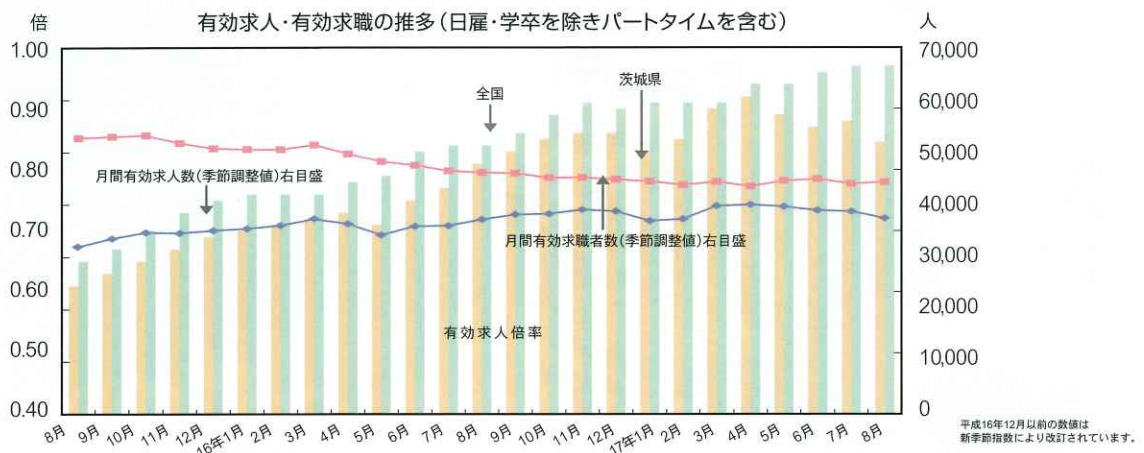
8月の雇用失業情勢をみると、新規求人数14,065人で前年同月に比較して1.5%減と、4か月ぶりの減少となりました。

新規求職者数は11,195人(前年同月比0.0%)で、2か月連続の減少から横ばいとなり、特に、パートタイム(1.0%減)は、3か月連続して減少したものの、一般(0.4%増)は、わずかではあるが増加となりました。

有効求人数は37,151人で、前年同月比で34か月連続して増加(0.9%増)と増加傾向にあり、一方、有効求職者数は、44,889人(4.0%減)と、29か月連続の減少と、依然減少傾向にあります。

また、求職者1人当たりの求人数を示す有効求人倍率は、0.85倍(季節調整値)と前月(0.88倍)を0.03ポイント下回ったが、前年同月比では0.04ポイントの改善(34か月連続)となりました。

こうした中、就職件数は3,236件と前年同月比で4.1%減と、2か月連続の減少となりました。



## ② 新規求人の動き

新規求人数は14,065人となり、前年同月比で1.5%減と、4か月ぶりの減少となりました。

産業別にみると、建設業(同2.0%増)、情報通信業(同3.8%増)、飲食店・宿泊業(同20.7%増)、医療・福祉(同16.8%増)、サービス業(同18.1%増)及びその他の産業(同13.9%増)で増加し、製造業(前年同月比27.2%減)、運輸業(同4.2%減)、卸売・小売業(同9.2%減)で減少しました。

また、規模別にみると、29人以下(同2.9%増)を除き、30~99人(同2.3%減)、100~299人(同15.9%減)、300~499人(同7.3%減)及び500人以上(同2.2%減)で減少したものの、求人数全体の56.9%を占める29人以下で増加したことから、全体ではわずかな減少にとどまりました。

雇用形態別では、一般常用で3.1%減少した一方、パートタイムは4.4%増と3か月ぶりの増加となりました。

## ④ 失業の動き

失業の動きを雇用保険業務でみると、受給資格決定件数は3,089人で前年同月に比較し10.5%増加し、2か月ぶりの増加となりました。また、新規求職者数に占める割合も27.6%と、前年同月(25.0%)を2.6ポイント上回りました。

被保険者資格喪失者のうち事業主都合離職者の割合は、11.5%(前年同月8.1%)と3.4ポイント上昇し、前年同月比でも66.7%増と大幅な増加となっています。

雇用保険受給者実人員は13,796人で、前年同月比5.3%減と34か月連続の減少と依然減少傾向にあります。

## ③ 新規求職の動き

新規求職者数は11,195人となり、前年同月比では0.0%と、2か月連続の減少から横ばいに転じました。

雇用形態別の割合は、一般(パートタイム以外)74.5%(前月74.9%)、パートタイム25.5%(前月25.1%)と、パートタイム割合が増加した。求職者の数では、前年同月比で一般が0.4%増加し、一方、パートタイムは1.0%減と3か月連続で減少しました。

また、パートタイムを除く常用でみると、新規求職者数のうち、29歳以下の若年者の占める割合は40.0%で前年同月(40.4%)を0.4ポイント下回り、若年求職者数の前年同月との比較でも0.6%減少しました。

なお、新規求職者数のうち、45歳以上の中高年齢者の占める割合は27.4%で、前年同月(27.1%)より0.3ポイント上昇し、中高年求職者数でも1.5%の増加となりました。

# 「年齢不問」求人割合が 目標値を大幅に超える!!

中高年齢層の就職促進策の一環として、県内のハローワークが取り組んでいます「年齢不問求人」(募集・採用に年齢を条件としない求人)の割合が、今年度末を目標としている求人全体の30%を大幅に超え、8月末現在で45.25%となっています。

これは、平成13年10月に施行された「改正雇用対策法」で、労働者の募集・採用には、年齢にかかわらず均等な機会を与えるよう努力義務が設けられ、更に、厚生労働省は、平成17年度末において求人割合を30%にする方針を示したところです。

これを受けて、茨城労働局では、不問求人割合を、平成15年度末20%・平成16年度末25%・平成17年度末30%の目標値を設定するとともに、この達成に向けて、各ハローワークでは、様々な機会を捉え事業主さんへの周知・啓発等を図りながら、積極的に取り組んできたところです。

この結果、この8月末現在においては45.25%と、今年度末の目標値を大幅に超えるとともに、全国平均の38.67%をも超えたところです。

なお、茨城労働局・ハローワークでは、平成19年度50%を目標として引き続き取り組んで行くと同時に、これが、中高年齢層の就職促進に結びつくよう、より一層努力して参りますので、今後とも、事業主の皆さんのご理解とご協力をお願いいたします。

**「求人年齢制限撤廃は、先を見すえた企業の決断!」**

【参考】 新規人に占める年齢不問求人割合の推移

(単位: %)

	4月	5月	6月	7月	8月	9月	10月	11月	12月	1月	2月	3月	年度計
平成16年度 [全国]	17.86	19.21	21.26	22.15	22.88	23.54	23.98	25.97	37.93	38.01	38.61	40.50	28.00
平成16年度 [茨城]	13.69	16.71	17.49	20.64	21.45	22.11	23.37	26.41	40.07	46.72	49.25	49.36	29.55
平成17年度 [全国]	39.20	38.64	39.02	38.36	38.15								38.67
平成17年度 [茨城]	46.44	46.92	46.01	43.68	43.29								45.25
対前年同月比較 茨城[ポイント]	32.75 <sub>P</sub>	30.21 <sub>P</sub>	28.52 <sub>P</sub>	23.04 <sub>P</sub>	21.84 <sub>P</sub>								15.70 <sub>P</sub>



平成18年3月卒対象の

## 新規高卒者の就職面接会開催予定

最近の新規高卒者を対象とした県内求人数は、景気の回復傾向から採用意欲に改善傾向が見られ、8月末現在で前年同期比で16.0%の増加傾向で推移しております。

しかしながら、求人倍率は0.79倍(去年同期0.71倍)と、依然厳しい状況にあり、昨年は10月末で2,800余名の就職未内定者がいた状況にありました。

こうしたことから、ハローワークでは卒業前の100%内定を目指し、高校や関係機関と連携のうえ高校生対象の就職面接会を、本年12月5日から翌年1月上旬にかけて、県内7ブロックで就職面接会の開催を計画しております。



### 新規高卒者就職面接会開催予定のご案内

開催地区	参加安定所	開催日	会場名
常陸大宮地区	常陸大宮・常陸太田	12月 5日(月)	JA茨城みどり会館 (常陸大宮市)
水戸地区	水戸・笠間	12月 8日(木)	ホテルレイクビュー水戸 (水戸市)
県北地区	日立・常陸太田・高萩	12月12日(月)	ホテル日航日立(日立市)
県南地区	土浦・石岡・竜ヶ崎	12月12日(月)	土浦京成ホテル(土浦市)
県西地区	下館・下妻・古河	12月13日(火)	三の丸ホテル ダイヤモンドホール(筑西市)
水海道地区	水海道・下妻・古河	12月15日(木)	水海道市民コミュニティー・ ホール(千姫なごみ館)(水海道市)
鹿行地区	常陸鹿嶋・鉾田	1月18日(木) 1月19日(木)	鹿嶋セントラルホテル (神栖市)

- 今後の中核となる人材確保のため、是非、新規高卒者の採用をご検討ください。
- 詳しくは、最寄りのハローワークにお問い合わせください。



# 平成17年度障害者就職面接会(前期)を開催

県内5会場で205事業所、就職希望者661名が参加

今年で24回目を迎えた「障害者就職面接会」は、県内各ハローワーク、茨城労働局及び茨城県の主催のもと、(社)茨城県雇用開発協会、茨城障害者職業センターのご協力をいただき、9月27日から10月6日までの間、県内5会場で開催されました。



(主催者あいさつ)



(面接会場の様子)

県内景気は改善傾向にありますが、障害者を取り巻く環境は依然厳しい状況の中、前年を上回る205事業所(前年180事業所)と661名(前年664名)の就職希望者が面接会に参加しました。

景気の改善傾向を背景に、事業所の採用意欲に期待して、各会場とも限られた時間の中で積極的に面接を申し込むなど、熱心な面接の様子が見られ、求職者の就職に対する期待の大きさを強く感じた面接会でした。



(面接会場の様子)



(面接会場の様子)

障害者の雇用を促進するためには、就職希望者の自立への自覚と努力が必要であるとともに、事業主の皆様のご理解とご協力が不可欠です。

現在、障害者の採用を検討されている事業主の方、また、雇用管理等に不安をお持ちの事業主の方は、ぜひ管轄のハローワークまでご相談下さい。



## 各会場の状況

[集計:平成17年10月7日現在]

会場	開催日	求人者	求職者	採用決定	保留
日立会場(国民宿舎鶴の岬)	9月27日	29	100	1	122
水戸会場(ホテルレイクビュー水戸)	9月28日	53	196	0	283
筑西(下館)会場(三の丸ホテル)	9月29日	46	126	0	130
鹿嶋会場(鹿嶋セントラルホテル新館)	10月 5日	28	62	0	123
土浦会場(土浦京成ホテル)	10月 6日	49	177	0	273
合計		205	661	1	931

※保留数は複数面接による。

## 障害者雇用関係の 主な助成金のご案内

### ハード面において職場の就業環境を整備するもの

#### 【障害者作業施設設置等助成金】

障害者を常用労働者として雇い入れる又は継続して雇用する事業主で、その障害者が障害を克服し作業を容易に行えるよう配慮された施設又は改造等がなされた設備の設置又は整備を行う場合に、その費用の一部を助成します。

##### 具体例

車椅子使用者のための作業場の新築、増築、手摺りの取り付け、点字ブロック、玄関・廊下のスロープ化

#### 【重度障害者多数雇用事業所施設設置等助成金】

重度身体障害者、知的障害者又は精神障害者等を多数労働者として雇い入れるか継続して雇用し、かつ、安定した雇用を継続することができると認められる事業主で、これらの障害者のために事業施設等の設置又は整備を行う場合に、その費用の一部を助成します。

##### 具体例

作業施設、管理施設、福祉施設(労働者住宅、保健施設、給食施設、託児施設等)の設置又は整備

### ソフト面において職場の就業環境を整備するもの

#### 【重度障害者介助等助成金】

重度身体障害者、知的障害者、精神障害者又は就職が困難と認められる身体障害者を雇い入れるか継続して雇用している事業主が、障害の種類又は程度に応じた適正な雇用管理のために必要な介助等の借置を実施する場合に、その費用の一部を助成します。

##### 具体例

①職場介助者の配置又は委嘱、②手話通訳担当者の委嘱、③健康相談医師の委嘱、④職業コンサルタントの配置又は委嘱、⑤業務遂行援助者の配置

※掲載以外に、その他の助成金もありますので、詳しい内容は  
(社)茨城県雇用開発協会 電話 029-221-6698にお問い合わせください。

# 「つくばミニハローワーク」の ご案内



つくば市地域職業相談室

つくばミニハローワークは、ハローワーク土浦と  
つくば市の共同運営施設として、10月11日にオープンしました。

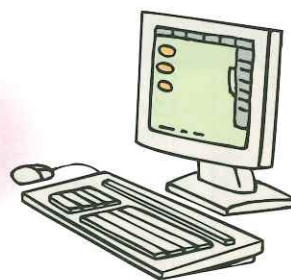
## 主な取扱い業務は

- ① 就職の相談や紹介
- ② パソコンを利用した求人情報の案内
- ③ 求人者(募集・採用)に対する雇用相談等

※雇用保険事務の取扱いは行いません



## ご利用は無料です



ご利用時間

8:30~17:00

休日

土・日・祝日・年末年始

### つくばミニハローワーク(つくば市地域職業相談室)

つくば市金田1979 つくば市桜庁舎4階

TEL.029-863-5601 FAX.029-857-6411



## 茨城県雇用関係主要指標

項目 年・月	新規求人数			新規求職申込件数			月間有効(月平均)		就職件数 全数	雇用保険 受給者 実人員 (基本手当分)
	全数	うち 2次産業	うち 3次産業	全数	うち 若年者	うち 中高年	求人全数	求職全数		
14年度月平均	12,023	3,813	8,125	13,715	4,403	4,273	30,395	57,992	3,495	23,287
15年度月平均	13,410	4,356	8,944	13,491	4,358	3,738	33,934	53,124	3,774	17,362
16年度月平均	14,234	4,496	9,550	12,078	3,604	2,609	37,365	46,020	3,618	12,576
16年 4月	14,117	4,303	9,702	17,385	5,530	5,153	36,277	53,941	3,997	12,839
5	10,901	3,569	7,263	12,556	3,654	2,528	32,310	52,067	3,659	12,816
6	13,572	4,309	9,157	12,697	3,702	2,561	33,313	50,652	3,876	14,234
7	14,116	4,462	9,459	11,677	3,477	2,475	34,130	48,498	3,824	14,268
8	14,273	5,044	9,161	11,191	3,355	2,251	36,813	46,760	3,374	14,567
9	15,944	5,458	10,392	12,554	3,650	2,410	39,856	46,416	4,017	13,504
10	14,979	4,555	10,229	12,054	3,413	2,628	40,586	45,620	3,963	12,424
11	14,832	4,774	9,894	10,354	2,959	2,146	40,915	43,576	3,519	12,093
12	12,249	3,796	8,370	7,904	2,203	1,801	37,444	39,316	2,923	11,602
17年 1月	14,241	4,524	9,619	12,218	3,525	2,526	37,005	40,079	2,920	11,034
2	15,647	4,506	10,223	11,502	3,516	2,392	38,561	41,119	3,274	10,706
3	15,932	4,654	11,133	12,843	4,267	2,434	41,173	44,193	4,070	10,828
4	13,865	4,031	9,741	15,682	4,193	3,744	39,920	47,452	3,915	10,470
5	13,164	3,808	9,267	12,649	3,498	2,506	37,267	47,992	3,694	11,481
6	13,823	4,132	9,617	12,248	3,448	2,471	36,089	47,978	3,917	12,469
7	14,109	4,022	9,998	10,593	3,077	2,288	36,384	45,892	3,496	12,792
8	14,065	4,050	9,915	11,195	3,334	2,284	37,151	44,889	3,236	13,796
9										
10										
11										
12										
18年 1月										
2										
3										

項目 年・月	求人倍率(季調値)(倍)				前年同月比増減率(%)								全国完全失業者	
	新規		有効		新規求人		新規求職		就職件数		受給者実人員		実数 (万人)	失業率 (季調値・%)
	茨城	全国	茨城	全国	茨城	全国	茨城	全国	茨城	全国	茨城	全国		
14年度月平均	0.88	0.96	0.52	0.56	0.5	5.6	6.1	5.3	7.0	7.6	8.8	▲ 5.2	360	5.4
15年度月平均	1.00	1.12	0.64	0.69	11.5	13.7	▲ 1.6	▲ 2.4	7.1	5.2	▲ 25.4	▲ 19.9	342	5.2
16年度月平均	1.18	1.35	0.81	0.86	6.4	12.0	▲ 10.1	▲ 6.9	▲ 3.3	▲ 0.8	▲ 27.1	▲ 18.4	308	4.6
16年 4月	1.08	1.24	0.73	0.78	8.7	15.2	▲ 6.2	▲ 5.8	3.7	0.1	▲ 35.5	▲ 19.8	335	4.7
5	1.04	1.27	0.71	0.79	▲ 5.7	5.5	▲ 16.3	▲ 14.9	▲ 5.8	▲ 5.4	▲ 35.5	▲ 28.3	319	4.6
6	1.09	1.32	0.75	0.83	9.3	20.9	▲ 3.7	▲ 2.4	4.3	3.4	▲ 27.9	▲ 18.5	309	4.6
7	1.14	1.29	0.77	0.84	5.7	10.5	▲ 13.5	▲ 9.8	▲ 2.3	▲ 2.8	▲ 28.0	▲ 21.0	318	4.9
8	1.11	1.27	0.81	0.84	16.8	13.5	▲ 1.2	0.1	2.4	7.1	▲ 22.4	▲ 16.5	314	4.8
9	1.17	1.33	0.83	0.86	10.5	11.6	▲ 8.6	▲ 9.0	▲ 0.4	▲ 2.5	▲ 26.7	▲ 19.3	309	4.6
10	1.24	1.44	0.85	0.89	▲ 3.4	6.2	▲ 17.8	▲ 14.4	▲ 5.8	▲ 9.0	▲ 30.2	▲ 22.0	311	4.6
11	1.22	1.43	0.86	0.91	18.3	21.6	1.5	7.1	2.4	8.3	▲ 25.6	▲ 14.8	290	4.6
12	1.23	1.38	0.86	0.90	4.8	10.3	▲ 13.6	▲ 7.1	▲ 8.9	▲ 0.6	▲ 25.9	▲ 17.4	270	4.5
17年 1月	1.13	1.41	0.83	0.91	▲ 8.9	8.8	▲ 14.5	▲ 8.0	▲ 8.3	▲ 1.7	▲ 25.1	▲ 16.5	296	4.5
2	1.35	1.48	0.85	0.91	10.3	11.6	▲ 12.8	▲ 9.0	▲ 9.8	▲ 1.8	▲ 22.9	▲ 14.2	308	4.7
3	1.38	1.35	0.90	0.91	10.5	7.7	▲ 15.0	▲ 9.2	▲ 10.8	▲ 4.8	▲ 19.7	▲ 12.8	313	4.5
4	1.16	1.42	0.92	0.94	▲ 1.8	6.1	▲ 9.8	▲ 7.5	▲ 2.1	▲ 4.5	▲ 18.5	▲ 13.9	310	4.4
5	1.25	1.45	0.89	0.94	20.8	15.5	0.7	2.0	1.0	3.2	▲ 10.4	▲ 7.0	307	4.4
6	1.16	1.54	0.87	0.96	1.8	11.1	▲ 3.5	▲ 4.2	1.1	2.0	▲ 12.4	▲ 9.5	280	4.2
7	1.26	1.49	0.88	0.97	0.0	6.0	▲ 9.3	▲ 8.3	▲ 8.6	▲ 2.6	▲ 10.3	▲ 10.4	289	4.4
8	1.10	1.43	0.85	0.97	▲ 1.5	13.7	0.0	1.6	▲ 4.1	3.5	▲ 5.3	▲ 6.8	284	4.3
9														
10														
11														
12														
18年 1月														
2														
3														

(注)1. 学卒・日雇を除き、パートタイムを含む。若年者(29歳以下)、中高年(45歳以上)はパートを除く常用  
 2. ▲印は減少を示す。  
 3. 求人倍率と全国完全失業者については月平均。  
 4. 平成16年12月以前の季調値は季節調整値替えにより改訂されている。