

雇用ニュース

2004年8月



—孤高— (ひたちなか市) いばらき自然環境フォトコンテスト佳作 撮影者 庄子 一男さん

「人材の募集・確保は ハローワークが応援します！」

— おもな内容 —

- 県内の雇用情勢 2
- 茨城労働局長就任挨拶 3
- 平成16年度第1回高年齢者雇用推進委員会を開催 4
- 高年齢者等の雇用の安定等に関する法律の一部を改正する法律の概要 5
- 障害者就職面接会求人・求職申込み受付中 6
- 新規学校卒業者対象求人大募集中 7
- 茨城県雇用関係主要指標 8

茨城労働局職業安定部

ホームページアドレス <http://www.ibarakiroudoukyoku.go.jp>

新規求人数が2か月ぶりの(前年同月比)増加

新規求職者数は3か月連続の減少

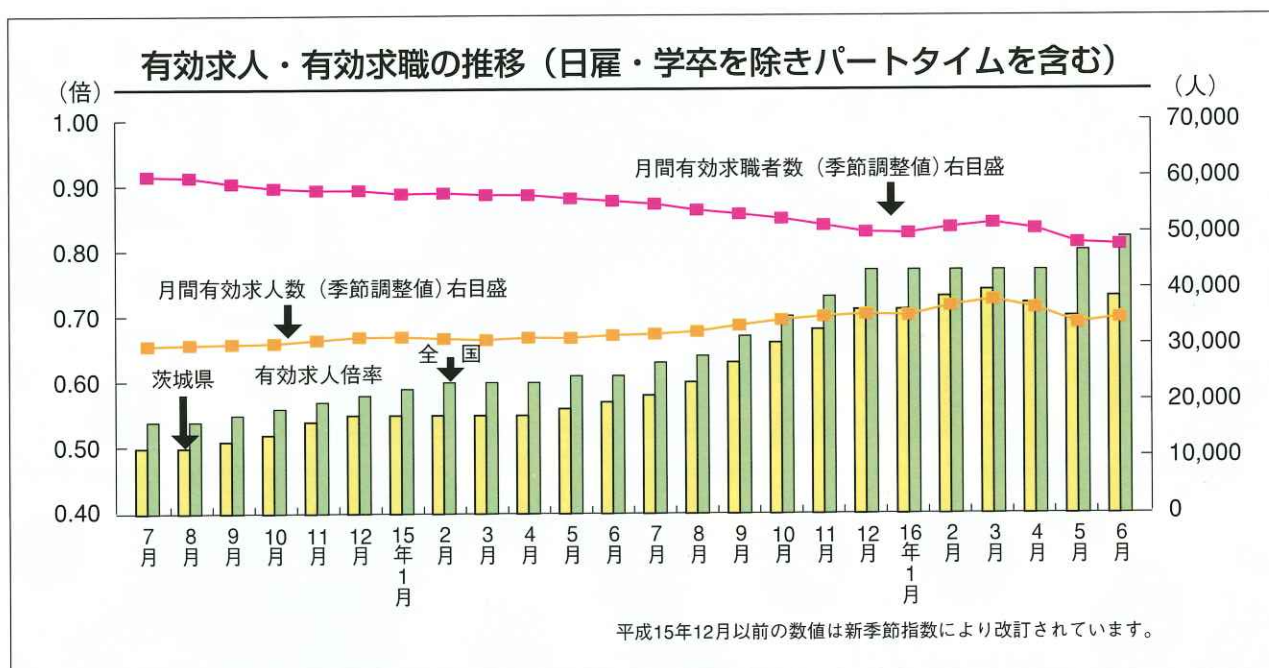
1 概況

6月の雇用失業情勢をみると、新規求人数は前年同月に比較して2か月ぶりの増加となりました。特に、運輸業、情報通信業、製造業で増加幅が大きく、建設業、卸売・小売業、飲食店、宿泊業を除き増加となりました。

新規求職者数は、在職者の増加(前年同月比)がみられたものの、事業主都合離職者、自己都合離職者、無業者の減少(同)から、前年同月比3か月連続の減少となりました。

有効求人数は33,313人となり前年同月比で20か月連続して増加(9.8%増)し、有効求職者数は50,652人で14.0%減少し15か月連続の減少となりました。求職者1人当たりの求人数を示す有効求人倍率は0.73倍(季節調整値)と、前月を0.03ポイント上回りました。

そうした中で、就職件数は3,876件となり前年同月比では4.3%増加し、2か月ぶりの増加となりました。



2 新規求人の動き

新規求人数は13,572人となり、前年同月比で9.3%増加し、2か月ぶりの増加となりました。

産業別にみると、製造業(前年同月比28.9%増)、情報通信業(同33.3%増)、運輸業(同37.7%増)、医療・福祉(同1.8%増)、サービス業(同14.3%増)、その他の産業(同3.0%増)で増加、建設業(同7.8%減)、卸売・小売業(同6.7%減)、飲食店、宿泊業(同12.3%減)、では減少しております。

規模別にみると、29人以下(前年同月比4.7%増)、30～99人(同21.6%増)、100～299人(同19.1%増)300～499人(同32.3%増)で増加、500人以上(同35.4%減)の規模区分では減少しております。

4 失業の動き

失業の動きを雇用保険業務でみると、受給資格決定件数は2,890人となり前年同月に比較し6.0%減少し23か月連続の減少となりました。新規求職者数に占める割合は22.8%となり、前年同月(23.3%)に比べ0.5ポイント下回っております。

被保険者資格喪失者のうち事業主都合離職者の割合は8.5%を占めるとともに、前年同月比36.9%減少しております。

雇用保険受給者実人員は14,234人となり前年同月比27.9%減少し、20か月連続して減少しました。

3 新規求職の動き

新規求職者数は12,697人となり前年同月比では3.7%減少しました。

雇用形態別の割合は、一般71.8%、パートタイム28.2%となっており、性別の割合は男性52.4%、女性47.6%となっております。

また、29歳以下の若年者の占める割合は40.6%で前年同月(38.1%)を2.5ポイント上回っております。

なお、45歳以上の中高年齢者の占める割合は28.1%で前年同月(32.4%)を4.3ポイント下回っております。

雇用失業情勢は改善方向へ

(就任にあたってのご挨拶)



茨城労働局長

宇佐美 裕 民

7月30日付けをもって、茨城労働局長を拝命しました宇佐美でございます。

職業安定行政の業務運営に当たりましては、日頃より格別の御理解と御協力を賜り厚く御礼申し上げます。さて、本県の雇用失業情勢をみますと、昨年来、求人は増加を続けており、一方求職者は減少傾向にあり、緩やかとはいえ着実に改善に向けた動きで推移しているところです。

そのような中、有効求人倍率は本年6月には0.73倍（前年同月0.57倍）と前月を0.03ポイント上回ったとはいえ、全国平均を依然として下回って推移しており、なお厳しい状況にあります。

茨城労働局におきましては、このような依然として厳しい雇用失業情勢の中、求人の開拓・確保や様々な雇用情報等の収集に努め、県をはじめ市町村ならびに関係機関とも連携を深めながら、求職者の早期就職のための支援や、ミスマッチの解消、地域の雇用対策、若年者雇用対策等の諸施策を実施することにより、良好な雇用機会の創出・確保に努め、的確な職業紹介を実施していくこととしております。

今後とも、雇用失業情勢の改善に向け、積極的な雇用対策を実施してまいり所存でございますので、引き続き関係各位の御理解と御協力を賜りますようお願い申し上げます。就任のご挨拶とさせていただきます。

平成16年度 第1回高年齢者雇用推進委員会を開催

茨城労働局職業対策課では、去る7月23日（金）、水戸市内のホテルで「高年齢者雇用推進委員会」を開催しました。これは県内における高年齢者の雇用就業機会の拡大を図るための実施事業を円滑に推進すること、また高年齢者雇用対策に係る関係機関との連携を促進することを目的として開催されました。

茨城労働局浅利職業安定部長の挨拶に続き、役員選出では飯田栄氏（飯田労務相談事務所長）が委員長に選任されました。

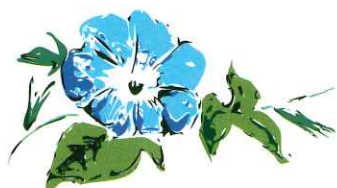
議事では、茨城労働局職業対策課、茨城県シルバー人材センター連合会、茨城県雇用開発協会から、それぞれ高年齢者等の雇用安定に関する法律の改正等、シニアワークプログラム事業、エイジフリー・プロジェクト事業の施策について報告され、意見及び情報交換し終了しました。



—委員会の構成員—

(社)茨城県経営者協会・日本労働組合総連合会茨城県連合会・茨城県商工労働部労働政策課・ひたちなか商工会議所・石岡商工会議所・茨城県中小企業団体中央会・
(社)茨城県シルバー人材センター連合会・(社)茨城県雇用開発協会・飯田労務相談事務所・水戸公共職業安定所・石岡公共職業安定所・茨城労働局職業対策課

(敬称略・順不同)



高齢者等の雇用の安定等に関する 法律の一部を改正する法律の概要

少子高齢化の急速な進展等を踏まえ、少なくとも年金支給開始年齢までは働き続けることができるようにするため、定年の引上げ、継続雇用制度の導入等による65歳までの雇用機会の確保、高齢者等の再就職援助の強化等所要の措置を講ずる。

1. 概要

(1) 定年の引上げ、継続雇用制度の導入等による高齢者の安定した雇用の確保

- ① 定年（65歳未満のものに限る。）の定めをしている事業主について、65歳までの定年の引上げ、継続雇用制度の導入又は定年の定め廃止のいずれかの措置（高齢者雇用確保措置）を講じなければならないこととする。

ただし、継続雇用制度の対象となる高齢者に関する基準を労使協定により定めたときは、希望者全員を対象としない制度も可能とする。

なお、施行より政令で定める日までの間（当面大企業は3年間、中小企業は5年間）は、労使協定ではなく就業規則等に当該基準を定めることを可能とする。

- ② 高齢者雇用確保措置に係る年齢（65歳）については、平成25年度までに、段階的に引き上げる。

平成18年4月～平成19年3月	：62歳	平成19年4月～平成22年3月	：63歳
平成22年4月～平成25年3月	：64歳	平成25年4月～	：65歳

(2) 求職活動支援書の作成・交付

事業主都合の解雇等により離職する高齢者等が希望するときは、事業主が、その職務の経歴、職業能力等の再就職に資する事項を記載した書面（求職活動支援書）を作成し、交付しなければならないこととする。

(3) 募集及び採用についての理由の提示

労働者の募集及び採用について、事業主が上限年齢（65歳未満のものに限る。）を定める場合には、求職者に対して理由を明示しなければならないこととする。

(4) シルバー人材センターが行う一般労働者派遣事業の特例

シルバー人材センターが、届出（労働者派遣法の特例）により、臨時的かつ短期的又は軽易な就業に関する一般労働者派遣事業を行うことを可能とする。

2. 施行期日

1の(2)、(3)、(4)については公布の日から起算して6月を超えない範囲において政令で定める日。ただし、1の(1)については平成18年4月1日。

障害者就職面接会

求人・求職
申込み受付中!!

下館会場

平成16年9月24日(金)
三の丸ホテル ダイヤモンドホール
下館市玉戸1053-4
開催時間13:00~15:30

日立会場

平成16年10月6日(水)
国民宿舎「鶴の岬」
多賀郡十王町伊師640
開催時間13:00~15:30

土浦会場

平成16年10月7日(木)
土浦京成ホテル
土浦市川口2-13-21
開催時間13:00~15:30

水戸会場

平成16年9月29日(水)
ホテルレイクビュー水戸
水戸市宮町1-6-159
開催時間13:00~15:30

鹿嶋会場

平成16年10月4日(月)
鹿島セントラルホテル新館
鹿島郡神栖町大野原4-7-11
開催時間13:00~15:30

当日の受付開始は各会場とも
12:30からとなります

多数の参加をお待ちしています!!

●詳しいお問い合わせは、最寄りのハローワークまで●

【主催】 ハローワーク・厚生労働省茨城労働局・茨城県

【協力】 (社)茨城県雇用開発協会・茨城障害者職業センター

他都道府県の障害者就職面接会の予定については、厚生労働省のホームページをご覧ください。

[ホームページアドレス <http://www.mhlw.go.jp>]

新規学校卒業生対象

求人
大募集
集中!!

来春は約6千500人の高校生が就職を希望しております。
将来をになう「チカラ」を育ててみませんか。

なお、「選考開始日」は9月16日からとなります。

求人のお申込みは最寄りのハローワークへ

生徒の皆さん、私たちが応援します!!



ハローワーク・厚生労働省茨城労働局

茨城県雇用関係主要指標

年・月	新規求人数			新規求職申込件数			月間有効(月平均)		就職件数 全数	雇用保険 受給者 実人員 (基本手当分)
	全数	うち 2次産業	うち 3次産業	全数	うち 若年者	うち 中高年	求人全数	求職全数		
13年度月平均	11,963	3,567	8,303	12,927	4,460	3,722	31,151	53,472	3,266	21,413
14年度月平均	12,023	3,813	8,125	13,715	4,403	4,273	30,395	57,992	3,495	23,287
15年度月平均	13,410	4,356	8,944	13,491	4,358	3,738	33,934	53,124	3,774	17,362
15年 4月	12,982	4,009	8,839	18,541	5,822	6,110	31,100	60,394	3,854	19,919
5	11,559	3,727	7,737	14,996	4,798	4,081	29,929	60,616	3,886	19,863
6	12,422	3,713	8,602	13,183	4,266	3,626	30,333	58,895	3,715	19,749
7	13,351	4,216	8,983	13,498	4,182	3,974	31,582	57,491	3,913	19,816
8	12,217	3,899	8,186	11,324	3,748	3,016	31,577	53,472	3,296	18,775
9	14,425	4,936	9,362	13,736	4,415	3,501	34,902	53,334	4,034	18,415
10	15,500	5,237	10,132	14,660	4,521	4,115	36,808	54,096	4,207	17,790
11	12,535	4,144	8,333	10,205	3,319	2,794	35,868	50,013	3,438	16,255
12	11,683	3,913	7,691	9,148	2,790	2,582	33,956	44,825	3,207	15,661
16年 1月	15,630	5,146	10,381	14,298	4,518	3,924	35,489	45,766	3,184	14,725
2	14,190	4,750	9,355	13,186	4,441	3,268	37,158	47,386	3,629	13,878
3	14,421	4,580	9,723	15,118	5,471	3,862	38,509	51,195	4,562	13,492
4	14,117	4,303	9,702	17,385	5,530	5,153	36,277	53,941	3,997	12,839
5	10,901	3,569	7,263	12,556	3,654	2,528	32,310	52,067	3,659	12,816
6	13,572	4,309	9,157	12,697	3,702	2,561	33,313	50,652	3,876	14,234
7										
8										
9										
10										
11										
12										
17年 1月										
2										
3										

年・月	求人倍率(季調値)(倍)				前年同月比増減率(%)								全国完全失業者	
	新規		有効		新規求人		新規求職		就職件数		受給者実人員		実数 (万人)	失業率 (季調値%)
	茨城	全国	茨城	全国	茨城	全国	茨城	全国	茨城	全国	茨城	全国		
13年度月平均	0.93	0.96	0.58	0.56	▲6.3	▲3.7	13.2	8.6	1.5	1.8	9.0	7.5	348	5.2
14年度月平均	0.88	0.96	0.52	0.56	0.5	5.6	6.1	5.3	7.0	7.6	8.8	▲5.2	360	5.4
15年度月平均	0.99	1.12	0.64	0.69	11.5	13.7	▲1.6	▲2.4	7.1	5.2	▲25.4	▲19.9	342	5.1
15年 4月	0.94	1.02	0.55	0.60	9.5	8.0	▲7.4	▲5.4	6.4	0.6	▲8.4	▲18.5	385	5.4
5	0.90	1.01	0.56	0.61	▲2.5	8.2	▲2.6	▲1.4	4.1	1.6	▲15.2	▲19.3	375	5.4
6	0.93	1.03	0.57	0.61	15.7	12.6	▲0.8	7.0	5.8	8.7	▲15.6	▲17.2	361	5.3
7	0.93	1.04	0.58	0.63	4.6	9.8	▲11.6	▲4.6	4.4	3.0	▲24.3	▲18.3	342	5.3
8	0.95	1.09	0.60	0.64	0.8	9.0	▲4.5	▲5.2	3.9	1.9	▲28.8	▲20.0	333	5.1
9	0.97	1.12	0.63	0.67	19.2	17.8	7.0	2.8	9.9	10.9	▲26.9	▲18.4	346	5.1
10	1.01	1.18	0.66	0.70	14.9	15.9	1.3	▲5.5	9.6	5.6	▲29.0	▲20.8	343	5.2
11	1.10	1.22	0.68	0.73	6.0	12.1	▲8.9	▲11.0	▲2.2	▲0.3	▲28.1	▲22.3	330	5.1
12	1.01	1.22	0.71	0.77	14.4	20.7	7.1	▲0.2	11.0	8.4	▲30.3	▲20.9	300	4.9
16年 1月	1.10	1.23	0.71	0.77	17.3	16.2	▲2.3	▲4.6	6.1	5.6	▲31.8	▲22.2	323	5.0
2	1.05	1.18	0.73	0.77	17.0	13.0	0.9	▲4.4	9.9	4.8	▲34.2	▲22.1	330	5.0
3	1.04	1.14	0.74	0.77	21.5	20.5	8.2	5.7	15.9	12.5	▲33.5	▲20.4	333	4.7
4	1.08	1.24	0.72	0.77	8.7	15.2	▲6.2	▲5.8	3.7	0.1	▲35.5	▲19.8	335	4.7
5	1.02	1.26	0.70	0.80	▲5.7	5.5	▲16.3	▲14.9	▲5.8	▲5.4	▲35.5	▲28.3	319	4.6
6	1.05	1.29	0.73	0.82	9.3	20.9	▲3.7	▲2.4	4.3	3.4	27.9	▲18.5	309	4.6
7														
8														
9														
10														
11														
12														
17年 1月														
2														
3														

(注) 1. 学卒・日雇を除き、パートタイムを含む。若年者(29歳以下)、中高年(45歳以上)はパートを除く常用 2. ▲印は減少を示す。
3. 求人倍率と全国完全失業者については月平均。 4. 平成15年12月以前の季調値は季節調整値替えにより改訂されている。