



平成31年2月1日(金)
午前11時00分 解禁

【照会先】
茨城労働局職業安定部職業安定課
課長 舟橋 浩文
地方労働市場情報官 生天目 寿幸
電話 029-224-6218

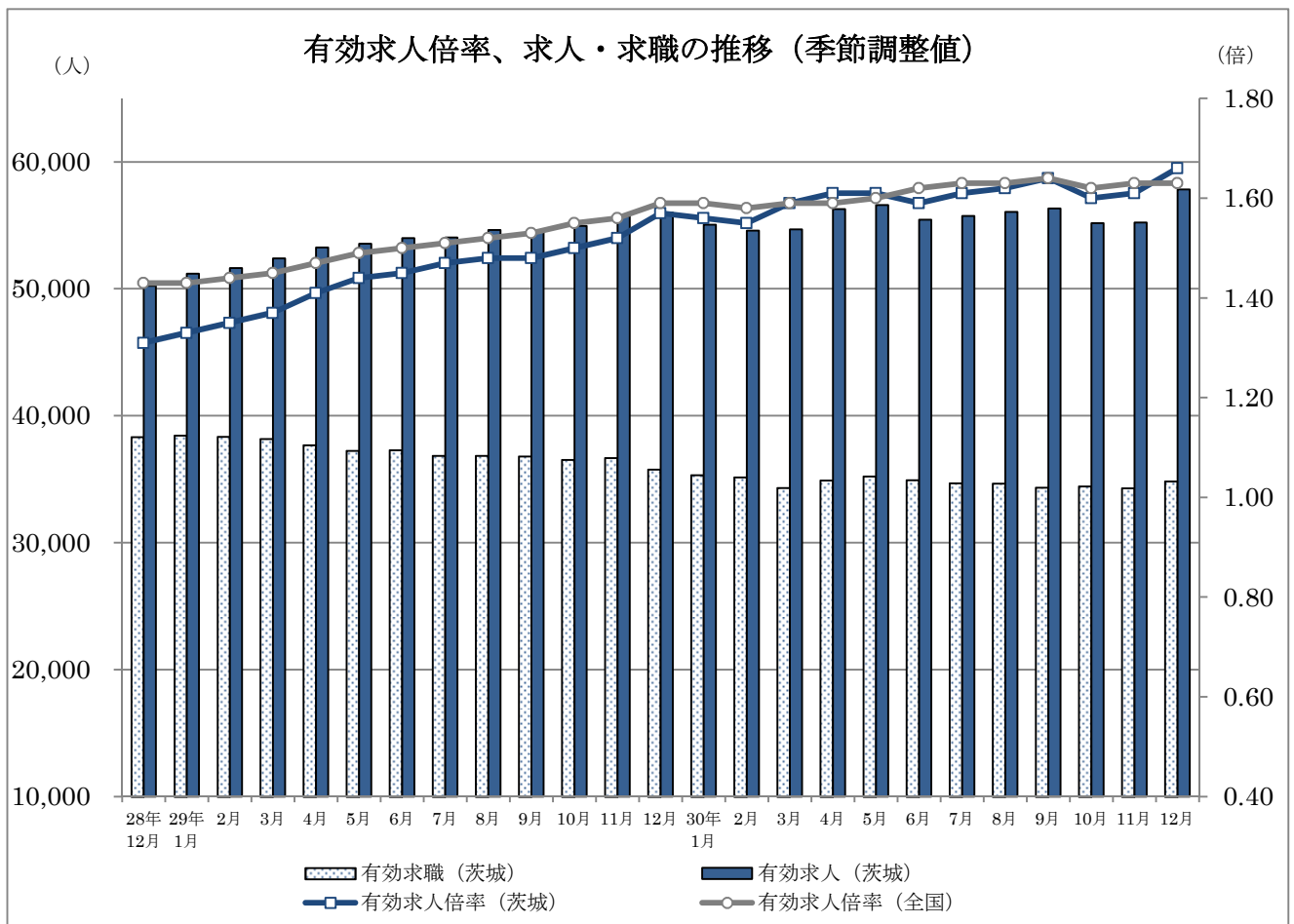
県内の雇用情勢の概況（平成30年12月分）

- 有効求人倍率は、**1.66倍**で、前月に比べて0.05ポイント上回りました。
- 新規求人倍率は、**2.30倍**で、前月に比べて0.05ポイント上回りました。
- 県内の雇用情勢は、**着実に改善が進んでいます。**

(注：求人倍率は季節調整値)

1 求人倍率（前月との比較）

有効求人倍率は、**1.66倍**で、前月に比べて0.05ポイント上回りました。
新規求人倍率は、**2.30倍**で、前月に比べて0.05ポイント上回りました。
原数値では、有効求人倍率が1.80倍（前年同月差0.10ポイント増加）、新規求人倍率が2.94倍（前年同月差0.14ポイント増加）となりました。



(注) 平成29年12月以前の数値は、平成30年1月分公表時に新季節指数により改訂されている。

2 求人の動き (前年との比較)

新規求人数は**17,673人**で、前年同月比1.9%減と2ヶ月ぶりに減少しました。

新規求人数を雇用形態別にみると、パートタイムを除く常用の求人は前年同月比0.3%の減少、常用的パートタイムの求人は同2.0%の減少となりました。

また、正社員の新規求人数は同4.6%の増加となりました。

新規求人数を産業別でみると、主要産業で大幅に増加したのは「医療、福祉」（前年同月比602人増、14.9%増）です。

一方、「サービス業（他に分類されないもの）」（前年同月比599人減、19.4%減）は大幅に減少しました。

なお、有効求人数は**55,613人**で、前年同月比1.8%増と38ヶ月連続で増加しました。

3 求職の動き (前年との比較)

新規求職申込件数は**6,017件**で、前年同月比6.4%減と2ヶ月連続で減少しました。

新規求職を雇用形態別にみると、パートタイムを除く常用が前年同月比6.9%の減少、常用的パートタイムは同4.2%の減少となりました。

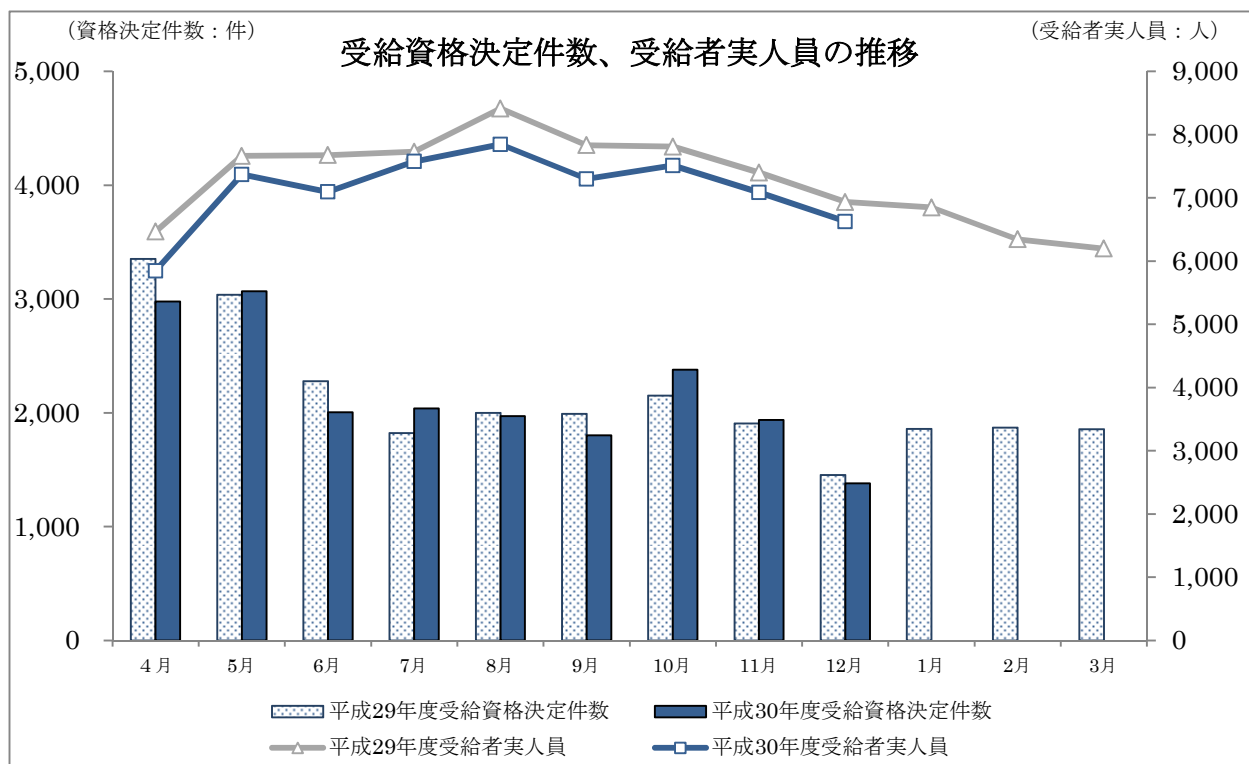
なお、有効求職者数は**30,968人**で、前年同月比3.4%減と65ヶ月連続で減少しました。

4 失業の動き (前年との比較)

失業の動きを雇用保険業務でみると、雇用保険失業給付受給資格決定件数は**1,381件**で、前年同月比5.0%の減少となりました。

雇用保険受給者実人員は、**6,625人**で、前年同月比4.5%減と63ヶ月連続で減少しました。

雇用保険被保険者資格喪失者数のうち事業主都合離職者数は**362人**で、前年同月比29.2%の減少となりました。



5 全国の動き (前月との比較)

厚生労働省発表の平成30年12月の全国平均の有効求人倍率は1.63倍で、前月と同水準となりました。新規求人倍率は2.41倍で、前月に比べて0.01ポイント上回りました。

(注：求人倍率は季節調整値)

一般職業紹介状況推移(新規学卒者を除きパートタイムを含む)

	月間有効求職者数		月間有効求人数		有効求人倍率		新規求職申込件数		新規求人数		新規求人倍率		就職件数
	季節調整値	原数値	季節調整値	原数値	季節調整値	原数値	季節調整値	原数値	季節調整値	原数値	季節調整値	原数値	原数値
	(人)	(人)	(人)	(人)	(倍)	(倍)	(件)	(件)	(人)	(人)	(倍)	(倍)	(件)
平成25年度	-	46,730	-	40,562	-	0.87	-	11,479	-	15,150	-	1.32	3,801
平成26年度	-	43,022	-	46,385	-	1.08	-	11,079	-	17,004	-	1.53	3,677
平成27年度	-	40,969	-	47,401	-	1.16	-	10,532	-	17,174	-	1.63	3,474
平成28年度	-	39,075	-	50,009	-	1.28	-	9,841	-	18,066	-	1.84	3,304
平成29年度	-	36,467	-	54,694	-	1.50	-	9,141	-	19,542	-	2.14	3,134
29年 1月	38,465	35,116	51,192	51,102	1.33	1.46	9,723	10,441	18,712	21,349	1.92	2.04	2,668
2月	38,358	37,379	51,638	54,542	1.35	1.46	9,549	10,391	18,327	20,306	1.92	1.95	3,236
3月	38,199	39,844	52,389	56,424	1.37	1.42	9,566	10,892	18,708	18,739	1.96	1.72	4,550
4月	37,705	40,562	53,265	53,675	1.41	1.32	9,501	11,756	19,589	19,578	2.06	1.67	3,660
5月	37,262	40,014	53,554	51,853	1.44	1.30	9,197	10,109	18,828	17,794	2.05	1.76	3,393
6月	37,314	39,053	53,997	52,295	1.45	1.34	9,379	9,416	19,123	18,409	2.04	1.96	3,457
7月	36,852	37,228	54,049	52,056	1.47	1.40	9,095	8,187	19,348	19,290	2.13	2.36	2,934
8月	36,855	36,635	54,637	53,334	1.48	1.46	9,607	8,735	19,380	18,975	2.02	2.17	2,783
9月	36,802	37,064	54,589	55,070	1.48	1.49	9,324	9,606	19,157	19,563	2.05	2.04	3,317
10月	36,552	37,114	54,942	56,511	1.50	1.52	8,658	8,983	20,026	22,114	2.31	2.46	3,247
11月	36,697	35,628	55,720	56,178	1.52	1.58	9,287	8,026	19,378	18,169	2.09	2.26	2,914
12月	35,789	32,068	56,013	54,649	1.57	1.70	9,053	6,427	19,669	18,009	2.17	2.80	2,628
30年 1月	35,333	32,333	55,050	54,538	1.56	1.69	8,406	9,115	18,989	21,121	2.26	2.32	2,319
2月	35,155	33,974	54,590	56,894	1.55	1.67	9,185	9,607	19,151	20,281	2.09	2.11	2,933
3月	34,334	35,934	54,686	59,274	1.59	1.65	8,586	9,727	20,853	21,205	2.43	2.18	4,024
4月	34,916	37,482	56,289	56,739	1.61	1.51	9,270	11,586	19,520	19,495	2.11	1.68	3,365
5月	35,232	37,878	56,611	55,077	1.61	1.45	9,076	10,004	18,956	18,131	2.09	1.81	3,281
6月	34,953	36,452	55,452	53,289	1.59	1.46	8,676	8,509	20,482	19,093	2.36	2.24	3,157
7月	34,699	35,226	55,729	54,102	1.61	1.54	9,011	8,437	19,444	20,088	2.16	2.38	2,859
8月	34,678	34,591	56,068	55,104	1.62	1.59	9,302	8,592	18,996	19,121	2.04	2.23	2,700
9月	34,353	34,068	56,331	55,649	1.64	1.63	8,719	8,221	20,291	19,207	2.33	2.34	2,782
10月	34,458	35,157	55,170	56,792	1.60	1.62	8,789	9,554	19,539	21,978	2.22	2.30	3,155
11月	34,313	33,613	55,222	56,393	1.61	1.68	8,690	7,684	19,577	19,346	2.25	2.52	2,759
12月	34,846	30,968	57,840	55,613	1.66	1.80	8,774	6,017	20,149	17,673	2.30	2.94	2,457

平成25年度	-	▲ 3.2	-	5.2	-	0.07	-	▲ 4.1	-	5.5	-	0.12	▲ 1.6
平成26年度	-	▲ 7.9	-	14.4	-	0.21	-	▲ 3.5	-	12.2	-	0.21	▲ 3.3
平成27年度	-	▲ 4.8	-	2.2	-	0.08	-	▲ 4.9	-	1.0	-	0.10	▲ 5.5
平成28年度	-	▲ 4.6	-	5.5	-	0.12	-	▲ 6.6	-	5.2	-	0.21	▲ 4.9
平成29年度	-	▲ 6.7	-	9.4	-	0.22	-	▲ 7.1	-	8.2	-	0.30	▲ 5.1
29年 1月	0.3	▲ 5.5	1.9	5.2	0.02	0.15	▲ 0.2	▲ 1.1	1.6	5.4	0.03	0.12	▲ 4.2
2月	▲ 0.3	▲ 5.7	0.9	6.4	0.02	0.17	▲ 1.8	▲ 10.0	▲ 2.1	7.1	0.00	0.31	▲ 4.2
3月	▲ 0.4	▲ 6.0	1.5	7.6	0.02	0.18	0.2	▲ 6.1	2.1	6.3	0.04	0.20	▲ 4.6
4月	▲ 1.3	▲ 6.3	1.7	10.6	0.04	0.20	▲ 0.7	▲ 7.0	4.7	12.2	0.10	0.29	▲ 0.2
5月	▲ 1.2	▲ 6.2	0.5	10.6	0.03	0.20	▲ 3.2	▲ 3.4	▲ 3.9	7.8	▲ 0.01	0.18	▲ 2.4
6月	0.1	▲ 4.9	0.8	10.7	0.01	0.19	2.0	▲ 5.3	1.6	9.3	▲ 0.01	0.27	▲ 1.2
7月	▲ 1.2	▲ 6.4	0.1	10.0	0.02	0.21	▲ 3.0	▲ 9.6	1.2	8.5	0.09	0.40	▲ 3.5
8月	0.0	▲ 6.5	1.1	11.0	0.01	0.23	5.6	▲ 5.3	0.2	9.1	▲ 0.11	0.28	▲ 5.8
9月	▲ 0.1	▲ 6.1	▲ 0.1	9.7	0.00	0.22	▲ 2.9	▲ 5.7	▲ 1.2	6.0	0.03	0.23	▲ 2.8
10月	▲ 0.7	▲ 5.8	0.6	10.6	0.02	0.22	▲ 7.1	▲ 9.3	4.5	16.4	0.26	0.54	▲ 4.0
11月	0.4	▲ 5.0	1.4	11.6	0.02	0.24	7.3	▲ 1.1	▲ 3.2	5.9	▲ 0.22	0.15	▲ 4.6
12月	▲ 2.5	▲ 6.4	0.5	13.0	0.05	0.29	▲ 2.5	▲ 6.1	1.5	13.8	0.08	0.49	▲ 3.1
30年 1月	▲ 1.3	▲ 7.9	▲ 1.7	6.7	▲ 0.01	0.23	▲ 7.1	▲ 12.7	▲ 3.5	▲ 1.1	0.09	0.28	▲ 13.1
2月	▲ 0.5	▲ 9.1	▲ 0.8	4.3	▲ 0.01	0.21	9.3	▲ 7.5	0.9	▲ 0.1	▲ 0.17	0.16	▲ 9.4
3月	▲ 2.3	▲ 9.8	0.2	5.1	0.04	0.23	▲ 6.5	▲ 10.7	8.9	13.2	0.34	0.46	▲ 11.6
4月	1.7	▲ 7.6	2.9	5.7	0.02	0.19	8.0	▲ 1.4	▲ 6.4	▲ 0.4	▲ 0.32	0.01	▲ 8.1
5月	0.9	▲ 5.3	0.6	6.2	0.00	0.15	▲ 2.1	▲ 1.0	▲ 2.9	1.9	▲ 0.02	0.05	▲ 3.3
6月	▲ 0.8	▲ 6.7	▲ 2.0	1.9	▲ 0.02	0.12	▲ 4.4	▲ 9.6	8.1	3.7	0.27	0.28	▲ 8.7
7月	▲ 0.7	▲ 5.4	0.5	3.9	0.02	0.14	3.9	3.1	▲ 5.1	4.1	▲ 0.20	0.02	▲ 2.6
8月	▲ 0.1	▲ 5.6	0.6	3.3	0.01	0.13	3.2	▲ 1.6	▲ 2.3	0.8	▲ 0.12	0.06	▲ 3.0
9月	▲ 0.9	▲ 8.1	0.5	1.1	0.02	0.14	▲ 6.3	▲ 14.4	6.8	▲ 1.8	0.29	0.30	▲ 16.1
10月	0.3	▲ 5.3	▲ 2.1	0.5	▲ 0.04	0.10	0.8	6.4	▲ 3.7	▲ 0.6	▲ 0.11	▲ 0.16	▲ 2.8
11月	▲ 0.4	▲ 5.7	0.1	0.4	0.01	0.10	▲ 1.1	▲ 4.3	0.2	6.5	0.03	0.26	▲ 5.3
12月	1.6	▲ 3.4	4.7	1.8	0.05	0.10	▲ 1.0	▲ 6.4	2.9	▲ 1.9	0.05	0.14	▲ 6.5

(注)季節調整法は、センサス局法Ⅱ(X-12-ARIMA)による。なお、平成29年12月以前の数値は、平成30年1月分公表時に新季節指数により改訂されている。

▲は減少を表す。年度の数値は月平均のもの。

第1表 一般職業紹介状況(新規学卒者を除きパートタイムを含む)

平成30年12月

項目		年月	30年	30年	29年	対前月増減率、差 (%、ポイント)	対前年同月増減率、差 (%、ポイント)
			12月	11月	12月		
全数	1 月間有効求職者数 (人)		30,968	33,613	32,068	▲ 7.9	▲ 3.4
	2 新規求職申込件数 (件)		6,017	7,684	6,427	▲ 21.7	▲ 6.4
	3 月間有効求人数 (人)		55,613	56,393	54,649	▲ 1.4	1.8
	4 新規求人数 (人)		17,673	19,346	18,009	▲ 8.6	▲ 1.9
	5 就職件数 (件)		2,457	2,759	2,628	▲ 10.9	▲ 6.5
	6 充足数 (人)		2,351	2,592	2,420	▲ 9.3	▲ 2.9
	7 有効求人倍率(3/1) (倍)		1.80	1.68	1.70	0.12	0.10
	季節調整値		1.66	1.61	1.57	0.05	0.09
	8 新規求人倍率(4/2) (倍)		2.94	2.52	2.80	0.42	0.14
	季節調整値		2.30	2.25	2.17	0.05	0.13
	9 就職率(5/2×100) (%)		40.8	35.9	40.9	4.9	▲ 0.1
10 充足率(6/4×100) (%)		13.3	13.4	13.4	▲ 0.1	▲ 0.1	
常用	11 月間有効求職者数 (人)		30,794	33,408	31,859	▲ 7.8	▲ 3.3
	12 新規求職申込件数 (件)		5,977	7,635	6,360	▲ 21.7	▲ 6.0
	13 月間有効求人数 (人)		47,829	49,024	47,159	▲ 2.4	1.4
	14 新規求人数 (人)		14,983	16,250	15,133	▲ 7.8	▲ 1.0
	15 就職件数 (件)		2,191	2,541	2,300	▲ 13.8	▲ 4.7
	16 充足数 (人)		2,100	2,393	2,119	▲ 12.2	▲ 0.9
	17 有効求人倍率(13/11) (倍)		1.55	1.47	1.48	0.08	0.07
	18 新規求人倍率(14/12) (倍)		2.51	2.13	2.38	0.38	0.13
	19 就職率(15/12×100) (%)		36.7	33.3	36.2	3.4	0.5
	20 充足率(16/14×100) (%)		14.0	14.7	14.0	▲ 0.7	0.0

(注) 1 季節調整法はセンサス局法Ⅱ(X-12-ARIMA)による。なお、平成29年12月以前の数値は、平成30年1月分公表時に新季節指数により改訂されている。

2 ▲は減少である。

第2表 雇用形態別常用職業紹介状況(新規学卒者を除く)

平成30年12月

項目		年月	30年	30年	29年	対前月増減率、差	対前年同月増減率、差
			12月	11月	12月	(%、ポイント)	(%、ポイント)
パートタイムを除く常用	1 月間有効求職者数 (人)		19,981	21,625	20,860	▲ 7.6	▲ 4.2
	2 新規求職申込件数 (件)		4,065	5,013	4,365	▲ 18.9	▲ 6.9
	3 月間有効求人数 (人)		29,769	30,845	29,182	▲ 3.5	2.0
	4 新規求人数 (人)		9,204	10,201	9,235	▲ 9.8	▲ 0.3
	5 就職件数 (件)		1,370	1,582	1,477	▲ 13.4	▲ 7.2
	6 充足数 (人)		1,323	1,474	1,344	▲ 10.2	▲ 1.6
	7 有効求人倍率(3/1) (倍)		1.49	1.43	1.40	0.06	0.09
	8 新規求人倍率(4/2) (倍)		2.26	2.03	2.12	0.23	0.14
	9 就職率(5/2×100) (%)		33.7	31.6	33.8	2.1	▲ 0.1
	10 充足率(6/4×100) (%)		14.4	14.4	14.6	0.0	▲ 0.2
正社員	11 月間有効求人数 (人)		23,889	24,684	22,730	▲ 3.2	5.1
	12 新規求人数 (人)		7,565	8,057	7,234	▲ 6.1	4.6
	13 就職件数 (件)		1,126	1,339	1,183	▲ 15.9	▲ 4.8
	14 充足数 (人)		1,095	1,248	1,070	▲ 12.3	2.3
	15 有効求人倍率(11/1) (倍)		1.20	1.14	1.09	0.06	0.11
	16 充足率(14/12×100) (%)		14.5	15.5	14.8	▲ 1.0	▲ 0.3
常用的パートタイム	17 月間有効求職者数 (人)		10,813	11,783	10,999	▲ 8.2	▲ 1.7
	18 新規求職申込件数 (件)		1,912	2,622	1,995	▲ 27.1	▲ 4.2
	19 月間有効求人数 (人)		18,060	18,179	17,977	▲ 0.7	0.5
	20 新規求人数 (人)		5,779	6,049	5,898	▲ 4.5	▲ 2.0
	21 就職件数 (件)		821	959	823	▲ 14.4	▲ 0.2
	22 充足数 (人)		777	919	775	▲ 15.5	0.3
	23 有効求人倍率(19/17) (倍)		1.67	1.54	1.63	0.13	0.04
	24 新規求人倍率(20/18) (倍)		3.02	2.31	2.96	0.71	0.06
	25 就職率(21/18×100) (%)		42.9	36.6	41.3	6.3	1.6
	26 充足率(22/20×100) (%)		13.4	15.2	13.1	▲ 1.8	0.3

(注) 1 ▲は減少である。

2 正社員の有効求人倍率は正社員の月間有効求人数をパートタイムを除く常用の月間有効求職者数で除して算出しているが、パートタイムを除く常用の月間有効求職者数には派遣労働者や契約社員を希望する者も含まれるため、厳密な意味での正社員有効求人倍率より低い値となる。

第3表 主要産業別、規模別一般新規求人状況

○ 主要産業別、規模別一般新規求人状況(新規学卒者を除く)

平成30年12月

産業・規模		全数	パートを除く	常用	臨時・季節	パートタイム
新規求人 数 (人)	合計	17,673	10,639	9,204	1,435	7,034
	D 建設業	1,413	1,330	1,321	9	83
	E 製造業	2,438	1,731	1,416	315	707
	G 情報通信業	361	351	321	30	10
	H 運輸業、郵便業	965	732	714	18	233
	I 卸売業、小売業	2,075	874	836	38	1,201
	L 学術研究、専門・技術サービス業	526	338	314	24	188
	M 宿泊業、飲食サービス業	485	127	121	6	358
	N 生活関連サービス業、娯楽業	844	369	354	15	475
	O 教育、学習支援業	237	101	96	5	136
	P 医療、福祉	4,638	2,425	2,379	46	2,213
	R サービス業(他に分類されないもの)	2,493	1,719	894	825	774
	(規模別)					
	29人以下	10,681	6,517	5,608	909	4,164
30～99人	4,286	2,498	2,262	236	1,788	
100～299人	1,970	1,142	998	144	828	
300～499人	417	261	169	92	156	
500～999人	174	101	91	10	73	
1,000人以上	145	120	76	44	25	
対前年 同月 比	合計	▲ 1.9	▲ 2.3	▲ 0.3	▲ 13.4	▲ 1.2
	D 建設業	▲ 2.9	▲ 1.0	1.0	▲ 74.3	▲ 25.9
	E 製造業	▲ 6.1	▲ 0.1	▲ 9.3	84.2	▲ 18.2
	G 情報通信業	13.2	24.5	34.9	▲ 31.8	▲ 73.0
	H 運輸業、郵便業	▲ 4.6	▲ 11.1	▲ 11.1	▲ 10.0	23.3
	I 卸売業、小売業	▲ 2.7	4.0	1.8	100.0	▲ 7.1
	L 学術研究、専門・技術サービス業	8.5	1.2	14.2	▲ 59.3	24.5
	M 宿泊業、飲食サービス業	2.5	▲ 29.8	▲ 32.4	200.0	22.6
	N 生活関連サービス業、娯楽業	▲ 7.2	▲ 5.9	▲ 8.8	275.0	▲ 8.1
	O 教育、学習支援業	4.9	▲ 5.6	▲ 5.0	▲ 16.7	14.3
	P 医療、福祉	14.9	13.2	14.2	▲ 20.7	16.8
	R サービス業(他に分類されないもの)	▲ 19.4	▲ 20.5	▲ 8.8	▲ 30.1	▲ 16.9
	(規模別)					
	29人以下	▲ 4.0	▲ 3.7	0.4	▲ 23.0	▲ 4.4
30～99人	▲ 4.6	▲ 5.3	▲ 7.0	14.0	▲ 3.6	
100～299人	21.4	19.8	25.9	▲ 10.0	23.6	
300～499人	▲ 2.6	▲ 4.4	▲ 17.6	35.3	0.6	
500～999人	▲ 7.9	▲ 26.3	▲ 16.5	▲ 64.3	40.4	
1,000人以上	▲ 6.5	▲ 3.2	▲ 30.9	214.3	▲ 19.4	

○ 主要産業における対前年同月比の推移(新規学卒者を除く)

産業		30年											
		1月	2月	3月	4月	5月	6月	7月	8月	9月	10月	11月	12月
パート タイム を含 む	合計	▲ 1.1	▲ 0.1	13.2	▲ 0.4	1.9	3.7	4.1	0.8	▲ 1.8	▲ 0.6	6.5	▲ 1.9
	D 建設業	▲ 1.9	13.4	15.6	▲ 4.0	18.3	7.1	▲ 12.8	18.5	▲ 5.6	2.4	▲ 3.7	▲ 2.9
	E 製造業	5.2	10.0	12.6	2.1	9.0	2.8	▲ 1.8	1.4	3.6	3.6	20.0	▲ 6.1
	G 情報通信業	16.3	13.4	▲ 2.1	▲ 8.1	▲ 8.3	26.9	1.2	▲ 16.1	▲ 6.3	▲ 22.7	▲ 10.7	13.2
	H 運輸業、郵便業	▲ 5.4	▲ 5.5	18.2	16.7	15.8	▲ 6.4	3.7	21.0	▲ 8.9	19.1	13.5	▲ 4.6
	I 卸売業、小売業	▲ 32.1	3.0	51.8	▲ 22.1	▲ 15.0	25.8	▲ 0.6	▲ 6.5	18.5	▲ 30.3	6.7	▲ 2.7
	L 学術研究、専門・技術サービス業	8.4	▲ 39.8	▲ 0.8	2.5	▲ 22.2	▲ 3.0	▲ 5.6	▲ 3.0	▲ 15.0	12.1	6.8	8.5
	M 宿泊業、飲食サービス業	1.7	▲ 9.3	8.0	▲ 1.1	▲ 20.2	▲ 19.7	17.5	▲ 7.2	▲ 14.4	30.0	▲ 12.6	2.5
	N 生活関連サービス業、娯楽業	1.8	▲ 9.5	6.9	9.3	6.6	▲ 2.4	69.5	▲ 27.1	▲ 8.7	8.1	▲ 7.0	▲ 7.2
	O 教育、学習支援業	11.8	▲ 11.7	9.6	▲ 20.2	▲ 24.7	▲ 13.4	42.2	▲ 13.6	9.9	3.8	0.0	4.9
	P 医療、福祉	10.4	▲ 8.9	21.7	10.1	1.0	16.0	7.7	1.4	7.1	3.1	2.7	14.9
	R サービス業(他に分類されないもの)	▲ 5.4	12.9	▲ 4.6	▲ 4.0	13.2	▲ 12.9	▲ 0.2	2.7	▲ 15.4	8.5	2.2	▲ 19.4

(注) 平成25年10月改定の「日本標準産業分類」に基づく区分により表章したもの。▲は減少を表す。

第4表 産業別一般新規求人状況(パートを含み、新規学卒者を除く)

産 業	平成30年12月				
	平成30年 12月	平成30年 11月	平成29年 12月	対前年同月差 (人)	対前年同月比 (%)
合 計	17,673	19,346	18,009	▲ 336	▲ 1.9
A, B 農、林、漁業(01~04)	242	216	158	84	53.2
C 鉱業、採石業、砂利採取業(05)	6	6	5	1	20.0
D 建設業(06~08)	1,413	1,443	1,455	▲ 42	▲ 2.9
06 総合工事業	618	770	801	▲ 183	▲ 22.8
E 製造業(09~32)	2,438	2,919	2,597	▲ 159	▲ 6.1
09 食料品製造業	495	737	607	▲ 112	▲ 18.5
10 飲料・たばこ・飼料製造業	5	30	13	▲ 8	▲ 61.5
11 繊維工業	52	64	34	18	52.9
12 木材・木製品製造業(家具を除く)	38	46	52	▲ 14	▲ 26.9
13 家具・装備品製造業	24	21	41	▲ 17	▲ 41.5
14 パルプ・紙・紙加工品製造業	55	86	49	6	12.2
15 印刷・同関連業	37	25	49	▲ 12	▲ 24.5
16 化学工業	122	158	124	▲ 2	▲ 1.6
17 石油製品・石炭製品製造業	1	10	0	1	-
18 プラスチック製品製造業(別掲を除く)	172	273	250	▲ 78	▲ 31.2
19 ゴム製品製造業	13	19	38	▲ 25	▲ 65.8
21 窯業・土石製品製造業	70	97	95	▲ 25	▲ 26.3
22 鉄鋼業	55	79	71	▲ 16	▲ 22.5
23 非鉄金属製造業	52	56	50	2	4.0
24 金属製品製造業	361	352	322	39	12.1
25 はん用機械器具製造業	110	121	118	▲ 8	▲ 6.8
26 生産用機械器具製造業	313	193	58	255	439.7
27 業務用機械器具製造業	60	76	115	▲ 55	▲ 47.8
28 電子部品・デバイス・電子回路製造業	56	42	58	▲ 2	▲ 3.4
29 電気機械器具製造業	109	188	163	▲ 54	▲ 33.1
30 情報通信機械器具製造業	11	24	52	▲ 41	▲ 78.8
31 輸送用機械器具製造業	171	151	187	▲ 16	▲ 8.6
25~31< 輸出型産業 小計 >	830	795	751	79	10.5
20, 32 その他の製造業	56	71	51	5	9.8
F 電気・ガス・熱供給・水道業(33~36)	19	11	15	4	26.7
G 情報通信業(37~41)	361	300	319	42	13.2
39 情報サービス業	325	282	288	37	12.8
H 運輸業、郵便業(42~49)	965	1,166	1,012	▲ 47	▲ 4.6
I 卸売業、小売業(50~61)	2,075	2,580	2,133	▲ 58	▲ 2.7
50~55 卸売業	488	378	523	▲ 35	▲ 6.7
56~61 小売業	1,587	2,202	1,610	▲ 23	▲ 1.4
J 金融業、保険業(62~67)	83	73	104	▲ 21	▲ 20.2
K 不動産業、物品賃貸業(68~70)	156	201	204	▲ 48	▲ 23.5
L 学術研究、専門・技術サービス業(71~74)	526	487	485	41	8.5
M 宿泊業、飲食サービス業(75~77)	485	576	473	12	2.5
76 飲食店	253	367	337	▲ 84	▲ 24.9
N 生活関連サービス業、娯楽業(78~80)	844	761	909	▲ 65	▲ 7.2
O 教育、学習支援業(81、82)	237	278	226	11	4.9
P 医療、福祉(83~85)	4,638	4,206	4,036	602	14.9
83 医療業	1,566	1,422	1,298	268	20.6
85 社会保険・社会福祉・介護事業	3,045	2,757	2,718	327	12.0
Q 複合サービス事業(86、87)	75	400	99	▲ 24	▲ 24.2
R サービス業(他に分類されないもの)(88~96)	2,493	3,164	3,092	▲ 599	▲ 19.4
91 職業紹介・労働者派遣業	1,444	1,771	1,885	▲ 441	▲ 23.4
92 その他の事業サービス業	822	1,089	949	▲ 127	▲ 13.4
S, T 公務(他に分類されるものを除く)・その他(97・98・99)	617	559	687	▲ 70	▲ 10.2

(注)平成25年10月改定の「日本標準産業分類」に基づく区分により表章したもの。▲は減少を表す。

第5表 正社員求人・求職の状況

	全体の有効求人倍率 (原数値)	正社員 有効求人 倍率	有効求人数			構成比(%)		有効求職者数		
			合計	正社員	パート、 派遣、契約 社員等	正社員	パート、 派遣、契約 社員等	合計	常用 フルタイム	パート、 臨時・季節
27年度	1.16	0.70	568,806	230,327	338,479	40.5	59.5	491,628	331,146	160,482
28年度	1.28	0.78	600,102	242,531	357,571	40.4	59.6	468,897	311,067	157,830
29年度	1.50	0.97	656,327	273,601	382,726	41.7	58.3	437,607	283,524	154,083
29年4月	1.32	0.85	53,675	22,173	31,502	41.3	58.7	40,562	26,163	14,399
5月	1.30	0.84	51,853	21,598	30,255	41.7	58.3	40,014	25,604	14,410
6月	1.34	0.86	52,295	21,575	30,720	41.3	58.7	39,053	24,955	14,098
7月	1.40	0.90	52,056	21,760	30,296	41.8	58.2	37,228	24,201	13,027
8月	1.46	0.93	53,334	22,308	31,026	41.8	58.2	36,635	23,991	12,644
9月	1.49	0.95	55,070	22,965	32,105	41.7	58.3	37,064	24,087	12,977
10月	1.52	0.98	56,511	23,620	32,891	41.8	58.2	37,114	24,025	13,089
11月	1.58	1.02	56,178	23,552	32,626	41.9	58.1	35,628	23,055	12,573
12月	1.70	1.09	54,649	22,730	31,919	41.6	58.4	32,068	20,860	11,208
30年1月	1.69	1.10	54,538	23,156	31,382	42.5	57.5	32,333	21,122	11,211
2月	1.67	1.07	56,894	23,652	33,242	41.6	58.4	33,974	22,194	11,780
3月	1.65	1.05	59,274	24,512	34,762	41.4	58.6	35,934	23,267	12,667
4月	1.51	1.02	56,739	24,200	32,539	42.7	57.3	37,482	23,819	13,663
5月	1.45	1.00	55,077	23,741	31,336	43.1	56.9	37,878	23,805	14,073
6月	1.46	1.03	53,289	23,548	29,741	44.2	55.8	36,452	22,861	13,591
7月	1.54	1.03	54,102	23,381	30,721	43.2	56.8	35,226	22,655	12,571
8月	1.59	1.06	55,104	23,754	31,350	43.1	56.9	34,591	22,491	12,100
9月	1.63	1.09	55,649	24,031	31,618	43.2	56.8	34,068	22,077	11,991
10月	1.62	1.10	56,792	24,948	31,844	43.9	56.1	35,157	22,767	12,390
11月	1.68	1.14	56,393	24,684	31,709	43.8	56.2	33,613	21,625	11,988
12月	1.80	1.20	55,613	23,889	31,724	43.0	57.0	30,968	19,981	10,987
31年1月										
2月										
3月										

前年同月比(差・増減率)

29年4月	0.20	0.17	10.6	13.9	8.4	1.2	▲ 1.2	▲ 6.3	▲ 9.0	▲ 1.0
5月	0.20	0.17	10.6	14.7	7.8	1.6	▲ 1.6	▲ 6.2	▲ 8.7	▲ 1.4
6月	0.19	0.15	10.7	12.4	9.5	0.7	▲ 0.7	▲ 4.9	▲ 7.3	▲ 0.3
7月	0.21	0.17	10.0	12.3	8.4	0.9	▲ 0.9	▲ 6.4	▲ 8.4	▲ 2.5
8月	0.23	0.18	11.0	13.1	9.5	0.8	▲ 0.8	▲ 6.5	▲ 8.8	▲ 1.7
9月	0.22	0.18	9.7	12.8	7.6	1.1	▲ 1.1	▲ 6.1	▲ 8.9	▲ 0.4
10月	0.22	0.18	10.6	13.8	8.4	1.2	▲ 1.2	▲ 5.8	▲ 7.9	▲ 1.6
11月	0.24	0.19	11.6	14.0	10.0	0.8	▲ 0.8	▲ 5.0	▲ 7.1	▲ 0.8
12月	0.29	0.24	13.0	17.7	9.8	1.7	▲ 1.7	▲ 6.4	▲ 8.6	▲ 2.0
30年1月	0.23	0.22	6.7	12.1	3.1	2.1	▲ 2.1	▲ 7.9	▲ 9.6	▲ 4.6
2月	0.21	0.20	4.3	9.3	1.0	1.9	▲ 1.9	▲ 9.1	▲ 10.5	▲ 6.4
3月	0.23	0.19	5.1	8.7	2.6	1.4	▲ 1.4	▲ 9.8	▲ 11.5	▲ 6.5
4月	0.19	0.17	5.7	9.1	3.3	1.4	▲ 1.4	▲ 7.6	▲ 9.0	▲ 5.1
5月	0.15	0.16	6.2	9.9	3.6	1.4	▲ 1.4	▲ 5.3	▲ 7.0	▲ 2.3
6月	0.12	0.17	1.9	9.1	▲ 3.2	2.9	▲ 2.9	▲ 6.7	▲ 8.4	▲ 3.6
7月	0.14	0.13	3.9	7.4	1.4	1.4	▲ 1.4	▲ 5.4	▲ 6.4	▲ 3.5
8月	0.13	0.13	3.3	6.5	1.0	1.3	▲ 1.3	▲ 5.6	▲ 6.3	▲ 4.3
9月	0.14	0.14	1.1	4.6	▲ 1.5	1.5	▲ 1.5	▲ 8.1	▲ 8.3	▲ 7.6
10月	0.10	0.12	0.5	5.6	▲ 3.2	2.1	▲ 2.1	▲ 5.3	▲ 5.2	▲ 5.3
11月	0.10	0.12	0.4	4.8	▲ 2.8	1.9	▲ 1.9	▲ 5.7	▲ 6.2	▲ 4.7
12月	0.10	0.11	1.8	5.1	▲ 0.6	1.4	▲ 1.4	▲ 3.4	▲ 4.2	▲ 2.0
31年1月										
2月										
3月										

(注)1. 正社員有効求人倍率＝正社員有効求人数／常用フルタイム有効求職者数。なお、常用フルタイム有効求職者にはフルタイムの派遣労働者や契約社員を希望する者も含まれるため、厳密な意味での正社員有効求人倍率より低い値となる。

2. 「パート、派遣、契約社員等」とは、パートタイム労働者、派遣労働者、臨時・季節労働者、契約社員、準社員、嘱託等の、正社員・正職員でない者である。

3. ▲は減少を表す。

第6表 雇用保険被保険者得喪及び受給状況

	雇用保険被保険資格取得・喪失状況						雇用保険受給状況				
	①資格 取得者数	前年比	②資格 喪失者数	前年比	③②のうち 事業主都合 離職者数	前年比	④受給 資格決定 件数	前年比	⑤受給者 実人員	前年比	
平成25年度	127,670 (10,639)	1.5	118,054 (9,838)	▲ 1.9	8,121 (677)	▲ 17.8	32,247 (2,687)	▲ 7.3	10,591	▲ 3.0	
平成26年度	133,910 (11,159)	4.9	121,965 (10,164)	3.3	7,595 (633)	▲ 6.5	30,267 (2,522)	▲ 6.1	8,943	▲ 15.6	
平成27年度	130,461 (10,872)	▲ 2.6	120,592 (10,049)	▲ 1.1	6,966 (581)	▲ 8.3	29,051 (2,421)	▲ 4.0	8,478	▲ 5.2	
平成28年度	141,361 (11,780)	8.4	122,771 (10,231)	1.8	6,586 (549)	▲ 5.5	27,052 (2,254)	▲ 6.9	7,934	▲ 6.4	
平成29年度	143,533 (11,961)	1.5	125,496 (10,458)	2.2	5,833 (486)	▲ 11.4	25,572 (2,131)	▲ 5.5	7,277	▲ 8.3	
平成29年	4月	23,494	7.8	22,438	▲ 1.6	1,188	▲ 8.0	3,351	▲ 8.5	6,466	▲ 12.4
	5月	20,495	21.5	10,543	6.8	427	▲ 13.2	3,037	3.7	7,664	▲ 10.0
	6月	13,626	0.5	9,634	8.5	440	▲ 23.9	2,277	▲ 2.6	7,677	▲ 13.5
	7月	10,414	10.4	9,742	2.1	406	▲ 17.3	1,821	▲ 8.4	7,729	▲ 9.7
	8月	9,805	8.8	9,029	0.9	330	▲ 45.4	2,000	▲ 7.8	8,412	▲ 9.3
	9月	9,807	8.4	9,284	3.3	517	21.4	1,990	▲ 3.3	7,833	▲ 9.9
	10月	10,711	13.4	10,740	▲ 2.2	396	▲ 16.8	2,151	▲ 9.1	7,811	▲ 1.6
	11月	9,810	▲ 0.0	8,188	5.0	412	14.4	1,907	▲ 2.1	7,401	▲ 5.5
	12月	8,717	4.9	7,491	3.6	511	54.4	1,453	2.5	6,934	▲ 4.6
平成30年	1月	7,983	▲ 22.8	9,699	4.2	351	▲ 21.5	1,858	▲ 3.5	6,849	▲ 3.0
	2月	8,884	▲ 21.5	8,424	1.6	361	▲ 7.4	1,871	▲ 8.5	6,345	▲ 7.8
	3月	9,787	▲ 21.2	10,284	1.5	494	▲ 29.3	1,856	▲ 15.9	6,197	▲ 10.5
平成30年	4月	18,472	▲ 21.4	21,759	▲ 3.0	1,166	▲ 1.9	2,977	▲ 11.2	5,845	▲ 9.6
	5月	19,019	▲ 7.2	12,181	15.5	472	10.5	3,069	1.1	7,365	▲ 3.9
	6月	13,231	▲ 2.9	9,418	▲ 2.2	312	▲ 29.1	2,006	▲ 11.9	7,093	▲ 7.6
	7月	11,553	10.9	10,660	9.4	432	6.4	2,038	11.9	7,575	▲ 2.0
	8月	10,306	5.1	9,536	5.6	337	2.1	1,972	▲ 1.4	7,845	▲ 6.7
	9月	8,753	▲ 10.7	9,258	▲ 0.3	590	14.1	1,802	▲ 9.4	7,300	▲ 6.8
	10月	11,848	10.6	12,115	12.8	483	22.0	2,378	10.6	7,511	▲ 3.8
	11月	10,703	9.1	8,531	4.2	399	▲ 3.2	1,936	1.5	7,086	▲ 4.3
	12月	8,501	▲ 2.5	7,477	▲ 0.2	362	▲ 29.2	1,381	▲ 5.0	6,625	▲ 4.5
平成31年	1月										
	2月										
	3月										

(注)各年度の()及び各年度の受給者実人員は月平均の数値。▲は減少を表す。

第7表 公共職業安定所別求職・求人・就職・充足状況(新規学卒者を除きパートタイムを含む)

平成30年12月

項目 所別		月間有効 求職者数	新規 求職者数	月間有効 求人数	新規 求人数	就職 件数	充足数	有効 求人倍率	新規 求人倍率	就職率	
県央	水戸	原数値	6,466	1,189	13,354	4,570	520	543	2.07	3.84	43.7
		前年同月比	▲ 0.8	▲ 1.2	16.9	33.0	▲ 7.6	▲ 8.3	0.32	0.99	▲ 3.1
	(笠間)	原数値	923	191	1,085	326	96	64	1.18	1.71	50.3
		前年同月比	▲ 4.0	▲ 10.3	7.4	16.8	▲ 2.0	10.3	0.13	0.40	4.3
常陸大宮	原数値	1,288	240	1,854	598	119	97	1.44	2.49	49.6	
	前年同月比	▲ 5.7	▲ 13.4	11.9	4.4	▲ 8.5	0.0	0.23	0.42	2.7	
県央計		原数値	8,677	1,620	16,293	5,494	735	704	1.88	3.39	45.4
		前年同月比	▲ 1.9	▲ 4.4	15.6	28.2	▲ 7.1	▲ 5.8	0.29	0.86	▲ 1.3
県北	日立	原数値	1,851	406	3,123	1,034	160	156	1.69	2.55	39.4
		前年同月比	0.9	2.5	0.1	▲ 7.8	▲ 5.3	▲ 4.9	▲ 0.01	▲ 0.28	▲ 3.3
	高萩	原数値	1,014	209	1,156	408	115	95	1.14	1.95	55.0
		前年同月比	▲ 9.4	▲ 26.9	▲ 22.1	▲ 24.9	▲ 0.9	▲ 8.7	▲ 0.19	0.05	14.4
県北計		原数値	2,865	615	4,279	1,442	275	251	1.49	2.34	44.7
		前年同月比	▲ 3.0	▲ 9.8	▲ 7.1	▲ 13.4	▲ 3.5	▲ 6.3	▲ 0.07	▲ 0.10	2.9
県南	土浦	原数値	4,961	997	12,981	3,963	315	366	2.62	3.97	31.6
		前年同月比	▲ 7.2	▲ 6.6	▲ 7.0	▲ 12.4	▲ 6.0	▲ 1.6	0.01	▲ 0.27	0.2
	常総	原数値	2,254	416	3,316	1,029	151	124	1.47	2.47	36.3
		前年同月比	▲ 3.2	▲ 14.0	▲ 14.2	▲ 16.9	▲ 8.5	▲ 17.9	▲ 0.19	▲ 0.09	2.2
	石岡	原数値	1,423	313	1,722	507	123	111	1.21	1.62	39.3
前年同月比		▲ 2.6	▲ 4.3	3.7	▲ 12.3	▲ 10.2	▲ 2.6	0.07	▲ 0.15	▲ 2.6	
龍ヶ崎	原数値	3,417	617	3,637	1,193	238	186	1.06	1.93	38.6	
	前年同月比	▲ 4.0	▲ 7.9	13.9	10.5	▲ 20.4	▲ 8.8	0.16	0.32	▲ 6.0	
県南計		原数値	12,055	2,343	21,656	6,692	827	787	1.80	2.86	35.3
		前年同月比	▲ 5.0	▲ 8.0	▲ 4.5	▲ 9.8	▲ 11.6	▲ 6.4	0.01	▲ 0.05	▲ 1.4
県西	筑西	原数値	1,914	362	3,977	1,226	181	181	2.08	3.39	50.0
		前年同月比	▲ 4.6	▲ 7.2	▲ 4.4	▲ 16.1	5.8	2.3	0.01	▲ 0.36	6.2
	(下妻)	原数値	943	197	1,158	336	82	65	1.23	1.71	41.6
		前年同月比	▲ 2.5	▲ 4.4	▲ 5.7	▲ 20.6	▲ 5.7	10.2	▲ 0.04	▲ 0.34	▲ 0.6
古河	原数値	2,192	428	3,732	953	165	149	1.70	2.23	38.6	
	前年同月比	▲ 2.7	▲ 6.3	2.3	▲ 20.3	3.1	15.5	0.08	▲ 0.39	3.6	
県西計		原数値	5,049	987	8,867	2,515	428	395	1.76	2.55	43.4
		前年同月比	▲ 3.4	▲ 6.3	▲ 1.9	▲ 18.3	2.4	8.2	0.03	▲ 0.37	3.7
鹿行	常陸鹿嶋	原数値	2,322	452	4,518	1,530	192	214	1.95	3.38	42.5
		前年同月比	▲ 1.1	0.4	6.4	▲ 1.7	▲ 3.0	7.5	0.14	▲ 0.08	▲ 1.5
鹿行計		原数値	2,322	452	4,518	1,530	192	214	1.95	3.38	42.5
		前年同月比	▲ 1.1	0.4	6.4	▲ 1.7	▲ 3.0	7.5	0.14	▲ 0.08	▲ 1.5
合計		原数値	30,968	6,017	55,613	17,673	2,457	2,351	1.80	2.94	40.8
		前年同月比	▲ 3.4	▲ 6.4	1.8	▲ 1.9	▲ 6.5	▲ 2.9	0.10	0.14	▲ 0.1

項目 地域別		月間有効 求職者数	新規 求職者数	月間有効 求人数	新規 求人数	就職 件数	充足数	有効 求人倍率	新規 求人倍率	就職率
県央	前年同月比	▲ 1.9	▲ 4.4	15.6	28.2	▲ 7.1	▲ 5.8	0.29	0.86	▲ 1.3
	前月比	▲ 8.2	▲ 24.8	1.5	▲ 7.4	▲ 15.1	▲ 14.8	0.18	0.64	5.2
県北	前年同月比	▲ 3.0	▲ 9.8	▲ 7.1	▲ 13.4	▲ 3.5	▲ 6.3	▲ 0.07	▲ 0.10	2.9
	前月比	▲ 8.5	▲ 21.1	▲ 2.9	▲ 11.5	▲ 16.4	▲ 20.8	0.08	0.25	2.5
県南	前年同月比	▲ 5.0	▲ 8.0	▲ 4.5	▲ 9.8	▲ 11.6	▲ 6.4	0.01	▲ 0.05	▲ 1.4
	前月比	▲ 7.1	▲ 18.5	▲ 2.3	▲ 10.3	▲ 6.9	▲ 5.7	0.09	0.26	4.4
県西	前年同月比	▲ 3.4	▲ 6.3	▲ 1.9	▲ 18.3	2.4	8.2	0.03	▲ 0.37	3.7
	前月比	▲ 8.7	▲ 20.5	▲ 3.1	▲ 13.1	▲ 10.3	▲ 3.2	0.11	0.22	5.0
鹿行	前年同月比	▲ 1.1	0.4	6.4	▲ 1.7	▲ 3.0	7.5	0.14	▲ 0.08	▲ 1.5
	前月比	▲ 8.0	▲ 29.0	▲ 2.4	7.1	▲ 3.5	3.9	0.12	1.14	11.3
合計	前年同月比	▲ 3.4	▲ 6.4	1.8	▲ 1.9	▲ 6.5	▲ 2.9	0.10	0.14	▲ 0.1
	前月比	▲ 7.9	▲ 21.7	▲ 1.4	▲ 8.6	▲ 10.9	▲ 9.3	0.12	0.42	4.9

(注) ()は出張所。 ▲は減少を表す。 求人倍率は前年同月及び前月との差。

一般職業紹介状況一覧表(平成30年12月分)

《 茨 城 県 》

＜季節調整値＞		12月	前月比(P)	当県の位置
1	有効求人倍率(倍)	1.66	0.05	全国18番目
2	新規求人倍率(倍)	2.30	0.05	全国23番目

＜新規＞		12月	前月比(%・P)	前年比(%・P)	備考
3	新規求職(件)	6,017	▲ 21.7	▲ 6.4	前年比2ヶ月連続の減少
4	新規求人(人)	17,673	▲ 8.6	▲ 1.9	前年比2ヶ月ぶりの減少
5	求人倍率(倍)	2.94	0.42	0.14	

＜有効＞		12月	前月比(%・P)	前年比(%・P)	備考
6	有効求職(人)	30,968	▲ 7.9	▲ 3.4	前年比65ヶ月連続の減少
7	有効求人(人)	55,613	▲ 1.4	1.8	前年比38ヶ月連続の増加
8	求人倍率(倍)	1.80	0.12	0.10	

＜雇用保険＞		12月	前月比(%)	前年比(%)	備考
9	受給資格決定件数(件)	1,381	▲ 28.7	▲ 5.0	前年比3ヶ月ぶりの減少
10	受給者実人員(人)	6,625	▲ 6.5	▲ 4.5	前年比63ヶ月連続の減少

注:()は単位

産業別新規求人状況			
主な産業	12月	前月比(%)	前年比(%)
全産業	17,673	▲ 8.6	▲ 1.9
建設業	1,413	▲ 2.1	▲ 2.9
製造業	2,438	▲ 16.5	▲ 6.1
情報通信業	361	20.3	13.2
運輸業、郵便業	965	▲ 17.2	▲ 4.6
卸売業、小売業	2,075	▲ 19.6	▲ 2.7
学術研究、専門技術サービス業	526	8.0	8.5
宿泊業、飲食サービス業	485	▲ 15.8	2.5
生活関連サービス業、娯楽業	844	10.9	▲ 7.2
教育、学習支援業	237	▲ 14.7	4.9
医療、福祉	4,638	10.3	14.9
サービス業	2,493	▲ 21.2	▲ 19.4

< 全 国 >

＜季節調整値＞		12月	前月比(P)	
11	有効求人倍率(倍)	1.63	0.00	
12	新規求人倍率(倍)	2.41	0.01	

＜新規＞		12月	前月比(%・P)	前年比(%・P)	
13	新規求職(件)	302,016	▲ 15.5	▲ 7.0	
14	新規求人(人)	869,219	▲ 10.1	▲ 5.7	
15	求人倍率(倍)	2.88	0.18	0.04	

＜有効＞		12月	前月比(%・P)	前年比(%・P)	
16	有効求職(人)	1,582,695	▲ 5.0	▲ 1.8	
17	有効求人(人)	2,745,553	▲ 2.8	0.8	
18	求人倍率(倍)	1.73	0.04	0.04	

＜雇用保険＞		12月	前月比(%)	前年比(%)	
19	受給資格決定件数(件)	75,211	▲ 22.3	▲ 0.9	
20	受給者実人員(人)	357,329	▲ 5.9	▲ 0.7	

産業別新規求人状況			
主な産業	12月	前月比(%)	前年比(%)
全産業	869,219	▲ 10.1	▲ 5.7
建設業	68,346	▲ 8.2	0.4
製造業	87,903	▲ 9.6	▲ 6.7
情報通信業	23,781	▲ 10.3	▲ 3.4
運輸業、郵便業	49,554	▲ 14.7	0.8
卸売業、小売業	118,141	▲ 16.6	▲ 8.0
学術研究、専門技術サービス業	22,766	▲ 12.0	▲ 5.3
宿泊業、飲食サービス業	75,585	▲ 4.2	▲ 11.3
生活関連サービス業、娯楽業	31,863	▲ 14.7	▲ 6.2
教育、学習支援業	14,099	▲ 10.7	▲ 8.6
医療、福祉	209,806	▲ 4.0	▲ 2.9
サービス業	111,174	▲ 15.0	▲ 9.6

(注) 全国の数値は厚生労働省「職業安定業務統計」・「雇用保険事業月報」より。

【別途資料2】季節調整済有効求人倍率(新規学卒者を除きパートタイムを含む)

西暦	和暦	1月	2月	3月	4月	5月	6月	7月	8月	9月	10月	11月	12月	年計	年度計	備 考
1963	S38	0.71	0.74	0.77	0.90	0.89	0.98	1.07	1.26	1.20	1.28	1.16	1.34	1.02	1.19	オリンピック景気(S37年11月～39年10月)
1964	39	1.27	1.51	1.45	1.46	1.52	1.55	1.52	1.41	1.28	1.33	1.47	1.54	1.44	1.43	
1965	40	1.46	1.37	1.27	1.11	1.17	1.10	1.04	0.93	0.96	0.93	0.83	0.80	1.08	0.95	
1966	41	0.85	0.83	0.93	0.99	1.00	1.03	1.15	1.28	1.36	1.43	1.39	1.43	1.14	1.32	いざなぎ景気(S40年11月～45年7月)
1967	42	1.52	1.64	1.67	1.76	1.75	1.88	1.98	1.84	1.70	1.80	1.79	1.95	1.77	1.84	
1968	43	1.84	1.91	1.91	1.71	1.85	1.80	1.90	1.93	1.85	1.83	1.72	1.83	1.84	1.84	
1969	44	1.86	1.86	1.97	2.18	2.12	2.26	2.35	2.32	2.38	2.45	2.46	2.73	2.24	2.37	
1970	45	2.57	2.44	2.17	2.24	2.41	2.55	2.04	1.97	2.14	2.19	2.15	2.08	2.24	2.11	
1971	46	1.91	1.86	1.89	1.81	1.79	1.71	1.74	1.60	1.41	1.45	1.37	1.28	1.63	1.49	列島改造景気(S47年1月～48年11月) 第1次オイルショック(S48年11月)
1972	47	1.28	1.34	1.35	1.45	1.46	1.49	1.51	1.67	1.88	2.03	2.24	2.51	1.66	2.08	
1973	48	2.98	2.94	3.12	3.07	3.11	3.31	3.38	3.38	3.43	3.16	3.30	2.99	3.18	3.11	
1974	49	2.90	2.68	2.73	2.52	2.48	2.05	1.82	1.49	1.51	1.46	1.29	1.18	1.95	1.46	
1975	50	0.96	0.93	0.88	0.75	0.73	0.74	0.76	0.78	0.76	0.81	0.80	0.80	0.81	0.81	
1976	51	0.87	0.95	1.01	1.02	1.07	1.09	1.14	1.09	1.10	1.06	1.04	1.04	1.04	1.07	第2次オイルショック(S55年2月)
1977	52	1.07	1.05	1.04	1.03	0.99	0.92	0.92	0.88	0.93	0.88	0.84	0.85	0.95	0.89	
1978	53	0.83	0.80	0.82	0.86	0.89	0.92	0.91	0.97	0.98	0.95	0.98	1.01	0.91	0.96	
1979	54	1.05	1.03	1.04	1.09	1.14	1.18	1.27	1.23	1.27	1.30	1.30	1.25	1.18	1.24	
1980	55	1.23	1.25	1.30	1.22	1.28	1.18	1.07	1.02	1.05	1.12	1.02	1.03	1.14	1.07	
1981	56	0.98	0.96	0.94	0.96	0.99	1.01	1.12	1.05	1.03	1.01	1.02	1.01	1.01	1.01	半導体景気(S58年3月～60年6月) 円高不況(S60年7月～61年11月)
1982	57	1.03	0.99	0.97	0.91	0.89	0.92	0.91	0.89	0.88	0.89	0.88	0.90	0.92	0.89	
1983	58	0.89	0.88	0.83	0.87	0.85	0.83	0.88	0.92	0.97	0.96	0.97	0.97	0.90	0.94	
1984	59	0.98	1.02	1.05	1.06	1.06	1.05	1.06	1.08	1.11	1.10	1.06	1.10	1.06	1.09	
1985	60	1.14	1.17	1.13	1.14	1.14	1.15	1.05	1.06	1.04	1.04	1.00	0.98	1.09	1.03	
1986	61	0.96	0.94	0.91	0.91	0.85	0.82	0.80	0.83	0.84	0.84	0.85	0.88	0.87	0.86	プラザ合意(S60年9月)
1987	62	0.89	0.91	0.93	0.90	0.92	0.95	1.02	1.07	1.11	1.20	1.21	1.27	1.03	1.13	バブル景気(S61年12月～H3年2月)
1988	63	1.31	1.31	1.35	1.44	1.52	1.57	1.57	1.54	1.58	1.61	1.62	1.60	1.50	1.58	バブル崩壊(H3年2月) 第1次平成不況(H5年10月)
1989	H元	1.63	1.64	1.66	1.70	1.77	1.77	1.78	1.86	1.80	1.83	1.89	1.93	1.77	1.86	
1990	2	1.96	2.05	2.05	2.09	2.09	2.15	2.19	2.17	2.14	2.15	2.21	2.20	2.12	2.16	
1991	3	2.21	2.19	2.20	2.20	2.17	2.22	2.17	2.12	2.00	2.00	1.94	1.95	2.11	2.00	
1992	4	1.87	1.76	1.70	1.62	1.59	1.53	1.48	1.45	1.40	1.37	1.31	1.25	1.52	1.36	
1993	5	1.20	1.14	1.10	1.04	1.00	0.95	0.93	0.87	0.85	0.81	0.78	0.75	0.94	0.84	阪神淡路大震災(H7年1月)
1994	6	0.74	0.72	0.74	0.74	0.74	0.72	0.71	0.72	0.72	0.69	0.66	0.65	0.71	0.70	
1995	7	0.68	0.69	0.72	0.70	0.69	0.68	0.66	0.67	0.68	0.70	0.69	0.74	0.69	0.70	
1996	8	0.72	0.72	0.71	0.72	0.73	0.73	0.74	0.75	0.76	0.79	0.81	0.80	0.75	0.78	
1997	9	0.82	0.83	0.84	0.82	0.81	0.87	0.85	0.83	0.80	0.80	0.78	0.75	0.82	0.78	
1998	10	0.71	0.68	0.67	0.67	0.65	0.64	0.62	0.61	0.60	0.58	0.57	0.57	0.63	0.60	震災景気、さざ波景気(H9年5月) 第2次平成不況、デフレ不況(H11年1月)
1999	11	0.56	0.54	0.55	0.52	0.52	0.51	0.53	0.53	0.53	0.53	0.54	0.56	0.53	0.54	
2000	12	0.56	0.58	0.59	0.61	0.62	0.64	0.64	0.67	0.70	0.72	0.72	0.73	0.65	0.68	
2001	13	0.72	0.72	0.70	0.69	0.68	0.67	0.66	0.63	0.59	0.56	0.52	0.51	0.63	0.58	
2002	14	0.50	0.50	0.52	0.51	0.51	0.51	0.51	0.51	0.51	0.52	0.53	0.54	0.52	0.52	
2003	15	0.55	0.55	0.54	0.56	0.56	0.58	0.59	0.61	0.63	0.65	0.67	0.70	0.60	0.64	第3次平成不況、IT不況(H14年1月)
2004	16	0.71	0.72	0.72	0.72	0.71	0.74	0.76	0.81	0.83	0.85	0.87	0.87	0.77	0.81	
2005	17	0.86	0.87	0.89	0.91	0.88	0.86	0.86	0.86	0.85	0.87	0.85	0.87	0.87	0.88	
2006	18	0.90	0.90	0.92	0.91	0.91	0.93	0.94	0.94	0.95	0.95	0.97	0.99	0.94	0.96	
2007	19	0.99	0.99	0.99	1.03	1.04	1.03	1.00	0.98	0.98	0.92	0.93	0.92	0.98	0.97	
2008	20	0.93	0.92	0.94	0.95	0.96	0.92	0.91	0.88	0.84	0.79	0.75	0.71	0.87	0.76	いざなぎ景気(H20年2月) サブプライム不況(H21年3月)
2009	21	0.61	0.54	0.49	0.46	0.43	0.40	0.39	0.38	0.38	0.39	0.38	0.38	0.43	0.40	
2010	22	0.40	0.41	0.44	0.44	0.45	0.47	0.48	0.50	0.52	0.53	0.55	0.56	0.48	0.52	
2011	23	0.58	0.60	0.60	0.61	0.61	0.62	0.64	0.67	0.68	0.72	0.74	0.74	0.65	0.69	
2012	24	0.74	0.76	0.77	0.80	0.82	0.82	0.82	0.81	0.81	0.79	0.79	0.78	0.79	0.80	
2013	25	0.78	0.79	0.79	0.77	0.77	0.78	0.80	0.83	0.85	0.87	0.90	0.93	0.82	0.87	東日本大震災(H23年3月)
2014	26	0.95	0.98	1.01	1.04	1.05	1.05	1.04	1.07	1.08	1.09	1.10	1.13	1.05	1.08	
2015	27	1.10	1.10	1.10	1.11	1.11	1.11	1.13	1.16	1.16	1.17	1.17	1.18	1.13	1.16	
2016	28	1.20	1.19	1.20	1.20	1.22	1.25	1.25	1.25	1.27	1.28	1.29	1.31	1.24	1.28	
2017	29	1.33	1.35	1.37	1.41	1.44	1.45	1.47	1.48	1.48	1.50	1.52	1.57	1.45	1.50	
2018	30	1.56	1.55	1.59	1.61	1.61	1.59	1.61	1.62	1.64	1.60	1.61	1.66	1.60	1.60	

(注1) 季節調整法はセンサス局法Ⅱ(Ⅹ-12-ARIMA)による。なお、平成29年12月以前の数値は、平成30年1月分公表時に新季節指数により改訂されている。

(注2) 平成30年1月分公表時に新季節指数により改訂となった有効求人倍率は下線で示している。

平成30年12月分 都道府県別有効求人倍率(季節調整値)

都道府県	有効求人倍率	対前月差
全国	1.63	0.00
北海道	1.22	0.02
青森	1.33	-0.01
岩手	1.46	-0.03
宮城	1.69	0.02
秋田	1.51	0.01
山形	1.66	0.04
福島	1.52	0.00
茨城	1.66	0.05
栃木	1.43	-0.01
群馬	1.73	-0.05
埼玉	1.33	0.02
千葉	1.32	-0.02
東京	2.15	0.02
神奈川	1.23	0.02
新潟	1.69	0.01
富山	1.92	0.00
石川	2.01	0.00
福井	2.07	-0.01
山梨	1.44	-0.03
長野	1.68	0.01
岐阜	2.01	-0.02
静岡	1.65	0.01
愛知	1.93	-0.01
三重	1.68	-0.01
滋賀	1.33	-0.06
京都	1.55	-0.02
大阪	1.77	-0.01
兵庫	1.48	0.01
奈良	1.49	0.05
和歌山	1.44	-0.02
鳥取	1.69	-0.02
島根	1.77	-0.01
岡山	1.99	-0.04
広島	2.09	-0.02
山口	1.65	0.04
徳島	1.46	-0.01
香川	1.75	-0.04
愛媛	1.64	-0.02
高知	1.24	0.00
福岡	1.55	-0.01
佐賀	1.32	0.02
長崎	1.25	0.01
熊本	1.65	0.00
大分	1.57	0.00
宮崎	1.47	0.01
鹿児島	1.35	-0.02
沖縄	1.23	0.06

順位	都道府県	有効求人倍率
1	東京	2.15
2	広島	2.09
3	福井	2.07
4	石川	2.01
	岐阜	2.01
6	岡山	1.99
7	愛知	1.93
8	富山	1.92
9	大阪	1.77
	島根	1.77
11	香川	1.75
12	群馬	1.73
13	宮城	1.69
	新潟	1.69
	鳥取	1.69
16	長野	1.68
	三重	1.68
18	山形	1.66
	茨城	1.66
	静岡	1.65
20	山口	1.65
	熊本	1.65
23	愛媛	1.64
24	大分	1.57
25	京都	1.55
	福岡	1.55
27	福島	1.52
28	秋田	1.51
29	奈良	1.49
30	兵庫	1.48
31	宮崎	1.47
32	岩手	1.46
	徳島	1.46
34	山梨	1.44
	和歌山	1.44
36	栃木	1.43
37	鹿児島	1.35
38	青森	1.33
	埼玉	1.33
	滋賀	1.33
41	千葉	1.32
	佐賀	1.32
43	長崎	1.25
44	高知	1.24
45	神奈川	1.23
	沖縄	1.23
47	北海道	1.22

地域別	有効求人倍率	対前月差
北海道	1.22	0.02
東北	1.54	0.01
南関東	1.65	0.01
北関東・甲信	1.60	0.00
北陸	1.86	0.01
東海	1.84	0.00
近畿	1.61	-0.01
中国	1.92	-0.01
四国	1.55	-0.02
九州	1.45	0.00

ハローワークのマッチング機能に関する業務の評価・改善の取組について(平成30年12月分)
(平成30年度主要指標実績(月別)及び目標値(年度計))

(1) 就職件数(常用)														(件)		
ハローワーク名	30年4月	5月	6月	7月	8月	9月	10月	11月	12月	31年1月	2月	3月	12月までの実績(①)	年度目標値(②)	参考(①/②(%))	
局計	3,103	3,041	2,946	2,648	2,493	2,582	2,896	2,541	2,191	0	0	0	24,441	33,279	73.4%	
水戸	776	774	706	627	578	618	721	649	554				6,003	8,430	71.2%	
日立	169	192	197	160	175	192	209	177	142				1,613	2,120	76.1%	
筑西	333	299	299	304	269	260	281	278	237				2,560	3,520	72.7%	
土浦	427	398	369	330	321	372	389	326	283				3,215	4,289	75.0%	
古河	226	215	207	171	173	152	208	165	141				1,658	2,260	73.4%	
常総	182	175	189	170	150	164	186	149	140				1,505	2,020	74.5%	
石岡	181	168	164	162	134	150	137	125	103				1,324	1,780	74.4%	
常陸大宮	158	148	160	133	137	142	133	145	105				1,261	1,730	72.9%	
龍ヶ崎	308	291	300	258	232	223	259	210	219				2,300	3,080	74.7%	
高萩	111	124	123	116	112	98	134	127	99				1,044	1,330	78.5%	
常陸鹿嶋	232	257	232	217	212	211	239	190	168				1,958	2,720	72.0%	

※就職件数とは、ハローワークの職業紹介により常用就職した件数。

(2) 求人充足件数(常用)														(件)		
ハローワーク名	30年4月	5月	6月	7月	8月	9月	10月	11月	12月	31年1月	2月	3月	12月までの実績(①)	年度目標値(②)	参考(①/②(%))	
局計	2,914	2,872	2,733	2,506	2,369	2,429	2,735	2,393	2,100	0	0	0	23,051	31,339	73.6%	
水戸	774	775	710	628	598	654	726	646	543				6,054	8,674	69.8%	
日立	191	193	183	176	170	173	205	200	137				1,628	2,030	80.2%	
筑西	316	273	257	296	262	263	242	255	222				2,386	3,315	72.0%	
土浦	458	464	414	370	345	403	431	339	323				3,547	4,950	71.7%	
古河	183	182	179	150	153	128	168	125	127				1,395	1,930	72.3%	
常総	191	151	185	153	132	137	173	153	121				1,396	1,755	79.5%	
石岡	155	156	148	141	124	113	122	110	100				1,169	1,440	81.2%	
常陸大宮	115	112	117	103	93	118	101	117	84				960	1,155	83.1%	
龍ヶ崎	207	194	199	179	172	148	194	160	170				1,623	2,220	73.1%	
高萩	93	97	95	97	97	79	125	96	84				863	1,100	78.5%	
常陸鹿嶋	231	275	246	213	223	213	248	192	189				2,030	2,770	73.3%	

※求人充足件数とは、ハローワークの常用求人の充足件数。

(3) 雇用保険受給者の早期再就職件数														(件)		
ハローワーク名	30年4月	5月	6月	7月	8月	9月	10月	11月	12月	31年1月	2月	3月	11月までの実績(①)	年度目標値(②)	参考(①/②(%))	
局計	635	987	962	972	913	695	858	950	0	0	0	0	6,972	9,724	71.7%	
水戸	100	246	217	247	197	149	215	202					1,573	2,212	71.1%	
日立	28	33	54	49	60	26	61	41					352	480	73.3%	
筑西	78	104	81	91	86	68	72	93					673	969	69.5%	
土浦	93	155	134	124	150	109	130	150					1,045	1,350	77.4%	
古河	54	65	77	66	53	41	66	65					487	697	69.9%	
常総	47	68	78	76	81	67	69	84					570	710	80.3%	
石岡	44	47	53	50	50	34	40	38					356	515	69.1%	
常陸大宮	35	41	41	32	36	34	22	30					271	410	66.1%	
龍ヶ崎	74	118	113	127	101	81	99	119					832	1,263	65.9%	
高萩	14	43	30	30	20	14	25	33					209	325	64.3%	
常陸鹿嶋	68	67	84	80	79	72	59	95					604	793	76.2%	

※雇用保険受給者の早期再就職件数とは、基本手当の支給残日数を所定給付日数の3分の2以上残して早期に再就職する件数(集計システムの都合上、他の2指標より1か月遅れての公表となります)。