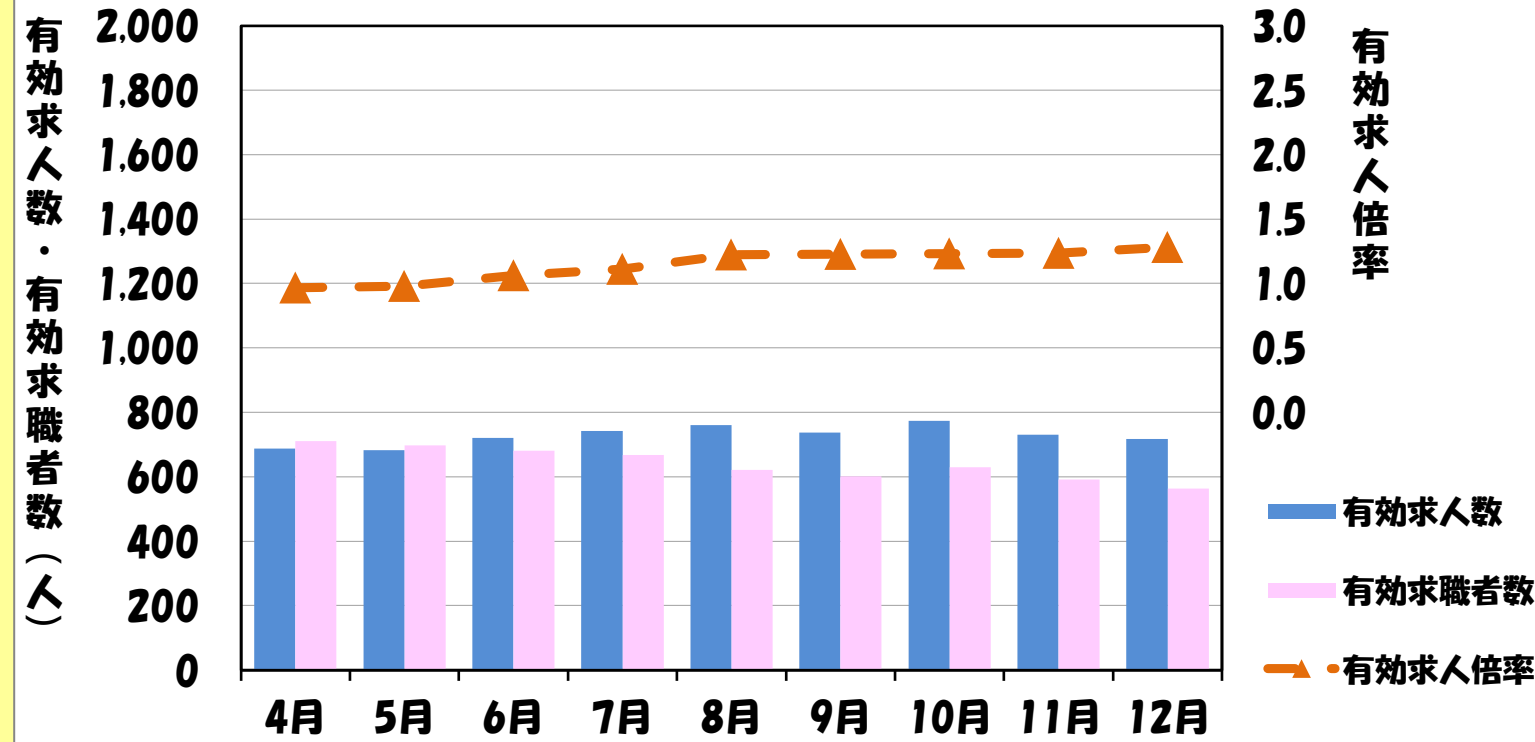


# 機械系設計技術者

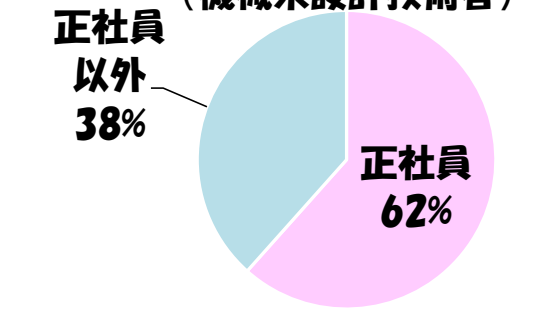
(職業分類の開発技術者のうち、機械、自動車、輸送用機器の開発技術者・機械製図工)

表①・・・兵庫労働局職業安定部「平成26年度 労働市場 月報ひょうご」より  
表②～⑧・・・兵庫県内のハローワークにおいて、平成26年12月の1か月間に受付した機械系設計技術者に係る求人・求職より

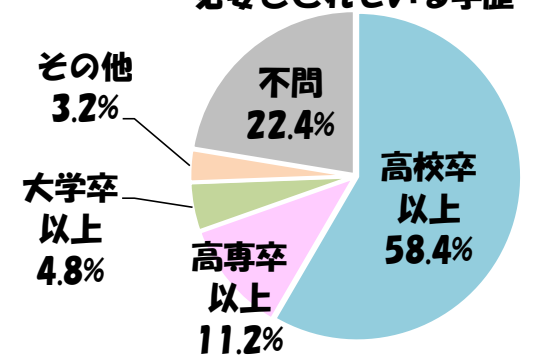
表① 求人数と求職者数および求人倍率 (開発技術者)



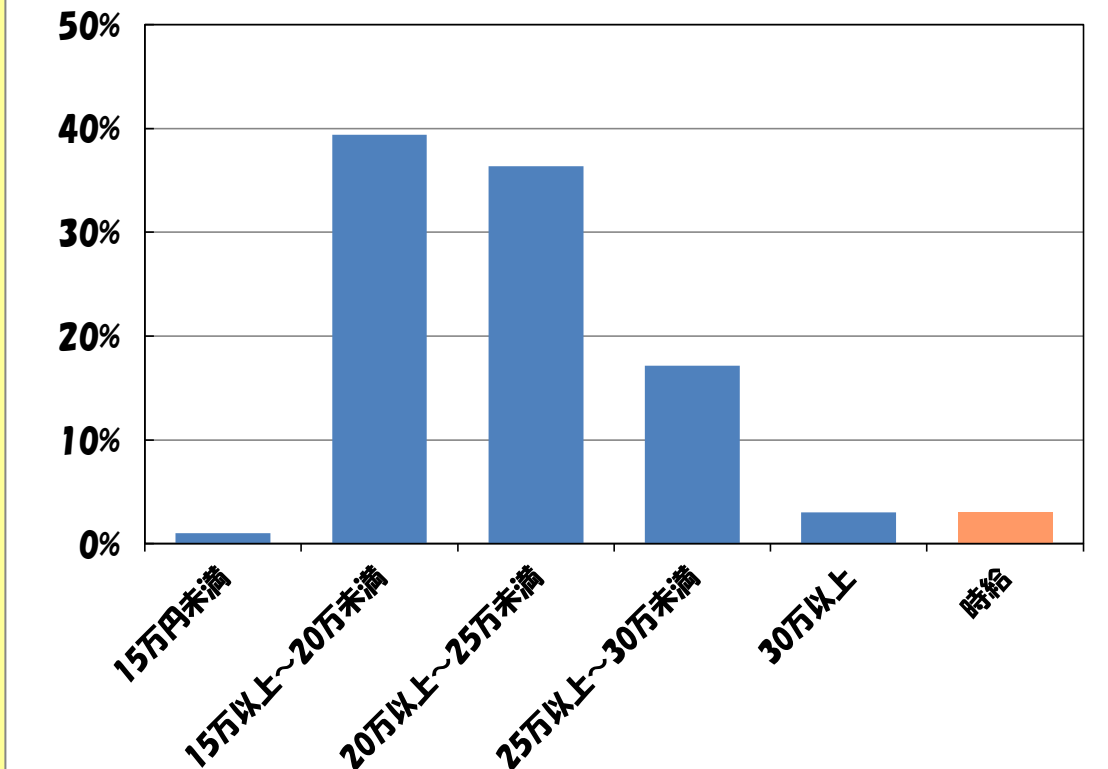
表② 正社員求人の割合 (機械系設計技術者)



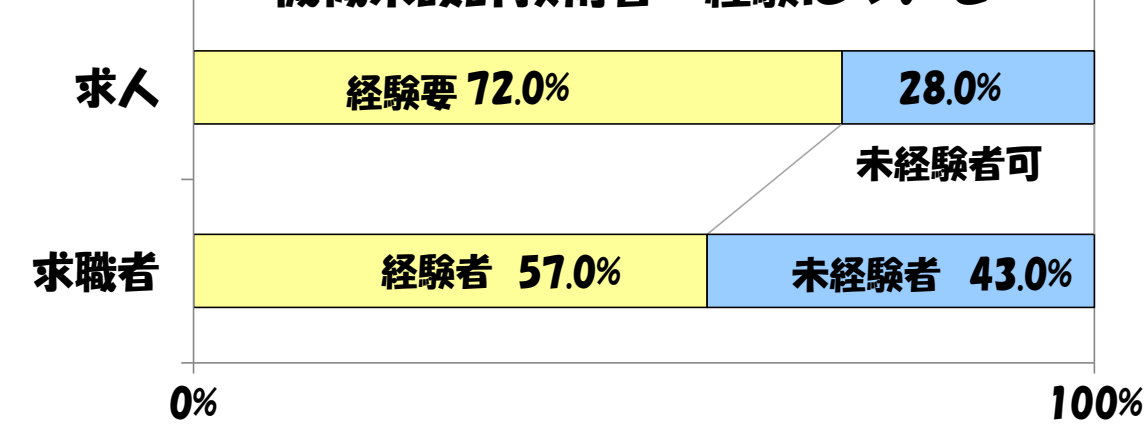
表③ 機械系設計技術者の求人で必要とされている学歴



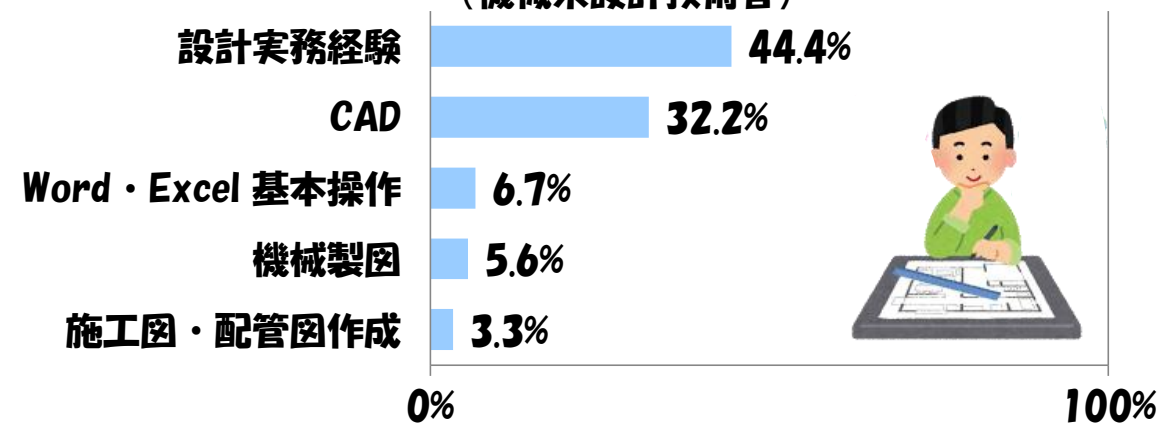
表④ 機械系設計技術者 給料 (求人票)



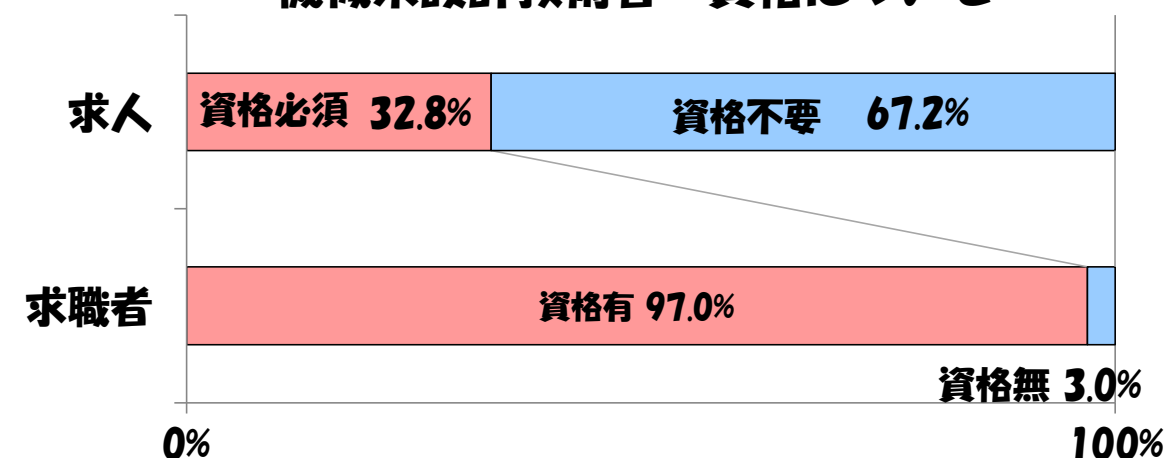
表⑤ 機械系設計技術者 経験について



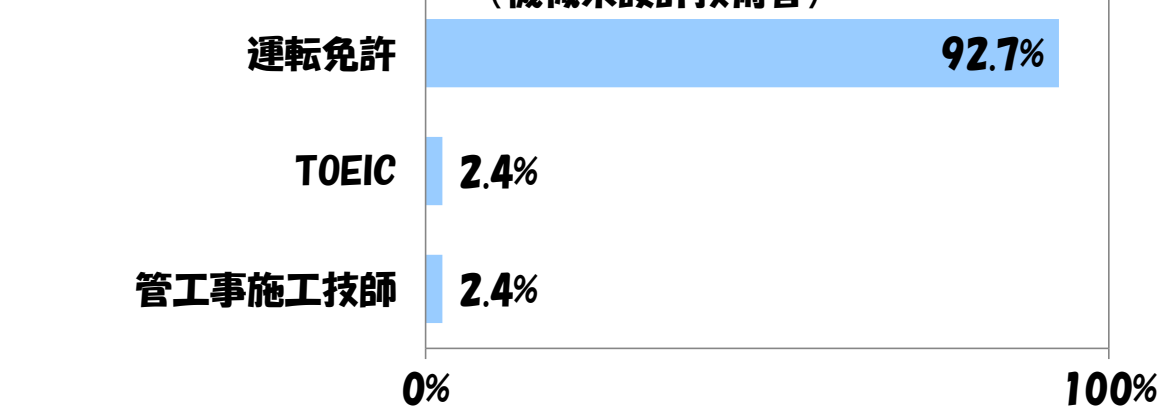
表⑦ 求人で必要とされている経験 (機械系設計技術者)



表⑥ 機械系設計技術者 資格について



表⑧ 求人で必要とされている資格 (機械系設計技術者)



開発技術者の求人を直近9ヶ月で見ると、求人倍率は1.0～1.2倍、充足率は7～16%とやや低くなっています。

機械系設計技術者の求人における正社員の割合は62%となっています。求人票に記載されている必要な資格は大半が運転免許で、特殊な資格を求めている訳ではないようですが、経験を求める求人が72.0%と高くなっており、そのうちの44.4%が設計の実務経験、33.2%がCADの経験を必要としています。

求人全体の33.6%が、学歴分野に関わらず、理工系学科・学部卒を求めています。

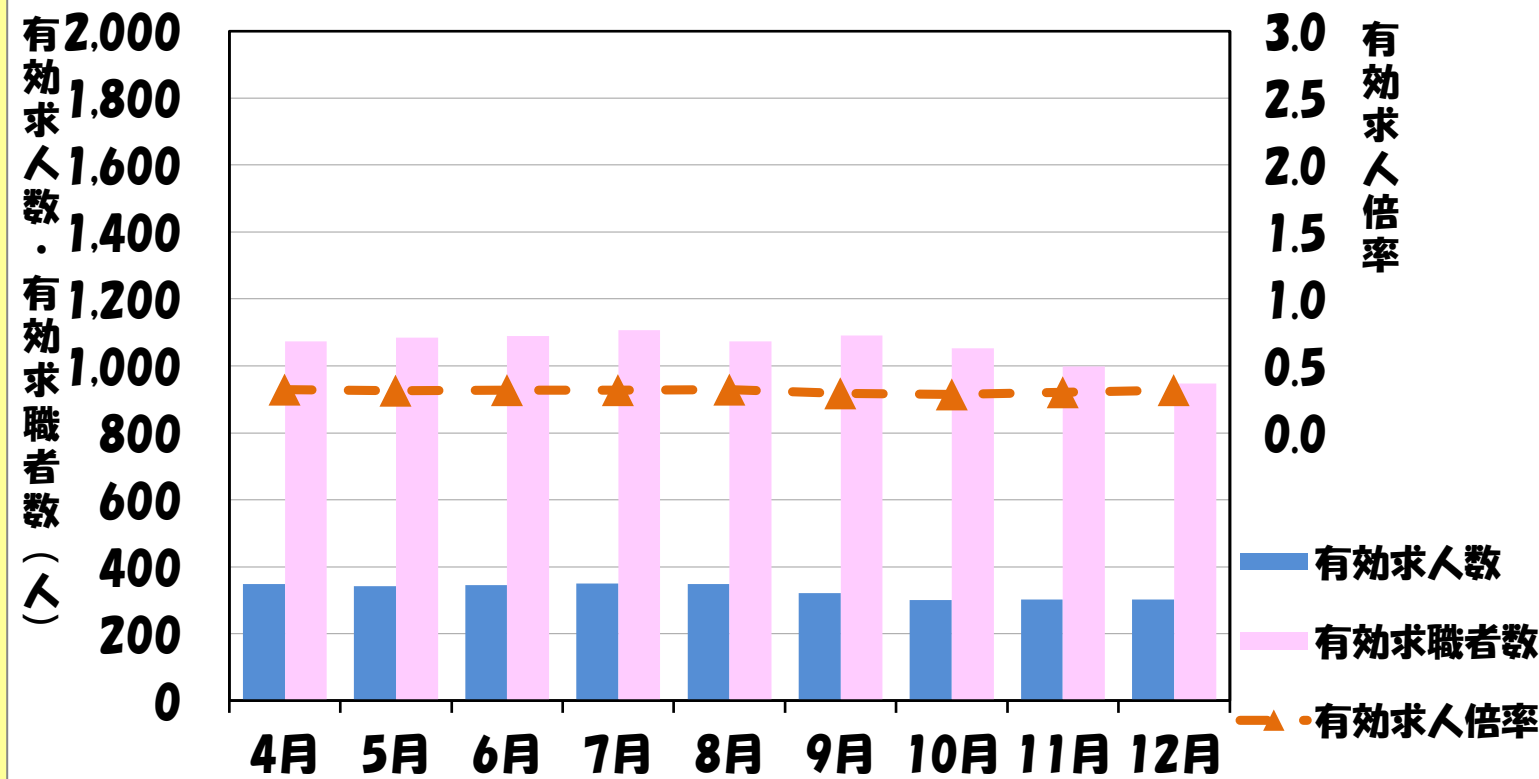
当該求人を希望する求職者については、求人が求めている経験を持つ人が57.0%とやや低めとなっていますが、資格については求人ニーズ以上に保有率が高くなっています。

# 機械系製造技術者

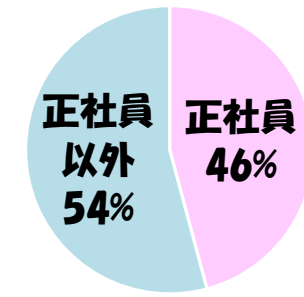
(職業分類の製造技術者のうち、機械、自動車、輸送用機器の製造技術者)

表①・・・兵庫労働局職業安定部「平成26年度 労働市場 月報ひょうご」より  
 表②～⑧・・・兵庫県内のハローワークにおいて、平成26年12月の1か月間に受付した機械系製造技術者に係る求人・求職より

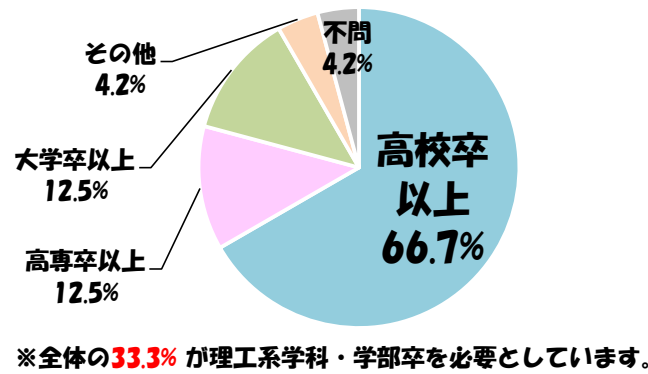
表① 求人数と求職者数および求人倍率 (製造技術者)



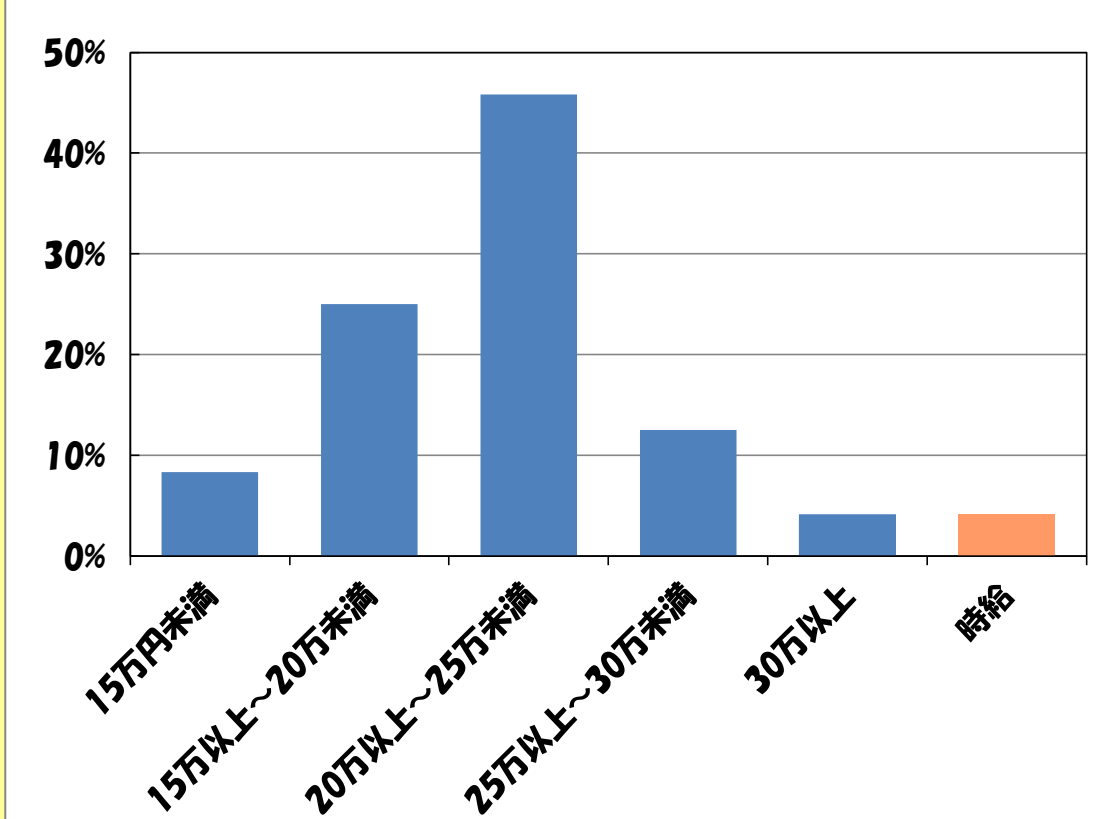
表② 正社員求人の割合 (機械系製造技術者)



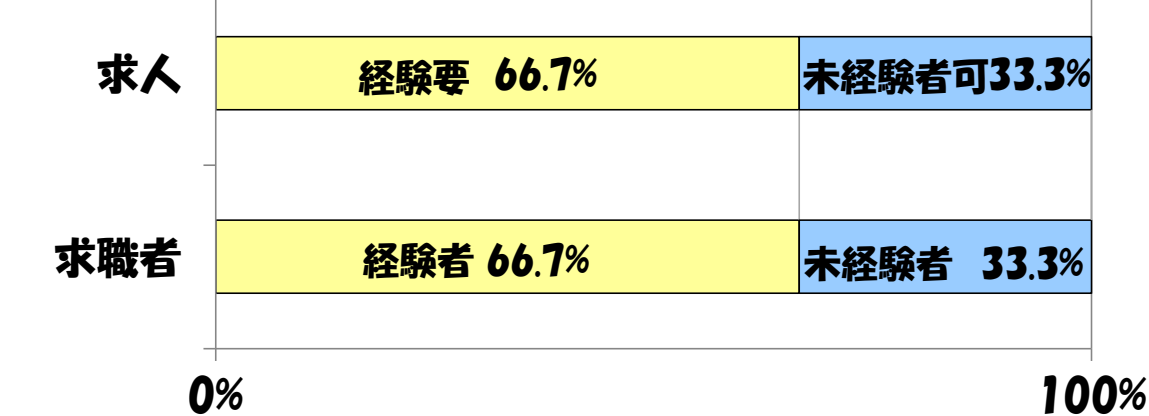
表③ 機械系製造技術者の求人で必要とされている学歴



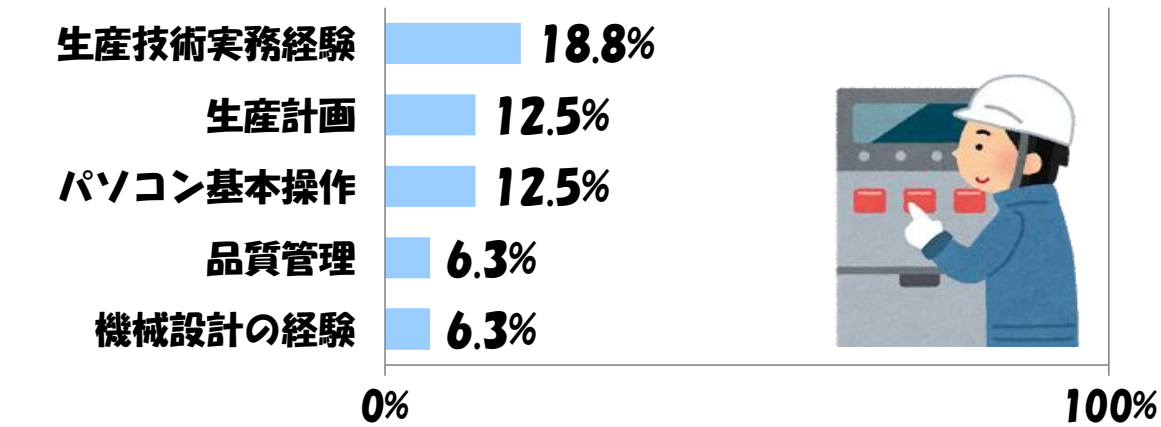
表④ 機械系製造技術者 給料 (求人票)



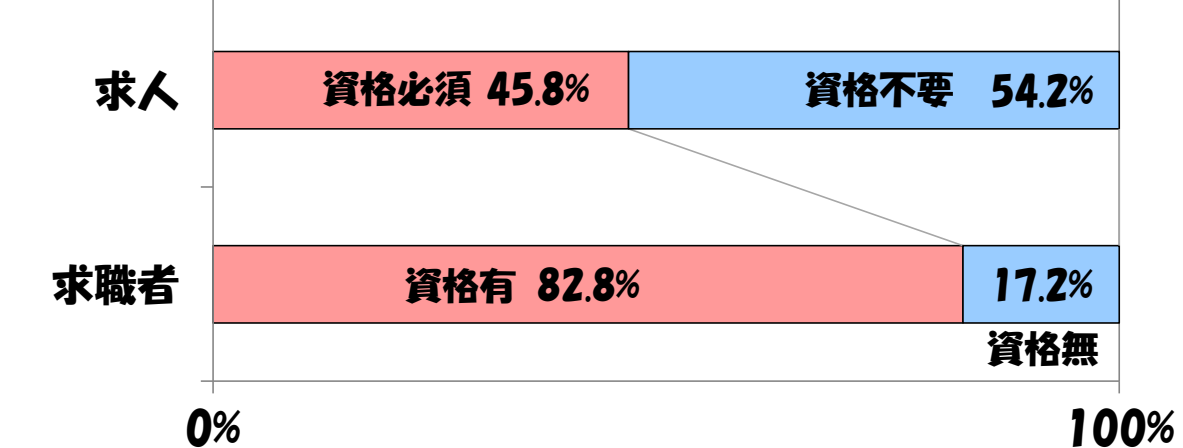
表⑤ 機械系製造技術者 経験について



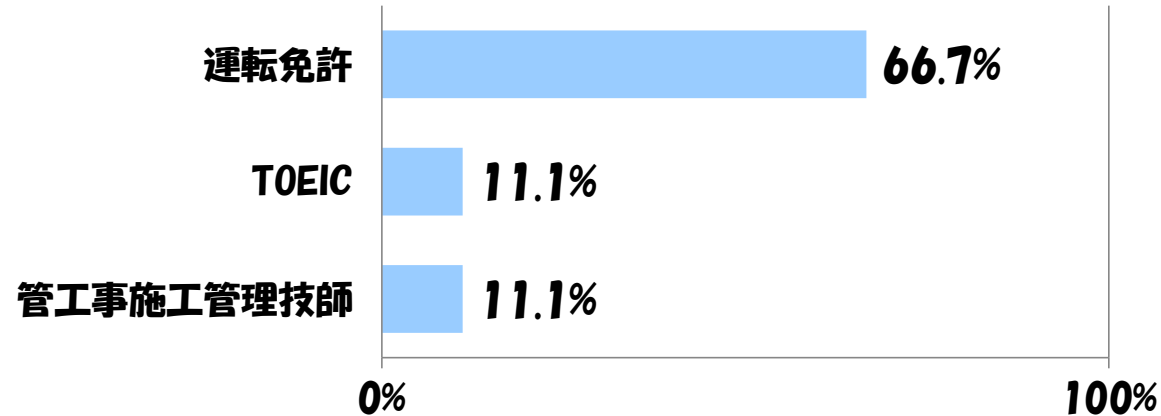
表⑦ 求人で必要とされている経験 (機械系製造技術者)



表⑥ 機械系製造技術者 資格について



表⑧ 求人で必要とされている資格 (機械系製造技術者)



製造技術者の求人に対して当該求人を希望する求職者は非常に多く、直近9カ月の求人倍率は約0.3倍と低く、充足率は13%～32%となっています。

機械系製造技術者の求人における正社員の割合は46%とやや低くなっています。

66.7%の求人が経験を必要としており、生産技術実務経験・生産計画・パソコン基本操作となっています。45.8%の求人が資格を必要としています。45.8%の求人が運転免許となっており、特殊な資格を求めているわけではないようです。

求人全体の33.3%が、学歴分野に関わらず、理工系学科・学部卒を求めています。

求人ニーズに対し当該求人を希望する求職者が有する経験や資格にずれはありません。

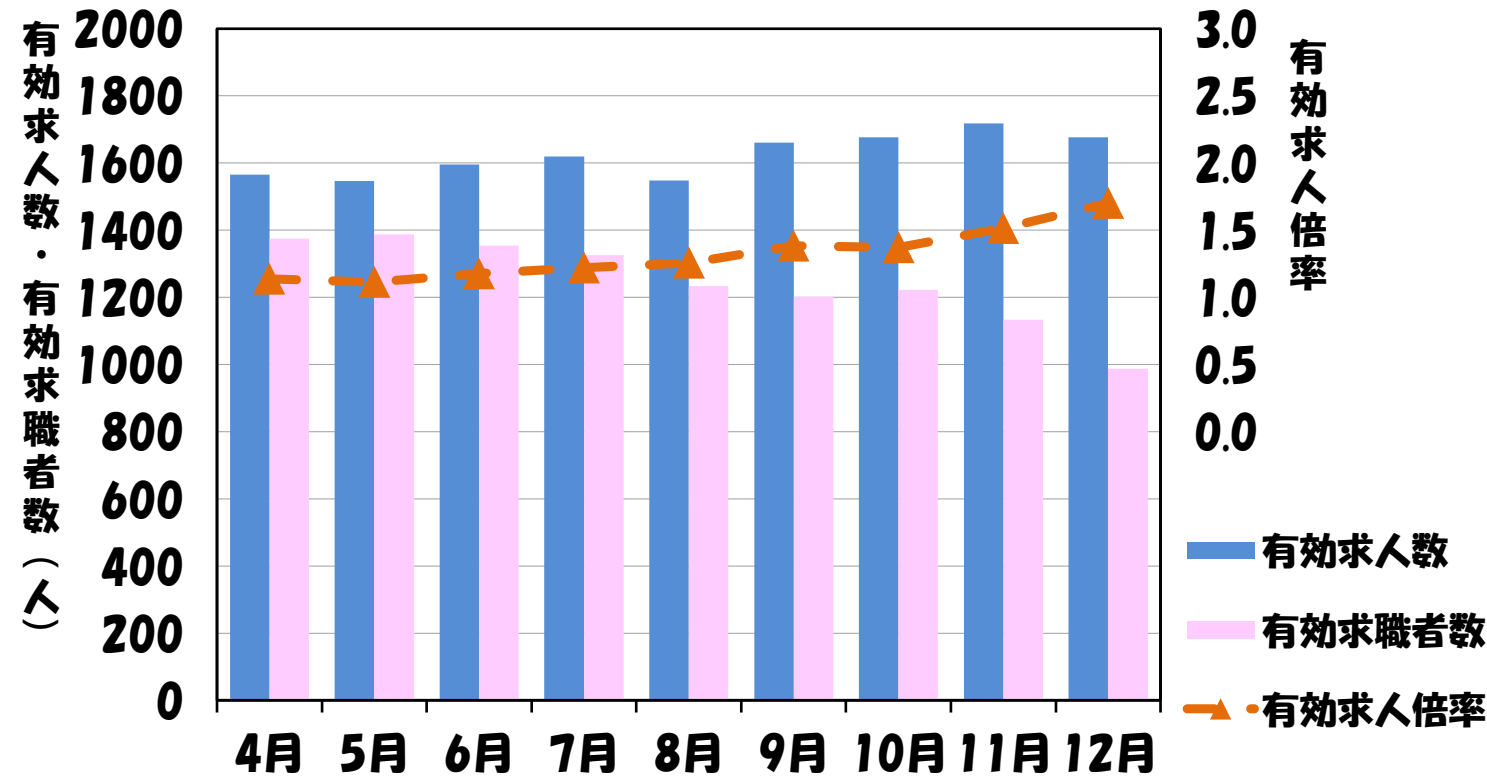
給料について、46%が20万以上～25万未満となっています。

# 金属加工・溶接・溶断

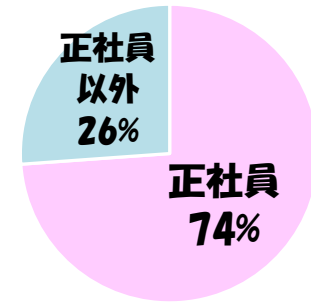
(職業分類の金属材料製造、金属加工、金属溶接・溶断の職業のうち、汎用金属工作機械工、数値制御金属工作機械工、金属プレス工、鍛工、製缶工、板金工、めっき工、金属研磨工、くぎ・ばね・金属線製品製造工、金属製品製造工、金属溶接・溶断工、その他の金属材料製造、金属加工、金属溶接・溶断の職業)

表①・・・兵庫労働局職業安定部「平成26年度 労働市場 月報ひょうご」より  
表②～⑧・・・兵庫県内のハローワークにおいて、平成26年12月の1か月間に受付した金属加工・溶接・溶断に係る求人・求職より

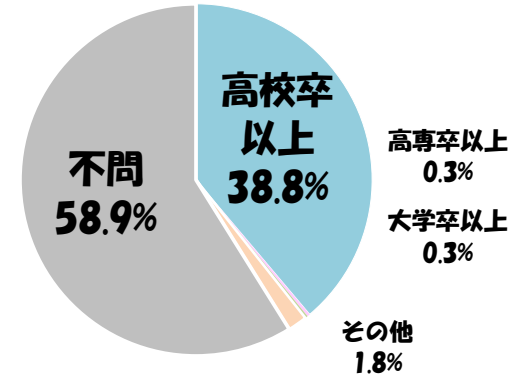
表① 求人数と求職者数および求人倍率  
(金属材料製造、金属加工、金属溶接・溶断の職業)



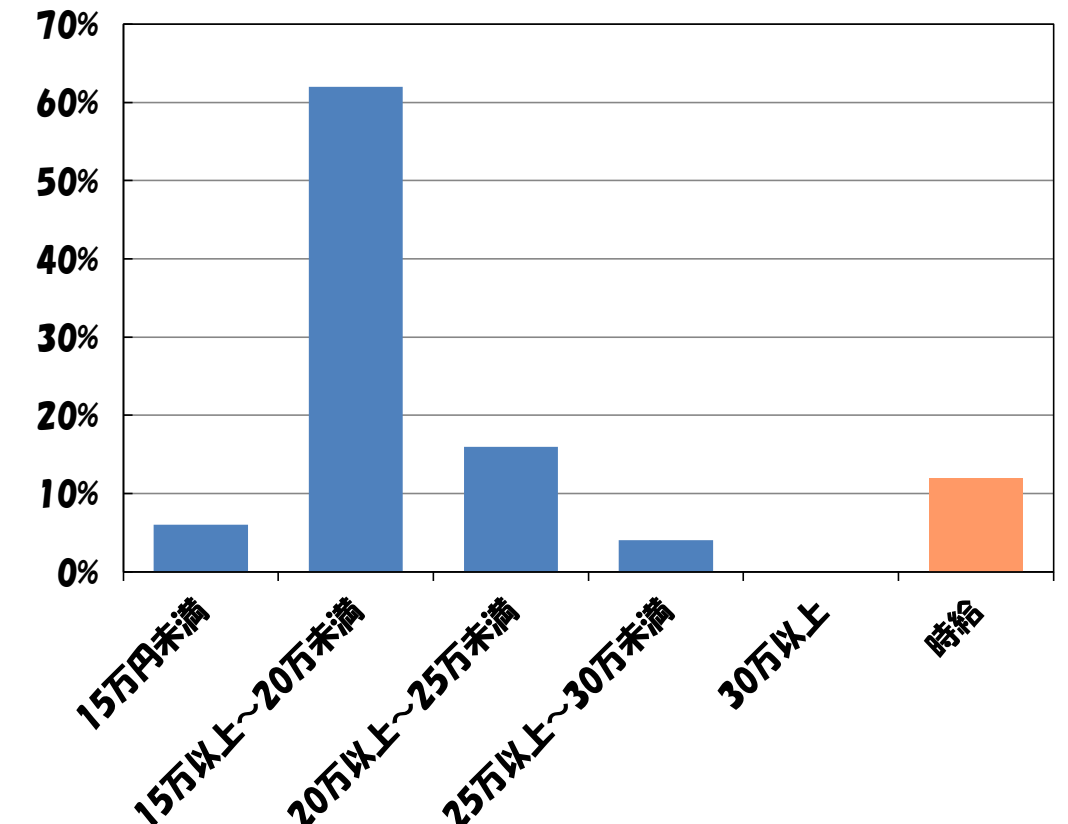
表② 正社員求人の割合  
(金属加工・溶接・溶断)



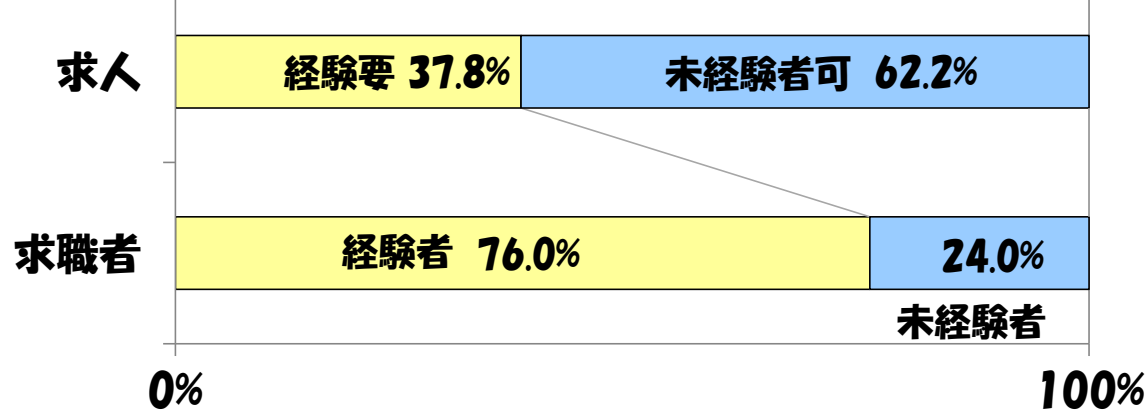
表③ 金属加工・溶接・溶断の求人で必要とされている学歴



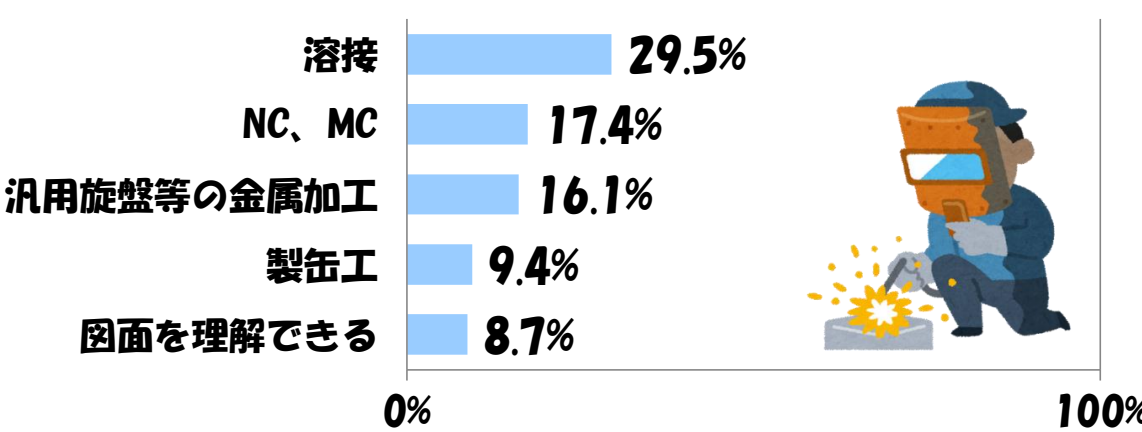
表④ 金属加工・溶接・溶断 給料 (求人票)



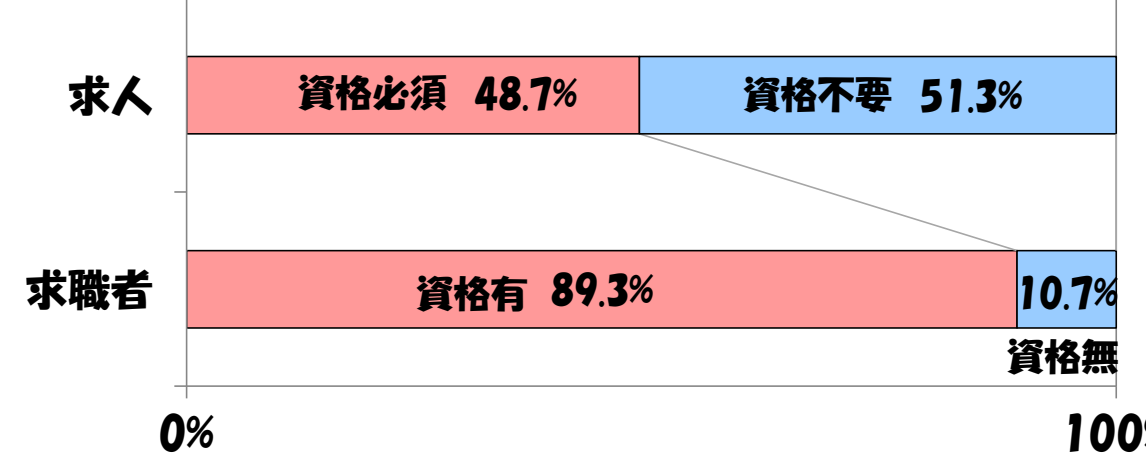
表⑤ 金属加工・溶接・溶断 経験について



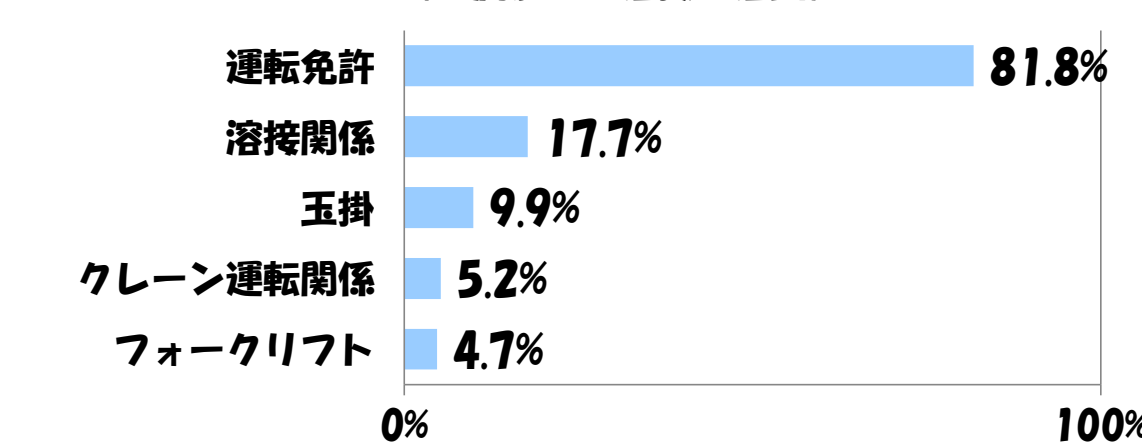
表⑦ 求人で必要とされている経験  
(金属加工・溶接・溶断)



表⑥ 金属加工・溶接・溶断 資格について



表⑧ 求人で必要とされている資格  
(金属加工・溶接・溶断)



金属材料製造、金属加工、金属溶接・溶断の職業の求人数は非常に多く、直近9カ月の求人倍率は、1.1～1.7倍、充足率は34%～39%と高くなっています。

金属加工・溶接・溶断の求人における正社員の割合は74%と高く、また求人ニーズと当該求人を希望する求職者の有する資格や経験に大きなずれはありません。

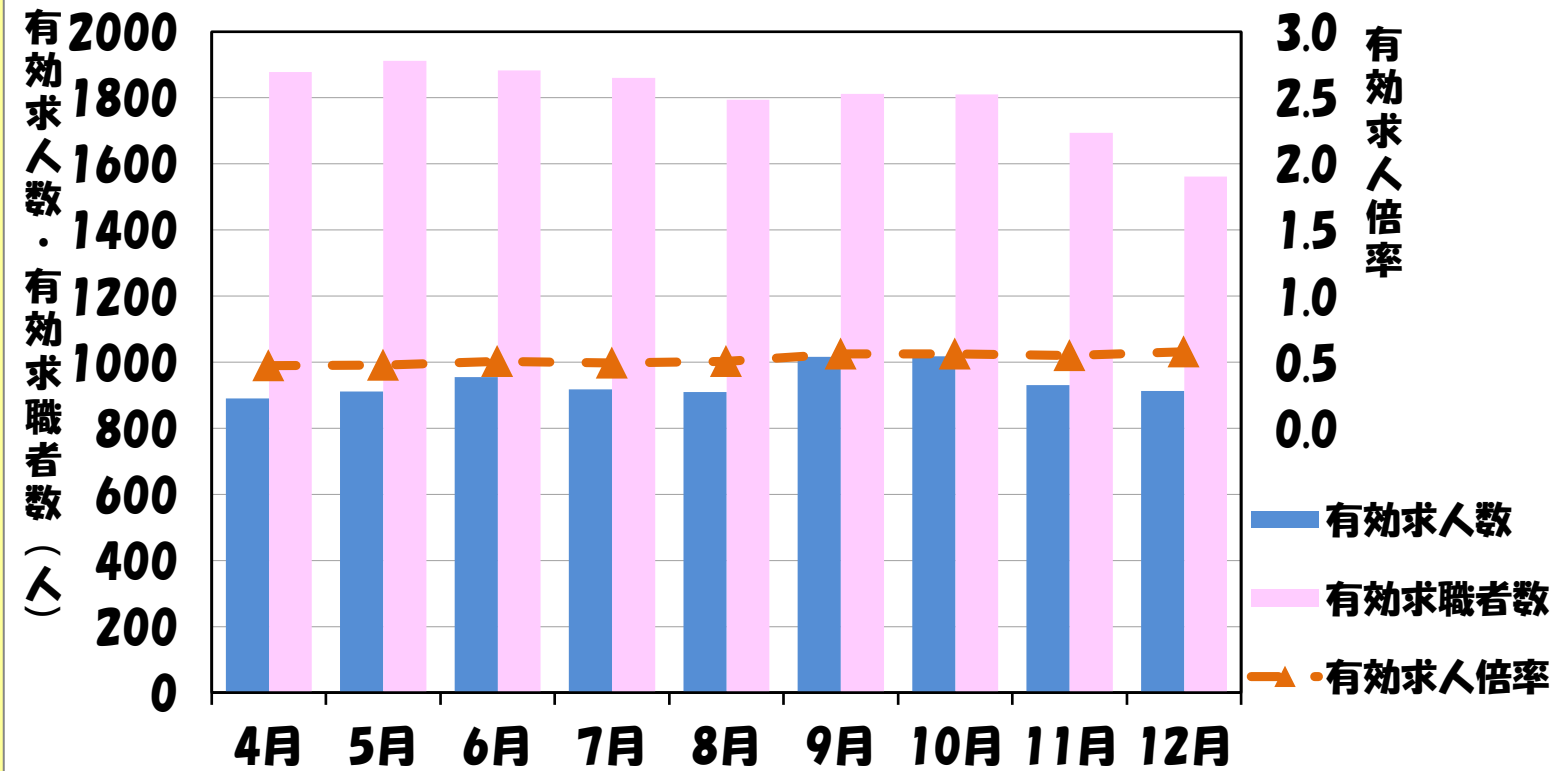
経験を必要とする求人の29.5%が溶接の経験を求めており、資格を必要とする求人については大半が運転免許ですが、溶接関係の資格も17.7%とやや高くなっています。溶接については経験・資格ともに重視されているようです。他にも玉掛・クレーン運転関係・フォークリフト等の資格があがっています。

# 機械組立

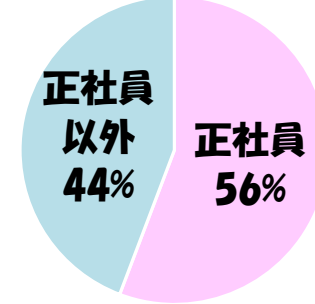
(職業分類の機械組立の職業のうち、一般機械器具、自動車、輸送用機械器具の組立工)

表①・・・兵庫労働局職業安定部「平成26年度 労働市場 月報ひょうご」より  
表②～⑧・・・兵庫県内のハローワークにおいて、平成26年12月の1か月間に受付した機械組立に係る求人・求職より

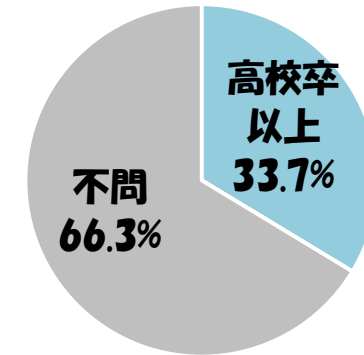
表① 求人数と求職者数および求人倍率 (機械組立の職業)



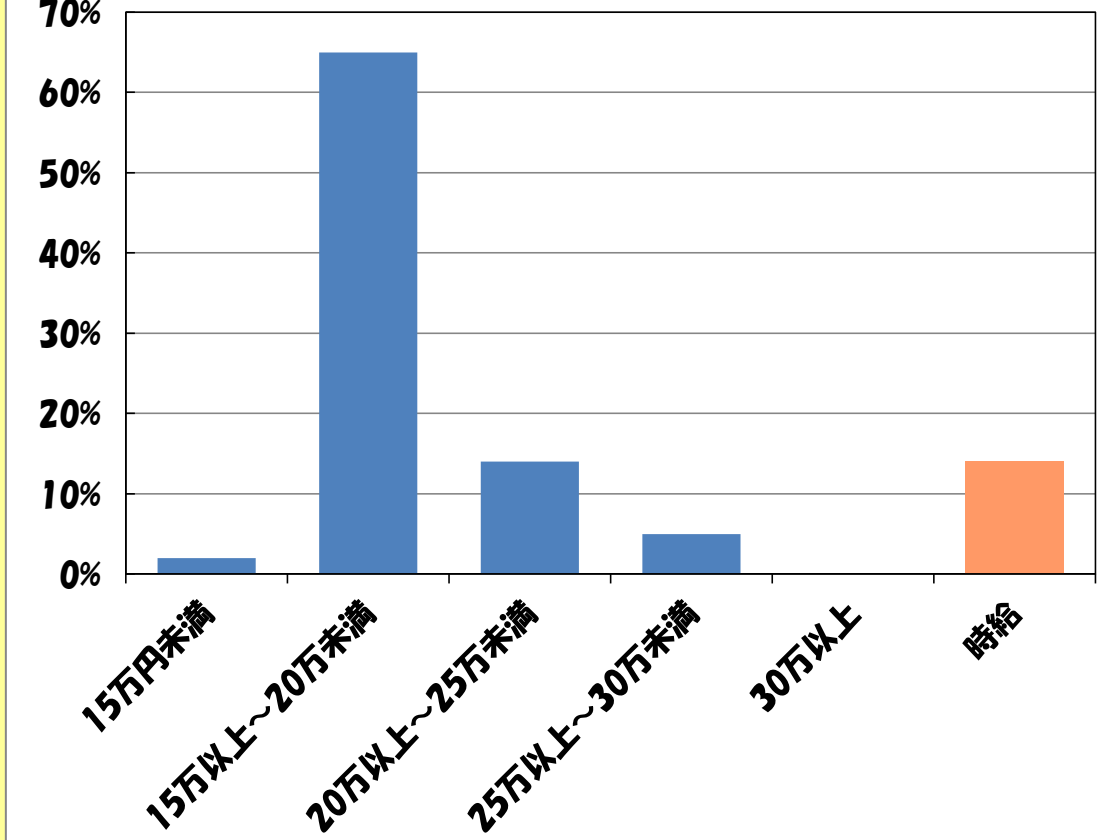
表② 正社員求人の割合 (機械組立)



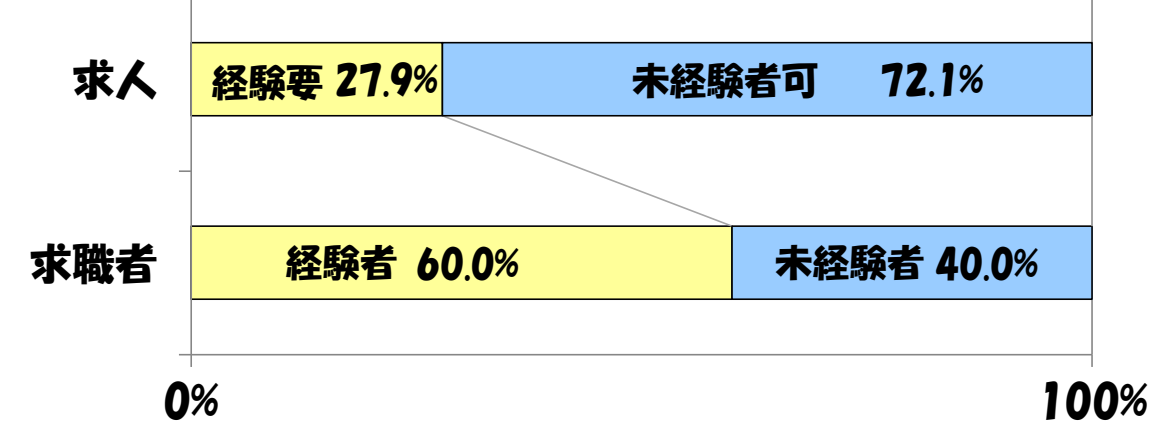
表③ 機械組立の求人で必要とされている学歴



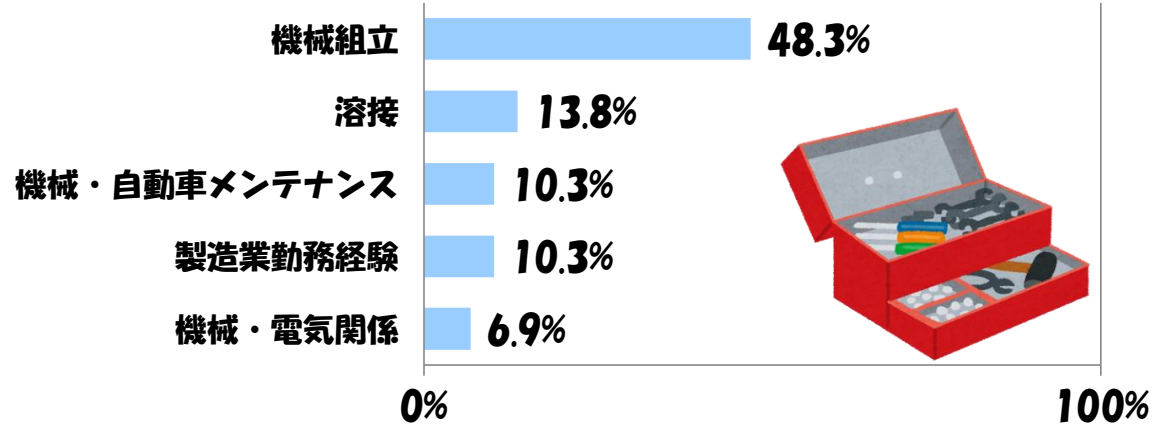
表④ 機械組立 給料 (求人票)



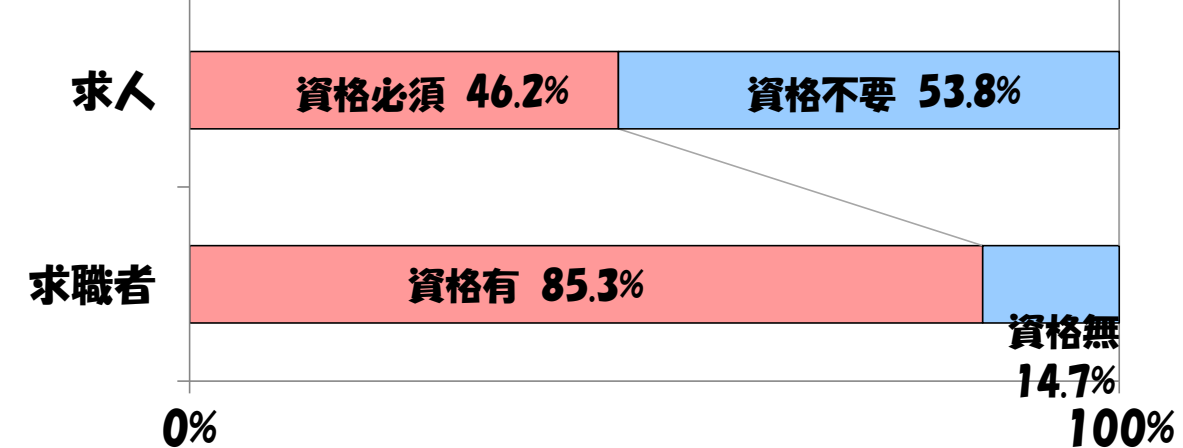
表⑤ 機械組立 経験について



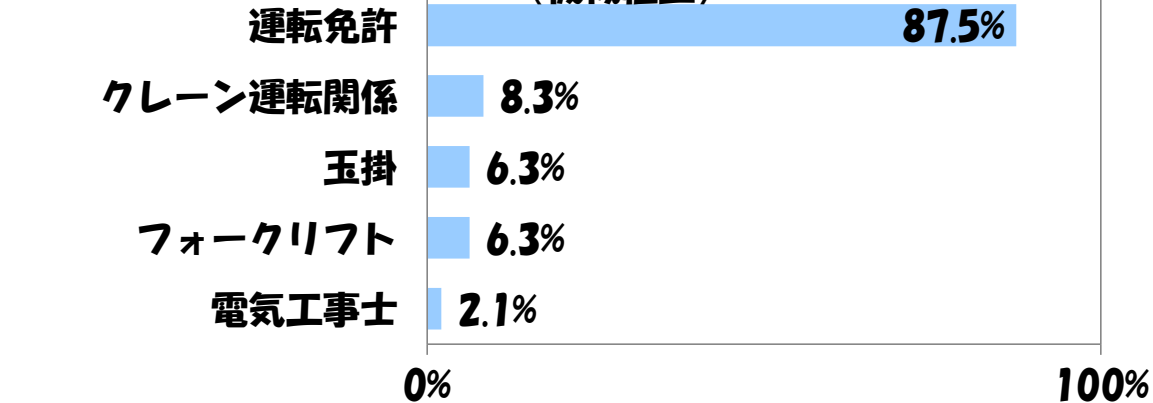
表⑦ 求人で必要とされている経験 (機械組立)



表⑥ 機械組立 資格について



表⑧ 求人で必要とされている資格 (機械組立)



機械組立の職業の求人数に対して当該求人を希望する求職者は非常に多く、直近9ヶ月の求人倍率は0.5～0.6倍と低く、充足率は25%～40%となっています。

機械組立の求人における正社員の割合については56%となっています。

求人ニーズについては、経験を必要とする求人が27.9%、資格を必要とする求人が46.2%となっています。経験については48.3%が機械組立の経験を必要としており、資格については大半が運転免許で、特殊な資格を求めているわけではないようです。他にもクレーン運転関係・玉掛・フォークリフトがあがっています。

当該求人を希望する求職者の有する資格や経験に大きなずれはありません。

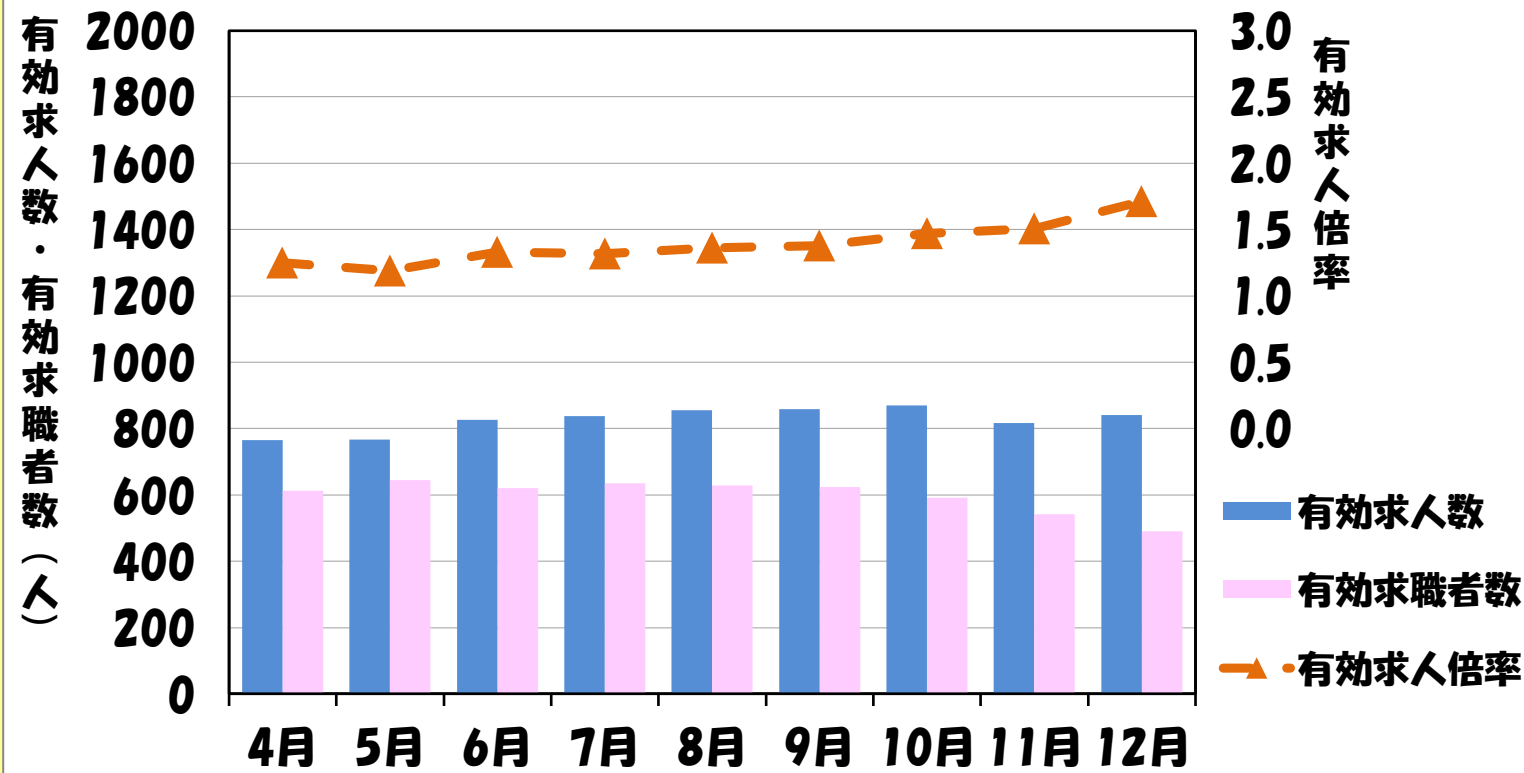
給料については65%が15万以上～20万未満となっています。

# 機械整備・修理

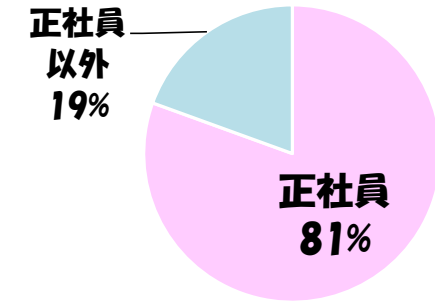
(職業分類の機械整備・修理の職業のうち、一般機械器具修理工、輸送用機械器具整備・修理工)

表①・・・兵庫労働局職業安定部「平成26年度 労働市場 月報ひょうご」より  
表②～⑧・・・兵庫県内のハローワークにおいて、平成26年12月の1か月間に受付した機械整備・修理に係る求人・求職より

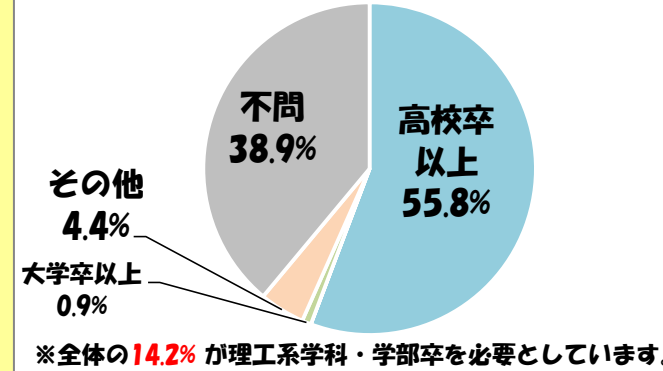
表① 求人数と求職者数および求人倍率 (機械整備・修理の職業)



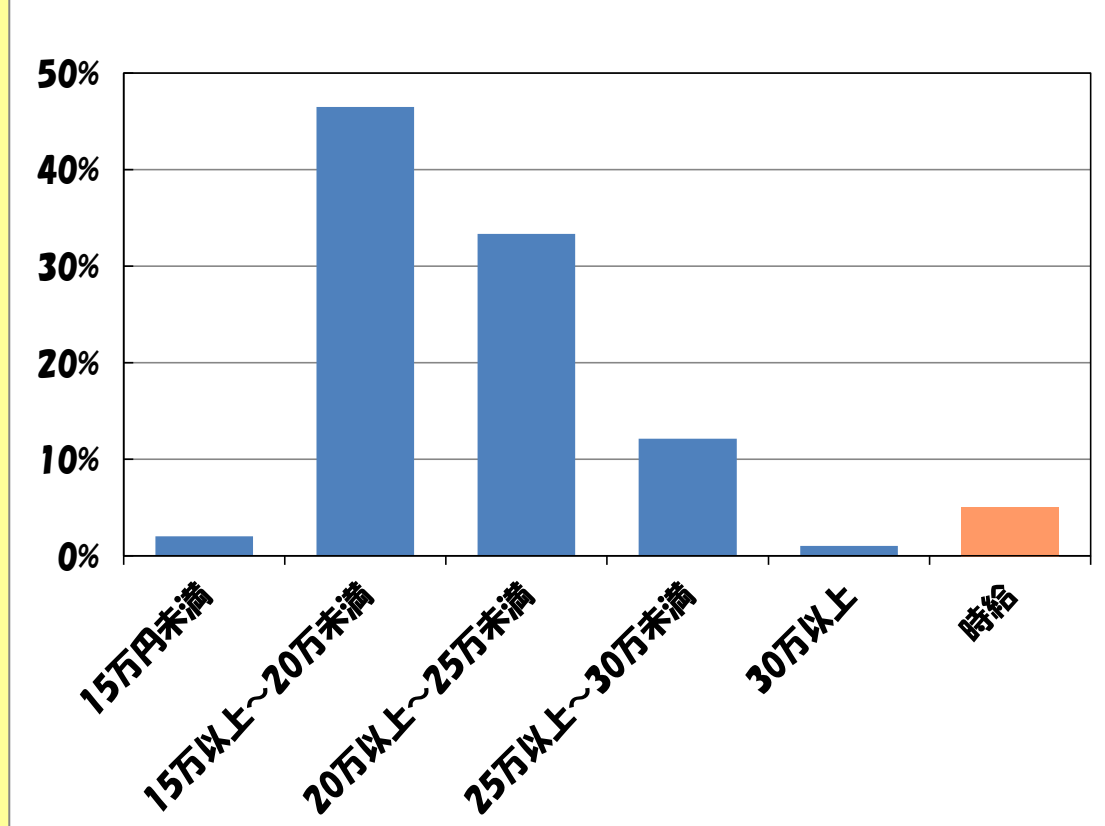
表② 正社員求人の割合 (機械整備・修理)



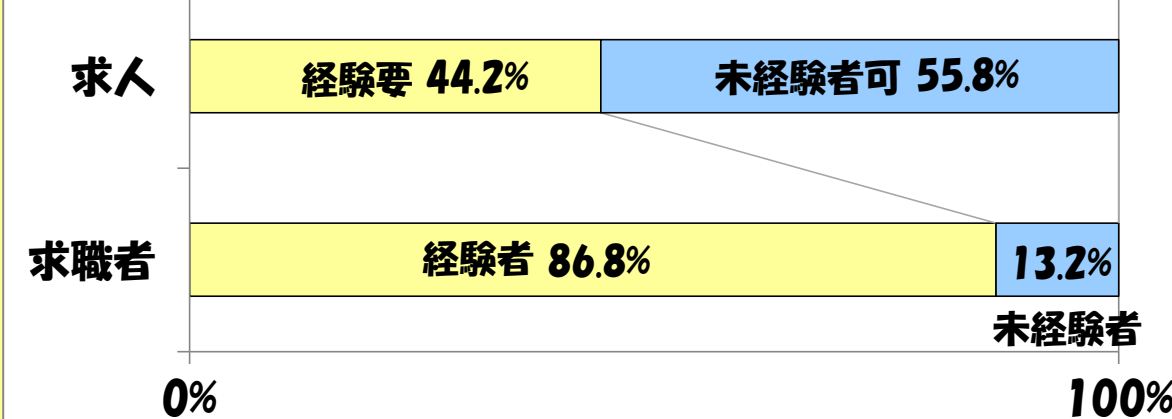
表③ 機械整備・修理の求人で必要とされている学歴



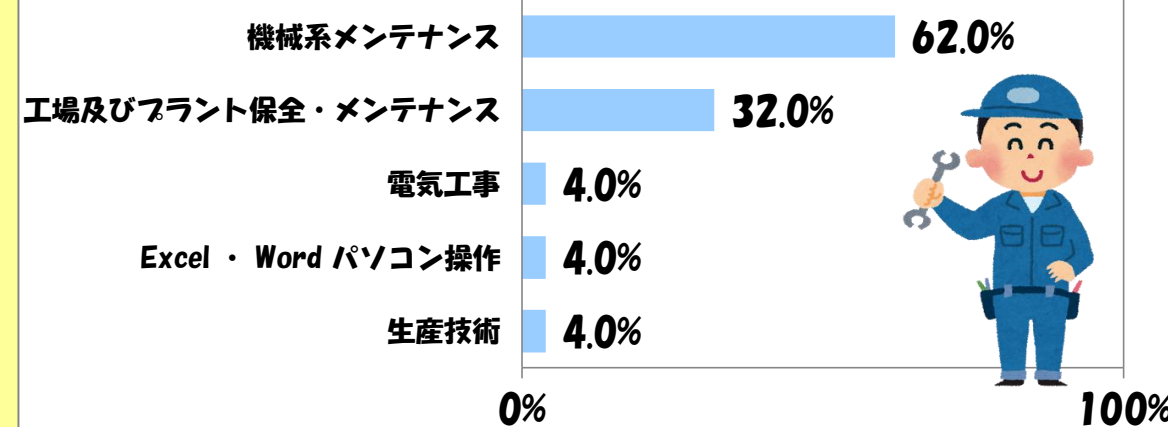
表④ 機械整備・修理 給料 (求人票)



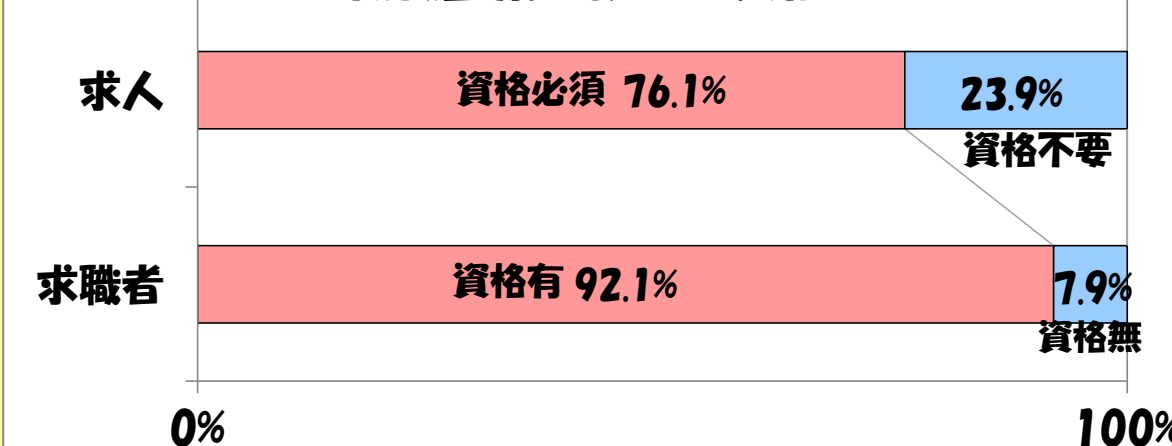
表⑤ 機械整備・修理 経験について



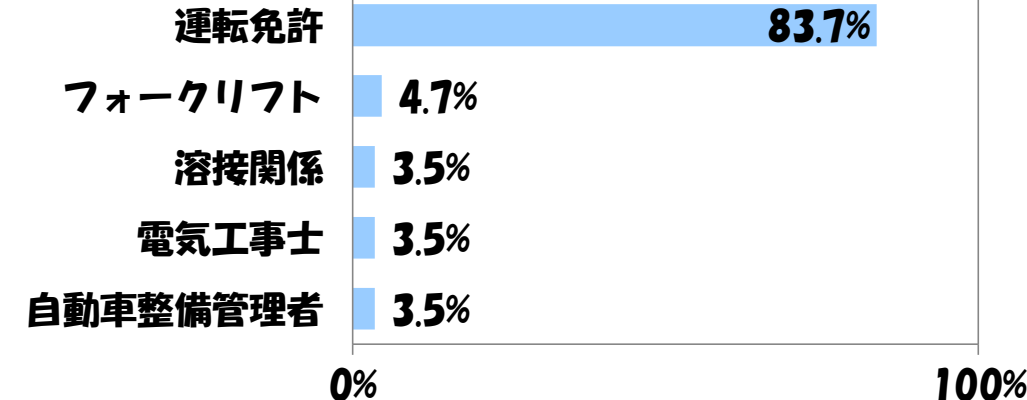
表⑦ 求人で必要とされている経験 (機械整備・修理)



表⑥ 機械整備・修理 資格について



表⑧ 求人で必要とされている資格 (機械整備・修理)



機械整備・修理の職業の求人について、直近9ヶ月でみると、求人倍率は1.2～1.7倍、充足率は17%～28%となっています。

機械整備・修理の求人における正社員の割合については81%と高くなっています。

44.2%の求人が経験を必要とし、76.1%の求人が資格を必要としています。経験については、大半が機械や工場プラントのメンテナンス経験、資格については大半が運転免許となっており、他にフォークリフト・溶接等があがっています。

求人全体の14.2%が、学歴分類に関わらず、理工系学科・学部卒を求めています。

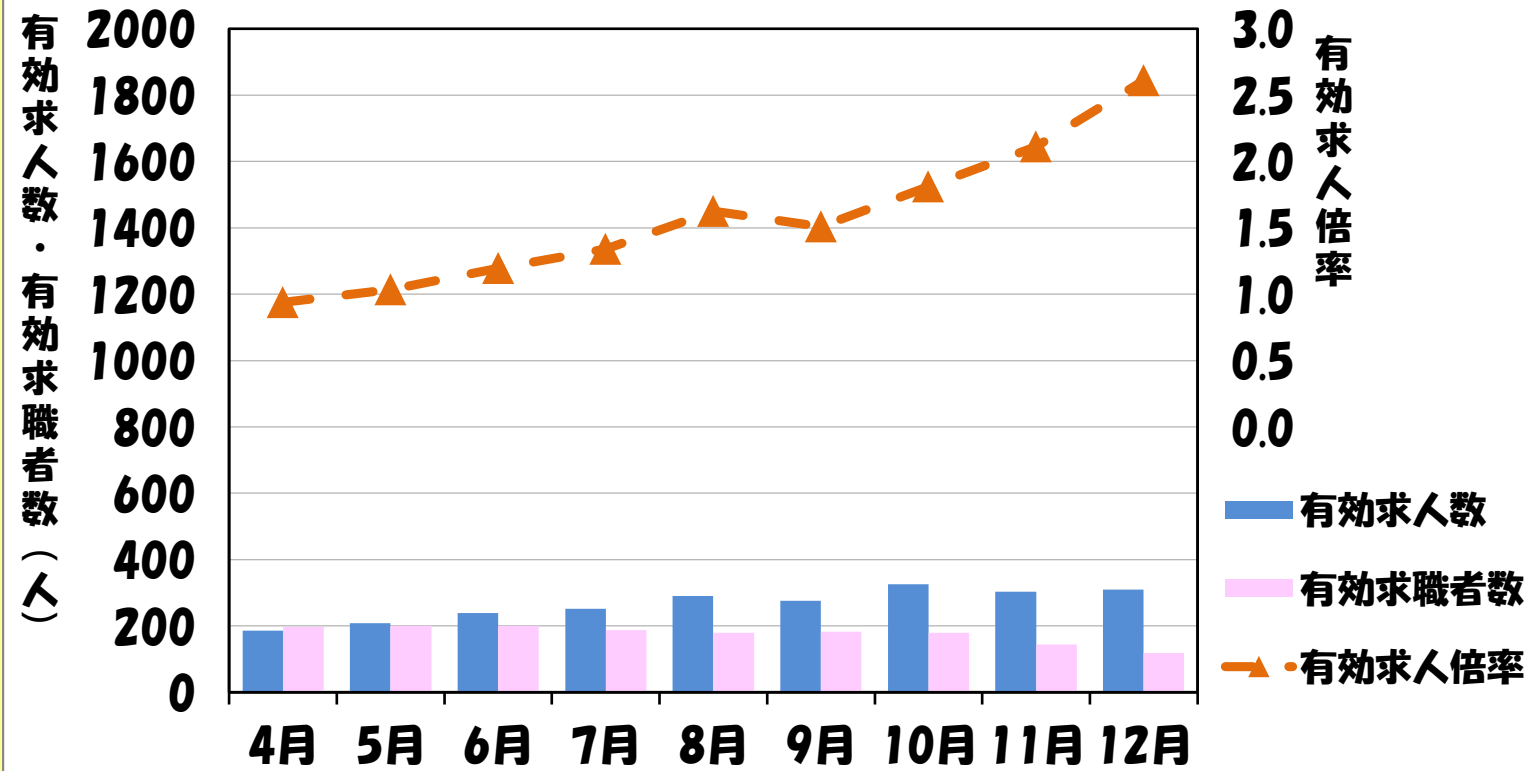
当該求人を希望する求職者の有する資格や経験に大きなずれはありません。

# 機械検査

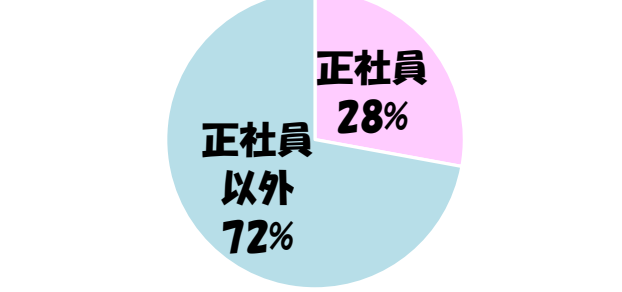
(職業分類の製品検査(金属関係)の職業、機械検査の職業のうち、金属加工・溶接検査工、機械検査の職業)

表①・・・兵庫労働局職業安定部「平成26年度 労働市場 月報ひょうご」より  
表②～⑧・・・兵庫県内のハローワークにおいて、平成26年12月の1か月間に受付した機械検査に係る求人・求職より

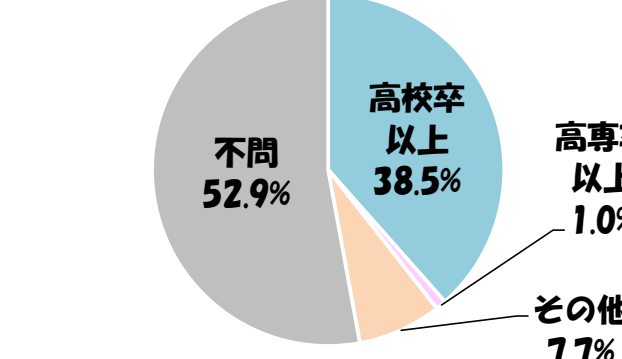
表① 求人数と求職者数および求人倍率  
(製品検査(金属関係)の職業、機械検査の職業)



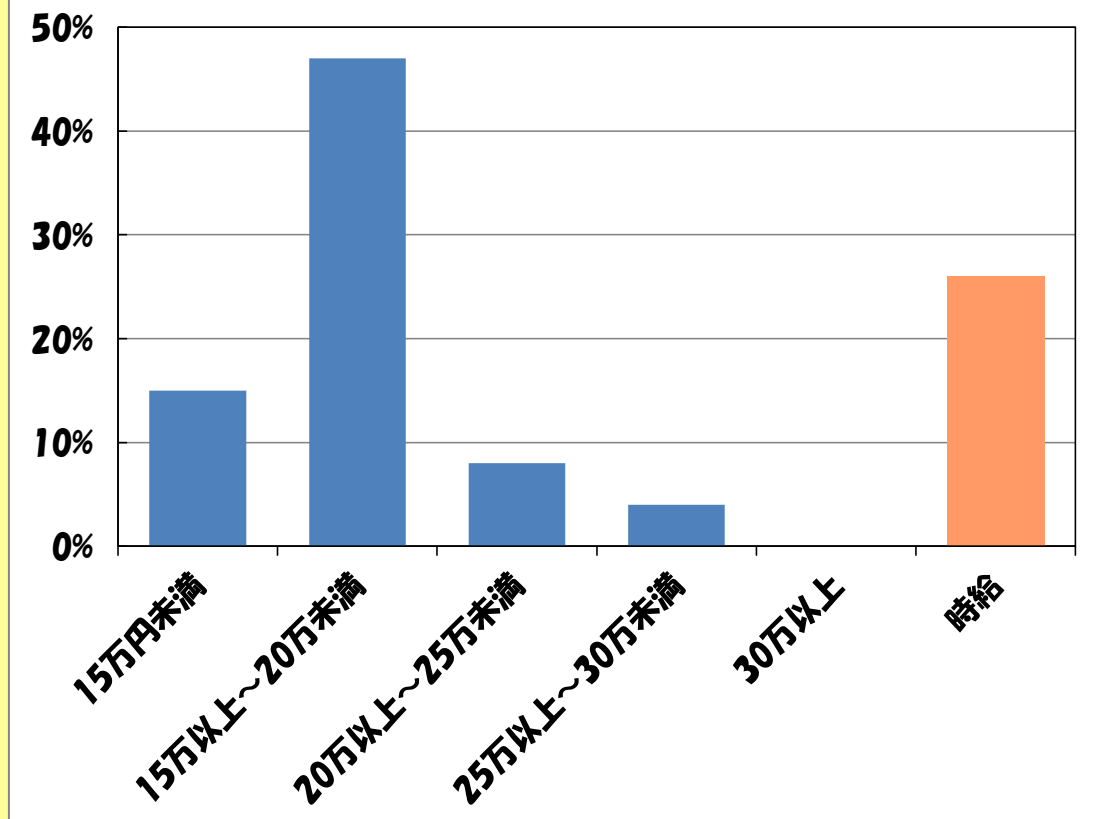
表② 正社員求人の割合  
(機械・金属加工・溶接検査)



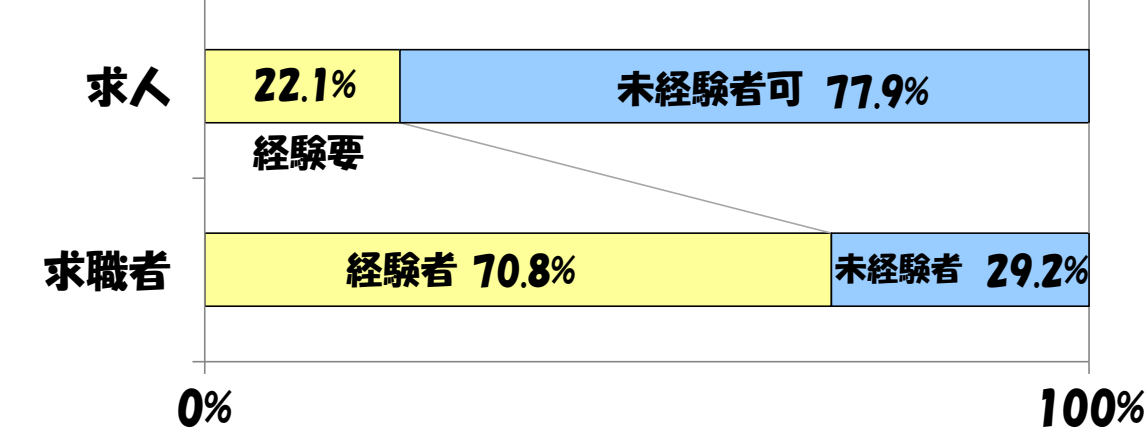
表③ 機械・金属加工・溶接検査の求人で必要とされている学歴



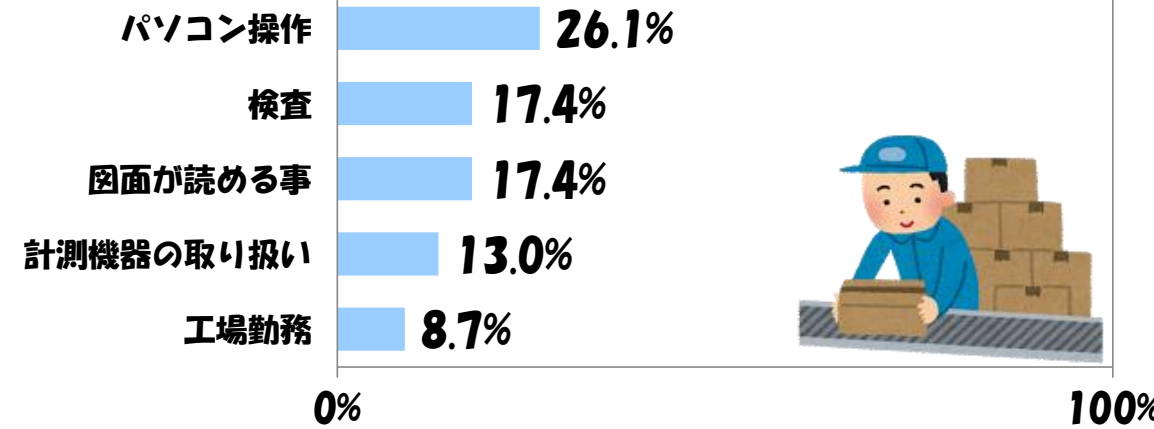
表④ 機械・金属加工・溶接検査 給料(求人票)



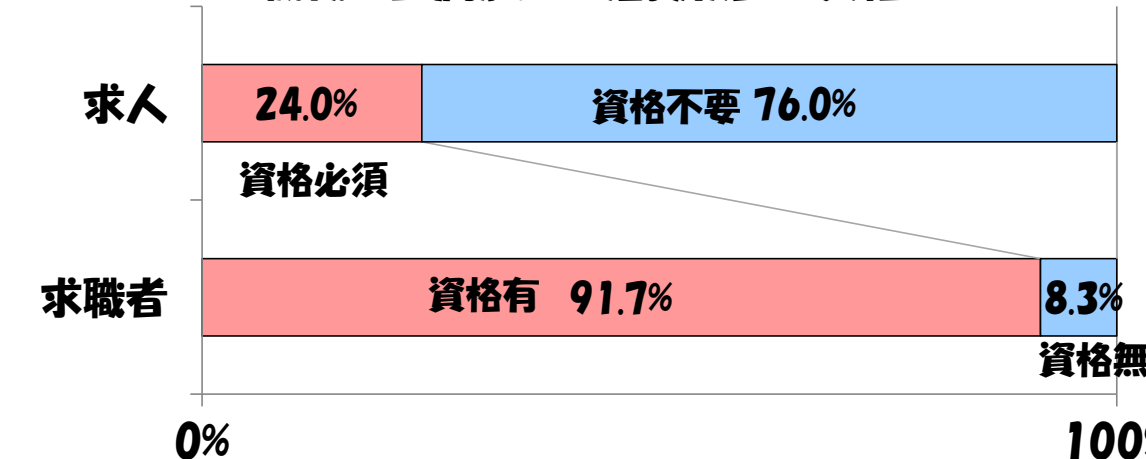
表⑤ 機械・金属加工・溶接検査 経験について



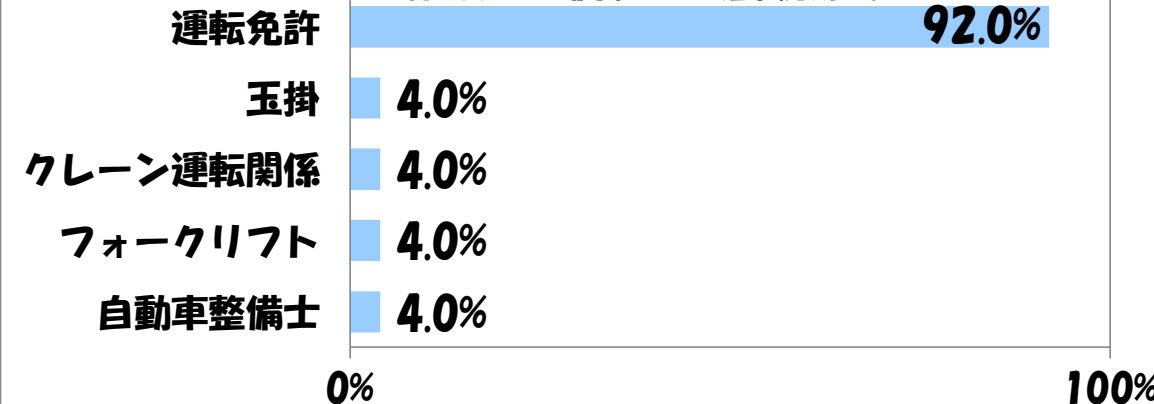
表⑦ 求人で必要とされている経験  
(機械・金属加工・溶接検査)



表⑥ 機械・金属加工・溶接検査 資格について



表⑧ 求人で必要とされている資格  
(機械・金属加工・溶接検査)



製品検査(金属関係)・機械検査の職業の求人について、直近9ヶ月で見ると、約200~300件と少なく、求人倍率は1.0~2.6倍、充足率は13%~41%となっています。

機械・金属加工・溶接検査の求人における正社員の割合は28%と低くなっており、給料は時給の割合が26%と他の職種に比べると高くなっています。

求人ニーズについては経験を必要とする求人は22.1%、資格を必要とする求人は24.0%となっており、経験については26.1%がパソコン操作を、資格については大半が運転免許となっています。

当該求人を希望する求職者の有する資格や経験に大きなずれはありません。

# 機械・製造業を希望する求職者の特徴

【兵庫県内のハローワークにおいて、平成26年12月の1か月間に受付した求職者】

- ・機械・製造業を希望する求職者の年齢分布は20～40代が中心となっていますが、職種ごとに少しずつ分布が異なります。
- ・男女比について、機械系設計技術者・機械組立、機械検査の職業の希望者のうち、女性は約30%、金属加工・溶接・溶断、機械整備・修理の職業の希望者のうち、女性はほぼ0%となっています。
- ・求人が求めている学歴と当該求人希望する求職者の学歴にずれはありません。

