



兵庫労働局発表  
令和元年 11 月 28 日

報道関係者 各位



[ 照会先 ]

兵庫労働局労働基準部  
安全課

課長	せのお ゆうじ 妹尾 裕治
安全係長	わくた かずひろ 涌田 和宏
TEL	(078) 367-9152
FAX	(078) 367-9166

## 兵庫労働局長、労働基準部長による 建設業年末安全パトロールの実施

～ 年未年始を無災害で迎えるため労働災害防止対策の取組を要請 ～

はたなか ひろよし

兵庫労働局（局長 畑中 啓良）では、例年、年未年始にかけて建設業における労働災害が増加する傾向にあることから、局長及び労働基準部長による建設工事現場への安全パトロールを実施し、発注者、事業者等に対し、年未年始の労働災害防止対策の強化を要請します。

昨年の年未年始（平成 30 年 12 月～平成 31 年 1 月）は、県内の建設業で 4 名の方が亡くなっていることから、年未年始の慌ただしい中であっても安全な作業を心掛けていただくよう呼びかけます。

### 兵庫労働局長による建設工事現場パトロール

実施日：12 月 19 日（木）13 時 30 分～16 時 00 分頃（多少の雨天決行）

現場：H A T 神戸新設小学校・特別支援学校新築工事  
（神戸市灘区摩耶海岸通 2 丁目 2 番地）

元請：大豊・神鋼興産特定建設工事共同企業体

### 労働基準部長による建設工事現場パトロール

実施日：12 月 11 日（水）13 時 00 分～15 時 30 分頃（多少の雨天決行）

現場：姫路市文化コンベンションセンター等新築工事  
（姫路市神屋町字河原田 1 4 3 - 2）

元請：竹中・神崎・平錦特定建設工事共同企業体

概要：兵庫労働局と所轄の労働基準監督署が、工事の発注者及び建設業労働災害防止協会兵庫県支部を伴って特に墜落災害を重点に工事現場のパトロールを行うとともに、兵庫労働局長及び労働基準部長が発注者、事業者等に対し、年未年始の労働災害防止対策の強化を要請するものです。

パトロール現場への取材（お願い）

パトロール現場への当日の取材については、「入場許可」、「ヘルメット」等を準備する都合上、あらかじめ人数等を把握する必要がありますので、必ず兵庫労働局労働基準部安全課 TEL 078-367-9152（担当：涌田、小川）あて、パトロール実施日の 2 日前までにご連絡ください。

（参考添付資料） 建設業年末安全パトロールの実施について（詳細） 工事概要 現場案内図  
令和元年 労働災害発生状況（建設業）

# 建設業年末安全パトロールの実施について（詳細）

（局長パト）

— 一年末年始を無災害で迎えるため労働災害防止対策の取組を要請—

（兵庫労働局長による建設工事現場パトロール）

- 1 実施日等** : 令和元年12月19日（木曜日）13時30分～16時00分（雨天決行）
- 2 集合場所** : 工事事務所(別添、現場案内図)に直接集合（集合時間13時30分（厳守））  
報道関係者の皆様は、工事事務所の1階詰所
- 3 パトロール対象現場（事業場）**  
工事名称 : H A T 神戸新設小学校・特別支援学校新築工事  
元方事業者 : 大豊・神鋼興産特定建設工事共同企業体  
現場所在地 : 神戸市灘区摩耶海岸通2丁目2番地  
[工事事務所] : 現場内（別添、現場案内図）  
発注者 : 神戸市
- 4 パトロール実施者**  
兵庫労働局 局長、安全課長、安全専門官、安全係長  
神戸東労働基準監督署 署長、安全衛生課長、安全専門官  
（一財）神戸すまいまちづくり公社  
建設業労働災害防止協会兵庫県支部 安全指導者  
同 神戸東分会 安全指導者
- 5 当日のタイムスケジュール予定**  
13:30～14:10 工事概要等説明（工事事務所 2階会議室）  
報道関係者の方は、工事事務所 1階詰所で対応します。  
14:15～15:25 局長要請等（全作業対象）、その後現場巡視  
報道関係者からの取材  
取材の終了をお願いします。  
15:25～15:55 講評（指導事項など）
- 6 服装関係：現場内ではヘルメット、安全靴を着用してください。**  
ヘルメットの貸与を希望する場合は、12月16日（月曜日）までに、兵庫労働局安全課までご連絡ください。（TEL 078 - 367 - 9152 担当：涌田、小川）  
なお、安全靴がない場合は、動きやすいしっかりした靴底のものを着用してください。
- 7 局長挨拶（要請等）14時15分頃開始**  
場所：建設現場内の朝礼会場（屋外） 当日の入場作業員数：約130名
- 8 駐車場等** : 公共交通機関をご利用ください。（現場内に駐車場所が確保できません。）
- 9 その他** : 現場内に撮影禁止場所なし。  
（近隣にマンション等がありますので、撮影に配慮願います。）

# H A T 神戸新設小学校・特別支援学校新築工事

## 完成予定図



## R1.11月現在



## 工事概要

(局長パト)

工事名称	H A T 神戸新設小学校・特別支援学校新築工事
発注者	神戸市
設計	(一財)神戸すまいまちづくり公社
施工	大豊・神鋼興産特定建設工事 共同企業体
工期	平成31年4月1日～令和3年1月15日
主用途	小学校・支援学校
工事種別	新築
主体構造	鉄骨鉄筋コンクリート造(一部S造)
階数	地上6階
敷地面積	約15,000m <sup>2</sup>
建築面積	約5,705m <sup>2</sup>
延床面積	約22,718m <sup>2</sup>
最高高さ	30.5m

# H A T 神戸新設小学校・特別支援学校新築工事

(局長パト)

## 〔現場案内図〕

大豊・神鋼興産特定建設工事共同企業体

工事事務所(集合場所): 神戸市 灘区摩耶海岸通 2丁目 2番 1

090-8514-8578

\* マスコミ関係者は工事事務所の1階詰所に集合してください。

電車で来られる方

阪神電車(阪神本線)西灘駅下車 南方へ徒歩約8分(約650m)

車で来られる方

駐車スペースがありませんので、公共交通機関をご利用ください。

なお、車で来る必要がある場合は、事前にお問い合わせください。



# 建設業年末安全パトロールの実施について（詳細）

（部長パト）

— 一年末年始を無災害で迎えるため労働災害防止対策の取組を要請—

（労働基準部長による建設工事現場パトロール）

- 1 実施日等** : 令和元年12月11日（水曜日）13時00分～15時30分（雨天決行）
- 2 集合場所** : 工事事務所(別添、現場案内図)に直接集合（集合時間13時30分（厳守））  
報道関係者の皆様は、工事事務所の2階会議室
- 3 パトロール対象現場（事業場）**  
工事名称 : 姫路市文化コンベンションセンター等新築工事  
元方事業者 : 竹中・神崎・平錦特定建設工事共同企業体  
現場所在地 : 姫路市神屋町字河原田143-2  
[工事事務所] : 現場内（別添、現場案内図）  
発注者 : 姫路市
- 4 パトロール実施者**  
兵庫労働局 基準部長、安全課長、安全専門官、安全係長  
姫路労働基準監督署 署長、安全衛生課長、安全専門官  
姫路市  
建設業労働災害防止協会兵庫県支部 安全指導者  
同 姫路分会 安全指導者
- 5 当日のタイムスケジュール予定**  
13:00～13:35 工事概要等説明（工事事務所 1階大会議室）  
報道関係者の方は、工事事務所 2階中会議室で対応します。  
13:40～15:00 基準部長要請等（全作業対象）、その後現場巡視  
報道関係者からの取材  
取材の終了をお願いします。  
15:00～15:30 講評（指導事項など）
- 6 服装関係：現場内ではヘルメット、安全靴を着用してください。**  
ヘルメットの貸与を希望する場合は、12月9日（月曜日）までに、兵庫労働局安全課までご連絡ください。（TEL 078-367-9152 担当：涌田、小川）  
なお、安全靴がない場合は、動きやすいしっかりした靴底のものを着用してください。
- 7 基準部長挨拶（要請等）13時40分頃開始**  
場所：建設現場内の朝礼会場（屋外） 当日の入場作業員数：約300名
- 8 駐車場等** : 公共交通機関をご利用ください。（現場内に駐車場所が確保できません。）
- 9 その他** : 現場内には撮影禁止場所があります。（建築物内部等）  
詳しくは当日のパトロール前にご説明させていただきます。

# 姫路市文化コンベンションセンター等新築工事

## 工事概要

(部長パト)

## 完成予定図



※本図面は、平成30年3月16日現在のものであり、今後変更することがあります。

工事名称	姫路市文化コンベンションセンター等新築工事
発注者	姫路市
設計	(株)日建設計
施工	竹中・神崎・平錦特定建設工事 共同企業体
工期	平成30年10月4日～ 令和3年2月26日
主用途	ホール、スタジオ、展示場、会議室
工事種別	新築
主体構造	RC・SRC造(一部S造)
階数	地下1階地上5階
敷地面積	約44,700㎡
建築面積	約17,200㎡
延床面積	約29,600㎡

# 姫路市文化コンベンションセンター等新築工事

(部長パト)

## 〔現場案内図〕

竹中・神崎・平錦特定建設工事共同企業体

工事事務所(集合場所): 姫路市神屋町字河原田 143-2

078-287-0126

\* マスコミ関係者は工事事務所の2階会議室に集合してください。

電車で来られる方

J R (神戸線・山陽線) 姫路駅又は山陽電車 山陽姫路駅下車

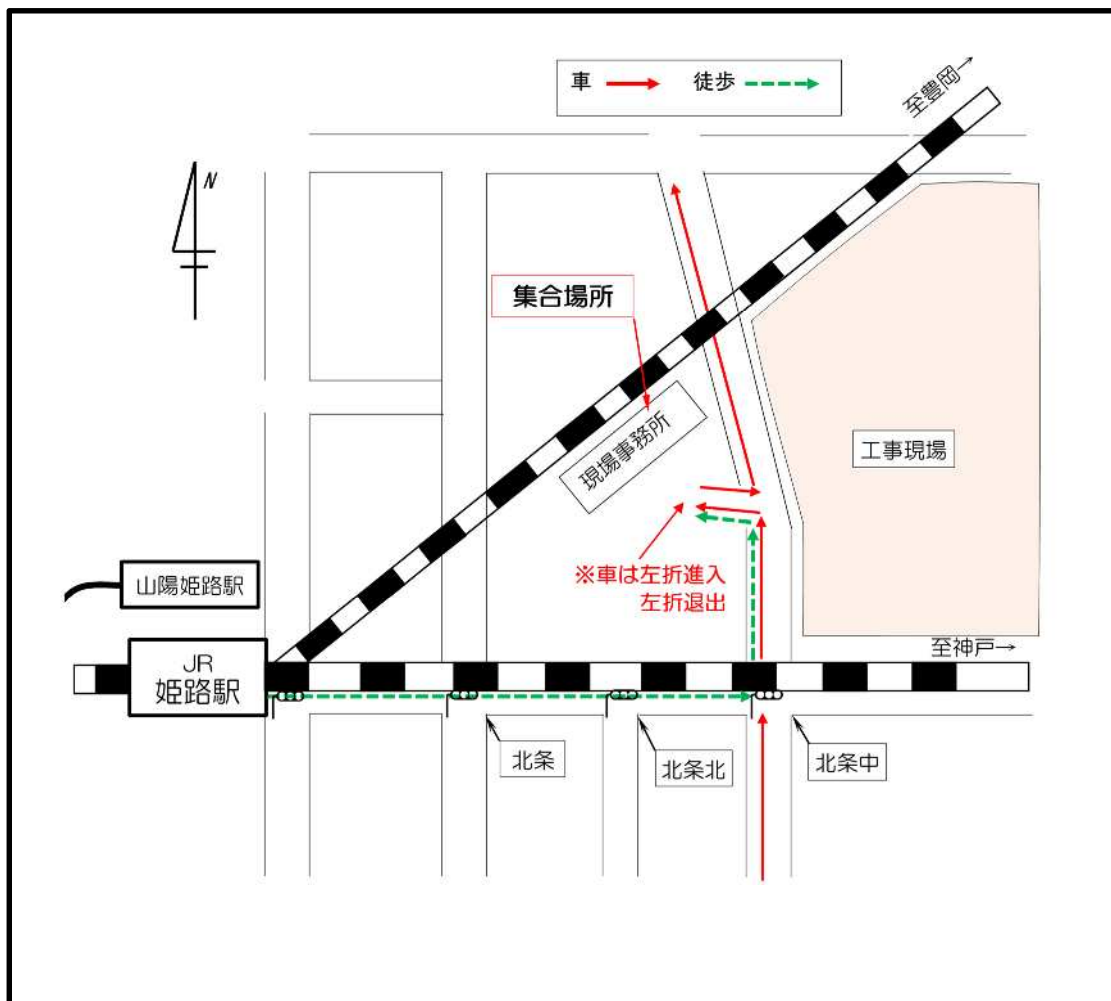
東へ徒歩約11分(約850m)

(JR高架下沿いに東へ700m直進、北条中交差点を左折し北へ150m直進後、左手に現場事務所があります)

車で来られる方

駐車スペースがあまりございませんので、公共交通機関をご利用ください。

なお、車で来る必要がある場合は、事前にお問い合わせください。



# 令和元年 労働災害発生状況（建設業）

2019年統計(令和元年11月11日現在) 労働者死傷病報告及び死亡災害報告によるデータ  
統計上の死傷者数とは、休業4日以上の人数をいいます。

業種別	令和元年(1月～10月末)				前年同期				前年比較	
	死傷者数(人)		構成率(%)		死傷者数(人)		構成率		死傷増減数(人)	死亡増減数(人)
<b>全業種</b>	<b>3,534</b>	<b>(25)</b>	<b>100.0</b>	<b>(100.0)</b>	<b>3,652</b>	<b>(30)</b>	<b>100.0</b>	<b>(100.0)</b>	<b>-118</b>	<b>-(5)</b>
製造業	860	(4)	24.3	(16.0)	889	(5)	24.3	(17.9)	-29	-(1)
<b>建設業</b>	<b>357</b>	<b>(10)</b>	<b>10.1</b>	<b>(40.0)</b>	<b>390</b>	<b>(10)</b>	<b>10.7</b>	<b>(32.1)</b>	<b>-33</b>	<b>(0)</b>
陸上貨物運送業	452	(5)	12.8	(20.0)	488	(6)	13.4	(21.4)	-36	-(1)
林業	27	(0)	0.8	-	23	(1)	0.6	(3.6)	4	-(1)
商業	538	(0)	15.2	-	554	(1)	15.2	(3.6)	-16	-(1)
保健衛生業	397	(1)	11.2	(4.0)	360	(1)	9.9	(3.6)	37	(0)
接客娯楽業	260	(0)	7.4	-	284	(1)	7.8	(3.6)	-24	-(1)
その他	643	(5)	18.2	(20.0)	664	(5)	14.2	(14.2)	-21	(0)

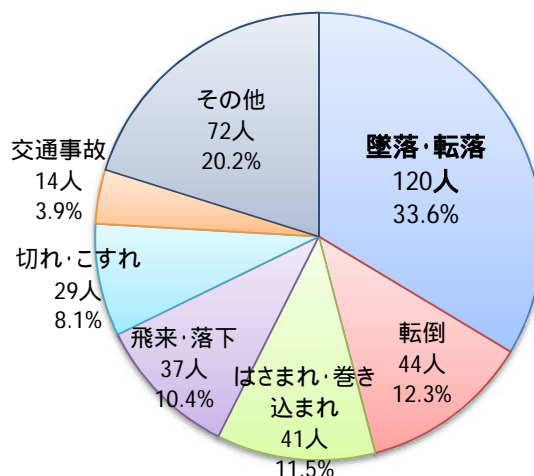
( )内は死亡(内数)

令和元年 事故の型別(建設業)

項目	死傷者数	
<b>墜落・転落</b>	<b>120</b>	<b>(4)</b>
転倒	44	(1)
飛来・落下	37	
倒壊・崩壊	11	(1)
激突され	12	
はさまれ・巻き込まれ	41	(1)
切れ・こすれ	29	(1)
高温・低温の物との接触	3	
交通事故	14	(1)
その他	46	(1)
合計	357	(10)

( )内は死亡(内数)

【令和元年 事故の型別(建設業)】

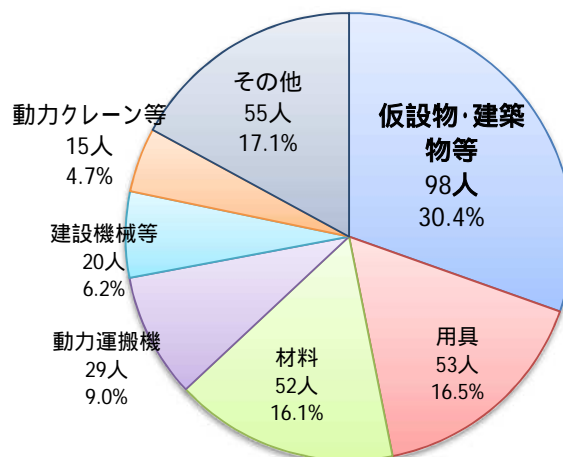


令和元年起因物別(建設業)

項目	死傷者数	
<b>仮設物・建築物等</b>	<b>98</b>	<b>(1)</b>
用具	53	(1)
材料	52	
動力運搬機	29	
建設機械等	20	(2)
動力クレーン等	15	
乗物	12	(1)
木材加工用機械	12	(1)
人力機械工具等	11	
その他	55	(4)
合計	357	(10)

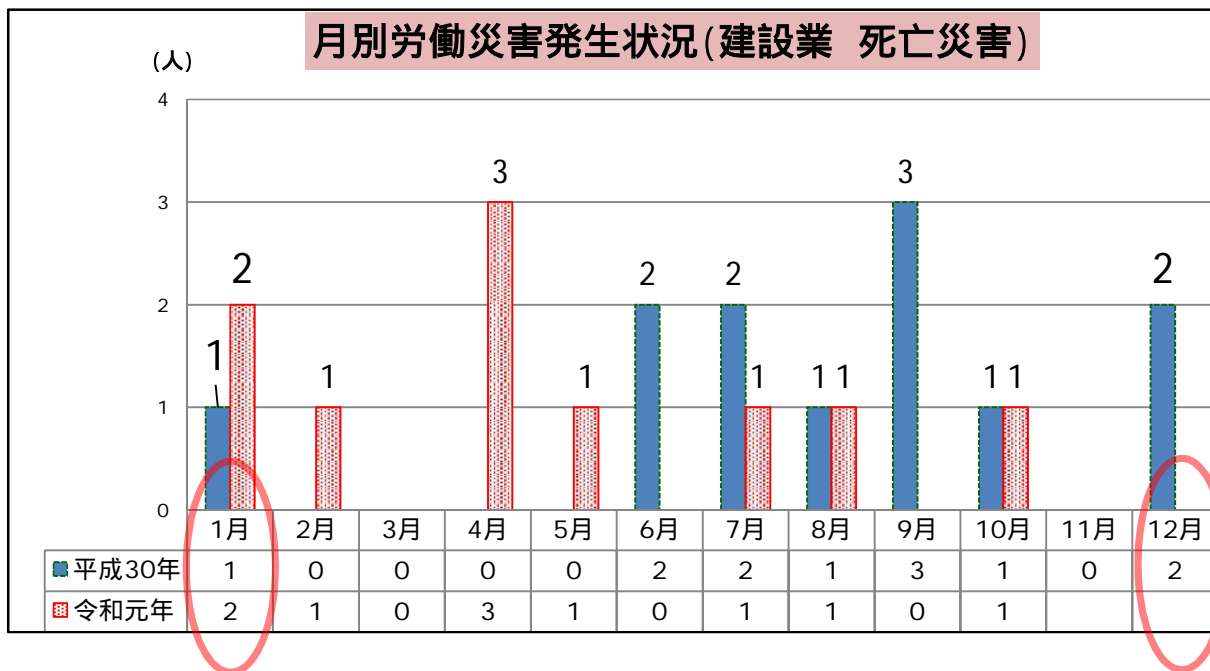
( )内は死亡(内数)

【令和元年 起因物別(建設業)】

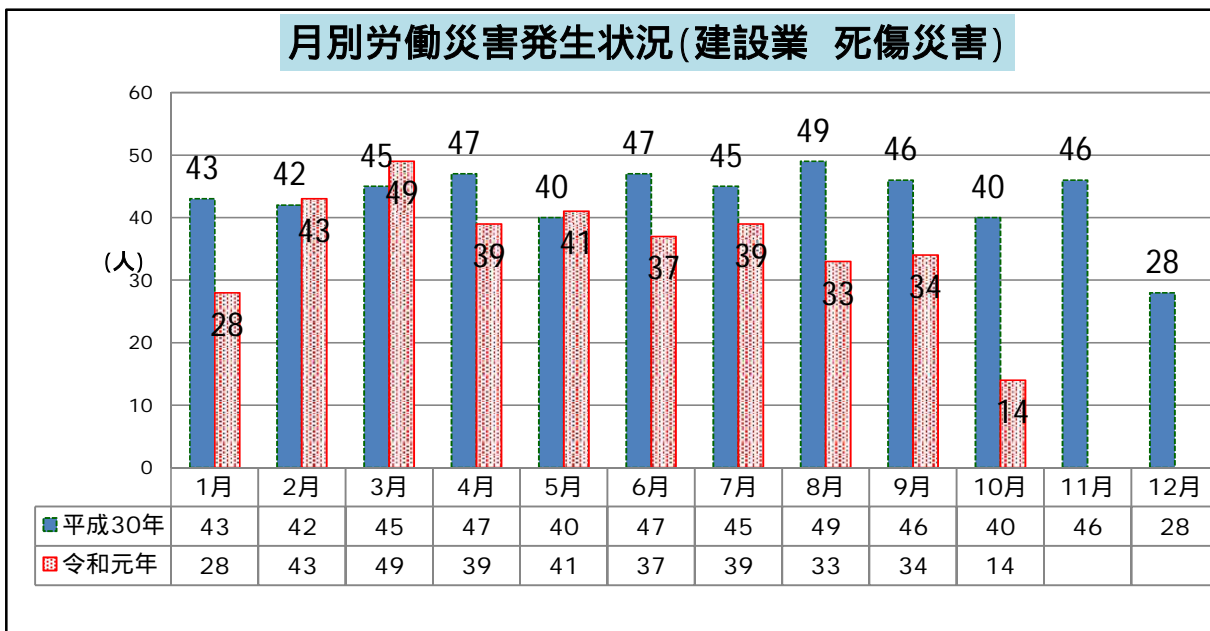




### 月別労働災害発生状況(建設業 死亡災害)



### 月別労働災害発生状況(建設業 死傷災害)



## 建設業における死亡災害発生状況一覧(兵庫県内)

### 【建設業 平成30年 死亡災害一覧表】

件数	署名	災害発生		業種 小分類	年齢	経験 年数	職種	事故の型 分類項目	起因物 小分類	発生状況概要
		月	時間							
1	西宮	1月	11時台	上下水道 工事業	60代	20年以上	土工	墜落、転落	開口部	下水道敷設工事において、発進立抗の埋め戻しに伴って設置される人孔(深さ約5.8メートル)の開口部周辺において、撤去された立抗の土留支保工部材の整理や、当該開口部に養生として置かれていたコンパネ等を人孔の上部部材を設置するために撤去していたところ、人孔に墜落したものの。
2	神戸東	6月	13時台	木造家屋建築 工事業	70代	1年以上	作業員	飛来、落下	金属材料	木造建築物の解体工事において、防音・防塵用の仮囲いの解体作業中、建地単管(長さ3.6m・重さ約13Kg)が2段接続した上方部分の建地単管を、労働者が高さ約2.7mの位置にある単管に上がり、取り外していたところ、雨で足が滑り建地単管を手放した際に、地上にいた被災労働者の方向に建地単管が倒れ、被災労働者の頭部に激突したものの。
3	加古川	6月	15時台	木造家屋建築 工事業	40代	20年以上	大工	高温・低温の物 との接触	高温・低温環 境	戸建て住宅新築工事において、基礎土台組及び床板貼作業をしていたところ、労働者が気分が悪くなり動けなくなったため病院に搬送したものの。
4	伊丹	7月	9時台	土地整理土木 工事業	50代	30年以上	現場管理	墜落、転落	水	大雨のため、造成工事現場の点検を6人で行っていたところ、仮設沈砂池(縦横約20m、深さ約2m)の中央部にある縦排水管付近で浮遊していたフィルターを発見し、沈砂池に入り除去していた1人が、フィルターを除去した際の雨水の勢いで縦排水管に落ちかけ、これを救助しようとした岸辺にいた別の労働者の2人も水の勢いで高さ4メートルの縦排水管の中に落下して流され、労働者2人が数百メートル先の調整池で救出されたが、被災者がさらに600メートルの下流まで流された。
5	加古川	7月	9時台	その他の建設 業	50代	1年以上	作業員	高温・低温の物 との接触	高温・低温環 境	被災者とは1名で午前7時30分頃から地盤調査を行っていたが、被災者の体調がすぐれない様子であったため、作業を中断して帰宅したところ、帰宅途中に救急搬送された。
6	加古川	8月	13時台	鉄骨・鉄筋コン クリート造家屋 建築工事業	20代	1年以上	板金工	墜落、転落	屋根、はり、も や、けた、合掌	台風により飛ばされた工場建屋の屋根張替え工事に従事していた労働者が屋根上を通行していたところ、屋根に置かれた木毛板を踏み抜き、約13メートル下の工場床面に墜落した。
7	但馬	9月	20時台	トンネル建設工 事業	30代	5年以上	トンネル作 業員	はさまれ、巻き 込まれ	トラック	トンネル掘削にかかる発破終了後、坑口から切羽方向に後進してきた2tトラックに被災者が轢かれた。 なお、2tトラックの運転者は、防音扉外に退避していたが、発破終了後ずり出し用ダンプに乗るため、2tトラックをバックで運転していた。
8	神戸西	9月	11時台	木造家屋建築 工事業	70代	55年以上	塗装工	墜落、転落	足場	空き家修理工事において、2階建て家屋の1階部南側壁面の窓手すりの錆落とし後に墜落した。 墜落時には現場に誰もいなかったことから、墜落状況は不明である。
9	姫路	9月	7時台	その他の建設 業	40代	10年以上	解体工	交通事故 (道路)	トラック	工場の建設等工事現場で作業する労働者3名が、トラックで資材置場から現場に向けて走行中、合流車を避けようとしてブレーキを掛けたところトラックがスリップして、走行中の他車に接触後、後方から走行してきたトラックに追突され、助手席にいた労働者が死亡したものの。
10	加古川	10月	16時台	道路建設工事 業	30代	20年以上	舗装工	交通事故 (道路)	乗用車、バス、 バイク	歩道の舗装補修工事が終了したため、路側帯に駐車したトラックの後部で機材等の積込みを行っていたところ、後方から走行してきた乗用車が追突し、トラックと乗用車の間に挟まれたものの。
11	姫路	12月	15時台	木造家屋建築 工事業	50代	10年以上	大工	墜落、転落	足場	2階建て木造建築物の屋根補修のため、くさび緊結式単管足場を被災者が一人で組立てていたところ、足場の2層目(高さ約3.6m)付近から地上に墜落したものの。
12	尼崎	12月	18時台	鉄骨・鉄筋コン クリート造家屋 建築工事業	60代	35年以上	板金工	墜落、転落	高所作業車	台風で破損した物流倉庫屋根の部材取替え作業を行った後、作業が終了したので、屋根上から地上に降りるために倉庫西側に設置した高所作業車に乗り移り、高所作業車を操作したところ、何らかの理由により高所作業車が動かなかった。被災者が状況確認のため、バケット部から屋根上に移動しようとしたところ、高所作業車が動き出し、約24m下の地面に墜落したものの。

## 建設業における死亡災害発生状況一覧(兵庫県内)

### 【建設業 令和元年 死亡災害一覧表】 【速報】

件数	署名	災害発生		業種 小分類	年齢	経験年数	職種	事故の型	起因物	発生状況概要
		月	時間					分類項目	小分類	
1	但馬	1月	13時台	河川土木 工事業	40代	1年以上 5年未満	作業員	切れ、こすれ	丸のこ盤	資材置場兼加工場において、工事現場で使用する型枠用木材を携帯用丸のこ盤を使用して、角材から切り出していたところ、右太腿を切傷したものの。
2	神戸西	1月	20時台	その他の土木 工事業	20代	1年以上 5年未満	土工	交通事故 (道路)	トラック	建設工事現場から会社事務所に戻るため、ダンプトラックで高速道路を走行中、車線を変更して前方の車を追い越した直後に側壁に接触し、その弾みで中央分離帯に衝突して、助手席にいた被災者が車外に放り出されたもの。
3	神戸西	2月	10時台	土地整理土木 工事業	60代	20年以上	土工	崩壊、倒壊	地山、岩石	汚水管を敷設するために、地山の掘削後、汚水管を2本目まで敷設して地上のマンホール周辺を地固めていたところ、被災者が掘削面(地上から1.6m)に立ち入った際に土砂が剥離崩壊して、土砂に埋もれたもの。
4	尼崎	4月	9時台	鉄骨・鉄筋 コンクリート造 家屋建築工事業	30代	5年以上 10年未満	作業員	墜落・転落	足場	集合住宅の解体工事現場において、被災者は足場の最上層の8層目で解体作業中、当該箇所から約14m下の地上に墜落したものの。
5	加古川	4月	10時台	木造家屋 建築工事業	40代	1年以上 5年未満	土工	はさまれ・巻き 込まれ	掘削用機械	住宅解体工事現場において、ドラグ・ショベルで転圧作業を行うため後進させたところ、後方でブロック塀の撤去作業を行っていた被災者が当該ドラグ・ショベルに轢かれたもの。
6	但馬	4月	9時台	その他の建設 業	50代	10年以上 20年未満	作業員	墜落・転落	その他の装置、 設備	ごみ処理施設内の設備の定期整備工事で、漏斗状のダクトに詰まった灰を下に落とそうとして、被災者が詰まった灰の上に乗って、鉄の棒で突いたところ、灰が崩れて埋没したものの。
7	西宮	5月	16時台	木造家屋 建築工事業	70代	30年以上	大工	転倒	掘削用機械	資材置場に仮置きした残土を移動させるため、被災者がドラグ・ショベルを運転し高さ82cmの残土を乗り越えたとき、ドラグ・ショベルが横転しヘッドガードに頭部を挟まれて死亡した。
8	姫路	7月	11時台	その他の 建築工事業	50代	30年以上	作業員	墜落・転落	はしご等	看板の取り付けを複数名で行い、はしごを使用して看板の位置決め作業を行っていたところ、はしごから4m程度下のアスファルト上に墜落した。
9	但馬	8月	13時台	その他の 建設業	60代	1年以上 5年未満	作業員	分類不能	起因物なし	道路沿いの木の枝を剪定する作業で、2トラックの荷台の上で剪定された枝を荷台に積み込む作業中、荷台上でうずくまり体調不良を訴えたため、病院へ搬送されたが病院で死亡したものの。
10	西宮	10月	9時台	木造家屋 建築工事業	60代	30年以上	塗装工	墜落・転落	足場	2階建て個人住宅外壁塗装作業のため設置された丸太足場(抱き足場)上で作業中、足場設置箇所から約1.8メートル下の階段下通路に墜落した。