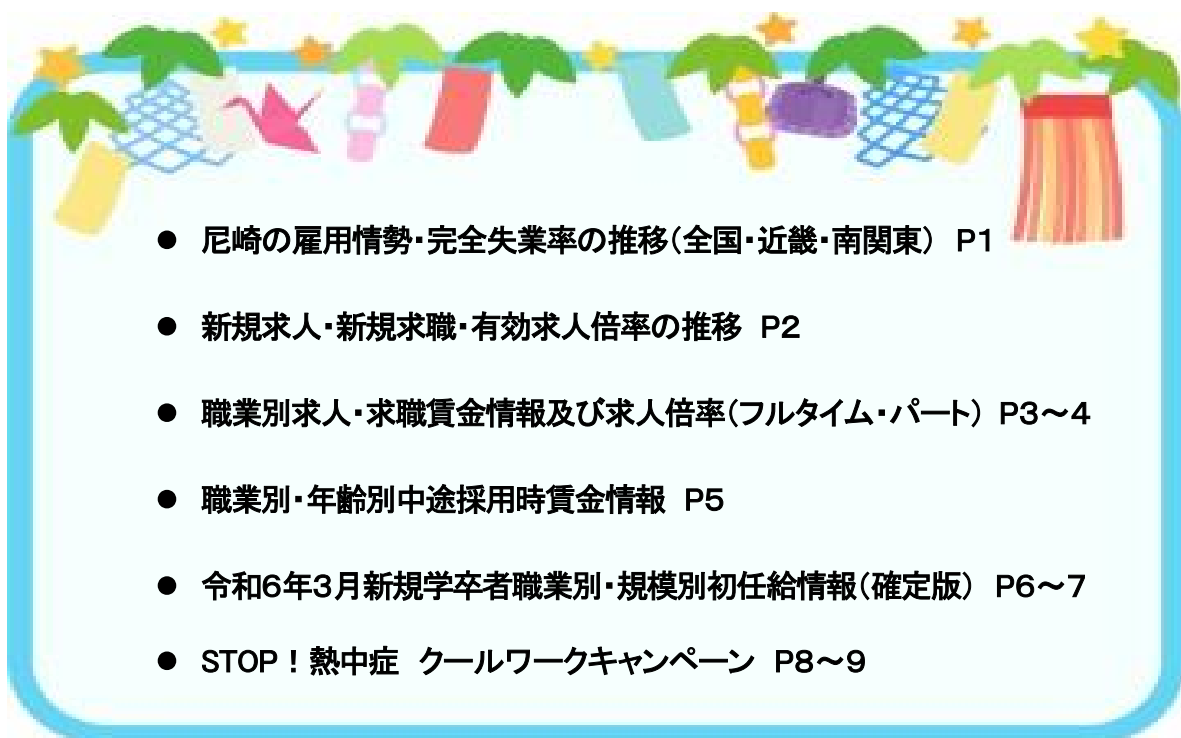


ハローワーク あまがさき



令和6年5月内容



- 尼崎の雇用情勢・完全失業率の推移(全国・近畿・南関東) P1
- 新規求人・新規求職・有効求人倍率の推移 P2
- 職業別求人・求職賃金情報及び求人倍率(フルタイム・パート) P3~4
- 職業別・年齢別中途採用時賃金情報 P5
- 令和6年3月新規学卒者職業別・規模別初任給情報(確定版) P6~7
- STOP! 熱中症 クールワークキャンペーン P8~9

発行 尼崎公共職業安定所



〒660-0827

尼崎市西大物町12-41 アマゴッタ2F

「全力応援」宣言!



ハローワーク尼崎

産業雇用情報官：TEL 06-7664-8602 FAX 06-6487-0351
求人部門：TEL 06-7664-8620 FAX 06-6487-0351
雇用保険適用課：TEL 06-7664-8603 FAX 06-6487-0353
学卒部門：TEL 06-7664-8619 FAX 06-6487-0353



厚生労働省ホームページ <https://www.mhlw.go.jp/>

兵庫労働局ホームページ <https://jsite.mhlw.go.jp/hyogo-roudoukyoku/>

◎ 尼崎の雇用情勢

(1) 求人状況

5月の新規求人数(全数)は、2,623人と前月比▲3.9%、前年同月比9.1%増となりました。
 また、月間有効求人数(全数)は、7,723人と前月比▲1.5%、前年同月比▲1.4%となりました。
 主要産業別の新規求人を見ると、対前月比において増加した業種は、建設業:278人(前月比20.3%増、前年同月比27.5%増)、運輸業・郵便業:209人(前月比4.5%増、前年同月比9.4%増)、不動産業、物品賃貸業:67人(前月比55.8%増、前年同月比91.4%増)、生活関連サービス業、娯楽業:23人前月比283.3%増、前年同月比15.0%増)、教育、学習支援業:13人(前月比116.7%増、前年同月比▲56.7%)、医療・福祉:978人(前月比15.1%増、前年同月比28.9%増)。一方、減少した業種は、製造業:208人(前月比▲2.3%、前年同月比13.0%増)、情報通信業:17人(前月比▲46.9%、前年同月比▲72.6%)、卸売業・小売業:180人(前月比▲9.5%、前年同月比▲18.9%)、学術研究・専門・技術サービス業:96人(前月比▲24.4%、前年同月比15.7%増)、宿泊業、飲食サービス業:85人(前月比▲44.4%、前年同月比▲6.6%)、サービス業(他に分類されないもの):421人(前月比▲31.9%、前年同月比▲11.7%)となりました。

(2) 求職状況

5月の新規求職申込件数(全数)は、1,450人と前月比▲25.6%、前年同月比▲3.3%となりました。
 また、月間有効求職者数(全数)は、7,612人と前月比2.0%増加、前年同月比▲0.8%となりました。
 うち、新規常用求職者(臨時・季節・パート除く)は、900人で前年同月比2.3%増加となりました。
 離職者は、669人で前年同月比▲2.9%となりました。理由別では、事業主都合離職者は、123人で前年同月比▲16.9%、自己都合離職者は、517人で前年同月比2.2%増加となりました。
 また、無業者は、58人で前年同月比34.9%増加となりました。

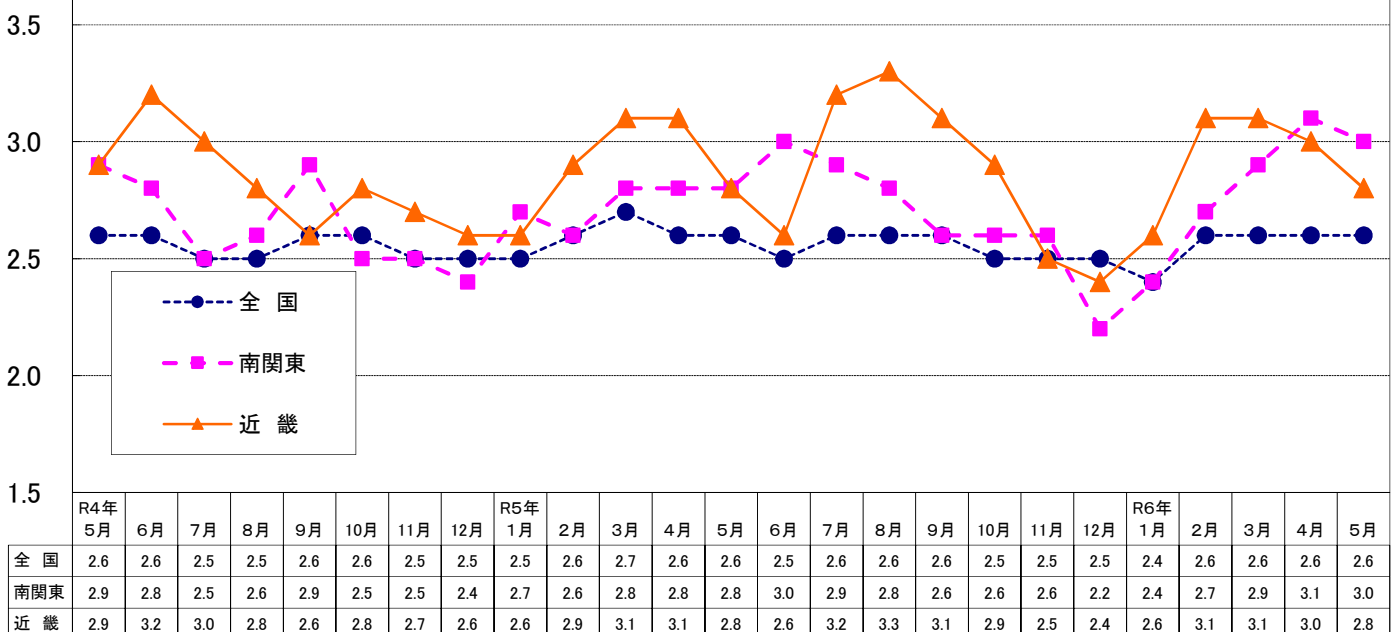
(3) 求人倍率の状況(原数値)

5月の有効求人倍率は、1.01倍で前年同月比0.01ポイント下降しました。
 5月の新規求人倍率は、1.81倍で前年同月比0.21ポイント上昇しました。

5月の主要指数(令和6年6月28日公表) ※オンライン関連件数を含む

有効求人倍率	1.01	前年同月比0.01ポイント下降 (前月差0.04ポイント下降)
有効求人数	7,723	前年同月比1.4%減少 (前月比1.5%減少)
有効求職者数	7,612	前年同月比0.8%減少 (前月比2.0%増加)
新規求人数	2,623	前年同月比9.1%増加 (前月比3.9%減少)
新規求職者数	1,450	前年同月比3.3%減少 (前月比25.6%減少)

完全失業率の推移グラフ

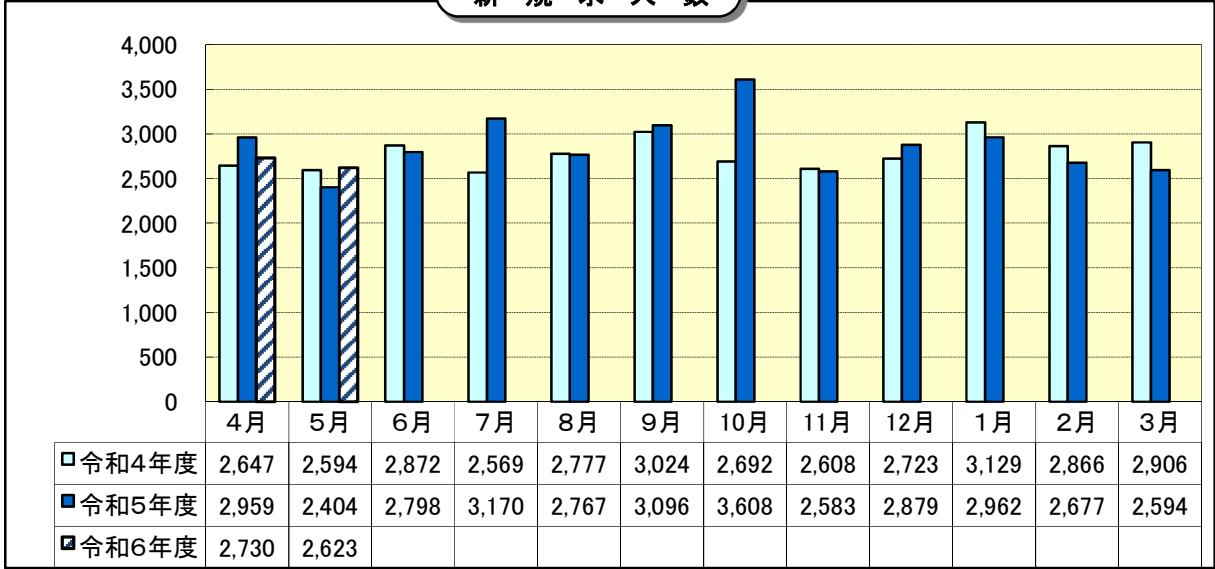


※全国の完全失業率は季節調整値、南関東・近畿は原数値

完全失業率 出典(総務省「労働力調査」)

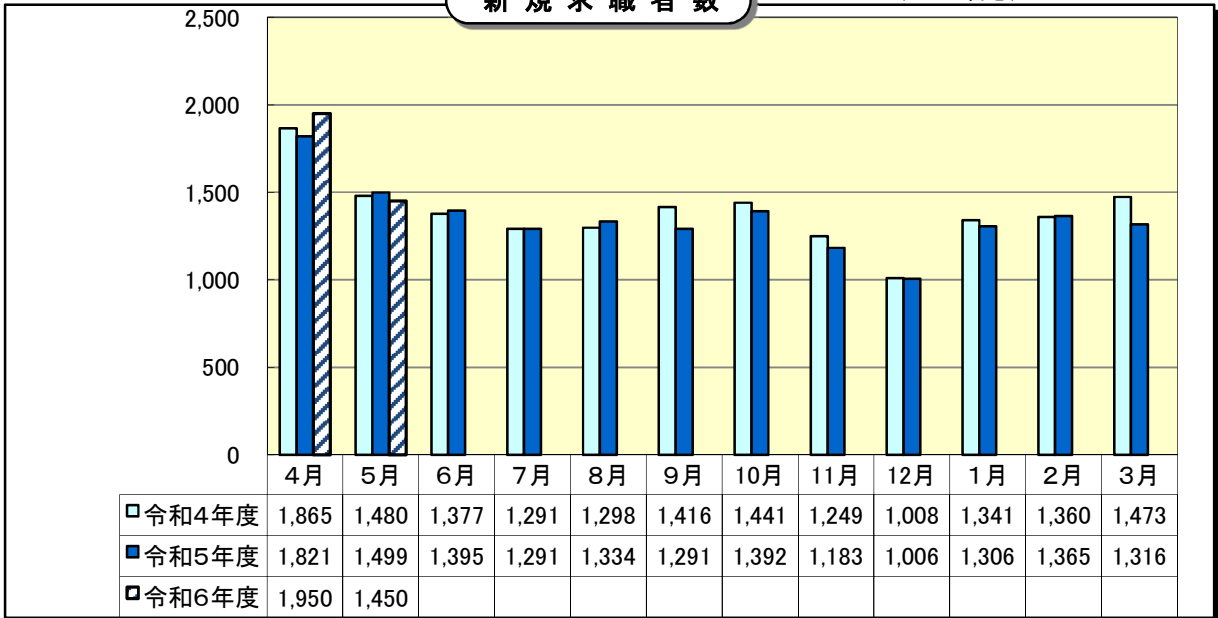
新規求人数

(パート含む)



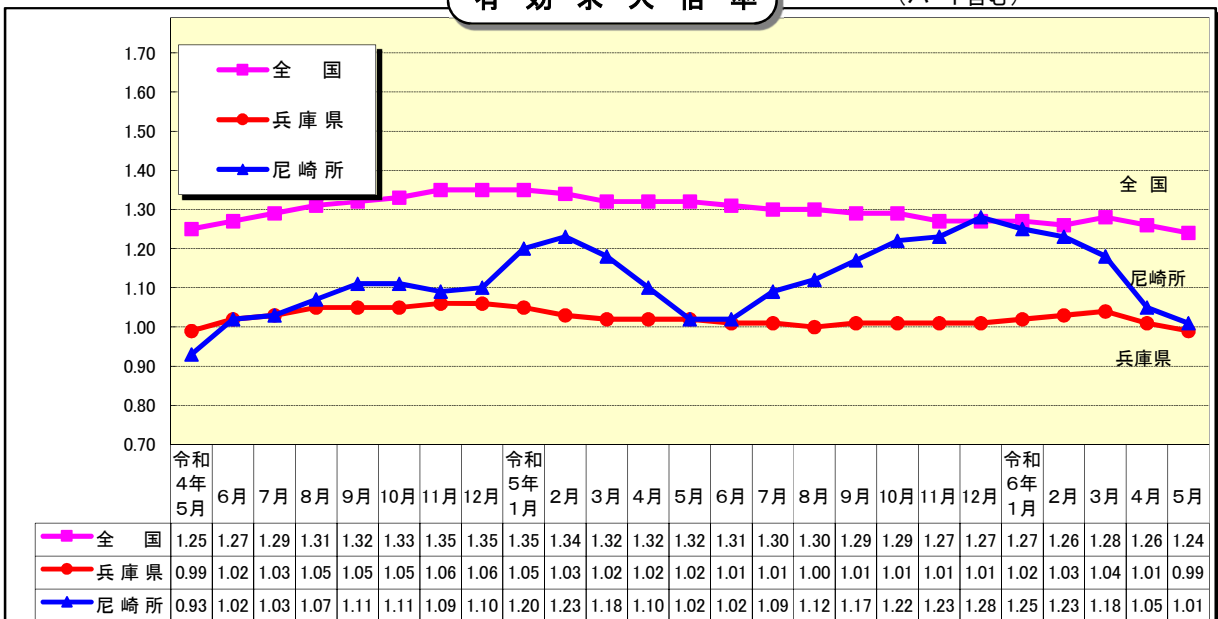
新規求職者数

(パート含む)



有効求人倍率

(パート含む)



※「全国」と「兵庫県」の有効求人倍率は季節調整値。令和6年12月以前の数値は、令和6年1月分公表時に新季節指数により改定されている。
 ※「尼崎所」の有効求人倍率は原数値(季節調整なし)

職業別求人・求職賃金情報(常用フルタイム)

令和6年5月 内容

ハローワーク尼崎

職 種	項 目	求人賃金 月額 (円)		求職希望賃金 月額 (円)	有効求人数	有効求職数	有効 求人倍率
		上限平均	下限平均				
専 門 的 ・ 技 術 的 職 業		324,701	242,198	302,632	1,215	769	1.58
	開発・設計等技術者	431,908	259,357	282,500	133	26	5.12
	製造・生産等技術者	389,786	237,684	552,727	57	70	0.81
	建築・土木技術者等	452,846	272,148	327,500	153	40	3.83
	情報処理・通信技術者	416,850	256,783	273,636	92	113	0.81
	医師・薬剤師等	416,083	316,083	300,000	20	9	2.22
	看護師・保健師等	306,407	257,823	277,778	219	97	2.26
	臨床検査技師・歯科衛生士等	272,882	227,786	302,000	155	32	4.84
	栄養士・あん摩マッサージ師等	233,278	219,591	226,667	114	43	2.65
	保育士・社会福祉の専門的職業	264,953	220,855	220,800	229	121	1.89
	専修学校等の教員・講師等の職業	0	0	0	0	0	
	美術家、デザイナー等	329,500	221,000	435,714	9	104	0.09
	その他の専門的職業	0	0	235,714	3	58	0.05
管 理 的 職 業		398,025	297,583	250,000	18	25	0.72
事 務 的 職 業		254,972	199,847	264,829	341	1,184	0.29
	一般事務員	245,896	194,782	204,540	218	945	0.23
	会計事務員	263,375	213,375	344,444	24	96	0.25
	生産関連事務員	272,771	203,998	203,333	46	24	1.92
	営業・販売関連事務員	269,297	209,564	264,444	45	88	0.51
	事務用機器操作の職業	0	0	150,000	0	19	0.00
販 売 の 職 業		356,671	234,732	252,051	305	246	1.24
	商品販売・一般営業の職業	280,245	222,764	197,273	48	98	0.49
	不動産、有価証券売買・保険募集等の職業	368,347	236,561	274,444	244	142	1.72
サ ー ビ ス の 職 業		225,710	194,288	244,375	637	378	1.69
	介護・ホームヘルパー等家庭生活支援の職業	219,348	195,616	217,667	453	142	3.19
	看護助手・歯科助手等	199,271	175,155	196,667	59	26	2.27
	理美容師等	0	0	200,000	5	38	0.13
	飲食物調理の職業	256,830	196,970	233,750	43	65	0.66
	接客・給仕の職業	237,367	197,021	233,000	52	41	1.27
	居住施設・ビルの管理の職業	255,000	236,000	198,000	4	29	0.14
	その他のサービス職の職業	288,908	207,424	442,222	21	37	0.57
保 安 の 職 業		175,975	171,130	246,000	236	29	8.14
農 林 漁 業 の 職 業		0	0	0	7	13	0.54
輸 送 ・ 機 械 運 転 の 職 業		268,604	216,927	254,000	438	171	2.56
	トラック、タクシー等自動車運転の職業	273,961	228,105	271,765	316	86	3.67
	フォークリフトその他の運輸の職業	218,369	190,052	228,333	45	34	1.32
	建設機械運転の職業	272,273	193,397	232,857	77	50	1.54
生 産 工 程 の 職 業		316,942	205,369	230,000	506	270	1.87
	金属材料製造の職業	273,521	198,694	248,462	189	57	3.32
	製品製造・加工処理の職業	262,079	189,720	195,556	70	57	1.23
	機械組立の職業	288,271	189,446	218,750	108	37	2.92
	機械整備・修理の職業	406,417	227,243	300,000	75	21	3.57
	生産関連・生産類似の職業	469,625	245,500	238,571	26	57	0.46
建 設 の 職 業		349,875	207,246	285,714	456	46	9.91
	型枠・とび・鉄筋工の職業	370,000	190,052	0	62	5	12.40
	建設の職業	380,926	193,397	266,667	158	17	9.29
	電気工事の職業	333,633	207,246	300,000	172	20	8.60
	土木の職業	346,418	233,455	0	64	4	16.00
運 搬 ・ 清 掃 等 の 職 業		235,877	207,888	211,509	186	342	0.54
	配送の職業	256,004	217,052	231,905	124	129	0.96
	清掃の職業	193,808	183,808	186,667	29	53	0.55
	その他の運搬等の職業	198,592	198,592	203,333	27	148	0.18
職 業 計		299,451	219,111	263,598	4,345	4,667	0.93

- ※ 有効求人倍率において、対応する求人数が0人の場合は「0.00」、求職者数が0人の場合は「空白」表示となります。
- ※ 求職希望賃金は新規求職者のみ計上しているため、有効求職者数が計上されていても「0」の場合があります。
- ※ 分類不能の職業、稀少な職業は省略している場合があります。
- ※ 職業欄は同一カテゴリにおいて代表的な職業、または包括的な表記をしています。
- ※ 求人賃金は新規求人のみ計上しているため、「0」の場合があります。

職業別求人・求職賃金情報(常用パート)

令和6年5月 内容

ハローワーク尼崎

職 種	項 目	求人賃金 時間給 (円)		求職希望賃金 時間給 (円)	有効求人数	有効求職数	有効 求人倍率
		上限平均	下限平均				
専 門 的 ・ 技 術 的 職 業		1,626	1,435	1,453	498	319	1.56
	開発・設計等技術者	0	0	1,001	1	4	0.25
	製造・生産等技術者	0	0	1,025	0	17	0.00
	建築・土木技術者等	0	0	1,500	0	6	0.00
	情報処理・通信技術者	0	0	2,425	0	11	0.00
	医師、薬剤師等	2,500	2,200	2,000	15	13	1.15
	看護師・保健師等	1,765	1,557	1,633	150	82	1.83
	臨床検査技師・歯科衛生士等	1,931	1,622	1,428	56	28	2.00
	栄養士・あん摩マッサージ師等	1,418	1,255	1,120	37	13	2.85
	保育士、社会福祉の専門的職業	1,352	1,230	1,166	208	77	2.70
	専修学校等の教員・講師等の職業	0	0	0	0	0	
	美術家、デザイナー等	1,500	1,500	1,200	7	20	0.35
その他の専門的職業	1,487	1,306	1,500	14	22	0.64	
管 理 的 職 業		1,100	1,100	0	10	3	3.33
事 務 的 職 業		1,193	1,098	1,111	312	612	0.51
一般事務員	1,189	1,100	1,108	224	512	0.44	
会計事務員	1,300	1,128	1,092	24	34	0.71	
生産関連事務員	0	0	0	4	8	0.50	
営業・販売関連事務員	1,225	1,103	1,101	15	20	0.75	
事務用機器操作の職業	1,101	1,034	1,500	26	35	0.74	
販 売 の 職 業		1,154	1,072	1,079	115	118	0.97
商品販売・一般営業の職業	1,154	1,072	1,068	109	108	1.01	
不動産、有価証券売買・保険募集等の職業	0	0	1,001	6	7	0.86	
サ ー ビ ス の 職 業		1,242	1,145	1,061	816	318	2.57
介護・ホームヘルパー等家庭生活支援の職業	1,280	1,169	1,083	492	90	5.47	
看護助手・歯科助手等	1,381	1,228	1,067	73	20	3.65	
理美容師等	0	0	1,051	4	22	0.18	
飲食物調理の職業	1,082	1,050	1,024	157	95	1.65	
接客・給仕の職業	1,055	1,015	1,001	33	32	1.03	
居住施設・ビルの管理の職業	1,500	1,200	1,176	19	21	0.90	
その他のサービス職の職業	1,332	1,188	1,028	28	32	0.88	
保 安 の 職 業		1,041	1,020	1,031	160	26	6.15
農 林 漁 業 の 職 業		0	0	1,001	11	9	1.22
輸 送 ・ 機 械 運 転 の 職 業		1,157	1,111	1,048	127	62	2.05
トラック、タクシー等自動車運転の職業	1,210	1,122	1,043	98	45	2.18	
フォークリフトその他の運輸の職業	1,300	1,300	1,200	3	8	0.38	
建設機械運転の職業	1,085	1,085	1,001	26	9	2.89	
生 産 工 程 の 職 業		1,227	1,122	1,023	111	88	1.26
金属材料製造の職業	1,026	1,026	0	11	11	1.00	
製品製造・加工処理の職業	1,189	1,103	1,009	56	46	1.22	
機械組立の職業	0	0	1,037	17	11	1.55	
機械整備・修理の職業	1,300	1,100	1,200	5	4	1.25	
生産関連・生産類似の職業	1,750	1,400	1,001	6	8	0.75	
建 設 の 職 業		1,755	1,255	1,500	19	9	2.11
型枠・とび・鉄筋工の職業	0	0	1,500	2	1	2.00	
建設の職業	0	0	1,500	4	4	1.00	
電気工事の職業	2,500	1,500	0	2	2	1.00	
土木の職業	1,010	1,010	0	11	2	5.50	
運 搬 ・ 清 掃 等 の 職 業		1,115	1,087	1,030	411	467	0.88
配送の職業	1,062	1,062	1,047	53	52	1.02	
清掃の職業	1,130	1,099	1,019	209	107	1.95	
その他の運搬等の職業	1,070	1,048	1,034	142	289	0.49	
職 業 計		1,301	1,196	1,164	2,590	2,918	0.89

- ※ 有効求人倍率において、対応する求人数が0人の場合は「0.00」、求職者数が0人の場合は「空白」表示となります。
- ※ 求職希望賃金は新規求職者のみ計上しているため、有効求職者数が計上されていても「0」の場合があります。
- ※ 分類不能の職業、稀少な職業は省略している場合があります。
- ※ 職業欄は同一カテゴリにおいて代表的な職業、または包括的な表記をしています。
- ※ 求人賃金は新規求人のみ計上しているため、「0」の場合があります。

職業別・年齢別中途採用時賃金情報 令和6年1月～令和6年3月 (単位千円)

職業別	安定所	19歳以下	20～24歳	25～29歳	30～34歳	35～39歳	40～44歳	45～49歳	50～54歳	55～59歳	60～64歳	65歳以上
職業計	尼崎	207	220	234	250	267	272	276	277	289	231	199
	西宮	218	223	246	254	251	269	259	267	250	244	210
	伊丹	190	217	242	256	246	254	268	259	262	235	209
	梅田	213	225	254	285	299	309	309	295	302	272	229
	淀川	197	214	249	265	278	280	287	290	277	251	218
	池田	191	221	242	249	276	273	270	260	277	249	232
専門的・技術的職業	尼崎	206	234	254	280	302	301	295	309	363	257	208
	西宮	245	236	266	276	271	286	275	281	280	265	297
	伊丹	188	227	270	274	254	286	276	286	279	215	278
	梅田	223	230	260	307	308	332	339	330	335	325	321
	淀川	229	221	269	283	308	316	351	311	296	284	315
	池田	209	225	260	266	296	298	302	277	323	291	272
管理的職業	尼崎	-	194	232	359	445	501	256	519	505	-	300
	西宮	-	230	277	345	342	200	284	422	320	405	200
	伊丹	-	264	236	340	-	222	316	448	265	530	441
	梅田	243	242	279	335	382	399	483	415	528	438	241
	淀川	-	221	256	294	281	364	380	443	499	378	229
	池田	-	233	316	230	375	344	335	394	600	-	384
事務的職業	尼崎	-	214	235	267	277	284	289	253	269	160	230
	西宮	-	206	226	244	249	251	247	236	228	253	-
	伊丹	-	211	213	238	241	229	277	242	394	199	194
	梅田	223	222	252	281	307	323	311	315	343	289	244
	淀川	200	226	247	261	272	290	277	306	291	250	303
	池田	180	211	238	261	283	288	265	231	353	362	325
販売の職業	尼崎	128	208	222	257	266	236	305	224	175	-	170
	西宮	230	223	240	240	245	258	245	240	242	223	133
	伊丹	150	217	230	310	276	150	337	425	200	350	170
	梅田	208	234	262	307	333	350	356	357	348	276	221
	淀川	202	218	255	264	267	277	274	293	274	280	227
	池田	190	222	258	254	256	271	294	307	227	257	237
サービスの職業	尼崎	168	200	216	209	223	221	231	231	242	210	195
	西宮	193	226	235	242	230	272	261	251	251	247	168
	伊丹	150	206	222	239	220	204	249	193	222	230	184
	梅田	205	219	245	266	281	283	274	259	235	225	205
	淀川	153	196	221	253	262	231	247	229	218	218	174
	池田	212	220	226	234	260	245	234	254	240	208	182
保安の職業	尼崎	-	-	-	-	200	193	193	227	202	213	181
	西宮	-	237	237	-	227	400	274	240	283	257	202
	伊丹	-	180	200	-	-	210	-	200	218	195	188
	梅田	-	179	256	210	175	181	230	257	198	197	171
	淀川	-	208	-	205	258	167	235	139	168	172	158
	池田	-	218	-	-	-	180	200	202	198	190	158
農林漁業の職業	尼崎	-	200	-	239	-	-	-	-	-	-	-
	西宮	-	-	-	285	-	210	-	250	190	-	-
	伊丹	-	-	-	-	-	-	-	-	-	-	-
	梅田	258	-	310	-	-	330	363	-	253	-	-
	淀川	-	212	275	250	316	-	-	240	-	320	-
	池田	-	182	-	-	-	-	-	-	152	-	-
運輸・通信の職業	尼崎	221	288	226	273	288	244	289	264	238	224	194
	西宮	-	226	236	245	228	266	248	251	221	208	202
	伊丹	220	206	226	262	262	270	272	245	222	228	159
	梅田	228	229	236	244	236	236	247	229	220	227	199
	淀川	251	229	238	248	252	242	262	272	268	241	197
	池田	-	234	237	216	237	222	237	226	223	207	211
生産工程・労務の職業	尼崎	214	221	228	229	243	250	290	277	304	242	211
	西宮	210	211	236	240	247	268	243	327	218	245	218
	伊丹	196	218	243	237	231	257	238	262	277	254	210
	梅田	205	219	243	247	278	269	271	275	286	290	223
	淀川	220	218	236	255	264	279	262	281	284	303	246
	池田	178	220	228	242	253	274	286	253	296	288	196

* この表は、ハローワークに提出された「雇用保険被保険者資格取得届」に記載された賃金の平均額です。(単位千円)

* これには、基本賃金にその他手当が含まれています。

* サンプル数が少ないケースもあることをご了承ください。

令和6年3月新規学卒者職業別・規模別初任給情報(確定版)

尼崎所

(単位 千円)

職種	項目	事業所規模	中学	高校	短大	大学
職業計	規模計		184	184	197	220
	29人以下		186	185	196	212
	30～299人		171	184	200	223
	300人以上		—	184	196	219
専門的・技術的職業	規模計		150	189	199	227
	29人以下		150	182	198	212
	30～299人		—	185	201	225
	300人以上		—	192	199	232
管理的職業	規模計		—	194	197	221
	29人以下		—	—	188	231
	30～299人		—	198	198	232
	300人以上		—	187	200	212
事務的職業	規模計		—	184	190	214
	29人以下		—	176	185	199
	30～299人		—	187	195	221
	300人以上		—	184	186	212
販売の職業	規模計		—	194	204	218
	29人以下		—	180	191	215
	30～299人		—	213	215	225
	300人以上		—	193	203	215
サービスの職業	規模計		—	191	194	213
	29人以下		—	178	194	219
	30～299人		—	190	195	217
	300人以上		—	194	194	207
保安の職業	規模計		—	—	201	195
	29人以下		—	—	—	220
	30～299人		—	—	—	187
	300人以上		—	—	201	—
農林漁業の職業	規模計		—	—	—	247
	29人以下		—	—	—	—
	30～299人		—	—	—	—
	300人以上		—	—	—	247
運輸・通信の職業	規模計		176	177	185	193
	29人以下		176	173	187	194
	30～299人		—	180	188	201
	300人以上		—	173	177	179
生産工程・労務の職業	規模計		190	181	198	229
	29人以下		192	194	205	222
	30～299人		171	183	210	230
	300人以上		—	177	194	231

※この表は、3月1日から4月末日の期間に公共職業安定所に提出された「雇用保険被保険者資格取得届」に記載された令和6年3月卒業者の賃金の平均額です。※サンプル数が少ないケースがあることをご承知ください。

令和6年3月新規学卒者職業別・規模別初任給情報(確定版)

兵庫県

(単位 千円)

職種	項目	事業所規模	中学	高校	短大	大学
職業計	規模計		175	182	200	219
	29人以下		178	183	195	211
	30～299人		162	184	200	219
	300人以上		—	180	203	220
専門的・技術的職業	規模計		172	182	207	226
	29人以下		170	187	198	214
	30～299人		179	184	204	225
	300人以上		—	178	220	228
管理的職業	規模計		—	198	207	223
	29人以下		—	195	194	211
	30～299人		—	193	223	225
	300人以上		—	201	198	223
事務的職業	規模計		—	179	189	214
	29人以下		—	173	184	203
	30～299人		—	182	195	217
	300人以上		—	179	187	213
販売の職業	規模計		152	185	201	221
	29人以下		168	176	191	217
	30～299人		120	187	203	220
	300人以上		—	186	201	221
サービスの職業	規模計		166	184	194	213
	29人以下		168	179	191	208
	30～299人		160	186	195	210
	300人以上		—	184	195	218
保安の職業	規模計		—	205	209	219
	29人以下		—	174	201	207
	30～299人		—	207	214	220
	300人以上		—	—	183	232
農林漁業の職業	規模計		—	183	190	219
	29人以下		—	180	184	198
	30～299人		—	191	209	224
	300人以上		—	175	203	229
運輸・通信の職業	規模計		158	186	199	213
	29人以下		165	184	198	207
	30～299人		150	188	206	207
	300人以上		—	182	194	216
生産工程・労務の職業	規模計		179	181	197	216
	29人以下		181	190	197	221
	30～299人		170	181	198	216
	300人以上		160	179	195	215

※この表は、3月1日から4月末日の期間に公共職業安定所に提出された「雇用保険被保険者資格取得届」に記載された令和6年3月卒業者の賃金の平均額です。※サンプル数が少ないケースがあることをご承知ください。

STOP！熱中症

クールワークキャンペーン

職場での熱中症により毎年約20人が亡くなり、約800人が4日以上仕事を休んでいます。



労働災害防止キャラクター

チューイカン吉



キャンペーン
実施要項

準備

キャンペーン期間

4月

5月

6月

7月

8月

9月

重点取組

準備期間（4月）にすべきこと

きちんと実施されているかを確認し、チェックしましょう

<input type="checkbox"/> 労働衛生管理体制の確立	事業場ごとに熱中症予防管理者を選任し熱中症予防の責任体制を確立
<input type="checkbox"/> 暑さ指数の把握の準備	JIS規格に適合した暑さ指数計を準備し、点検
<input type="checkbox"/> 作業計画の策定	暑さ指数に応じた休憩時間の確保、作業中止に関する事項を含めた作業計画を策定
<input type="checkbox"/> 設備対策の検討	暑さ指数低減のため簡易な屋根、通風または冷房設備、散水設備の設置を検討
<input type="checkbox"/> 休憩場所の確保の検討	冷房を備えた休憩場所や涼しい休憩場所の確保を検討
<input type="checkbox"/> 服装の検討	透湿性と通気性の良い服装を準備、送風や送水により身体を冷却する機能をもつ服の着用も検討
<input type="checkbox"/> 緊急時の対応の事前確認	緊急時の対応を確認し、労働者に周知
<input type="checkbox"/> 教育研修の実施	管理者、労働者に対する教育を実施

【主唱】厚生労働省、中央労働災害防止協会、建設業労働災害防止協会、陸上貨物運送事業労働災害防止協会、港湾貨物運送事業労働災害防止協会、林業・木材製造業労働災害防止協会、一般社団法人日本労働安全衛生コンサルタント会、一般社団法人全国警備業協会 【協賛】公益社団法人日本保安用品協会、一般社団法人日本電気計測器工業会 【後援】農林水産省、国土交通省、環境省、警察庁



厚生労働省・都道府県労働局・労働基準監督署

(R6.5)

キャンペーン期間（5月～9月）にすべきこと

STEP
1

暑さ指数の把握と評価

- JIS規格に適合した暑さ指数計で暑さ指数を随時把握
地域を代表する一般的な暑さ指数（環境省）を参考とすることも有効



環境省
熱中症予防情報
サイト

STEP
2

測定した暑さ指数に応じて以下の対策を徹底

□ 暑さ指数の低減	準備期間に検討した設備対策を実施
□ 休憩場所の整備	準備期間に検討した休憩場所を設置
□ 服装	準備期間に検討した服装を着用
□ 作業時間の短縮	作業計画に基づき、暑さ指数に応じた休憩、作業中止
□ 暑熱順化への対応	熱に慣らすため、7日以上かけて作業時間の調整 ※新規入職者や休み明け労働者は別途調整することに注意
□ 水分・塩分の摂取	水分と塩分を定期的に摂取（水分等を携行させる等を考慮）
□ プレクーリング	作業開始前や休憩時間中に深部体温を低減
□ 健康診断結果に基づく対応	次の疾病を持った方には医師等の意見を踏まえ配慮 ①糖尿病、②高血圧症、③心疾患、④腎不全、⑤精神・神経関係の疾患、⑥広範囲の皮膚疾患、⑦感冒、⑧下痢
□ 日常の健康管理	当日の朝食の未摂取、睡眠不足、前日の多量の飲酒が熱中症の発症に影響を与えることを指導し、作業開始前に確認
□ 作業中の労働者の健康状態の確認	巡視を頻繁に行い声をかける、「バディ」を組ませる等労働者にお互いの健康状態を留意するよう指導
□ 異常時の措置	少しでも本人や周りが異変を感じたら、必ず一旦作業を離れ、病院に搬送する（症状に応じて救急隊を要請）などを措置 ※ <u>全身を濡らして送風すること</u> などにより体温を低減 ※一人きりにしない

重点取組期間（7月）にすべきこと

- 暑さ指数の低減効果を再確認し、必要に応じ対策を追加
- 暑さ指数に応じた作業の中断等を徹底
- 水分、塩分を積極的に取らせ、その確認を徹底
- 作業開始前の健康状態の確認を徹底、巡視頻度を増加
- 熱中症のリスクが高まっていることを含め教育を実施
- **体調不良の者に異常を認めるときは、躊躇することなく救急隊を要請**