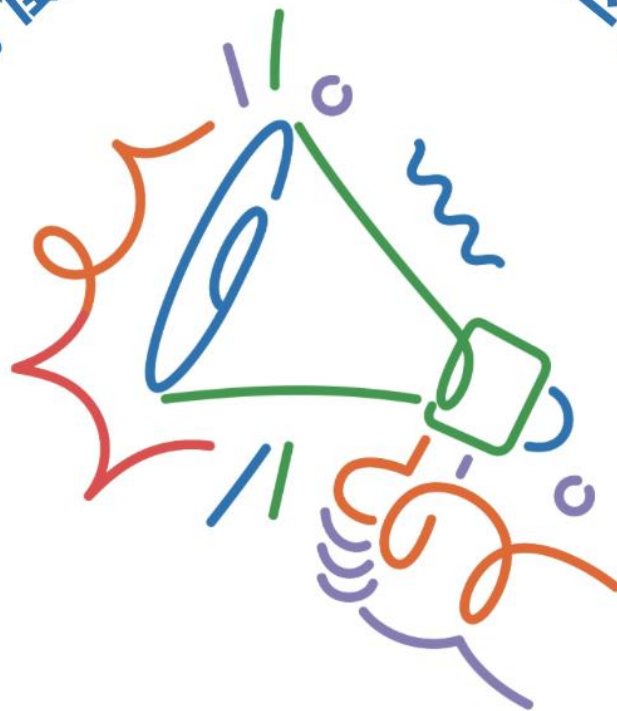


労働基準監督官 B 区分



兵庫労働局で B 監になろう！

1 労働基準監督官とは？

労働基準監督官とは？

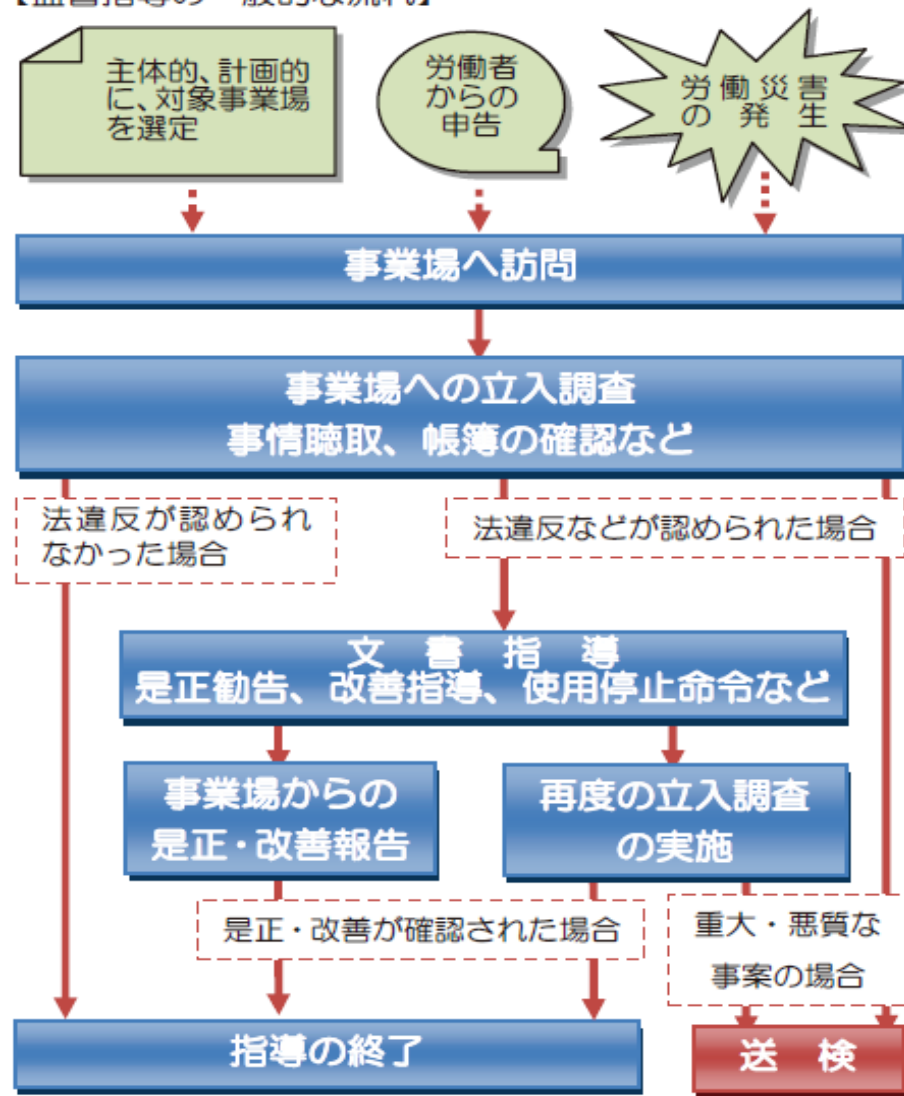
- 労働基準監督官は、働く人を守る仕事を行っています！
- 働く人にとって安心・安全な職場環境を実現するため、あらゆる職場に立ち入り調査を行い、法律に定める基準を事業主に守らせることにより、

“労働条件の確保・向上、働く人の安全や健康の確保”

を任務とする厚生労働省の国家専門職員です。

- 監督指導として、各種法律に基づき、定期的にあるいは働く人などからの情報を契機として、事業場に立ち入るなどにより、機械・設備や帳簿などを検査して、関係労働者の労働条件について調査を行い、必要に応じて指導を行います。
- また、立入調査を行う監督指導のほか、重大・悪質な事案については、司法警察官として、刑事訴訟法に基づき、取り調べなどの任意捜査や、捜索・差押え、逮捕などの強制捜査を行い、検察庁に送検します。

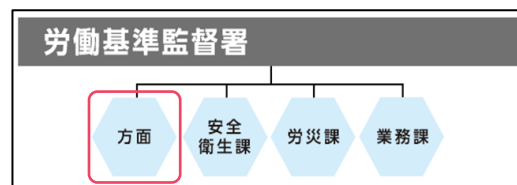
【監督指導の一般的な流れ】



2 労働基準監督官はどこで勤務しているの？ “B監”とは？

労働基準監督官はどこで勤務しているの？

- 厚生労働省の下、各都道府県に労働局が設けられています。
- その下部組織として、各地域に労働基準監督署が所在しており、各労働基準監督署で、それぞれの労働基準監督官が活躍しています。
- ちなみに、兵庫労働局には11の労働基準監督署が設けられています。
- 労働基準監督署のうち、主に“方面”という部署に労働基準監督官が所属し、監督指導業務を行っています。



“B監”とは？

- 労働基準監督官試験では、A区分（文系）とB区分（理系）の2種類の試験区分を設けています。
- B区分（理系）で採用された労働基準監督官を特に“B監”と呼んでいます。（文系はA監と呼んでいます。）
- “B監”は、労働災害の防止や、労働者の健康障害防止のため、学生時代に培った理系の知識を活かして、安全衛生に関する分野で存分に活躍できます。
- また、理系特有の考え方を利用して、A監と同じように法律を読み解いて、各種指導を行うこともできます。
- 本資料では、理系の知識を遺憾なく発揮することのできる“B監”の魅力について、お伝えしていきます！

3 理系の知識は、労働基準監督官の業務の中でたくさん役に立ちます！

大学などの理工系学科で学んだ基礎知識や、理工学的な思考は、産業現場で発生する様々な問題に対応する上で大変重要です。また、各分野の専門知識は、それぞれ以下のような場面において業務に活かすことができます。

ボイラー、足場などの機械設備等の強度計算や放射線による健康障害を防止するための指導

 物理・数学

 電気工学

工場におけるクレーンなどの機械等の安全性の確認・指導

労務管理の調査等における電磁的記録の確認

 情報工学

 機械工学

工場や建設現場における電気設備の安全性の確認・指導

有機溶剤や鉛、石綿などの化学物質等に係る健康障害を防止するための指導

 化学

 土木・建築学

土木や建築工事の現場における工事計画の安全性の審査・指導

4 兵庫県の中でも様々な産業があります！

兵庫労働局内には、11の労働基準監督署が所在し、それぞれ管轄によって産業構造が異なるため、様々な業種の事業場で経験を積み、幅広い知識を持つことができます。

但馬（但馬署）

- 家具、かばん、出石焼、ばね
- 出石そば、但馬ちりめん、キャベツ、ニジマス、肉用牛、岩津ねぎ、お茶

丹波（伊丹、西脇署）

- 毛皮製品、釣り具、丹波立杭焼
- 栗、松茸、お茶、アマゴ、黒大豆、

播磨（姫路、加古川、相生署）

- 刃物、播州織物、くさり、釣り針、こいのぼり、鉄鋼、靴下、大工道具、そろばん
- 椎茸、あゆ、醤油、採卵鶏、ぶどう、酒米、梅、塩、キャベツ、手延べそうめん

阪神（神戸東、神戸西、尼崎、西宮署）

- 造船、鉄鋼、ゴム製品、ボルト、有馬かご、真珠製品、
- ワイン、イチジク、肉用牛、ほうれん草、清酒

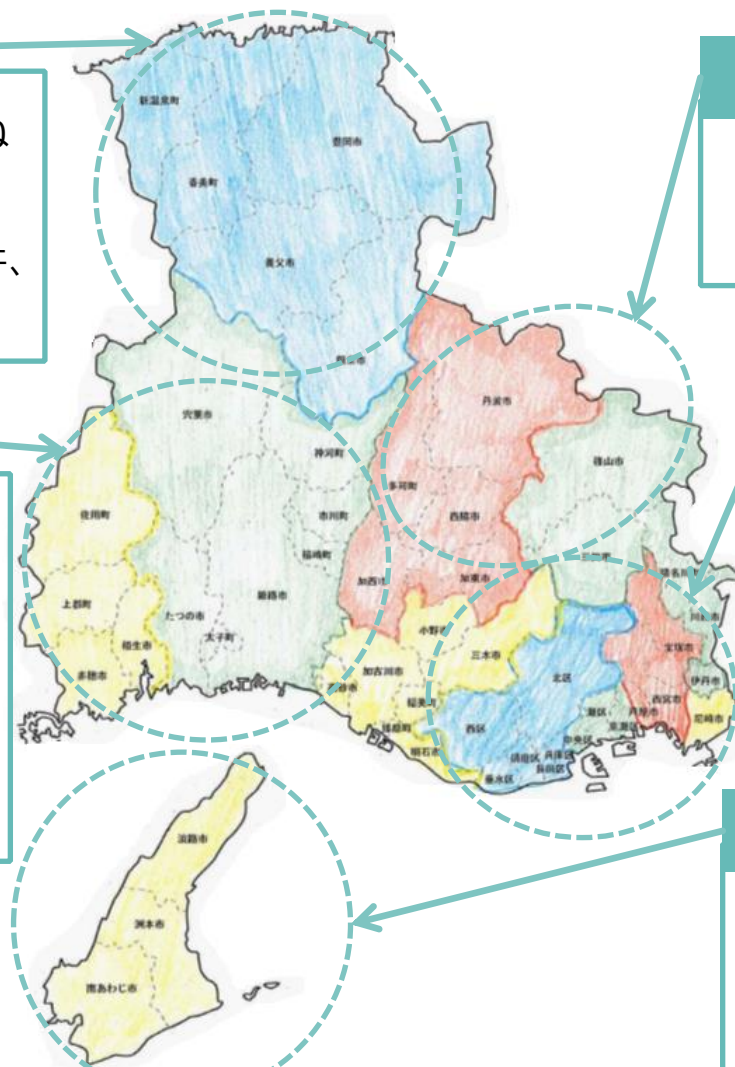
※注釈

上段（主要製品）

下段（特産物）

淡路（淡路署）

- 瓦、線香、菊、カーネーション、
- 玉ねぎ、乳用牛、みかん、レタス、キャベツ、手延べそうめん、ビワ



5 現役職員からのメッセージ①

“B監”だからこそこんなことができる！

- 理系出身の皆さん！
- 労働基準監督官は、法に定める基準を事業主に守らせることにより、働く人の安全や健康の確保を図る業務を行っていますので、学生時代の建築、化学等の理系専門分野の成績はあまり重要ではありません。
- 一方で、労働基準監督官は、事業場への監督指導時に、企業の様々な技術部門の出身者である安全担当者とは話す機会が多くあります。“B監”の方であれば、理系の方が働く現場や工場の職場環境を理解しやすく安全担当者の説明内容がイメージしやすい強みがあります。
- 加えて、労働者の安全衛生管理に通用する基礎知識を吸収する素地があるので、事業主に対しての安全衛生指導を経験するごとに、現場での監督指導が得意になります。



兵庫労働局 労働基準部 安全課
課長 平野逸郎（専攻：物理化学）

理系の学生や社会人の方にメッセージ

- ご存じですか？法律の適用を考える際は、数学に似た考え方で「あてはめ」を行い判断しています。
- 兵庫労働局では、働くことで成長し、達成感を感じられるよう若手の「育て方」にもこだわり研修をしています。理系の先輩もたくさん活躍していますので、ぜひ、私達と仕事を通じて、満足感や幸福感を一緒に味わいませんか。

5 現役職員からのメッセージ②

“B監”を志望した理由はなんですか？

- 大学での専攻は「化学」でした。少しでもこの知識を活かせる職業がないかを調べたとき、“B監”という理系の知識を活かせそうな仕事があることを知り、志望しました。

理系の知識を監督官の業務に活かしたことがありますか？

- “B監”として、理系の知識を監督官の業務に活かせることは「大いにある」と感じています。
- まず、職務として取り扱う法令の中に、化学物質の取り扱いに関する法令もありますが、抵抗感なく条文を読むことができます。また、これらの物質を取り扱う会社の担当者とスムーズに会話することができます。
- 加えて、司法警察員として捜査を行う際、理論立てて捜査の道筋を見極める能力が必要となるため、いわゆる理系の考え方がハマる場面が多くあります。



兵庫労働局 雇用環境均等部 指導課
労働紛争調整官 雑賀康成（専攻：化学）

理系の学生や社会人の方にメッセージ

- 職場は明るく、労働基準法の“ろ”の字も知らない理系の方でも、充実した研修やOJTできちんとフォローしてくれます。
- 私は3児の父親でもあります。参観日やプライベートでの年次有給休暇の取得率が高く、子の看護休暇も取得できる環境で仕事できています。みなさんと一緒に仕事ができる日を楽しみにしています！

5 現役職員からのメッセージ③

“B監”を志望した理由はなんですか？

- 友人が長時間労働により体調を崩したことで監督官に興味を持ち、理系の知識を活かせるB監の試験区分を知り、志望しました。

“B監”で良かったことはありますか？

- 私は機械工学専攻だったので、工場を訪問し作業内容を調査する際に、工場にある機械の名前が何か、どういう動作をするか、どういう危険性があるか、安全対策に何が必要かを前提知識として持ちながら、調査指導できることが“B監”で良かったなと思います。

どのような試験対策を行いましたか？

- 筆記試験対策は、専門試験の工学に関する基礎の対策として、技術系公務員試験用の工学の基礎の参考書を解いて、苦手な基礎的問題を解けるように復習していました。
- 面接試験対策は、面接カードを何枚か書き、書いた面接カードは他の人に見てもらい、その内容をもとに模擬面接をしてもらいました。

理系の学生や社会人の方にメッセージ

- 監督官は労働基準法、労働安全衛生法等の法令を取り扱うため、勉強することは多いですが、それが直接労働者、事業主に影響するやりがいのある仕事です。興味のある方はぜひ採用試験に挑戦してください。



相生労働基準監督署 監督安衛課
労働基準監督官
簗原 瑠威（専攻：機械工）

6 “B監”のよくある質問①

“B監”は、どんな試験内容ですか？

- 1次試験：筆記試験（基礎試験、専門試験（「多肢選択式」、「記述式」））と2次試験（人物試験、身体検査）となっています。
- 「多肢選択式」では、必須問題の「労働事情」（就業構造、労働需給、労使関係、労働安全衛生）と選択問題の「工学に関する基礎」として、工業系の基礎的な数学、物理、化学などの問題から、受験者が選択して解答する形式となっているので、高校や大学で専攻分野の知識をそのまま使って解くことができます。

“A監”と“B監”で入庁後の違いはありますか？

- 採用後の給与、昇進等の処遇に違いは全くありません。
- 理系の専門知識を生かして、安全衛生のスペシャリストとしてキャリアを深める人もいれば、監督分野に長く携わっている人もいます。一方で、文系の“A監”であっても、安全衛生を中心に業務を行う職員がいますので、実際職場内で“A監”、“B監”を意識することは全くありません。

“B監”の割合を教えてください。

- 例年全国で採用される労働基準監督官のうち、2割程度が“B監”です。（2023年度 A監170名、B監40名）
- 兵庫労働局内では、現職員のうち、約2割が“B監”です。
- 兵庫労働局の直近の“B監”の採用実績は、R5：2名、R4：2名、R3：1名、R2：4名、R1：2名となっています。

6 B監のよくある質問②

法律の知識が無いので、すごく不安です。

- 入庁後の研修で、法律の読み方、各種法令の基礎を学ぶので心配する必要はありません。
- 大学などで、法律を専攻していないと業務ができないのでは？思われがちですが、“B監”はもちろん、“A監”でも法学部出身ではない監督官が、日々監督業務で活躍していますので、ご安心ください。
- 労働者の賃金計算など電卓を弾く場面も多く、意外に理系の方がアドバンテージがあるかもしれません。

入庁までに労働法の勉強をした方がいいですか？

- しなくて大丈夫です！今学んでいる専門分野の勉強を頑張ってください。任官後、必ずその専門知識が、役に立つ場面があります。
- それでも不安、、であれば、新聞などを読んでいただき、社会に関心を持っていただければと思います。

監督指導における“B監”の仕事とはなんですか？

- 監督指導の対象は、デスクワークの事業場ばかりではありません。
- 製造現場に監督指導に行くと、様々な機械を使用して、製品の製造や加工などを行っています。
- 初めての機械を目にする時など、機械そのものの構造を理解した方が、機械の危険性や役割が認識しやすく、理系の知識がある方がとっつきやすいです。
- また、化学物質の名前が出たり、特定の分野で物理的や電氣的な考えを使う場面もありますが、過去の理系知識がバックグラウンドにあるので、抵抗を感じることなく取り組めると思います。



B 監 @兵庫
You Can
Be Active

みなさん！ B 監として
兵庫局で活躍してみませんか！

