

# 就職までのステップと

## ハローワークのサービス案内

### STEP① これまでの職業経験を振り返りましょう

就職活動は自分のことを知らないとうまくいきません。これまでの職業経験、身につけた知識資格、技能を再確認してみましょう。自分のことが分かると、自分の売り、希望職種、方向性など就職活動に必要なことがどんどん分かっていきます。

- 就職支援セミナー  
求職活動を有利に進めるためにも積極的に参加してみましょう。



### STEP② 希望する条件を決めましょう

条件を決めるときは、まず自分の状況を知って、ゆずれる条件とゆずれない条件を整理しましょう。また、求人を見て実際に希望する仕事がどんな条件で募集されているかを求人票で確認してみましょう。

- お困りのときは職業相談窓口でご相談ください。  
相談員と一緒に整理していくこともできます。
- ハローワークでは求職登録をもとに求人情報の提供を行っています。  
また、求人を募集している事業所からのリクエストを受けて求人票を送付しています。  
希望の条件と必ずしも一致していない場合もありますが、ご検討ください。



### STEP③ 応募したい求人を探してみましょう

ご自身で色々な求人を見ていくことも大事な作業です。探し方がわからない場合や、探しても見つからない場合は、お気軽に窓口にご相談ください。

## ○ 来所者端末で探す(ハローワークインターネットサービス)

ハローワークに設置されている来所者端末(パソコン)で、就業形態(フルタイム・パート)、職種、就業場所などを入力して、ご自分で簡単に求人を探すことができます。求人は印刷して比較することもできます。



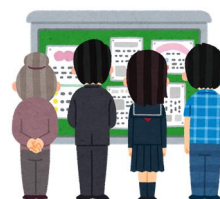
## ○ 求人票ファイルで探す

町別のファイルで自由に見ることができます。

※丹(まごころ)ワークサポートたんばでは、「高年齢者が応募しやすい求人情報」と「子育てしながら働きやすい求人情報」のファイルを設置しています。

## ○ フレッシュ求人・急募求人情報 掲示板

前日に受け付けた最新の求人、急募求人をハローワーク柏原の「しごと情報コーナー」に掲示しています。



※丹(まごころ)ワークサポートたんばでは、『おすすめ求人』を掲示しております。

## ○ 求人情報誌で探す

新しい求人を一覧で見ることができます。毎週水曜日発行

※閉庁時は玄関前に専用ボックスを設置していますので、ご自由にお持ち帰りください。

子育て世代向けに育児等との両立に理解のある事業所求人を一覧で見ることができます。毎月10日前後発行

高年齢者が応募しやすい求人を一覧で見ることができます。毎月20日前後発行

※これらの求人情報は、丹波市のホームページでも見ることができます。

## ○ インターネットで探す

ご自宅のパソコンや携帯電話からでも求人を見ることができます。

ハローワークインターネットサービス <https://www.hellowork.mhlw.go.jp/>

※「求職者マイページ」を開設すると、スマートフォン、ご自宅のパソコンやタブレットなどから、求人の検索条件や気になる求人の保存、オンラインハローワーク職業紹介等ができます。また、ハローワーク利用登録者(求職情報登録済み)で求職者マイページ開設を希望される場合は、①職業相談窓口でメールアドレスの登録が必要です。



## ○ ハローワーク柏原のHPの「シンプル求人検索」で探す

ハローワーク柏原のホームページ上に「**シンプル求人検索**」を取り入れました。

かんたんな操作で周辺地域の求人を検索することができます。

気になる求人がありましたら、ハローワーク柏原の相談窓口までお問い合わせください。

## STEP④ 応募準備をしましょう

応募するときは履歴書や職務経歴書が必要です。セミナーやカウンセリングなどで自分の強みと相手が求めるものを整理して準備万端で臨みましょう。

- 履歴書、職務経歴書、面接作法についての就職支援セミナーを開催しています。
- 窓口でもワンポイントアドバイスのほか「応募書類の作り方」という資料を用意していますので、お気軽にご相談ください。

## STEP⑤ 応募しましょう

ハローワークの求人に応募するときは、『紹介状』が必要です。

ハローワークから求人担当者に連絡を取り、面接日時、場所等を確認し、求人者への紹介状と面接日等が記載された紹介状控えをお渡します。

※求職者マイページ開設者は、オンラインハローワーク紹介も可能です。マイページ上で紹介状・選考結果通知を確認することが可能です。

面接時の服装や身だしなみは面接時の重要なポイントです。



## STEP⑥ 採用が決まりました

採用が決まったら、まず労働条件を確認しましょう。

労働条件が不明確なまま働いたことによるトラブルを未然に防止するためにも、労働基準法等では、労働条件を書面で明示することが決められています。特に社会保険等の加入は個々の労働条件により、求人票とは異なる場合もありますので、雇用契約書や労働条件通知書などで確認しましょう。

## STEP BY STEP スキルアップ

就職支援セミナーに参加してみましょう

- 応募書類の作成方法、面接の心構え等基礎的な内容になります。



職業訓練によるスキルアップを通じて早期就職を目指しましょう

再就職に向けて「必要な資格を取りたい」「技術をさらに高めたい」とお考えの方には、原則無料で公共の職業訓練施設や、国や県から委託を受けた訓練施設で職業訓練が受けられます。

雇用保険受給者の方が、ハローワークから訓練受講の指示を受けた場合には、基本手当のほか、受講手当(最高40日分)、通所手当が支給されます。(但し、訓練開始日時点で一定の給付日数があることが必要です。)また、特定求職者の方が、ハローワークの支援指示を受け、一定の要件を満たす場合には職業訓練受講給付金が支給されます。

詳しくは、職業訓練担当まで申し出てください。



ハロートレーニング  
～急がば字ベ～

