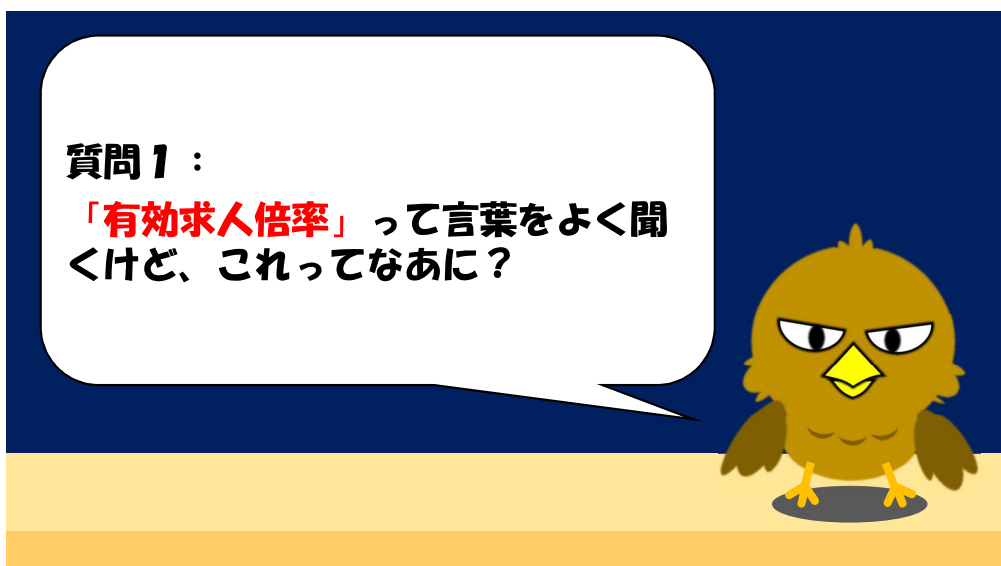
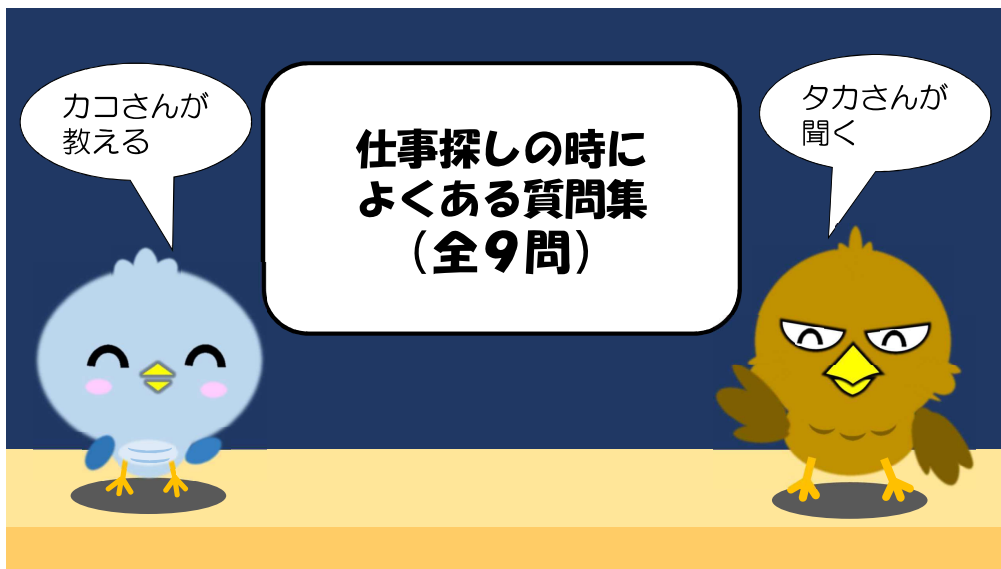


## 目次

- ・質問1： 「有効求人倍率」ってなに？
- ・質問2： 仕事探しは早めにしたほうが良い理由
- ・質問3： 失業期間が長期化する場合のデメリット
- ・質問4： 早期就職をし、再就職手当を受けたほうが良いお得な理由
- ・質問5： お仕事をHWで探す場合の求人検索端末の使い方
- ・質問6： 履歴書や職務経歴書の添削ができるって本当？
- ・質問7： 求職者マイページってなに？
- ・質問8： 再就職に向けた個別支援しているってホント？
- ・質問9： 職業相談窓口利用時間について



**答え1：**

**仕事探しをしている人100人に対して、何人分の求人が現在あるかを示した数値だよ。**

たとえば有効求人倍率が1.07倍といった場合は、100人に対して107人分の求人が今あるってことを意味するよ。



※1 ただし、この数値は地域や職種により、細かく異なります。  
※2 たとえば建築や福祉関係の仕事は高くなる傾向、事務関係の仕事は低くなる傾向にあります。

**質問2：**

**「仕事探しは早めに始めた方がいい」**ってよく聞くけど、どうして？



**答え2：**

主な理由として、**次のようなことが考えられるよ。**

- ① **仕事に対する積極性や意欲を、企業にアピールしやすい**
- ② **心に余裕を持って求職活動ができる**
- ③ **もしも再就職手当を受けられる場合は、収入の増加につながる**



※1 再就職手当を受けられる条件については、給付課（2階9番窓口）にてご確認ください。

**質問3：**

**失業期間が長期化**すると、**どういったことが起きるの？**



**答え3：**

**次のようなことが考えられるよ。**

- ① **在職中よりも収入額が減少**する（家計への負担）
- ② **生活のリズムが乱れがち**になる（健康への影響）
- ③ **精神的な不安が増大**する（ブランク期間が長くなれば生じがちになる）



※1 このほか、採用選考に影響を及ぼす場合が考えられます（企業によっては、ブランク期間の長さを選考にあたっての判断材料する場合があります）。

**質問4：**

「早く再就職して再就職手当を受けた方が得だ」ってよく聞くけど、**再就職手当を受けたらどれだけ得になるの？**



#### 答え4：

たとえば次のような状況だと、**約5か月後に次ページのような違いが発生してくるよ。**

- ① 退職時の年齢：**30歳**
- ② 退職時の賃金：**月20万円**
- ③ 退職理由：**自己都合**（給付制限あり）
- ④ 所定給付日数：**90日**



※1 賃金は手取りではありません（各種税金や保険料などが控除される前の金額です）。

	失業手当を全く受けることなく再就職した場合	すべて失業手当を受給した場合
前ページの条件に基づく失業手当の1日あたりの金額（基本手当日額）	<b>4,800円</b> (令和4年12月現在のおおよその数字です)	
① 失業手当	<b>0円</b>	<b>432,000円</b> (=4,800円×90日)
② 再就職手当	<b>302,400円</b> (=4,800円×90日×70%)	<b>0円</b>
③ 再就職先の5か月分の賃金 (月額が前職と同額の場合)	<b>1,000,000円</b> (=200,000円×5か月)	<b>0円</b>
④ ①から③の合計額 (再就職から5か月後の金額)	<b>1,302,400円</b>	<b>432,000円</b>

※1 上記はイメージ図です（実際とは異なる場合があります）。

#### 質問5：

求人票をハローワークで探す時に使う**求人検索端末**って、**どう使うの？**



**答え5：**

みんなが持っている**パソコンやスマートフォン**の使い方と、**基本的に同じだよ。**

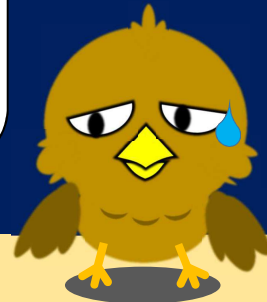
操作方法が分からない場合は、**総合受付**で聞いてね。



※1 求人検索端末は、空いている端末をご自由にご利用ください。  
※2 職業相談窓口で職員と一緒に探すこともできます（ご希望の方は総合受付にお申し出ください）。

**質問6：**

**履歴書や職務経歴書の添削や、面接の練習**をしてもらいたいんだけど？



**答え6：**

**随時実施している**ので、希望する場合は**職業相談窓口**で申し出てね。



※1 事前予約制です。申し出た当日に行うことはできませんので、ご注意ください。

質問7：

「**求職者マイページ**」ってなあに？



答え7：

開設することによって、**仕事探しに関する次のようなサービスを、オンラインで受けることができるよ。**

- ① **ハローワークのイベント情報や求人情報の受け取り**
- ② **求職申込内容の変更・確認**
- ③ **オンラインでの職業紹介や自主応募**



※1 開設にはメールアドレスが必要です。  
※2 「オンラインでの職業紹介や自主応募」に対応していない求人もあります。ご注意ください。

質問8：

**再就職に向けた個別支援**って、してもらえるの？



**答え8：**

次のような個別支援をしているよ。  
詳しくは職業相談窓口で確認してね。

- ① 就職支援セミナー（先着順）
- ② 早期再就職支援コーナー（予約制）
- ③ マガースコーナー
- ④ 生涯現役支援窓口



※1 上記以外にも個別支援を行っています。詳しくは職業相談窓口でご確認ください。

**質問9：**

職業相談窓口を利用できる時間帯を  
教えて？



**答え9：**

利用できる時間帯は、曜日に応じて次ページのよう異なるよ。  
ただし、祝日は開いてないから注意してね。  
あと、職業相談以外の窓口は、平日17時  
15分以降や土曜日は開いてないから、  
こっちも注意してね。



※1 年末年始（12月29日～1月3日）も開庁していません。  
※2 いわゆる「お盆期間」（8月15日前後）は開庁しています。

(毎週)	月・水・金	8時30分から 17時15分まで
	火・木	8時30分から 18時00分まで
(毎月)	第2土曜 第4土曜	10時00分から 17時00分まで

※1 窓口終了間際はたいへん混雑します。時間の余裕をもってご利用ください。

ハローワークに出ている**求人**は**毎日更新**されているよ！  
条件がいい**求人**は出たその日に受付終了なんてこともあるから、**求人**は**こまめにチェック**してね！



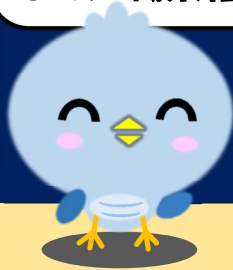
それからインターネットの求人サイトなど、**外部媒体**に出ている**求人**でも、ハローワークにも出ている場合があるから、**職業相談窓口**で聞いてみてね！



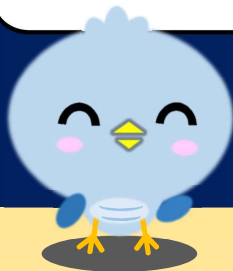


最後にもう一つ！

求人票に書かれている条件は、会社に問い合わせたら緩和してくれる場合もあるから、気になる求人があったら、職業相談窓口に一度相談してみてね！



早期の再就職と一緒に  
目指していきましょう！



ハローワーク加古川 非公式キャラ

カコさん  
タカさん

でした！

