

# 兵庫地方最低賃金審議会

## 第1回兵庫県鉄鋼業最低賃金専門部会

日時：令和4年8月23日（火）14：00～  
場所：神戸地方合同庁舎1階第4会議室

### 部会次第

#### 1 開 会

#### 2 議 題

- (1) 部会長・部会長代理の選出について
- (2) 兵庫県鉄鋼業最低賃金に係る改正決定の必要性の審議について
- (3) その他

#### 3 閉 会

## 資 料 目 次

- 資料 No.1 : 令和4年度 特定最低賃金改正の申出状況
- 資料 No.2 : 兵庫県塗料製造業最低賃金外6件の改正決定の必要性の有無及び改正決定について(諮問)(令和4年7月15日)(写)
- 資料 No.3 : 兵庫県最低賃金の改正決定について(答申)(令和4年8月5日)(写)
- 資料 No.4 : 一般職業紹介状況(令和4年6月分)抜粋  
(兵庫労働局職業安定部職業安定課 令和4年7月29日公表)
- 資料 No.5 : 管内金融経済概況(日本銀行 神戸支店 2022年7月7日)
- 資料 No.6 : 毎月勤労統計調査地方調査月報(令和4年5月)抜粋(兵庫県)
- 資料 No.7 : 兵庫県の経済・雇用情勢  
(産業労働部地域経済課 令和4年8月2日公表)抜粋
- 資料 No.8 : 兵庫県鉱工業指数月報(令和4年5月速報)
- 資料 No.9 : 連合兵庫 2022 春季生活闘争 平均賃金方式 第6回 回答集計  
(連合兵庫 2022年5月31日)
- 資料 No.10 : 2022年春季賃上げ状況  
(兵庫県経営者協会 2022年6月21日)
- 資料 No.11 : 鉄鋼業関係最低賃金(令和2年度、令和3年度、全国)

最低賃金の件名		塗料製造業	鉄鋼業	はん用機械器具製造業、業務用機械器具製造業	電子部品・デバイス・電子回路製造業、電気機械器具製造業、情報通信機械器具製造業	輸送用機械器具製造業	計量器・測定器・分析機器・試験機・測量機械器具製造業	自動車小売業
受理日		4.7.6	4.7.5	4.7.6	4.7.5	4.7.5	4.7.6	4.7.5
申出の内容		改正	改正	改正	改正	改正	改正	改正
申請ケース	労働協約							
	公正競争							
適用労働者数	[分母A]	1,717	16,824	46,771	38,407	12,974	1,515	12,356
合意労働者数	[分子B]	535	9,632	19,539	23,389	6,771	1,073	5,512
		(協約適用労働者数)	(協約適用労働者数)	(協約適用労働者数)	(協約適用労働者数)	(協約適用労働者数)	(協約適用労働者数)	(協約適用労働者数)
合意者割合	B/A × 100%	31.2%	57.3%	41.8%	60.9%	52.2%	70.8%	44.6%
最も低い金額例	労働協約(時間額)	1,000円	1,064円	1,000円	997円	1,050円	980円	970円
	公正競争(時間額)							
	算定の方法	時間額の定めによる	月額168,300円を月間労働時間(158.23時間)で除した値	時間額の定めによる	月額160,900円を月間労働時間(161.36時間)で除した値	時間額の定めによる	時間額の定めによる	時間額の定めによる
現在適用される特定最低賃金額(差額)		995円(+5円)	992円(+72円)	960円(+40円)	930円(+67円)	1002円(+48円)	931円(+49円)	930円(+40円)
申出者		日本労働組合総連合会兵庫県連合会 日本化学エネルギー産業労働組合連合会 関西ペイント労働組合	基幹労連兵庫県本部	JAM山陽 基幹労連兵庫県本部	電機連合兵庫地方協議会	兵庫県本部 日本基幹産業労働組合連合会	JAM山陽	自動車総連 兵庫地方協議会

兵労発基0715第1号  
令和4年7月15日

兵庫地方最低賃金審議会  
会長 梅野巨利 殿

兵庫労働局長  
鈴木一光

兵庫県塗料製造業最低賃金外6件の改正決定の  
必要性の有無及び改正決定について（諮問）

最低賃金法（昭和34年法律第137号）第15条第1項の規定に基づき、別添のとおり、下記1から7の最低賃金の改正決定に関する申出があったので、同法第21条の規定により、その必要性の有無について、貴会の意見を求める。

また、貴会における審議の結果、下記の最低賃金のうち、改正決定することを必要と認めるとの結論に達した最低賃金の改正決定について、法第15条第2項の規定に基づき、併せて貴会の調査審議をお願いする。

#### 記

- 1 兵庫県塗料製造業最低賃金（平成20年兵庫労働局最低賃金公示第5号）
- 2 兵庫県鉄鋼業最低賃金（平成20年兵庫労働局最低賃金公示第6号）
- 3 兵庫県はん用機械器具製造業、生産用機械器具製造業、業務用機械器具製造業最低賃金（平成20年兵庫労働局最低賃金公示第7号）
- 4 兵庫県電子部品・デバイス・電子回路製造業、電気機械器具製造業、情報通信機械器具製造業最低賃金（平成20年兵庫労働局最低賃金公示第10号）
- 5 兵庫県輸送用機械器具製造業最低賃金（平成20年兵庫労働局最低賃金公示第4号）
- 6 兵庫県計量器・測定器・分析機器・試験機・測量機械器具製造業最低賃金（平成20年兵庫労働局最低賃金公示第3号）
- 7 兵庫県自動車小売業最低賃金（平成20年兵庫労働局最低賃金公示第2号）

令和4年8月5日

兵庫労働局長  
鈴木 一光 殿

兵庫地方最低賃金審議会  
会長 梅野 巨利

### 兵庫県最低賃金の改正決定について（答申）

当審議会は、令和4年7月4日付け兵労発基 0704 第1号をもって貴職から諮問のあった標記のことについて、慎重に調査審議を重ねた結果、別紙1のとおり  
の結論に達したので答申する。

また、別紙2のとおり平成20年8月6日付け中央最低賃金審議会の「平成20  
年度地域別最低賃金額改定の目安について（答申）」の考え方にに基づき最新のデ  
ータにより比較したところ、令和2年10月1日発効の兵庫県最低賃金（時間額  
900円）は令和2年度の兵庫県の生活保護水準を下回っていなかったことを申し  
添える。

なお、今回の答申に当たっては、以下のことを政府に対し強く要望する。

- 1 企業物価高騰などの影響を強く受け、業績が圧迫される中小企業・小規模事  
業者が、労働者を解雇することなく雇用維持できるよう、雇用調整助成金の活  
用を促進し、適切な支給決定や申請期間の延長等、雇用の維持に取り組む企業  
への支援を充実させること、及び申請窓口の拡充等十分な配慮を行うこと。
- 2 中小企業・小規模事業者が、賃上げの原資を確保できるよう、労務費・原材  
料費・エネルギーコスト上昇分の適切な転嫁に向けた環境整備を行うこと。
- 3 中小企業・小規模事業者が最低賃金を引き上げても、円滑に企業運営を行え  
るように、現在の「業務改善助成金」制度にとどまらず、社会保険料の事業主  
負担部分の免除・軽減を始めとした社会保険料・税の負担軽減策など十分な支  
援を行うこと。

## 別紙 1

兵庫県最低賃金を次のとおり改正決定すること。

- 1 適用する地域  
兵庫県の区域
- 2 適用する使用者  
前号の地域内で事業を営む使用者
- 3 適用する労働者  
前号の使用者に使用される労働者
- 4 前号の労働者に係る最低賃金額  
1時間 960 円
- 5 この最低賃金において賃金に算入しないもの  
精皆勤手当、通勤手当及び家族手当
- 6 効力発生の日  
法定どおり

## 別紙 2

### 兵庫県最低賃金と生活保護との比較について

#### 1 地域別最低賃金

- (1) 件 名 兵庫県最低賃金
- (2) 最低賃金額 時間額 900 円
- (3) 発 効 日 令和 2 年 10 月 1 日

#### 2 生活保護水準

- (1) 比較対象者  
18～19 歳・単身世帯者
- (2) 対象年度  
令和 2 年度
- (3) 生活保護水準（令和 2 年度）  
生活扶助基準（第 1 類費 + 第 2 類費 + 期末一時扶助費）の兵庫県内の人口  
加重平均に住宅扶助の実績値を加えた金額（107,424 円）。

#### 3 生活保護に係る施策との整合性について

上記 1 の（2）に掲げる金額の 1 箇月換算額（註）と上記 2 の（3）に掲げる金額とを比較すると兵庫県最低賃金が下回っているとは認められなかった。

#### （註）最低賃金 1 箇月換算額

900 円（兵庫県最低賃金）× 173.8（1 箇月平均法定労働時間数）  
× 0.817（可処分所得の総所得に対する比率） = 127,795 円

兵庫労働局発表  
令和4年7月29日(金)  
午前8時30分 解禁

【照会先】  
職業安定部職業安定課  
職業安定課長 藤井 直哉  
地方労働市場情報官 矢口 敬一  
電話 078-367-0792

## 一般職業紹介状況(令和4年6月分)

～県内の雇用情勢の概況～

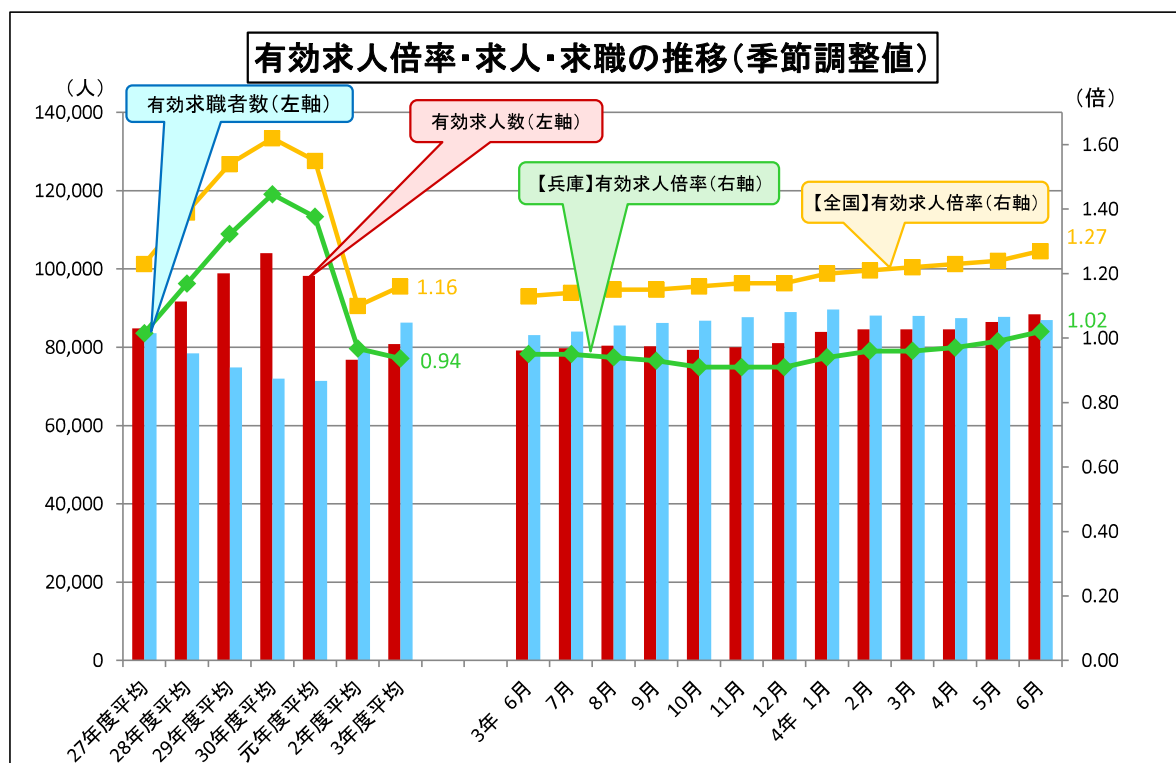
有効求人倍率等(季節調整値)の動向

◎ 有効求人倍率は**1.02倍**で、前月と比べて**0.03ポイント**上回りました。

- 有効求人数は88,412人で、前月と比べて**2.2%増**となりました。
- 有効求職者数は86,947人で、前月と比べて**0.9%減**となりました。
- 新規求人倍率は**1.80倍**で、前月と同水準でした。

◎ 県内の雇用失業情勢は、求人が求職を上回るなど、持ち直しの動きがみられる。

新型コロナウイルス感染症等が雇用に与える影響に引き続き注意する必要がある。



(注) 年度平均の数値は原数値で月別の数値は季節調整値である。令和3年12月以前の季節調整値は、令和4年1月分公表時に新季節指数により改定されている。

次回公表予定日 令和4年8月30日(火)

本資料における令和3年9月以降の数値については、ハローワークインターネットサービスの機能拡充に伴う「オンライン登録者」及び「オンライン自主応募による就職件数」等が含まれている。(2頁の「令和3年9月以降の数値について」参照)



## 管内金融経済概況

(概況)

管内の景気は、資源価格上昇の影響を受けつつも、新型コロナウイルス感染症の影響が和らぐもとで、基調としては持ち直している。

個人消費は、感染症の影響が和らぐもとで、緩やかに持ち直している。設備投資は、堅調に推移している。住宅投資は、概ね横ばい圏内の動きとなっている。公共投資は、弱めの動きとなっている。輸出は、増加している。

こうした中、生産は、供給制約の影響を受けつつも、緩やかな増加基調が続いている。労働需給は、緩やかに改善している。雇用者所得は、弱めの動きとなっている。消費者物価（除く生鮮食品）は、前年を上回って推移している。

### 1. 最終需要の動向

個人消費は、感染症の影響が和らぐもとで、緩やかに持ち直している。

百貨店販売額は、緩やかに持ち直している。スーパー販売額、家電販売額は、堅調に推移している。乗用車新車登録台数は、供給制約の影響から、弱めの動きとなっている。

県内観光地入込客数、神戸市内主要ホテルの客室稼働率は、緩やかに持ち直している。

設備投資は、堅調に推移している。

6月短観における管内企業の設備投資計画は、資源価格上昇の影響を受けつつも、需要好調な分野での能増投資や、中長期的な成長に向けた研究開発投資やソフトウェア投資を背景に、高水準となっている。

住宅投資は、概ね横ばい圏内の動きとなっている。

公共投資は、弱めの動きとなっている。

輸出は、増加している。

神戸港からの輸出金額を地域別にみると、アジアや米州、欧州など多くの地域向けで増加している。また、品目別にみると、一般機械や化学製品、非鉄金属などが増加している。この間、輸入金額は、多くの品目で増加している。

## 2. 生産の動向

生産は、供給制約の影響を受けつつも、緩やかな増加基調を続けている。

主要業種別にみると、化学は、高水準で推移している。鉄鋼は、高操業となっている。はん用・生産用・業務用機械は、増加基調にあるものの、中国のロックダウンの影響を含め供給制約の影響がみられている。電気機械、輸送機械は、供給制約の影響もあって、弱含んでいる。金属製品は、持ち直している。食料品は、持ち直しの動きがみられている。

## 3. 雇用・所得の動向

労働需給は、緩やかに改善している。雇用者所得は、弱めの動きとなっている。

## 4. 物価の動向

消費者物価（神戸市、除く生鮮食品）は、前年を上回って推移している。

## 5. 倒産の動向

企業倒産（5月分）は、件数は前年を下回ったものの、負債総額は前年を上回った。

## 6. 金融面の動向

貸出金残高は、高水準となっている。この間、貸出約定平均金利は、低水準で推移している。

預金残高は、高水準となっている。

以 上

本資料は、日本銀行神戸支店のホームページにも掲載しています  
(<https://www3.boj.or.jp/kobe/>)。

## 管内主要経済関連指標

pは速報値、rは訂正值

	2021/1-3月	4-6月	7-9月	10-12月	2022/1-3月	2022/3月	4月	5月	資料出所
百貨店販売額 (既存店) 〈前年比 %〉	-2.3	35.6	-3.3	5.4	3.0	0.4	22.9	p 77.1	経済産業省
スーパー販売額 (既存店) 〈前年比 %〉	-1.9	-1.4	-0.8	-0.4	-0.4	0.6	-1.6	p -3.1	
家電大型専門店販売額 (全店) 〈前年比 %〉	10.3	-13.7	-9.3	-0.7	2.3	5.4	3.4	p 20.3	
乗用車新車登録台数 (含む軽自動車) 〈前年比 %〉	6.1	34.5	-13.7	-17.4	-15.9	-15.1	-18.9	-16.9	日本自動車販売協会連合会 全国軽自動車協会連合会
ホテル平均稼働率 <sup>(注1)</sup> (神戸市内) 〈上段: %、 下段: 前年差 %ポイント〉	29.0 -23.6	25.9 11.9	39.2 1.4	55.0 0.7	42.4 13.4	52.0 14.7	53.0 24.8	61.2 40.7	日本銀行神戸支店
建築着工床面積 (非居住用) 〈前年比 %〉	13.6	-24.1	-5.8	-8.5	53.0	25.9	-0.4	-50.8	国土交通省
新設住宅着工戸数 〈前年比 %〉	-4.5	-9.6	4.5	2.5	-6.2	7.5	25.9	-6.1	国土交通省
公共工事請負金額 〈前年比 %〉	3.8	-0.2	-12.8	-22.1	0.5	7.1	-16.0	7.5	西日本建設業保証
輸出金額 (神戸港、門前) 〈前年比 %〉	5.8	31.9	24.1	20.8	19.1	22.7	9.0	27.6	神戸税関 財務省
輸入金額 (神戸港、門前) 〈前年比 %〉	8.2	16.5	19.6	33.3	27.4	22.8	r 19.9	p 47.4	
鉱工業生産 〈上段: 季調済指数 2015年=100、 下段: 季調済前期比 %〉	95.7 0.4	97.8 2.2	94.9 -3.0	91.5 -3.6	91.9 0.4	88.6 -4.0	p 99.4 p 12.2	NA NA	兵庫県
同在在庫率 〈季調済指数 2015年=100、 四半期は末値〉	135.9	122.1	163.8	227.8	187.9	187.9	p 183.0	NA	
有効求人倍率 〈季調済 倍〉	0.94	0.94	0.94	0.91	0.95	0.96	0.97	0.99	兵庫労働局 厚生労働省
新規求人数 〈前年比 %〉	-8.2	5.3	3.9	5.0	6.9	3.1	11.3	13.6	
所定外労働時間 <sup>(注2)</sup> (規模5人以上) 〈前年比 %〉	-9.7	15.3	4.8	3.0	-0.8	0.4	4.8	NA	兵庫県
常用労働者数 <sup>(注2)</sup> (規模5人以上) 〈前年比 %〉	-1.8	-0.4	-0.9	-0.8	0.9	0.3	0.6	NA	
一人当たり名目賃金 <sup>(注2)</sup> (規模5人以上) 〈前年比 %〉	-2.3	3.0	-0.3	-2.6	1.7	1.1	-2.0	NA	
雇用者所得 <sup>(注2) (注3)</sup> (規模5人以上) 〈前年比 %〉	-4.1	2.6	-1.2	-3.4	2.6	1.5	-1.5	NA	日本銀行神戸支店
消費者物価 (神戸市、除く生鮮食品) 〈前年比 %〉	-0.7	-1.2	-0.5	-0.2	0.2	0.3	1.7	1.4	総務省
企業倒産件数 〈上段: 件、 下段: 前年比 %〉	75 -26.5	83 -18.6	98 -14.8	83 -20.2	65 -13.3	22 -18.5	28 33.3	19 -9.5	東京商工リサーチ
負債総額 〈上段: 億円、 下段: 前年比 %〉	166 30.5	61 -46.0	125 -41.9	55 -41.1	52 -68.3	21 -37.7	53 323.1	127 379.7	

(備考) 「百貨店販売額」、「スーパー販売額」、「家電大型専門店販売額」、「鉱工業生産季調済指数」を除く項目の四半期計数については、日本銀行神戸支店で算出。

(注1) ホテル平均稼働率の対象は、神戸市内10社。ホテル平均稼働率=販売客室数合計/客室数合計×営業日数

(注2) 2021/12月以前は2015年基準、2022/1月以降は2020年基準。

(注3) 雇用者所得=常用労働者数×一人当たり名目賃金

## 管内主要金融関連指標

### 1. 貸出金末残前年比 ※1

	2020/12月末	2021/3月末	6月末	9月末	12月末	2022/3月末	4月末	5月末	残高 (億円)
									(%)
都銀等	0.5	-5.2	-3.5	-2.4	-2.3	-1.7	-0.8	-1.8	50,428
地域銀行	5.0	5.2	3.6	5.3	5.0	2.3	1.9	2.1	60,309
信金	5.0	4.9	2.3	0.0	-0.6	-0.7	-0.9	-1.2	42,031
計	3.4	1.4	0.8	1.2	1.0	0.1	0.2	-0.1	152,769

### 2. 貸出約定平均金利（ストック・総合） ※2

	2020/12月末	2021/3月末	6月末	9月末	12月末	2022/3月末	4月末	5月末	前月差 (%ポイント)
									(%)
短期	0.956	1.072	1.078	0.664	0.762	1.087	1.081	1.066	-0.015
長期	1.091	1.074	1.066	1.061	1.059	1.055	1.055	1.054	-0.001
当貸	1.992	2.000	1.943	1.949	1.867	1.870	1.935	1.953	0.018
計	1.125	1.114	1.104	1.079	1.080	1.093	1.093	1.092	-0.001

### 3. 預金末残前年比 ※3

#### (1) 業態別

	2020/12月末	2021/3月末	6月末	9月末	12月末	2022/3月末	4月末	5月末	残高 (億円)
									(%)
都銀等	7.8	6.8	4.3	3.6	3.5	3.2	3.4	3.1	196,045
地域銀行	9.1	9.0	6.9	5.7	3.7	2.2	2.1	1.7	74,159
信金	7.9	5.6	6.2	5.0	3.0	1.7	0.5	0.4	97,985
計	8.1	6.9	5.3	4.4	3.4	2.6	2.4	2.1	368,190

#### (2) 預入者別等

	2020/12月末	2021/3月末	6月末	9月末	12月末	2022/3月末	4月末	5月末	残高 (億円)
									(%)
法人	19.1	14.8	13.8	10.0	6.1	2.9	1.8	0.7	85,084
個人	5.1	5.9	3.5	3.2	3.0	2.5	2.5	2.5	248,713
公金	10.9	-8.7	-9.6	-11.3	-7.8	6.8	10.7	10.9	10,506
流動性	14.6	14.1	10.7	9.3	7.3	5.5	4.8	4.2	227,492
定期性	-2.4	-2.4	-2.5	-3.2	-2.8	-2.8	-2.7	-2.5	102,521

※1～3の定義等については、日本銀行神戸支店ホームページ「公表資料」－「時系列データ」内の「定義等」(<https://www3.boj.or.jp/kobe/kouhyou/jikeiretu.html>)を参照。

# 毎月勤労統計調査地方調査月報

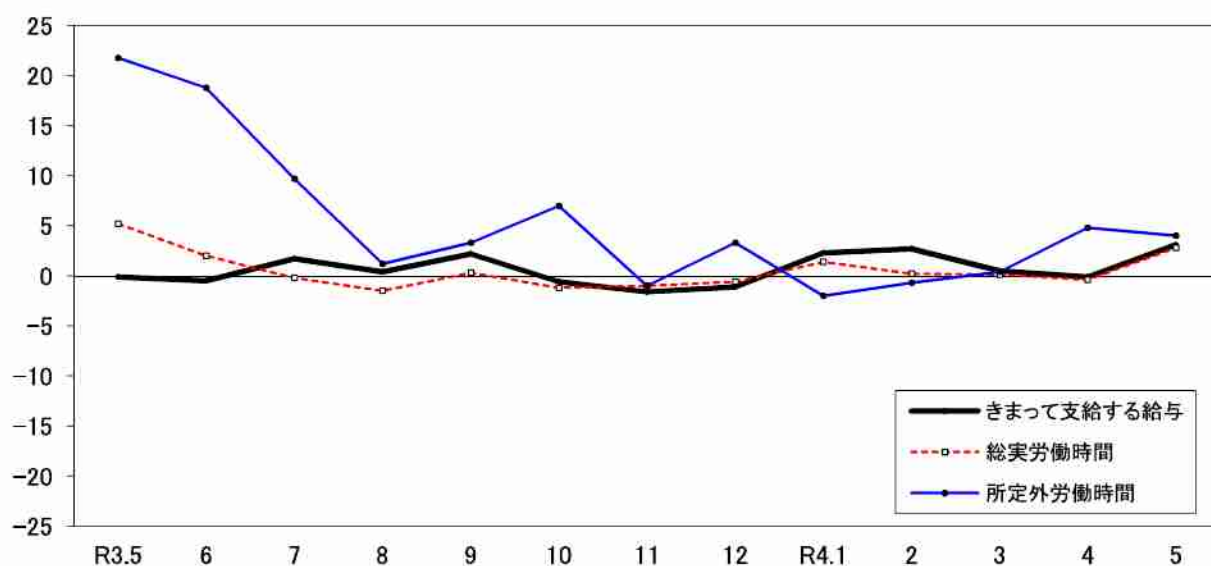
—賃金、労働時間及び雇用の動き—

令和4年5月

## 主な動き（事業所規模：5人以上）

- 「きまって支給する給与」は、前年同月比 3. 1%増加
- 「総実労働時間」は、前年同月比 2. 8%増加
- 「所定外労働時間」は、前年同月比 4. 0%増加

対前年増減率の推移（調査産業計：事業所規模5人以上）



# I 調査結果の概要

## <事業所規模：5人以上>

### 1 賃金の動き

1人平均の月間の現金給与総額は、261,520円で前年同月比0.7%減であった。

現金給与総額のうち、きまって支給する給与は、250,081円で3.1%増、うち所定内給与は、231,799円で3.4%増であった。特別に支払われた給与は、11,439円であった。（図1）

実質賃金は、現金給与総額で前年同月比2.0%減、きまって支給する給与で1.7%増であった。

なお、常用労働者のうち一般労働者の現金給与総額は352,439円、パートタイム労働者は、94,844円であった。

### 2 労働時間の動き

総実労働時間は、126.8時間で前年同月比2.8%増であった。

総実労働時間のうち、所定内労働時間は、118.1時間で2.6%増、所定外労働時間は、8.7時間で4.0%増となった。（図2）

また、製造業の所定外労働時間は、13.0時間で5.4%減であった。

なお、常用労働者のうち、一般労働者の総実労働時間は、153.8時間、パートタイム労働者は、77.4時間であった。

### 3 雇用の動き

推計常用労働者数は、1,772,373人で前年同月比2.0%減であった。（図3）

主要な産業についてみると、製造業は1.9%増、卸売業、小売業は0.9%減、宿泊業、飲食サービス業は8.6%増、医療、福祉は0.7%増であった。

また、労働異動率のうち入職率は2.06%、離職率は2.09%、推計常用労働者中のパートタイム労働者の割合は、35.2%であった。

# 兵庫県の経済・雇用情勢

1. 概況	1
GDP	3
2. 景気指標	4
(1) 景況等	
景気総合指数	4
企業業況判断DI	5
物価	6
(2) 需要	
商業販売	7
乗用車販売	8
住宅着工	9
輸出入	10
設備投資	11
公共工事	12
(3) 企業活動	
鉱工業指数	13
取扱貨物量	14
企業収益	15
(4) 雇用	
有効求人倍率	16
新規求人	18
常用労働者数	21
雇用者所得	22
(5) 金融	
預貸金残高	23
倒産	24
3. 県内の主要業種の概況	25
4. その他の指標等	33

産業労働部地域経済課

令和4年8月2日



# 1. 概 況

## 本県の経済・雇用情勢（全体の状況）

本県の経済・雇用情勢は、持ち直しの動きとなっている。  
 景況等…企業の業況判断は、足もとは小幅悪化し、先行きは横ばいを見込んでいる。  
 需 要…個人消費は、緩やかに持ち直している。  
 輸 出は、増加している。設備投資は、増加計画にある。  
 生 産…生産は、一進一退の動きとなっている。  
 雇 用…有効求人倍率は、前月を上回った。雇用者所得は、弱めの動きとなっている。  
 金 融…倒産件数は、前年を下回った。

### 主要指標の推移

#### ① 景況

現状（良い－悪い）構成比（%ポイント）

区分	R3.9	R3.12	R4.3	R4.6	R4.9(予測)
全 産 業	▲ 2	4	▲ 1	▲ 3	▲ 3
大企業	15	19	15	6	9
中堅企業	▲ 1	4	▲ 2	▲ 1	▲ 1
中小企業	▲ 12	▲ 3	▲ 8	▲ 8	▲ 11
うち製造業	2	5	1	▲ 5	▲ 4
うち非製造業	▲ 7	2	▲ 4	0	▲ 3

（出所）県内企業短期経済観測調査（日本銀行神戸支店）

#### ② 需要

項目	R2年度	R3年度	R4.2	R4.3	R4.4	R4.5	R4.6
商業販売額:億円	17,960	18,016	1,336	1,532	1,463	1,520	1,505
（前年度比増減率%）	(+ 1.1)	(+ 0.3)	(+ 0.4)	(+ 1.4)	(+ 2.8)	(+ 6.4)	(+ 2.2)
（前々年度比増減率%）			(▲ 1.5)	(+ 3.7)	(+ 10.6)	(+ 5.8)	(▲ 2.7)
乗用車販売台数:台	152,809	141,627	11,729	16,799	9,754	8,625	10,357
（前年度比増減率%）	(▲ 8.7)	(▲ 7.3)	(▲ 23.0)	(▲ 15.2)	(▲ 18.8)	(▲ 16.8)	(▲ 15.0)
（前々年度比増減率%）			(▲ 20.6)	(▲ 7.8)	(+ 13.6)	(+ 0.0)	(+ 0.0)
新設住宅着工戸数:戸	30,551	29,844	2,320	2,581	3,298	2,109	2,587
（前年度比増減率%）	(▲ 3.2)	(▲ 2.3)	(▲ 6.6)	(+ 7.5)	(+ 25.9)	(▲ 6.1)	(▲ 0.4)
神戸港輸出額:億円	49,756	61,520	5,134	6,546	5,587	5,460	6,402
（前年度比増減率%）	(▲ 8.4)	(+ 23.6)	(+ 21.3)	(+ 22.7)	(+ 9.0)	(+ 27.6)	(+ 20.5)

（出所）商業動態統計（経済産業省）、新車登録速報（日本自動車販売協会連合会兵庫県支部）、軽自動車新車届出状況（兵庫県軽自動車協会）、住宅着工統計（国土交通省）、神戸港貿易概況（神戸税関）（商業動態統計調査の前年度比増減率は全店ベース）

項目	30年度	R1年度	R2年度	R3年度(実績)	R4年度(計画)
設備投資額(前年度比増減率%)	0.8	▲ 1.2	2.4	▲ 13.4	30.8
(H27年度比:H27=100)	(115.2)	(113.9)	(116.6)	(101.0)	(132.1)

（出所）県内企業短期経済観測調査（日本銀行神戸支店）

#### ③ 生産

項目	R2年度	R3年度	R4.1	R4.2	R4.3	R4.4	R4.5
鉱工業指数:H27=100	93.1	93.9	94.8	92.3	88.6	99.4	93.1
（前月比増減率%）	(▲ 10.3)	0.9	(+ 5.6)	(▲ 2.6)	(▲ 4.0)	(+ 12.2)	(▲ 6.3)

（月次は季節調整値、年度は原指数。年度増減率は前年度比較）

（出所）兵庫県鉱工業指数（県統計課）

#### ④ 雇用

（有効求人倍率の年度値は原数値、雇用者所得計の年度値は年平均）

項目	R2年度	R3年度	R4.2	R4.3	R4.4	R4.5	R4.6
有効求人倍率(季節調整値):倍	0.97	0.94	0.96	0.96	0.97	0.99	1.02
新規求人数(原数値):人	26,812	28,235	28,477	30,664	30,226	26,839	30,896
（前年度比増減率%）	(▲ 20.0)	(+ 5.3)	(+ 3.5)	(+ 3.1)	(+ 11.3)	(+ 13.6)	(+ 9.1)
雇用者所得計:億円	5,418	5,340	4,605	4,825	4,729	4,635	-
（前年度比増減率%）	(▲ 4.7)	(▲ 1.4)	(+ 6.2)	(+ 3.3)	(+ 0.1)	(▲ 1.1)	(-)

（出所）一般職業紹介状況（厚生労働省兵庫県労働局）、毎月勤労統計調査地方調査（県統計課）

#### ⑤ 金融

項目	R2年度	R3年度	R4.2	R4.3	R4.4	R4.5	R4.6
企業倒産件数:件	396	329	19	22	28	19	27
（前年度比増減率%）	(▲ 15.9)	(▲ 16.9)	(+ 0.0)	(▲ 18.5)	(+ 33.3)	(▲ 9.5)	(▲ 34.1)
企業倒産負債総額:億円	590	294	6	21	53	128	41
（前年度比増減率%）	(+ 18.5)	(▲ 50.1)	(▲ 12.4)	(▲ 37.7)	(+ 323.1)	(+ 379.7)	(+ 84.3)

（出所）兵庫県企業倒産状況（東京商工リサーチ神戸支店）

(参考1) 全国景気の現状についての内閣府のコメント

景気は、緩やかに持ち直している。

- 個人消費は、緩やかに持ち直している。
- 設備投資は、持ち直しの動きがみられる。
- 輸出は、おおむね横ばいとなっている。
- 生産は、持ち直しの動きに足踏みがみられる。
- 企業収益は、一部に弱さがみられるものの、総じてみれば改善している。企業の業況判断は、持ち直しの動きに足踏みがみられる。
- 雇用情勢は、持ち直している。
- 消費者物価は、上昇している。

先行きについては、感染対策に万全を期し、経済社会活動の正常化が進む中で、各種政策の効果もあって、景気が持ち直していくことが期待される。ただし、世界的に金融引締めが進む中で金融資本市場の変動や原材料価格の上昇、供給面での制約等による下振れリスクに十分注意する必要がある。

(令和4年7月26日 内閣府「月例経済報告」)

(参考2) 県内景気の現状についての日本銀行神戸支店のコメント

管内の景気は、資源価格上昇の影響を受けつつも、新型コロナウイルス感染症の影響が和らぐもとで、基調としては持ち直している。

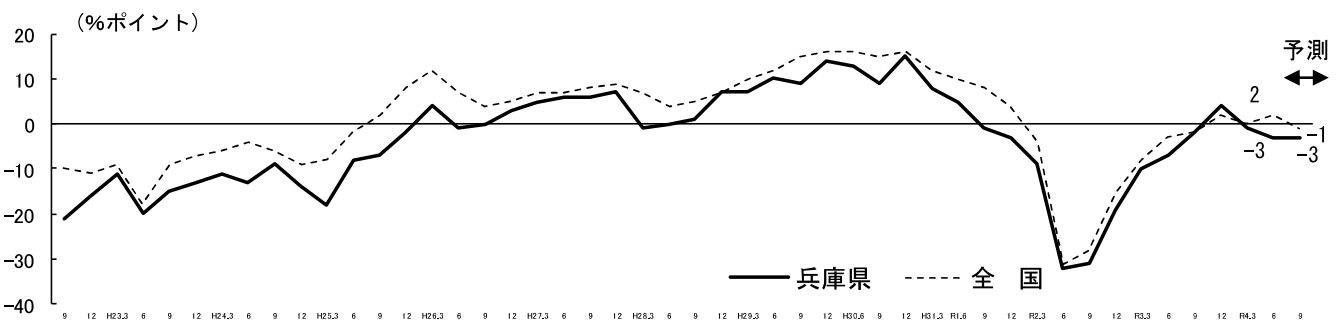
個人消費は、感染症の影響が和らぐもとで、緩やかに持ち直している。設備投資は、堅調に推移している。住宅投資は、概ね横ばい圏内の動きとなっている。公共投資は、弱めの動きとなっている。輸出は、増加している。

こうした中、生産は、供給制約の影響を受けつつも、緩やかな増加基調を続けている。労働需給は、緩やかに改善している。雇用者所得は、弱めの動きとなっている。消費者物価(除く生鮮食品)は、前年を上回って推移している。

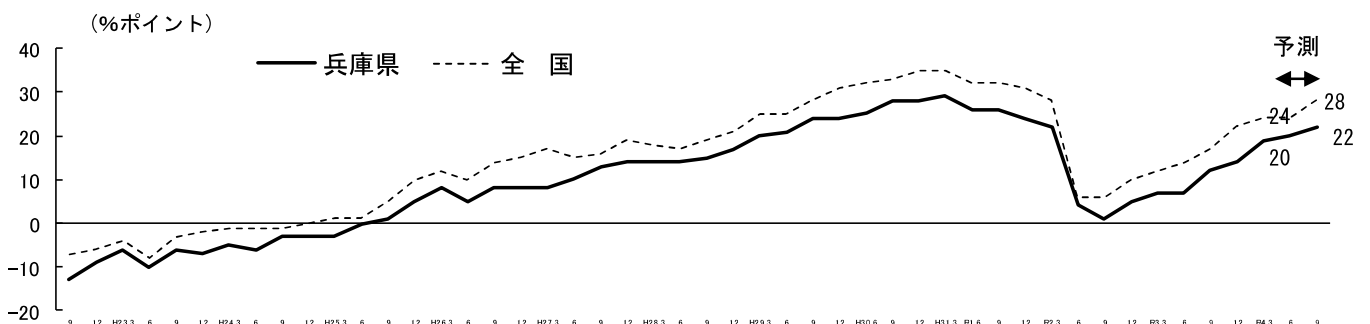
(令和4年7月7日 日本銀行神戸支店「管内金融経済概況」)

日本銀行神戸支店県内企業短期経済観測調査結果の推移

業況判断DI (良い-悪いの推移)



雇用人員判断DI (不足-過剰の推移)

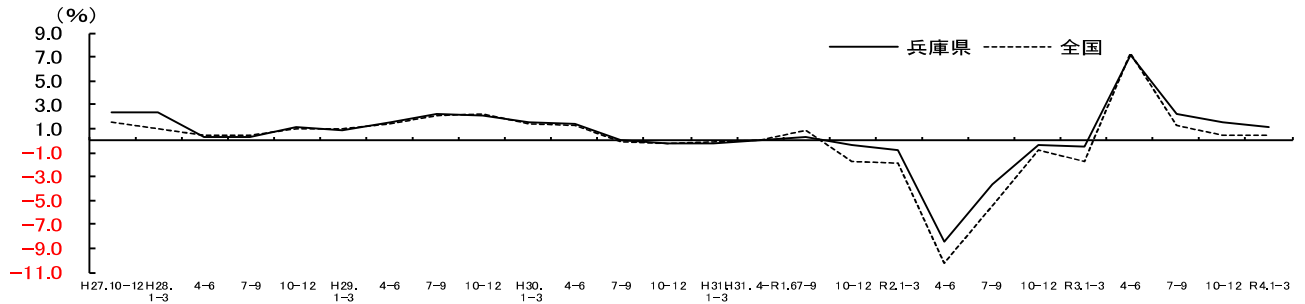


GDP

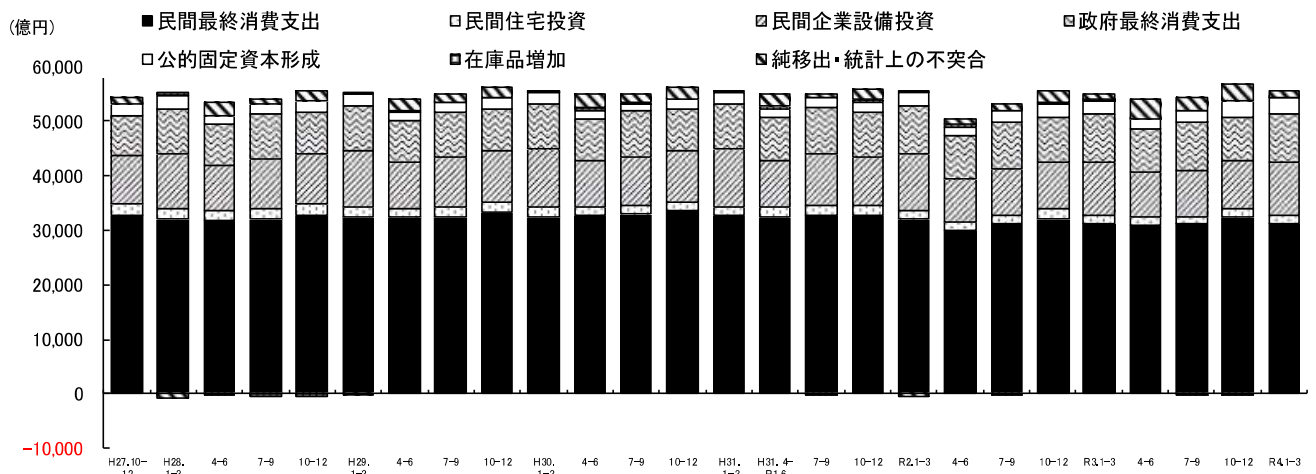


実質GDP (R4.1~3期)は、民間住宅投資、民間企業設備投資が対前年同期比で引き続きマイナスで推移したものの、民間最終消費支出、政府最終消費支出、公的固定資本形成、純移出等が引き続きプラスで推移し、対前年同期比は1.1%とプラスとなった。

四半期別GDP (実質) 増減率



四半期別兵庫県GDP (実質)



出所：四半期別GDP速報（内閣府）、四半期別県内GDP速報（県統計課）

兵庫県・四半期別GDP (実質) (億円、増減率%)

	29年度	30年度	R1年度	R2年度	R3年度
GDP(実質)	221,035	221,598	221,169	214,072	220,305
前年度比	1.8	0.3	▲0.2	▲3.2	2.9

	R2.1-3	R2.4-6	R2.7-9	R2.10-12	R3.1-3	R3.4-6	R3.7-9	R3.10-12	R4.1-3
GDP(実質)	55,172	50,323	53,131	55,708	54,910	53,970	54,274	56,569	55,493
前年度比	▲0.8	▲8.4	▲3.6	▲0.4	▲0.5	7.2	2.2	1.5	1.1

兵庫県・四半期別GDP (名目) (億円、増減率%)

	29年度	30年度	R1年度	R2年度	R3年度
GDP(名目)	221,047	221,614	221,952	216,826	217,634
前年度比	1.7	0.3	0.2	▲2.3	0.4

	R2.1-3	R2.4-6	R2.7-9	R2.10-12	R3.1-3	R3.4-6	R3.7-9	R3.10-12	R4.1-3
GDP(名目)	55,159	51,674	53,652	56,729	54,771	54,202	53,475	55,931	54,026
前年度比	▲0.5	▲6.5	▲2.2	0.1	▲0.7	4.9	▲0.3	▲1.4	▲1.4

注1) 今後公表される年度確報値とのあいだに若干の差異が生じる場合がある。

また、推計精度をより高めるため、各計数は過去にさかのぼって変更されることがある。

前年度比は原数値の増減を示す。

注2) 数値は、平成27年基準値となっている。

注3) 令和元年度までの年度数値は「県民経済計算」（県統計課）、令和2、3年度の年度数値は「四半期別GDP」（県統計課）

## 2. 景気指標

### (1) 景況等

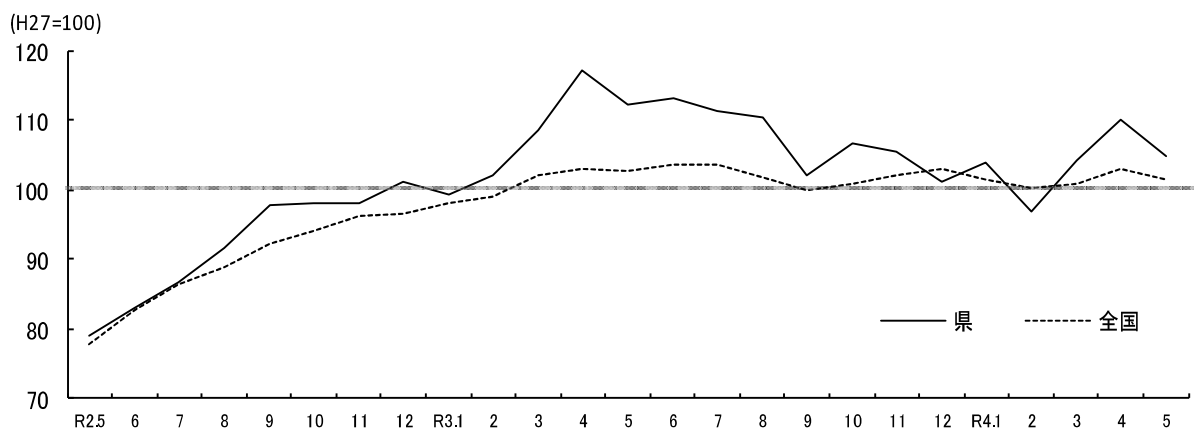
#### 景気総合指数

先行指数(R4.5)は、104.8と2か月ぶりに前月を下回った。  
 一致指数(R4.5)は、85.1と3か月ぶりに前月を下回った。  
 遅行指数(R4.5)は、91.3と2か月連続で前月を下回った。

景気総合指数

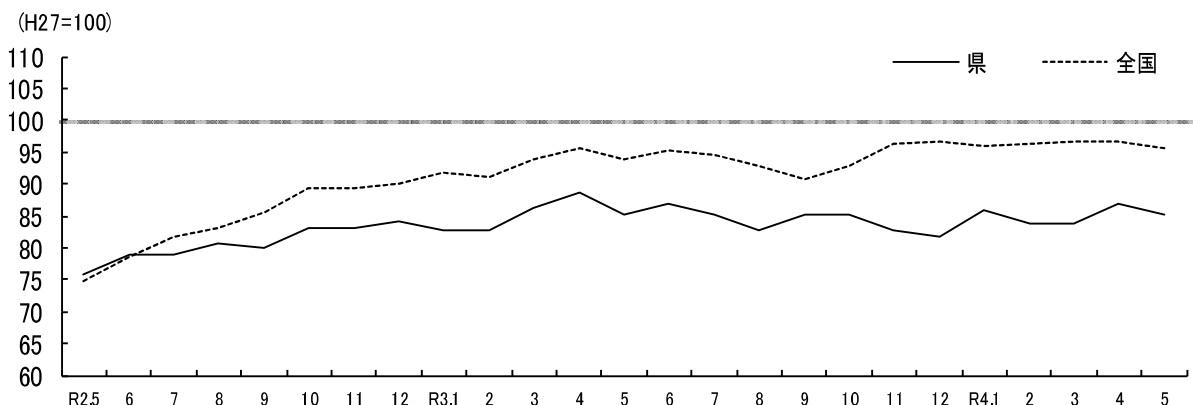
系列名		R3.5	R3.6	R3.7	R3.8	R3.9	R3.10	R3.11	R3.12	R4.1	R4.2	R4.3	R4.4	R4.5
兵庫	先行	112.3	113.2	111.4	110.3	102.1	106.7	105.5	101.1	103.8	96.9	104.0	109.9	104.8
	一致	85.2	86.8	85.1	82.9	85.1	85.2	82.6	81.8	85.8	83.9	83.9	86.9	85.1
	遅行	88.2	86.6	86.7	84.9	88.6	90.2	88.8	90.3	93.0	93.7	93.8	93.0	91.3
全国	先行	102.6	103.5	103.5	101.6	100.0	100.7	102.0	102.9	101.3	100.3	100.8	102.9	101.4
	一致	93.8	95.2	94.7	92.7	90.9	92.8	96.3	96.8	96.1	96.3	96.8	96.8	95.5
	遅行	93.8	94.7	95.1	94.2	93.7	93.7	94.1	94.8	94.5	95.1	95.3	96.4	95.9

#### <先行指数>



先行系列: 全国…最終需要財在庫率指数, 鉱工業生産財在庫率指数, 新規求人数, 実質機械受注, 新設住宅着工床面積, 消費者態度指数, 日経商品指数, マネーストック, 東証株価指数, 投資環境指数, 中小企業売上見通しD I  
 県 … 生産財生産指数, 鉱工業製品在庫率指数, 着工新設住宅戸数, 新規求人数, 新車新規登録台数, 企業倒産件数, 日経商品指数

#### <一致指数>



一致系列: 全国…鉱工業生産指数, 鉱工業用生産財出荷指数, 耐久消費財出荷指数, 労働投入量指数, 投資財出荷指数, 小売業販売額, 卸売業販売額, 営業利益, 有効求人倍率, 輸出数量指数  
 県 … 鉱工業生産指数, 大口電力消費量, 着工建築物床面積, 機械工業生産指数, 労働投入量指数, 有効求人倍率, 百貨店・スーパー販売額, 企業収益率, 輸出通関実績

出所: 景気動向指数(内閣府)、景気総合指数(県統計課)

## 近畿の主要経済指標

### ① 景況

現状（良い－悪い） 構成比（%ポイント）

区分	R3.9	R3.12	R4.3	R4.6(現在)	R4.9(予測)
全産業	▲ 1	6	1	1	▲ 2
大企業	10	15	12	8	11
中堅企業	3	9	4	7	1
中小企業	▲ 8	0	▲ 6	▲ 5	▲ 9
うち製造業	3	8	5	▲ 1	▲ 2
うち非製造業	▲ 6	4	▲ 3	3	▲ 3

(出所) 全国企業短期経済観測調査—近畿地区— (日本銀行大阪支店)

### ② 需要

項目	R2年度	R3年度	R4.2月	3月	4月	5月	6月
商業販売額:億円 (前年度比増減率%)	76,025 (▲ 4.3)	76,807 (+ 1.0)	5,756 (+ 0.8)	6,625 (+ 2.2)	6,352 (+ 5.5)	6,524 (+12.4)	6,586 (+ 3.6)
乗用車販売台数:台 (前年度比増減率%)	590,518 (▲ 7.7)	533,652 (▲ 9.6)	43,909 (▲23.8)	62,976 (▲17.0)	37,820 (▲17.4)	32,732 (▲18.9)	— (—)
新設住宅着工戸数:戸 (前年度比増減率%)	128,116 (▲ 5.7)	136,012 (+ 6.2)	8,873 (▲14.1)	13,175 (+14.6)	13,094 (▲0.7)	9,691 (▲5.6)	11,688 (+ 1.0)
近畿圏輸出額:億円 (前年度比増減率%)	157,112 (▲ 2.7)	192,376 (+ 22.4)	15,784 (+20.3)	18,758 (+15.1)	17,606 (+10.2)	16,737 (+21.0)	19,458 (+21.0)

(出所) 商業動態統計 (前年度比増減率は全店ベース) (経済産業省) ※、近畿経済の動向 (近畿経済産業局) ※、住宅着工統計 (国土交通省)、近畿圏貿易概況 (大阪税関) (注)※での「近畿」は福井県も含む。

項目	30年度	R1年度	R2年度	R3年度(実績)	R4年度(計画)
設備投資額 前年度比増減率: %	+ 9.5	+ 3.8	▲ 0.2	▲ 8.9	+16.6

(出所) 全国企業短期経済観測調査—近畿地区— (日本銀行大阪支店)

### ③ 生産

項目	R1年度	R2年度	R4.1月	2月	3月	4月	5月
鉱工業生産指数:H27=100 (前年度比増減率%)	91.2 (▲ 8.1)	95.5 (+ 4.7)	96.4 (▲ 1.1)	97.0 (▲ 0.5)	93.8 (▲ 3.5)	97.5 (▲ 3.0)	90.8 (▲ 4.3)

(月次は季節調整値、年度は原数値。対前年度比較は原数値による比較) (出所) 鉱工業生産動向 (経済産業省近畿経済産業局)

### ④ 雇用

項目	R2年度	R3年度	R4.2月	3月	4月	5月	6月
有効求人倍率(季節調整値):倍	1.08	1.08	1.10	1.10	1.11	1.13	1.11
新規求人数(原数値):人 (前年度比増減率%)	125,833 (▲ 20.5)	134,019 (+ 6.5)	139,157 (▲ 2.6)	145,204 (+ 6.1)	140,482 (+11.6)	133,399 (+13.7)	144,314 (+10.0)

((有効求人倍率の年度値は原数値、新規求人数は年度平均) (出所) 一般職業紹介状況 (厚生労働省))

### ⑤ 金融

項目	R2年度	R3年度	R4.2月	3月	4月	5月	6月
企業倒産件数:件 (前年度比増減率%)	1,924 (▲12.7)	1,558 (▲19.0)	103 (+ 2.0)	163 (▲1.2)	129 (+ 0.0)	121 (+ 3.4)	144 (+ 8.3)
企業倒産負債総額:億円 (前年度比増減率%)	2,649 (+21.4)	1,574 (▲40.6)	204 (+256.1)	135 (▲13.6)	155 (+16.4)	222 (+191.0)	182 (+76.9)

(出所) 近畿地区倒産状況 (東京商工リサーチ関西支社)

#### (参考) 関西景況の現状についての日本銀行大阪支店のコメント

関西の景況は、中国におけるロックダウン等の影響が残るものの、消費への感染症の影響が和らぐもとで、全体として持ち直している。輸出は、増加基調にあるものの、中国のロックダウン等の影響が残存している。設備投資は、増加している。個人消費は、感染症の影響が和らぐもとで、持ち直しが明確化している。公共投資は、高水準で推移している。住宅投資は、弱い動きとなっている。こうした中で、生産は、基調としては緩やかな増加を続けているものの、中国のロックダウン等の影響が残存している。雇用・所得環境をみると、一部に改善の動きもみられるが、全体としてはなお弱めとなっている。この間、企業の業況感、製造業は悪化している一方、非製造業は改善している。

先行きについては、ウクライナ情勢、新型コロナウイルス感染症や供給制約、原材料価格や消費物価の上昇等が、当地の経済金融情勢に与える影響などを注視していく必要がある。

(令和4年7月7日 日本銀行大阪支店「関西金融経済動向」)

# 兵庫県鉱工業指数月報

## 令和4年5月（速報）

令和4年7月25日公表

兵庫県企画部統計課

### 1 概況

#### 生産指数は2か月ぶりで低下（対前月比6.3%減）

5月の鉱工業指数（季節調整済）は、生産指数は前月比6.3%減で2か月ぶりで低下、出荷指数は同4.7%減で2か月ぶりで低下、在庫指数は同0.4%増で3か月ぶりで上昇。

原指数は、生産指数は前年同月比2.0%減で4か月連続で低下、出荷指数は同4.3%減で4か月連続で低下、在庫指数は同1.7%増で9か月連続で上昇した。

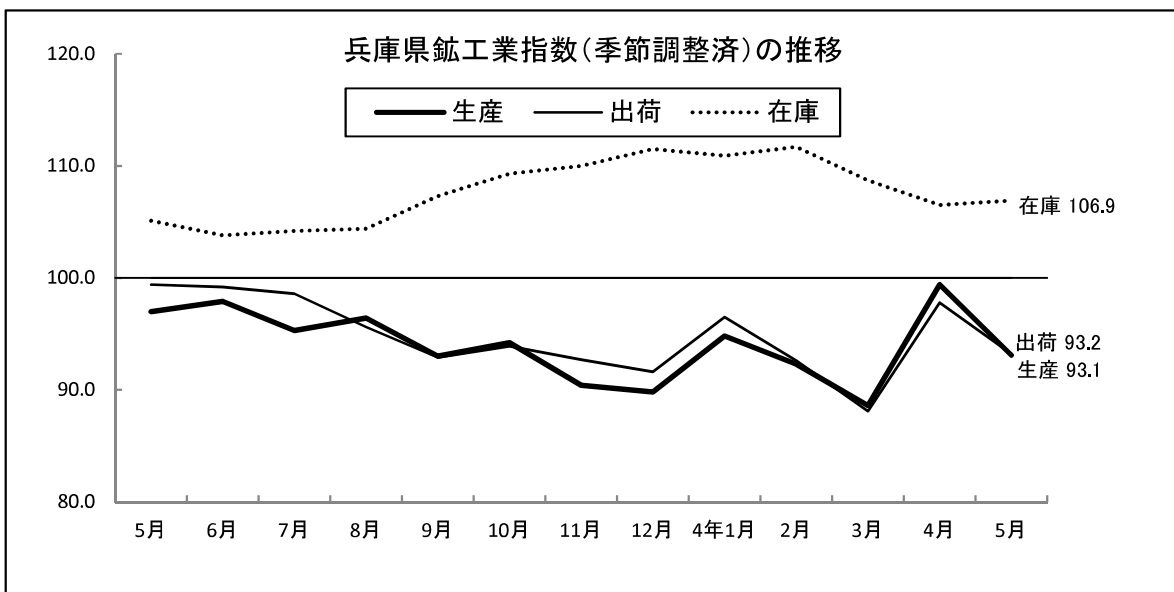
生産指数の低下した主な業種は、電気・情報通信機械工業、化学工業、生産用機械工業。

総じてみれば兵庫県の生産活動は、一進一退で推移している。

#### 兵庫県鉱工業指数(令和4年5月)

平成27年=100

	季節調整済指数		原指数	
		対前月比増減(%)		対前年同月比増減(%)
生産	93.1	▲ 6.3	84.1	▲ 2.0
出荷	93.2	▲ 4.7	82.7	▲ 4.3
在庫	106.9	0.4	107.2	1.7
在庫率	175.2	▲ 4.3	194.7	28.8



次回（令和4年6月（速報））公表予定日  
令和4年8月25日（木）

## 2 業種別動向(季節調整済指数)《主要9業種の動向》

### (1) 生産指数

業種名	ウェイト (1万分比)	対前月比 増減(%)	指数の上昇または低下に寄与した品目	
鉄鋼・非鉄 金属工業	981.4	▲ 3.8	上昇	アルミニウム地金、普通鋼H形鋼、普通鋼冷延電気鋼帯、特殊鋼熱間鋼管
			低下	特殊鋼熱間圧延鋼材、亜鉛めっき鋼板、ダイカスト、特殊鋼冷間仕上鋼材
金属製品 工業	778.4	▲ 6.0	上昇	作業工具、機械刃物、鋼管製管継手、ビル用アルミニウムサッシ
			低下	ガス温水給湯暖房機・風呂がま、超硬チップ、ガス湯沸器、スチール・ステンレスシャッター
生産用機 械工業	826.6	▲ 9.2	上昇	個装・内装機械、マシニングセンタ、コンクリート機械、反応用機器
			低下	金型、混合機・かくはん機・粉砕機、ショベル系掘削機械、その他の超硬工具
汎用・業務 用機械 工業	819.1	▲ 1.0	上昇	機械式駐車装置、エスカレータ、一般冷凍空調用冷凍機、汎用内燃機関
			低下	蒸気タービン部品、油圧機器、圧縮機、固定比減速機
電気・情報 通信機械 工業	1,583.2	▲ 20.8	上昇	工業用計測制御機器、搬送装置、高圧遮断器、非標準油入り変圧器(10000kVA以上)
			低下	一般用タービン発電機、リチウムイオン蓄電池、ノート型パソコン、クッキングヒーター
輸送機械 工業	975.2	3.0	上昇	航空機用発動機部品、二輪自動車(125ml超)、旅客車、二輪自動車部品
			低下	懸架制動装置部品、内燃機関電装品、特装ボデー、駆動伝導・操縦装置部品
窯業・土石 製品工業	269.9	▲ 1.8	上昇	セメント、ほうろろ鉄器製品、耐火れんが、安全ガラス
			低下	無アルカリガラス基板、ファインセラミックス(構造材)、ガラス製容器類、不定形耐火物
化学工業	1,194.6	▲ 8.7	上昇	自動車排気ガス浄化用触媒、アクリル酸エステル、ポリスチレン、脂肪酸
			低下	医薬品、化粧品、溶剤系合成樹脂塗料、塩化ビニル樹脂
食料品 工業	1,092.9	▲ 1.2	上昇	清酒、アイスクリーム、肉製品、パン
			低下	ビール、チーズ、麺類、糖類

### (2) 出荷指数

業 種 名	対前月比 増減(%)
鉄鋼・非鉄金属工業	3.8
金属製品工業	2.4
生産用機械工業	▲ 2.2
汎用・業務用機械工業	▲ 0.7
電気・情報通信機械工業	▲ 15.2
輸送機械工業	▲ 8.1
窯業・土石製品工業	6.3
化学工業	▲ 2.9
食料品工業	▲ 4.6

### (3) 在庫指数

業 種 名	対前月比 増減(%)
鉄鋼・非鉄金属工業	1.5
金属製品工業	▲ 6.5
生産用機械工業	0.9
汎用・業務用機械工業	9.0
電気・情報通信機械工業	▲ 2.3
輸送機械工業	13.6
窯業・土石製品工業	▲ 1.7
化学工業	▲ 2.5
食料品工業	—

### 3 全国・近畿地域の鋳工業指数との比較

#### (1) 全国の鋳工業指数

令和4年5月 (確報)

平成27年=100

	季節調整済 指数	対前月比	原指数	対前年同月
		増減(%)		比増減(%)
生産	88.0	▲ 7.5	83.8	▲ 3.1
出荷	89.2	▲ 4.1	81.3	▲ 3.1
在庫	97.7	▲ 0.9	99.1	3.8

#### (2) 近畿地域の鋳工業指数

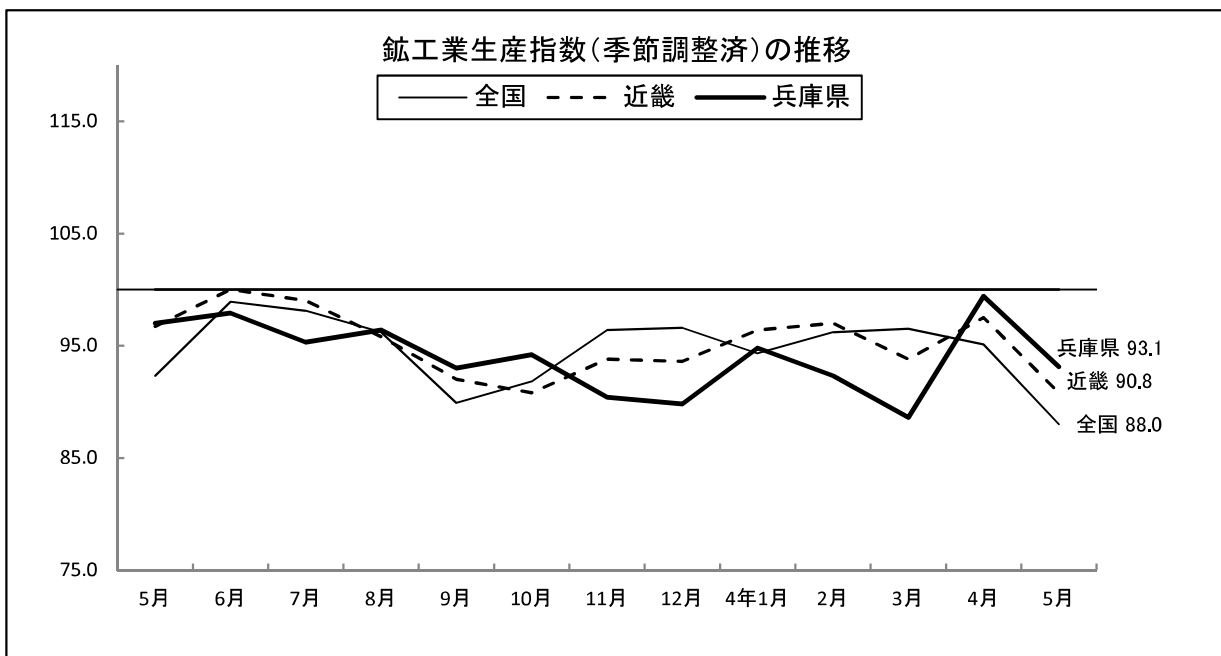
令和4年5月 (速報)

平成27年=100

	季節調整済 指数	対前月比	原指数	対前年同月
		増減(%)		比増減(%)
生産	90.8	▲ 6.9	84.0	▲ 4.3
出荷	92.4	▲ 9.1	83.9	▲ 2.4
在庫	101.2	1.1	104.3	5.8

#### (3) 全国・近畿地域・兵庫県の生産指数(季節調整済)の推移

平成27年=100



出所：全国の鋳工業指数は経済産業省：鋳工業指数。  
近畿地域の鋳工業指数は近畿経済産業局：鋳工業指数。

注意：全国、近畿地域及び兵庫県のそれぞれにおいて、鋳工業の生産構造が異なるため、それぞれの鋳工業指数の採用品目及びウェイトは異なる。



## 利用上の注意

- 1 鉱工業指数とは  
兵庫県内の鉱工業生産活動（生産・出荷・在庫）の、全体的な水準の推移を明らかにすることを目的として、月々の鉱工業生産活動数量を、ある一定時期を基準にして指数化したものである。
- 2 基準時  
平成27年（2015年）を基準としている。よって、指数値は平成27年の平均値を100.0とする比率で示している。
- 3 採用品目数  
参考系列を含め、生産指数及び出荷指数は313品目、在庫指数は191品目、在庫率指数は182品目を採用している。
- 4 分類  
日本標準産業分類を基本とした「業種分類」と、品目の経済的用途に着目した「特殊分類」の2とおりの方法によって分類している。
- 5 ウェイト  
ウェイトは、それぞれ基準時の付加価値額、生産者出荷額及び生産者製品在庫額の、県内鉱工業全体に対する各品目の1万分比である。

### 6 作成の方法

#### (1) 個別指数（品目別指数）

$$\text{個別指数} = \frac{\text{比較時数量}}{\text{基準時数量}} \times 100.0$$

#### (2) 総合指数

$$\text{総合指数} = \frac{\left[ \frac{\text{比較時数量}}{\text{基準時数量}} \times \text{基準時ウェイト} \right] \text{の総和}}{\text{基準時ウェイトの総和}} \times 100.0$$

$$\text{ただし、在庫率} = \frac{\text{在庫数量}}{\text{出荷数量（または生産数量）}}$$

### 7 季節調整

季節調整とは、原指数を季節指数で除算することにより、季節変動を除去することで、調整後の指数を季節調整済指数という。季節調整は、鉱工業、製造工業、業種分類、特殊分類等の各系列ごとに季節指数を作成して行っている。

生産、出荷指数在庫、在庫率指数については米国商務省センサス局が開発したセンサス局法（X-12-ARIMA）により季節、曜日・祝祭日調整を行っている。

### 8 資料出所

指数作成は、「経済産業省生産動態統計調査」を主として、関係官公庁や業界団体、事業所等からの資料による。

### 9 略称・記号

この月報で使用している略称及び記号は次のとおり。

略称	説明	記号	説明
生産	生産指数	0	} 表章単位未満
出荷	出荷指数	0.0	
在庫	在庫指数	—	該当なし
在庫率	在庫率指数	▲	負数

# 兵庫県鉱工業指数

令和4年5月(速報)

## 指数表

### 業種分類別指数

表 1	生産指数 (業種分類別)	6
表 2	出荷指数 (業種分類別)	8
表 3	在庫指数 (業種分類別)	10

### 特殊分類別指数

表 4	生産指数 (特殊分類別)	12
表 5	出荷指数 (特殊分類別)	13
表 6	在庫指数 (特殊分類別)	14

### 在庫率指数

表 7	在庫率指数	15
-----	-------	----

### 指数表の利用上の注意

- 1 当月指数は速報値です。確報値は次月の速報公表時に掲載します。
- 2 表中で「r」が付された指数は訂正值です。
- 3 確報値であっても、その後の年間補正により訂正されることがあります。その場合、この月報の表中で「r」が付されていない指数でも、訂正されている場合があります。
- 4 生産指数、出荷指数、在庫指数において、一部業種において小分類の指数は掲載していません。詳細は兵庫県鉱工業指数のホームページに掲載の「時系列データ」をご覧ください。
- 5 在庫率指数は、総合指数のみ掲載しています。業種分類別、特殊分類別の在庫率指数は、兵庫県鉱工業指数のホームページに掲載の「時系列データ」をご覧ください。

兵庫県鉱工業指数のホームページ [https://web.pref.hyogo.lg.jp/kk11/ac08\\_2\\_000000039.html](https://web.pref.hyogo.lg.jp/kk11/ac08_2_000000039.html)

第1表 生産指数(業種分類別)

時系列	生産指数(業種分類別)													
	鉱工業	製造工業	鉄鋼・非鉄金属工業	鉄鋼業	非鉄金属工業	金属製品工業	生産用機械工業	汎用・業務用機械工業	電子部品・デバイス工業	電気・情報通信機械工業	電気機械工業	情報通信機械工業	輸送機械工業	窯業・土石製品工業
ウェイト	10000.0	9998.5	981.4	825.5	155.9	778.4	826.6	819.1	319.4	1583.2	1191.6	391.6	975.2	269.9
<b>原指数</b>														
29年平均	101.9	101.9	100.8	101.7	95.9	100.6	98.0	104.7	92.5	95.2	94.3	97.9	123.4	103.0
30年平均	104.7	104.7	97.8	97.7	98.5	101.8	105.8	119.6	93.1	96.7	96.1	98.6	133.5	106.9
元年平均	104.1	104.1	90.0	91.8	80.6	93.9	97.7	121.3	66.6	95.7	86.6	123.4	130.6	93.0
2年平均	94.0	94.0	72.9	75.4	59.4	83.6	76.6	120.5	67.4	84.3	74.8	113.0	110.6	101.8
3年平均	95.1	95.1	83.5	88.4	57.6	72.6	95.6	116.3	80.0	81.6	71.5	112.3	95.1	104.4
5月	85.8	85.8	85.4	91.5	53.0	78.0	85.5	94.3	74.2	67.7	61.1	87.6	82.8	90.5
6月	101.1	101.1	82.6	86.9	59.6	80.3	105.6	122.1	84.1	91.4	82.3	118.8	103.2	110.2
7月	92.6	92.6	85.0	89.5	61.0	78.2	87.9	96.7	82.5	81.3	68.9	119.2	90.9	108.5
8月	85.5	85.5	84.6	91.6	47.6	63.4	91.4	108.1	77.8	61.9	57.8	74.4	78.9	101.7
9月	94.8	94.8	80.7	85.8	53.7	51.5	99.9	120.8	90.8	91.3	81.3	121.7	88.7	108.8
10月	93.2	93.2	82.3	87.2	55.9	62.2	101.8	112.1	80.4	69.8	70.0	69.1	88.5	108.0
11月	92.8	92.8	84.8	89.9	57.9	52.9	88.6	110.1	82.7	62.6	63.7	59.1	111.5	111.6
12月	98.7	98.7	80.8	85.8	54.4	54.2	99.4	125.8	74.9	86.9	76.0	119.8	99.1	98.8
4年1月	86.5	86.5	79.3	84.5	51.7	53.7	89.5	106.1	71.7	67.0	58.7	92.0	91.8	106.3
2月	92.2	92.2	73.3	76.6	55.6	66.9	93.6	106.1	74.7	79.9	67.4	117.7	97.3	102.1
3月	108.5	108.5	79.3	82.6	62.2	91.2	112.7	163.1	84.1	99.3	95.4	111.1	100.3	109.9
4月	94.0	94.0	76.7	81.3	52.8	84.5	92.6	r91.8	72.3	70.2	r67.5	r78.2	r90.9	111.1
5月	84.1	84.1	78.1	83.7	48.5	72.1	82.7	83.9	69.0	57.4	54.1	67.4	91.9	94.8
対前年同月比増減 %	▲ 2.0	▲ 2.0	▲ 8.5	▲ 8.5	▲ 8.5	▲ 7.6	▲ 3.3	▲ 11.0	▲ 7.0	▲ 15.2	▲ 11.5	▲ 23.1	11.0	4.8
<b>季節調整済指数</b>														
5月	97.0	97.0	85.1	90.0	58.1	90.3	92.1	126.4	79.4	81.0	74.5	97.9	104.5	103.1
6月	97.9	97.9	86.0	91.3	60.2	81.9	98.9	112.4	81.0	85.2	72.0	129.1	105.6	111.7
7月	95.3	95.3	89.0	95.0	59.9	82.0	94.9	113.1	79.7	85.6	74.3	119.2	105.1	109.8
8月	96.4	96.4	89.6	94.7	59.4	74.9	103.5	106.0	80.8	72.7	67.4	88.8	90.0	109.2
9月	93.0	93.0	83.6	89.9	57.6	51.2	98.5	105.7	88.2	82.1	71.1	118.6	83.3	108.2
10月	94.2	94.2	78.9	84.5	51.8	57.8	108.4	126.6	81.5	74.8	74.2	74.2	97.2	99.0
11月	90.4	90.4	80.1	85.7	51.1	48.8	91.5	114.6	79.6	63.2	63.1	64.7	100.1	103.6
12月	89.8	89.8	76.1	81.0	49.8	48.4	93.8	104.7	74.6	77.8	66.8	114.4	80.4	96.9
4年1月	94.8	94.8	76.8	80.7	52.7	54.0	98.5	126.9	76.7	80.5	72.0	101.1	88.8	112.0
2月	92.3	92.4	76.3	80.1	55.3	66.3	92.5	120.9	77.1	78.9	69.5	107.2	89.4	105.1
3月	88.6	88.5	74.3	76.9	57.1	85.7	86.8	106.7	78.0	67.4	66.8	73.8	84.3	103.9
4月	99.4	99.4	81.1	86.4	53.9	86.5	94.8	r109.0	75.4	84.9	r84.1	r87.4	r108.3	108.1
5月	93.1	93.1	78.0	82.5	52.4	81.3	86.1	107.9	72.0	67.2	64.6	73.7	111.5	106.2
対前月比増減 %	▲ 6.3	▲ 6.3	▲ 3.8	▲ 4.5	▲ 2.8	▲ 6.0	▲ 9.2	▲ 1.0	▲ 4.5	▲ 20.8	▲ 23.2	▲ 15.7	3.0	▲ 1.8

													鉱業	《参考》
化学工業	石油・石炭製品工業	プラスチック製品工業	パルプ・紙・紙加工品工業	食品工業	その他の工業	繊維工業	木材・木製品工業	家具工業	印刷業	ゴム製品工業	皮革製品工業	その他製品工業		汎用・生産用・業務用機械工業
1194.6	38.8	405.6	239.3	1092.9	474.1	160.5	23.2	17.2	37.4	130.8	99.5	5.5	1.5	1645.7
102.6	100.3	96.2	106.2	101.0	95.6	94.2	92.4	95.3	82.8	103.1	94.1	88.6	98.9	101.3
104.4	97.1	96.7	103.0	97.8	94.5	94.1	77.0	96.0	76.1	107.6	89.2	86.1	97.2	112.7
138.6	95.2	92.3	102.9	92.3	87.7	87.8	79.5	96.0	72.5	101.0	76.5	86.4	88.2	109.5
121.3	91.1	103.7	105.6	91.9	74.5	78.0	60.1	102.6	67.4	82.0	59.7	79.0	67.4	98.4
127.4	92.7	108.4	109.0	92.0	76.5	76.5	65.2	85.4	67.5	91.8	61.2	72.0	85.5	105.9
113.3	93.1	105.3	88.9	84.1	72.9	77.2	60.9	73.3	62.8	82.8	60.0	65.0	84.0	89.9
135.7	83.2	116.8	107.8	94.0	77.1	74.5	71.1	84.2	69.2	93.2	64.1	65.7	95.5	113.8
119.6	92.0	110.2	115.5	92.1	79.0	77.2	71.1	78.3	67.2	96.3	65.9	72.9	86.4	92.3
126.4	92.4	93.3	104.6	74.4	67.7	68.6	71.1	66.2	59.6	78.8	53.9	69.6	100.6	99.7
127.0	95.4	110.7	113.4	84.8	79.5	78.6	71.1	69.4	72.5	102.0	58.5	70.3	87.1	110.3
130.8	97.9	109.5	116.1	96.1	80.0	81.8	71.1	81.4	69.3	98.5	58.5	78.3	91.2	106.9
127.9	88.3	116.9	108.2	98.4	81.4	83.2	71.1	80.1	72.5	100.7	59.1	81.5	92.3	99.3
142.8	93.8	105.2	114.3	105.6	76.5	84.5	71.1	93.8	65.1	78.8	63.5	73.4	91.0	112.5
124.3	98.0	98.8	98.8	81.8	66.6	76.4	50.8	53.9	61.8	68.9	55.5	64.9	85.0	97.8
129.9	88.0	102.8	101.7	92.4	73.8	73.2	71.1	72.1	64.0	90.2	57.8	72.5	96.9	99.8
137.0	94.2	118.1	117.6	104.7	84.3	86.6	50.8	79.6	72.8	109.8	60.9	71.1	82.1	137.8
r139.5	94.3	106.9	117.1	104.3	r80.1	82.0	60.9	70.2	r73.5	100.2	60.6	55.3	91.8	r92.2
117.9	88.8	100.8	101.4	89.8	74.4	75.8	60.9	61.6	66.0	92.2	58.5	56.5	87.6	83.3
4.1	▲ 4.6	▲ 4.3	14.1	6.8	2.1	▲ 1.8	0.0	▲ 16.0	5.1	11.4	▲ 2.5	▲ 13.1	4.3	▲ 7.3
117.7	94.2	109.6	101.2	91.6	79.4	80.8	62.8	91.1	71.2	91.7	66.1	78.7	86.7	107.1
126.6	94.4	107.3	101.8	92.4	77.2	77.3	70.0	82.2	71.7	93.0	64.6	61.5	97.2	105.5
110.5	87.6	108.2	110.6	91.6	78.8	78.4	76.0	80.6	67.6	95.4	65.0	75.9	92.0	100.1
143.9	88.4	110.5	114.7	88.6	75.6	74.3	78.6	80.1	65.0	91.2	59.7	81.0	102.7	103.9
132.9	95.3	110.2	114.6	91.6	79.4	81.3	69.7	66.3	65.0	96.7	61.8	69.1	90.5	99.1
124.7	92.1	107.2	111.6	93.9	75.3	74.8	68.9	78.6	64.3	93.0	57.5	76.7	92.2	118.5
127.0	93.5	109.9	108.5	91.1	78.6	79.1	66.8	75.8	71.3	97.6	57.6	77.7	94.0	106.8
139.2	93.1	106.2	108.4	89.6	72.0	76.5	65.9	87.8	64.5	77.2	58.1	64.7	85.6	99.6
147.2	93.4	112.1	110.2	98.9	71.2	79.0	53.2	58.8	66.9	75.7	57.2	73.3	84.2	114.2
128.8	94.1	104.4	109.3	97.7	77.4	88.3	74.9	68.8	67.0	88.5	56.0	74.6	93.6	104.5
125.7	93.0	108.0	107.5	91.3	77.7	79.7	52.7	66.9	64.8	99.7	59.1	58.4	85.6	99.0
r132.9	93.3	104.7	108.2	97.4	r77.7	77.4	54.5	73.8	r74.3	98.8	58.1	58.4	84.1	r101.9
121.4	89.9	103.4	114.1	96.2	80.1	78.3	62.8	72.7	74.2	101.0	63.9	65.2	89.8	95.7
▲ 8.7	▲ 3.6	▲ 1.2	5.5	▲ 1.2	3.1	1.2	15.2	▲ 1.5	▲ 0.1	2.2	10.0	11.6	6.8	▲ 6.1

第2表 出荷指数(業種分類別)

時系列	業種分類別													
	鉱工業	製造工業	鉄鋼・非鉄金属工業	鉄鋼業	非鉄金属工業	金属製品工業	生産用機械工業	汎用・業務用機械工業	電子部品・デバイス工業	電気・情報通信機械工業	電気機械工業	情報通信機械工業	輸送機械工業	窯業・土石製品工業
ウェイト	10000.0	9999.3	1490.5	1258.4	232.1	645.6	686.7	735.4	238.1	1695.9	1228.1	467.8	904.2	225.3
<b>原指数</b>														
29年平均	101.3	101.3	103.2	104.5	96.0	98.4	92.9	105.4	82.3	92.7	92.2	93.9	124.0	105.4
30年平均	105.2	105.2	109.2	110.0	105.1	102.2	104.5	119.6	80.9	96.5	96.2	97.1	130.6	111.0
元年平均	104.0	104.0	101.8	103.2	94.5	100.1	96.2	121.5	60.1	99.0	88.3	127.0	122.6	98.3
2年平均	94.0	94.0	82.3	84.4	70.7	93.7	76.4	124.2	57.3	84.6	76.2	106.4	106.6	101.3
3年平均	96.1	96.1	95.1	99.9	69.4	88.2	92.8	117.6	65.9	81.4	73.4	102.3	99.2	103.1
5月	86.4	86.4	94.4	99.8	64.7	83.1	79.1	97.2	59.7	65.8	60.9	78.6	90.1	89.1
6月	100.1	100.1	95.7	100.6	69.2	91.9	100.9	121.6	70.0	89.3	83.9	103.8	106.4	95.5
7月	94.2	94.2	96.9	101.2	73.3	93.8	90.8	98.4	66.5	76.9	68.4	99.0	97.8	103.6
8月	87.4	87.4	89.3	94.6	60.9	83.2	89.2	108.4	60.9	65.7	61.5	76.9	81.2	88.0
9月	96.9	96.9	96.3	102.3	63.9	81.7	101.9	123.2	70.4	87.6	83.7	97.8	95.1	93.8
10月	94.3	94.3	95.2	100.6	66.2	80.2	95.6	118.2	62.7	70.4	71.1	68.7	92.4	106.4
11月	95.8	95.8	95.1	100.6	65.3	78.0	87.0	111.8	68.1	71.0	67.7	79.9	109.2	112.5
12月	102.1	102.1	93.7	98.9	65.4	75.5	93.5	127.4	64.6	90.5	80.6	116.7	106.6	121.1
4年1月	86.9	86.9	92.2	98.4	58.7	68.1	87.6	111.5	59.0	68.3	59.5	91.5	103.1	92.2
2月	90.7	90.7	85.7	90.0	62.5	77.7	95.2	109.9	60.7	78.9	69.5	103.7	101.2	89.7
3月	109.1	109.1	98.0	103.3	69.2	97.1	114.6	168.8	71.9	109.6	96.7	143.5	101.7	105.2
4月	90.6	90.6	86.1	90.3	63.4	90.1	r87.0	r91.3	59.5	r67.8	r66.7	r70.9	r97.5	98.1
5月	82.7	82.7	87.1	92.6	57.2	84.7	81.8	84.9	55.6	58.2	54.2	69.0	89.3	84.3
対前年同月比増減%	▲ 4.3	▲ 4.3	▲ 7.7	▲ 7.2	▲ 11.6	1.9	3.4	▲ 12.7	▲ 6.9	▲ 11.6	▲ 11.0	▲ 12.2	▲ 0.9	▲ 5.4
<b>季節調整済指数</b>														
5月	99.4	99.4	101.8	106.5	74.1	97.2	87.1	129.1	67.0	79.9	75.8	91.0	118.0	108.2
6月	99.2	99.3	99.3	104.2	73.0	98.9	96.0	114.1	69.0	84.6	76.3	101.4	108.6	99.5
7月	98.6	98.6	102.2	107.4	76.9	98.7	95.4	116.5	66.0	85.8	78.5	105.2	109.2	102.1
8月	95.6	95.6	98.1	102.8	70.8	97.2	99.4	105.2	61.7	73.6	69.4	85.8	94.4	93.7
9月	92.9	92.9	96.5	102.4	62.2	80.2	98.4	108.7	66.6	77.4	70.3	97.5	88.4	93.3
10月	93.9	93.9	89.9	95.8	62.7	73.9	105.0	135.0	64.5	76.2	77.3	73.5	98.9	97.5
11月	92.7	92.7	87.3	92.8	60.9	68.9	90.9	115.9	63.9	73.4	68.8	87.0	97.1	109.6
12月	91.6	91.6	87.3	92.7	59.4	66.1	88.3	107.1	60.8	80.1	68.9	115.1	87.8	107.6
4年1月	96.5	96.3	94.1	100.8	57.5	67.0	102.0	131.9	66.2	79.2	72.1	95.2	104.5	96.2
2月	92.6	92.7	88.1	92.0	63.9	77.9	92.1	122.9	62.3	79.1	73.8	95.9	91.3	94.9
3月	88.1	88.1	88.7	93.7	61.5	91.5	83.9	108.6	64.2	73.8	64.0	95.0	81.7	99.1
4月	97.8	97.8	89.2	93.7	65.4	95.2	r89.5	r109.2	62.9	r81.8	r82.5	r85.7	r123.6	95.0
5月	93.2	93.2	92.6	97.4	64.6	97.5	87.5	108.4	60.5	69.4	66.0	79.3	113.6	101.0
対前月比増減%	▲ 4.7	▲ 4.7	3.8	3.9	▲ 1.2	2.4	▲ 2.2	▲ 0.7	▲ 3.8	▲ 15.2	▲ 20.0	▲ 7.5	▲ 8.1	6.3

													鉱業	《参考》 汎用・生産用・業務用機械工業
化学工業	石油・石炭製品工業	プラスチック製品工業	パルプ・紙・紙加工品工業	食品工業	その他の工業	繊維工業	木材・木製品工業	家具工業	印刷業	ゴム製品工業	皮革製品工業	その他製品工業		
1096.5	90.9	334.9	209.8	1269.1	376.4	146.1	18.9	14.5	27.4	99.9	58.9	10.7	0.7	1422.1
104.0	99.9	97.4	104.7	100.8	94.8	95.1	90.7	96.1	82.6	100.6	91.5	89.6	95.5	99.4
104.9	97.8	98.7	98.8	98.3	93.6	94.2	76.0	94.8	76.0	106.0	86.5	82.8	93.2	112.3
128.5	97.7	93.2	99.7	93.5	86.7	86.2	81.0	95.7	72.3	101.7	70.0	79.4	85.6	109.3
115.2	93.8	104.4	100.3	93.4	74.2	79.9	58.5	98.8	67.0	78.9	54.8	71.4	67.0	101.1
121.6	94.5	109.4	103.0	92.4	74.5	76.2	61.0	84.2	66.8	88.0	55.0	64.5	83.2	105.6
109.6	96.9	106.8	87.4	84.5	70.2	75.2	60.1	68.8	62.2	78.8	52.6	60.6	83.5	88.5
126.5	89.4	119.2	102.2	93.0	74.5	79.2	60.1	71.3	68.5	86.8	53.2	57.7	86.2	111.6
113.4	93.4	111.9	112.3	95.7	76.6	80.2	60.1	72.9	66.6	89.3	56.7	79.6	84.7	94.7
118.9	97.3	97.4	95.7	86.0	70.0	70.1	70.2	66.2	59.1	83.8	52.1	71.2	86.5	99.2
120.3	93.9	108.9	102.0	89.8	71.7	67.6	70.2	66.4	71.9	88.5	55.4	70.1	90.7	112.9
123.7	96.7	106.9	109.7	95.9	79.3	86.9	70.2	74.8	68.6	91.6	51.1	66.4	88.0	107.3
126.4	90.3	113.8	112.2	98.0	80.0	82.0	70.2	80.1	71.7	99.4	51.6	67.6	91.1	99.8
129.1	93.3	111.8	110.2	112.4	75.5	70.2	60.1	79.1	64.5	98.3	60.3	71.5	85.8	111.0
113.6	98.0	96.8	89.8	72.2	67.9	83.6	50.1	57.8	61.1	64.5	48.6	53.3	83.0	100.0
118.9	81.2	101.0	97.5	81.4	72.3	76.9	70.2	73.8	63.4	76.1	57.8	78.6	92.5	102.8
128.8	95.6	118.8	114.9	90.9	84.1	83.9	60.1	100.8	71.9	107.3	58.5	63.1	84.7	142.6
126.8	94.8	112.6	110.6	r90.5	r78.1	82.1	60.1	63.6	r72.4	96.0	54.4	51.6	89.1	r89.2
112.1	94.1	100.0	93.9	80.4	67.6	67.0	50.1	55.8	65.0	85.3	50.3	59.1	84.1	83.4
2.3	▲ 2.9	▲ 6.4	7.4	▲ 4.9	▲ 3.7	▲ 10.9	▲ 16.6	▲ 18.9	4.5	8.2	▲ 4.4	▲ 2.5	0.7	▲ 5.8
117.1	96.2	112.1	98.0	90.2	76.3	81.7	62.8	87.1	70.6	89.1	55.8	81.6	84.4	106.9
122.3	93.9	111.3	100.0	91.3	76.2	83.3	58.6	76.2	71.0	85.6	56.6	58.0	90.4	104.4
107.6	91.3	109.1	107.3	93.3	81.0	84.2	62.8	79.1	66.9	98.7	56.3	81.7	91.9	104.0
131.9	94.9	111.8	102.7	88.8	75.5	74.5	74.8	78.7	64.4	93.7	54.7	79.4	89.2	101.7
124.3	96.9	106.3	99.6	90.1	71.0	65.8	70.5	68.1	64.4	87.2	55.2	70.3	89.4	101.2
118.2	95.2	103.7	103.9	94.5	73.9	78.0	65.5	77.9	63.7	84.9	51.9	65.8	88.9	121.4
122.6	91.5	108.6	109.8	92.6	75.7	74.6	66.7	77.5	70.6	96.9	50.6	57.8	90.5	106.6
124.7	91.5	109.2	106.0	92.3	69.3	65.9	58.1	78.1	63.9	81.4	58.7	59.8	84.1	100.2
132.0	96.1	112.3	102.7	94.2	74.8	89.9	52.5	61.4	66.1	79.4	49.1	60.3	79.0	116.6
120.7	85.4	108.2	104.5	90.8	76.8	88.0	77.4	65.2	66.3	79.0	54.8	77.0	91.6	107.9
115.8	93.4	110.1	103.3	84.7	75.4	76.0	62.1	69.0	64.0	94.2	57.4	53.8	87.3	97.6
121.4	94.2	106.9	107.6	r88.7	r77.8	83.0	52.5	66.8	r73.3	92.4	52.2	55.0	83.6	r100.1
117.9	93.2	103.1	103.3	84.6	72.1	71.2	52.3	68.7	73.2	94.6	53.0	76.6	84.7	97.5
▲ 2.9	▲ 1.1	▲ 3.6	▲ 4.0	▲ 4.6	▲ 7.3	▲ 14.2	▲ 0.4	2.8	▲ 0.1	2.4	1.5	39.3	1.3	▲ 2.6

第3表 在庫指数(業種分類別)

時系列	在庫指数(業種分類別)														
	鉄工業	製造工業	鉄鋼・非鉄金属工業			金属製品工業	生産用機械工業	汎用・業務用機械工業	電子部品・デバイス工業	電気・情報通信機械工業	電気機械工業		情報通信機械工業	輸送機械工業	窯業・土石製品工業
			鉄鋼業	非鉄金属工業	電気機械工業						情報通信機械工業				
ウェイト	10000.0	9987.9	2305.4	2043.4	262.0	758.5	872.7	307.4	199.4	1368.5	1086.6	281.9	237.8	607.2	
<b>原指数</b>															
29年平均	104.8	104.8	105.7	105.1	110.4	101.4	107.6	93.5	69.2	113.7	113.5	114.6	101.9	126.8	
30年平均	108.3	108.3	105.1	101.6	132.5	117.7	105.3	91.0	82.9	119.2	111.2	150.1	146.4	114.8	
元年平均	110.8	110.8	97.9	102.9	59.5	146.0	114.2	91.3	86.2	116.8	100.0	181.5	132.5	111.0	
2年平均	110.0	110.0	94.4	99.6	53.7	139.6	113.1	101.5	69.7	101.7	91.2	142.4	121.0	117.5	
3年平均	106.0	106.0	95.6	101.5	49.9	121.7	97.6	104.6	166.1	86.0	82.4	99.8	177.8	108.4	
5月	105.4	105.4	96.6	103.3	44.4	132.6	96.6	99.2	139.5	93.9	86.2	123.6	145.5	103.5	
6月	105.0	104.9	93.9	99.9	47.2	140.2	92.9	105.1	149.4	88.4	86.9	94.2	163.4	105.9	
7月	107.9	107.9	94.4	100.4	47.3	142.1	93.3	104.2	167.4	90.4	90.0	91.8	204.6	107.2	
8月	107.0	107.0	97.5	104.8	40.4	137.6	93.7	103.5	190.3	82.7	83.2	80.8	163.7	110.4	
9月	107.5	107.5	98.2	104.6	48.0	109.6	95.2	107.5	218.1	82.4	82.2	83.1	152.7	113.6	
10月	109.8	109.8	97.3	103.8	47.1	113.0	99.4	103.1	236.6	81.4	78.7	91.7	180.8	114.9	
11月	108.0	108.0	99.9	105.8	53.4	106.9	99.5	105.3	241.4	80.1	74.3	102.2	232.3	112.4	
12月	108.7	108.7	98.3	104.5	49.6	106.0	108.8	98.9	229.2	81.5	69.8	126.7	222.2	107.5	
4年1月	112.0	112.0	100.0	107.3	42.9	111.7	114.4	85.7	229.0	87.7	71.3	150.7	222.2	112.3	
2月	112.0	112.0	100.3	107.3	45.7	118.1	112.5	82.6	222.3	90.2	73.4	155.0	184.8	116.8	
3月	104.6	104.6	97.8	103.5	52.9	104.9	84.9	80.0	210.2	83.5	78.9	101.1	174.6	102.5	
4月	104.9	104.9	99.0	105.8	46.4	106.5	93.8	83.7	203.8	84.2	81.3	95.1	158.2	106.7	
5月	107.2	107.2	103.6	111.3	43.8	103.3	99.9	89.9	198.0	86.6	85.7	90.2	184.5	106.7	
対前年同月比増減 %	1.7	1.7	7.2	7.7	▲ 1.4	▲ 22.1	3.4	▲ 9.4	41.9	▲ 7.8	▲ 0.6	▲ 27.0	26.8	3.1	
<b>季節調整済指数</b>															
5月	105.1	105.1	94.5	100.5	46.8	132.5	93.9	105.7	144.4	93.1	88.1	109.2	166.1	101.3	
6月	103.8	103.7	92.3	98.5	46.5	130.2	89.1	108.1	147.6	87.7	86.1	97.0	205.0	103.5	
7月	104.2	104.2	93.4	100.3	42.6	128.7	91.6	105.7	156.9	81.2	81.9	79.3	222.9	106.1	
8月	104.4	104.4	94.7	102.0	42.4	121.5	92.2	108.8	180.2	79.7	80.8	77.0	141.4	110.6	
9月	107.3	107.3	97.9	103.4	50.9	100.0	97.8	106.0	215.9	83.1	82.4	85.7	134.4	114.6	
10月	109.3	109.4	98.2	104.7	45.7	104.9	101.2	95.5	218.7	84.4	79.6	101.3	144.6	114.8	
11月	110.0	110.0	101.4	108.2	47.3	108.2	102.6	98.6	226.4	81.8	73.7	112.3	203.7	112.6	
12月	111.5	111.5	99.2	106.0	47.7	117.8	111.7	92.6	222.3	86.5	72.2	137.5	207.1	111.1	
4年1月	110.9	110.9	99.2	105.5	44.2	129.3	109.8	82.4	212.1	85.9	69.9	147.0	182.2	113.7	
2月	111.7	111.7	101.5	108.6	46.7	130.7	106.9	80.6	224.8	88.7	73.7	152.1	203.7	116.7	
3月	108.7	108.7	102.0	107.7	56.2	117.9	91.9	87.9	253.9	87.0	84.9	102.0	247.2	103.3	
4月	106.5	106.5	99.9	107.0	48.2	110.4	96.2	87.8	246.1	87.9	83.1	100.0	185.4	106.2	
5月	106.9	106.9	101.4	108.2	46.2	103.2	97.1	95.7	204.9	85.9	87.6	79.7	210.6	104.4	
対前月比増減 %	0.4	0.4	1.5	1.1	▲ 4.1	▲ 6.5	0.9	9.0	▲ 16.7	▲ 2.3	5.4	▲ 20.3	13.6	▲ 1.7	

													鉱業	《参考》 汎用・生産用・業務用機械工業
化学工業	石油・ 石炭製品 工業	プラスチック 製品 工業	パルプ・ 紙・ 紙加工品 工業	食品工業	その他の 工業	繊維工業	木材・ 木製品 工業	家具工業	印刷業	ゴム製品 工業	皮革製品 工業	その他 製品工業		
1799.3	47.3	497.6	221.7	—	765.1	365.4	26.9	32.9	—	152.9	108.4	78.6	12.1	1180.1
105.2	96.6	96.7	105.5	—	87.8	77.1	87.8	104.3	—	108.9	111.9	56.3	109.5	103.9
112.8	59.4	96.8	104.4	—	90.8	79.4	87.6	103.7	—	122.3	112.1	49.0	108.6	101.5
117.6	68.8	102.1	124.7	—	95.1	79.5	80.3	111.3	—	133.9	119.1	57.1	108.0	108.2
116.5	65.1	145.9	127.5	—	103.1	102.0	55.8	107.0	—	115.9	132.7	57.0	108.0	110.1
110.0	59.6	130.3	136.0	—	96.7	88.1	67.4	104.5	—	121.3	128.5	52.1	107.6	99.4
106.1	53.0	128.1	131.4	—	98.0	89.7	61.8	96.3	—	116.4	131.6	67.5	107.1	97.3
104.3	59.7	128.5	132.0	—	97.2	85.5	67.0	104.0	—	121.3	130.1	66.7	107.4	96.1
110.4	64.6	128.1	131.8	—	96.3	83.9	72.1	107.1	—	126.6	131.4	50.1	107.4	96.2
114.2	52.5	124.5	132.2	—	91.2	83.0	72.1	105.3	—	121.3	126.0	23.2	108.2	96.2
117.1	53.7	130.4	145.8	—	99.2	91.5	72.1	107.5	—	129.2	123.5	48.8	107.6	98.4
121.3	60.1	131.6	150.8	—	100.1	88.1	72.1	110.2	—	134.8	125.4	59.0	107.9	100.4
105.2	61.6	134.9	135.4	—	101.4	89.7	72.1	109.6	—	134.6	128.0	61.1	107.8	101.0
113.6	72.6	126.3	131.7	—	101.9	100.8	77.3	115.2	—	114.2	126.3	52.8	107.8	106.2
120.3	72.5	126.5	139.3	—	100.8	95.9	77.3	114.2	—	118.7	129.3	52.4	107.5	106.9
120.4	79.9	128.7	138.7	—	100.0	93.2	77.3	115.5	—	127.4	124.3	45.9	107.7	104.7
114.9	79.3	128.2	133.6	—	100.6	96.4	72.1	106.1	—	125.9	122.8	48.0	107.3	83.6
113.5	66.6	119.2	134.1	—	99.3	94.7	72.1	110.3	—	124.1	123.4	44.0	107.4	91.2
110.6	57.0	121.9	136.2	—	104.0	103.6	77.3	96.0	—	125.7	126.4	44.9	107.4	97.3
4.2	7.5	▲ 4.8	3.7	—	6.1	15.5	25.1	▲ 0.3	—	8.0	▲ 4.0	▲ 33.5	0.3	0.0
106.0	52.0	126.3	130.7	—	97.3	87.7	61.1	100.2	—	121.7	131.3	61.9	107.1	96.4
103.0	59.3	124.2	125.0	—	96.9	85.6	66.3	105.8	—	130.2	128.0	59.4	107.4	93.8
108.2	67.6	127.6	123.0	—	93.3	81.4	71.3	105.5	—	124.1	127.3	49.3	107.2	94.9
113.8	53.7	128.2	129.5	—	89.8	79.6	71.5	105.0	—	120.8	126.1	23.6	107.8	95.8
119.9	55.0	136.2	146.8	—	97.2	88.9	70.6	109.0	—	124.9	127.6	48.4	107.8	100.8
122.1	57.5	138.8	157.1	—	98.4	88.5	71.0	107.5	—	127.5	129.4	50.4	107.8	99.7
112.3	59.4	140.3	146.7	—	102.0	93.8	71.8	106.2	—	123.1	132.8	57.0	107.9	101.7
116.2	75.0	132.2	145.8	—	105.1	102.6	76.5	109.8	—	119.4	126.4	60.1	107.7	106.3
119.5	75.1	126.6	142.2	—	100.0	93.0	79.3	108.6	—	115.8	125.9	57.2	107.6	102.6
115.4	82.5	122.8	137.4	—	102.0	98.0	78.8	112.0	—	127.9	122.1	50.1	107.9	100.8
112.5	74.9	119.4	131.7	—	104.2	100.6	73.0	115.1	—	129.8	121.4	53.8	107.5	90.7
113.3	66.4	116.7	127.1	—	100.5	94.9	74.2	116.9	—	128.7	124.4	46.8	107.4	93.8
110.5	56.0	120.2	135.5	—	103.2	101.3	76.4	99.9	—	131.4	126.0	41.2	107.4	96.5
▲ 2.5	▲ 15.7	3.0	6.6	—	2.7	6.7	3.0	▲ 14.5	—	2.1	1.3	▲ 12.0	0.0	2.9



第4表 生産指数(特殊分類別(財別))

平成27年=100

分類 時系列	分類									生産財	
	鉱工業	最終 需要財	投資財	資本財	建設財	消費財	耐久 消費財	非耐久 消費財	生産財	鉱工業用 生産財	その他用 生産財
ウェイト	10000.0	4874.8	2810.9	2023.6	787.3	2063.9	442.5	1621.4	5125.2	4882.7	242.5
<b>原指数</b>											
29年平均	101.9	98.5	97.1	96.6	98.3	100.5	97.7	101.2	105.1	106.1	84.2
30年平均	104.7	101.9	101.1	101.4	100.5	102.9	100.7	103.5	107.3	108.7	79.4
元年平均	104.1	107.6	99.0	100.8	94.2	119.4	91.5	127.0	100.7	101.9	76.6
2年平均	94.0	97.5	90.9	92.1	87.8	106.5	74.8	115.2	90.8	90.4	97.7
3年平均	95.1	97.6	90.0	95.4	76.2	107.9	73.4	117.4	92.8	92.5	97.8
5月	85.8	86.5	80.3	81.5	77.3	94.9	64.4	103.2	85.1	84.9	90.4
6月	101.1	105.3	100.4	106.5	84.6	112.1	71.0	123.3	97.0	96.6	104.8
7月	92.6	93.4	86.1	90.0	76.2	103.3	73.7	111.4	91.8	91.4	100.5
8月	85.5	84.3	74.3	77.4	66.2	98.0	62.7	107.7	86.6	86.7	82.8
9月	94.8	97.7	94.9	109.2	58.0	101.4	64.2	111.6	92.1	91.7	99.3
10月	93.2	95.6	85.2	90.6	71.5	109.7	72.8	119.8	90.9	90.5	98.8
11月	92.8	90.7	72.0	75.5	63.0	116.1	82.1	125.4	94.9	94.4	103.6
12月	98.7	104.0	89.2	100.4	60.5	124.1	73.2	138.0	93.6	93.6	93.8
4年1月	86.5	88.3	78.2	85.0	60.6	102.2	68.2	111.5	84.7	84.5	88.3
2月	92.2	97.1	88.0	94.4	71.5	109.5	62.3	122.4	87.5	87.4	89.5
3月	108.5	116.1	113.8	119.5	98.9	119.2	75.4	131.1	101.3	101.3	101.6
4月	94.0	97.9	81.5	80.3	84.7	120.2	68.5	r134.3	90.2	r90.1	r92.0
5月	84.1	85.7	73.6	72.3	77.0	102.2	65.9	112.1	82.6	82.3	88.8
対前年同月 増減 %	▲ 2.0	▲ 0.9	▲ 8.3	▲ 11.3	▲ 0.4	7.7	2.3	8.6	▲ 2.9	▲ 3.1	▲ 1.8
<b>季節調整済指数</b>											
5月	97.0	100.1	97.4	100.2	90.8	103.9	78.3	110.4	94.1	94.2	94.0
6月	97.9	100.0	95.3	99.5	85.9	107.5	74.7	116.3	94.9	94.8	99.1
7月	95.3	94.8	93.2	98.1	81.6	97.9	77.8	103.7	95.1	94.9	99.7
8月	96.4	99.4	86.4	89.7	78.2	116.9	73.3	129.2	93.5	93.3	100.4
9月	93.0	95.2	86.0	93.7	59.1	106.0	61.5	119.2	91.1	90.8	100.5
10月	94.2	97.4	90.2	102.0	66.0	104.5	63.4	116.5	91.1	90.9	98.6
11月	90.4	87.4	71.3	78.3	56.5	106.0	71.7	116.1	93.3	92.8	102.9
12月	89.8	94.9	81.7	92.5	55.1	111.5	63.1	125.1	84.9	84.3	98.2
4年1月	94.8	102.0	90.7	102.1	60.4	124.1	68.7	140.6	88.9	88.2	95.8
2月	92.3	97.0	88.2	94.2	72.3	110.3	61.3	123.8	87.5	87.3	88.2
3月	88.6	90.4	80.7	78.8	88.6	108.5	72.7	117.7	87.9	87.7	88.9
4月	99.4	102.2	89.1	90.3	87.9	116.2	78.3	r125.2	94.7	95.3	r85.0
5月	93.1	96.9	86.7	86.4	87.5	110.2	78.4	118.4	89.7	89.8	91.5
対前月比 増減 %	▲ 6.3	▲ 5.2	▲ 2.7	▲ 4.3	▲ 0.5	▲ 5.2	0.1	▲ 5.4	▲ 5.3	▲ 5.8	7.6

第5表 出荷指数(特殊分類別(財別))

平成27年=100

分類 時系列	分類									分類	
	鉱工業	最終 需要財	投資財	資本財	建設財	消費財	耐久 消費財	非耐久 消費財	生産財	鉱工業用 生産財	その他用 生産財
ウェイト	10000.0	4720.3	2718.0	1856.8	861.2	2002.3	653.6	1348.7	5279.7	5100.5	179.2
<b>原指数</b>											
29年平均	101.3	98.3	98.3	98.1	98.7	98.3	93.2	100.8	103.9	104.6	84.0
30年平均	105.2	102.1	102.6	103.5	100.9	101.3	97.5	103.2	108.0	109.0	78.7
元年平均	104.0	106.2	97.7	97.8	97.6	117.8	110.1	121.6	102.0	102.9	76.5
2年平均	94.0	98.1	93.0	93.0	92.9	105.0	89.1	112.7	90.5	90.1	99.6
3年平均	96.1	97.9	91.9	93.5	88.4	106.0	89.3	114.2	94.5	94.3	100.7
5月	86.4	84.7	78.8	77.5	81.6	92.6	75.9	100.7	88.0	87.7	97.2
6月	100.1	103.5	101.3	105.4	92.7	106.4	84.9	116.9	97.0	96.7	107.2
7月	94.2	93.9	88.8	88.0	90.5	100.9	79.2	111.4	94.4	94.0	104.7
8月	87.4	88.4	78.8	76.1	84.5	101.4	79.5	112.0	86.6	86.6	88.6
9月	96.9	101.6	101.1	110.3	81.4	102.2	82.1	112.0	92.7	92.4	100.0
10月	94.3	95.5	88.6	89.2	87.3	104.8	80.8	116.5	93.2	93.0	99.9
11月	95.8	94.2	78.5	75.1	85.7	115.4	103.5	121.2	97.2	97.0	103.7
12月	102.1	107.8	92.3	97.4	81.2	128.8	105.9	139.9	97.0	96.6	106.3
4年1月	86.9	87.7	80.3	82.9	74.7	97.9	97.3	98.2	86.2	86.0	91.6
2月	90.7	94.1	87.0	90.2	80.0	103.7	89.4	110.6	87.7	87.7	87.8
3月	109.1	116.2	120.1	128.9	101.4	110.9	102.1	115.2	102.7	102.6	107.2
4月	90.6	90.0	r79.6	r73.8	92.3	104.0	74.4	118.3	r91.2	90.8	r102.1
5月	82.7	81.8	75.7	70.6	86.8	89.9	68.6	100.2	83.6	83.4	87.4
対前年同月比 増減 %	▲ 4.3	▲ 3.4	▲ 3.9	▲ 8.9	6.4	▲ 2.9	▲ 9.6	▲ 0.5	▲ 5.0	▲ 4.9	▲ 10.1
<b>季節調整済指数</b>											
5月	99.4	100.8	99.7	101.3	95.0	101.7	89.7	106.8	97.9	97.7	104.5
6月	99.2	100.7	97.1	97.4	96.5	104.0	87.0	112.5	96.7	96.6	101.7
7月	98.6	97.7	96.7	97.9	94.8	100.2	93.0	104.2	98.2	98.0	103.7
8月	95.6	98.7	91.5	88.5	97.7	108.6	84.8	120.7	93.2	93.0	100.5
9月	92.9	95.0	90.4	93.3	81.2	101.9	80.5	112.8	90.4	90.3	99.1
10月	93.9	97.4	94.8	104.2	80.5	101.5	74.7	114.6	92.2	92.2	99.4
11月	92.7	90.5	76.8	77.0	76.8	107.0	94.4	113.5	94.2	93.9	103.4
12月	91.6	95.3	83.9	88.8	73.5	109.1	88.8	119.1	87.7	87.2	105.9
4年1月	96.5	104.1	93.9	103.3	76.8	119.8	98.9	131.7	90.6	90.4	101.4
2月	92.6	95.1	87.3	89.4	82.0	106.8	85.3	117.0	90.1	89.3	96.0
3月	88.1	89.3	81.9	79.1	90.8	102.8	93.5	107.5	88.8	88.6	93.1
4月	97.8	97.8	r89.1	r86.1	95.3	106.9	87.3	114.8	95.8	95.5	r94.6
5月	93.2	95.4	93.2	89.7	98.6	97.8	80.5	105.2	90.9	91.1	91.7
対前月比 増減 %	▲ 4.7	▲ 2.5	4.6	4.2	3.5	▲ 8.5	▲ 7.8	▲ 8.4	▲ 5.1	▲ 4.6	▲ 3.1

第6表 在庫指数(特殊分類別(財別))

平成27年=100

分類 時系列	分類									生産財	
	鉱工業	最終 需要財	投資財	資本財	建設財	消費財	耐久 消費財	非耐久 消費財	生産財	鉱工業用 生産財	その他用 生産財
ウェイト	10000.0	3151.8	2250.6	1327.5	923.1	901.2	574.4	326.8	6848.2	6487.2	361.0
<b>原指数</b>											
29年平均	104.8	102.6	104.3	100.0	110.5	98.4	100.4	94.9	105.8	106.3	95.8
30年平均	108.3	111.8	112.0	100.8	128.0	111.6	117.9	100.5	106.7	107.1	99.2
元年平均	110.8	117.1	117.9	106.3	134.6	115.0	122.7	101.5	107.9	108.2	102.2
2年平均	110.0	111.0	113.6	104.3	127.0	104.5	111.0	93.0	109.6	107.6	144.2
3年平均	106.0	99.9	97.9	85.4	115.9	104.7	112.5	91.0	108.8	108.2	119.9
5月	105.4	104.0	106.9	96.3	122.2	96.8	100.4	90.6	106.1	105.6	115.4
6月	105.0	104.1	107.8	92.8	129.4	94.9	95.3	94.1	105.3	104.6	119.5
7月	107.9	107.1	109.0	94.0	130.5	102.3	107.1	94.0	108.3	107.7	118.8
8月	107.0	99.1	100.3	80.3	129.1	96.2	103.8	82.7	110.6	110.6	112.0
9月	107.5	92.4	89.9	75.1	111.3	98.7	103.5	90.2	114.4	114.4	114.3
10月	109.8	95.3	87.2	69.9	112.2	115.3	127.9	93.2	116.4	116.6	114.1
11月	108.0	98.4	85.8	71.0	107.2	129.8	147.7	98.5	112.4	112.1	117.8
12月	108.7	96.9	87.9	78.6	101.2	119.2	134.8	91.9	114.1	114.5	106.9
4年1月	112.0	100.4	94.5	87.4	104.7	115.0	124.3	98.7	117.4	118.3	101.8
2月	112.0	97.7	97.0	88.9	108.7	99.3	102.6	93.6	118.6	119.3	107.3
3月	104.6	90.0	89.8	74.6	111.8	90.3	91.0	89.2	111.3	111.6	105.3
4月	104.9	89.3	93.3	81.7	110.0	79.1	77.7	81.6	112.0	113.0	95.1
5月	107.2	93.3	92.2	81.2	108.0	96.0	100.1	88.9	113.6	114.6	96.2
対前年同月比 増減 %	1.7	▲ 10.3	▲ 13.8	▲ 15.7	▲ 11.6	▲ 0.8	▲ 0.3	▲ 1.9	7.1	8.5	▲ 16.6
<b>季節調整済指数</b>											
5月	105.1	104.1	106.9	95.0	123.1	99.6	104.6	91.2	105.8	105.6	109.1
6月	103.8	101.7	102.5	88.2	122.0	98.6	100.1	93.7	104.3	103.8	113.4
7月	104.2	101.2	104.5	92.2	120.7	93.1	94.7	91.6	105.7	105.1	116.6
8月	104.4	94.5	94.7	78.7	115.8	93.5	98.7	84.4	109.1	108.7	117.0
9月	107.3	91.0	87.6	75.4	104.7	98.8	102.4	90.4	115.2	114.9	121.5
10月	109.3	92.7	86.5	71.4	105.5	107.9	118.4	91.1	117.2	117.1	124.0
11月	110.0	97.7	88.1	74.9	107.8	119.4	135.2	92.7	115.5	114.8	129.4
12月	111.5	101.4	93.0	80.8	109.7	120.7	139.3	93.8	115.3	115.1	118.7
4年1月	110.9	101.0	96.6	84.2	117.8	111.0	118.1	97.0	116.2	117.0	103.0
2月	111.7	99.7	98.7	88.2	118.4	101.2	104.9	94.3	117.0	118.0	99.7
3月	108.7	98.0	95.6	78.5	120.6	104.6	109.5	91.9	113.6	114.6	96.2
4月	106.5	91.8	93.7	81.0	113.1	86.3	87.3	85.2	112.9	114.3	89.7
5月	106.9	93.4	92.1	80.0	108.8	98.7	104.3	89.5	113.3	114.6	90.9
対前月比 増減 %	0.4	1.7	▲ 1.7	▲ 1.2	▲ 3.8	14.4	19.5	5.0	0.4	0.3	1.3

## 第7表 在庫率指数

平成27年=100

分類	鉦工業
時系列	
ウェイト	9552.6
<b>原指数</b>	
29年平均	107.8
30年平均	116.6
元年平均	122.5
2年平均	140.4
3年平均	151.1
5月	151.2
6月	129.3
7月	145.3
8月	157.9
9月	154.9
10月	176.4
11月	174.4
12月	208.1
4年1月	176.4
2月	182.2
3月	154.8
4月	186.4
5月	194.7
対前年同月比 増減 %	28.8
<b>季節調整済指数</b>	
5月	136.1
6月	122.1
7月	133.8
8月	135.9
9月	163.8
10月	185.0
11月	187.5
12月	227.8
4年1月	174.8
2月	185.1
3月	187.9
4月	183.0
5月	175.2
対前月比増減 %	▲ 4.3

この資料についての問い合わせ先

**兵庫県企画部統計課政策統計班**

電話 (078)-362-4134 (直通)

〒650-8567 神戸市中央区下山手通5-10-1

この資料の内容はインターネットでもご覧いただけます。

インターネットでは各種統計の最新情報をお知らせしています。

[https://web.pref.hyogo.lg.jp/kk11/ac08\\_2\\_000000039.html](https://web.pref.hyogo.lg.jp/kk11/ac08_2_000000039.html)

## 《県民情報センター 統計資料コーナーのご案内》

県民情報センターの統計資料コーナーでは、県をはじめ国、他の都道府県、市町、団体、研究機関等が発行した各種統計資料等を豊富に所蔵し、生きた統計、活用される統計をめざして広く県民のみなさんに公開、提供しております。

行政、企画、調査、研究等にどなたでも閲覧できますので、お気軽にご利用ください。

- ◆ 開室時間 平日 午前9時から午後5時30分まで
- ◆ 休室日 土曜日、日曜日、休日、年末年始（12月29日～1月3日）
- ◆ 場 所 神戸市中央区下山手通4丁目16-3  
兵庫県民会館 4階 県民情報センター内  
電話 (078)362-4190
- ◆ ホームページURL  
<https://web.pref.hyogo.lg.jp/kk11/toukeisiryou.html>

業種別		集計組合		組合員1人あたり平均(加重平均)														
				平均年齢	平均勤続	要求ベース	2022要求						2022回答					
							額			率			額			率		
							計	定昇相当分	賃上げ分	計	定昇相当分	賃上げ分	計	定昇相当分	賃上げ分	計	定昇相当分	賃上げ分
組合数	人員																	
製造業	～99	63	2,167	40.43	12.75	258,284	7,722	4,172	4,294	2.97	1.55	1.56	4,984	4,041	1,215	1.95	1.50	0.47
	100～299	39	7,067	38.02	13.67	259,681	7,975	4,179	4,074	3.02	1.60	1.52	5,322	4,159	1,696	2.01	1.57	0.67
	<b>300未満計</b>	<b>102</b>	<b>9,234</b>	<b>38.57</b>	<b>13.45</b>	<b>259,375</b>	<b>7,914</b>	<b>4,178</b>	<b>4,117</b>	<b>3.01</b>	<b>1.59</b>	<b>1.53</b>	<b>5,237</b>	<b>4,135</b>	<b>1,602</b>	<b>2.00</b>	<b>1.56</b>	<b>0.63</b>
	300～999	23	12,051	38.05	14.34	276,108	7,687	4,440	3,107	2.75	1.60	1.09	5,448	4,467	1,475	1.99	1.60	0.50
	1,000～	5	8,922	39.49	15.60	308,453	5,892	4,513	3,211	1.88	1.51	1.08	8,202	5,194	969	2.58	1.72	0.33
	<b>計</b>	<b>130</b>	<b>30,207</b>	<b>38.64</b>	<b>14.42</b>	<b>282,123</b>	<b>7,178</b>	<b>4,373</b>	<b>3,448</b>	<b>2.51</b>	<b>1.58</b>	<b>1.22</b>	<b>5,949</b>	<b>4,490</b>	<b>1,350</b>	<b>2.13</b>	<b>1.61</b>	<b>0.48</b>
商業流通	～99	2	83	37.00	8.00	227,307	9,620			4.30			3,915			1.70		
	100～299	2	222	37.00	12.00	254,600	23,054	4,062	5,000	3.46	1.55	1.91	5,910	4,062	2,055	2.32	1.55	0.79
	<b>300未満計</b>	<b>4</b>	<b>305</b>	<b>37.00</b>	<b>11.38</b>	<b>247,173</b>	<b>19,398</b>	<b>4,062</b>	<b>5,000</b>	<b>3.76</b>	<b>1.55</b>	<b>1.91</b>	<b>5,367</b>	<b>4,062</b>	<b>2,055</b>	<b>2.15</b>	<b>1.55</b>	<b>0.79</b>
	1,000～	3	4,273	42.14	19.23	324,648	6,904	4,195	4,555	2.18	1.32	1.45	4,643	4,195	752	1.47	1.32	0.10
	<b>計</b>	<b>7</b>	<b>4,578</b>	<b>41.99</b>	<b>19.00</b>	<b>319,487</b>	<b>7,736</b>	<b>4,192</b>	<b>4,574</b>	<b>2.24</b>	<b>1.32</b>	<b>1.47</b>	<b>4,691</b>	<b>4,192</b>	<b>807</b>	<b>1.52</b>	<b>1.32</b>	<b>0.12</b>
交通運輸	～99	7	241	59.00	36.00	181,500	9,870						3,305			2.36		
	100～299	1	130										800			0.50		
	<b>300未満計</b>	<b>8</b>	<b>371</b>	<b>59.00</b>	<b>36.00</b>	<b>181,500</b>	<b>9,870</b>						<b>2,427</b>			<b>0.54</b>		
	300～999	5	3,020	37.89	10.56	245,599	6,622	4,552	806	2.62	1.85	0.36	4,302	4,883	455	1.79	2.04	0.23
	1,000～	2	2,400	42.64	15.77								4,410	3,500		1.59	1.39	
	<b>計</b>	<b>15</b>	<b>5,791</b>	<b>40.01</b>	<b>12.88</b>	<b>245,524</b>	<b>6,837</b>	<b>4,552</b>	<b>806</b>	<b>2.62</b>	<b>1.85</b>	<b>0.36</b>	<b>4,226</b>	<b>4,354</b>	<b>455</b>	<b>1.67</b>	<b>1.79</b>	<b>0.23</b>
サービス・ホテル	300～999	1	393	31.00	4.20	206,204	2,212	2,212		1.07	1.07		2,212	2,212		1.07	1.07	
	<b>計</b>	<b>1</b>	<b>393</b>	<b>31.00</b>	<b>4.20</b>	<b>206,204</b>	<b>2,212</b>	<b>2,212</b>		<b>1.07</b>	<b>1.07</b>		<b>2,212</b>	<b>2,212</b>		<b>1.07</b>	<b>1.07</b>	
その他	～99	6	211	42.50	15.78	256,018	6,551	4,144	2,486	2.37	1.48	0.98	5,430	4,144	1,472	2.10	1.48	0.58
	<b>300未満計</b>	<b>6</b>	<b>211</b>	<b>42.50</b>	<b>15.78</b>	<b>256,018</b>	<b>6,551</b>	<b>4,144</b>	<b>2,486</b>	<b>2.37</b>	<b>1.48</b>	<b>0.98</b>	<b>5,430</b>	<b>4,144</b>	<b>1,472</b>	<b>2.10</b>	<b>1.48</b>	<b>0.58</b>
	300～999	1	852	42.10	8.50	215,371	8,347	2,347	6,000	3.88	1.09	2.79	2,347	2,347	0	1.09	1.09	0.00
	<b>計</b>	<b>7</b>	<b>1,063</b>	<b>42.15</b>	<b>9.39</b>	<b>223,439</b>	<b>8,098</b>	<b>2,510</b>	<b>5,492</b>	<b>3.73</b>	<b>1.12</b>	<b>2.53</b>	<b>2,774</b>	<b>2,510</b>	<b>213</b>	<b>1.23</b>	<b>1.12</b>	<b>0.08</b>
計	～99	78	2,702	40.54	12.92	256,615	7,882	4,170	4,115	2.99	1.55	1.49	4,816	4,048	1,242	1.95	1.49	0.49
	100～299	42	7,419	38.01	13.64	259,498	8,495	4,177	4,093	3.03	1.60	1.53	5,253	4,157	1,704	1.99	1.57	0.67
	<b>300未満計</b>	<b>120</b>	<b>10,121</b>	<b>38.61</b>	<b>13.46</b>	<b>258,800</b>	<b>8,329</b>	<b>4,175</b>	<b>4,098</b>	<b>3.02</b>	<b>1.59</b>	<b>1.52</b>	<b>5,131</b>	<b>4,134</b>	<b>1,607</b>	<b>1.98</b>	<b>1.56</b>	<b>0.63</b>
	300～999	30	16,316	38.07	12.90	264,956	7,389	4,272	2,934	2.74	1.60	1.08	4,981	4,338	1,184	1.87	1.62	0.41
	1,000～	10	15,595	40.86	16.76	313,698	6,220	4,336	3,785	1.98	1.40	1.24	6,160	4,473	912	1.98	1.48	0.24
	<b>300以上計</b>	<b>40</b>	<b>31,911</b>	<b>39.47</b>	<b>14.80</b>	<b>288,511</b>	<b>6,831</b>	<b>4,295</b>	<b>3,190</b>	<b>2.37</b>	<b>1.53</b>	<b>1.13</b>	<b>5,488</b>	<b>4,391</b>	<b>1,062</b>	<b>1.92</b>	<b>1.57</b>	<b>0.32</b>
	<b>計</b>	<b>160</b>	<b>42,032</b>	<b>39.27</b>	<b>14.50</b>	<b>281,699</b>	<b>7,194</b>	<b>4,268</b>	<b>3,427</b>	<b>2.50</b>	<b>1.54</b>	<b>1.23</b>	<b>5,399</b>	<b>4,336</b>	<b>1,191</b>	<b>1.94</b>	<b>1.56</b>	<b>0.39</b>

業種別		集計組合		1組合あたり平均(単純平均)														
				平均年齢	平均勤続	要求ベース	2022要求						2022回答					
		組合数	人員				額			率			額			率		
				計	定昇相当分	賃上げ分	計	定昇相当分	賃上げ分	計	定昇相当分	賃上げ分	計	定昇相当分	賃上げ分			
製造業	～99	63	2,167	40.84	13.24	250,763	7,806	4,208	4,172	3.14	1.60	1.54	4,580	4,051	1,148	1.84	1.52	0.46
	100～299	39	7,067	38.01	13.48	259,226	7,824	4,183	4,017	3.00	1.61	1.52	5,353	4,109	1,803	2.04	1.55	0.72
	<b>300未満計</b>	<b>102</b>	<b>9,234</b>	<b>39.57</b>	<b>13.35</b>	<b>254,261</b>	<b>7,812</b>	<b>4,196</b>	<b>4,092</b>	<b>3.08</b>	<b>1.60</b>	<b>1.53</b>	<b>4,857</b>	<b>4,080</b>	<b>1,481</b>	<b>1.91</b>	<b>1.54</b>	<b>0.60</b>
	300～999	23	12,051	37.94	14.10	275,735	7,871	4,484	3,187	2.84	1.62	1.14	5,525	4,491	1,489	2.03	1.61	0.52
	1,000～	5	8,922	39.40	16.48	308,106	7,179	4,592	3,190	2.31	1.53	1.07	7,842	5,350	1,230	2.50	1.77	0.42
	<b>計</b>	<b>130</b>	<b>30,207</b>	<b>39.27</b>	<b>13.62</b>	<b>261,248</b>	<b>7,796</b>	<b>4,286</b>	<b>3,835</b>	<b>2.99</b>	<b>1.61</b>	<b>1.40</b>	<b>5,077</b>	<b>4,238</b>	<b>1,470</b>	<b>1.96</b>	<b>1.57</b>	<b>0.57</b>
商業流通	～99	2	83	37.00	8.00	234,011	9,750			4.30			4,558			1.93		
	100～299	2	222	37.00	12.00	254,537	23,181	4,062	5,000	3.46	1.55	1.91	5,909	4,062	2,055	2.32	1.55	0.79
	<b>300未満計</b>	<b>4</b>	<b>305</b>	<b>37.00</b>	<b>10.00</b>	<b>244,274</b>	<b>16,466</b>	<b>4,062</b>	<b>5,000</b>	<b>3.88</b>	<b>1.55</b>	<b>1.91</b>	<b>5,233</b>	<b>4,062</b>	<b>2,055</b>	<b>2.12</b>	<b>1.55</b>	<b>0.79</b>
	1,000～	3	4,273	42.07	19.10	319,650	7,310	4,198	4,668	2.36	1.34	1.53	4,769	4,198	856	1.54	1.34	0.13
	<b>計</b>	<b>7</b>	<b>4,578</b>	<b>40.04</b>	<b>15.46</b>	<b>276,578</b>	<b>12,542</b>	<b>4,164</b>	<b>4,779</b>	<b>2.97</b>	<b>1.40</b>	<b>1.65</b>	<b>5,034</b>	<b>4,164</b>	<b>1,256</b>	<b>1.87</b>	<b>1.40</b>	<b>0.30</b>
交通運輸	～99	7	241	59.00	36.00	181,500	9,767						3,355			2.36		
	100～299	1	130										800			0.50		
	<b>300未満計</b>	<b>8</b>	<b>371</b>	<b>59.00</b>	<b>36.00</b>	<b>181,500</b>	<b>9,767</b>						<b>3,036</b>			<b>1.43</b>		
	300～999	5	3,020	39.38	11.48	256,609	7,377	4,752	833	2.79	1.87	0.36	4,201	5,335	400	1.69	2.16	0.19
	1,000～	2	2,400	42.40	16.30								4,500	3,500		1.61	1.39	
	<b>計</b>	<b>15</b>	<b>5,791</b>	<b>42.59</b>	<b>15.75</b>	<b>241,587</b>	<b>8,811</b>	<b>4,752</b>	<b>833</b>	<b>2.79</b>	<b>1.87</b>	<b>0.36</b>	<b>3,619</b>	<b>4,877</b>	<b>400</b>	<b>1.61</b>	<b>1.97</b>	<b>0.19</b>
サービス・ホテル	300～999	1	393	31.00	4.20	206,204	2,212	2,212		1.07	1.07		2,212	2,212		1.07	1.07	
	<b>計</b>	<b>1</b>	<b>393</b>	<b>31.00</b>	<b>4.20</b>	<b>206,204</b>	<b>2,212</b>	<b>2,212</b>		<b>1.07</b>	<b>1.07</b>		<b>2,212</b>	<b>2,212</b>		<b>1.07</b>	<b>1.07</b>	
その他	～99	6	211	43.67	20.00	257,649	7,292	4,421	3,667	2.68	1.52	1.46	5,575	4,421	2,021	2.15	1.52	0.80
	<b>300未満計</b>	<b>6</b>	<b>211</b>	<b>43.67</b>	<b>20.00</b>	<b>257,649</b>	<b>7,292</b>	<b>4,421</b>	<b>3,667</b>	<b>2.68</b>	<b>1.52</b>	<b>1.46</b>	<b>5,575</b>	<b>4,421</b>	<b>2,021</b>	<b>2.15</b>	<b>1.52</b>	<b>0.80</b>
	300～999	1	852	42.10	8.50	215,371	8,347	2,347	6,000	3.88	1.09	2.79	2,347	2,347	0	1.09	1.09	0.00
	<b>計</b>	<b>7</b>	<b>1,063</b>	<b>43.28</b>	<b>17.13</b>	<b>251,609</b>	<b>7,468</b>	<b>3,903</b>	<b>4,250</b>	<b>2.98</b>	<b>1.37</b>	<b>1.79</b>	<b>5,037</b>	<b>3,903</b>	<b>1,516</b>	<b>1.97</b>	<b>1.37</b>	<b>0.60</b>
計	～99	78	2,702	41.32	14.03	249,603	7,987	4,230	4,123	3.14	1.59	1.53	4,531	4,088	1,232	1.88	1.52	0.50
	100～299	42	7,419	37.99	13.44	258,942	8,678	4,179	4,049	3.02	1.61	1.53	5,260	4,107	1,811	2.00	1.55	0.72
	<b>300未満計</b>	<b>120</b>	<b>10,121</b>	<b>39.89</b>	<b>13.79</b>	<b>253,187</b>	<b>8,217</b>	<b>4,205</b>	<b>4,086</b>	<b>3.09</b>	<b>1.60</b>	<b>1.53</b>	<b>4,772</b>	<b>4,097</b>	<b>1,517</b>	<b>1.93</b>	<b>1.54</b>	<b>0.61</b>
	300～999	30	16,316	38.12	13.00	267,796	7,596	4,350	3,010	2.81	1.62	1.11	5,073	4,416	1,263	1.90	1.63	0.44
	1,000～	10	15,595	40.96	17.31	312,435	7,228	4,395	3,781	2.33	1.44	1.25	6,075	4,592	1,105	1.98	1.53	0.29
	<b>300以上計</b>	<b>40</b>	<b>31,911</b>	<b>38.87</b>	<b>14.11</b>	<b>278,300</b>	<b>7,509</b>	<b>4,359</b>	<b>3,143</b>	<b>2.69</b>	<b>1.58</b>	<b>1.13</b>	<b>5,310</b>	<b>4,454</b>	<b>1,228</b>	<b>1.92</b>	<b>1.61</b>	<b>0.41</b>
	<b>計</b>	<b>160</b>	<b>42,032</b>	<b>39.59</b>	<b>13.88</b>	<b>260,302</b>	<b>8,048</b>	<b>4,260</b>	<b>3,785</b>	<b>2.96</b>	<b>1.59</b>	<b>1.39</b>	<b>4,908</b>	<b>4,226</b>	<b>1,428</b>	<b>1.92</b>	<b>1.56</b>	<b>0.54</b>

## 2022年度 春季賃上げ状況

2022/6/21  
兵庫県経営者協会調査

県下従業員		全体						組合がある企業				組合がない企業			
		社数	年齢	勤続	基礎賃金	昇給総額	昨年実績	社数	基礎賃金	昇給総額	昨年実績	社数	基礎賃金	昇給総額	昨年実績
製 造 業	49人以下	5	43.9	13.8	254,343	4,133	3,574	4	261,429	4,417	3,717	1	226,000	3,000	3,000
	50～99人	6	39.5	13.2	271,710	5,102	5,432	4	263,797	5,057	5,233	2	287,537	5,191	5,832
	100～299人	14	40.3	14.0	265,780	5,300	4,325	10	261,052	5,500	4,334	4	277,602	4,801	4,300
	300～499人	8	37.8	13.8	287,409	6,486	5,889	7	286,164	6,951	6,311	1	296,122	3,235	3,359
	500～999人	2	39.7	13.6	330,228	5,910	5,964	2	330,228	5,910	5,964				
	1,000人以上	6	39.7	14.7	305,610	6,767	4,880	6	305,610	6,767	4,880				
	499人以下小計	41	40.2	13.9	277,408	5,602	4,733	41	277,408	5,602	4,733	41	277,408	5,602	4,733
	500人以上小計	41	40.2	13.9	277,408	5,602	4,733	41	277,408	5,602	4,733	41	277,408	5,602	4,733
	製造業合計	41	40.0	13.9	278,446	5,605	4,836	33	279,051	5,878	4,944	8	275,950	4,478	4,403
	非 製 造 業	49人以下	7	46.5	11.9	260,768	2,556	2,293	4	246,772	3,089	3,138	3	279,429	1,847
50～99人		5	45.3	14.9	299,534	8,523	3,968	2	361,410	14,019	2,455	3	258,284	4,859	4,472
100～299人		5	42.0	17.8	312,209	6,563	5,072	3	302,664	7,092	5,243	2	326,526	5,770	4,816
300～499人															
500～999人		2	38.7	15.8	269,188	2,796	1,845	1	283,812	3,634	2,123	1	254,563	1,957	1,566
1,000人以上		1	45.9	23.0	330,196	2,808	2,892	1	330,196	2,808	2,892				
499人以下小計		20	44.3	14.9	297,847	5,086	3,312	20	297,847	5,086	3,312	20	297,847	5,086	3,312
500人以上小計		20	44.3	14.9	297,847	5,086	3,312	20	297,847	5,086	3,312	20	297,847	5,086	3,312
非製造業合計		20	44.4	14.9	287,633	5,086	3,361	11	293,810	6,192	3,575	9	280,084	3,735	3,124
総合計		61	41.4	14.2	281,458	5,435	4,361	44	282,741	5,956	4,618	17	278,139	4,084	3,726

### ☆賃金テーブル“有”と回答した企業の「ベア」実施状況

	社数	基礎賃金	賃上額平均	賃上げ率	前年	
					実施額	実施率
全体	61	281,458	5,435	1.92%	4,361	1.54%
製造業	41	278,446	5,605	2.02%	4,836	1.70%
非製造業	20	287,633	5,086	1.72%	3,361	1.21%
組合有	44	282,741	5,956	2.08%	4,618	1.67%
組合無	17	278,139	4,084	1.50%	3,726	1.23%

	テーブル有	ベア実施	実施率	基礎賃金	昇給総額	内ベア額	ベア率	昨年総額
製造業	41	17	41.5%	277,408	5,602	1,858	0.64%	4,733
非製造業	20	5	25.0%	297,847	5,086	1,340	0.46%	3,312
全体	61	22	36.1%	284,114	5,438	1,740	0.60%	4,282

### 【過去の実績推移】

年度	社数	基礎賃金	昇給額	賃上率(%)
2014	113	268,761	4,838	1.82
2015	85	273,549	4,677	1.70
2016	81	273,553	4,721	1.72
2017	98	271,964	4,768	1.76

年度	社数	基礎賃金	昇給額	賃上率(%)
2018	99	271,020	5,061	1.87
2019	109	273,272	5,019	1.86
2020	93	274,582	4,535	1.66
2021	100	281,518	4,501	1.62



## 鉄鋼業関係最低賃金

都道府県	件名	令和2年度の答申状況				令和3年度の答申状況				令和3年度地域別最低賃金	適用する業種
		時間額前年差	時間額	部会結審日 本審査申日	発効日	時間額前年差	時間額	部会結審日 本審査申日	発効日	時間額	
兵庫県	鉄鋼業	+1	964	9月28日 6条5項	R2.12.1	+28	992	9月29日 6条5項	R3.12.1	928	鉄鋼業
北海道	鉄鋼業	±0	967	9月30日 6条5項	-	+12	979	9月30日 6条5項	R3.12.1	889	鉄鋼業(鉄素形材製造業及びその他の鉄鋼業を除く)
青森県	鉄鋼業	+26	903	9月28日 10月13日	R2.12.21	+26	929	9月27日 10月12日	R3.12.21	822	鉄鋼業(高炉による製鉄業、表面処理鋼材製造業を除く)
岩手県	鉄鋼業、 金属線製品、 その他の金属 製品製造業	+23	852	10月23日 10月30日	R2.12.31	+26	878	10月27日 10月28日	R3.12.29	821	鉄鋼業(高炉による製鉄業、 鋳鉄鋳物製造業、可鍛鋳鉄 製造業、鉄鋼シャースリット業、 鋳鉄管製造業、他に分類され ない鉄鋼業を除く)、金属 線製品製造業(ねじ類を除 く)、その他の金属製品製造 業
宮城県	鉄鋼業	+27	925	10月9日 6条5項	R2.12.15	+28	953	10月8日 6条5項	R3.12.15	853	鉄鋼業(高炉による製鉄 業、鋳鉄鋳物製造業(鋳 鉄管、可鍛鋳鉄を除く)、 可鍛鋳鉄製造業及びそ 他の鉄鋼業を除く)
茨城県	鉄鋼業	+29	945	10月22日 6条5項	R2.12.31	+30	975	10月15日 6条5項	R3.12.31	879	鉄鋼業
群馬県	製鋼・製鋼圧 延業、鉄素 形材製造業	+24	921	10月23日 6条5項	R2.12.31	+25	946	10月28日 6条5項	R3.12.29	865	製鋼・製鋼圧延業又は鉄 素形材製造業(鋳鉄鋳物 製造業(鋳鉄管、可鍛鋳 鉄を除く)及び可鍛鋳鉄 製造業を除く)
千葉県	鉄鋼業	+30	995	9月28日 6条5項	R2.12.25	+28	1023	9月29日 6条5項	R3.12.25	953	鉄鋼業
東京都	鉄鋼業	-	871	必要性なし		-	871	必要性なし		1,041	鉄鋼業
神奈川県	鉄鋼業	-	874	必要性なし		-	874	必要性なし		1,040	鉄鋼業

都道府県	件名	令和2年度の答申状況				令和3年度の答申状況				令和3年度地域別最低賃金 時間額	適用する業種
		時間額前年差	時間額	部会結審日 本審査申日	発効日	時間額前年差	時間額	部会結審日 本審査申日	発効日		
富山県	高炉によらない製鉄業、製鋼・製鋼圧延業	-	753	H29.11.28廃止		-	753	H29.11.28廃止		877	高炉によらない製鉄業 又は製鋼・製鋼圧延業
静岡県	鉄鋼業、非鉄金属製造業	±0	935	10月9日 10月20日	-	+19	954	10月12日 10月20日	R3.12.20	915	鉄鋼業、非鉄金属製造業
愛知県	製鉄業、製鋼・製鋼圧延業、鋼材製造業	+19	976	9月17日 10月14日	R2.12.16	+20	996	9月30日 10月14日	R3.12.16	955	製鉄業、製鋼・製鋼圧延業及び製鋼を行わない鋼材製造業(表面処理鋼材を除く)
三重県	銑鉄鋳物、可鍛鋳鉄、鋳鉄管製造業	-	739	申出なし		-	739	申出なし		902	銑鉄鋳物製造業(鋳鉄管、可鍛鋳鉄を除く)、可鍛鋳鉄製造業又は鋳鉄管製造業
滋賀県	製鋼・製鋼圧延業、鋼材、鉄素形材、鋳鉄管製造業	-	775	H30.11.28廃止		-	775	H30.11.28廃止		896	製鉄業、製鋼・製鋼圧延業及び製鋼を行わない鋼材製造業(表面処理鋼材を除く)、鉄素形材製造業又は鋳鉄管製造業
大阪府	鉄鋼業	+22	968	9月29日 6条5項	R2.12.1	+28	996	9月17日 9月17日	R4.1.22	992	鉄鋼業
和歌山県	鉄鋼業	+28	949	10月19日 6条5項	R2.12.30	+28	977	10月19日 6条5項	R3.12.30	859	鉄鋼業(鉄素形材製造業及びその他の鉄鋼業を除く)
島根県	製鋼・製鋼圧延業、鉄素形材製造業	+36	922	9月15日 6条5項	R2.11.13	+32	954	9月28日 6条5項	R3.11.26	824	製鋼・製鋼圧延業又は鉄素形材製造業
岡山県	鉄鋼業	-	962	必要性なし		+23	985	11月4日 6条5項	R4.1.5	862	鉄鋼業(銑鉄鋳物製造業(鋳鉄管、可鍛鋳鉄を除く)を除く)
広島県	製鉄業、鋼材、銑鉄鋳物、可鍛鋳鉄製造業、その他の鉄鋼業	+24	970	10月28日 10月30日	R2.12.31	+25	995	10月26日 11月1日	R3.12.31	899	高炉による製鉄業、製鋼を行わない鋼材製造業(表面処理鋼材を除く)、銑鉄鋳物製造業(鋳鉄管、可鍛鋳鉄を除く)、可鍛鋳鉄製造業又はその他の鉄鋼業
山口県	鉄鋼業、非鉄金属精錬・精製業、非鉄金属・同合金圧延業、非鉄金属素形材製造業	+28	967	10月6日 6条5項	R2.12.15	+28	995	10月8日 6条5項	R3.12.15	857	鉄鋼業(高炉による製鉄業を除く)、非鉄金属第1次精錬・精製業、非鉄金属第2次精錬・精製業(非鉄金属合金製造業を含む)、非鉄金属・同合金圧延業(抽伸、押しを含む)又は非鉄金属素形材製造業(非鉄金属鋳造品製造業を除く)
福岡県	製鉄業、製鋼・製鋼圧延業、鋼材製造業	+26	976	10月7日 6条5項	R2.12.10	+4	980	9月29日 6条5項	R3.12.10	870	製鉄業、製鋼・製鋼圧延業又は製鋼を行わない鋼材製造業(表面処理鋼材を除く)

都道府県	件名	令和2年度の答申状況				令和3年度の答申状況				令和3年度地域別最低賃金 時間額	適用する業種
		時間額前年差	時間額	部会結審日 本審答申日	発効日	時間額前年差	時間額	部会結審日 本審答申日	発効日		
大分県	鉄鋼業	+36	951	10月14日 6条5項	R2.12.25	+30	981	10月12日 6条5項	R3.12.25	822	鉄鋼業(製鉄業(高炉による製鉄業を除く)及び製鋼・製鋼圧延業を除く)