



## 平成29年12月の雇用失業情勢について

### 『 道内の雇用情勢は、改善が進んでいる。 』

#### 概要 (新規学卒を除く常用計)

平成29年12月の有効求人倍率は、1.18倍(前年同月1.09倍)と、前年同月を0.09ポイント上回った。

#### 求人

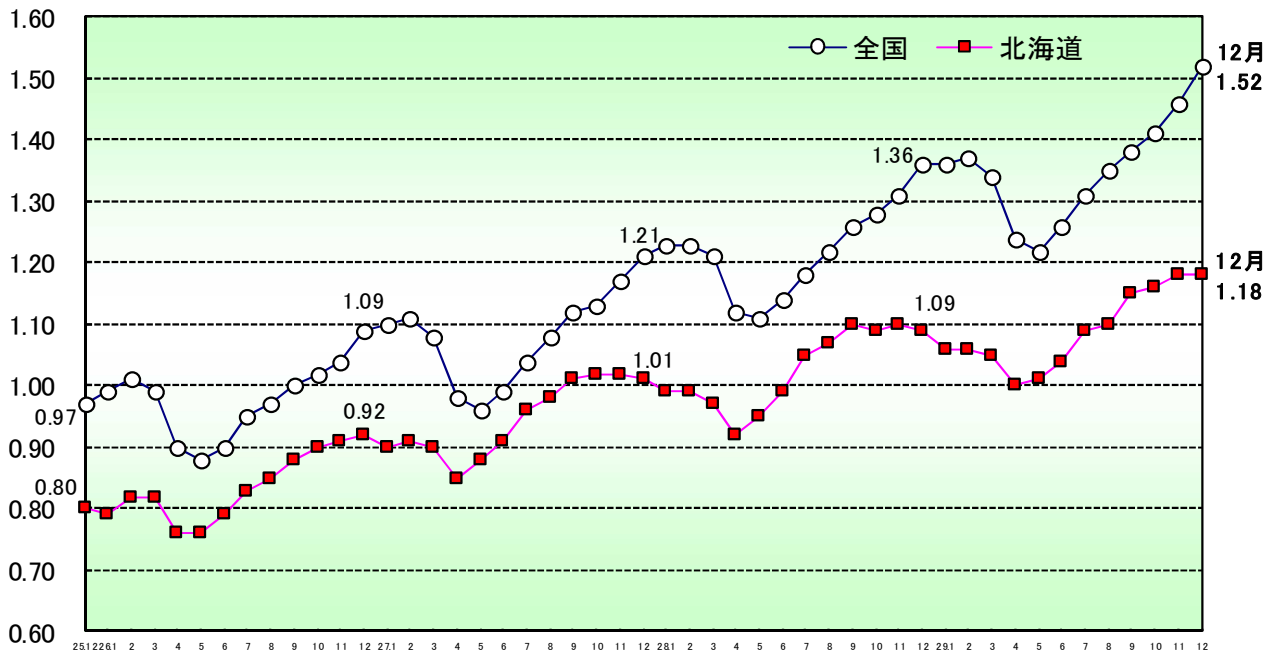
- ・新規求人数は8.1%増加し、5ヶ月連続で前年同月を上回った。
- ・月間有効求人数は5.5%増加し、95ヶ月連続で前年同月を上回った。
- ・正社員の有効求人倍率は、0.81倍(前年同月0.71倍)と、前年同月を0.10ポイント上回った。

#### 求職

- ・新規求職申込件数は3.4%減少し、2ヶ月連続で前年同月を下回った。
- ・月間有効求職者数は2.7%減少し、74ヶ月連続で前年同月を下回った。

### 有効求人倍率の推移(常用計)

(倍)



(問い合わせ先)

厚生労働省北海道労働局 職業安定部職業安定課 地方労働市場情報官

TEL 011-709-2311(内線 3672)

URL <http://hokkaido-roudoukyoku.jsite.mhlw.go.jp/>

※常用とは、雇用契約において雇用期間の定めのない、又は4か月以上の雇用期間が定められているものをいう。

## 主たる産業の新規求人の概要（平成29年12月の求人数）

### 求人増加の主な産業

- ・医療、福祉（8,557人 +12.9% +980人）  
社会保険・社会福祉・介護事業（求人数5,713人、+13.8%）、医療業（求人数2,829人、+11.5%）ともに増加し、全体としては5か月連続で増加となった。
- ・建設業（2,943人 +16.0% +405人）  
一昨年の台風被害の復旧を含む公共工事、北海道新幹線工事及び各種の建設工事に従事する技術者や作業員の人手不足は続いており、新規求人数は5か月連続で増加となった。  
また、就業先が道外の土木建築工事の求人は44件190人（前年同月79件、293人）と減少、そのうち東北地方の復旧工事の求人は、25件73人（前年同月42件、134人）と減少となった。
- ・卸売業、小売業（3,763人 +8.5% +295人）  
卸売業（求人数691人、+10.9%）は増加した。そのうち、飲食料品卸売業（求人数223人、+5.7%）、機械器具卸売業（求人数197人、+93.1%）などで増加し、その他の卸売業（求人数121人、▲22.9%）、各種商品卸売業（求人数21人、▲41.7%）が減少となった。  
小売業（求人数3,072人、+8.0%）も増加した。そのうち、その他の小売業（求人数1,277人、+6.6%）、機械器具小売業（求人数425人、+41.2%）などで増加し、飲食料品小売業（求人数660人、▲0.3%）、各種商品小売業（求人数397人、▲2.0%）が減少となった。全体としては2か月ぶりに増加となった。
- ・製造業（1,686人 +5.0% +81人）  
製造業の新規求人数の約半数を占める食料品製造業（求人数791人、+2.2%）、金属製品製造業（求人数155人、+16.5%）、鉄鋼業（求人数82人、+134.3%）などで増加し、木材・木製品製造業（求人数93人、▲16.2%）、輸送用機械器具製造業（求人数85人、▲19.0%）などで減少したが、全体としては3か月連続で増加となった。
- ・情報通信業（628人 +8.8% +51人）  
情報処理・提供サービス業（求人数249人、+27.7%）、インターネット付随サービス業（求人数39人、+387.5%）などで増加し、ソフトウェア業（求人数262人、▲14.7%）、通信業（求人数20人、▲16.7%）が減少したが、全体としては3か月連続で増加となった。
- ・宿泊業、飲食サービス業（2,393人 +2.1% +49人）  
宿泊業（求人数770人、+16.3%）が増加し、飲食サービス業（求人数1,313人、▲13.6%）が減少したが、全体としては2か月連続で増加となった。

### 求人減少の主な産業

- ・サービス業（2,468人 ▲5.7% ▲149人）  
職業紹介・労働者派遣業（求人数541人、+4.0%）、自動車整備業（求人数221人、+4.2%）などで増加したが、その他の事業サービス業（求人数1,293人、▲9.8%）、その他のサービス業（求人数174人、▲2.8%）などで減少し、全体としては2か月連続で減少となった。
- ・運輸業、郵便業（1,237人 ▲0.4% ▲5人）  
道路貨物運送業（求人数724人、+11.9%）、鉄道業（求人数12人、+33.3%）が増加したが、道路旅客運送業（求人数440人、▲8.3%）、運輸附帯サービス業（求人数43人、▲37.7%）などで減少し、全体としては8か月ぶりに減少となった。

※括弧内は左から新規求人数、前年同月比、前年同月差。

# 1 新規求人数の状況(常用計)

(単位: 人、%、ポイント)

産業	29年12月	28年12月	増減差	増減比
A,B 農,林,漁業	394	430	▲36	▲8.4
D 建設業	2,943	2,538	405	16.0
E 製造業	1,686	1,605	81	5.0
食料品製造業	791	774	17	2.2
窯業・土石製品製造業	61	82	▲21	▲25.6
金属製品製造業	155	133	22	16.5
はん用・生産用・業務用・電気機械器具製造業	145	108	37	34.3
輸送用機械器具製造業	85	105	▲20	▲19.0
その他の製造業	449	403	46	11.4
G 情報通信業	628	577	51	8.8
H 運輸業,郵便業	1,237	1,242	▲5	▲0.4
I 卸売業,小売業	3,763	3,468	295	8.5
M 宿泊業,飲食サービス業	2,393	2,344	49	2.1
P 医療,福祉	8,557	7,577	980	12.9
R サービス業(他に分類されないもの)	2,468	2,617	▲149	▲5.7
その他	3,745	3,336	409	12.3
<b>合計</b>	<b>27,814</b>	<b>25,734</b>	<b>2,080</b>	<b>8.1</b>
新規求人に占めるパートの割合	28.3	30.4	▲2.1	

(注) 新規学卒を除く常用計。

(単位: 人、%)

年度・月	新規求人数		うちフルタイム求人数		うちパート求人数		新規求人数に占める パート求人数の割合
	対前年増減比		対前年増減比		対前年増減比		
平成19年度	265,826	▲3.6	187,650	▲3.5	78,176	▲3.8	29.4
平成20年度	231,622	▲12.9	160,502	▲14.5	71,120	▲9.0	30.7
平成21年度	222,813	▲3.8	154,279	▲3.9	68,534	▲3.6	30.8
平成22年度	246,630	10.7	171,638	11.3	74,992	9.4	30.4
平成23年度	273,010	10.7	193,586	12.8	79,424	5.9	29.1
平成24年度	299,317	9.6	210,371	8.7	88,946	12.0	29.7
平成25年度	341,569	14.1	239,724	14.0	101,845	14.5	29.8
平成26年度	358,959	5.1	249,928	4.3	109,031	7.1	30.4
平成27年度	374,167	4.2	259,043	3.6	115,124	5.6	30.8
平成28年度	383,593	2.5	263,528	1.7	120,065	4.3	31.3
平成28年度12月	25,734	2.9	17,907	2.0	7,827	5.0	30.4
1月	32,042	0.4	22,362	▲1.8	9,680	6.0	30.2
2月	34,242	3.2	22,989	2.3	11,253	4.9	32.9
3月	34,822	4.9	23,533	5.2	11,289	4.3	32.4
平成29年度4月	33,194	▲3.1	22,577	▲5.9	10,617	3.6	32.0
5月	31,719	3.7	21,705	3.8	10,014	3.3	31.6
6月	32,097	0.7	22,121	0.7	9,976	0.6	31.1
7月	32,317	▲3.4	22,130	▲5.6	10,187	1.8	31.5
8月	32,017	1.8	21,557	1.1	10,460	3.2	32.7
9月	34,088	3.0	23,373	3.0	10,715	2.9	31.4
10月	34,434	4.8	23,260	3.0	11,174	8.7	32.5
11月	29,965	2.8	20,154	1.6	9,811	5.1	32.7
12月	27,814	8.1	19,943	11.4	7,871	0.6	28.3

(注) 新規学卒を除く常用計。

# 2 新規求職者の状況(常用計)

(単位: 件、人、%)

年度・月	新規求職申込件数 対前年増減比	在職者		離職者				無業者				
		対前年増減比		対前年増減比	うち事業主都合離職 対前年増減比	うち自己都合離職 対前年増減比	対前年増減比					
平成19年度	319,456	▲0.7	58,340	3.4	223,468	▲1.1	80,158	0.8	133,186	▲2.7	37,648	▲4.2
平成20年度	337,271	5.6	61,668	5.7	235,441	5.4	90,410	12.8	133,404	0.2	40,161	6.7
平成21年度	351,058	4.1	63,186	2.5	245,007	4.1	101,376	12.1	129,891	▲2.6	42,865	6.7
平成22年度	353,025	0.6	65,371	3.5	235,071	▲4.1	91,995	▲9.3	130,132	0.2	52,583	22.7
平成23年度	348,427	▲1.3	65,994	1.0	227,669	▲3.1	85,171	▲7.4	130,675	0.4	54,764	4.1
平成24年度	309,819	▲11.1	64,781	▲1.8	203,020	▲10.8	71,671	▲15.9	120,803	▲7.6	42,018	▲23.3
平成25年度	288,868	▲6.8	67,530	4.2	184,130	▲9.3	60,924	▲15.0	113,921	▲5.7	37,208	▲11.4
平成26年度	270,711	▲6.3	67,461	▲0.1	171,109	▲7.1	53,531	▲12.1	109,050	▲4.3	32,141	▲13.6
平成27年度	251,706	▲7.0	64,779	▲4.0	158,996	▲7.1	49,246	▲8.0	102,158	▲6.3	27,931	▲13.1
平成28年度	238,747	▲5.1	63,688	▲1.7	149,637	▲5.9	43,870	▲10.9	98,699	▲3.4	25,422	▲9.0
平成28年度12月	14,047	▲10.6	3,782	▲9.4	9,018	▲10.8	3,051	▲16.0	5,592	▲8.4	1,247	▲12.7
1月	20,742	▲0.2	6,012	2.1	12,830	▲0.4	3,741	▲12.3	8,606	6.2	1,900	▲5.3
2月	21,783	▲4.0	7,876	1.1	11,638	▲7.1	3,258	▲14.2	7,842	▲3.4	2,269	▲4.2
3月	23,056	▲6.0	7,564	2.3	12,834	▲9.2	3,811	▲14.6	8,472	▲6.0	2,658	▲11.2
平成29年度4月	26,439	▲6.4	4,256	▲9.5	19,753	▲4.5	7,129	▲7.9	11,154	▲2.4	2,430	▲14.5
5月	20,347	0.4	4,674	1.4	13,419	▲0.3	3,764	▲5.7	9,000	1.8	2,254	2.5
6月	18,705	▲4.0	4,966	▲1.7	11,764	▲3.5	3,033	▲9.7	8,181	▲1.2	1,975	▲11.7
7月	16,878	▲4.5	4,367	▲4.5	10,923	▲2.7	2,666	▲7.9	7,774	▲1.0	1,588	▲15.3
8月	18,522	▲2.0	5,008	▲0.8	11,445	▲0.2	2,636	▲2.8	8,323	0.8	2,069	▲13.1
9月	17,350	▲9.1	4,818	▲11.0	10,678	▲7.6	2,531	▲8.9	7,657	▲7.9	1,854	▲12.6
10月	18,495	0.7	4,616	3.1	12,022	1.0	3,303	▲4.5	8,220	3.8	1,857	▲6.6
11月	16,494	▲3.6	4,369	▲4.6	10,509	▲2.9	2,968	▲3.5	7,110	▲2.5	1,616	▲5.2
12月	13,573	▲3.4	3,597	▲4.9	8,731	▲3.2	2,950	▲3.3	5,439	▲2.7	1,247	0.0
	(100.0)		(26.5)		(64.3)		(21.7)		(40.1)		(9.2)	

(注) 1. 新規学卒を除く常用計。

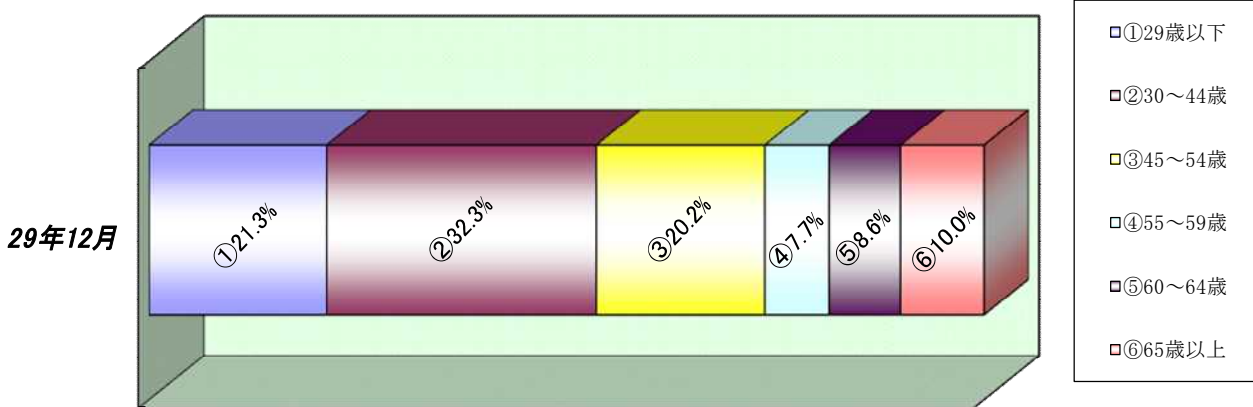
2. 新規求職申込件数について、理由不明のものが存在するため、内訳と必ずしも一致しない。

### 3 新規求職者の年齢別状況(常用計)

(単位:人、%)

年齢	29年12月			28年12月			増減比		
	計	男	女	計	男	女	計	男	女
29歳以下	2,891	1,167	1,722	3,143	1,391	1,744	▲ 8.0	▲ 16.1	▲ 1.3
30～44歳	4,383	1,705	2,675	4,759	1,880	2,876	▲ 7.9	▲ 9.3	▲ 7.0
45～54歳	2,739	1,055	1,682	2,829	1,095	1,732	▲ 3.2	▲ 3.7	▲ 2.9
55～59歳	1,044	501	543	1,085	499	586	▲ 3.8	0.4	▲ 7.3
60～64歳	1,162	677	483	1,121	618	502	3.7	9.5	▲ 3.8
65歳以上	1,356	895	460	1,110	732	377	22.2	22.3	22.0
合計	13,575	6,000	7,565	14,047	6,215	7,817	▲ 3.4	▲ 3.5	▲ 3.2

#### 【年齢別構成比】



### 4 雇用保険被保険者数の推移

(単位:人、%)

年度・月	月末被保険者数		資格取得者数		資格喪失者数		うち事業主都合離職		資格喪失者数に対する事業主都合離職の構成比
		対前年増減比		対前年増減比		対前年増減比		対前年増減比	
平成19年度	1,265,225	2.7	288,643	3.6	253,323	▲ 3.4	36,811	3.6	14.5
平成20年度	1,266,407	0.1	252,614	▲ 12.5	243,954	▲ 3.7	41,563	12.9	17.0
平成21年度	1,277,908	0.9	250,929	▲ 0.7	233,178	▲ 4.4	40,126	▲ 3.5	17.2
平成22年度	1,300,155	1.7	273,545	9.0	242,998	4.2	32,958	▲ 17.9	13.6
平成23年度	1,307,494	0.6	270,934	▲ 1.0	255,304	5.1	29,338	▲ 11.0	11.5
平成24年度	1,316,054	0.7	278,378	2.7	258,349	1.2	25,741	▲ 12.3	10.0
平成25年度	1,328,970	1.0	289,473	4.0	261,225	1.1	21,427	▲ 16.8	8.2
平成26年度	1,339,381	0.8	294,391	1.7	263,798	1.0	19,011	▲ 11.3	7.2
平成27年度	1,358,957	1.5	294,805	0.1	262,803	▲ 0.4	17,491	▲ 8.0	6.7
平成28年度	1,378,299	1.4	291,390	▲ 1.2	263,452	0.2	15,733	▲ 10.1	5.9
平成28年度12月	1,381,595	1.1	18,088	▲ 10.8	16,710	▲ 1.7	1,109	▲ 24.2	6.6
1月	1,375,917	1.2	17,808	4.1	21,046	▲ 3.2	1,255	▲ 30.0	6.0
2月	1,375,667	1.2	18,904	▲ 2.1	17,301	▲ 4.8	1,153	▲ 4.7	6.7
3月	1,375,699	1.2	22,217	4.6	21,704	0.8	1,274	▲ 20.5	5.9
平成29年度4月	1,379,418	1.1	50,819	▲ 2.7	46,247	▲ 0.4	2,797	▲ 10.2	6.0
5月	1,394,556	1.2	37,705	9.8	22,107	5.8	1,232	12.5	5.6
6月	1,397,877	1.1	25,810	4.5	20,972	9.7	1,182	12.6	5.6
7月	1,398,086	1.1	21,901	5.7	20,263	3.8	938	▲ 5.2	4.6
8月	1,396,603	1.1	20,028	0.8	19,766	▲ 0.0	1,021	7.0	5.2
9月	1,394,671	1.1	18,871	0.8	18,888	▲ 0.9	1,092	▲ 10.0	5.8
10月	1,392,990	0.9	22,565	1.2	22,453	▲ 4.7	1,527	2.0	6.8
11月	1,394,516	0.9	21,563	0.3	18,409	0.3	1,394	35.5	7.6
12月	1,395,500	1.0	19,013	5.1	16,454	▲ 1.5	1,121	1.1	6.8

(注) 1. 平成22年1月、船員保険の失業部門が雇用保険に統合。  
 2. 一般被保険者。  
 3. 月末被保険者数の年度分は3月末の数値。

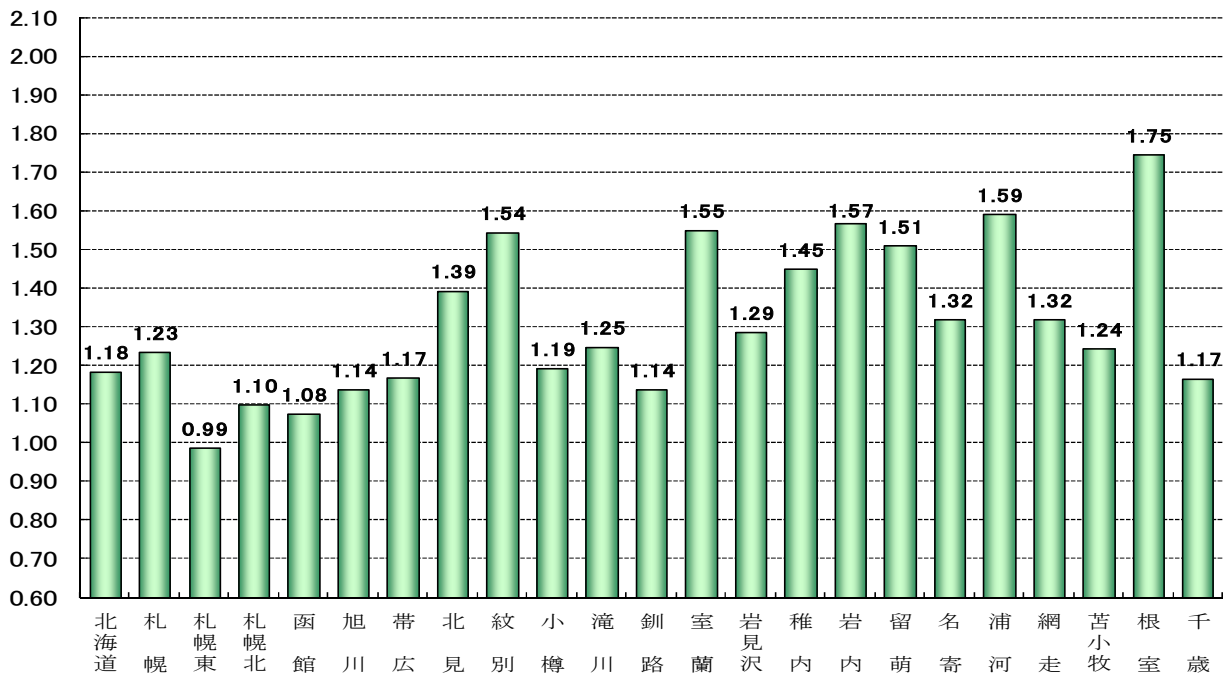
## 5 職業紹介状況(常用計)

(単位:件、人、倍、%、ポイント)

区分	29年12月	28年12月	増減比(増減差)
新規求職申込件数	13,575	14,047	▲3.4
月間有効求職者数	72,612	74,640	▲2.7
新規求人数	27,814	25,734	8.1
月間有効求人数	86,028	81,572	5.5
就職件数	4,014	4,023	▲0.2
月間有効求人倍率	1.18	1.09	0.09

(倍)

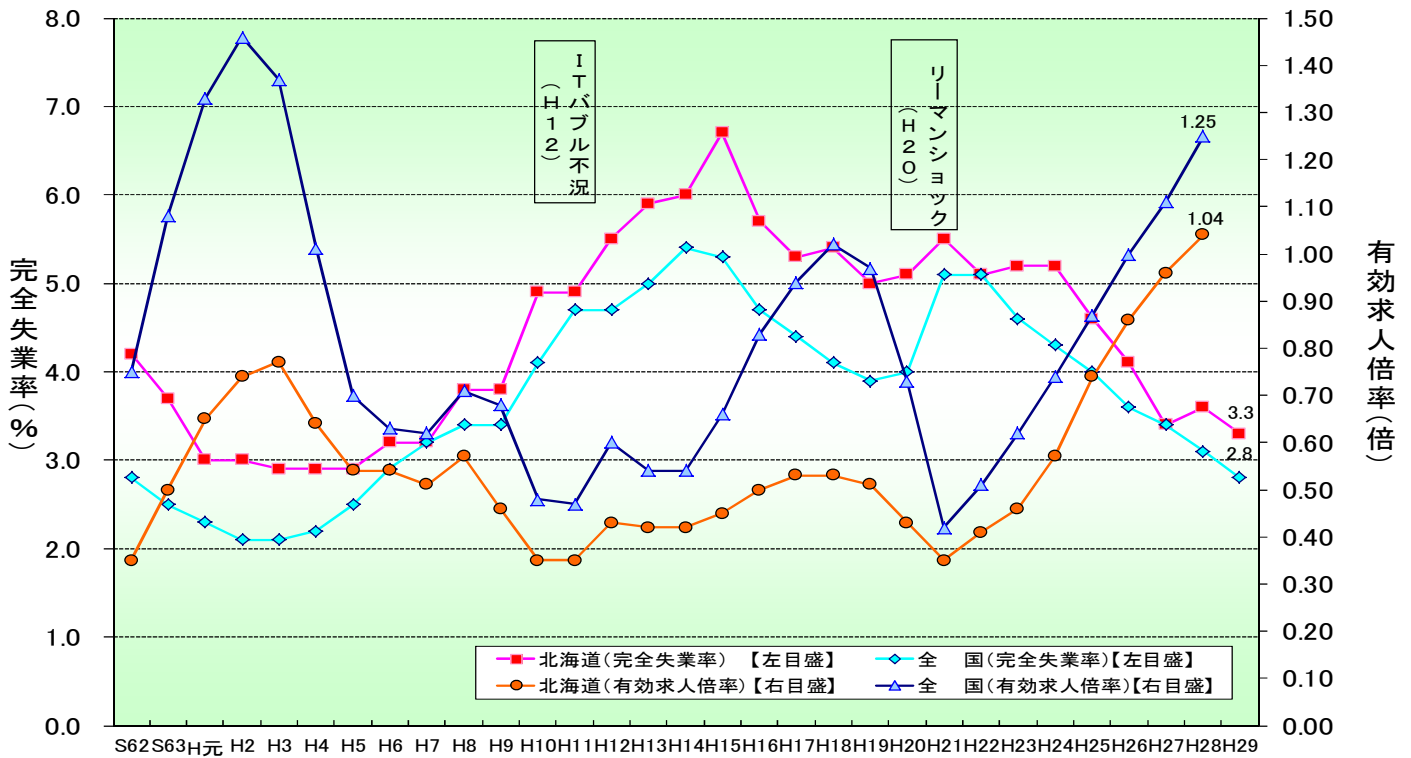
### 安定所別有効求人倍率 (常用計)



(単位: 件、人、倍、%、ポイント)

安定所	新規求職申込件数		月間有効求職者数		新規求人数		月間有効求人数		有効求人倍率	
	前年比	前年差	前年比	前年差	前年比	前年差	前年比	前年差	前年比	前年差
計	13,575	▲3.4	72,612	▲2.7	27,814	8.1	86,028	5.5	1.18	0.09
札幌	2,889	5.4	14,442	▲0.8	5,404	10.2	17,823	6.5	1.23	0.08
札幌東	1,817	▲3.1	11,307	▲2.2	3,657	11.5	11,156	4.6	0.99	0.07
札幌北	1,384	0.7	7,719	▲2.3	2,870	9.4	8,477	8.9	1.10	0.11
函館	1,179	▲7.4	6,531	0.4	1,954	▲4.1	7,023	6.5	1.08	0.07
旭川	882	▲11.3	5,261	▲6.4	1,985	18.2	5,988	11.1	1.14	0.18
帯広	737	▲15.2	4,141	▲9.1	1,712	▲4.6	4,839	▲11.6	1.17	▲0.03
北見	408	▲0.2	2,049	▲0.5	980	7.7	2,856	4.5	1.39	0.06
紋別	88	▲14.6	378	8.6	194	1.6	584	4.7	1.54	▲0.06
小樽	375	▲3.6	1,911	▲8.8	760	▲1.7	2,280	0.5	1.19	0.11
滝川	285	▲12.3	1,686	▲5.8	657	▲12.9	2,105	2.2	1.25	0.10
釧路	647	▲5.7	3,000	▲2.9	1,126	9.7	3,415	4.8	1.14	0.09
室蘭	516	▲14.1	2,498	▲2.3	1,218	13.9	3,874	8.9	1.55	0.16
岩見沢	273	▲15.5	1,546	▲9.3	651	14.2	1,989	9.3	1.29	0.22
稚内	126	22.3	572	5.0	302	47.3	829	21.0	1.45	0.19
岩内	137	▲2.8	699	6.2	340	▲7.1	1,096	▲7.2	1.57	▲0.22
留萌	85	▲2.3	385	▲1.8	184	▲16.7	581	▲6.6	1.51	▲0.08
名寄	121	▲11.0	666	▲5.5	286	3.2	878	▲0.3	1.32	0.07
浦河	156	7.6	660	5.8	398	7.3	1,050	▲0.7	1.59	▲0.10
網走	169	36.3	615	3.9	308	43.3	811	8.7	1.32	0.06
苫小牧	734	1.4	3,415	▲0.6	1,395	16.5	4,246	17.1	1.24	0.18
根室	144	▲13.3	820	1.5	533	19.8	1,431	16.2	1.75	0.23
千歳	423	▲7.8	2,311	▲8.7	900	9.1	2,697	2.5	1.17	0.13

## 6 有効求人倍率・完全失業率の推移(常用計)



(注) 1. 完全失業率は年平均、有効求人倍率は年度の数値である。  
 2. 平成23年の全国の完全失業率は、東日本大震災の影響により調査の実施が困難な状況となったことから、岩手県、宮城県及び福島県の数値を補完的に推計した結果によって集計している。

### 【有効求人倍率】

(単位：倍、ポイント)

区 分		28年		29年										
		12月	1月	2月	3月	4月	5月	6月	7月	8月	9月	10月	11月	12月
北海道	常用計原数値	1.09	1.06	1.06	1.05	1.00	1.01	1.04	1.09	1.10	1.15	1.16	1.18	1.18
	季節調整値	(0.08)	(0.07)	(0.07)	(0.08)	(0.08)	(0.06)	(0.05)	(0.04)	(0.03)	(0.05)	(0.07)	(0.08)	(0.09)
全 国	常用計原数値	1.36	1.36	1.37	1.34	1.24	1.22	1.26	1.31	1.35	1.38	1.41	1.46	1.52
	季節調整値	(0.15)	(0.13)	(0.14)	(0.13)	(0.12)	(0.11)	(0.12)	(0.13)	(0.13)	(0.12)	(0.13)	(0.15)	(0.16)
		1.43	1.43	1.43	1.45	1.48	1.49	1.51	1.52	1.52	1.52	1.55	1.56	1.59
		(0.02)	(0.00)	(0.00)	(0.02)	(0.03)	(0.01)	(0.02)	(0.01)	(0.00)	(0.00)	(0.03)	(0.01)	(0.03)

(注) 1. 常用計原数値 ( ) 内は対前年同月差、季節調整値 ( ) 内は対前月差。  
 2. 季節調整法はセンサス局法Ⅱ (X-12-ARIMA) による。

### 【完全失業率】

(単位：%)

区 分		28年		29年										
		12月	1月	2月	3月	4月	5月	6月	7月	8月	9月	10月	11月	12月
北海道		3.3		3.8			3.4			3.2			2.9	
		(3.4)		(3.8)			(3.4)			(3.9)			(3.3)	
全 国		3.1	3.0	2.8	2.8	2.8	3.1	2.8	2.8	2.8	2.8	2.8	2.7	2.8

(注) 1. 北海道分は原数値、全国分は季節調整値。 [資料出所：総務省統計局「労働力調査」]  
 2. ( ) 内は前年同期。  
 3. 季節調整値は新季節指数により改訂されているため、以前の公表値とは若干異なっている。

## 7 新規求職・新規求人、有効求職・有効求人との推移(常用計)

(単位: 件、人、倍、%、ポイント)

項目 年度・月	新規求職 申込件数	対前年 増減比	新 規 求 人 数	対前年 増減比	新規求人倍率		月間有効 求職者数	対前年 増減比	月間有効 求 人 数	対前年 増減比	有効求人倍率	
					原数値	対前年 増減差					原数値	対前年 増減差
平成19年度	319,456	▲0.7	265,826	▲3.6	0.83	▲0.03	*108,092	▲1.2	*55,188	▲4.1	0.51	▲0.02
平成20年度	337,271	5.6	231,622	▲12.9	0.69	▲0.14	*111,848	3.5	*47,848	▲13.3	0.43	▲0.08
平成21年度	351,058	4.1	222,813	▲3.8	0.63	▲0.06	*123,557	10.5	*43,551	▲9.0	0.35	▲0.08
平成22年度	353,025	0.6	246,630	10.7	0.70	0.07	*122,055	▲1.2	*49,510	13.7	0.41	0.06
平成23年度	348,427	▲1.3	273,010	10.7	0.78	0.08	*121,742	▲0.3	*56,424	14.0	0.46	0.05
平成24年度	309,819	▲11.1	299,317	9.6	0.97	0.19	*111,830	▲8.1	*64,134	13.7	0.57	0.11
平成25年度	288,868	▲6.8	341,569	14.1	1.18	0.21	*101,843	▲8.9	*74,858	16.7	0.74	0.17
平成26年度	270,711	▲6.3	358,959	5.1	1.33	0.15	*93,839	▲7.9	*80,334	7.3	0.86	0.12
4月	33,621	▲7.4	32,090	9.3	0.95	0.14	107,401	▲10.6	81,265	11.5	0.76	0.15
5月	23,617	▲13.9	28,916	8.2	1.22	0.25	104,844	▲11.0	79,982	11.7	0.76	0.15
6月	21,134	▲5.6	28,966	5.4	1.37	0.14	100,405	▲9.6	79,342	10.4	0.79	0.14
7月	21,775	▲8.6	31,281	2.2	1.44	0.16	96,298	▲9.4	80,190	7.1	0.83	0.13
8月	20,475	▲8.1	28,214	2.2	1.38	0.14	93,763	▲8.4	79,439	5.3	0.85	0.11
9月	21,069	▲4.3	30,734	6.3	1.46	0.15	92,792	▲7.5	82,058	6.0	0.88	0.11
10月	21,902	▲7.6	32,203	1.6	1.47	0.13	91,804	▲7.7	82,805	4.9	0.90	0.11
11月	18,098	▲9.5	25,888	1.1	1.43	0.15	86,620	▲8.2	79,231	4.2	0.91	0.10
12月	15,542	▲7.7	23,857	9.5	1.54	0.25	81,120	▲7.5	74,381	6.5	0.92	0.12
1月	23,879	▲3.2	31,964	5.7	1.34	0.11	84,375	▲6.2	76,053	6.9	0.90	0.11
2月	23,876	1.3	31,277	4.6	1.31	0.04	89,709	▲3.9	81,578	6.7	0.91	0.09
3月	25,723	▲0.4	33,569	6.2	1.31	0.09	96,943	▲2.6	87,684	7.2	0.90	0.08
平成27年度	251,706	▲7.0	374,167	4.2	1.49	0.16	*88,473	▲5.7	*85,215	6.1	0.96	0.10
4月	30,613	▲8.9	33,762	5.2	1.10	0.15	102,639	▲4.4	86,967	7.0	0.85	0.09
5月	20,743	▲12.2	29,690	2.7	1.43	0.21	97,503	▲7.0	85,434	6.8	0.88	0.12
6月	21,008	▲0.6	31,325	8.1	1.49	0.12	94,296	▲6.1	86,037	8.4	0.91	0.12
7月	19,954	▲8.4	33,877	8.3	1.70	0.26	89,846	▲6.7	86,287	7.6	0.96	0.13
8月	19,160	▲6.4	30,217	7.1	1.58	0.20	87,959	▲6.2	86,606	9.0	0.98	0.13
9月	19,102	▲9.3	30,641	▲0.3	1.60	0.14	86,459	▲6.8	87,409	6.5	1.01	0.13
10月	19,630	▲10.4	33,743	4.8	1.72	0.25	85,358	▲7.0	87,102	5.2	1.02	0.12
11月	17,807	▲1.6	27,594	6.6	1.55	0.12	82,222	▲5.1	84,054	6.1	1.02	0.11
12月	15,707	1.1	25,016	4.9	1.59	0.05	78,304	▲3.5	79,278	6.6	1.01	0.09
1月	20,782	▲13.0	31,909	▲0.2	1.54	0.20	80,103	▲5.1	79,213	4.2	0.99	0.09
2月	22,684	▲5.0	33,185	6.1	1.46	0.15	85,189	▲5.0	84,756	3.9	0.99	0.08
3月	24,516	▲4.7	33,208	▲1.1	1.35	0.04	91,799	▲5.3	89,440	2.0	0.97	0.07
平成28年度	238,747	▲5.1	383,593	2.5	1.61	0.12	*84,483	▲4.5	*87,932	3.2	1.04	0.08
4月	28,234	▲7.8	34,247	1.4	1.21	0.11	96,336	▲6.1	88,938	2.3	0.92	0.07
5月	20,274	▲2.3	30,599	3.1	1.51	0.08	92,645	▲5.0	87,694	2.6	0.95	0.07
6月	19,475	▲7.3	31,876	1.8	1.64	0.15	89,142	▲5.5	88,592	3.0	0.99	0.08
7月	17,680	▲11.4	33,450	▲1.3	1.89	0.19	84,110	▲6.4	88,609	2.7	1.05	0.09
8月	18,901	▲1.4	31,460	4.1	1.66	0.08	83,685	▲4.9	89,746	3.6	1.07	0.09
9月	19,087	▲0.1	33,096	8.0	1.73	0.13	83,284	▲3.7	91,257	4.4	1.10	0.09
10月	18,363	▲6.5	32,864	▲2.6	1.79	0.07	82,367	▲3.5	89,745	3.0	1.09	0.07
11月	17,105	▲3.9	29,161	5.7	1.70	0.15	79,653	▲3.1	87,582	4.2	1.10	0.08
12月	14,047	▲10.6	25,734	2.9	1.83	0.24	74,640	▲4.7	81,572	2.9	1.09	0.08
1月	20,742	▲0.2	32,042	0.4	1.54	0.00	77,312	▲3.5	81,628	3.0	1.06	0.07
2月	21,783	▲4.0	34,242	3.2	1.57	0.11	82,527	▲3.1	87,455	3.2	1.06	0.07
3月	23,056	▲6.0	34,822	4.9	1.51	0.16	88,095	▲4.0	92,369	3.3	1.05	0.08
平成29年度												
4月	26,439	▲6.4	33,194	▲3.1	1.26	0.05	91,583	▲4.9	91,632	3.0	1.00	0.08
5月	20,347	0.4	31,719	3.7	1.56	0.05	89,449	▲3.4	90,673	3.4	1.01	0.06
6月	18,705	▲4.0	32,097	0.7	1.72	0.08	86,450	▲3.0	90,150	1.8	1.04	0.05
7月	16,878	▲4.5	32,317	▲3.4	1.91	0.02	81,711	▲2.9	88,878	0.3	1.09	0.04
8月	18,522	▲2.0	32,017	1.8	1.73	0.07	81,630	▲2.5	89,958	0.2	1.10	0.03
9月	17,350	▲9.1	34,088	3.0	1.96	0.23	80,353	▲3.5	92,711	1.6	1.15	0.05
10月	18,495	0.7	34,434	4.8	1.86	0.07	80,338	▲2.5	93,104	3.7	1.16	0.07
11月	16,494	▲3.6	29,965	2.8	1.82	0.12	77,202	▲3.1	90,920	3.8	1.18	0.08
12月	13,575	▲3.4	27,814	8.1	2.05	0.22	72,612	▲2.7	86,028	5.5	1.18	0.09

(注) \*印の数値は年度の平均値。

## 8 職種別求人・求職状況(常用計)

【平成29年12月内容】

(単位:倍、人、ポイント、%)

	月間有効求人倍率		月間有効求人数		月間有効求職者数	
		前年差		前年比		前年比
<b>職業計</b>	<b>1.18</b>	<b>0.09</b>	<b>86,028</b>	<b>5.5</b>	<b>72,612</b>	<b>▲2.7</b>
管理的職業	1.18	0.06	216	▲4.4	183	▲9.4
専門的・技術的職業	1.91	0.05	17,586	3.0	9,184	0.3
開発・製造技術者	0.84	▲0.09	423	▲15.2	502	▲6.5
建築・土木・測量技術者	5.86	0.57	2,667	1.3	455	▲8.6
情報処理・通信技術者	1.88	0.03	1,265	▲4.3	673	▲5.9
医師、薬剤師等	4.89	▲0.89	748	▲11.4	153	4.8
看護師、保健師等	1.57	▲0.18	3,767	▲4.0	2,395	6.9
医療技術者、栄養士等	1.69	0.02	2,038	▲2.3	1,205	▲3.5
保育士、福祉相談員等	2.37	0.30	5,077	16.7	2,145	1.9
事務的職業	0.38	0.03	7,169	2.5	18,932	▲4.7
一般事務員	0.30	0.02	4,984	3.2	16,673	▲5.0
会計・経理事務員	0.74	0.12	618	10.6	830	▲7.6
営業・販売事務員	1.11	▲0.03	771	2.3	695	4.7
販売の職業	1.65	0.30	9,737	4.2	5,885	▲14.9
販売店員、訪問販売員	1.69	0.26	6,883	1.5	4,067	▲14.1
保険外交員、サービス外交員	1.94	0.34	128	▲20.0	66	▲34.0
営業員	1.56	0.41	2,726	13.5	1,752	▲15.9
サービスの職業	2.64	0.20	24,485	1.9	9,285	▲5.6
ホームヘルパー、ケアワーカー	3.08	0.46	9,781	9.6	3,180	▲6.5
看護助手、歯科助手等	2.28	0.29	1,252	0.4	548	▲12.7
調理人、調理見習	2.90	▲0.18	6,328	▲3.3	2,180	2.5
給仕、接客サービス員	2.62	0.24	4,625	▲1.9	1,765	▲10.8
マンション、駐車場等管理人	0.67	▲0.08	404	▲17.7	603	▲8.5
保安の職業	3.79	0.62	1,611	20.6	425	0.7
警備員	3.84	0.62	1,611	20.6	420	1.2
農林漁業の職業	2.01	0.12	1,193	▲0.4	594	▲6.5
生産工程の職業	1.88	0.28	6,692	2.8	3,551	▲12.9
生産機械制御・監視員	0.90	0.12	105	26.5	117	9.3
金属加工、溶接・溶断工	2.72	0.54	1,007	9.9	370	▲11.9
その他の製造加工作業員	1.78	0.20	3,249	▲3.6	1,828	▲14.1
機械組立工	1.12	0.27	402	1.0	359	▲23.1
整備工・修理工	3.20	1.02	1,381	15.0	431	▲21.9
製品検査工	1.84	▲0.45	153	7.7	83	33.9
塗装、CADオペレーター	1.09	▲0.07	395	0.0	363	6.8
輸送、機械運転の職業	1.87	0.19	4,974	14.7	2,656	2.8
自動車運転手	2.23	0.17	3,859	13.2	1,733	4.6
ボイラー・建設機械運転工	1.39	0.23	985	21.9	707	1.4
建設・採掘の職業	3.43	0.51	4,575	18.5	1,333	0.7
型枠大工、とび工	7.33	▲0.28	836	9.9	114	14.0
大工・左官	3.25	0.44	1,105	22.1	340	5.6
電気工事、電気配線工	2.73	0.47	710	10.9	260	▲8.1
建設・土木作業員	3.12	0.58	1,915	23.4	613	0.5
運搬・清掃・包装の職業	0.42	0.05	7,790	16.6	18,607	3.4
運搬、配達、倉庫作業員	1.45	0.26	1,958	15.2	1,348	▲5.7
清掃作業員	1.83	0.27	3,380	12.5	1,842	▲4.2
包装作業員	2.60	0.60	203	33.6	78	2.6
選別作業員、軽作業員	0.15	0.02	2,249	23.2	15,339	5.3



## 9 新規求人数の正社員割合

(単位:人、%)

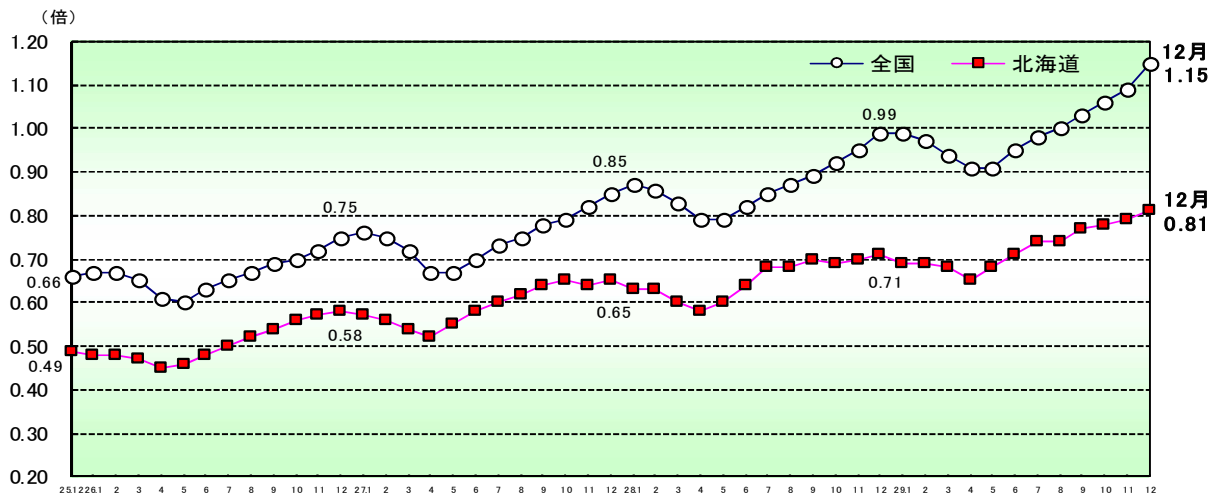
	28年 12月	29年 1月	2月	3月	4月	5月	6月	7月	8月	9月	10月	11月	12月	対前年 同期比(差)
新規求人数	25,734	32,042	34,242	34,822	33,194	31,719	32,097	32,317	32,017	34,088	34,434	29,965	27,814	8.1
正社員求人	11,868	14,602	14,694	15,022	14,050	14,231	14,493	14,334	13,875	15,405	14,980	13,031	13,842	16.6
占める割合	46.1	45.6	42.9	43.1	42.3	44.9	45.2	44.4	43.3	45.2	43.5	43.5	49.8	3.7
正社員求人以外	13,866	17,440	19,548	19,800	19,144	17,488	17,604	17,983	18,142	18,683	19,454	16,934	13,972	0.8
占める割合	53.9	54.4	57.1	56.9	57.7	55.1	54.8	55.6	56.7	54.8	56.5	56.5	50.2	▲3.7

## 10 産業別正社員の新規求人数・割合

(単位:人、%)

産 業	産業別正社員の新規求人数			産業別新規求人数に占める正社員求人の割合		
	29年12月	28年12月	増減比	29年12月	28年12月	増減差
D 建設業	2,450	1,958	25.1	83.2	77.1	6.1
E 製造業	827	669	23.6	49.1	41.7	7.4
G 情報通信業	505	490	3.1	80.4	84.9	▲4.5
H 運輸業、郵便業	840	709	18.5	67.9	57.1	10.8
I 卸売業、小売業	1,870	1,490	25.5	49.7	43.0	6.7
M 宿泊業、飲食サービス業	733	709	3.4	30.6	30.2	0.4
P 医療、福祉	4,085	3,432	19.0	47.7	45.3	2.4
R サービス業(他に分類されないもの)	704	686	2.6	28.5	26.2	2.3
その他	1,828	1,725	6.0	44.2	45.8	▲1.6
合 計	13,842	11,868	16.6	49.8	46.1	3.7

## 11 正社員の有効求人倍率の推移



(単位:倍、ポイント)

区 分	28年 12月	29年 1月	2月	3月	4月	5月	6月	7月	8月	9月	10月	11月	12月
北 海 道	0.71 (0.06)	0.69 (0.06)	0.69 (0.06)	0.68 (0.08)	0.65 (0.07)	0.68 (0.08)	0.71 (0.07)	0.74 (0.06)	0.74 (0.06)	0.77 (0.07)	0.78 (0.09)	0.79 (0.09)	0.81 (0.10)
全 国	0.99 (0.14)	0.99 (0.12)	0.97 (0.11)	0.94 (0.11)	0.91 (0.12)	0.91 (0.12)	0.95 (0.13)	0.98 (0.13)	1.00 (0.13)	1.03 (0.14)	1.06 (0.14)	1.09 (0.14)	1.15 (0.16)

- (注) 1. 正社員有効求人倍率＝正社員有効求人数／常用フルタイム有効求職者数。なお、常用フルタイム有効求職者にはフルタイムの派遣労働者や契約社員を希望する者も含まれるため、厳密な意味での正社員有効求人倍率より低い値となる。  
2. 下段( )内は対前年同月差。