

# 労働基準 監督官

*What kind of job?*

～働く人のいま・みらいのために～




平成30年6月 第1次試験  
平成30年7月 第2次試験  
平成30年8月 最終合格発表

30年度版

「労働基準監督官」ってどんな仕事をしているの？

そんな疑問に様々な労働基準監督官の生の声をお届けします。

 厚生労働省北海道労働局

# はじめに

全国では、約430万の事業場で約5,200万人、北海道では、約18万の事業場で約184万人もの労働者が働いています。労働者が安心して働ける職場環境を実現するためには、労働基準法などで定められた労働条件が確保され、その向上が図られることが重要です。

労働基準監督官は労働基準関係法令に基づいてあらゆる職場に立ち入り、事業主に対し法に定める基準を遵守させるとともに、労働条件の確保・向上を図ることを基本的な任務とする国家公務員です。

## CONTENTS

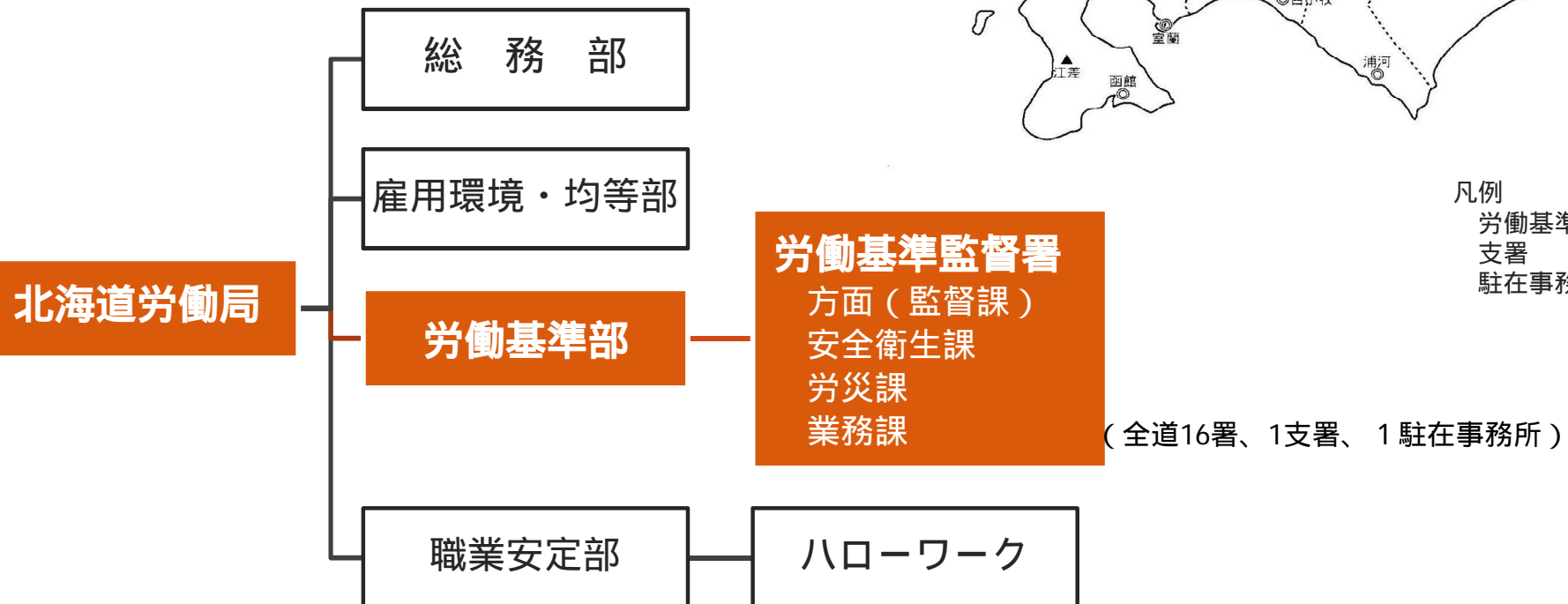
- 1 組織・・・・・・・・・・・・・・・・・・・・・・・・・・・・・・1
- 2 監督業務について・・・・・・・・・・・・・・・・・・・・・・2
- 3 安全衛生業務について・・・・・・・・・・・・・・・・・・・・4
  - 若手監督官の仕事ぶりをCHECK！・・・・・・・・・・・・5
- 4 労災補償業務について・・・・・・・・・・・・・・・・・・・・6
  - 労災課で活躍する監督官の日常・・・・・・・・・・・・7
- 5 特集1 理系の方への耳寄り情報・・・・・・・・・・・・8
- 6 特集2 社会人の方への耳寄り情報・・・・・・・・・・・・10
  - 社会人経験のある監督官に聞いてみた！・・・・・・・・11
- 7 先輩監督官に聞いてみた！・・・・・・・・・・・・・・12
- 8 新任労働基準監督官の一年を振り返る・・・・・・・・13
- 9 採用後の給与・休暇・宿舎について・・・・・・・・14
- 10 採用後の異動・キャリアパスについて・・・・・・・・15
- 11 平成30年度採用試験～採用までのスケジュールについて・・・・16



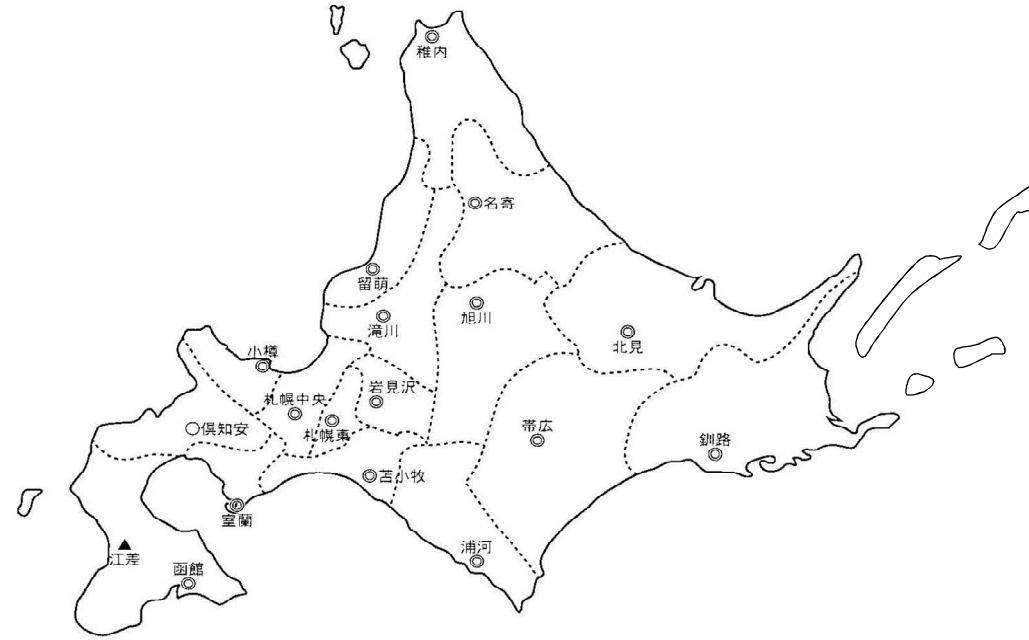
# 1 組織

## What's 労働基準行政

労働条件の確保・改善、労働者の安全と健康の確保を図ることなどのために、労働基準に関する法令やガイドラインなどに定める措置などについて行政指導を行い、賃金の確実な支払い、長時間労働の抑制、労働災害の防止などを推進するとともに、労災保険制度の運営などの業務を行っています。



労働基準監督署管轄図



# 2 監督業務について | 臨検監督・司法処分・災害調査

## 臨検監督

法令に基づき、定期的あるいは労働者からの申告相談などを契機に事業場に立ち入り、労働条件や健康管理状況などについて調査します。

労働基準関係法令違反が認められた場合には、その是正のための行政指導を行うほか、危険な機械・設備などについては、その場で使用停止などを命ずる行政処分を行います。



## 司法処分

事業主が労働基準関係法令に違反し、度重なる指導にもかかわらず是正を行わない場合など重大または悪質な事案について、刑事訴訟法に基づき、特別司法警察員として取調べなどの任意捜査や捜索・差押、逮捕などの強制捜査を行い、検察庁に送検します。

様式第8号 (附第198条)

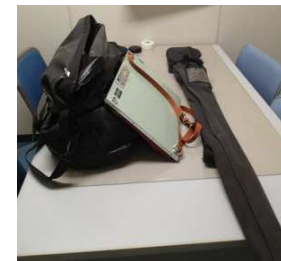
供述調書	
本籍	
住居	
職業	
氏名	
	年 月 日生
上記の	労働安全衛生法違反被疑事件につき、平成 年
月 日	労働基準監督署において、本署は、
あらかじめ被疑者に対し、自己の意思に反して供述する必要がない旨を告げて取り調べたところ、任意次のとおり供述をした。	
1	

労働基準監督署

違法残業で書類送検  
過重労働撲滅特別対策班

## 災害調査

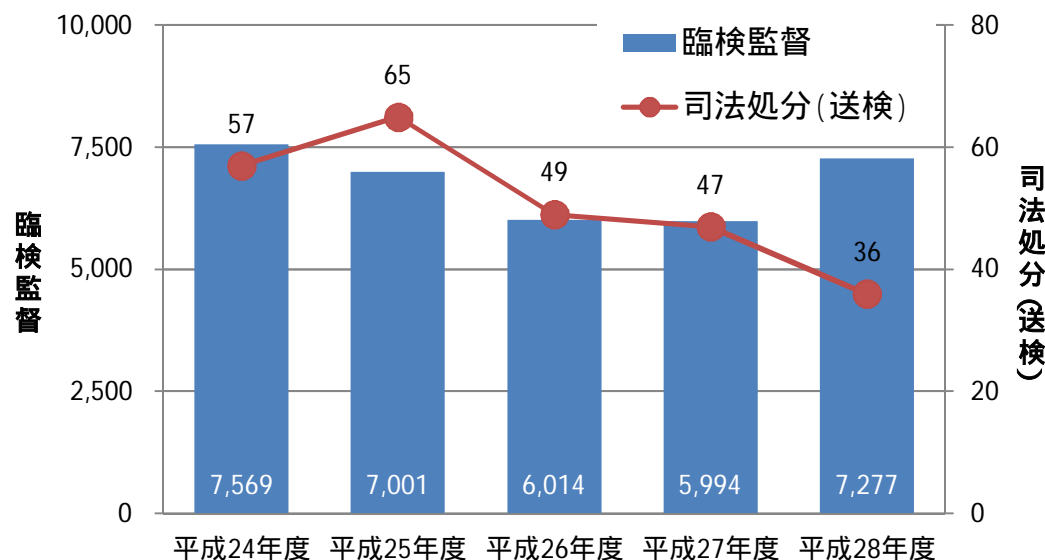
工場や工事現場などにおいて死亡災害などの重篤な労働災害が発生した場合、直ちに災害発生現場に赴いて災害発生状況やその原因などについて調査し、再発防止のための必要な指導を行います。



災害調査時の荷物  
カバンと袋の中身は・・・



北海道における臨検監督及び司法処分（送検）件数

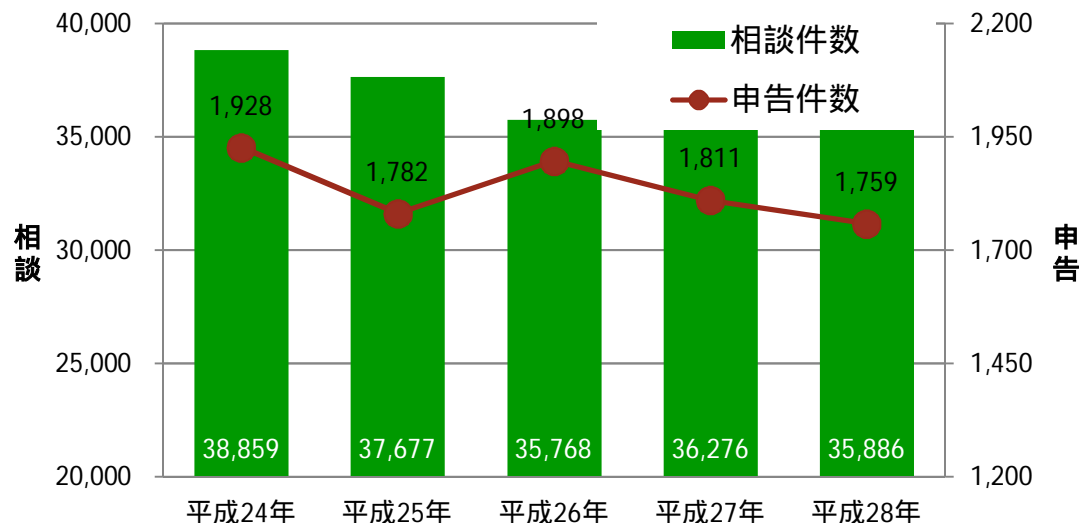


第一線である17箇所の労働基準監督署に労働基準監督官が配置されています。

労働基準監督官の主要な業務は企業に対する指導であるため、1ヶ月のうち約半分は、事業場に臨検（立ち入り）します。

賃金不払事件や労働災害における労働安全衛生法違反事件などの事件を送検しています。労働基準監督官は、一つひとつの事件に込められた被害を受けた方々の思いを受けとめて捜査に当たっています。

北海道における申告・相談件数



平成28年において北海道内の労働基準監督署で取り扱った賃金不払、サービス残業、解雇などの労働基準関係法令に違反するとして申告のあった事案は約1,750件。労働基準監督官が解決を目指して奔走します。

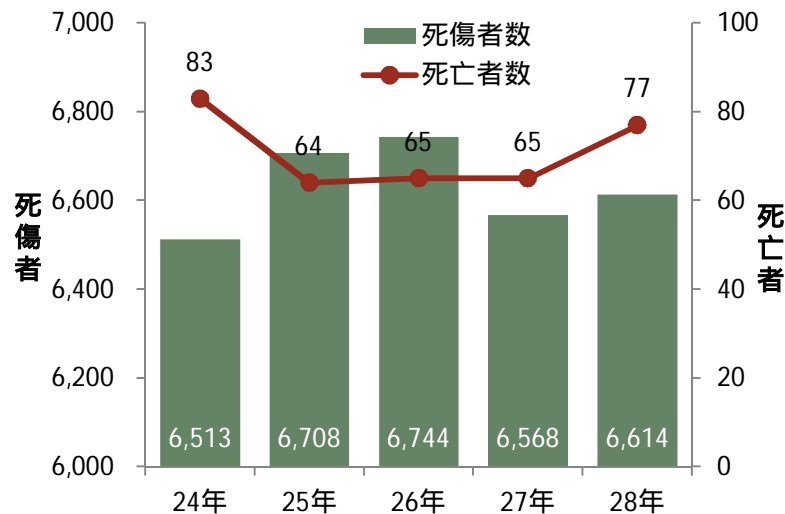
また、同様に労働局全体で受け付けた各種の労働相談は約36,000件でした。第一線に配置されている労働基準監督官が、この大部分の相談に対応しています。

## 労働災害防止の指導 (計画の審査、安全衛生個別指導)

工事計画の審査、また、工場や建設工事現場などに赴き、機械・設備に危険なところがないか、作業が安全に行われているかなどの確認を行います

計画の審査や安全衛生個別指導には、機械・化学・建築・土木などの知識を生かすことができます。

北海道における労働災害発生状況



## 法令やノウハウの周知・啓発 (集団指導、説明会)

事業場の担当者を集めて、労働災害防止や健康確保対策(メンタルヘルス、化学物質による中毒の予防など)の集団指導などを実施します。「労働安全衛生法」などの関係する法令や具体的な労働災害防止のノウハウの説明を行います。

集団指導などには、様々な技術的な知識と経験、プレゼンテーション能力を生かすことができます。

## 労働災害の原因の調査、再発防止の指導 (災害調査)

死亡事故や障害が残るような重大な災害が発生した際に、現場に赴き災害調査を行います。災害調査では災害の原因を調査し、同様の災害を繰り返さないように再発防止対策を樹立しその実施を指導します。

災害調査には、様々な分野の技術的な知識を生かすことができます。



## 特別な機械・設備の安全 (特定機械の検査)

工場などで使用するボイラーやクレーンなどが、法令で定める構造や能力に適合しているか検査を行い、合格したものには検査証を発行します。

検査には、機械工学の知識を生かすことができます。

# 若手監督官の仕事ぶりをCHECK!



## 労働時間などの監督



気合十分！会社に行き帳簿や資料などを調べ、長時間労働やサービス残業が行われていないかなどについて調査します。あれ？ここおかしい！と感じれば、どんどん追及することも！

## 安全衛生の監督



工場では、危険な作業が行われていないか、化学物質が適正に取り扱われているかなどを調べます。色々と工場内部を見られることは、この仕事特有の魅力です！



野崎卓也 監督官【法学部卒】  
平成27年任官  
現在 札幌中央労働基準監督署第4方面

大学時代から勉強していた労働法に関わる仕事はないかと辿り着いたのが労働基準監督官でした。人と関わる仕事が大半を占める分、難しいことも多いですが、相談者から感謝されたり、事業主に対する説得が成功したときには大きなやりがいを感じます！

## 解決策はチームで考えます。



署に戻ると、調査での疑問点について、上司や先輩を交えて話し合いの場を持つこともあります。困ったことがあれば、チームで解決策を考えられるので、とても心強いです。

# 4 労災補償業務について | 全ての被災労働者・ご遺族が必要な保険給付等を受けるために

- 「労災保険（労働者災害補償保険）」とは、仕事によるものや通勤による負傷（ケガ）・疾病（病気）・死亡に対して労働者の救済の立場から必要な保険給付を行う政府所管の保険制度です。
- 労災補償業務は、業務上の事由又は通勤による労働者の負傷・疾病・障害・死亡などに対して必要な保険給付を行うために、請求された個々の事案ごとに**審査や調査を行い**、労災保険適用の有無及び給付範囲などの判断（認定）を行う業務です。
- 労災認定に当たっては、被災者や事業場関係者などから聴き取りを行ったり、関係資料の収集や主治医や専門医から医学的な意見を求めるなど、労災の認定基準に基づく**高度な判断を行うための調査**を行っています。
- 以下の代表的な保険給付のほかにも各種保険給付があり、また、被災者の早期社会復帰の促進や遺族の援護を図るための各種事業も行われています。

## 療養補償（治療費）

業務災害または通勤災害による傷病により**療養する時**に必要な治療費などの給付が受けられます。

## 休業補償

業務災害または通勤災害による傷病のため**労働することができず賃金を受けられないとき**、休業4日目から支給されます。

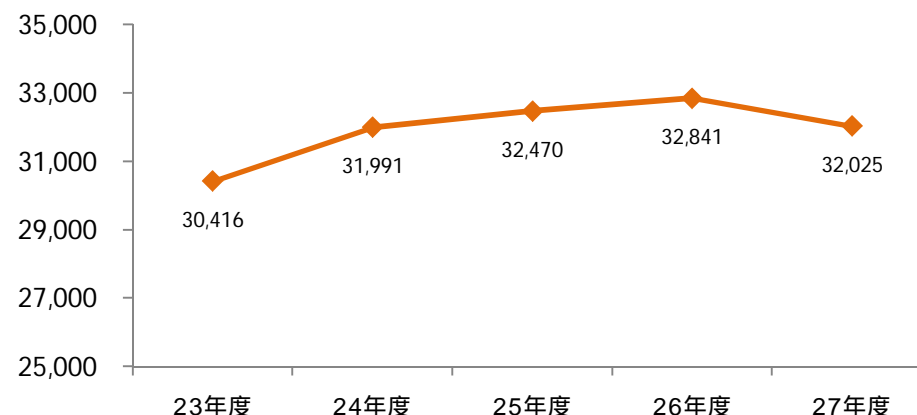
## 障害補償

業務災害または通勤災害による傷病が治癒した後に**障害が残ったとき**、障害の程度に応じ年金または一時金が支給されます。

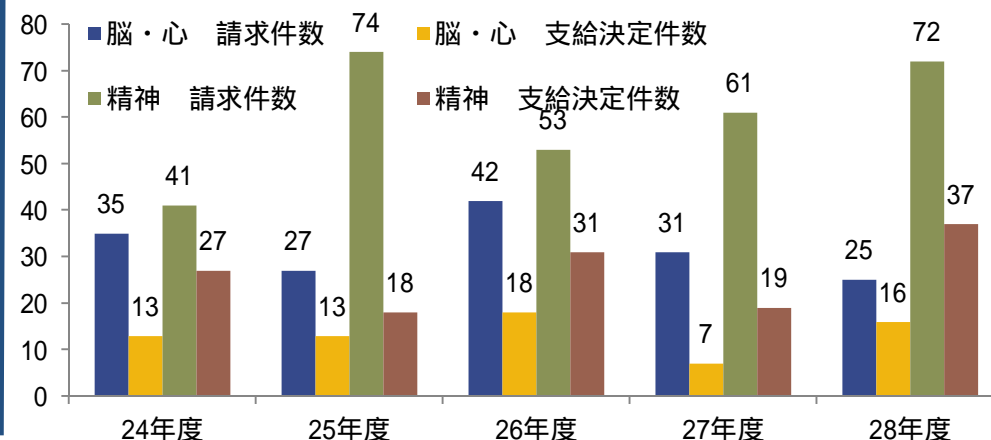
## 遺族補償

業務災害または通勤災害により**死亡したとき**、遺族の人数などに応じ年金または一時金が支給されます。

北海道における新規受給者数



北海道における脳・心臓疾患、精神障害等の労災補償状況





# 労災課で活躍する監督官の日常



業務の中心は審査業務です。労災によるケガや病気なのかどうか、請求内容が支給要件を満たすものなのかどうかなどを審査します。適正な給付を行うため、請求された方や会社、病院などに照会や調査を行うこともあります。



一通りの治療を終えても後遺症が残った場合、障害補償を受けられることがあります。その調査のため、レントゲン写真を見たり、測定具を用いて後遺症の程度を測定したりします。このようなデスクワーク以外の仕事もあります。



池田健二 監督官【法学部卒】  
平成25年任官  
釧路労働基準監督署 労災課

私は3年間の監督業務を経験した後、現在の業務を行っています。本来労働災害はあってはならないことですが、ケガをしたり病気になったりした場合、労災保険制度によって様々な補償が受けられます。困った人を助けることができるやりがいのある仕事です。



## 懇切丁寧に

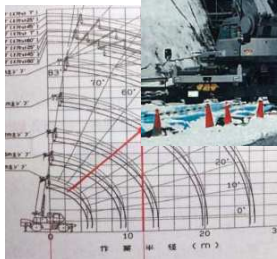
窓口や電話による相談の際には、できる限り相手の方の不安を和らげようと心がけています。私自身まだ知識・経験は浅いですが、そのせいで不安を増幅させてしまうようなことがあってはなりません。相手の方のほっとした顔を見ると、こちらもほっとします。



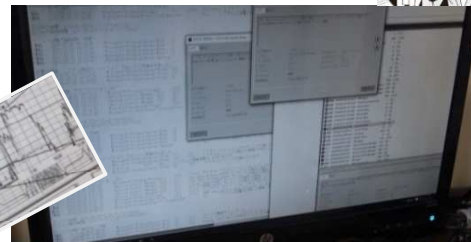
キケンを予知せよ！



足場、クレーン、土砂崩壊などのキケンを察知し、事故を未然に防ぐために、**土木建築などの知識が生かされます。**



小さなSOSを聴け！



賃金不払残業の実態を明らかにするため、会社で使われている情報端末の使用履歴を分析するなど、**情報通信技術の知識が生かされます。**

あなたの**技術**を働く人のために  
S P E C I A L I S T

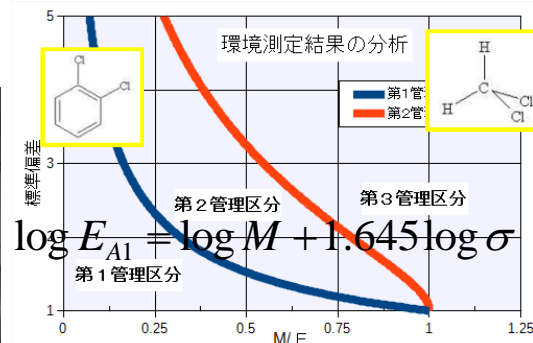


データを解析し、世の中にわかりやすくプレゼンテーションする仕事がたくさんあり、**統計処理やデータ解析技術が生かされます。**

データを解析せよ！



原因を探せ！



工場などでは化学物質が多く使用されています。化学物質による事故を防ぐため、**環境測定や化学の知識が生かされます。**

## 労働基準監督 B (理工系) ~国家公務員の専門職採用試験で唯一の理工学系向けの採用試験~

### 労働基準監督官採用試験の区分

学部制限なし

「A (法文系)」と「B (理工系)」  
の 2 通り：どちらでも選択できる。

採用予定者数 (平成29年度)

A 約170名、B 約40名

### 「B (理工系)」は、どんな試験？

専門試験は、

多肢選択式【労働事情、工学に関する基礎 (数学、物理、化学)】

記述式【工学事情、工学に関する専門基礎 (機械系、電気系、土木系、  
建築系、衛生・環境系、応用化学系、応用数学系、応用物理系  
等の工学系に関する専門基礎分野)】

採用後は A (法文系)、B (理工系) の業務内容・研修内容・処遇など全て同じです (試験区分による差異はありません)。

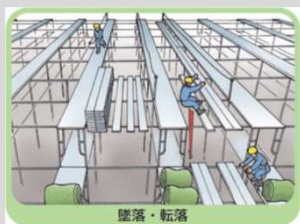
採用後 1 年間、監督指導業務に関する中央研修や配属先での実地訓練などの研修により、知識・経験を身に付けます。

労働基準法関係の法解釈についても、研修の中で、しっかり勉強するので、安心して下さい。

建設工事現場、工場への臨検監督や災害調査時においては、理工学系の基礎知識が実践的に役に立つことになります。

### 指導・調査時の主な工学的な着眼点 (例)

#### 墜落・転落の防止



- 工法
- 足場の種類 (わく組足場)、手すり、作業床など
- 仮設計画
- 倒壊のおそれ

#### はさまれ・巻き込まれの防止



- 機械の構造
- 安全装置の種類 (安全距離)
- 安全な使用方法
- 電気、操作盤
- 騒音

#### 爆発・火災の原因究明



- 熔融高熱物取扱い
- 危険物などの取扱い
- 化学設備関係
- 漏電など電気関係
- 建物の構造

# 6 特集2 社会人の方への耳より情報 | あなたの人生経験が生きてくる

労働基準監督官として任官する人の中には卒業後に一旦は民間企業に就職したという経験を持つ人が大勢います。社会人経験のある人からの疑問点にズバリ答えます。

## 社会人からの転職でも大丈夫ですか？

あまり知られていないかもしれませんが、労働基準監督官の中には多くの民間経験者がいます。職歴も入省した時の年齢も様々です。社会人からの転職に不安を抱く必要はありません。現在も民間経験がある監督官が各部署で活躍しています。採用試験も新卒者や既卒者の区別なく同じ条件で受験できますし、採用時の有利不利もありませんので、ぜひチャレンジしてください。



## 採用後の処遇や昇進の差はありますか？

研修や職務などもほかの同期入省の方と同じように経験を積むことができますし、その後の昇進や昇給などでも何か不利になるようなことはありません。むしろ、採用時には、それまでの就労経験年数や就労形態などに応じ、一定の要件を満たせば給与に加算がされます。また、あなたの努力次第で都道府県労働局長や労働基準監督署長に昇進することもできます。



## 社会人経験を生かすことはできますか？

労働基準監督官は労働相談や労働条件に関する企業への立入調査などを行います。労働相談では労働者からの相談が多く、実際に働いた経験があると身近な問題として感じることができ相談時にもスムーズに対応することができるでしょう。また、立入調査などで企業の経営者や担当者と接する場面でもこれまで培ってきたコミュニケーション能力が役立ちます。皆様は労働者がどのような状況で働いているのかを身をもって経験されたことと思います。この経験こそが労働基準監督官としてのキャリア形成に役立つものになるのではないのでしょうか。

## どのような勉強をすれば良いですか？

何か特別な勉強をするということではなく、これまで大学などで学んだ知識を基に市販の公務員試験向けの教材を使用しながら勉強したという方が多いようです。また、人事院のホームページに試験問題の一部が掲載されていますので、どのような問題なのかを確認することができます。



## 労働基準監督官からのメッセージ

民間会社に約3年勤務した後公務員を目指して退職し、その後採用試験を受けました。受験の際も現役学生の方と一緒に試験で任官当時は26歳でした。仕事は研修や先輩・上司からの指導もあり、職場の中にすぐに溶け込むことができました。社会人からの転職でしたが、入省時民間経験による給与加算もありましたし、仕事内容や人事、給与などの面で不利になるようなことは全くありませんでしたので、皆さんも安心して働いていただけるものと思います。働いている人がどのように考え、どこに悩んでいるのかが自分も経験している分実感として伝わってきます。社会人としての経験そのものが貴重な財産であり、労働基準監督官の仕事はこの経験を生かせる職業の一つだと考えています。  
(平成6年度任官・男性)

# 社会人経験のある監督官に聞いてみた！



古賀義彦 監督官【経済学部卒】  
平成13～16年  
情報サービス会社で勤務  
平成17年任官 北海道局札幌東署  
平成20年 長崎局  
平成27年 釧路署三方面主任  
現在 留萌署監督安衛課長

## どうして監督官になったのですか？

古賀監督官 | 書店で「労働基準監督官の仕事がわかる本」という現職監督官の体験談や勉強法の本が目にとまりました。監督官という職種があることを知り、仕事内容に興味を持ち、監督官になりたいと思うようになりました。

## 転職してどうでしたか？

古賀監督官 | 前職は個人情報データを扱う仕事で、時間内に効率よく仕事をするのが求められ、絶対にミスが許されなかったことが、今の仕事をする上で役に立っています。前職はパソコンに向かう仕事で、あまり対人スキルは必要なかったのですが、監督官は対人業務なので、転職したばかりの頃は戸惑っていましたが、徐々に慣れました。



安全大会での1コマ。  
この日は講師として安全講話をしました。

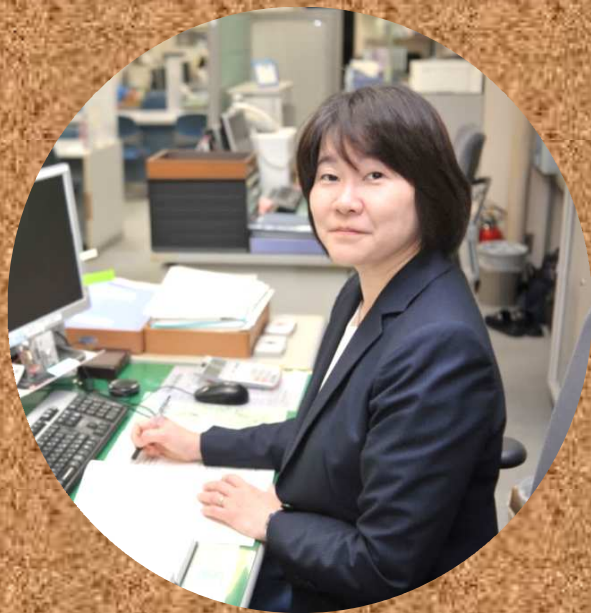
## どのように勉強しましたか？

古賀監督官 | 自宅で独学で勉強し、参考書や労働経済白書を読んだり、過去問を解いたりしました。仕事の休憩時間にも参考書を読みました。予備校は模試を受けるときだけ利用しました。

## これから労働基準監督官を目指す人にエールをお願いします！

古賀監督官 | やる気があれば、実力は後からついてきます。私は経済学部出身ですが、それでもなんとかなっています。監督官に求められる知識や仕事内容は幅広いので、任官してからも自分で勉強したり、労働者や事業主、先輩や上司に言われたことを吸収し、自分のものにし続けることが大切です。

# 7 先輩監督官に聞いてみた！



鍋岡順子 監督官【法学部卒】  
平成7年任官

平成7年 東京局足立署  
平成10年 本省労働基準局監督課  
平成16年 札幌東署第4方面主任  
現在 札幌東署第1方面主任

## どうして監督官になったのですか？

**鍋岡監督官** | 働く人の現場を見たい！が志望動機でしょうか。デスクワークだけの仕事は嫌だなあ、もっと世間を知りたいなあと何となく思ったのでこの仕事を選びました。おかげで最先端の工場から山奥のトンネル工事現場まで想像もできない世界をたくさん見られました。

## やりがいを教えてください

**鍋岡監督官** | 人間の勉強！をする仕事です。賃金不払を解決して感謝されたり、労働災害を調査して指導したり。

賃金を支払わないのはなぜか？ 災害や事故が起きたのはなぜか？

そこには様々なドラマがあります。

人の気持ちを知って労働環境を守ることは非常にやりがいのある仕事です。



## いつもどのように過ごしていますか？

**鍋岡監督官** | 私自身が現場を走りまわる傍ら、部下の指導もしています。プライベートでも部下には人生を楽しんで欲しいので登山やカーリングなどに誘い、赴任署の名物を紹介しています。



## これから労働基準監督官を目指す人にエールをお願いします！

**鍋岡監督官** | 監督官の仕事の特徴は専門職であること。このため仕事を覚えるとゆとりができ、趣味や資格試験の勉強ができます。そして、それが様々な会社に臨検する時、役立ちます。また、女性でも男性同様に活躍できる職場です。仕事は厳しいけれど、やりがいのある仕事です。好奇心旺盛なあなたをお待ちしています。

# 8 新任労働基準監督官の一年を振り返る

研修日程は平成27年度のものです



田中健一 監督官  
【人文科学部卒】  
平成27年任官  
札幌中央署 第2方面

私は大学卒業後、民間企業に就職し、そこでの体験がきっかけとなって労働基準監督官を目指しました。任官されていざ働いてみると、労働者からの相談と同じくらいに会社からの相談があることに驚きました。労働者からは「賃金が払われていない」、「突然解雇になった」という相談が、会社からは「労働時間を削減したいと考えているが、どのように労働時間の管理をすればよいか」、「書類の作成の仕方を教えてほしい」など様々でした。

両者に共通して言えるのは、本当に困っている方が助けを求めて相談にやってくるということです。自分が行ったアドバイスで、「ありがとうございました」と言われると、その方が置かれている現状が少しでも良い方向に持っていけたと思うことができ、やりがいを感じています。

皆さんも一緒に労働基準監督官として働いてみませんか。

# 9 採用後の給与・休暇・宿舎について

## 本俸

新卒の初任給（平成29年度実績）

大学卒業 | 1級26号俸（179,900円）

修士修了 | 1級34号俸（193,200円）

### Q1 大学院卒や職歴は考慮されるの？

任官するまでの学歴・職歴はその内容に応じて経験年数として換算し、いわゆる基本給相当部分に上乘せされます。大学院であれば基本的に100/100、職歴は民間・公務の別、働き方により50/100～100/100、無職期間は25/100で換算されます。

民間企業で正社員で勤務していたとすると、勤続年数に80/100を乗じた期間が1年を超えた場合に加算されます。

### Q2 労働基準監督官と国家公務員一般職（大卒）の違いは？

労働基準監督官の初任給は1級26号俸からスタートですが、一般職（大卒）の初任給は1級25号俸からのスタートとなります。

その後の昇格タイミングも2級昇格時で1年以上、3級昇格時で3年以上早く訪れます。（注：平成29年度の状況です）

## 手当

規定に基づき扶養手当・住居手当・通勤手当・単身赴任手当・地域手当・広域異動手当・寒冷地手当・特殊勤務手当・超過勤務手当、賞与（期末手当・勤勉手当）が支払われます。

### Q1 地域手当は全国どこに行っても対象になるの？

支給される地域と割合は法律で決まっています。全国の主要都市を1級～7級に分け、該当地域で勤務する場合に3%～18.5%が支払われます。北海道の場合は札幌市が該当し、3%が毎月支払われます。（注：平成29年度支給割合による）

### Q2 広域異動手当ってどんな手当？

細かい要件はありますが、異動前後の官署間の距離及び異動直前の住居と異動直後の官署の距離が60km以上である場合に支給される手当です。現在は60km以上300km未満は5%、300km以上は10%が3年間毎月支払われます（地域手当が支払われる場合はその分減じた額となります）。北海道の場合、長距離の転勤を行うこともあるので、支給対象となる人の多い手当です。この手当の他に転居を伴う異動を行った場合は赴任旅費（引越し代のようなもの。実費ではありません。）が支払われます。

## 休暇

年次休暇20日（採用の年は15日）、病気休暇、夏季休暇、産前産後休暇、結婚休暇、忌引休暇、介護休暇、子の看護休暇、妻の出産休暇などの休暇制度があります。

### Q1 年次休暇（有給休暇のこと）は取得しやすいでしょうか？

民間企業に年次有給休暇取得を指導している労働基準監督官の有給休暇が取得し難い訳がありません。厚生労働省では最低でも1年間で16日の年次休暇取得と、3日間の夏季休暇に2日の年次休暇を繋げて1週間の休暇とすることを職員に推奨しています。安心して取得してください。

## 宿舎

単身用宿舎または世帯用宿舎に入居できます。戸数に限りがあるため、民間アパートに入居する場合がありますが、その場合は住宅手当（最大27,000円）が支給されます。



# 10 採用後の異動・キャリアパスについて

採用後は、主に採用された労働局管内の労働基準監督署で勤務します。  
採用後の3年目からの2年間、13年目からの2年間( )については、採用された労働局とは別の労働局で勤務します。

13年目からの他局勤務について、結婚、出産、育児、介護等の事情がある場合には、他局勤務の時期を13年目よりも早い時期又は遅い時期に変更することも可能です。

採用後の4年間は全員が監督業務に従事し、採用後5年目以降は、監督業務を中心とするキャリアパスと、安全衛生業務を中心とするキャリアパスがあります。

監督業務を中心とするキャリアパスでは、総合性を高めるため、採用後15年目までに、安全衛生業務と労災補償業務に各1年以上従事することとなります。  
どちらのキャリアパスでも、将来的な昇進等に差はありません。



# 11 平成30年度採用試験～採用までのスケジュールについて

6月上旬頃

第1次試験(記述試験)

【第1次試験地】 全国19都市  
札幌市、盛岡市、仙台市、秋田市、さいたま市、東京都、新潟市、名古屋市、金沢市、京都市、大阪市、  
松江市、広島市、高松市、松山市、福岡市、熊本市、鹿児島市、那覇市

7月上旬頃

第2次試験(人物試験)

【第2次試験地】 全国11都市  
札幌市、仙台市、さいたま市、東京都、名古屋市、大阪市、広島市、高松市、福岡市、熊本市、那覇市

第2次試験終了時に、採用を希望する都道府県労働局(第1希望)での採用面接の申込を行います。

8月下旬頃

最終合格発表、採用面接

採用面接は47都道府県労働局で実施し、まずは、第2次試験時に申込を行った第1希望の労働局で採用面接を受けます。

第1希望の労働局で採用に至らなかった場合は、第2希望以下の労働局で順次採用面接を受けることとなります。(各労働局の採用状況の周知は、厚生労働省労働基準局で行います。)

10月1日

採用内定

各労働局の定員事情によっては、試験実施の年度中(10/1付け、翌年1/1付けなど)に採用されることもあります。

翌年4月1日

採用

# 【参考】平成29年度労働基準監督官採用試験について

採用予定者数

労働基準監督A（法文系） | 約170名  
労働基準監督B（理工系） | 約40名

受験資格

- ① 昭和62年4月2日～平成8年4月1日生まれの者  
平成8年4月2日以降生まれの者で次に掲げるもの  
ア 大学を卒業した者及び平成30年3月までに大学を卒業する見込みの者  
イ 人事院がアに掲げる者と同等の資格があると認める者

## 試験から採用までのフロー

インターネット試験申込受付  
（3月31日～4月12日）  
<http://www.jinji-shiken.go.jp/juken.html>

第1次試験（筆記試験）  
（6月11日）

第1次試験合格発表  
（7月4日）

申し込みはインターネットで！

第2次試験（人物試験・身体検査）  
（7月12～14日（ ））

最終合格者発表  
（8月23日）

（ ）第1次試験合格通知書で指定しているいずれかの日時

# 試験種目及び試験問題一例 | 労働基準監督A

	試験種目	内容
1次 試験	基礎能力試験 (多肢選択式) 試験時間 2:20	<b>知能分野27題</b>   文章理解[11]、判断推理[8]、数的推理[5]、資料解釈[3] <b>知識分野13題</b>   自然・人文・社会[13](時事を含む。)
	専門試験 (多肢選択式) 試験時間 2:20	48題出題 40題解答 <b>必須問題12題</b>   労働法[7]、労働事情(就業構造、労働需給、労働時間・賃金、労使関係)[5] <b>選択問題28題</b> (36題から選択)   憲法、行政法、民法、刑法[16]、経済学、労働経済・社会保障、社会学[20]
	専門試験 (記述式) 試験時間 2:00	<b>2題出題 2題解答</b> 労働法1題、 労働事情(就業構造、労働需給、労働時間・賃金、労使関係)1題

## 【専門多肢選択試験(労働法)】

(労働法)(抄)

【No. 〃】労働基準法に関する次の記述のうち、最も妥当なものはどれか。

- 労働基準法の適用対象となる労働者は、事業の種類を問わず、事業又は事務所に使用されている者で、賃金を支払われる者であるため、家事使用人にも労働基準法は適用される。しかし、請負契約や委任契約に基づき労務を供給している者については、労働関係の実態にかかわらず、労働基準法上の労働者とはならないため、労働基準法は適用されない。
- 賃金は、労働者又はその親権者に全額支払わなければならないとされているが、判例によれば、労働者が賃金債権を譲渡している場合において、当該譲受人に賃金を支払うことや、使用者が労働者の業務の懈怠や背任を理由とする損害賠償債権を有している場合に、当該損害賠償債権と労働者の賃金債権を一方的に相殺して支払うことは認められる。
- 労働者の労務遂行上の懈怠や職場規律違反等があった場合に行われる減給の制裁は、1回の額が平均賃金の1日分の半額を超え、総額が1賃金支払期における賃金の総額の10分の1を超えてはならないとされているが、1回の事案について、平均賃金の1日分の半額を複数回にわたって減額することは差し支えなく、複数の制裁事案がある場合には、1賃金支払期における賃金の総額の10分の1を超えることも認められる。
- 労働者が、解雇の予告がされた日から退職の日までの間において、当該解雇の理由について証明書を請求した場合は、使用者は遅滞なくこれを交付しなければならない。ただし、解雇が予告された日以後に労働者が当該解雇以外の理由で退職した場合は、当該退職の日以後、これを交付することを要しない。
- 事業の種類にかかわらず、監督若しくは管理の地位にある者又は機密の事務を取り扱う者については、労働時間等に関する規定が適用されないため、これらの者を午後10時から午前5時までの間に労働させた場合であっても、使用者は、割増賃金を支払う必要はない。

## 【専門記述式試験】

1. 労働法 (抄)

(1) 労働法に関する次の①～③の用語について、それぞれ100字程度で説明せよ。

- 解雇の予告
- 有期労働契約の期間の定めのない労働契約への転換
- 未成年者の労働契約

(出典：人事院ホームページ)

# 試験種目及び試験問題一例 | 労働基準監督B

	試験種目	内容
1次試験	基礎能力試験 (多肢選択式) 試験時間 2:20	<b>知能分野27題</b>   文章理解[11]、判断推理[8]、数的推理[5]、資料解釈[3] <b>知識分野13題</b>   自然・人文・社会[13](時事を含む。)
	専門試験 (多肢選択式) 試験時間 2:20	46題出題 40題解答 <b>必須問題8題</b>   労働事情(就業構造、労働需給、労働時間・賃金、労使関係、労働安全衛生)[8] <b>選択問題32題</b> (38題から選択)   工学に関する基礎(工学系に共通な基礎としての数学、物理、化学)[38]
	専門試験 (記述式) 試験時間 2:00	<b>4~6題出題 2題解答</b> <b>必須問題</b>   工業事情1題 <b>選択問題</b>   工学に関する専門基礎(機械系、電気系、土木系、建築系、衛生・環境系、応用化学系、応用数学系、応用物理系等の工学系の専門工学に関する専門基礎分野)から3~5題出題し、うち1題選択

## 【専門多肢選択試験(工学に関する基礎)】

(工学に関する基礎) (抄)

【No.    】 2次の正方行列  $A$  は、 $A^2 = 3A - E$  ( $E$  は単位行列) を満たしている。このとき、 $A$  の逆行列として正しいのはどれか。

1.  $-3A + E$
2.  $-A + 3E$
3.  $A - 3E$
4.  $A - E$
5.  $3A - E$

## 【専門記述式試験】

(工業事情) (抄)

【No.    】 工業事情に関する以下の設問に答えよ。

- (1) 我が国の企業が製造した商品が、海外において違法にコピー又は模倣して製造され、大量に国内外の市場に出回ることにより、我が国の企業及び消費者にそれぞれどのような損失を生じ又は悪影響を及ぼすかについて、合わせて5行程度で説明せよ。
- (2) 企業において、技術又は技能を円滑に承継するために有効な企業の取組について、次の語句を全て用いて5行程度で説明せよ。  
ただし、用いた語句に下線を引くこと。  
[語句: ベテラン、若手人材]
- (3) 製造物責任法(PL法)には、製造物の欠陥により人の生命、身体又は財産に係る被害が生じた場合における製造業者等の損害賠償の責任について定められている。製造業者等が引き渡した製造物の欠陥により生じる被害を防止し又は軽減するために製造業者等が実施すべき取組について、5行程度で説明せよ。