



## 主たる産業の新規求人の概要（平成27年8月の求人数）

### 求人増加の主な産業

- ・ **宿泊業、飲食サービス業（3,201人 +39.9% +913人）**  
宿泊業（求人数978人、+17.0%）、飲食サービス業（求人数2,120人、+58.6%）でともに増加し、7か月連続で増加となった。
- ・ **医療、福祉（7,321人 +8.4% +567人）**  
社会保険・社会福祉・介護事業（求人数5,044人、+19.6%）で増加し、医療業（求人数2,252人、▲10.4%）で減少したが、全体としては46か月連続で増加となった。
- ・ **建設業（2,536人 +5.7% +136人）**  
公共工事及び各種の建設工事を受注し施工体制を確保するため、道内各地で技術者や作業員の募集が続いているが、主に関東方面での土木建築工事や東北地方の復興工事の求人も91件、327人（前年同月は71件、243人）と増加し、2か月連続で増加となった。
- ・ **運輸業、郵便業（1,546人 +5.5% +81人）**  
道路貨物運送業（求人数804人、+2.6%）、道路旅客運送業（求人数617人、+14.0%）で増加し、運輸附帯サービス業（求人数79人、▲1.3%）などで減少したが、全体としては2か月ぶりに増加となった。
- ・ **サービス業（4,032人 +1.8% +70人）**  
その他の事業サービス業（求人数2,401人、+9.1%）、自動車整備業（求人数221人、+15.7%）などで増加し、職業紹介・労働者派遣業（求人数1,118人、▲10.7%）、廃棄物処理業（求人数114、▲1.7%）などで減少したが、全体としては3か月連続で増加となった。
- ・ **製造業（2,081人 +2.8% +56人）**  
新規求人数の半数以上を占める食料品製造業（求人数1,310人、+6.5%）、金属製品製造業（求人数152、+29.9%）、木材・木製品製造業（求人数82人、+12.3%）などで増加し、輸送用機械器具製造業（求人数63人、▲20.3%）、はん用機械器具工業（求人数47人、▲13.0%）などで減少したが、全体としては2か月連続で増加となった。
- ・ **情報通信業（653人 +6.5% +40人）**  
情報処理・提供サービス業（求人数147人、+88.5%）、インターネット附随サービス業（求人数82人、+43.9%）、通信業（求人数67人、+24.1%）などで増加し、ソフトウェア業（求人数305人、▲20.4%）などで減少したが、全体としては10か月連続で増加となった。

### 求人減少の主な産業

- ・ **卸売業、小売業（4,394人 ▲7.7% ▲364人）**  
卸売業（求人数729人、▲14.1%）、小売業（求人数3,665人、▲6.2%）でともに減少し、3か月ぶりに減少となった。

※括弧内は左から新規求人数、前年同月比、前年同月差。

# 1 新規求人数の状況(常用計)

(単位: 人、%、ポイント)

産業	27年8月	26年8月	増減差	増減比
A,B 農,林,漁業	360	337	23	6.8
D 建設業	2,536	2,400	136	5.7
E 製造業	2,081	2,025	56	2.8
食料品製造業	1,310	1,230	80	6.5
窯業・土石製品製造業	34	29	5	17.2
金属製品製造業	152	117	35	29.9
はん用・生産用・業務用・電気機械器具製造業	104	161	▲57	▲35.4
輸送用機械器具製造業	63	79	▲16	▲20.3
その他の製造業	418	409	9	2.2
G 情報通信業	653	613	40	6.5
H 運輸業,郵便業	1,546	1,465	81	5.5
I 卸売業,小売業	4,394	4,758	▲364	▲7.7
M 宿泊業,飲食サービス業	3,201	2,288	913	39.9
P 医療,福祉	7,321	6,754	567	8.4
R サービス業(他に分類されないもの)	4,032	3,962	70	1.8
その他	4,093	3,612	481	13.3
<b>合計</b>	<b>30,217</b>	<b>28,214</b>	<b>2,003</b>	<b>7.1</b>
新規求人に占めるパートの割合	31.0	30.1	0.9	

(注) 新規学卒を除く常用計。

(単位: 人、%)

年度・月	新規求人数		うちフルタイム求人数		うちパート求人数		新規求人数に占めるパート求人数の割合
	対前年増減比		対前年増減比		対前年増減比		
平成17年度	280,704	3.9	196,190	3.8	84,514	4.0	30.1
平成18年度	275,631	▲1.8	194,397	▲0.9	81,234	▲3.9	29.5
平成19年度	265,826	▲3.6	187,650	▲3.5	78,176	▲3.8	29.4
平成20年度	231,622	▲12.9	160,502	▲14.5	71,120	▲9.0	30.7
平成21年度	222,813	▲3.8	154,279	▲3.9	68,534	▲3.6	30.8
平成22年度	246,630	10.7	171,638	11.3	74,992	9.4	30.4
平成23年度	273,010	10.7	193,586	12.8	79,424	5.9	29.1
平成24年度	299,317	9.6	210,371	8.7	88,946	12.0	29.7
平成25年度	341,569	14.1	239,724	14.0	101,845	14.5	29.8
平成26年度	358,959	5.1	249,928	4.3	109,031	7.1	30.4
平成26年度8月	28,214	2.2	19,722	1.2	8,492	4.4	30.1
9月	30,734	6.3	21,133	3.8	9,601	12.2	31.2
10月	32,203	1.6	22,310	0.4	9,893	4.3	30.7
11月	25,888	1.1	18,172	1.4	7,716	0.5	29.8
12月	23,857	9.5	17,085	9.3	6,772	10.1	28.4
1月	31,964	5.7	22,562	6.4	9,402	4.0	29.4
2月	31,277	4.6	21,457	2.6	9,820	9.2	31.4
3月	33,569	6.2	22,706	4.2	10,863	10.6	32.4
平成27年度4月	33,762	5.2	23,438	4.4	10,324	7.1	30.6
5月	29,690	2.7	20,396	1.1	9,294	6.3	31.3
6月	31,325	8.1	21,692	7.1	9,633	10.5	30.8
7月	33,877	8.3	23,900	9.1	9,977	6.5	29.5
8月	30,217	7.1	20,861	5.8	9,356	10.2	31.0

(注) 新規学卒を除く常用計。

# 2 新規求職者の状況(常用計)

(単位: 件、人、%)

年度・月	新規求職申込件数		在職者		離職者		うち事業主都合離職		うち自己都合離職		無業者	
	対前年増減比		対前年増減比		対前年増減比		対前年増減比		対前年増減比		対前年増減比	
平成17年度	322,141	0.0	52,870	9.0	228,584	▲0.7	81,269	▲2.5	137,621	0.7	40,686	▲3.3
平成18年度	321,707	▲0.1	56,408	6.7	226,008	▲1.1	79,492	▲2.2	136,812	▲0.6	39,291	▲3.4
平成19年度	319,456	▲0.7	58,340	3.4	223,468	▲1.1	80,158	0.8	133,186	▲2.7	37,648	▲4.2
平成20年度	337,271	5.6	61,668	5.7	235,441	5.4	90,410	12.8	133,404	0.2	40,161	6.7
平成21年度	351,058	4.1	63,186	2.5	245,007	4.1	101,376	12.1	129,891	▲2.6	42,865	6.7
平成22年度	353,025	0.6	65,371	3.5	235,071	▲4.1	91,995	▲9.3	130,132	0.2	52,583	22.7
平成23年度	348,427	▲1.3	65,994	1.0	227,669	▲3.1	85,171	▲7.4	130,675	0.4	54,764	4.1
平成24年度	309,819	▲11.1	64,781	▲1.8	203,020	▲10.8	71,671	▲15.9	120,803	▲7.6	42,018	▲23.3
平成25年度	288,868	▲6.8	67,530	4.2	184,130	▲9.3	60,924	▲15.0	113,921	▲5.7	37,208	▲11.4
平成26年度	270,711	▲6.3	67,461	▲0.1	171,109	▲7.1	53,531	▲12.1	109,050	▲4.3	32,141	▲13.6
平成26年度8月	20,475	▲8.1	5,238	1.7	12,386	▲10.3	3,294	▲13.7	8,524	▲9.0	2,851	▲14.4
9月	21,069	▲4.3	5,360	▲0.6	13,003	▲4.6	3,274	▲16.7	9,104	0.3	2,706	▲9.5
10月	21,902	▲7.6	5,271	▲0.6	14,102	▲8.6	4,035	▲14.7	9,373	▲6.1	2,529	▲14.6
11月	18,098	▲9.5	4,444	▲5.5	11,619	▲9.8	3,477	▲17.3	7,596	▲6.2	2,035	▲15.7
12月	15,542	▲7.7	3,961	▲1.8	10,055	▲7.9	3,544	▲9.6	6,045	▲7.5	1,526	▲19.6
1月	23,879	▲3.2	6,494	▲1.4	15,048	▲2.9	5,013	▲2.8	9,386	▲2.9	2,337	▲9.7
2月	23,876	1.3	7,954	2.6	13,156	0.1	4,069	▲2.2	8,452	1.5	2,766	3.1
3月	25,723	▲0.4	7,614	3.4	14,783	▲1.2	4,841	▲4.1	9,291	0.9	3,326	▲5.1
平成27年度4月	30,613	▲8.9	5,118	▲6.8	22,244	▲8.4	8,608	▲10.9	12,060	▲7.7	3,251	▲15.2
5月	20,743	▲12.2	4,530	▲11.2	13,660	▲11.5	4,028	▲14.8	8,915	▲10.0	2,553	▲17.0
6月	21,008	▲0.6	5,395	4.6	13,216	▲1.3	3,742	▲4.0	8,868	0.5	2,397	▲7.4
7月	19,954	▲8.4	5,122	▲4.7	12,720	▲8.1	3,474	▲6.0	8,704	▲8.3	2,112	▲17.6
8月	19,160	▲6.4	5,036	▲3.9	11,594	▲6.4	2,960	▲10.1	8,131	▲4.6	2,530	▲11.3
	(100.0)		(26.3)		(60.5)		(15.4)		(42.4)		(13.2)	

(注) 1. 新規学卒を除く常用計。

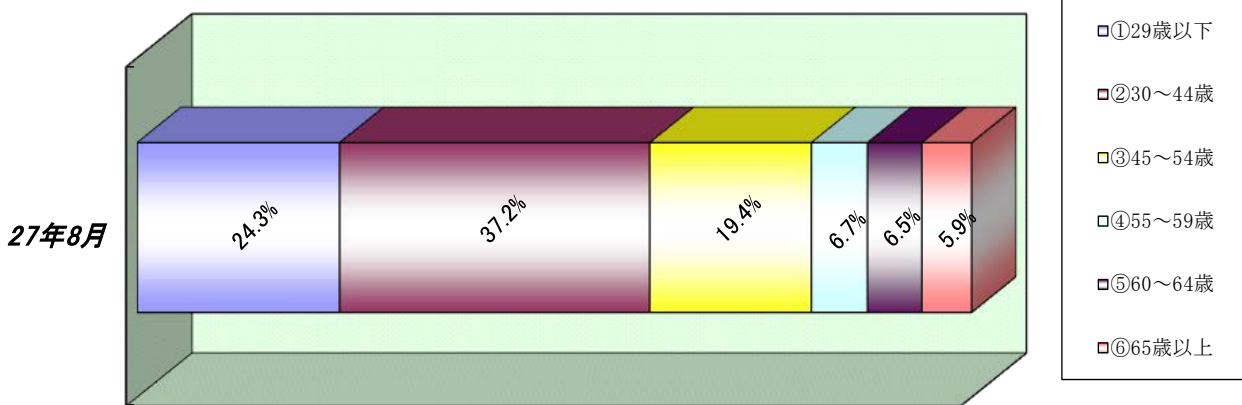
2. 新規求職申込件数について、理由不明のものが存在するため、内訳と必ずしも一致しない。

### 3 新規求職者の年齢別状況(常用計)

(単位:人、%)

年齢	27年8月			26年8月			増減比		
	計	男	女	計	男	女	計	男	女
29歳以下	4,652	1,922	2,724	5,085	2,141	2,936	▲ 8.5	▲ 10.2	▲ 7.2
30～44歳	7,120	2,498	4,618	7,709	2,739	4,966	▲ 7.6	▲ 8.8	▲ 7.0
45～54歳	3,709	1,354	2,350	3,890	1,366	2,516	▲ 4.7	▲ 0.9	▲ 6.6
55～59歳	1,289	612	676	1,364	653	710	▲ 5.5	▲ 6.3	▲ 4.8
60～64歳	1,253	701	549	1,349	773	576	▲ 7.1	▲ 9.3	▲ 4.7
65歳以上	1,137	728	407	1,078	703	374	5.5	3.6	8.8
合計	19,160	7,815	11,324	20,475	8,375	12,078	▲ 6.4	▲ 6.7	▲ 6.2

#### 【年齢別構成比】



### 4 雇用保険被保険者数の推移

(単位:人、%)

年度・月	月末被保険者数		資格取得者数		資格喪失者数		うち事業主都合離職		資格喪失者数に対する事業主都合離職の構成比
		対前年増減比		対前年増減比		対前年増減比		対前年増減比	
平成17年度	1,219,674	0.6	270,320	1.0	258,682	2.2	36,539	▲1.1	14.1
平成18年度	1,231,646	1.0	278,735	3.1	262,157	1.3	35,548	▲2.7	13.6
平成19年度	1,265,225	2.7	288,643	3.6	253,323	▲3.4	36,811	3.6	14.5
平成20年度	1,266,407	0.1	252,614	▲12.5	243,954	▲3.7	41,563	12.9	17.0
平成21年度	1,277,908	0.9	250,929	▲0.7	233,178	▲4.4	40,126	▲3.5	17.2
平成22年度	1,300,155	1.7	273,545	9.0	242,998	4.2	32,958	▲17.9	13.6
平成23年度	1,307,494	0.6	270,934	▲1.0	255,304	5.1	29,338	▲11.0	11.5
平成24年度	1,316,054	0.7	278,378	2.7	258,349	1.2	25,741	▲12.3	10.0
平成25年度	1,328,970	1.0	289,473	4.0	261,225	1.1	21,427	▲16.8	8.2
平成26年度	1,339,381	0.8	294,391	1.7	263,798	1.0	19,011	▲11.3	7.2
平成26年度8月	1,349,351	1.1	19,408	▲1.1	18,615	0.3	1,018	▲20.0	5.5
9月	1,347,996	1.0	19,259	3.8	18,474	4.5	978	▲31.8	5.3
10月	1,346,409	0.9	23,957	▲3.3	22,435	▲4.0	1,583	4.6	7.1
11月	1,346,268	0.8	19,227	▲9.3	16,683	▲4.3	1,148	▲29.6	6.9
12月	1,347,200	0.8	18,790	2.1	15,878	▲3.1	1,136	▲24.2	7.2
1月	1,340,972	0.8	18,215	1.6	22,141	3.4	1,739	5.5	7.9
2月	1,340,296	0.8	17,756	0.6	16,983	1.8	1,196	▲10.2	7.0
3月	1,339,381	0.8	21,050	6.9	21,049	1.7	1,502	▲12.6	7.1
平成27年度4月	1,346,389	0.8	54,757	▲3.4	47,500	▲4.0	3,350	▲30.5	7.1
5月	1,360,779	0.9	35,063	3.7	20,448	▲3.7	1,379	2.8	6.7
6月	1,365,170	1.1	23,211	0.7	19,086	0.9	1,190	▲13.6	6.2
7月	1,364,571	1.1	22,685	▲2.2	22,049	0.6	1,106	▲5.8	5.0
8月	1,363,877	1.1	19,020	▲2.0	18,311	▲1.6	994	▲2.4	5.4

(注)1. 平成22年1月、船員保険の失業部門が雇用保険に統合。  
 2. 一般被保険者。  
 3. 月末被保険者数の年度分は3月末の数値。

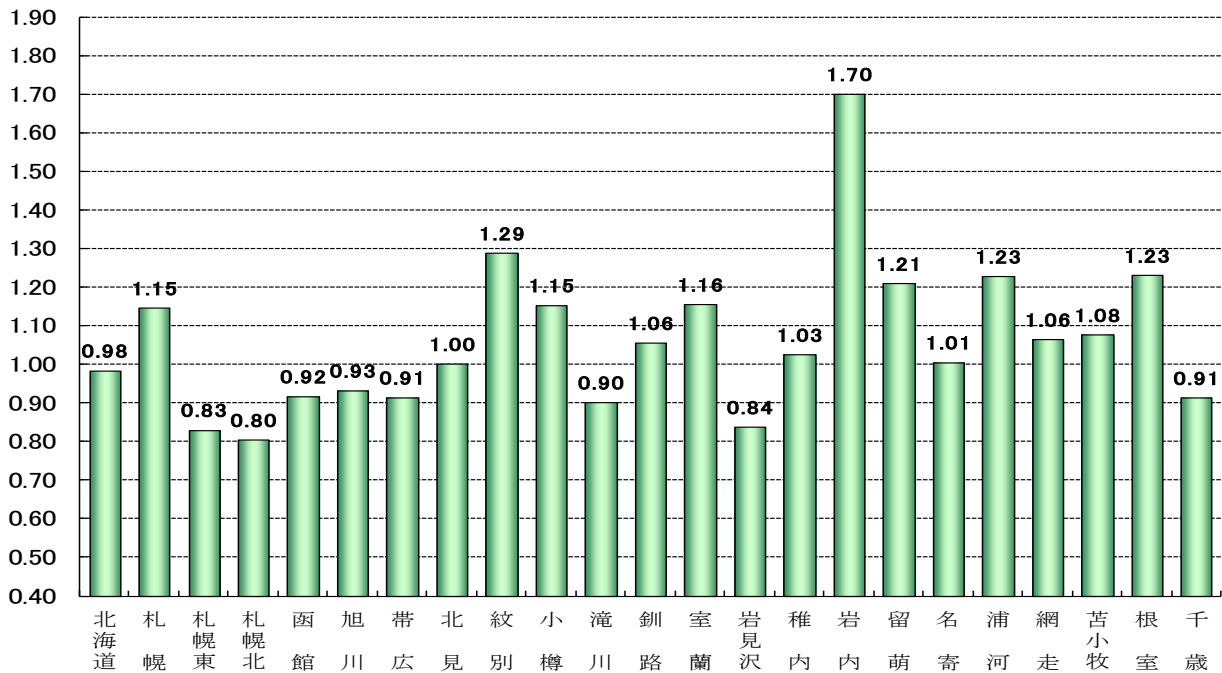
## 5 職業紹介状況(常用計)

(単位:件、人、倍、%、ポイント)

区分	27年8月	26年8月	増減比(増減差)
新規求職申込件数	19,160	20,475	▲6.4
月間有効求職者数	87,959	93,763	▲6.2
新規求人数	30,217	28,214	7.1
月間有効求人数	86,606	79,439	9.0
就職件数	5,141	5,514	▲6.8
月間有効求人倍率	0.98	0.85	0.13

(倍)

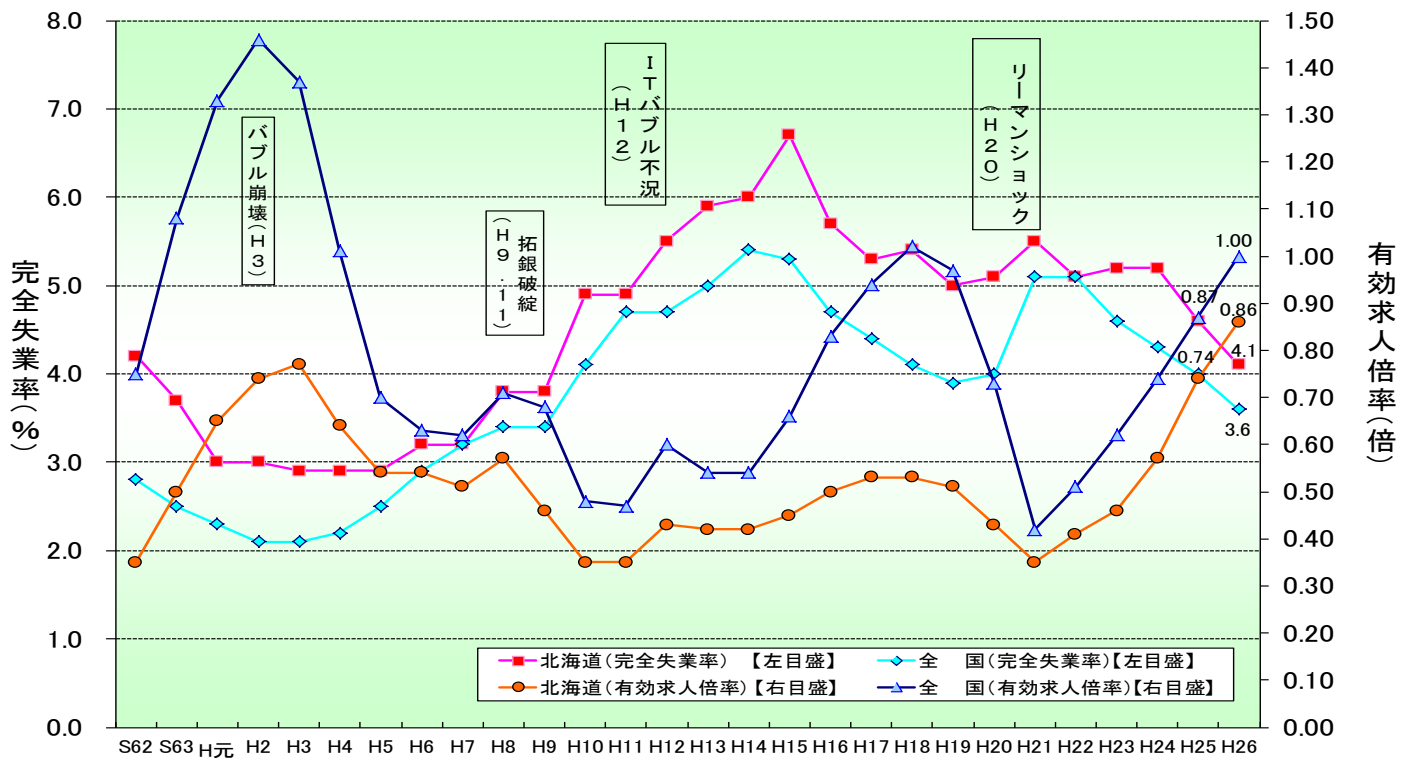
安定所別有効求人倍率(常用計)



(単位: 件、人、倍、%、ポイント)

安定所	新規求職申込件数		月間有効求職者数		新規求人数		月間有効求人数		有効求人倍率	
	前年比	前年差	前年比	前年差	前年比	前年差	前年比	前年差	前年比	前年差
<b>計</b>	<b>19,160</b>	<b>▲6.4</b>	<b>87,959</b>	<b>▲6.2</b>	<b>30,217</b>	<b>7.1</b>	<b>86,606</b>	<b>9.0</b>	<b>0.98</b>	<b>0.13</b>
札幌	3,889	▲4.7	17,471	▲1.8	6,779	9.5	20,024	14.7	1.15	0.17
札幌東	2,720	▲3.3	13,587	▲6.4	3,892	13.8	11,290	12.9	0.83	0.14
札幌北	2,028	▲7.7	9,805	▲8.3	3,063	10.1	7,890	7.3	0.80	0.11
函館	1,824	▲5.4	7,874	▲5.3	2,386	▲5.5	7,227	5.1	0.92	0.09
旭川	1,356	▲1.1	5,992	▲9.7	1,905	1.4	5,589	1.3	0.93	0.10
帯広	1,014	▲7.9	5,114	▲4.0	1,760	0.8	4,678	4.2	0.91	0.07
北見	585	2.1	2,560	▲7.1	1,053	13.0	2,564	4.3	1.00	0.11
紋別	78	▲4.9	392	▲15.0	172	1.8	505	10.7	1.29	0.30
小樽	525	▲13.8	2,322	▲3.3	893	21.8	2,679	24.3	1.15	0.25
滝川	424	▲17.0	2,031	▲5.8	547	▲6.2	1,832	2.6	0.90	0.07
釧路	883	▲10.4	3,709	▲8.0	1,423	8.5	3,917	1.6	1.06	0.10
室蘭	823	▲6.9	3,289	▲7.7	1,254	5.4	3,801	8.7	1.16	0.18
岩見沢	389	▲17.8	1,988	▲10.9	600	9.7	1,666	1.3	0.84	0.10
稚内	140	▲15.7	666	▲9.8	218	▲5.2	683	8.9	1.03	0.18
岩内	186	▲10.1	765	▲8.3	445	36.5	1,301	7.7	1.70	0.25
留萌	110	▲16.7	477	▲13.4	194	▲2.5	577	19.0	1.21	0.33
名寄	189	11.8	866	▲0.3	337	11.2	871	▲4.6	1.01	▲0.04
浦河	165	▲14.5	714	▲12.6	272	6.7	877	2.7	1.23	0.18
網走	135	6.3	648	▲1.2	221	▲1.3	690	13.3	1.06	0.13
苫小牧	852	▲14.7	3,750	▲13.6	1,464	0.2	4,038	7.8	1.08	0.22
根室	248	8.3	972	3.1	436	3.8	1,196	6.1	1.23	0.03
千歳	597	▲7.2	2,967	▲5.2	903	14.2	2,711	16.8	0.91	0.17

## 6 有効求人倍率・完全失業率の推移(常用計)



(注)1. 完全失業率は年平均、有効求人倍率は年度の数値である。

2. 平成23年の全国の完全失業率は、東日本大震災の影響により調査の実施が困難な状況となったことから、岩手県、宮城県、及び福島県の数値を補完的に推計した結果によって集計している。

### 【有効求人倍率】

(単位：倍、ポイント)

区分	26年					27年							
	8月	9月	10月	11月	12月	1月	2月	3月	4月	5月	6月	7月	8月
北海道	0.85 (0.11)	0.88 (0.11)	0.90 (0.11)	0.91 (0.10)	0.92 (0.12)	0.90 (0.11)	0.91 (0.09)	0.90 (0.08)	0.85 (0.09)	0.88 (0.12)	0.91 (0.12)	0.96 (0.13)	0.98 (0.13)
全国	0.97 (0.13)	1.00 (0.12)	1.02 (0.11)	1.04 (0.10)	1.09 (0.12)	1.10 (0.11)	1.11 (0.10)	1.08 (0.09)	0.98 (0.08)	0.96 (0.08)	0.99 (0.09)	1.04 (0.09)	1.08 (0.11)

(注)1. 下段( )内は対前年同月差。

2. 北海道、全国ともに常用計原数値である。

### 【完全失業率】

(単位：%)

区分	26年					27年							
	8月	9月	10月	11月	12月	1月	2月	3月	4月	5月	6月	7月	8月
北海道	3.4 (3.7)			4.4 (4.4)			3.8 (4.6)			3.4 (4.1)			
全国	3.5	3.6	3.5	3.5	3.4	3.6	3.5	3.4	3.3	3.3	3.4	3.3	3.4

(注)1. 北海道分は原数値、全国分は季節調整値。

[資料出所：総務省統計局「労働力調査」]

2. ( )内は前年同期。

3. 季節調整値は新季節指数により改訂されているため、以前の公表値とは若干異なっている。



## 8 職種別求人・求職状況(常用計)

【平成27年8月内容】

(単位:倍、人、ポイント、%)

	月間有効求人倍率		月間有効求人数		月間有効求職者数	
		前年差		前年比		前年比
<b>職業計</b>	<b>0.98</b>	<b>0.13</b>	<b>86,606</b>	<b>9.0</b>	<b>87,959</b>	<b>▲6.2</b>
管理的職業	1.03	0.04	278	3.0	271	▲0.7
専門的・技術的職業	1.64	0.19	17,899	7.3	10,894	▲5.1
開発・製造技術者	0.74	0.20	548	22.3	743	▲10.6
建築・土木・測量技術者	5.10	0.53	3,209	3.2	629	▲7.6
情報処理・通信技術者	1.66	0.06	1,501	▲1.9	902	▲5.6
医師、薬剤師等	5.54	▲0.16	942	11.0	170	14.1
看護師、保健師等	1.59	▲0.01	4,308	▲2.1	2,707	▲1.4
医療技術者、栄養士等	1.38	0.03	1,811	3.1	1,308	0.5
保育士、福祉相談員等	1.44	0.37	3,400	22.6	2,369	▲8.6
事務的職業	0.32	0.05	7,581	10.5	23,814	▲5.6
一般事務員	0.26	0.03	5,412	7.4	21,011	▲5.8
会計・経理事務員	0.50	0.05	600	9.9	1,189	▲1.3
営業・販売事務員	0.85	0.25	710	26.3	836	▲10.0
販売の職業	1.20	0.19	10,259	4.7	8,553	▲12.1
販売店員、訪問販売員	1.30	0.25	7,444	8.7	5,743	▲12.2
保険外交員、サービス外交員	1.07	▲0.74	144	▲50.5	134	▲16.8
営業員	1.00	0.12	2,671	0.5	2,676	▲11.5
サービスの職業	1.98	0.40	24,219	15.6	12,243	▲7.8
ホームヘルパー、ケアワーカー	1.92	0.32	8,371	11.1	4,353	▲7.8
看護助手、歯科助手等	1.54	0.25	1,163	9.3	757	▲8.6
調理人、調理見習	2.39	0.50	6,142	17.9	2,567	▲7.1
給仕、接客サービス員	2.45	0.64	6,029	24.2	2,464	▲8.0
マンション、駐車場等管理人	0.53	0.02	424	▲7.0	803	▲10.4
保安の職業	3.09	▲0.19	1,691	▲6.8	547	▲1.1
警備員	3.14	▲0.18	1,691	▲6.8	539	▲1.5
農林漁業の職業	1.97	0.23	1,176	11.5	598	▲1.6
生産工程の職業	1.40	0.19	7,034	3.8	5,025	▲10.0
生産機械制御・監視員	0.80	0.23	113	31.4	142	▲5.3
金属加工、溶接・溶断工	1.95	0.48	997	18.0	512	▲10.6
その他の製造加工作業員	1.49	0.16	3,870	▲0.7	2,589	▲11.6
機械組立工	0.67	0.23	418	22.9	620	▲19.9
整備工・修理工	1.69	0.09	1,104	5.0	653	▲0.3
製品検査工	1.54	▲0.18	140	▲9.7	91	1.1
塗装、CADオペレーター	0.94	▲0.03	392	▲2.2	418	0.7
輸送、機械運転の職業	1.54	0.16	4,692	3.5	3,044	▲7.0
自動車運転手	1.74	0.21	3,605	3.3	2,071	▲8.9
ボイラー・建設機械運転工	1.22	0.09	886	1.4	727	▲5.8
建設・採掘の職業	2.96	0.34	4,474	5.6	1,512	▲6.4
型枠大工、とび工	6.99	0.14	811	1.2	116	▲0.9
大工・左官	2.55	0.07	973	6.5	381	3.3
電気工事、電気配線工	1.73	0.05	549	0.7	318	▲1.9
建設・土木作業員	3.10	0.64	2,117	8.1	684	▲14.0
運搬・清掃・包装の職業	0.37	0.05	7,303	12.9	19,769	▲3.0
運搬、配達、倉庫作業員	1.00	0.09	1,709	6.7	1,708	▲3.2
清掃作業員	1.42	0.32	3,268	14.1	2,294	▲11.8
包装作業員	2.21	0.60	232	21.5	105	▲11.8
選別作業員、軽作業員	0.13	0.02	2,094	15.6	15,662	▲1.4