



平成27年12月の雇用失業情勢について

『 道内の雇用情勢は、引き続き改善している。 』

概要 (新規学卒を除く常用計)

平成27年12月の有効求人倍率は、1.01倍(前年同月0.92倍)と、前年同月を0.09ポイント上回った。

求人

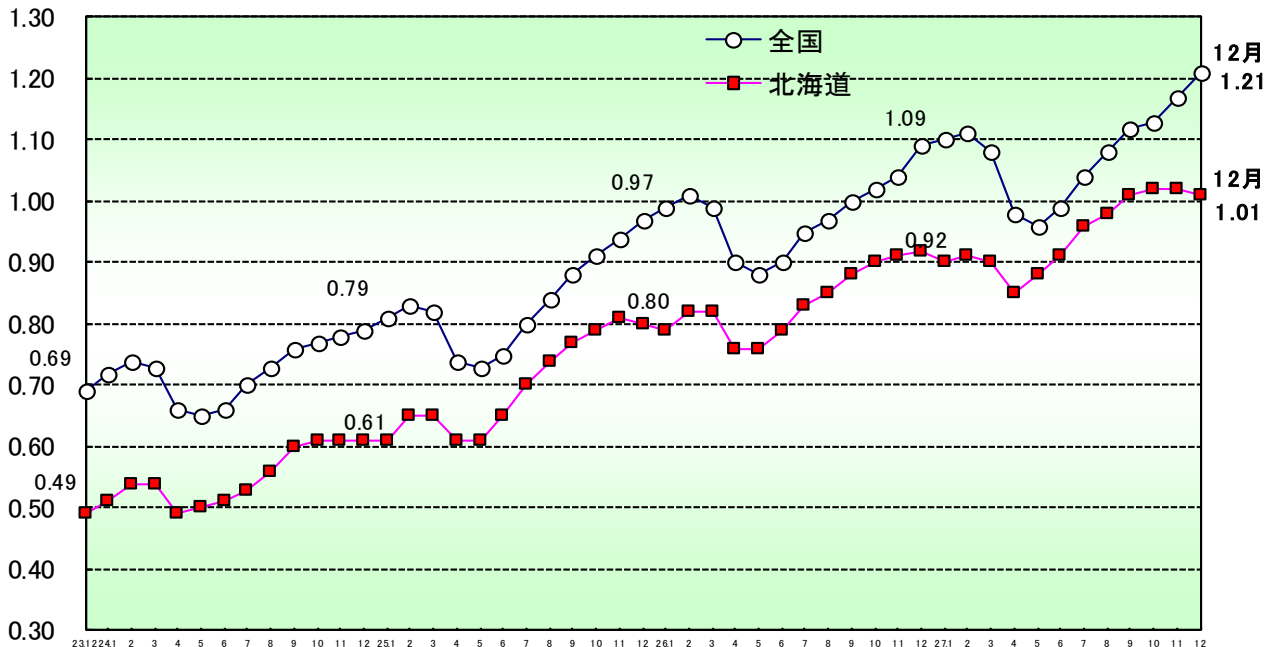
- ・新規求人数は4.9%増加し、3ヶ月連続で前年同月を上回った。
- ・月間有効求人数は6.6%増加し、71ヶ月連続で前年同月を上回った。
- ・新規求人数に占めるパート求人の割合は29.8%(前年同月比1.4ポイント増加)。

求職

- ・新規求職申込件数は1.1%増加し、10ヶ月ぶりに前年同月を上回った。
- ・月間有効求職者数は3.5%減少し、50ヶ月連続で前年同月を下回った。
- ・雇用保険資格喪失者数のうち事業主都合離職が28.9%増加し、3ヶ月ぶりに増加となった。

有効求人倍率の推移(常用計)

(倍)



(問い合わせ先)

厚生労働省北海道労働局 職業安定部職業安定課 地方労働市場情報官

TEL 011-709-2311(内線 3672)

URL <http://hokkaido-roudoukyoku.jsite.mhlw.go.jp/>

主たる産業の新規求人の概要（平成27年12月の求人数）

求人増加の主な産業

- **医療、福祉（7,337人 +13.0% +843人）**
社会保険・社会福祉・介護事業（求人数4,569人、+14.1%）、医療業（求人数2,743人、+11.5%）などで増加し、全体としては50か月連続で増加となった。
- **サービス業（3,131人 +14.9% +406人）**
その他の事業サービス業（求人数1,561人、▲1.6%）で減少したが、職業紹介・労働者派遣業（求人数926人、+26.3%）、自動車整備業（求人数274人、+28.6%）、廃棄物処理業（求人数149人、+166.1%）などで増加し、全体としては7か月連続で増加となった。
- **製造業（1,713人 +20.9% +296人）**
新規求人数の半数以上を占める食料品製造業（求人数917人、+20.0%）、金属製品製造業（求人数128人、+19.6%）、木材・木製品製造業（求人数99人、+47.8%）、生産用機械器具製造業（求人数58人、+52.6%）などで増加し、輸送用機械器具製造業（求人数75人、▲23.5%）などで減少したが、全体としては3か月連続で増加となった。
- **運輸業、郵便業（1,307人 +22.7% +242人）**
道路貨物運送業（求人数746人、+38.9%）、道路旅客運送業（求人数481人、+9.3%）などで増加し、運輸附帯サービス業（求人数57人、▲1.7%）などで減少したが、全体としては2か月連続で増加となった。
- **建設業（2,199人 +3.5% +74人）**
公共工事及び各種の建設工事を受注し施工体制を確保するため、道内各地で技術者や作業員の募集が続いており、また、主に関東方面での土木建築工事や東北地方の復興工事の求人も93件、342人（前年同月は80件、290人）と増加し、3か月連続で増加となった。
- **情報通信業（639人 +4.8% +29人）**
情報処理・提供サービス業（求人数285人、+64.7%）などで増加し、ソフトウェア業（求人数271人、▲18.6%）、インターネット附随サービス業（求人数23人、▲37.8%）などで減少したが、全体としては2か月ぶりに増加となった。
- **卸売業、小売業（3,478人 +0.7% +23人）**
小売業（求人数2,892人、+0.5%）、卸売業（求人数586人、+1.7%）でともに増加し、全体としては3か月連続で増加となった。

求人減少の主な産業

- **宿泊業、飲食サービス業（1,757人 ▲16.9% ▲358人）**
飲食サービス業（求人数936人、▲33.1%）などで減少し、宿泊業（求人数768人、+24.9%）で増加したが、3か月ぶりに減少となった。

※括弧内は左から新規求人数、前年同月比、前年同月差。

1 新規求人数の状況(常用計)

(単位: 人、%、ポイント)

産業	27年12月	26年12月	増減差	増減比
A,B 農,林,漁業	323	324	▲1	▲0.3
D 建設業	2,199	2,125	74	3.5
E 製造業	1,713	1,417	296	20.9
食料品製造業	917	764	153	20.0
窯業・土石製品製造業	55	42	13	31.0
金属製品製造業	128	107	21	19.6
はん用・生産用・業務用・電気機械器具製造業	130	104	26	25.0
輸送用機械器具製造業	75	98	▲23	▲23.5
その他の製造業	408	302	106	35.1
G 情報通信業	639	610	29	4.8
H 運輸業,郵便業	1,307	1,065	242	22.7
I 卸売業,小売業	3,478	3,455	23	0.7
M 宿泊業,飲食サービス業	1,757	2,115	▲358	▲16.9
P 医療,福祉	7,337	6,494	843	13.0
R サービス業(他に分類されないもの)	3,131	2,725	406	14.9
その他	3,132	3,527	▲395	▲11.2
合計	25,016	23,857	1,159	4.9
新規求人に占めるパートの割合	29.8	28.4	1.4	

(注) 新規学卒を除く常用計。

(単位: 人、%)

年度・月	新規求人数		うちフルタイム求人数		うちパート求人数		新規求人数に占めるパート求人数の割合
	対前年増減比		対前年増減比		対前年増減比		
平成17年度	280,704	3.9	196,190	3.8	84,514	4.0	30.1
平成18年度	275,631	▲1.8	194,397	▲0.9	81,234	▲3.9	29.5
平成19年度	265,826	▲3.6	187,650	▲3.5	78,176	▲3.8	29.4
平成20年度	231,622	▲12.9	160,502	▲14.5	71,120	▲9.0	30.7
平成21年度	222,813	▲3.8	154,279	▲3.9	68,534	▲3.6	30.8
平成22年度	246,630	10.7	171,638	11.3	74,992	9.4	30.4
平成23年度	273,010	10.7	193,586	12.8	79,424	5.9	29.1
平成24年度	299,317	9.6	210,371	8.7	88,946	12.0	29.7
平成25年度	341,569	14.1	239,724	14.0	101,845	14.5	29.8
平成26年度	358,959	5.1	249,928	4.3	109,031	7.1	30.4
平成26年度12月	23,857	9.5	17,085	9.3	6,772	10.1	28.4
1月	31,964	5.7	22,562	6.4	9,402	4.0	29.4
2月	31,277	4.6	21,457	2.6	9,820	9.2	31.4
3月	33,569	6.2	22,706	4.2	10,863	10.6	32.4
平成27年度4月	33,762	5.2	23,438	4.4	10,324	7.1	30.6
5月	29,690	2.7	20,396	1.1	9,294	6.3	31.3
6月	31,325	8.1	21,692	7.1	9,633	10.5	30.8
7月	33,877	8.3	23,900	9.1	9,977	6.5	29.5
8月	30,217	7.1	20,861	5.8	9,356	10.2	31.0
9月	30,641	▲0.3	21,100	▲0.2	9,541	▲0.6	31.1
10月	33,743	4.8	23,554	5.6	10,189	3.0	30.2
11月	27,594	6.6	18,927	4.2	8,667	12.3	31.4
12月	25,016	4.9	17,560	2.8	7,456	10.1	29.8

(注) 新規学卒を除く常用計。

2 新規求職者の状況(常用計)

(単位: 件、人、%)

年度・月	新規求職申込件数 対前年増減比	在職者		離職者				無業者				
		対前年増減比		対前年増減比		うち事業主都合離職 対前年増減比	うち自己都合離職 対前年増減比	対前年増減比				
平成17年度	322,141	0.0	52,870	9.0	228,584	▲0.7	81,269	▲2.5	137,621	0.7	40,686	▲3.3
平成18年度	321,707	▲0.1	56,408	6.7	226,008	▲1.1	79,492	▲2.2	136,812	▲0.6	39,291	▲3.4
平成19年度	319,456	▲0.7	58,340	3.4	223,468	▲1.1	80,158	0.8	133,186	▲2.7	37,648	▲4.2
平成20年度	337,271	5.6	61,668	5.7	235,441	5.4	90,410	12.8	133,404	0.2	40,161	6.7
平成21年度	351,058	4.1	63,186	2.5	245,007	4.1	101,376	12.1	129,891	▲2.6	42,865	6.7
平成22年度	353,025	0.6	65,371	3.5	235,071	▲4.1	91,995	▲9.3	130,132	0.2	52,583	22.7
平成23年度	348,427	▲1.3	65,994	1.0	227,669	▲3.1	85,171	▲7.4	130,675	0.4	54,764	4.1
平成24年度	309,819	▲11.1	64,781	▲1.8	203,020	▲10.8	71,671	▲15.9	120,803	▲7.6	42,018	▲23.3
平成25年度	288,868	▲6.8	67,530	4.2	184,130	▲9.3	60,924	▲15.0	113,921	▲5.7	37,208	▲11.4
平成26年度	270,711	▲6.3	67,461	▲0.1	171,109	▲7.1	53,531	▲12.1	109,050	▲4.3	32,141	▲13.6
平成26年度12月	15,542	▲7.7	3,961	▲1.8	10,055	▲7.9	3,544	▲9.6	6,045	▲7.5	1,526	▲19.6
1月	23,879	▲3.2	6,494	▲1.4	15,048	▲2.9	5,013	▲2.8	9,386	▲2.9	2,337	▲9.7
2月	23,876	1.3	7,954	2.6	13,156	0.1	4,069	▲2.2	8,452	1.5	2,766	3.1
3月	25,723	▲0.4	7,614	3.4	14,783	▲1.2	4,841	▲4.1	9,291	0.9	3,326	▲5.1
平成27年度4月	30,613	▲8.9	5,118	▲6.8	22,244	▲8.4	8,608	▲10.9	12,060	▲7.7	3,251	▲15.2
5月	20,743	▲12.2	4,530	▲11.2	13,660	▲11.5	4,028	▲14.8	8,915	▲10.0	2,553	▲17.0
6月	21,008	▲0.6	5,395	4.6	13,216	▲1.3	3,742	▲4.0	8,868	0.5	2,397	▲7.4
7月	19,954	▲8.4	5,122	▲4.7	12,720	▲8.1	3,474	▲6.0	8,704	▲8.3	2,112	▲17.6
8月	19,160	▲6.4	5,036	▲3.9	11,594	▲6.4	2,960	▲10.1	8,131	▲4.6	2,530	▲11.3
9月	19,102	▲9.3	4,948	▲7.7	11,914	▲8.4	3,130	▲4.4	8,264	▲9.2	2,240	▲17.2
10月	19,630	▲10.4	4,754	▲9.8	12,762	▲9.5	3,699	▲8.3	8,525	▲9.0	2,114	▲16.4
11月	17,807	▲1.6	4,635	4.3	11,235	▲3.3	3,440	▲1.1	7,354	▲3.2	1,937	▲4.8
12月	15,707	1.1	4,173	5.4	10,105	0.5	3,634	2.5	6,102	0.9	1,429	▲6.4
	(100.0)		(26.0)		(64.3)		(23.1)		(38.8)		(9.1)	

(注) 1. 新規学卒を除く常用計。

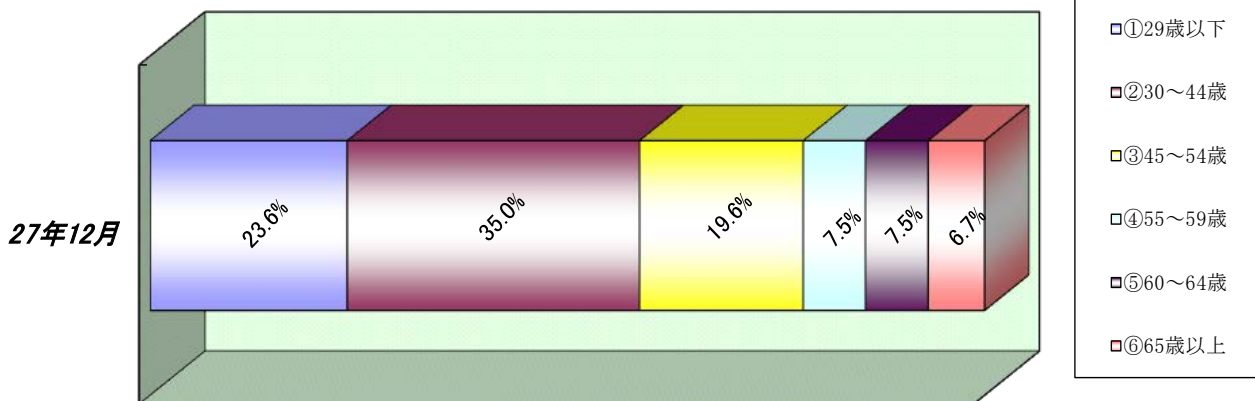
2. 新規求職申込件数について、理由不明のものが存在するため、内訳と必ずしも一致しない。

3 新規求職者の年齢別状況(常用計)

(単位:人、%)

年齢	27年12月			26年12月			増減比		
	計	男	女	計	男	女	計	男	女
29歳以下	3,712	1,580	2,127	3,841	1,747	2,091	▲3.4	▲9.6	1.7
30～44歳	5,502	2,323	3,175	5,509	2,380	3,124	▲0.1	▲2.4	1.6
45～54歳	3,081	1,312	1,767	2,891	1,227	1,659	6.6	6.9	6.5
55～59歳	1,172	597	573	1,163	599	562	0.8	▲0.3	2.0
60～64歳	1,180	699	478	1,200	719	480	▲1.7	▲2.8	▲0.4
65歳以上	1,060	715	343	938	617	319	13.0	15.9	7.5
合計	15,707	7,226	8,463	15,542	7,289	8,235	1.1	▲0.9	2.8

【年齢別構成比】



4 雇用保険被保険者数の推移

(単位:人、%)

年度・月	月末被保険者数		資格取得者数		資格喪失者数		うち事業主都合離職		資格喪失者数に対する事業主都合離職の構成比
	対前年増減比		対前年増減比		対前年増減比		対前年増減比		
平成17年度	1,219,674	0.6	270,320	1.0	258,682	2.2	36,539	▲1.1	14.1
平成18年度	1,231,646	1.0	278,735	3.1	262,157	1.3	35,548	▲2.7	13.6
平成19年度	1,265,225	2.7	288,643	3.6	253,323	▲3.4	36,811	3.6	14.5
平成20年度	1,266,407	0.1	252,614	▲12.5	243,954	▲3.7	41,563	12.9	17.0
平成21年度	1,277,908	0.9	250,929	▲0.7	233,178	▲4.4	40,126	▲3.5	17.2
平成22年度	1,300,155	1.7	273,545	9.0	242,998	4.2	32,958	▲17.9	13.6
平成23年度	1,307,494	0.6	270,934	▲1.0	255,304	5.1	29,338	▲11.0	11.5
平成24年度	1,316,054	0.7	278,378	2.7	258,349	1.2	25,741	▲12.3	10.0
平成25年度	1,328,970	1.0	289,473	4.0	261,225	1.1	21,427	▲16.8	8.2
平成26年度	1,339,381	0.8	294,391	1.7	263,798	1.0	19,011	▲11.3	7.2
平成26年度12月	1,347,200	0.8	18,790	2.1	15,878	▲3.1	1,136	▲24.2	7.2
1月	1,340,972	0.8	18,215	1.6	22,141	3.4	1,739	5.5	7.9
2月	1,340,296	0.8	17,756	0.6	16,983	1.8	1,196	▲10.2	7.0
3月	1,339,381	0.8	21,050	6.9	21,049	1.7	1,502	▲12.6	7.1
平成27年度4月	1,346,389	0.8	54,757	▲3.4	47,500	▲4.0	3,350	▲30.5	7.1
5月	1,360,779	0.9	35,063	3.7	20,448	▲3.7	1,379	2.8	6.7
6月	1,365,170	1.1	23,211	0.7	19,086	0.9	1,190	▲13.6	6.2
7月	1,364,571	1.1	22,685	▲2.2	22,049	0.6	1,106	▲5.8	5.0
8月	1,363,877	1.1	19,020	▲2.0	18,311	▲1.6	994	▲2.4	5.4
9月	1,362,647	1.1	18,915	▲1.8	18,228	▲1.3	1,155	18.1	6.3
10月	1,362,269	1.2	22,727	▲5.1	21,856	▲2.6	1,205	▲23.9	5.5
11月	1,365,634	1.4	20,484	6.5	16,889	1.2	1,043	▲9.1	6.2
12月	1,367,009	1.5	20,288	8.0	17,005	7.1	1,464	28.9	8.6

(注)1. 平成22年1月、船員保険の失業部門が雇用保険に統合。
 2. 一般被保険者。
 3. 月末被保険者数の年度分は3月末の数値。

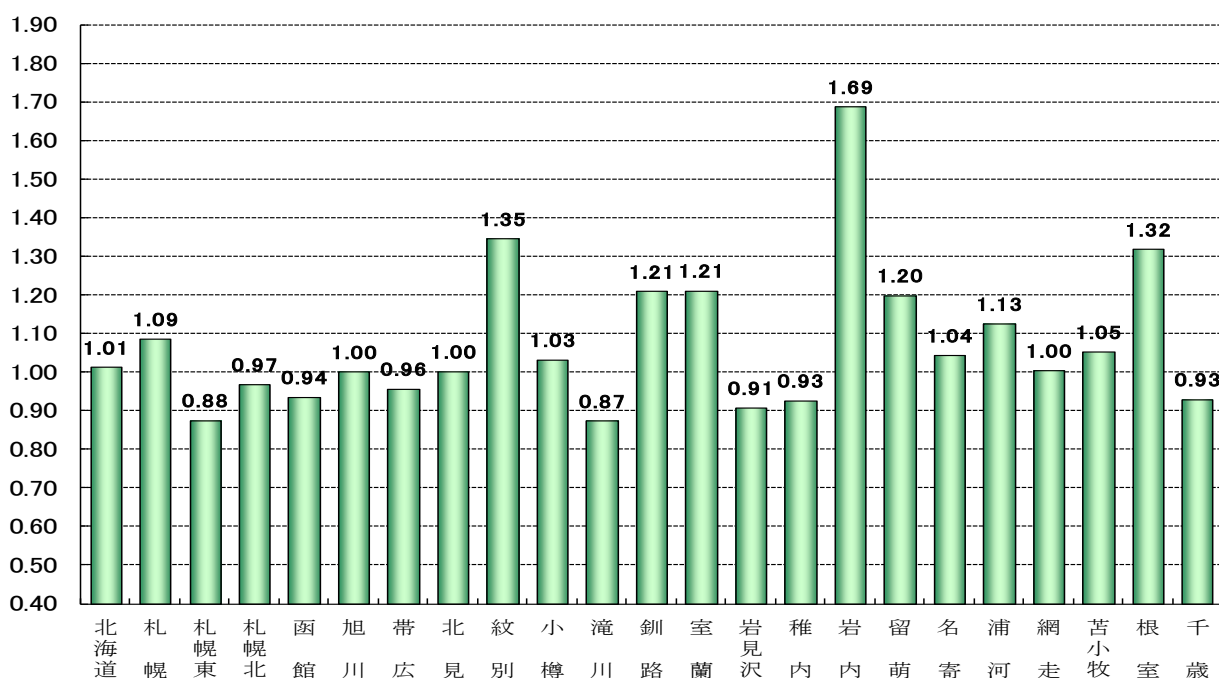
5 職業紹介状況(常用計)

(単位:件、人、倍、%、ポイント)

区分	27年12月	26年12月	増減比(増減差)
新規求職申込件数	15,707	15,542	1.1
月間有効求職者数	78,304	81,120	▲3.5
新規求人数	25,016	23,857	4.9
月間有効求人数	79,278	74,381	6.6
就職件数	4,346	4,461	▲2.6
月間有効求人倍率	1.01	0.92	0.09

(倍)

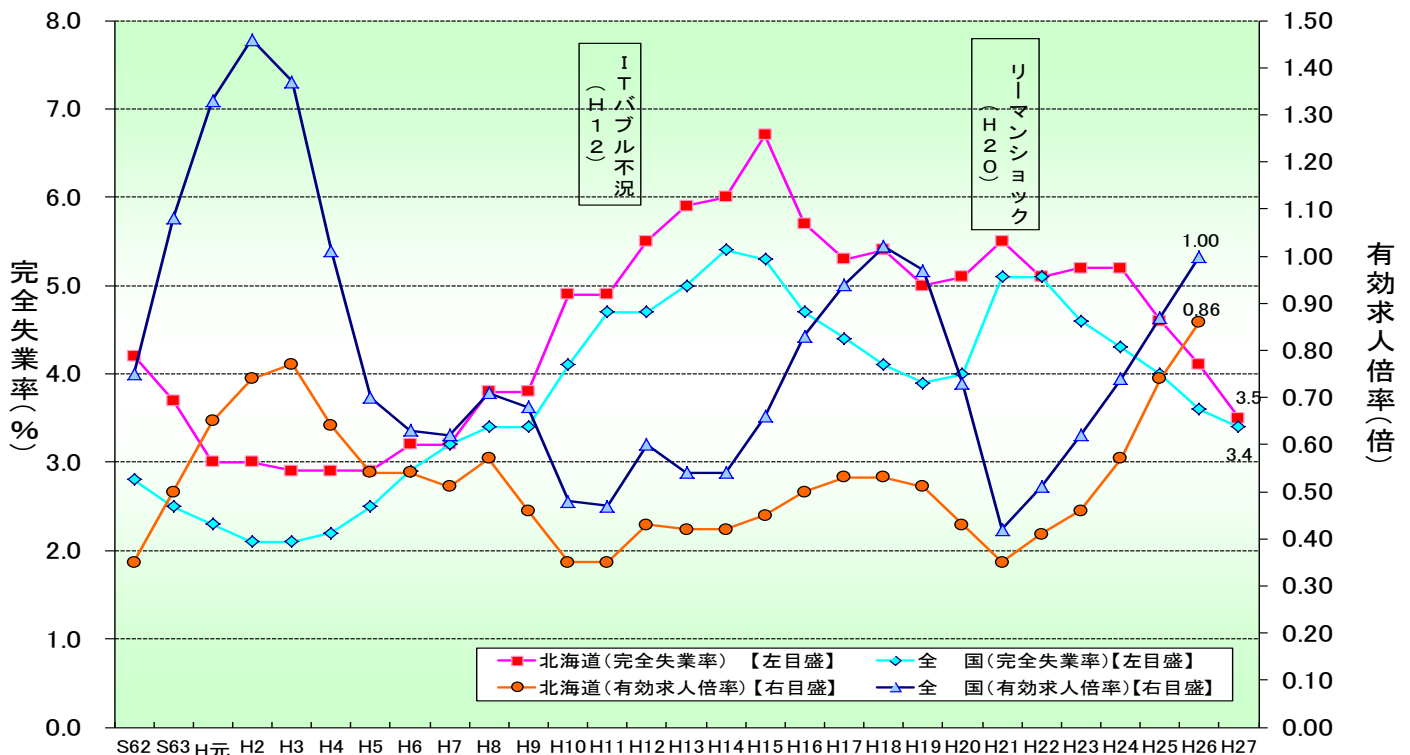
安定所別有効求人倍率(常用計)



(単位: 件、人、倍、%、ポイント)

安定所	新規求職申込件数		月間有効求職者数		新規求人数		月間有効求人数		有効求人倍率	
	前年比	前年比	前年比	前年比	前年比	前年比	前年比	前年比	前年差	
計	15,707	1.1	78,304	▲3.5	25,016	4.9	79,278	6.6	1.01	0.09
札幌	3,188	1.1	15,529	▲1.2	4,804	▲0.6	16,869	2.2	1.09	0.04
札幌東	2,040	▲5.9	11,666	▲6.1	3,019	0.1	10,220	11.3	0.88	0.14
札幌北	1,626	▲0.5	8,542	▲5.1	2,679	16.6	8,274	15.4	0.97	0.17
函館	1,346	10.9	7,072	▲0.6	2,173	4.4	6,618	5.0	0.94	0.05
旭川	1,057	7.5	5,392	▲6.0	1,738	8.6	5,397	10.1	1.00	0.14
帯広	999	15.8	4,643	1.5	1,364	▲10.0	4,446	4.8	0.96	0.03
北見	497	▲4.4	2,360	▲0.8	804	24.5	2,365	2.0	1.00	0.03
紋別	87	▲17.9	356	▲18.0	141	▲9.0	479	6.7	1.35	0.32
小樽	454	▲11.7	2,072	▲9.5	686	9.1	2,139	10.5	1.03	0.18
滝川	362	▲12.3	1,966	▲0.3	652	▲2.2	1,718	2.8	0.87	0.02
釧路	647	▲8.0	3,018	▲6.7	1,121	3.4	3,649	5.0	1.21	0.14
室蘭	637	0.5	2,831	▲4.8	1,244	32.9	3,431	9.1	1.21	0.15
岩見沢	326	▲7.1	1,754	▲9.4	500	8.0	1,593	3.7	0.91	0.12
稚内	132	0.0	659	▲5.0	227	0.0	611	8.0	0.93	0.11
岩内	171	14.8	784	1.3	510	▲10.4	1,323	▲1.0	1.69	▲0.04
留萌	122	13.0	486	8.7	196	24.1	583	12.5	1.20	0.04
名寄	144	▲1.4	728	2.0	239	3.0	760	▲3.7	1.04	▲0.07
浦河	147	▲8.1	708	▲7.6	268	▲9.2	797	▲8.0	1.13	0.00
網走	175	38.9	669	8.3	221	8.9	672	11.3	1.00	0.02
苫小牧	785	3.3	3,516	▲1.6	1,186	12.3	3,702	7.6	1.05	0.09
根室	213	15.8	842	▲8.9	374	16.9	1,110	17.2	1.32	0.30
千歳	552	5.7	2,711	▲4.3	870	▲0.7	2,522	1.7	0.93	0.05

6 有効求人倍率・完全失業率の推移(常用計)



(注)1. 完全失業率は年平均、有効求人倍率は年度の数値である。

2. 平成23年の全国の完全失業率は、東日本大震災の影響により調査の実施が困難な状況となったことから、岩手県、宮城県及び福島県の数値を補完的に推計した結果によって集計している。

【有効求人倍率】

(単位：倍、ポイント)

区分	26年	27年											
	12月	1月	2月	3月	4月	5月	6月	7月	8月	9月	10月	11月	12月
北海道	0.92 (0.12)	0.90 (0.11)	0.91 (0.09)	0.90 (0.08)	0.85 (0.09)	0.88 (0.12)	0.91 (0.12)	0.96 (0.13)	0.98 (0.13)	1.01 (0.13)	1.02 (0.12)	1.02 (0.11)	1.01 (0.09)
全国	1.09 (0.12)	1.10 (0.11)	1.11 (0.10)	1.08 (0.09)	0.98 (0.08)	0.96 (0.08)	0.99 (0.09)	1.04 (0.09)	1.08 (0.11)	1.12 (0.12)	1.13 (0.11)	1.17 (0.13)	1.21 (0.12)

(注) 1. 下段()内は対前年同月差。

2. 北海道、全国ともに常用計原数値である。

【完全失業率】

(単位：%)

区分	26年	27年											
	12月	1月	2月	3月	4月	5月	6月	7月	8月	9月	10月	11月	12月
北海道	4.4 (4.4)	3.8 (4.6)		3.4 (4.1)			3.3 (3.4)		3.4 (4.4)				
全国	3.4	3.6	3.5	3.4	3.3	3.3	3.4	3.3	3.4	3.4	3.1	3.3	3.3

(注) 1. 北海道分は原数値、全国分は季節調整値。

[資料出所：総務省統計局「労働力調査」]

2. ()内は前年同期。

3. 季節調整値は新季節指数により改訂されているため、以前の公表値とは若干異なっている。

8 職種別求人・求職状況(常用計)

【平成27年12月内容】

(単位:倍、人、ポイント、%)

	月間有効求人倍率		月間有効求人数		月間有効求職者数	
		前年差		前年比		前年比
職業計	1.01	0.09	79,278	6.6	78,304	▲3.5
管理的職業	0.96	▲0.61	219	▲31.1	229	12.8
専門的・技術的職業	1.74	▲0.01	16,589	▲1.5	9,514	▲1.3
開発・製造技術者	0.67	▲0.03	450	▲4.3	672	▲0.4
建築・土木・測量技術者	4.92	0.11	2,982	3.8	606	1.5
情報処理・通信技術者	1.57	0.07	1,243	▲10.9	790	▲15.1
医師・薬剤師等	5.46	▲1.36	813	▲9.0	149	13.7
看護師、保健師等	2.08	▲0.01	4,443	1.8	2,131	2.1
医療技術者、栄養士等	1.56	0.13	1,874	11.3	1,205	2.1
保育士、福祉相談員等	1.59	0.15	3,447	13.5	2,174	3.2
事務的職業	0.34	0.06	7,066	16.8	20,704	▲3.7
一般事務員	0.27	0.03	5,001	12.3	18,320	▲3.0
会計・経理事務員	0.56	0.14	540	18.9	970	▲10.2
営業・販売事務員	1.01	0.42	713	42.3	707	▲16.4
販売の職業	1.25	0.14	9,455	4.2	7,558	▲7.5
販売店員、訪問販売員	1.38	0.22	6,985	10.3	5,045	▲7.7
保険外交員、サービス外交員	1.46	▲0.77	164	▲48.9	112	▲22.2
営業員	0.96	0.01	2,306	▲4.9	2,401	▲6.2
サービスの職業	2.08	0.28	22,128	8.6	10,628	▲6.0
ホームヘルパー、ケアワーカー	2.15	0.16	7,973	1.5	3,702	▲6.5
看護助手、歯科助手等	1.65	0.15	1,085	3.1	659	▲5.9
調理人、調理見習	2.56	0.63	5,855	28.0	2,287	▲3.5
給仕、接客サービス員	2.21	0.14	4,746	▲0.5	2,143	▲7.0
マンション、駐車場等管理人	0.65	0.09	448	2.3	688	▲12.8
保安の職業	2.97	0.39	1,483	7.4	500	▲6.5
警備員	2.98	0.39	1,483	7.5	497	▲6.6
農林漁業の職業	1.57	0.12	1,000	8.1	635	▲0.2
生産工程の職業	1.44	0.23	6,559	14.3	4,563	▲3.9
生産機械制御・監視員	0.56	▲0.21	73	▲17.0	131	14.9
金属加工、溶接・溶断工	1.75	0.26	854	10.9	487	▲5.6
その他の製造加工作業員	1.55	0.31	3,554	16.8	2,289	▲6.9
機械組立工	0.80	0.22	437	21.1	543	▲12.1
整備工・修理工	1.87	0.16	1,126	13.1	603	3.4
製品検査工	1.65	0.14	127	5.0	77	▲3.8
塗装、CADオペレーター	0.90	▲0.04	388	9.0	433	13.9
輸送、機械運転の職業	1.49	0.01	4,171	▲4.4	2,791	▲5.0
自動車運転手	1.74	0.04	3,252	▲5.0	1,864	▲7.6
ボイラー・建設機械運転工	1.02	▲0.14	740	▲9.3	723	3.1
建設・採掘の職業	2.38	0.13	3,888	7.8	1,635	1.9
型枠大工、とび工	4.53	▲0.33	789	10.5	174	18.4
大工・左官	2.21	0.31	888	14.1	401	▲2.0
電気工事、電気配線工	1.87	0.30	554	17.1	296	▲2.0
建設・土木作業員	2.19	▲0.03	1,646	0.4	753	1.9
運搬・清掃・包装の職業	0.38	0.07	6,720	17.7	17,885	▲1.9
運搬、配達、倉庫作業員	0.98	0.12	1,493	7.1	1,531	▲5.4
清掃作業員	1.40	0.21	2,995	12.2	2,136	▲5.2
包装作業員	2.00	▲0.13	190	8.6	95	15.9
選別作業員、軽作業員	0.14	0.04	2,042	38.8	14,123	▲1.1