

ポリテクセンター釧路

建設荷役車両運転科

電気システム科

ビジネスワーク科

コースガイド 2025

Polytechnic Center Kushiro Course Guide

受講料無料

 <p>＼らしく、はたらく、ともに/ JEED</p>	ポリテクセンター 釧路		ポリテクセンター 釧路		ポリテクセンター 釧路
ポリテクセンター 釧路		ポリテクセンター 釧路		ポリテクセンター 釧路	
	ポリテクセンター 釧路		ポリテクセンター 釧路	＼らしく、はたらく、ともに/ JEED	ポリテクセンター 釧路
ポリテクセンター 釧路		ポリテクセンター 釧路		ポリテクセンター 釧路	
	ポリテクセンター 釧路	＼らしく、はたらく、ともに/ JEED	ポリテクセンター 釧路		ポリテクセンター 釧路
ポリテクセンター 釧路		ポリテクセンター 釧路		ポリテクセンター 釧路	



ポリテクセンター釧路とは



ポリテクセンター釧路では、求職者の方(主に雇用保険を受給されている方)を対象に、地域企業の人材ニーズに即した訓練カリキュラムによる専門的知識・技能を習得するための6か月の職業訓練を行っています。求職者の方は、就職に必要な実践的知識・技能について、基礎から応用まで学ぶことができます。

INDEX

● 5つの特徴・1日の訓練時間	1
● 修了後のお仕事(例)	2
● 受講までの流れ	3
● 訓練コース見学会	4
● 募集訓練科・日程	5
● 訓練科の内容	
● 建設荷役車両運転科	6
● 電気システム科	8
● ビジネスワーク科	10
● 活躍事例	12
● 就職支援	15
● Q & Aコーナー	16
● 募集要項	17
● 筆記試験問題の参考例	18
● 訓練に関連する各種資格関係一覧	19
● 施設案内図	21

ポリテクセンター釧路5つの特徴

1 仕事に直結する学びの分野

機械系、電気・電子系、管理・事務系の3分野です。
いわゆる「手に職をつける」ための訓練を行います。

2 基礎から着実にステップアップ!

未経験の方が多く受講されています。
前職は営業や販売事務など様々です。

3 手に職をつけるカリキュラム!

訓練では、「分かる」ではなく「できる」を目指しています。
今までできなかったことができるようになるため、
自分の成長を実感できます。

4 就職を細やかにサポート

個別相談、就職支援日、求人情報の提供など、
様々なサポートを行っており、訓練と同時進行で
就職活動を行うことも可能です。

5 経済的な負担がとても少ない

テキスト代等は必要ですが、受講料は無料です。

1日の訓練時間 平日8:45~14:45

時限	時間
1	8:45~9:35
2	9:35~10:25
3	10:35~11:25
4	11:25~12:15
お昼休憩	12:15~13:00
5	13:00~13:50
6	13:55~14:45



訓練開始



ラジオ体操をして
今日も1日安全作業で
頑張りましょう!



お昼休憩



食事をする
スペースで持参した
ご飯を食べます



訓練終了



整理・整頓・
清掃をして
1日を終えます

放課後は
就職相談員に気軽に
相談できます!



- 土・日・祝日、年末年始は休みです。その他訓練休があります。
- 補講や就職説明会等で最大16:30まで訓練を行う日があります。

修了後のお仕事(例)

建設荷役車両運転科

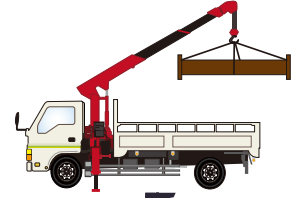


●除雪



●土木工事

●解体工事

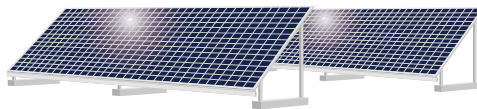


●倉庫・工場・
港湾荷役運搬作業

電気システム科



●送電線工事



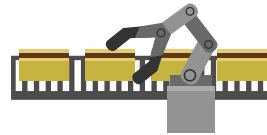
●太陽光パネル設置工事



●消防設備
工事・保守



●信号機制御・保守



●生産ライン
制御・保守



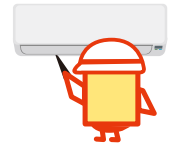
●屋内電線工事



●電線・
太陽光パネル検査



●エスカレータ、
エレベータ制御・保守



●エアコン設置

ビジネスワーク科



●総務事務



●経理事務



●一般事務

受講までの流れ

ここからはじまる。未来への挑戦。

就職への決意と希望を胸に、ポリテクセンター釧路での6か月がスタートします。



受講対象者

- ✓ 訓練コースに関連する職種への就職を希望しており、就職意欲、受講意欲の高い方
- ✓ 公的職業訓練(ハロートレーニング)を受講・修了するのに支障がなく、他の受講生と協調性をもって受講できる方
- ✓ ハローワークへ求職申込みをしており、かつハローワークで訓練の受講が必要と認められた方
- ✓ 過去に公的職業訓練(ハロートレーニング)を受講したことがある場合には、訓練修了後1年以上経過している方

受講までの流れ

ハローワークで 相談

ハローワークで職業相談及び公的職業訓練(ハロートレーニング)に関する相談が必要です。

※手続きはご自身の住所を管轄するハローワークで行ってください。
※募集期間に合わせて「訓練コース見学会」を開催しています。ぜひご参加ください。

受講申込み

ハローワークで受講が必要と判断された場合には、受け取った受講申込書に必要事項を記入及び写真を添付の上、ハローワークに提出します。

※一度ご提出いただいた受講申込書及び写真は返却できませんので予めご了承ください。

入所選考

入所選考は次のとおり実施します。

- ① 入所選考日：入所月ごとに設定しています。次ページの募集スケジュールでご確認ください。
- ② 開始時間：9時15分～(受付9時00分～9時15分)
- ③ 選考会場：ポリテクセンター釧路
- ④ 選考方法：筆記試験及び面接

- ◆筆記試験／漢字の読み書き、計算、図形の問題や、安全上求められる注意力等を確認する問題を出題します。(試験時間:30分程度)
筆記試験問題の参考例をP18に載せています。
- ◆面接／就職意欲、受講意欲、修了見込み等を確認します。
(面接時間:1人10分程度)

- ⑤ 持ち物：筆記用具(黒ボールペン、鉛筆またはシャープペンシル、消しゴム)
- ⑥ その他：入所選考日に欠席された場合は辞退扱いとなりますので、必ずご出席ください。

合格発表

入所選考日から1週間程度を目安に合否結果を郵送します。

入所前手続き

合格された方については、入所日の前にハローワークで受講に関する説明を受ける必要があります。詳しくは受講決定通知書に同封する資料でご確認ください。

訓練受講開始

訓練受講開始日には入所式を行います。
詳しくは受講決定通知書に同封する資料でご確認ください。

訓練コース見学会

● 訓練コース見学会 **当日参加もOK**

参加無料

ポリテクセンター釧路では「訓練コース見学会」を開催し、訓練コースの紹介や施設見学を実施しています。就職を希望される方はどなたでもお気軽にご参加ください。

※訓練コース見学会への参加は、失業認定の「求職活動」として申請できます。



各訓練コースを知っていただくために

Q 見学会では何をしますの？

A 当月募集の訓練コースについてご説明します。

Q 授業はどんな様子？

A 実際の設備や授業の様子をご案内します。

Q 詳しく教えて！

A 講師や職員が詳しく説明します。気になることは、気軽にご質問ください。

● プログラム

時 間	内 容
受付8:45～	公的職業訓練について
9:30～11:30 ※1科の場合	当月募集の訓練コース紹介
9:30～12:00 ※2科の場合	施設見学及び質疑応答など

見学会の申込先

ハローワークくしろ窓口
またはWeb申込み→



見学会の実施場所

ポリテクセンター釧路



MS-Forms

● 開催日

令和7年2月 (4月生募集)	① 2月13日(木) ② 2月20日(木)	令和7年6月 (8月生募集)	① 6月12日(木) ② 6月19日(木)	令和7年11月 (1月生募集)	① 11月13日(木) ② 11月20日(木)
令和7年5月 (7月生募集)	① 5月15日(木) ② 5月22日(木)	令和7年8月 (10月生募集)	① 8月7日(木) ② 8月21日(木)	令和7年12月 (2月生募集)	① 12月11日(木) ② 12月18日(木)

お願い

- ・筆記用具、雨天の場合は傘をお持ちください。
- ・施設見学で実習場を回りますので歩きやすい靴(サンダル不可)や、冬季においては防寒着の着用をお勧めします。
- ・上記日程にて都合がつかない方はご相談に応じますので、電話にてご連絡ください。
- ・担当者の出張等により訓練コース見学会の日程を変更して実施することがあります。

子育て支援／託児サービスのご案内

子育て中の方でも安心して訓練を受講していただくため、託児施設と連携し、訓練中、お子さんを託児施設に預けられる託児サービス(無料)をご用意しています。就職活動を有利に進めるためにも、是非ご活用ください。

託児サービスについて

- 託児サービスは、釧路地域の託児施設と連携して提供します。
- 託児サービスの内容や利用条件等は、託児施設によって異なります。
- 受講生本人が託児施設にお子さんを送迎する必要があります。
- 申込者多数または受入可能な託児施設を確保できない場合には、当サービスは利用できないことがあります。



お申し込み要項

- 対象者／ 就学前の児童を保育する求職活動中の方で、訓練受講の際に、託児サービスの利用が必要と当センターが認めた方
- 対象コース／ 全科
- 託児サービス利用料／ 無料(食事代・軽食代、おむつ代等は実費負担)
- 申込方法／ 託児サービス利用申込書(ハローワーク又はポリテクセンター釧路で交付)と受講申込書と併せてハローワークへ提出してください。訓練の応募条件や受講中に受給できる手当の確認等がありますので、訓練のお申込みをされる前に、まずは最寄りのハローワークへご相談ください。

託児サービスを検討・希望される方へ

ご希望の託児施設の空き状況確認等に時間を要するため、訓練コース見学会等を通じて、できるだけ早い時期(事前)にポリテクセンター釧路へご相談ください。

募集訓練科・日程

● 受講生募集日程(令和7年度年間計画)

入所月		4月	7月	8月	10月	1月	2月
建設荷役車両運転科	定員	20名			20名		
電気システム科	定員			20名			20名
ビジネスワーク科	定員	15名	15名		15名	15名	
訓練期間	入所日	4月1日(火)	7月1日(火)	8月1日(金)	10月1日(水)	1月5日(月)	2月2日(月)
	修了日	9月29日(月)	12月23日(火)	1月29日(木)	3月30日(月)	6月30日(火)	7月24日(金)
受講申込受付期間 (約4週間)	開始日	1月27日(月)	4月28日(月)	5月26日(月)	7月28日(月)	10月27日(月)	11月25日(火)
	締切日	2月28日(金)	5月30日(金)	6月27日(金)	9月1日(月)	12月1日(月)	1月5日(月)
施設・訓練コース見学会 9:30~11:30 ※1科の場合 9:30~12:00 ※2科の場合	第1回	2月13日(木)	5月15日(木)	6月12日(木)	8月7日(木)	11月13日(木)	12月11日(木)
	第2回	2月20日(木)	5月22日(木)	6月19日(木)	8月21日(木)	11月20日(木)	12月18日(木)
入所選考日		3月6日(木)	6月6日(金)	7月4日(金)	9月5日(金)	12月5日(金)	1月9日(金)
合格発表日		3月11日(火)	6月11日(水)	7月9日(水)	9月10日(水)	12月10日(水)	1月15日(木)

令和7年度カレンダー



1							2							3															
日	月	火	水	木	金	土	日	月	火	水	木	金	土	日	月	火	水	木	金	土									
			1	2	3	4							1							1									
5	6	7	8	9	10	11	2	3	4	5	6	7	8	2	3	4	5	6	7	8									
12	13	14	15	16	17	18	9	10	11	12	13	14	15	9	10	11	12	13	14	15									
19	20	21	22	23	24	25	16	17	18	19	20	21	22	16	17	18	19	20	21	22									
26	27	28	29	30	31		23	24	25	26	27	28	29	23/30	24/31	25	26	27	28	29									
													4月生																
4							5							6							7								
日	月	火	水	木	金	土	日	月	火	水	木	金	土	日	月	火	水	木	金	土	日	月	火	水	木	金	土		
		1	2	3	4	5					1	2	3	1	2	3	4	5	6	7			1	2	3	4	5		
6	7	8	9	10	11	12	4	5	6	7	8	9	10	8	9	10	11	12	13	14	6	7	8	9	10	11	12		
13	14	15	16	17	18	19	11	12	13	14	15	16	17	15	16	17	18	19	20	21	13	14	15	16	17	18	19		
20	21	22	23	24	25	26	18	19	20	21	22	23	24	22	23	24	25	26	27	28	20	21	22	23	24	25	26		
27	28	29	30				25	26	27	28	29	30	31	29	30				8月生		27	28	29	30	31				
													7月生																
8							9							10							11								
日	月	火	水	木	金	土	日	月	火	水	木	金	土	日	月	火	水	木	金	土	日	月	火	水	木	金	土		
					1	2	日	10月生	1	2	3	4	5	6					1	2	3	4							1
3	4	5	6	7	8	9	7	8	9	10	11	12	13	5	6	7	8	9	10	11	2	3	4	5	6	7	8		
10	11	12	13	14	15	16	14	15	16	17	18	19	20	12	13	14	15	16	17	18	9	10	11	12	13	14	15		
17	18	19	20	21	22	23	21	22	23	24	25	26	27	19	20	21	22	23	24	25	16	17	18	19	20	21	22		
24/31	25	26	27	28	29	30	28	29	30					26	27	28	29	30	31	23/30	24	25	26	27	28	29			
12							令和8年 1							令和8年 2							令和8年 3								
日	月	火	水	木	金	土	日	月	火	水	木	金	土	日	月	火	水	木	金	土	日	月	火	水	木	金	土		
	1月生	1	2	3	4	5	6	日	2月生			1	2	3	1	2	3	4	5	6	7	1	2	3	4	5	6	7	
7	8	9	10	11	12	13	4	5	6	7	8	9	10	8	9	10	11	12	13	14	8	9	10	11	12	13	14		
14	15	16	17	18	19	20	11	12	13	14	15	16	17	15	16	17	18	19	20	21	15	16	17	18	19	20	21		
21	22	23	24	25	26	27	18	19	20	21	22	23	24	22	23	24	25	26	27	28	22	23	24	25	26	27	28		
28	29	30	31				25	26	27	28	29	30	31								29	30	31						

訓練科の内容



令和5年度
就職率

85.7%

建設荷役車両運転科

募集定員

20名

入所月

4月・10月

建設荷役業界で多くの修了生が活躍しています



土木・建設などの工事現場で活躍する各種建設機械(ブルドーザー・油圧ショベルなど)、港湾や工場などで製品を運ぶための各種荷役運搬機械(フォークリフト・クレーンなど)の運転技能を活かして、インフラ整備・物流など人々が便利に暮らすための礎を築く「緑の下の力持ち」となる職種です。



訓練内容

各種建設機械の構造、機能、取扱いの概要と関係法令について理解するとともに、基本的な施工をするための運転に関する技能及び関連知識を習得し、建設機械の日常点検整備についても習得します。また、荷役運搬機械を使って荷物の運搬・積み込み作業の運転に関する技能及び関連知識を習得するとともに、クレーン等を用いて各種荷役作業をするための運転並びに玉掛け作業に関する技能及び関連知識を習得します。

コース紹介動画



訓練で取得できる資格

- 車両系建設機械(整・運・積・掘)運転技能講習(北海道労働局長登録教習機関北労安教第58号)
 - 車両系建設機械(解体用)運転技能講習(北海道労働局長登録教習機関北労安教第303号)
 - フォークリフト運転技能講習(北海道労働局長登録教習機関北労安教第214号)
 - 小型移動式クレーン運転技能講習(北海道労働局長登録教習機関北労安教第246号)
 - 玉掛け技能講習(北海道労働局長登録教習機関北労安教第132号)
 - ショベルローダー等運転技能講習(北海道労働局長登録教習機関北労安教第189号)
- (上記技能講習の登録有効期間満了日2029年3月30日)

テキスト代

約 12,000円
作業服、安全靴、手袋等は各自で
ご用意いただきます

訓練コース見学会は P4へ

就職先職種(求人検索ワード)

フォークリフト等各種オペレータ、輸送業運転手、建設作業員など

1

建設機械作業Ⅰ (4月、10月)



車両系建設機械運転(トラクターショベル・油圧ショベル運転)

2

建設機械作業Ⅱ (5月、11月)



ブルドーザー運転

3

建設機械作業Ⅲ (6月、12月)



油圧ショベル運転、解体用機械運転

4

荷役機械作業Ⅰ (7月、1月)



フォークリフト運転、パレタイジング作業

5

荷役機械作業Ⅱ (8月、2月)



小型移動式クレーン運転、玉掛け作業

6

荷役機械作業Ⅲ (9月、3月)



ショベルローダー等運転

指導員(テクノインストラクター)からのメッセージ

土木・建設業界は、高度成長期から建設された構築物の老朽化が進み、解体、造成を経て新たな構築物へと移り変わる時期を迎えており、需要が高まっている産業分野です。また、昨今の自然災害においては、復旧作業に建設機械、荷役運搬機械は必須で、更に需要が高まっています。形を変え、形を作り、形を残す。自分たちで携わった構築物を残せるこの分野に従事できるよう、知識・技能・技術を習得し、新たな職場で活かしてみませんか。

受講生の声

安全について徹底されたトレーニングをしますので、安心して重機を操作できます。6種類もの技能講習修了証を取得することができますし、受講生や指導員とのコミュニケーションも取り易く、とても楽しいです。



訓練科の内容



令和5年度
就職率

92.3%



電気システム科



募集定員

20名

入所月

8月・2月

釧路の街を明るく照らし、自分の未来も明るく照らしましょう

電気設備は私たちの生活に欠かせません。住宅・ビルの照明やスイッチ、コンセントなどの電気設備施工やメンテナンスに係る技能・技術を習得します。また、工場の生産ラインに欠かせないシーケンス制御の実習を通して、生産機械をコントロールする技術を習得します。さらに、高所作業車やドローンを用いるなど、建物や工場に備わっている電気設備の工事とメンテナンスができる総合的な電気技術者を目指します。



訓練内容

電気システム科では、一般住宅用電気工事や防災設備工事の設計・工事・試験・検査、高所作業車やドローン操作、エレベータや交通信号機に代表されるシーケンス制御に関する技能及び関連知識を習得します。

コース紹介動画



訓練で取得できる資格

- 低圧電気取扱業務に係る特別教育(開閉器の操作のみ)
- 墜落制止用器具を用いて行う作業に係る業務に係る特別教育
- 高所作業車の運転の業務に係る特別教育

任意に取得できる資格

- 第二種電気工事士(一財)電気技術者試験センター
- 消防設備士第4類(一財)消防試験研究センター

テキスト代

約 10,000円

作業服、安全靴、作業帽、手袋等は各自で
ご用意いただきます

訓練コース見学会は P4へ

就職先職種(求人検索ワード)

電気工事士、消防設備士、シーケンス制御、PLC制御、CADオペレータなど

1

一般用電気設備工事Ⅰ (8月、2月)



一般用電気工作物の設計、工事、試験、検査

2

一般用電気設備工事Ⅱ (9月、3月)



一般用電気工作物の設計、工事、試験、検査

3

空調設備(機器施工)/ CAD活用技術(電気設備) (10月、4月)



空調機器の施工、CADを用いた建築平面図及び屋内配線図作成

4

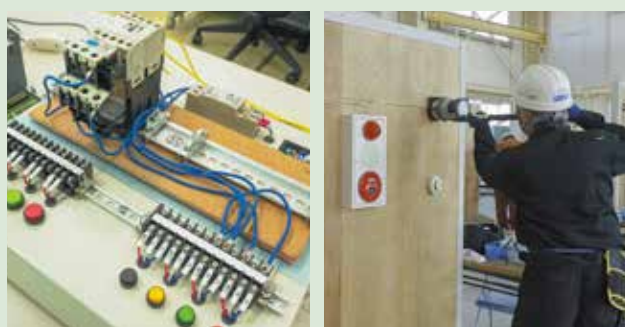
シーケンス制御 (11月、5月)



有接点シーケンス制御が含まれた設備の施工、点検

5

PLC制御/防災設備工事 (12月、6月)



PLC(プログラマブルロジックコントローラ)制御が含まれた設備の施工、点検及び消防設備の設計、工事、保守

6

ドローン/高所作業車運転/ 情報活用技術 (1月、7月)



ドローン操作、高所作業車運転、オフィスソフトウェア技術(電気設備)



指導員(テクノインストラクター)からのメッセージ

電気を安定かつ安全に供給し、快適に利用するために必要な「電気工事」「制御」の2つの分野を柱とし、知識・技能を身につけていきます。電気は目に見えないので講義だけでなく、様々な実習を通して体験することで知識・技能を理解・習得し、柔軟な発想でものづくりに取り組む技術者としての基礎を培います。日本の未来を明るく照らす電気エンジニアを目指して共に頑張っていきましょう。

受講生の声

電気に関する知識はもちろんのこと、実際の工事に使用する工具や材料を使った訓練や、図面を作成するCADなどのソフトに触れることができ、電気技術者への足掛かりとしては最適な内容だと思います。



訓練科の内容



令和5年度
就職率

87.9%



ビジネスワーク科

募集定員

15名

入所月

4月・7月・10月・1月

各業界の事務職員として就職を目指します

事務職は、書類の作成やファイリング・データ入力及び集計・電話応対や来客応対・経理業務・各種手続きなど、業務内容により様々なポジションがあり、企業活動に必要不可欠な存在です。企業の業績に直接貢献するものではありませんが、企業組織の経営・運営を陰から支える重要なお仕事です。



訓練内容

ビジネスワーク科では、「事務の仕事」についての知識を身につけ、主に経理・総務部門で求められる専門知識及び技能、事務職全般に必要なパソコン技能等が習得でき、関連職種に幅広く対応できるようにしています。

コース紹介動画



任意に取得できる資格

- 日商簿記検定 3級
- 全経簿記検定 2級
- コンピュータ会計 3級
- ワープロ検定 3級・2級
- 表計算検定 3級・2級

※資格取得には、別途費用がかかります。P20をご覧ください。

テキスト代

約22,000円

12桁の電卓は
各自で
ご用意いただきます

訓練コース見学会は **P4**へ

就職先職種 (求人検索ワード)

一般事務、経理事務、総務事務、官公庁事務など

1

財務会計実務 (4月、10月)



取引実務・記帳実務・決算実務の処理

2

税務・管理会計実務 (5月、11月)



会計ソフトによる伝票処理・決算申告実務

3

卸・小売業の経理実務 (6月、12月)



卸・小売業における会計処理

4

一般総務実務 (7月、1月)



文書管理・労働保険・社会保険・給与計算・年末調整

5

情報技術と分析技術 (8月、2月)



文書管理・情報管理

6

業種別帳票作成課題 (9月、3月)



文書作成・帳票作成・グラフ

指導員(テクノインストラクター)からのメッセージ

当科では、「事務の仕事」についての知識を身につけ、企業から求められる総務・経理部門での専門知識及び技能が習得できます。最近の事務仕事はパソコンスキルが必須となっており、社会保険、税法などの制度も法改正によりめまぐるしく変更されています。事務の仕事は、そうした変化に対応できる柔軟性、知識を深め問題解決に取り組む探究心が求められます。一緒に汗をかき、切磋琢磨しあいながら再就職を目指しましょう。

受講生の声

訓練カリキュラムには、無駄がなくビジネス系のほとんどが網羅された内容です。簿記やパソコンのスキルの向上、資格取得もでき、仲間も友人もできます。毎日がとても充実しています。



活躍事例

建設荷役車両運転科



就職先企業 釧路ポートサービス株式会社 (釧路市)

会社概要 事業内容は、釧路港の港湾運送関連事業や飼料工場の倉庫内軽作業です。三ッ輪運輸70%、三ッ輪土地ビルディング30%出資の子会社で、協力会社として24年以上続いている安定企業です。



修了生の声

フォークリフトやショベルローダが役立っています！



遠山 祥吾 さん
令和3年10月入所
令和4年3月修了
前職:警備業

ポリテクの修了生であった前職の同僚から職業訓練の話聞き、広い範囲で使える資格の必要性を感じていたことから受講を決めました。入ってみたら、受講生の年代も幅広く、和気あいあいと良い雰囲気の中で楽しく授業を受ける事ができ、とても良かったです。当社への就職のきっかけは、先生からの紹介で、この会社なら資格を活かせると思い、入社を希望しました。現在は、港湾荷役作業に従事しており、訓練で習ったフォークリフトやショベルローダを使って作業をしています。将来はもっともっと重機の操作がうまくなりたいと思っています。ポリテクセンターは親しみやすい場所ですので、皆さん緊張せずに受講して下さい。

訓練内容が余すことなく全て役に立っています！



阿部 仁史 さん
令和元年10月入所
令和2年3月修了
前職:介護福祉士

前職は介護職をしていましたが、業種を変えて新しい仕事に挑戦したいと思っていたところ、HWに張られていた貼紙を見て受講を希望しました。訓練内容は実に丁寧で、正確に教えてくれるので、実際に仕事で重機等を使用する時に、非常にためになります。当社への就職のきっかけは、その時の先生からの紹介でした。現在は、港湾荷役作業に従事し、訓練で習った事が余すことなく全て役に立っており、実務では訓練で学んだ内容以外にも様々な作業や動きが沢山あるので、とても面白いです。人手不足の業界なので、将来的にはポリテクで学んだ事や仕事で覚えた事を教えて行けるようになったらいいなと思っています。最初は皆素人です、出来なくて当たり前、まずはやってみましょう。

採用者の声



業務部 部長
松山 和浩 様

ポリテクセンター釧路とは日頃より求人募集などを通じて、受講者や修了者を紹介いただき、面接等を経て採用を決定しています。採用した修了者の方々は非常に真面目で、大変意欲的に業務に勤しみ、様々な作業に対する吸収も早く、在籍期間も長く、弊社で活躍されています。また新人教育、安全教育、ITリテラシーなども随時行っており、働きやすく安定した職場環境、福利厚生も充実しています。ポリテクセンター釧路で習得された各種荷役運搬機械の知識、技能・技術、資格等は港湾荷役業の仕事に役立ちます。ポリテクセンター釧路の建設荷役車両運転科を受講されて弊社への就業をお待ちしております。

就職先企業 片桐機械株式会社 釧路営業所 (釧路市)

会社概要 建築土木を中心とする建設機械器具および産機械器具のレンタル・販売を行っています。



修了生の声



W.S さん
令和4年4月入所
令和4年9月修了
前職:水産倉庫管理

訓練で取得した資格とスキルが役立っています！
前職は水産業にて倉庫管理の業務を行っており、転職を考えるにあたり、以前から興味があった建設機械等に関わる仕事がしたいと思っていたところ、ハローワークにてポリテクセンターの建設荷役車両運転科を紹介して頂き、入所に至りました。訓練ではとにかく全ての機械の運転実習が楽しかったです。ただ、待ち時間が長かったので、受講当時はもっとたくさん乗って練習したいと思っていましたが、現在は訓練の質も量も改善が進んでおり、受講生の習熟レベルも向上していると聞き、とても羨ましいです。この業界への就職を決めた理由は、訓練を通し、建設機械に対する思いが「興味がある」から「仕事にしたい」へと変化したからで、父の知り合いからの勧めもあり、当社への入社を希望しました。現在はレンタルやリースから返却されてきた機械の整備などを担当しており、訓練で学んだバックホーの操作等が役立っています。仕事では体力的に大変な時もありますが、自分の知らなかった機械の整備が出来たときには、大きな喜びを味わえます。将来の目標は「良いワーク&ライフだったな」と、老後に思えるような人生にすることです。皆さんも一度しかない人生を後悔しないよう、やりたい事にチャレンジしてみてください。



採用者の声



工場長
猪田 栄司 様

初めて採用した修了生の方は、異業種からの転職組でした。小さい頃より建設機械に興味があり、ポリテクセンターへ通い車両系建設機械の資格を取得し、当社への入社後も積極的に資格取得に取り組んでくれています。このような前向きな修了生が多い事に期待し、今回ご縁があり、Wさんの採用となりました。当社は建設機械のレンタル・整備を行う会社ですので、職業訓練にて各種建設機械の操作資格を取得し、基本的な建設機械用語も修得していると、導入教育も円滑に済みます。また、一緒に働いてみて分かったことは、安全に対する姿勢が備わっていることです。間違った操作1つで事故につながる建設機械の整備には常に危険が伴います。いつも周囲の安全確認をしながら整備作業を行ってくれるので、安心して作業を任せることができます。建設機械のレンタル業は、お客様の工事の都合や、日々の天気などで急に予定が変わることは日常茶飯事です。よって、ほかの部署や周りの方とコミュニケーションを取りながら、臨機応変に仕事を進める事が大切になりますので、そのような方を求めています。



就職先企業

株式会社丸坂釧路電工(釧路市)

会社概要

釧路市内を中心に、公共事業のほか一般住宅・店舗・病院・福祉施設などの新築または改築改修の電気設備工事を行っています。



修了生の声



堀 大地 さん

令和5年2月入所
令和5年7月修了
前職:官庁勤務

第二種電気工事士免許を取得し、手に職を付ける

前職では、海上保安官として、主に海上の治安維持や海難救助に携わっていました。キャリアチェンジを考え、前職を辞めた後、訪れたハローワークに置いてあったパンフレットを見て、ポリテクセンターで行われている職業訓練を知りました。手に職を付けたいと思っていたため、興味のある第二種電気工事士免許取得のための勉強をさせて頂けるということで、電気システム科を受講することを決めました。

電気工事士実技試験対策の練習が役に立っています

ポリテクセンターの訓練では、一緒に受講する人たちと同じ目標に向かって毎日勉強することがとても楽しかったです。今の仕事で特に役に立っている訓練内容は、第二種電気工事士試験に向けての実技の練習を繰り返したことです。それによって、実際に工具や電線、電気器具等の材料に触れ、それらの扱いに慣れることができました。ポリテクセンターは、先生を含め、施設の方々全員が受講生の再就職のために親身になって訓練やサポートをしてくださるので、受講を検討している方にはぜひおすすめしたいと思います。

目標は、一人前の職人になって、人々の暮らしの役に立つこと

今の会社に応募したきっかけは、ポリテクセンターを通した直接求人です。採用面接の際に、仕事現場を見学させて頂き、就職後のイメージが湧いて、自分もこの仕事をしたいと強く思ったことが、採用して頂けたことに繋がったと思います。実際に仕事をしてみて、毎日新しい経験をするのが楽しいです。また、住宅の工事で、自分が配線した回路が間違いなく出来たことに達成感を感じました。将来の目標は、現場を任せてもらえるような一人前の職人になって、人々の暮らしの役に立つことです。

採用者の声

代表取締役
坂口 裕二 様

堀さんからは、「ポリテクセンターで学んだことを活かしたい」という気持ちがとても伝わって来たので、採用しました。堀さんは、仕事に対する姿勢が前向きで、わからない時は素直に質問し、一生懸命に取り組みます。資格取得にも積極的で、今年受験した試験も合格して良かったです。電気知識は習得していると思いますが、これから沢山の現場を経験し、仕事に必要な技能を習得して欲しいと思います。ポリテクセンターの受講者の皆様に望むことは、技術面で広く浅くよりも、分野を絞り、深く知識を身に付けて頂きたいということです。そして、皆様が「技術者不足時代の救世主」になってくださることを願っています。

就職先企業

株式会社総合防災(釧路市)

会社概要

消防・防災にかかわる設備やその他付随する電気設備に関して、設計・施工からアフターサービスに至るまで一貫して経験豊富な有資格者が対応できる体制を整えています。建築物に相応しい設備を選定し、施工から保守点検までを責任をもって実施いたします。



修了生の声



C さん

令和5年2月入所
令和5年7月修了
前職:家電量販店勤務

施工に関する知識・技能も身に付けたい

訓練受講前は、家電量販店の正社員として、15年ほど勤務していました。業務としては、家電販売の他、修理などのアフターサポート、工事の受付などを行っていました。転職を決意した時、ポリテクセンターの存在と職業訓練については、知人などが受講していたので知っていました。電気システム科の受講を決めた理由は、前職で電気工事士の方と接することが多く、家電製品の商品知識以外に、施工に関する知識・技能も身に付けたいと感じていたことにあります。

電気工事と消防設備に関する訓練が役に立っています

ポリテクセンターでの訓練は、久しぶりの数学の公式を思い出したり、覚え直したりするのが大変でしたが、先生方も優しく、質問にもしっかり答えてくれました。他の訓練生の方々とフレンドリーで、分からないことについて、アドバイス合せて訓練できていたのが楽しかったです。未経験の職種に就きましたが、年齢的にも、資格を持っていなかったり、予備知識がないと就職するには厳しかったと思います。その点で、個人で勉強するよりも、ポリテクセンターでの訓練にはかなり助けられました。今の仕事で特に役に立っている訓練内容は、電気工事士の業務に関することや、消防設備に関することです。皆様も、多少でも興味のある訓練があれば、まず受講されることをおすすめします。

お客様に満足のいく施工ができるようになることが目標

前職の時に、消防設備点検をしている方の話を聞いたり、訓練を通して、消防設備士の詳細を知り、興味ややりがいがあると感じていました。今の会社に応募した理由は、物品を地域の中小企業から購入するなど、地域に対しての姿勢に感銘を受けたからです。入社してから1年経過しました。新築現場の施工など未経験の部分があり、すべてが新鮮で楽しいです。まだ分からないことが有り、経験不足で作業に時間が掛かってしまう事があり、辛く感じることもあります。資格を取得して知識をつけ、先輩や同僚に迷惑を掛けず、お客様に満足のいく施工ができるようになることが当面の目標です。

採用者の声

常務取締役
脇 大将 様

社員の採用については、最終的には面接時の受け答えが全てです。ちゃんとコミュニケーションが取れるか、前向きに仕事に取り組んでくれそうかで判断しています。その点、ポリテクセンターの修了者は仕事に対する熱意を語ってくれます。ポリテクセンターの修了者は、最低限の資格を取ってくれているので、現場での作業がスムーズです。また、しっかりと働く意思があるので、中途半端に投げ出さずに、責任感を持って仕事に取り組んでいただける印象があります。ポリテクセンターの受講者の方々にお伝えしたいことは、「最低限の資格取得とやる気・礼儀が備わっていればいい」ということです。現場での仕事は入社後に身に付けてもらえれば十分です。どんな仕事でも、途中で投げ出さずに続けるモチベーションを持ち、色々な人とのコミュニケーションをとることが必要です。殻を破って積極的に行動することで可能性は広がると思います。



就職先企業

株式会社 釧路製作所 (釧路市)

会社概要

金属製品製造業、橋梁、各種タンク、クレーン、コンベア、水門、圧力容器、その他一般産業機械の設計・製作・施工等を行っています。



修了生の声



山田 拓郎 さん
令和5年4月入所
令和5年9月修了
前職:建築設備業

経理職に就けたのはポリテクのおかげ！

前職では建築設備業の技術職で働いていましたが、退職をきっかけに経理業務について興味を持つようになりました。経理職の就職を考えていた際に、ポリテクの存在を知人から教えてもらいました。一から簿記を学べ、就職をサポートしてもらえる点に魅力を感じ、ビジネスワーク科に応募しました。ビジネスワーク科では簿記の考え方を教わるだけでなく、パソコンの会計ソフトを使った仕訳入力などの訓練があります。私が行っている経理業務では、ほぼ毎日会計ソフトを使用して仕訳入力などを行っています。講師の方に教わりながら実際に会計ソフトで仕訳練習できることがビジネスワーク科の大きな魅力だと思います。また、訓練ではWordやExcelといったパソコンスキルも教えていただきました。前職でもWordやExcelは使用していましたが、新たに学んだことも多く、業務の効率化につながっています。ポリテクに通う訓練生の人達といろいろな話ができ、良い経験でした。訓練内容や求人に関して相談に乗ってもらい感謝していますし、雑談も楽しく、モチベーションを維持できました。現在私は日々の現預金の管理や会計ソフトへの仕訳入力といった経理業務や、電話対応といった総務の業務を行っています。総務グループの経理担当として、買掛金の決済、外注費の支払い、従業員の旅費交通費等の精算、売掛金の入金確認等が日常のルーティン業務です。それらの業務は、経理の基幹システムへのデータ入力を通じて行うことになっており、会計処理、会計帳簿の作成も同時に行うようになっています。いかに省力化・自動化を進めるかも大切なテーマになっており、支払データの作成と仕訳データの入力方法を工夫し、省力化を実現しました。また、令和5年10月からインボイス制度が導入され、令和6年1月から電子取引のデータ保存が義務化されたのを受け、知識を習得したうえで対応をいたしました。なお、通常は経理担当としての業務が中心となりますが、総務が担当する業務についても、その時々状況に基づいて担当することになっています。

入社してすぐは覚えることが多く大変でしたが、業務をこなせるようになると成長を感じて嬉しですし、やりがいを感じています。ゆくゆくは会社の経営に関わる会計の分析業務に携わり、経営成績の向上に貢献したいと思っています。元々経理の知識も経験もなかったにも関わらず経理職に就くことが出来たのはポリテクのおかげです。講師・職員・同期の訓練生の方々には大変感謝しています。ポリテクに通って良かったです。



採用者の声

総務グループ
グループ長
山崎 英司 様

1名しかいない経理担当者が退職することになって、募集をしたところポリテクセンターから紹介していただき、採用いたしました。簿記についての一定の知識は職業訓練によって身につけていたので、短期間の引継で経理を担当していただきました。非常に助かりました。実際に会社で働くとなると訓練とは違う部分も相当あって苦労したとは思いますが、仕事に対して前向きな状況で入社していただいたので、頑張っていたと思います。令和6年3月に受験した建設業経理士2級の試験にも合格して、本人も喜んでいましたし、自信につながったと思います。今後の成長も大いに期待しています。

就職先企業

トヨタモビリティ釧路 株式会社 (釧路市)

会社概要

自動車の販売・点検・整備、モビリティサービス、携帯電話事業、アグリ事業を通して、お客様のカーライフを豊かにするため商品、サービスを提供しております。



修了生の声



久松 圭太 さん
令和5年1月入所
令和5年6月修了
前職:サービス業

丁寧に教えていただいたことで、日商簿記検定の資格を取得できました

前職はサービス業で働いていましたが、新しい仕事に挑戦してみようと考えていました。退職後、ハローワーク釧路にてポリテクセンターで訓練を受けられると教えていただきました。無料で訓練を受けることができ、資格の取得も目指せると知り、ぜひチャレンジしたいと思い応募しました。これまで経理や事務の経験は全く無く、パソコンもあまり触れずに来たため、ビジネスワーク科の訓練に付いていけるか不安もありました。ですが、講師の皆さんに丁寧に教えていただいたことで、日商簿記検定をはじめ色々な資格を取得することも出来ました。就職活動においても、相談員の方に指導だけだったり、時には人生相談したり、訓練以外でもサポートが手厚く、訓練に集中できたと感じました。また、就職するという共通の目的を持った仲間があり、コミュニケーションも取りやすい環境でした。特に、知識や資格習得の為に皆で切磋琢磨して、一人では困難な事も乗り切る事ができました。現在は、訓練で得た知識をもとに経理として働いております。メーカーから届く請求書を受けたり、各種振替を行っております。時には、荷物搬送、草刈り等、裏方業務もしております。入社して一年が経ち、少しずつできる業務も増えてきましたが、やはり未経験の業界という事で、勉強の日々が続いております。幸い上司、同僚皆さん優しい方ばかりで、とても良い環境で働かせてもらっています。今後もポリテクセンター釧路で習得した知識をもとに、会社に貢献できればと思っています。

採用者の声

管理本部
管理担当責任者
執行役員
香川 恒治 様

久松さんは、ポリテクセンターで経理の資格を取得し、その知識をいかに発揮してくれるので、安心して経理業務を任せています。特に素晴らしいのは、久松さんの問題解決能力と迅速な対応力です。複雑な状況や予期しない問題にも冷静に対処し、適切な解決策を見つける力は、まさに他の模範となるものです。また、彼の透明性のある報告と説明は、チーム全体の信頼を築く要素となっています。今後とも、久松さんの素晴らしい仕事ぶりを期待し、共にさらなる成功を目指していきたいと思っています。

就職支援



将来を指し示す、確かな羅針盤がある。

就職活動は訓練期間中からスタート。

訓練と同時並行しながら、就職活動がスムーズに行えるように細やかな就職サポートを行い、着実な実績を残しています。

訓練修了時、就職が決まっていない方に対し、ご本人の希望に応じて引き続き就職相談を行います。

● 就職サポート

1

求人情報の提供

毎日、ハローワークくしろから新規求人入手するとともに、パソコンによる求人検索もできます。訓練を受講しながら、最新の求人情報に触れることができます。また、当センターの受講者への直接求人情報(一般求人)も提供しています。

2

「人材情報誌」の配布(指名求人の募集)

受講生の希望職種、取得資格・免許、自己PR等を一覧にした「人材情報誌」を作成し、道内の企業約数百社に配布するとともに、ホームページにも掲載しています。企業からの指名求人があれば、該当の受講生に打診し、応募希望の有無を確認する等求人企業との仲介を行います。

3

個別相談

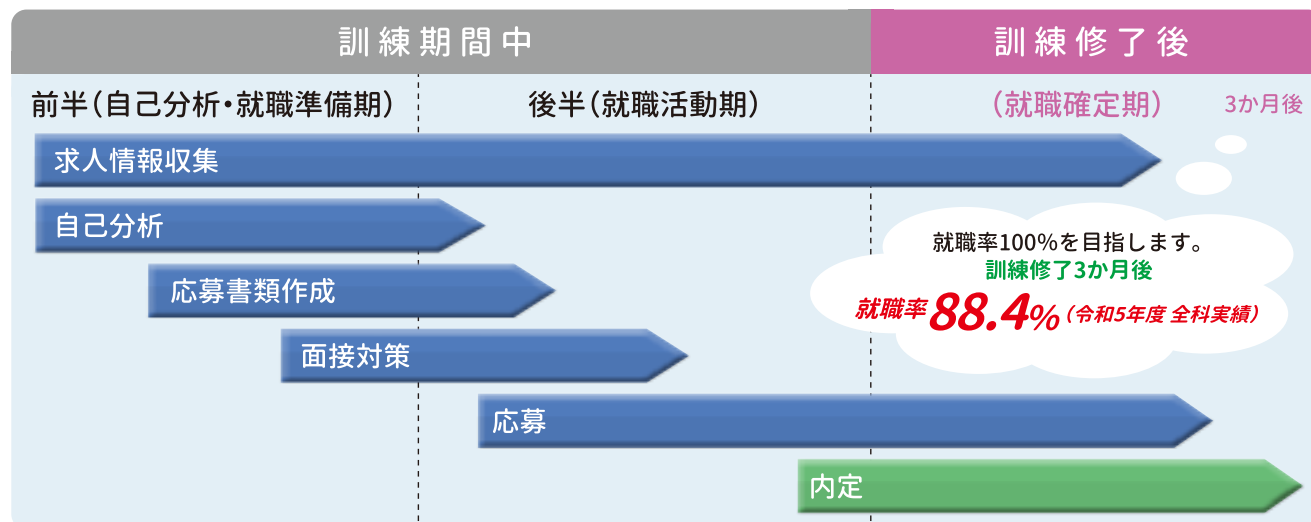
就職活動に関する悩みや課題解決のための個別相談を行っています。個別相談の中では、履歴書・職務経歴書の作成支援や添削、本番の面接を想定した模擬面接等も行っています。

4

就職支援日

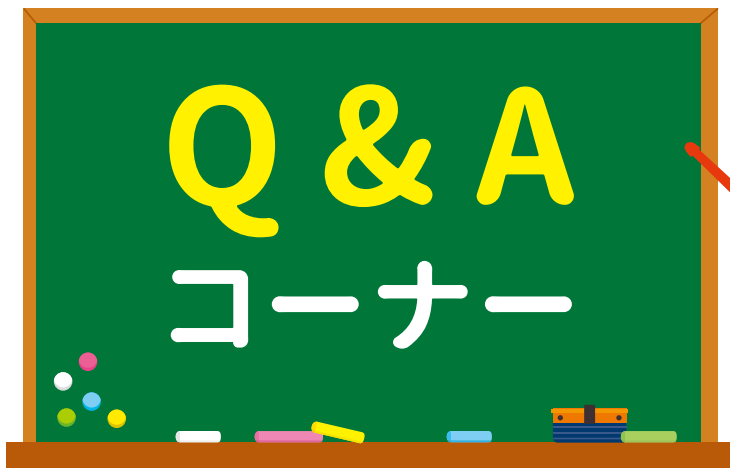
自己分析(ジョブ・カード作成)、応募書類(履歴書、職務経歴書)の書き方、ビジネスマナー、面接対策など就職に向けて必要な知識・技能を習得します。訓練期間中に数日間設けられています。

● 就職活動の流れ(イメージ)



※多くの受講生は訓練修了までに就職決定(早期退所)または就職内定しています。

ハロトレくんがよくある
ご質問にお答えします!



「ハロートレーニング〜急がば学べ〜」は、公的職業訓練の愛称及びキャッチフレーズです。「ハロトレくん」は、公的職業訓練のキャラクターです。

Q どのコースを選べばよいのでしょうか?

A 再就職を目的とした職業訓練であり、これまでの職歴を活かすのか、これから新たな職種に転職するのかで、選択するコースは異なります。また、求人市場で要求される、年齢、経験も考慮して選択してください。

なお、当センターでは訓練コース見学会を開催しています。実際に当センターを訪れて実習風景や実習機器を見ることでご自身に最適なコースを見つける参考となりますので、ぜひご参加ください。

Q 受講申し込みは、どのようにすればいいですか?

A 受講申し込みをする場所は、所管の公共職業安定所(ハローワーク)です。窓口でご相談の上、「受講申込書」をハローワークへ提出してください。

「受講申込書」はハローワークの窓口でお受け取り下さい。

Q 選考はどのように行われるのですか?

A 当センターにて筆記試験と面接を実施し、ハローワークと協議の上で総合的に判断し、決定いたします。

Q 受講費用はかかりますか?

A 受講料は無料ですが、別途必要なものは以下のとおりです。(詳細は入所が決定した方に文書で通知します)

- ①テキスト代等(10,000円~22,000円程度)
- ②作業服、安全靴等(各自で用意)(建設荷役車両運転科、電気システム科)
- ③12桁の電卓(各自で用意)(ビジネスワーク科)
- ④職業訓練生災害障害保険 保険料(約5,000円+払込手数料)

※任意ですが、訓練中における万が一のけが等に対する保険ですので、加入されることをお勧めします。

Q 訓練中に手当等はもらえますか?

A 訓練期間中、「雇用保険の失業給付」や「職業訓練受講給付金」が受けられる場合があります。なお、これらを受けるには一定の条件がありますので、ご自身が対象になるかは所管のハローワークの窓口でお尋ねください。

Q 通所(ポリテクセンターまでの通学)方法はどうなりますか?

A 通所は、公共の交通機関、自動車、バイク、自転車、徒歩の通所が可能です。ハローワークからの受講指示により雇用保険の失業給付を受ける方は、通所手当が支給されます。なお、これらの支援の対象には一定の条件がありますので、詳しくは所管のハローワークの窓口でお尋ねください。

募集要項

① 受講対象者

- ①訓練コースに関する職種への就職を希望しており、就職意欲、受講意欲の高い方
- ②公的職業訓練(ハローワーク)を受講・修了するのに支障がなく、他の受講生と協調性をもって受講できる方
- ③ハローワークへ求職申込みをしており、かつハローワークで訓練の受講が必要と認められた方
- ④過去に公的職業訓練(ハローワーク)を受講したことがある場合には、訓練修了後1年以上経過している方



② 入所選考 (入所選考の案内文書は郵送していませんのでご注意ください。)

選考内容 筆記試験及び面接により上記の受講要件を満たすことを総合的に判定いたします。

- 注1) 上記の受講要件を一つでも満たしていない方は、定員充足の有無にかかわらず、入所をご遠慮いただく場合があります。
- 注2) 年齢や性別など、受講要件にないことは受講可否の決定には影響しません。
- 注3) 最終的な受講の可否については、入所選考の結果を踏まえつつ、公共職業安定所と協議の上で決定いたします。

受付時間 受付 9:00~9:15(選考時間 9:15~12:15)

時間厳守です。(遅れた場合、選考を受けられないことがあります。)

※気象条件悪化に伴い公共交通機関に影響が出た場合は、選考開始時間を繰り下げて実施する場合があります。

受講申込書に記載された、志望科での入所選考となります。

選考会場 ポリテクセンター釧路

持参品 筆記用具(黒ボールペン、鉛筆またはシャープペンシル、消しゴム)

合格発表 可否通知は、発表日に本人宛発送します。※電話による問い合わせには応じかねますのでご了承ください。

③ 応募手続き

申込先 ハローワークくしろ(職業訓練窓口) ただし、釧路地区外の方は最寄りのハローワーク

提出書類 受講申込書 ※各項目をもれなく記入のこと。なお、提出された書類は返却いたしません。

④ 訓練実施場所

独立行政法人高齢・障害・求職者雇用支援機構北海道支部

北海道職業能力開発促進センター釧路訓練センター(ポリテクセンター釧路) 釧路市大楽毛南4丁目5番57号

⑤ 訓練時間等

●訓練時間帯 8:45~14:45

●訓練休 土曜日、日曜日、祝日、その他夏季・冬季等の訓練休があります。

⑥ 受講中の支援

●雇用保険受給資格者が、ハローワークの指示により入所されると、訓練修了日まで雇用保険の基本手当が受給できるほか、受講手当、通所手当(通所距離による)が受給できます。

●雇用保険の受給対象者でない方が、ハローワークのあっせんにより入所した場合、一定の要件を満たすと訓練期間中「職業訓練受講給付金」が受給できます。

⑦ 経費

●受講料は無料です。

※注 外部機関における資格試験等(大型特殊自動車免許、第二種電気工事士、簿記、ワープロ、表計算など)は任意受験となり、その経費が必要です。

●教科書代等が必要です。

・建設荷役車両運転科... 約12,000円 ・電気システム科... 約10,000円 ・ビジネスワーク科... 約22,000円

※注 教科書改訂等により金額が変動することがあります。また、授業の進捗状況等により教科書及び問題集等を追加購入していただく場合があります。

●建設荷役車両運転科及び電気システム科は作業服、安全靴等が必要となります。

●ビジネスワーク科は電卓(12桁)が必要となります。

●職業訓練生災害傷害保険があります。(任意) 6ヵ月訓練保険料...約5,000円+払込手数料

⑧ 受講中の情報提供と相談

●ハローワークと連携の上、求人情報を迅速に提供します。

●訓練期間中に、就職相談員による就職相談を常時行っています。

⑨ その他

●外部機関における資格試験の受験日程と当センターの訓練日程は連動しておりませんのでご了承ください。

●欠席及び遅刻・早退が著しく多く修了の見込みがない場合や受講態度が著しく悪い場合など、受講生としてふさわしくない場合は、退所となることがあります。

筆記試験問題の参考例

筆記試験は、訓練内容を理解するために必要な基礎学力や安全上求められる注意力を確認するため
(1)言語・文章力 (2)計算力 (3)形状把握力 (4)安全に係る注意力 の分野を出題します。

《参考例》

※この例は、筆記にて出題する分野のイメージをつかんでいただくための参考です。実際に出題する問題の形式や水準とは異なる場合がありますのでご注意ください。

言語・文章力 次の_____線部の漢字の読みをひらがなで、又カタカナを漢字で書きなさい。

- (1)遺憾ながら欠席した。 (2)ユウシュウな成績で卒業する。
いかん 優秀

はじめに示した語句と反対の意味をもつ語句として最も適切な語句を、1～5の中から1つ選びなさい。

- 親密：1. 気薄 2. 軽薄 3. 安易 4. 軽率 ⑤. 疎遠

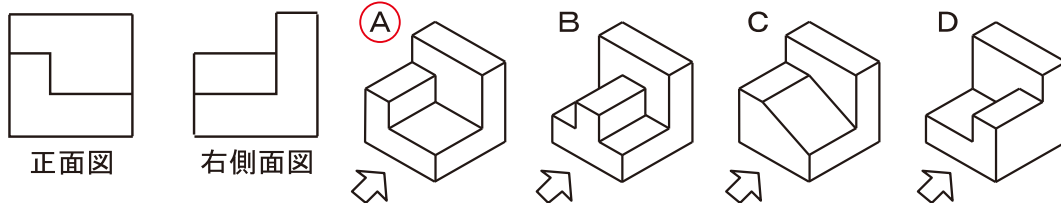
次の文章の()にあてはまる適切な語句を、1～4の中から1つ選びなさい。

- 経済の雲行きが空恐ろしいほど()し、大打撃を受けた。
①. 急変 2. 楽観 3. 上昇 4. 好転

計算力 次の計算をしなさい。 (1) $10 \times 8 - 6 \div 3 = 78$ (2) $\frac{3}{5} \times \frac{1}{2} \div \frac{5}{4} = \frac{6}{25}$

- (3) 1個240円のメロンと1個160円のオレンジを全部で12個買い、3000円を支払ったところ、760円おつりが返ってきた。オレンジを買った個数を答えなさい。 答え 8個

形状把握力 次に示す正面図と右側面図をもつ立体図をA～Dから1つ選びなさい。
なお、立体の正面図は矢印から見た図とする。



出典：近藤巖『機械製図問題集』

安全に係る注意力 ひだりとみぎの文字群には違う文字が5箇所あります。みぎの文字群の違う箇所に文字を○で囲みなさい。
(制限時間:1分)

ひだり
ぬふあうえおやゆよ
をわほたていすかん
なにらせちとしはき
くまのりれけむつさ
そひこむもぬるろき
かんなにらせしほう

みぎ
ぬふあうえおやゆよ
をわほた①いすかん
なにらせちとしはき
く②のりれけむつさ
そひこむもぬ③ろ④き
かんなにらせ⑤ほう





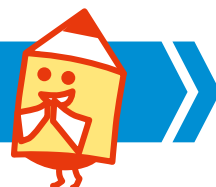
訓練に関連する各種資格関係一覧

科名	資格等の名称	受験等の要件	主催機関名	申込み先	受験等の実施期間	備考	費用
建設荷役車両運転科	車両系建設機械 (整地・運搬・積込み 用及び掘削用) 運転技能講習	なし ※修了証は 満18歳の誕生日 以降有効	「労働安全衛 生法」で 定められた 資格・教育	当センター (労働局長 登録教習機関)	訓練内で実施 (4月、10月)	「労働安全衛生法」で定められた就業制限業務 で、機体重量が3t以上の整地・運搬・積込み用及 び掘削用建設機械の運転(道路上を走行させる 運転を除く)の業務を行う際はこの講習を修了 した者でなければ業務につくことができない。	無料
	車両系建設機械 (解体用) 運転技能講習	なし ※修了証は 満18歳の誕生日 以降有効	「労働安全衛 生法」で 定められた 資格・教育	当センター (労働局長 登録教習機関)	訓練内で実施 (6月、12月)	「労働安全衛生法」で定められた就業制限業務 で、機体重量が3t以上の解体用建設機械の運転 (道路上を走行させる運転を除く)の業務を行う 際はこの講習を修了した者でなければ業務につ くことができない。	無料
	フォークリフト 運転技能講習	なし ※修了証は 満18歳の誕生日 以降有効	「労働安全衛 生法」で 定められた 資格・教育	当センター (労働局長 登録教習機関)	訓練内で実施 (7月、1月)	「労働安全衛生法」で定められた就業制限業務 で、最大荷重が1t以上のフォークリフトの運転 (道路上を走行させる運転を除く)の業務を行う 際はこの講習を修了した者でなければ業務につ くことができない。	無料
	小型移動式 クレーン運転 技能講習	なし ※修了証は 満18歳の誕生日 以降有効	「労働安全衛 生法」で 定められた 資格・教育	当センター (労働局長 登録教習機関)	訓練内で実施 (8月、2月)	「労働安全衛生法」で定められた就業制限業務 で、吊り上げ荷重が1t以上5t未満の移動式ク レーンの運転(道路上を走行させる運転を除く) の業務を行う際はこの講習を修了した者でな ければ業務につくことができない。	無料
	玉掛け 技能講習	なし ※修了証は 満18歳の誕生日 以降有効	「労働安全衛 生法」で 定められた 資格・教育	当センター (労働局長 登録教習機関)	訓練内で実施 (8月、2月)	「労働安全衛生法」で定められた就業制限業務 で、制限荷重が1t以上の揚貨装置又は吊り上げ 荷重が1t以上のクレーン、移動式クレーン若し くはデリックの玉掛けの業務を行う際はこの講 習を修了した者でなければ業務につくことが できない。	無料
	ショベル ローダー等 運転技能講習	なし ※修了証は 満18歳の誕生日 以降有効	「労働安全衛 生法」で 定められた 資格・教育	当センター (労働局長 登録教習機関)	訓練内で実施 (9月、3月)	「労働安全衛生法」で定められた就業制限業務 で、最大荷重が1t以上のショベルローダー又は フォークローダーの運転(道路上を走行させる 運転を除く)の業務を行う際はこの講習を修了 した者でなければ業務につくことができない。	無料
電気システム科	低圧電気取扱業務 に係る特別教育 (開閉器の操作のみ)	なし ※修了証は 満18歳の誕生日 以降有効	「労働安全衛 生法」で 定められた 資格・教育	当センター	訓練内で実施 年2回	低圧の充電電路の敷設もしくは修理の業務、配 電盤室、変電室など区画された場所に設置する 低圧のうち充電部分が露出している開閉器の操 作の業務を行う場合はこの特別教育を受講しな ければならない。	無料
	墜落制止用器具を 用いて行う 作業に係る業務に 係る特別教育	なし ※修了証は 満18歳の誕生日 以降有効	「労働安全衛 生法」で 定められた 資格・教育	当センター	訓練内で実施 年2回	高さが2m以上の作業床(一般的には足場の作 業床、機械の点検台等)、手すりや囲い等を設 けることが困難な場所でフルハーネス型安全 帯を使用して行う作業(ロープ高所は除く)な どの業務を行う場合はこの特別教育を受講し なければならない。	無料
	高所作業車の 運転の業務に係る 特別教育	なし ※修了証は 満18歳の誕生日 以降有効	「労働安全衛 生法」で 定められた 資格・教育	当センター	訓練内で実施 年2回	作業床高さが10メートル未満の高所作業車 の運転業務を行う場合はこの特別教育を受講 しなければならない。	無料

科名	資格等の名称	受験等の要件	主催機関名	申込み先	受験等の実施期間	備考	費用
電気システム科	第二種 電気工事士	—	一般財団法人 電気技術者 試験センター	一般財団法人 電気技術者 試験センター	年2回 (筆記5月、技能7月 筆記10月、 技能12月) 令和6年度実績	戸建ての住宅や小規模な店舗など、600ボルト以下で受電する設備等の電気工事を行うことができる資格で、屋内での電気配線工事、コンセントの設置工事等を行うことが可能となる。	9,600 円程度
	第4類 消防設備士	乙種：なし 甲種： 詳細については 問合せ TEL011-205-5371	一般財団法人 消防試験 研修センター	一般財団法人 消防試験 研修センター 北海道支部	年4回 (5月、7月、 10月、2月) ※釧路市 令和6年度実績	自動火災報知設備や火災警報設備などの火災報知設備を取扱うことができ、甲種と乙種の資格区分がある。乙種は火災報知設備の点検・整備を行うことができ、甲種は点検・整備に加えて工事も行うことができる。	乙種 4,400 円程度 甲種 6,600 円程度
	二等 無人航空機操縦士 (ドローン操縦士)	—	一般財団法人 日本海事協会	一般財団法人 日本海事協会	毎月 ※全国	ドローンの立入管理区画上空飛行(第三者上空以外)[カテゴリーⅡ]にて、機体認証(第二種)・技能証明(本資格)の取得により原則飛行可能になる。	29,200 円程度
ビジネスワーク科	日商簿記検定 試験3級	—	日本商工会議所 (施行：各地 商工会議所)	釧路商工 会議所 ※釧路管内 の方	統一試験年3回 (6月、11月、 2月) 令和6年度実績 ※上記の他、 ネット試験有	業種・職種に関わらずビジネスパーソンが身に付けておくべき「必須の基本知識」として、多くの企業から評価されている資格。基本的な商業簿記を修得し、小規模企業における企業活動や会計実務を踏まえ、経理関連書類の適切な処理を行うことができる。	3,300 円程度
	全経簿記2級 (簿記能力検定2級)	—	公益社団法人 全国経理 教育協会	各試験会場	年4回 (5月、7月、 11月、2月) 令和6年度実績	株式会社の仕組みの理解を前提として、中規模企業として位置付けられる株式会社の経理・財務担当でないし経営者として、複式簿記の仕組みを理解し、小売・卸売業に止まらず他業種にも応用できる基本の調達・運用活動の管理のための帳簿を作成でき、その内容を理解できる。	商業簿記 2,200 円程度 工業簿記 2,200 円程度
	コンピュータ会計 能力検定3級	—	公益社団法人 全国経理 教育協会	当センター (認定施設)	年2回 (7月、12月) 令和6年度実績	企業で実際に利用している会計ソフトを用いた検定試験。会計事務の日常処理に重点を置いているため、就職試験で「何ができるか」をアピールできる。	3,700 円程度
	コンピュータ サービス技能 評価試験 (CS試験) ワープロ部門2級	—	中央職業能力 開発協会及び 都道府県 職業能力開発 協会共催	当センター (認定施設)	認定施設において 設定した 日時にて実施	機能の知識ではなく、ビジネス文書を一から作成する能力を証明。紙で指示された内容どおり文書を作成し、紙で報告する場面を想定。表作成、編集を含むビジネス文書の作成。また、与えられたデータをもとに、オブジェクトの作成、段組みを含む編集、校正を行う。	6,710 円程度
	コンピュータ サービス技能 評価試験 (CS試験) 表計算部門2級	—	中央職業能力 開発協会及び 都道府県 職業能力開発 協会共催	当センター (認定施設)	認定施設において 設定した 日時にて実施	指示された目的を理解し、目的を満たす関数式、計算式等を利用して効率的な作成ができる能力を証明。また、データの集計・抽出を行い、見栄えのよい表、複数範囲選択によるグラフを作成し、ファイルに保存する場面を想定。	6,710 円程度



施設案内図



① A棟実習場(建設荷役車両運転科)



② 建設荷役車両運転科教室



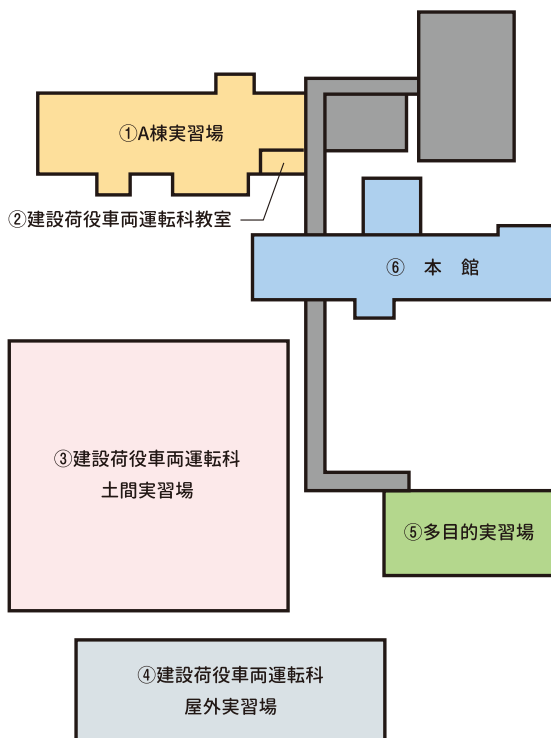
③ 建設荷役車両運転科 土間実習場



④ 建設荷役車両運転科 屋外実習場



⑤ 多目的実習場



⑥ 本館 正面入口



⑥ 本館 就職情報室



⑥ 本館 第一パソコン室(ビジネスワーク科)



⑥ 本館 203教室(ビジネスワーク科)



⑥ 本館 204教室(電気システム科)



⑥ 本館 受講生ホール

＼らしく、はたらく、ともに／
JEED

ポリテクセンター
釧路

＼らしく、はたらく、ともに／
JEED

ポリテクセンター
釧路

＼らしく、はたらく、ともに／
JEED

ポリテクセンター
釧路

ポリテクセンター
釧路

＼らしく、はたらく、ともに／
JEED

ポリテクセンター
釧路

＼らしく、はたらく、ともに／
JEED

ポリテクセンター
釧路

＼らしく、はたらく、ともに／
JEED

受講のお申し込みはハローワークへ



釧路公共職業安定所

ハローワークくしろ

〒085-0832 釧路市富士見3丁目2番3号 TEL 0154-41-1201 / FAX 0154-41-4947

ポリテクセンター釧路へのアクセス



- JR / 大楽毛駅下車
- くしろバス・阿寒バス / 大楽毛駅前下車
歩行者跨線橋を渡り左側約250m



自動車駐車場完備

ポリテクセンター釧路へのお問い合わせ

＼らしく、はたらく、ともに／ 独立行政法人高齢・障害・求職者雇用支援機構北海道支部
北海道職業能力開発促進センター釧路訓練センター

JEED ポリテクセンター釧路

〒084-0915 釧路市大楽毛南4丁目5番57号 TEL 0154-57-5938 / FAX 0154-57-8130



MS-Forms

