

ハロートレーニング

公共職業訓練

受講生募集案内 2025

受講料無料

ポリテクtopic

ちまたで噂の“ポリテク”とは？

個性あふれるテクノインストラクターが教える
各訓練コースの紹介

リアルな声が聞ける？
ポリテク修了生の声

そこまでしてくれるの！？
就職支援について

未来を構築。

ポリテクセンター函館
就職率 87.6%
(令和5年度実績)



Contents 目次

- 01 目次
- 02 ハロトレ5つのメリット
- 03 開講訓練コース・募集スケジュール
- 04 受講生の1日
- 05 訓練コースの紹介
 - 05 溶接クラフト科 [NEW]
 - 07 電気システム科
 - 09 住宅リフォーム科
 - 11 設備管理科
 - 13 ビジネスワーク科
- 15 就職支援について
 - 受講期間中の就職支援の流れ
 - 就職支援内容
- 17 ビジネススキル講習の紹介
- 18 施設見学会・体験会のご案内
- 19 託児サービスのご案内
- 20 よくある質問 Q&A
- 21 受講までの流れ
- 22 入所選考について
 - 筆記問題の参考例



ポリテクセンターとは？

離職者の方々が再就職を目指すために、専門的な技能・技術を身に付けるハロートレーニング(職業訓練)を行う公共施設です。



ハロトレ5つのメリット

1 初心者でも大丈夫!

各コースとも基本から行いますので、未経験の方でも大丈夫です。専門の指導員が基礎から教えます。

2 受講料は無料です! ¥0

国が行う公共職業訓練なので、受講料は無料です。
※ただしテキスト代等は費用負担が必要となります

3 資格がとれます!

受講訓練コースに関する
就職に必要な資格・役立つ資格を無料で取得できます。
※資格/技能講習修了証、特別教育修了証、安全教育修了証など
※任意での資格取得は費用負担が必要となります

4 充実した就職支援

就職に関する情報の提供や応募書類の添削、面接練習、個別に相談できる就職支援アドバイザーが常駐しています。

5 託児サービス/各種手当支給

訓練中にお子様を預けることができます。
また、各種手当を受給することもできます。
※いずれも利用条件あり

開講訓練コース・募集スケジュール

訓練日時 月曜～金曜 (9:15～15:45)

- 訓練は祝日と訓練休を除く平日に行います。
(訓練休……施設が設定した訓練を行わない日。夏季・冬季休みを含む)
- 訓練内容により、月に1回程度16:40まで延長される日があります。

入所月	科名	定員	募集期間	選考日	合格発表	訓練期間	
						入所日	修了日
令和7年 3月	住宅リフォーム科	若干名	令和6年 12月9日(月) 令和7年 1月31日(金)	2月15日(土)	2月19日(水)	3月3日(月)	9月29日(月)
	設備管理科						電気システム科 8月28日(木)
	ビジネスワーク科						
	電気システム科						
4月	住宅リフォーム科	15名※	2月3日(月) 3月6日(木)	3月15日(土)	3月19日(水)	4月3日(木)	9月29日(月)
	設備管理科	16名※					
	ビジネスワーク科	15名※					
6月	溶接クラフト科	若干名	3月7日(金) 4月25日(金)	5月10日(土)	5月14日(水)	6月4日(水)	12月23日(火)
	住宅リフォーム科						電気システム科 11月26日(水)
	設備管理科						
	ビジネスワーク科						
7月	溶接クラフト科	14名※	4月28日(月) 6月17日(火)	6月21日(土)	6月25日(水)	7月2日(水)	12月23日(火)
	住宅リフォーム科	15名※					
	設備管理科	16名※					
	ビジネスワーク科	15名※					
9月	溶接クラフト科	若干名	6月18日(水) 7月25日(金)	8月2日(土)	8月6日(水)	9月3日(水)	3月27日(金)
	住宅リフォーム科						電気システム科 2月27日(金)
	設備管理科						
	ビジネスワーク科						
10月	溶接クラフト科	14名※	7月28日(月) 9月16日(火)	9月20日(土)	9月25日(木)	10月2日(木)	3月27日(金)
	住宅リフォーム科	15名※					
	設備管理科	16名※					
	ビジネスワーク科	15名※					
12月	溶接クラフト科	若干名	9月17日(水) 10月31日(金)	11月8日(土)	11月12日(水)	12月2日(火)	6月29日(月)
	住宅リフォーム科						電気システム科 5月29日(金)
	設備管理科						
	ビジネスワーク科						
令和8年 1月	溶接クラフト科	14名※	11月4日(火) 12月9日(火)	12月13日(土)	12月17日(水)	1月5日(月)	6月29日(月)
	住宅リフォーム科	15名※					
	設備管理科	16名※					
	ビジネスワーク科	15名※					
3月	溶接クラフト科	若干名	令和7年 12月10日(水) 令和8年 1月30日(金)	2月7日(土)	2月12日(木)	3月3日(火)	9月29日(火)
	住宅リフォーム科						電気システム科 8月26日(水)
	設備管理科						
	ビジネスワーク科						
3月	溶接クラフト科	15名					9月29日(火)
	住宅リフォーム科						電気システム科 8月26日(水)
	設備管理科						
	ビジネスワーク科						

ビ ビジネススキル講習付き訓練(7ヵ月) ※ビジネススキル講習付き訓練の受講者数により募集人数が変動しますので予めご了承ください。

受講生の1日



9:15

午前の訓練開始

1限目 9:15-10:05
2限目 10:10-11:00
3限目 11:10-12:00




お昼休憩 12:00

おいしいお弁当が注文できます!



13:00

午後の訓練開始

4限目 13:00-13:50
5限目 14:00-14:50
6限目 14:55-15:45
*7限目 15:50-16:40
*月に1回程度



15:45

訓練終了!



溶接クラフト科

(旧ものづくり機械科)

溶接クラフト科は、製造業で働くために必要となる製図(建築や機械の図面が読める・描ける)技術、機械加工(工作機械で金属を削る)技術、溶接(金属を溶かして接合する)技術を習得します。

特に溶接の仕事は、人材不足のため求人が多くあります。安全面や技能・技術の必要性から正社員雇用がほとんどです。また、工場内などの現場で必要となるクレーン・玉掛けなどの技能講習・特別教育も実施しており、正社員として就職を目指すことができます。



NEW!
令和7年6月から
スタート!



受講により取得できる資格(技能講習や特別教育)

- アーク溶接等の業務に係る特別教育修了証
- ガス溶接技能講習修了証
(北海道労働局長登録教習機関北労安教第48号 登録期間満了日:2029年3月30日)
- 自由研削といしの取替え等の業務に係る特別教育修了証
- 粉じん作業に係る特別教育修了証
- 玉掛け技能講習修了証
(北海道労働局長登録教習機関北労安教第499号 登録期間満了日:2027年2月14日)
- クレーンの運転の業務に係る特別教育修了証(つり上げ荷重5トン未満)

任意の受験により取得が目指せる資格

- JIS溶接技能者評価試験
- 2次元CAD利用技術者試験

受講にかかる費用 ● テキスト代 12,000円程度

※テキスト代は変動する場合があります
 ※作業着上下(長袖)、作業帽(キャップタイプ)、安全靴は各自でご用意いただきます
 ※資格取得に係る受験料等は各自の負担となります
 ただし、受講により取得できる資格(技能講習、特別教育)は受験料がかかりません

使用する機器・アプリケーション

- NC旋盤:株式会社TAKISAWA TCN2000(FANUC製 制御装置)
- 炭酸ガスアーク溶接機(株式会社ダイヘン DM-350-III)
- 交流アーク溶接機(株式会社ダイヘン BP-300-5)
- AR溶接訓練シミュレーター(旭エレクトロニクス株式会社 Soldamatic)
- 2次元CADソフト(AutoCAD2023)

受講することで活躍できる職種

- 金属溶接・切断工
- 造船
- 鉄工
- 金属工作機械工
- 一般機械器具組立工

担当講師からメッセージ

短期間に、たくさんの資格と技能が身につく、お得な訓練です。
 活かせる業界は多岐にわたり、建築構造物、造船、建設機械といった大きなもの製造から、漁船機器、食品加工用機械など比較的小さなものの製造まで様々な金属製品の製造に活用できます。
 異業種からの転職でも就職できます。受講者の9割以上は全くの未経験者です。訓練では、就職後にすぐ溶接作業が行えるよう、実技の時間を多くとっています。座学と実技を同時に行うので、理解しながら効率的に技能を習得することができます。

カリキュラム

A 7月・1月 / 開講は **A** ▶ **B**



『AR=拡張現実』溶接訓練

『AR=拡張現実』を活用して、安全に溶接の作業を学びます。
 ARの技術を使って溶接の作業を疑似体験し、その後、本物の器具や材料を使って技術力を高めることで、円滑な技術の習得を支援しています。



構造物溶接基本

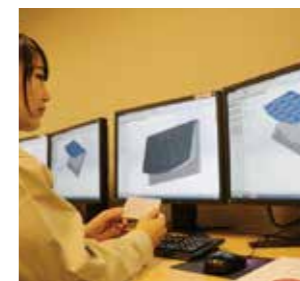
溶接とは、鉄と鉄を溶かして一体化させる技術のことです。
 屋外でも作業できる被覆アーク溶接、溶接作業の主流である炭酸ガスアーク溶接、高品質のTIG溶接の技能及び関連知識を習得します。



鉄鋼製作作業

鉄鋼構造物図面の通りに鉄鋼材を切断し、穴あけ作業を行った後に、製作した複数の部品を組み立てて製品(課題)を作ります。
 「ものづくり」の一連の工程で必要となる技能及び関連知識を習得します。

B 10月開講は **B** ▶ **A**



構造物鉄工基本

建築構造物や機械構造物の概要と製図をCADを通して習得します。
 あわせて鉄鋼材の加工に必要な切断作業や穴あけ作業、研削作業等に関する技能と知識を習得します。



工作機械作業

丸い物を削る普通旋盤、四角い物を削る汎用フライス盤といった汎用機による加工方法や作業の工程について学びます。
 汎用機による加工を行った後に数値制御によるNC工作機械を使い、より複雑かつ実践的な加工についても習得していきます。



構造物運搬作業

鉄骨や造船ブロックなど、溶接して大きくなった製品は人の手では運べません。
 クレーン等を用いて各種の荷役作業をするための運転、ならびに玉掛け作業に関する技能及び関連知識を習得します。

修了生の声



有限会社 三浦鉄工所
橋本 紗綾さん ▶ 前職:正社員(電話工事)
 ●ものづくり機械科(6カ月訓練)
 令和5年1月入所 / 令和5年6月修了

私がやりたい仕事はこれ!

前職は電話工事の仕事をしていました。前職の仕事を辞めるとき、一緒に働いていた仲間からポリテクセンターで就職支援を受けながら、技術を身につけることができると教えていただきました。当初は当時の仕事に関連する電気工事の勉強をしたいと考えていました。しかし、施設の見学をさせていただき、ものづくり機械科という科の紹介を聞き、様々な機械を見て、「面白そう、私がやりたい仕事はこれだ!」と思い、入所を決めました。

採用者の声

有限会社 三浦鉄工所 専務取締役 **荒木 健二様**より



当初、新しい現場に人が欲しいと考えていました。そこに、ポリテクセンター函館さんから『人材』というパンフレットが届き、女性で溶接を目指す人がいると知り、弊社でぜひ活躍してもらいたく、採用しました。現場は橋本さん以外男性でしたが、気さくな性格の橋本さんは周りの人に直ぐに受け入れられ、職場の雰囲気も従来よりも更によりよくなり、採用して正解だったと考えています。

※『人材』については16ページをご覧ください

仲間の存在が自分の知識と技術の向上につながった!

訓練では、就職という共通のゴールを目指し、技術の習得に励む仲間たちの存在が私にとって、モチベーションになり、そんな仲間と協力して訓練に向き合えたことがとても楽しかったです。訓練は個人プレイもあれば、仲間と協力し取り組むこともあり、その難しさと大切さを改めて思い知りました。また、仲間同士で教えあうことで、自分の知識や技術の更なる向上にもつながりました。

今後も職場の仲間と和気あいあいと楽しく仕事を!

今は炭酸ガスの半自動アーク溶接作業の仕事を中心にしています。しかし、メイン以外にも組立作業やクレーン、玉掛け作業など幅広い作業をやらせていただいています。時には一人でやるのが困難な時もあるのですが、周りの仲間の助けもあり、仕事がとても楽しいです。今後もこの仲間との協力及び連携を大切に、いつまでも和気あいあいと楽しく仕事をしていきたいです。

就職先での活躍 橋本 紗綾さんの業務

橋本さんは訓練により、弊社の仕事で必要となる資格を既に持っていることがすごいです。本来は、中途の方でも資格を取らせることから始まるのですが、その資格を持って入ってきているため、とてもありがたかったです。また、関連する基礎知識もしっかり身につけているため、現場でもすぐに仕事に入ることができました。



橋本さんから求職者の方へのメッセージ

失業給付を受けながら、仕事で役立つ資格が無料で取得できるという恵まれた環境で再スタートにチャレンジできます。この時間を大切にし、真面目に技術習得に努め、自分にとっての良い仕事を見つけてください!
 ※失業給付の有無は諸条件により決まります

電気システム科

建物や施設などには、照明器具やエアコンなどの様々な電気設備があり、安全・快適な生活を支えています。また、工場などの生産現場には様々な機械があり、これらの多くはモータや空気圧機器で動いています。モータや空気圧の制御には電気が使われています。

電気システム科では、3か月間の電気工事に関連する職種の技能及び3か月間の生産機械に関連する職種の技能を身に付けることができます。



令和5年度
就職率
92.3%

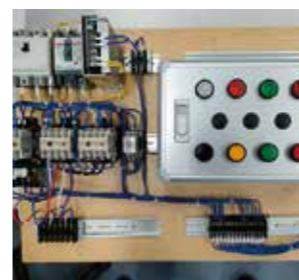
カリキュラム

A 6月・12月 / 開講は **A ▶ B**



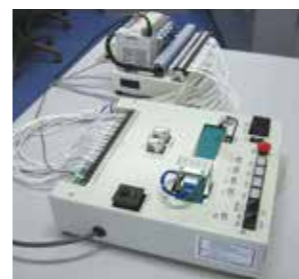
防災設備工事

火災により警報を鳴らす自動火災警報設備の設計、施工に関する技能・技術を習得します。



シーケンス制御

エレベータやベルトコンベアに用いられる自動制御技術(シーケンス制御)の設計と組み立てに必要な技術を習得します。



PLC制御

PLC(プログラマブル・ロジック・コントローラ)と呼ばれる制御用のコンピュータを用いて、エレベータやベルトコンベアなどの自動制御技術の技能・技術を習得します。

B 9月・3月 / 開講は **B ▶ A**



一般用電気設備工事

電気設備工事の基本的な用語から設計、施工、検査まで屋内配線工事に関する技能・技術を習得します。



CAD活用 / LAN構築

CADを用いて建築平面図及び屋内配線図の作成及びLAN構築に関する専門知識と技能を習得します。



空気圧制御 / 情報活用技術

産業用ロボット等で使用されている圧縮空気の利用して、様々な機械を動かす技術を習得します。ビジネスアプリケーションソフト(文書作成、表計算)活用に関する技能及び関連知識を習得します。

修了生の声



北興通信株式会社
明上 絵美さん ▶ 前職: 正社員(販売)
● 電気システム科(6か月訓練)
令和4年7月入所 / 令和4年12月修了

ポリテクセンター函館で手に職を!

第3子出産をきっかけに転職を決めました。転職するなら新しいことにチャレンジしたいと、全くの未経験ながら電気システム科を選びました。周りの方もほとんどが未経験で、みんなで助け合いながら学びました。また、テクノインストラクターの方達にも丁寧に教えて頂き、電気工事等为基础から知ることができました。就職活動もほぼ未経験でしたので、履歴書の書き方、面接の受け答えなどから教えてくださり就職することができました。

就職先での活躍 明上 絵美さんの業務

現在は工事部門に所属しており、消防設備、一般電気工事の施工を行っています。工事部門では女性ですが一人ですが周りの方々の助けもあり、楽しく働いています。今後は、資格を取りつつ仕事の幅を広げていきたいと思っています。



北興通信株式会社(函館市)について

北興通信株式会社は、消防設備、電気通信設備、弱電工事など建物を安全で快適に使用するために欠かせない各設備の設置やメンテナンスを行っています。また、従業員の人材育成や働きやすい環境づくりに力を入れており、地元根差したプロフェッショナル集団として安心・安全をお客様にご提供しよう心掛けております。

より実践的な技術を覚え、資格を取得することができました!

ポリテクセンター函館では、電気工事等の仕事を目指せるよう、初心者の方にも分かり易く教えてもらえ、第二種電気工事士の資格取得もできました。ほかに消防設備やCAD、シーケンス制御技術などたくさんの方が学べ、今の仕事に役立っています。この6か月間は、とても有意義な時間でした。

就職支援の充実に満足!

ポリテクセンター函館では就職支援が受けられ、就職支援アドバイザーとの相談や就職講話等に参加し、とても役に立ちました。また、就職活動では、電気設備会社で女性だと採用する側も何かと気を使うと思いますが、テクノインストラクターが女性でも大丈夫か調べてくれたおかげで、今の会社に就職できました。

採用者の声

北興通信株式会社 代表取締役 古川 達也様より



明上さんが入社されてから、社内・現場共に雰囲気がとても明るくなりました。女性が工事に配属されるのは初でしたが、事前によく面談、悪い面を全て伝え、それでも入社してくれた事に感謝しています。物覚えがとても良く、何にでも興味を示してくれるので、社員の評判がとても良いです。今後、工事部の核になる方だと思います。

受講により取得できる資格(特別教育)

- 低圧電気取扱業務に係る特別教育修了証
- 墜落制止用器具を用いて行う作業に係る業務に係る特別教育修了証

任意の受験により取得が目指せる資格

- 第二種電気工事士
- 消防設備士乙種第4類

受講にかかる費用 ● テキスト代 10,000円程度

※テキスト代は変動する場合があります
※作業着(上下長袖)、作業帽(キャップタイプ)、安全靴は各自でご用意いただきます
※資格取得に係る受験料等は各自の負担となります
ただし、受講により取得できる資格(特別教育)は受験料がかかりません

使用する機器・アプリケーション

- 2次元CADソフト(Jw_cad)
- シーケンス制御開発ソフト(GX Works2)
- Microsoft Office 2016 (Word・Excel・PowerPoint)

受講することで活躍できる職種

- 設備工事業
信号装置工事業、電気工事業、電気通信
- 機械等修理業
電気機械器具修理業

担当講師からメッセージ

電気システム科では電気工事等の仕事に必要とされる「第二種電気工事士」の資格を、取得可能な水準まで丁寧に指導しております。さらに各種電気配線施工方法についても習得します。また、煙などを感知する消防設備に関する知識や技術、工場に使われるモータ等の制御技術についても習得します。電気工事に興味がある方、電気に興味がある方の受講をお待ちしております。

目次
ハロトレ
5つのメリット
開講訓練コース
募集スケジュール
受講生の1日
溶接
クラフト科
電気
システム科
住宅
リフォーム科
設備管理科
ビジネス
ワーク科
就職支援について
ビジネス
スキル講習の紹介
施設見学会・体験会の案内
託児サービスのご案内
よくある質問
Q&A
受講までの流れ
入所選考について

目次
ハロトレ
5つのメリット
開講訓練コース
募集スケジュール
受講生の1日
溶接
クラフト科
電気
システム科
住宅
リフォーム科
設備管理科
ビジネス
ワーク科
就職支援について
ビジネス
スキル講習の紹介
施設見学会・体験会の案内
託児サービスのご案内
よくある質問
Q&A
受講までの流れ
入所選考について

住宅リフォーム科

住宅リフォーム科は、大まかに3か月間の実習と3か月間の建築CADを含む学科に分けて訓練を行っています。実習では、模擬家屋を建てることによって木材の加工から内外装の仕上がり改修まで、学科では、幅広い建築に関わる基礎知識や建築2次元CADによる建築図面の作図、3次元CADによるプレゼンテーションまで学ぶことができます。



令和5年度
就職率
90.6%

受講により取得できる資格(安全教育や特別教育)

- 携帯用丸のこ盤作業従事者安全教育修了証
- 足場の組立て等の業務に係る特別教育修了証
- 墜落制止用器具を用いて行う作業に係る業務に係る特別教育修了証

任意の受験により取得が目指せる資格

- 建築CAD検定試験2級
- 福祉住環境コーディネーター検定試験2級

受講にかかる費用 ● テキスト代 13,000円程度

※テキスト代は変動する場合があります
※作業着、作業帽、安全靴は各自でご用意いただけます(安全靴は貸与可能)
※資格取得に係る受験料等は各自の負担となります
ただし、受講により取得できる資格(安全教育、特別教育)は受験料がかかりません

使用する機器・アプリケーション

- 2次元CADソフト(Jw_cad)
- 3次元CADソフト(MEGASOFT 3DマイホームデザイナーPRO10)
- Microsoft Office 2016 (Word・Excel・PowerPoint)

受講することで活躍できる職種

- 建築会社事務
- 建材配送
- 住宅メーカー、工務店 営業・営業補助
- 現場作業職 内装工・大工
- 設計、設計補助、CAD業務
- 施工管理、施工管理補助
- 福祉関連業務

担当講師からメッセージ

建築物に関わる仕事がしたい方、何も知らないまま飛び込むよりも、住宅リフォーム科で建築物について仕組みや法律・図面や造り方を学び建築業界について知ること、現場作業や計画立案・建築会社の事務などの就職を有利に進めることが可能です。実習では「チーム」で取り組みます。コミュニケーション力のレベルアップに最適です。あなたも「安らぎの住宅」に関わる仕事をしてみませんか？

カリキュラム

A 4月・10月 / 開講は **A ▶ B**



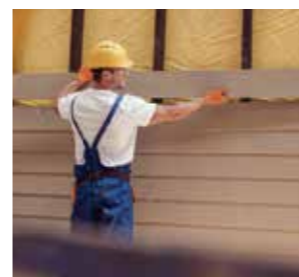
構造部材加工技術

木造住宅の仕組みを模擬家屋を造って学びます。造るための大工技能も実践し建物の価値を学びます。



内装施工・改修

壁紙や床板、天井材などの内装仕上げを実践し、きれいに仕上げる技術とリフォームを学びます。



内装模様替 / 外装仕上げ

床シートやカーペットなどの多彩な内装仕上げと、塗り壁や外壁の仕上げ方・リフォームについて学びます。

B 7月・1月 / 開講は **B ▶ A**



住宅構造・法規と設計業務

建物について、仕組みや作り方、法律的な決まり事や図面での表し方など、色々な面から学びます。



住宅図面作成技術

パソコンの操作からパソコンでの製図(2次元CAD)について、基本的な使い方から図面の目的に応じた描き方を学びます。



高齢社会と住環境/建築3次元プレゼンテーション

高齢社会に適した住環境について学び、独自の発想を3次元CADでまとめ、プレゼンテーションする技術を学びます。

修了生の声

株式会社 堀組 ビジネススキル講習付き訓練コース7か月訓練修了生

- ▶ 前職: 施工管理・営業(土木工事)
- ▶ 住宅リフォーム科(7か月訓練) 令和4年12月入所 / 令和5年6月修了

修了生にインタビュー! 訓練を受けるきっかけは?

ハローワークの雇用保険説明会をきっかけにポリテクセンター函館を知りました。以前より建築の分野に強い関心があり訓練を受けることにしました。訓練については、ビジネススキル講習1か月と住宅リフォーム科の訓練6か月の計7か月の訓練コースを受講しました。
ビジネススキル講習では、自分の固定観念を改めて見直し、人の意見を否定せずに一度受け止めることを思い出させてもらいました。
住宅リフォーム科の訓練では、班編成で様々な人達と交流しながら楽しく模擬家屋の実習に取り組みました。特に若い人達の考えや目標を身近に感じることができ、心の中で老いを感じてきた自分自身が奮起され、若い人に負けたくない気持ちが芽生えました。

就職先での活躍 修了生の業務

現在は、建築工事の写真管理や安全管理、品質管理といった施工管理を行っております。業務については、なんといっても成果品を完成させた時に感じる達成感が最高です。



株式会社 堀組(函館市)について

函館市を拠点として、建築工事や土木工事ならびに大工工事を手掛ける会社です。
● 大工工事 ● 基礎工事 ● 施工管理 ● 足場工事 ● 型枠工事 など

役立った訓練は?

ポリテクセンターでは目指せる資格として建築CAD検定試験2級があり、私は在所中に取得することができました。その過程で習得した建築に関わるCADの操作技術は、家屋の基礎図等の作成に活かすことができました。
また、授業・実習を通して学んだ建築用語や施工手順によって、早く現場になじむことができました。

将来の目標・訓練を検討している方へ

身に付けた知識や経験をもとに、ゆくゆくは自宅のリフォームを自分で設計施工できるように仕事を続けていきたいです。
ポリテクセンターで得た経験は人生を豊かにする肥料の1つになると思います。訓練を検討されているなら、チャレンジすることをお勧めします。

採用者の声

株式会社 堀組 代表取締役 石橋 誠様より



前職での土木施工管理の経験から、現場をまとめ、引っ張っていく力があり、非常に助かっています。
ポリテクセンターで学んだ建築の知識を活かし、更なる活躍を期待しています。

設備管理科

私たちが快適な生活を送るためには、電気、水、空気は欠かせない要素です。特にビルなどの建物には、電気を扱う電気設備、水を扱う給排水設備、室内の温度や湿度を扱う空調設備があります。また、蒸気やお湯を沸かして暖房や給湯に使用するボイラー設備などもあります。設備管理科では、それらの設備の運転、保守管理についての知識・技能を習得することによって、健全な環境(安全・安心・快適)を維持するビル設備管理業務に対応できる人材を育成しています。



令和5年度
就職率
82.2%

カリキュラム

A 4月・10月 / 開講は **A ▶ B**



電気配線工事

住宅などの電気関係(スイッチ、電灯、コンセント)の工事をするにあたって電気理論、器具使用法と電線接続法、ケーブル配線の施工等の実習を行い、電気設備について知識・技能を習得します。



設備CAD作業・ボイラー取扱い作業

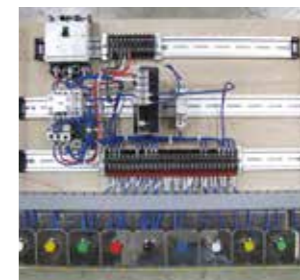
CADによる設備図面の作成及び管理方法を習得します。ボイラーの構造、取扱い、関係法令に関する知識と技能を習得します。また、ボイラー設備の燃焼に必要な燃料の取扱い、管理についても学習します。



空調設備安全管理

空気環境を整える「空調」の知識を取得し、エアコンの設置工事や冷媒配管(銅管)の接合の実習を通して、空調設備のメンテナンス等の知識・技能を習得します。

B 7月・1月 / 開講は **B ▶ A**



電気設備安全管理

ビルやオフィスなどにある機器(自動扉やエレベータ)などで使われているリレー・シーケンス制御、PLC(プログラマブル・ロジック・コントローラ)制御、ほかに電柱から建物に電気が入ってくる受変電設備に関する知識と技能を習得します。



給排水衛生設備保全作業

給排水衛生設備として上下水道に関する知識、トイレや洗面器の衛生器具設備に関する知識、関連法規の知識及び、その技能を習得します。



乙種第4類危険物/ビルクリーニング作業

ビルを清掃するために必要な知識・技能を習得します。主に、機械器具の操作実習、洗剤の知識などを学んでいきます。

受講により取得できる資格(技能講習)

- ガス溶接技能講習修了証
(北海道労働局長登録教習機関北労安教第48号 登録期間満了日:2029年3月30日)

任意の受験により取得が目指せる資格

- 二級ボイラー技士
- 第二種電気工事士
- 乙種第4類危険物取扱者

受講にかかる費用 ● テキスト代 12,000円程度

※テキスト代は変動する場合があります
※作業着等は各自でご用意いただきます
※資格取得に係る受験料等は各自の負担となります
ただし、受講により取得できる資格(技能講習)は受験料がかかりません

使用する機器・アプリケーション

- 三菱マイクロシーケンサ(FX3U-32MR)
- 家庭用エアコン(シャープ、東芝等)
- 暖房給湯器(ノーリツ)
- 2次元CADソフト(Jw_cad)

受講することで活躍できる職種

- ビル設備管理員
電気設備・空調設備・給排水設備メンテナンス
- プラント運転員 ボイラー運転、機械運転監視
- ビル清掃員 公共施設などの床清掃、窓清掃
- ホテル管理員
ボイラー運転・監視、給排水関係の確認・監視
- エレベータ製造・管理
電気配線工事、制御回路設計

担当講師からメッセージ

修了生は、ビル管理、施設管理、マンション管理、設備メンテナンス、警備、駐車場管理、ビル清掃など、幅広い就職先で活躍しています。

入所されるほとんどの方は、ビル管理の初心者ですから、安心してご応募ください。女性も設備分野やクリーニング分野で求められています。

修了生の声



二幸産業株式会社
北海道支社 函館営業所 ポールスターSC事業所
檜森 孝生さん ▶ 前職:宅配寿司店
● 設備管理科(6ヵ月訓練)
令和5年1月入所 / 令和5年6月修了

コロナ禍で勤めていたホテルが倒産し、その後は飲食店に勤めていました。知人からの紹介でポリテクセンター函館に応募しました。入所前は乙種第4類危険物の資格を取得し、大型免許と合わせて使える運送業に転職を考えていました。入所後は、訓練と授業を重ねて行くうちにビル管理業務に魅力を感じ、現在は、設備管理業務に携わり、ボイラー技士の資格も取得しました。今後は、更に業務に幅が持てるよう第二種電気工事士の資格取得に向けて勉強中です。将来的には建築物環境衛生管理技術者の資格取得を目標に努力しています。

就職先での活躍 檜森孝生さんの業務

ショッピングセンターの開店前・閉店後の点検、清掃ロボットの操作、テナントの電気、ガス、水道メーターの検針。又、修理・修繕、水質検査等。

二幸産業株式会社 北海道支社 函館営業所について

全国展開するビルメンテナンス会社の函館営業所として1981年に開設。百貨店や2007年にオープンしたポールスターショッピングセンターをはじめ、オフィスビルなどの管理も行っています。

檜森さんにインタビュー!

ポリテクセンター函館の訓練はいかがでしたか?

今まで経験したことのない電気工作物の製作が楽しく体験でき、比較的年齢層に近い人が多かったので充実した時間を過ごせました。

ポリテクセンター函館での受講を検討している方へ!

訓練の半年間は長いようで意外と短く感じます。訓練を受講しながら資格取得を目標にする方は、取得したい資格試験日程を調べ、無理のない勉強計画を立てると良いです。

採用者の声

二幸産業株式会社 北海道支社 函館営業所
事業所長 進藤 憲治様より

- ① 修了生採用理由 設備関係のスタッフについては訓練経験と知識が必要のため採用しています。
- ② 修了生の印象 明るく前向きな考え方や行動で評価は高いです。
- ③ 訓練生に対する要望 礼儀とやる気が必要で自分で考え、分からない事は素直に聞く態度が大事です。当社のスタッフは非常に活躍しています。

ビジネスワーク科

経理職務としての記帳・決算実務や総務職務としての接遇・社員管理実務のほか、福利厚生・給与計算・年末調整等の労務管理実務や税務会計・確定申告・資金管理・財務分析等の財務実務を習得します。



令和5年度
就職率
86.2%

カリキュラム

A 4月・10月 / 開講は **A ▶ B**



財務会計実務

企業会計実務に必要な記帳から決算までの一連の経理実務に関する実践的スキル及び関連知識を習得します。



税務・管理会計実務

企業会計の実務に必要な税務・申告及び分析に関する実践的スキル及び関連知識を習得します。



卸・小売業の経理実務

卸・小売業の経理実務に必要な実践的スキル及び債権管理・財務分析についての関連知識を習得します。

B 7月・1月 / 開講は **B ▶ A**



総務実務

総務全般の実務に関するスキル及び関連知識を習得します。



労務実務

労働保険・社会保険の知識と、諸手続きに関する実務作業を習得します。また、給与計算から年末調整までの一連の事務作業を習得します。



業種別帳票作成課題

専門用語を理解し、文書書式に基づき文書作成知識を習得します。主な帳票を理解し、関数、マクロ等を活用し効率の良い帳票作成知識を習得します。

受講により取得できるスキル

- 業種別取引の記帳から決算までの実務及び税務申告・資金管理・財務分析の実務ができる
- 総務・労務の実務及び社会保険の手続き、給与計算の実務ができる

任意の受験により取得が目指せる資格

- 日本商工会議所簿記検定3級、2級
- コンピューターサービス技能評価試験 ワープロ部門3級、2級
- コンピューターサービス技能評価試験 表計算部門3級、2級

受講にかかる費用 ● テキスト代 14,000円程度

※テキスト代は変動する場合があります
※資格取得に係る受験料等は各自の負担となります

使用する機器・アプリケーション

- Microsoft Office 2021 (Word・Excel)
- 勤定奉行 i10
- 給与奉行 i10

受講することで活躍できる職種

- 一般事務
- 経理事務
- 会計事務

担当講師からメッセージ

ビジネスワーク科では、「事務の仕事」についての知識を身につけ、求人企業から求められる経理・総務部門での専門知識及び技能が習得できます。最近の事務仕事はコンピュータを使用することが必須になっています。また、社会保険、税法などは法改正によりめまぐるしく制度が変更されます。事務の仕事には、そのような新しい技術や知識に対応できる柔軟性を身につけること、旺盛なチャレンジ精神が望まれます。訓練受講で対応可能な職務の拡大を目指しましょう。

修了生の声



社会福祉法人
函館カトリック社会福祉協会 法人本部

新館 麻美さん

● ビジネスワーク科(6か月訓練)
令和3年1月入所 / 令和3年6月修了

勤務した月が決算の時期だったため、多忙で初めての仕事ではありましたが、ポリテクセンターで学んだ事も多くあり、無事に決算を乗り切ることができました。今後も、社会福祉法人の事務局員として、法人の運営と、より良い職場環境作りに貢献していきたいです。

ビジネスワーク科での訓練

ビジネスワーク科では、大きく分けて経理業務と総務業務を3か月間ずつ学びます。経理業務では、簿記の初歩である仕訳の基本に始まり、決算書の作成に至るまでと、税務会計や確定申告などを学びます。総務業務では基本的な接遇に始まり、就業管理や給与計算、社会保険等を学びます。パソコンを使つてのワード、エクセルなどの操作についても基本的なことから、応用編まで学んでいきます。

採用者の声



社会福祉法人
函館カトリック社会福祉協会 法人本部

事務局長 蛸谷様より

社会福祉法人の事務局員として、全てにおいて初めて手掛ける仕事にも関わらず、前資料を参考にしたり、分からない事は事前に調べたり確認したり、自ら積極的に仕事をしてきています。持ち前の明るさと積極的な行動力で仕事も早くとても頼りになる存在で今ではなくてはならない大切な人材となっております。今後も社会福祉法人の運営や各園のより良い職場環境作りに取り組んでいただきたいと思います。

社会福祉法人
函館カトリック社会福祉協会について

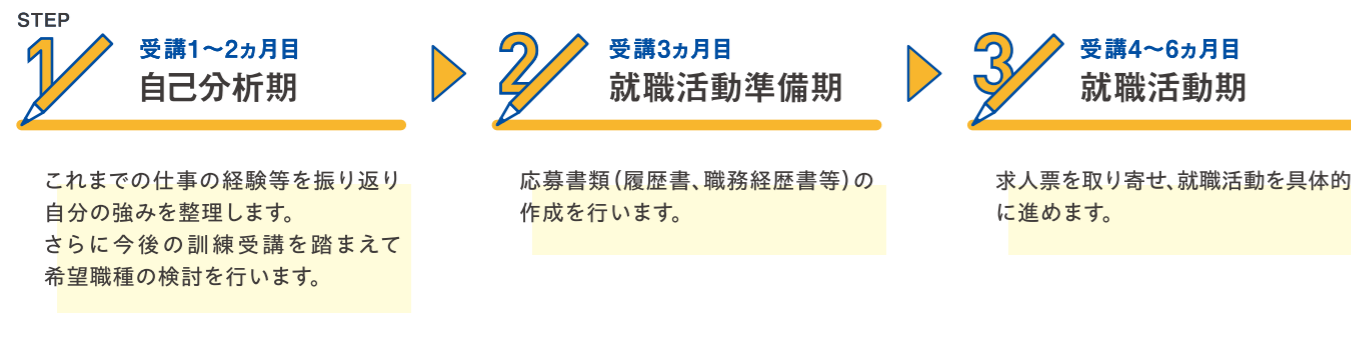
1960年「少年の家」を開設。その後幼稚舎、精神薄弱通所施設、今金小百合保育園を開設。現在、カトリック教会の博愛精神に基づき、うみの星認定こども園、児童発達支援センターうみのほし、認定こども園いまかね3施設運営。

- 一時預かり事業
- 地域子育て支援
- 障害児通所支援
- 特定相談支援
- 障害児相談支援
- 幼保連携型認定こども園
- 放課後児童健全育成事業



就職支援について(支援の流れ)

訓練を受講される方は、就職支援アドバイザーや担任指導員等による支援を受けながら、3つのステップで再就職を目指して活動できます。



訓練修了までに就職が決まらない場合でも、修了後3ヵ月間は引き続き個別でサポートが受けられます

就職活動は訓練開始から始まっています。訓練修了までに、受講者の方全員が就職できるよう一緒に取り組みましょう。

詳しい就職支援内容はコチラ



求人情報の閲覧

毎日、ハローワーク函館から最新の求人情報が届き、センター内の求人専用掲示板や各科教室に掲示しています。訓練を受けながらいつでも最新の求人情報をチェックできます。気になった求人はポリテクセンターから求人情報を取り寄せることができます。



就職講話・支援行事の開催

受講される方の就職活動の時期に応じた就職に関する講話や支援行事を開催しています。
【主な支援例】
応募書類の書き方、ビジネスマナー講習、面接指導講習、企業の採用担当者を招いた企業説明会



個別面談の実施

就職キャリアセンターに相談ブースを完備し、受講者の状況に応じて個別面談や相談を行っています。個別面談については受講期間中、複数回にわたり受講される方全員に行いますが、相談したい時にも個別にできます。就職支援アドバイザーや担任指導員が親身にサポートします!

ジョブ・カードを活用したキャリアプランニングの実施

履歴書や職務経歴書に記載されている各項目が盛り込まれたシートが用意されています

職務経歴シート	職業能力証明(免許・資格)シート	職業能力証明(学習歴・訓練歴)シート	キャリア・プランシート
---------	------------------	--------------------	-------------

これらのシートをまとめたものを総称して「ジョブ・カード」と呼んでいます

ジョブ・カードは、これまでの職務経歴の整理をはじめ、訓練受講目的と今後の就職の方向性の確認や自己理解を深めるためのツールとして受講される方が作成します。今後の就職活動を円滑に進めるためにジョブ・カードを活用した面談や支援を行っています。



就職キャリアセンターの設置

オンライン面接用パソコンや就職関係書籍、談話スペースや相談ブースなどが完備されており、訓練を受講される方が自由に利用できます。

人材マッチング情報誌『人財』の発行

訓練修了1ヵ月半前に、修了予定者の就職希望をまとめた人材マッチング情報誌『人財』を発行し、道南地域を中心とした約500の事業所に配布しています。情報誌を見た企業からの求人のリクエストを受け付けています。このほかにも、当センターのホームページにて受講者の求職情報コーナーを設けて情報発信をしています。



応募書類の添削

専門の就職支援アドバイザーが応募企業に合った書類の作成を支援します。

目次
5つのメリット
ハロトレ
開講訓練コース
募集スケジュール
受講生の1日
溶接
クラフト科
電気
システム科
住宅
リフォーム科
設備管理科
ビジネス
ワーク科
就職支援について
ビジネス
スキル講習の紹介
施設見学会・体験会のご案内
託児サービスのご案内
よくある質問
Q&A
受講までの流れ
入所選考について

目次
5つのメリット
ハロトレ
開講訓練コース
募集スケジュール
受講生の1日
溶接
クラフト科
電気
システム科
住宅
リフォーム科
設備管理科
ビジネス
ワーク科
就職支援について
ビジネス
スキル講習の紹介
施設見学会・体験会のご案内
託児サービスのご案内
よくある質問
Q&A
受講までの流れ
入所選考について

ビジネススキル講習の紹介

ビジネススキル講習とは

企業が求める人材や志望する業界に必要な能力を理解して、みなさまのキャリアプランを設計するために必要なスキルを約1ヵ月間で学ぶ訓練です。

ビジネススキル講習
付き訓練コースと
本訓練コースの
どちらを受けようかな？



ビジネススキル
講習を受ける
メリットって？

こんな方にオススメ!

- 就職活動に必要なコミュニケーション能力に不安がある
- 基礎的なパソコン操作に不安がある
- 就職活動に必要なビジネスマナーに不安がある
- 自分の適職や仕事探しに不安がある

受講の流れ

ビジネススキル講習付き訓練コース

7ヵ月訓練

6月、9月、12月、3月入所

※申し込み時に受講希望する本訓練コース(6ヵ月訓練)を決めてお申し込みいただきます

ビジネススキル講習

約1ヵ月間



本訓練コース

6ヵ月訓練

4月、7月、10月、1月

※電気システム科は対象外
※入所時に申し込みした訓練コースを受講

curriculum

ビジネススキル講習の カリキュラム内容

就職のための 職業能力開発の導入

これまでの自分の振り返り
訓練内容の把握
仕事理解

考え行動する力

会社内のコミュニケーション
自分の強み・弱みの表現
自己理解(アサーション)
自己アピール

チームで働く力

コミュニケーションの基本
ビジネスマナー
チームビルディング

仕事を見つける力

自分の職業適性
仕事の検索
仕事に必要な能力
会社が求める人材

ITリテラシー

コンピュータの基礎知識
基本操作
Wordでの文書作成
Excelでの表計算

施設見学会・体験会のご案内

コースの内容が詳しくわかる見学会、ハロートレーニングを一部体験できる体験会を開催します!※
どんな雰囲気? どんなコース内容? 就職支援や選考は? ぜひあなたの目でご確認ください。

※見学会は全てのコースを見学、体験会はビジネスワーク科を除く4つのコースから1つ選択

開催日 毎月2回 ※下記カレンダーでご確認ください
時間 見学会のみ 13:15~14:45 見学会+体験会 13:15~15:30

内容 コース内容・就職支援内容の説明、訓練コースの実習場見学・各科実習体験など

持ち物 筆記用具

服装 服装は自由、歩きやすい靴
※安全のため、動きやすい服装でお越しください
※サンダルやハイヒールなどはご遠慮ください

参加方法 お電話にてお申込みください(TEL 0138-52-0323)
※下記のカレンダーで日程が合わない場合は、お気軽にお問い合わせください
※雇用保険受給資格者の方は「求職活動実績」となります

■施設見学会 ■施設見学会・体験会 ※行事等により日程が変更される場合もあります。お申込みの際にご確認ください。

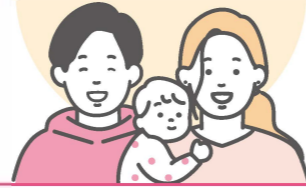
令和7年 1月							2月							3月							4月						
日	月	火	水	木	金	土	日	月	火	水	木	金	土	日	月	火	水	木	金	土	日	月	火	水	木	金	土
			1	2	3	4							1														
5	6	7	8	9	10	11	2	3	4	5	6	7	8	9	10	11	12	13	14	15	16	17	18	19	20	21	
12	13	14	15	16	17	18	9	10	11	12	13	14	15	16	17	18	19	20	21	22	23	24	25	26	27	28	
19	20	21	22	23	24	25	16	17	18	19	20	21	22	23	24	25	26	27	28	29	30	31					
26	27	28	29	30	31		23	24	25	26	27	28		23	24	25	26	27	28	29	30	31					
5月							6月							7月							8月						
日	月	火	水	木	金	土	日	月	火	水	木	金	土	日	月	火	水	木	金	土	日	月	火	水	木	金	土
				1	2	3	1	2	3	4	5	6	7													1	2
4	5	6	7	8	9	10	8	9	10	11	12	13	14	6	7	8	9	10	11	12	3	4	5	6	7	8	9
11	12	13	14	15	16	17	15	16	17	18	19	20	21	13	14	15	16	17	18	19	10	11	12	13	14	15	16
18	19	20	21	22	23	24	22	23	24	25	26	27	28	20	21	22	23	24	25	26	17	18	19	20	21	22	23
25	26	27	28	29	30	31	29	30						27	28	29	30	31			24	25	26	27	28	29	30
9月							10月							11月							12月						
日	月	火	水	木	金	土	日	月	火	水	木	金	土	日	月	火	水	木	金	土	日	月	火	水	木	金	土
				1	2	3					1	2	3	4													
7	8	9	10	11	12	13	5	6	7	8	9	10	11	2	3	4	5	6	7	8	7	8	9	10	11	12	13
14	15	16	17	18	19	20	12	13	14	15	16	17	18	9	10	11	12	13	14	15	14	15	16	17	18	19	20
21	22	23	24	25	26	27	19	20	21	22	23	24	25	16	17	18	19	20	21	22	21	22	23	24	25	26	27
28	29	30					26	27	28	29	30	31		23	24	25	26	27	28	29	28	29	30	31			
令和8年 1月							2月							3月							4月(予定)						
日	月	火	水	木	金	土	日	月	火	水	木	金	土	日	月	火	水	木	金	土	日	月	火	水	木	金	土
				1	2	3	1	2	3	4	5	6	7	1	2	3	4	5	6	7							
4	5	6	7	8	9	10	8	9	10	11	12	13	14	8	9	10	11	12	13	14	5	6	7	8	9	10	11
11	12	13	14	15	16	17	15	16	17	18	19	20	21	15	16	17	18	19	20	21	12	13	14	15	16	17	18
18	19	20	21	22	23	24	22	23	24	25	26	27	28	22	23	24	25	26	27	28	19	20	21	22	23	24	25
25	26	27	28	29	30	31	29	30	31					29	30	31					26	27	28	29	30		

無料 託児サービスのご案内

子育て中の方でも安心して職業訓練を受けながら就職活動に専念できるよう近隣の託児施設と連携し、訓練受講中にお子さまを託児施設に預けられる託児サービスを実施しています。

※食事・軽食代、おむつ代等の実費は必要になります

子育て中でも
安心して
再就職を目指せる!



対象者

就学前の児童を扶養する求職活動中の保護者の方で、職業訓練を受講することによって、お子さまを保育する方がいなくなる場合であって、託児サービスの利用が必要とハローワークが認める方

申込方法

- ハローワークでの職業相談を受けた際に、託児サービスの利用について相談
- 所定の申込書を受講申込書と一緒にハローワークに提出

託児サービスについて

- 託児サービスは、当センターが委託する託児施設で行うため、託児施設へのお子さまの送迎が必要となります。
- 託児施設は、当センターの指定する施設に限ります。▶ 託児委託例／ぴっころきッズ函館園(函館市富岡町3丁目6-11)
- 託児利用申込者が多数または受入可能な託児施設が確保できない場合には、利用できないことがあります。予めご了承ください。
- 託児サービスについてご不明な点は、ポリテクセンター函館までお問い合わせください。

よくある質問 Q&A



女性は受講できますか? ものづくりの仕事って男性のイメージ……

男女問わず受講できます。
ものづくり分野の訓練コースにおいても再就職を目指し多くの女性が受講しています。



ハロートレーニング(職業訓練)を受けながら 就職活動したい…… 就職活動はどのようにすればよいのですか?

就職支援の国家資格を持った専門アドバイザーがいますので、就職に関する相談や応募書類の書き方、面接練習など、訓練を受けながら就職活動もサポートします。訓練期間内でも就職先が決まれば訓練を途中で終えて就職することもできます。

就職支援について詳しくは15～16ページをご覧ください



職業訓練(ハロートレーニング)を受講するのに 費用はかかりますか?

受講料は無料です。

- 資格取得(任意)やテキスト代、職業訓練総合保険料※、各科実習の際に必要なものについては個人負担となります。
- ※職業訓練総合保険は職業訓練を受講される方に、職業訓練中または通所途中における万一のけが等を保証する保険制度となります(任意)
- ▶ 保険料(令和6年度)
6ヵ月訓練 4,900円/7ヵ月訓練 5,550円



訓練受講中に受けられる手当はありますか?

受講期間中、「雇用保険の失業給付」や「職業訓練受講給付金(求職者支援制度)」が受けられます。

- 雇用保険受給資格者の方で公共職業安定所所長の受講指示を受けて入所した方は、受講期間中に通所手当、受講手当等の支給が受けられます。
- 雇用保険が受給できない方で、要件を満たし、公共職業安定所所長の受講推薦を受けて入所された方は、職業訓練受講給付金(求職者支援制度)の支給が受けられます。

※各手当や要件については詳しくはハローワークにお問合せください

受講までの流れ



受講の対象となる方

- ハローワークで求職申込みをしており、かつハローワークで訓練の受講が必要と認められた方
- 受講を希望する訓練コースに関連する職種への就職を希望しており、就職意欲を高くお持ちの方
- 訓練の習得を通してスキルアップを目指し早期就職を目指す方
- 訓練の受講意欲が高く、他の受講者と協調性をもって受講できる方
- 訓練を受講することに支障のない方(健康状態・訓練の安全面が確保できる方)

ポリテクセンター函館



見学会はハローワークでの就職相談を受ける前でもご参加できます。お気軽にご参加ください。

施設見学会・体験会の参加

- 実際にポリテクセンターのコースの内容や訓練環境を見ることができます。
- 施設見学会・体験会について、詳しくは18ページをご覧ください。

入所選考の実施

- 入所選考について、詳しくは22ページをご覧ください。

選考結果の通知

- 入所選考の可否については、受験者本人あて郵送にて通知します。

入所・訓練の受講

- 合格された訓練コースに入所し、訓練を受講します。

8 就職

ハローワーク(公共職業安定所)

1 就職相談、職業訓練受講の相談

- 訓練期間について、詳しくは3ページをご覧ください。
- 訓練コースについて、詳しくは5~14ページをご覧ください。

2

3 受講の申し込み

- ① ハローワークで受講が必要と判断される場合、受講申込書が渡されます。
- ② 受講申込書に必要事項を記入し、募集期間内にハローワークへ提出してください。

受講申し込み用紙一式

- 受講申込書 ※写真を1枚貼付(縦4cm×横3cm)
- 面接補助シート
- 訓練コースの応募及び受講にあたっての同意書

4

5

6

入所の手続き

- 受講が決定された方は、可否通知に同封された案内やハローワークからの連絡に従い所定の手続きを行ってください。

7

入所選考について

選考方法

- 筆記試験及び面接試験を実施し、総合評価点の高い方からハローワークと協議のうえで受講を決定します。
- 筆記試験内容/訓練内容を理解するために必要な基礎学力(漢字の読み書き、文章読解、計算、空間把握等)や安全上求められる注意力を確認する問題を出題します。
- 面接試験内容/就職意欲、受講意欲等を確認します。

時間

受付 8:50~9:00

選考時間 9:05~12:15(予定)

- 受講申込みをされた方に、改めて入所選考日の通知は行いませんので、受付時間までに会場へお越しください。
- 応募者多数の場合は、筆記試験及び面接試験開始まで待ち時間をいただくことがあります。
- 正当な理由がなく遅刻した場合は受験することはできません。また、やむを得ない理由があっても、選考当日に欠席された場合は、別日での選考試験は行いません。

会場

ポリテクセンター函館(日吉町3丁目23番1号)

持ち物

- 筆記用具(鉛筆またはシャープペンシル、消しゴム)
 - スーツ着用(スーツのご準備ができない場合は、節度のある服装でお越しください)
- ※年齢や性別など受講の対象となる要件にないことは選考結果に影響はありません
 ※応募者が定員に達していない場合でも、選考試験の評価判定により受講を見合わせる場合があります

筆記問題の参考例

言語・文章力

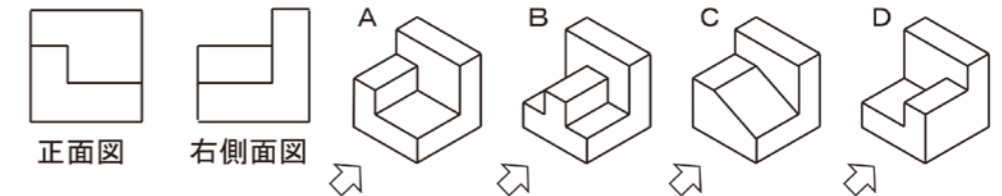
次の___線部の漢字の読みをひらがなで、又カタカナを漢字で書きなさい。
 (1) 遺憾ながら欠席した。 (2) ユウシュウな成績で卒業する。

計算力

次の計算をしなさい。
 (1) $10 \times 8 - 6 \div 3 =$ (2) $\frac{3}{5} \times \frac{1}{2} \div \frac{5}{4} =$
 (3) 1個240円のメロンと1個160円のオレンジを全部で12個買い、3000円を支払ったところ、760円おつりが返ってきた。オレンジを買った個数を答えなさい。

形状把握力

次に示す正面図と右側面図をもつ立体図をA~Dから1つ選びなさい。
 なお、立体の正面図は矢印から見た図とする。 出典：近藤『機械製図問題集』



安全に係る注意力

ひだりとみぎの文字群には違う文字が5箇所あります。みぎの文字群の違う箇所に文字を○で囲みなさい。(制限時間：1分)

ひだり
 ぬふあうえおやゆよ
 をわほたていすかん
 なにらせちとしはき
 くまのりれけむつさ
 そひこむもぬるろき
 かなにらせしはう

みぎ
 ぬふあうえおやゆよ
 をわほたりいすかん
 なにらせちとしはき
 くのりれけむつさ
 そひこむもぬるろさ
 かなにらせもはう

※この例は筆記にて出題する分野のイメージをつかんでいただくための参考です。実際に出題する問題の形式や水準とは異なる場合がございますのでご注意ください。参考例ですので、解答はありません。

仕事に就くこと、成果を出すこと、人やチームを育てること。

そこにはいくつもの岐路やハードルがある。

進む方向がわからないときも、解決策が見つからないこともある。

わたしたちは、頑張るあなたの背中を押してあげられる存在でありたい。

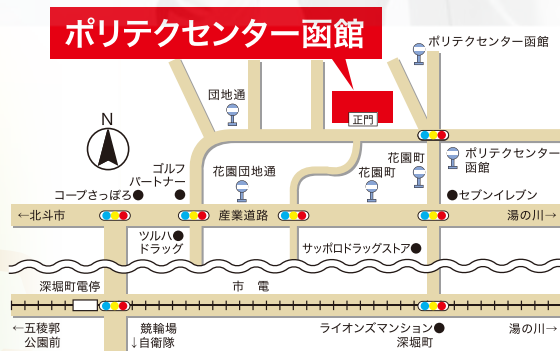
行く先を照らす存在でありたい。

あなたの歩みが、望む未来を切り拓くために。

あなたの未来が社会を支え、誰かの未来につながるように。

誰もが職業をとおして社会参加できる
共生社会を目指して。

さあ、未来のはなしをしよう。



函館バス「日吉営業所前」行 又は「ポリテクセンター函館」行

- 「ポリテクセンター函館」バス停より徒歩2分
- 「花園町」バス停より徒歩5分
- 「団地通」バス停より徒歩3分



独立行政法人高齢・障害・求職者雇用支援機構北海道支部
北海道職業能力開発促進センター函館訓練センター
ポリテクセンター函館

TEL(代表) 0138-52-0323
FAX 0138-52-0324

〒041-0841 函館市日吉町3丁目23番1号
web <https://www3.jeed.go.jp/hakodate/poly/>

または



ハローワーク函館

TEL(代表) 0138-26-0735
FAX 0138-26-1193

〒040-8609 函館市新川町26番6号
函館地方合同庁舎分庁舎(職業相談第2部門訓練担当窓口)