

令和4年11月の雇用失業情勢について

道内の雇用情勢は、緩やかに持ち直しの動きがみられる。
引き続き、新型コロナウイルス感染症や物価上昇が雇用に与える影響に留意する必要
がある。

概要 (新規学卒を除く常用計)

令和4年11月の有効求人倍率は、1.19倍(前年同月1.02倍)と、前年同月を
0.17ポイント上回った。

求人

- ・新規求人数は5.2%増加し、21か月連続で前年同月を上回った。
- ・月間有効求人数は10.3%増加し、20か月連続で前年同月を上回った。
- ・正社員の有効求人倍率は、0.90倍(前年同月0.80倍)と、前年同月を0.10ポイント上回った。

求職

- ・新規求職申込件数は8.3%減少し、2か月連続で前年同月を下回った。
- ・月間有効求職者数は5.1%減少し、3か月連続で前年同月を下回った。

有効求人倍率の推移(常用計)



(注)1. ハローワークインターネットサービスの機能拡充に伴い、令和3年9月以降の数値には、ハローワークに来所せず、オンライン上で求職登録した求職者数や、求職者がハローワークインターネットサービスの求人に直接応募した就職件数等が含まれている。

(注)2. 常用とは、雇用契約において雇用期間の定めのない、又は4か月以上の雇用期間が定められているものをいう。

(問い合わせ先)

厚生労働省北海道労働局 職業安定部職業安定課 地方労働市場情報官
TEL 011-709-2311(内線 3672)
URL <https://jsite.mhlw.go.jp/hokkaido-roudoukyoku/>

主たる産業の新規求人の概要（令和4年11月の求人数）

求人増加の主な産業

・卸売業、小売業 4, 124人（対前年同月+13.0%、+473人）

卸売業（+24.8%、求人数785人）は増加した。飲食料品卸売業（+11.5%、求人数242人）、建築材料等卸売業（+34.4%、求人数172人）、その他の卸売業（+57.8%、求人数172人）、機械器具卸売業（+6.9%、求人数170人）などで増加した。

小売業（+10.5%、求人数3,339人）は増加した。その他の小売業（+2.8%、求人数1,583人）、飲食料品小売業（+19.9%、求人数759人）、機械器具小売業（+25.1%、求人数504人）などで増加した。全体として5か月連続で前年同月を上回った。

（前月 4, 302人）

・宿泊業、飲食サービス業 2, 412人（対前年同月+17.1% +352人）

持ち帰り・配達飲食サービス業（▲1.7%、求人数347人）で減少したが、飲食店（+4.5%、求人数1,161人）、宿泊業（+51.7%、求人数904人）で増加した。全体として13か月連続で前年同月を上回った。

（前月 3, 236人）

・サービス業 3, 391人（対前年同月+9.3% +288人）

職業紹介・労働者派遣業（▲9.7%、求人数612人）、政治・経済・文化団体（▲13.0%、求人数114人）で減少したが、その他の事業サービス業（+10.5%、求人数1,860人）、自動車整備業（+22.0%、求人数300人）などで増加した。全体として21か月連続で前年同月を上回った。

（前月 4, 170人）

・建設業 3, 535人（対前年同月+8.3% +271人）

設備工事業（▲6.6%、求人数663人）で減少したが、総合工事業（+14.9%、求人数1,899人）、職別工事業（+8.0%、求人数973人）で増加した。全体として11か月連続で前年同月を上回った。

（前月 3, 926人）

・製造業 2, 033人（対前年同月+5.7% +110人）

木材・木製品製造業（▲19.0%、求人数102人）、窯業・土石製品製造業（▲5.3%、求人数89人）などで減少したが、食料品製造業（+9.1%、求人数1,127人）、金属製品製造業（+21.6%、求人数169人）などで増加した。全体として18か月連続で前年同月を上回った。

（前月 2, 666人）

・運輸業、郵便業 1, 503人（対前年同月+3.9% +56人）

倉庫業（▲18.8%、求人数26人）で減少したが、貨物運送（+1.4%、求人数794人）、旅客運送（+2.8%、求人数556人）、運輸附帯サービス業（+29.8%、求人数109人）などで増加した。全体として2か月ぶりに前年同月を上回った。

（前月 1, 621人）

求人減少の主な産業

・医療、福祉 8, 537人（対前年同月▲3.2% ▲283人）

医療業（+4.2%、求人数2,969人）で増加したが、社会保険・社会福祉・介護事業（▲6.8%、求人数5,544人）で減少した。全体として21か月ぶりに前年同月を下回った。

（前月 10, 010人）

・情報通信業 528人（対前年同月▲10.5% ▲62人）

情報処理・提供サービス業（+17.0%、求人数193人）で増加したが、ソフトウェア業（▲24.7%、求人数250人）、インターネット付随サービス業（▲21.7%、求人数18人）などで減少した。全体として2か月連続で前年同月を下回った。

（前月 555人）

1 新規求人数の状況(常用計)

(単位:人、%、ポイント)

産業	R04年11月	R03年11月	増減差	増減比
A,B 農,林,漁業	470	425	45	10.6
D 建設業	3,535	3,264	271	8.3
E 製造業	2,033	1,923	110	5.7
食料品製造業	1,127	1,033	94	9.1
窯業・土石製品製造業	89	94	▲5	▲5.3
金属製品製造業	169	139	30	21.6
はん用・生産用・業務用・電気機械器具製造業	157	126	31	24.6
輸送用機械器具製造業	60	88	▲28	▲31.8
その他の製造業	431	443	▲12	▲2.7
G 情報通信業	528	590	▲62	▲10.5
H 運輸業,郵便業	1,503	1,447	56	3.9
I 卸売業,小売業	4,124	3,651	473	13.0
M 宿泊業,飲食サービス業	2,412	2,060	352	17.1
P 医療,福祉	8,537	8,820	▲283	▲3.2
R サービス業(他に分類されないもの)	3,391	3,103	288	9.3
その他	3,668	3,434	234	6.8
合計	30,201	28,717	1,484	5.2
新規求人に占めるパートの割合	32.5	32.1	0.4	

(注) 新規学卒を除く常用計。

(単位:人、%)

年度・月	新規求人数		うちフルタイム求人数		うちパート求人数		新規求人数に占める パート求人数の割合
	対前年増減比		対前年増減比		対前年増減比		
平成24年度	299,317	9.6	210,371	8.7	88,946	12.0	29.7
平成25年度	341,569	14.1	239,724	14.0	101,845	14.5	29.8
平成26年度	358,959	5.1	249,928	4.3	109,031	7.1	30.4
平成27年度	374,167	4.2	259,043	3.6	115,124	5.6	30.8
平成28年度	383,593	2.5	263,528	1.7	120,065	4.3	31.3
平成29年度	389,213	1.5	266,918	1.3	122,295	1.9	31.4
平成30年度	395,627	1.6	271,634	1.8	123,993	1.4	31.3
令和元年度	385,088	▲2.7	263,029	▲3.2	122,059	▲1.6	31.7
令和2年度	333,305	▲13.4	229,377	▲12.8	103,928	▲14.9	31.2
令和3年度	355,472	6.7	242,910	5.9	112,562	8.3	31.7
令和3年11月	28,717	8.6	19,494	6.9	9,223	12.4	32.1
12月	27,114	6.6	19,017	4.5	8,097	11.9	29.9
令和4年1月	30,102	6.9	20,869	6.3	9,233	8.3	30.7
2月	30,357	9.3	20,413	10.1	9,944	7.8	32.8
3月	33,763	1.9	22,419	▲0.0	11,344	6.0	33.6
4月	34,810	13.5	23,560	13.7	11,250	13.1	32.3
5月	29,853	14.3	20,100	11.6	9,753	20.3	32.7
6月	33,369	12.2	22,424	7.1	10,945	24.6	32.8
7月	34,649	15.8	23,121	13.0	11,528	21.7	33.3
8月	30,415	14.2	20,502	12.3	9,913	18.2	32.6
9月	34,507	13.6	23,287	12.1	11,220	16.9	32.5
10月	35,017	9.6	22,887	6.3	12,130	16.4	34.6
11月	30,201	5.2	20,377	4.5	9,824	6.5	32.5

(注) 新規学卒を除く常用計。

2 新規求職者の状況(常用計)

(単位:件、人、%)

年度・月	新規求職申込件数		在職者		離職者				無業者			
	対前年増減比		対前年増減比		対前年増減比		うち事業主都合離職 対前年増減比	うち自己都合離職 対前年増減比	対前年増減比			
平成24年度	309,819	▲11.1	64,781	▲1.8	203,020	▲10.8	71,671	▲15.9	120,803	▲7.6	42,018	▲23.3
平成25年度	288,868	▲6.8	67,530	4.2	184,130	▲9.3	60,924	▲15.0	113,921	▲5.7	37,208	▲11.4
平成26年度	270,711	▲6.3	67,461	▲0.1	171,109	▲7.1	53,531	▲12.1	109,050	▲4.3	32,141	▲13.6
平成27年度	251,706	▲7.0	64,779	▲4.0	158,996	▲7.1	49,246	▲8.0	102,158	▲6.3	27,931	▲13.1
平成28年度	238,747	▲5.1	63,688	▲1.7	149,637	▲5.9	43,870	▲10.9	98,699	▲3.4	25,422	▲9.0
平成29年度	227,176	▲4.8	60,228	▲5.4	144,077	▲3.7	41,008	▲6.5	96,214	▲2.5	22,871	▲10.0
平成30年度	219,953	▲3.2	58,234	▲3.3	140,583	▲2.4	39,341	▲4.1	94,397	▲1.9	21,136	▲7.6
令和元年度	207,466	▲5.7	53,452	▲8.2	134,788	▲4.1	36,884	▲6.2	90,873	▲3.7	18,675	▲11.6
令和2年度	196,616	▲5.2	46,259	▲13.5	135,575	0.6	43,403	17.7	85,591	▲5.8	14,782	▲20.8
令和3年度	196,526	▲0.0	49,258	6.5	131,395	▲3.1	36,760	▲15.3	87,512	2.2	15,873	7.4
令和3年11月	15,336	13.0	3,851	19.5	10,197	8.8	2,749	▲2.2	6,954	12.6	1,288	31.7
12月	13,438	1.7	3,390	5.6	9,074	▲0.4	3,065	▲6.8	5,648	3.1	974	9.7
令和4年1月	16,893	0.9	4,552	5.3	11,262	▲0.8	3,275	▲5.1	7,457	0.1	1,079	0.4
2月	15,208	▲10.5	5,072	▲10.0	9,093	▲9.4	2,194	▲24.0	6,423	▲4.1	1,043	▲21.1
3月	19,819	▲1.5	6,022	0.1	11,915	▲2.0	3,165	▲13.6	8,120	2.1	1,882	▲3.3
4月	23,930	▲2.7	3,893	0.2	18,270	▲3.3	5,950	▲13.8	10,738	2.2	1,767	▲3.5
5月	17,542	16.4	3,733	19.2	12,337	15.3	3,196	6.5	8,415	18.1	1,472	19.0
6月	16,457	6.4	3,966	7.9	11,059	5.7	2,705	▲2.3	7,739	7.0	1,432	7.8
7月	14,795	▲3.3	3,430	▲10.8	10,118	▲1.2	2,352	▲10.1	7,268	3.0	1,247	2.5
8月	15,437	2.0	3,754	▲5.2	10,185	3.8	2,160	▲2.4	7,518	6.6	1,498	10.0
9月	14,762	1.0	3,519	▲10.7	9,927	5.6	2,071	▲2.1	7,360	7.9	1,316	3.6
10月	15,259	▲2.4	3,666	▲6.7	10,416	0.7	2,492	▲7.6	7,440	4.6	1,177	▲13.6
11月	14,062	▲8.3	3,447	▲10.5	9,515	▲6.7	2,383	▲13.3	6,698	▲3.7	1,100	▲14.6
	(100.0)		(24.5)		(67.7)		(16.9)		(47.6)		(7.8)	

(注) 1. 新規学卒を除く常用計。

2. 新規求職申込件数について、理由不明のものが存在するため、内訳と必ずしも一致しない。

3. ハローワークインターネットサービスの機能拡充に伴う令和3年9月以降の数値の取扱いについては、1頁の注1を参照。

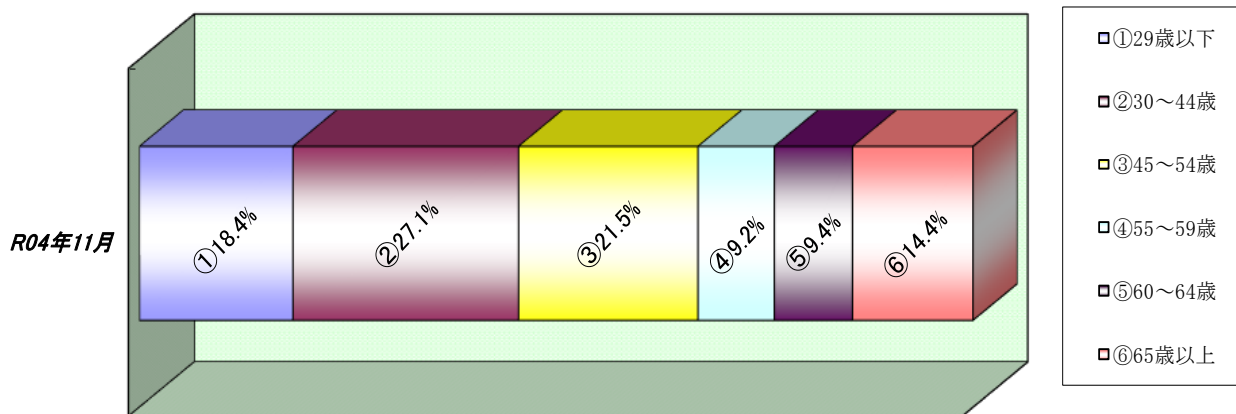
3 新規求職者の年齢別状況(常用計)

(単位:人、%)

年齢	R04年11月			R03年11月			増減比		
	計	男	女	計	男	女	計	男	女
29歳以下	2,591	1,047	1,539	2,925	1,210	1,710	▲11.4	▲13.5	▲10.0
30～44歳	3,806	1,386	2,417	4,202	1,544	2,656	▲9.4	▲10.2	▲9.0
45～54歳	3,027	1,154	1,870	3,245	1,160	2,084	▲6.7	▲0.5	▲10.3
55～59歳	1,288	552	735	1,375	608	766	▲6.3	▲9.2	▲4.0
60～64歳	1,320	679	641	1,415	736	678	▲6.7	▲7.7	▲5.5
65歳以上	2,030	1,237	793	2,174	1,359	815	▲6.6	▲9.0	▲2.7
合計	14,062	6,055	7,995	15,336	6,617	8,709	▲8.3	▲8.5	▲8.2

(注) ハローワークインターネットサービスの機能拡充に伴う令和3年9月以降の数値の取扱いについては、1頁の注1を参照。

【年齢別構成比】



4 雇用保険被保険者数の推移

(単位:人、%)

年度・月	月末被保険者数		資格取得者数		資格喪失者数		うち事業主都合離職		資格喪失者数 に対する事業 主都合離職の 構成比
		対前年増減比		対前年増減比		対前年増減比		対前年増減比	
平成24年度	1,316,054	0.7	278,378	2.7	258,349	1.2	25,741	▲12.3	10.0
平成25年度	1,328,970	1.0	289,473	4.0	261,225	1.1	21,427	▲16.8	8.2
平成26年度	1,339,381	0.8	294,391	1.7	263,798	1.0	19,011	▲11.3	7.2
平成27年度	1,358,957	1.5	294,805	0.1	262,803	▲0.4	17,491	▲8.0	6.7
平成28年度	1,375,699	1.2	291,390	▲1.2	263,452	0.2	15,733	▲10.1	6.0
平成29年度	1,385,331	0.7	293,722	0.8	266,225	1.1	15,794	0.4	5.9
平成30年度	1,392,268	0.5	288,312	▲1.8	265,530	▲0.3	14,469	▲8.4	5.4
令和元年度	1,403,070	0.8	293,015	1.6	267,894	0.9	14,378	▲0.6	5.4
令和2年度	1,403,094	0.0	267,641	▲8.7	248,827	▲7.1	17,484	21.6	7.0
令和3年度	1,390,590	▲0.9	258,140	▲3.5	250,172	0.5	12,557	▲28.2	5.0
令和3年11月	1,405,882	▲0.4	19,130	4.9	17,171	5.8	809	▲5.0	4.7
12月	1,404,601	▲0.5	16,871	▲3.3	16,312	5.5	860	▲7.9	5.3
令和4年1月	1,397,029	▲0.6	15,680	▲4.8	21,052	6.4	924	▲25.1	4.4
2月	1,394,486	▲0.7	15,857	▲4.5	16,472	1.6	743	▲25.7	4.5
3月	1,390,590	▲0.9	17,622	▲12.0	20,183	1.5	1,059	▲3.5	5.2
4月	1,392,063	▲0.9	45,764	▲1.0	42,873	▲0.9	2,158	▲25.8	5.0
5月	1,401,778	▲0.7	32,073	15.6	20,880	6.7	802	▲13.8	3.8
6月	1,403,422	▲0.8	22,104	▲10.6	19,016	▲1.1	903	10.7	4.7
7月	1,401,438	▲0.9	20,434	1.4	20,747	7.4	842	▲7.7	4.1
8月	1,399,796	▲0.8	19,643	14.1	19,694	7.3	869	27.2	4.4
9月	1,396,932	▲0.9	17,243	2.5	18,411	3.7	785	11.0	4.3
10月	1,391,919	▲1.0	20,461	1.7	23,605	9.9	1,230	1.9	5.2
11月	1,392,313	▲1.0	20,625	7.8	18,609	8.4	933	15.3	5.0

(注) 1. 一般被保険者。

2. 月末被保険者数の年度分は3月末の数値。

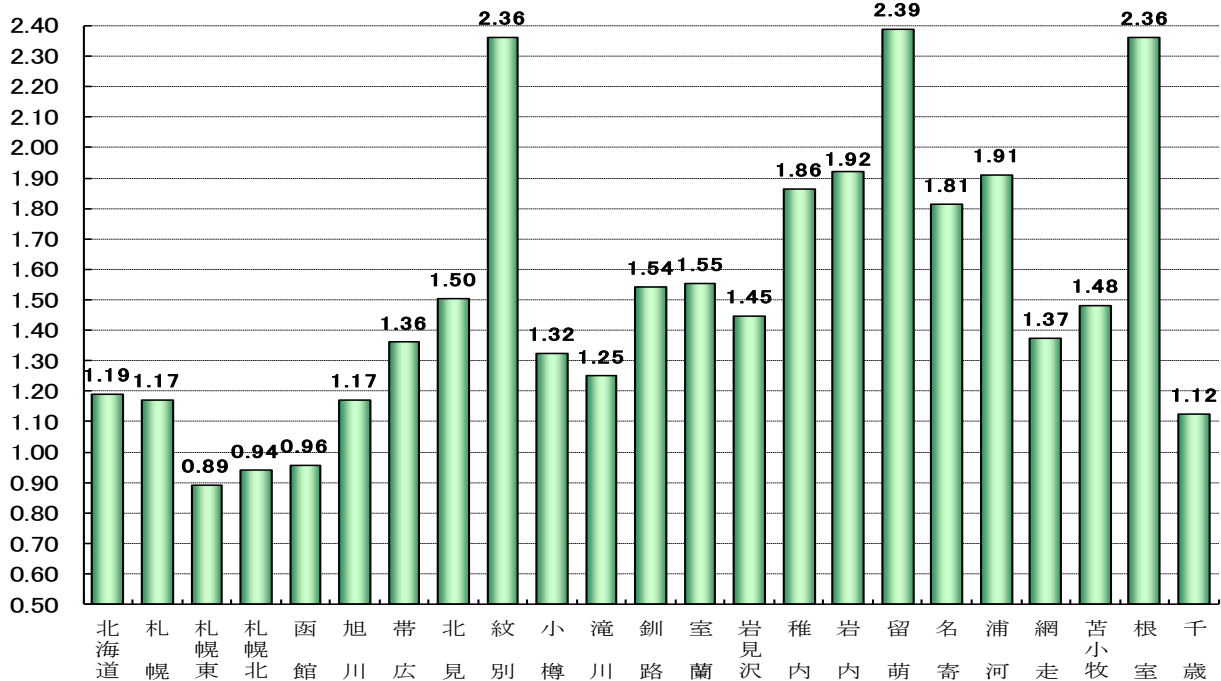
5 職業紹介状況(常用計)

(単位:件、人、倍、%、ポイント)

区分	R04年11月	R03年11月	増減比(増減差)
新規求職申込件数	14,062	15,336	▲8.3
月間有効求職者数	79,591	83,880	▲5.1
新規求人数	30,201	28,717	5.2
月間有効求人数	94,811	85,968	10.3
就職件数	3,356	3,596	▲6.7
有効求人倍率	1.19	1.02	0.17

(倍)

安定所別有効求人倍率(常用計)

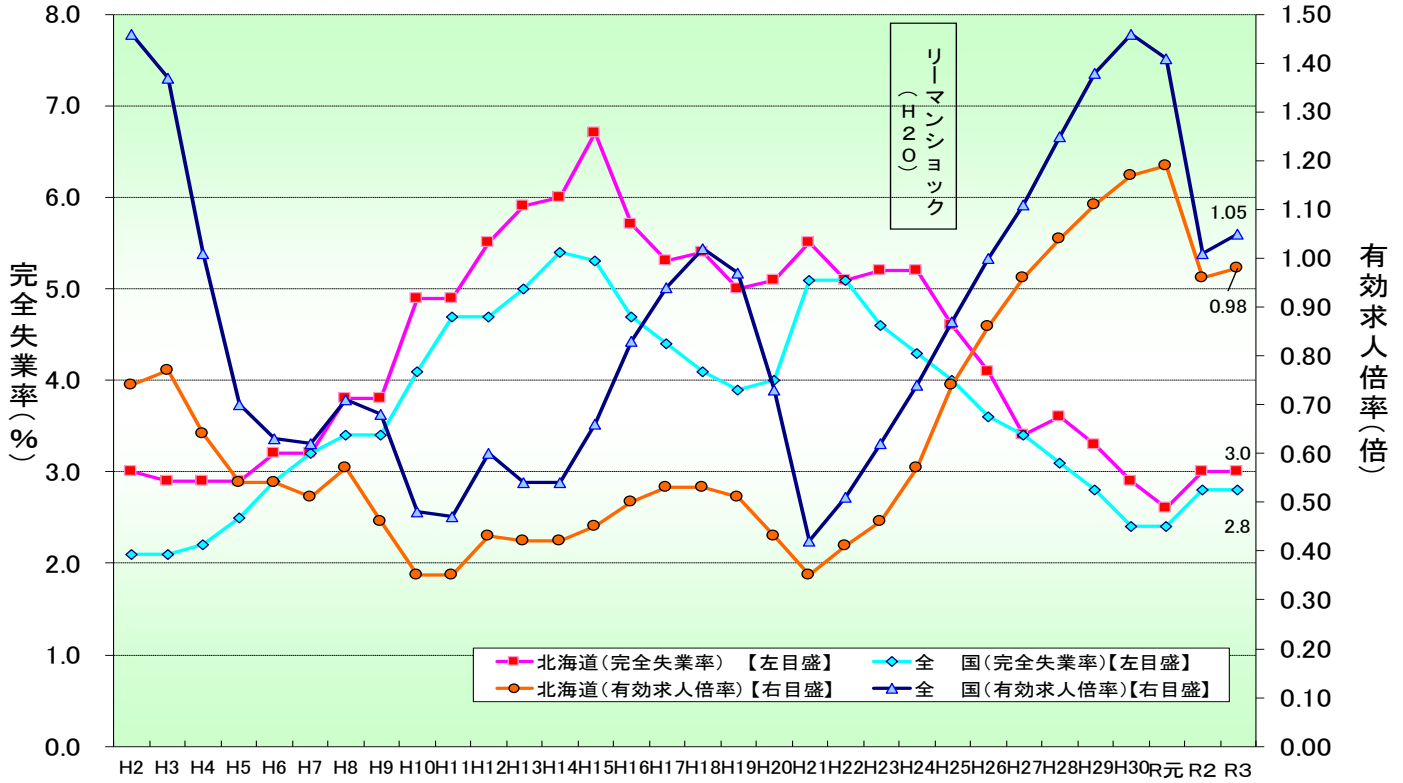


(単位:件、人、倍、%、ポイント)

安定所	新規求職申込件数		月間有効求職者数		新規求人数		月間有効求人数		有効求人倍率	
	前年比	前年差	前年比	前年差	前年比	前年差	前年比	前年差	前年比	前年差
計	14,062	▲8.3	79,591	▲5.1	30,201	5.2	94,811	10.3	1.19	0.17
札幌	2,799	▲8.0	16,141	▲2.1	5,668	▲0.7	18,918	8.6	1.17	0.11
札幌東	2,074	▲4.9	13,407	▲2.5	3,583	3.3	11,963	10.6	0.89	0.10
札幌北	1,465	▲13.3	9,239	▲6.0	2,877	6.8	8,684	5.3	0.94	0.10
函館	1,254	▲6.6	6,888	▲4.1	2,001	7.3	6,595	12.9	0.96	0.15
旭川	1,023	▲8.2	6,012	▲7.7	2,416	12.5	7,045	10.8	1.17	0.19
帯広	786	▲9.9	4,759	2.7	2,120	4.6	6,473	10.1	1.36	0.09
北見	432	▲15.1	2,220	▲11.2	1,092	11.8	3,337	17.8	1.50	0.37
紋別	59	▲10.6	310	▲15.5	278	13.0	732	10.7	2.36	0.56
小樽	352	▲3.8	1,722	▲9.1	724	▲5.7	2,281	▲1.9	1.32	0.09
滝川	315	▲0.6	1,861	2.3	784	24.6	2,326	21.0	1.25	0.19
釧路	586	▲5.6	2,688	▲10.6	1,407	▲16.0	4,143	▲0.6	1.54	0.15
室蘭	589	14.6	2,577	▲0.4	1,256	17.5	4,003	19.3	1.55	0.25
岩見沢	306	▲10.5	1,569	▲6.4	771	13.5	2,271	12.8	1.45	0.25
稚内	111	▲19.0	593	4.2	353	▲3.6	1,105	13.8	1.86	0.15
岩内	175	▲25.2	810	▲10.0	474	36.6	1,555	39.1	1.92	0.68
留萌	60	▲21.1	296	▲18.9	218	7.4	707	19.4	2.39	0.77
名寄	142	▲12.3	715	▲13.8	382	1.1	1,296	4.7	1.81	0.32
浦河	117	▲23.5	589	▲8.1	428	35.0	1,125	21.4	1.91	0.46
網走	128	5.8	647	▲2.3	320	0.3	889	3.3	1.37	0.07
苫小牧	658	▲10.8	3,198	▲14.0	1,585	4.1	4,741	6.3	1.48	0.28
根室	146	▲24.7	691	▲25.5	460	5.3	1,631	11.1	2.36	0.78
千歳	483	▲10.7	2,659	▲12.1	1,004	14.7	2,991	19.8	1.12	0.30

(注)ハローワークインターネットサービスの機能拡充に伴う令和3年9月以降の数値の取扱いについては、1頁の注1を参照。

6 有効求人倍率・完全失業率の推移(常用計)



H2 H3 H4 H5 H6 H7 H8 H9 H10 H11 H12 H13 H14 H15 H16 H17 H18 H19 H20 H21 H22 H23 H24 H25 H26 H27 H28 H29 H30 R元 R2 R3

- (注) 1. 完全失業率は年平均、有効求人倍率は年度の数値である。
 2. 平成23年の全国の完全失業率は、東日本大震災の影響により調査の実施が困難な状況となったことから、岩手県、宮城県、及び福島県の数値を補完的に推計した結果によって集計している。

【有効求人倍率】

(単位：倍、ポイント)

区	分	R03年		R04年										
		11月	12月	1月	2月	3月	4月	5月	6月	7月	8月	9月	10月	11月
北海道	常用計原数値	1.02 (0.03)	1.02 (0.03)	1.00 (0.05)	1.02 (0.08)	1.03 (0.07)	1.00 (0.09)	1.00 (0.07)	1.04 (0.08)	1.10 (0.11)	1.12 (0.15)	1.16 (0.18)	1.16 (0.16)	1.19 (0.17)
	季節調整値	1.01 (0.01)	1.02 (0.01)	1.06 (0.04)	1.06 (0.00)	1.08 (0.02)	1.11 (0.03)	1.12 (0.01)	1.12 (0.00)	1.14 (0.02)	1.16 (0.02)	1.18 (0.02)	1.16 (▲0.02)	1.17 (0.01)
全国	常用計原数値	1.10 (0.10)	1.14 (0.11)	1.14 (0.10)	1.14 (0.10)	1.13 (0.11)	1.06 (0.11)	1.06 (0.12)	1.09 (0.12)	1.15 (0.13)	1.18 (0.15)	1.20 (0.15)	1.23 (0.17)	1.27 (0.17)
	季節調整値	1.17 (0.01)	1.17 (0.00)	1.20 (0.03)	1.21 (0.01)	1.22 (0.01)	1.23 (0.01)	1.24 (0.01)	1.27 (0.03)	1.29 (0.02)	1.32 (0.03)	1.34 (0.02)	1.35 (0.01)	1.35 (0.00)

- (注) 1. 常用計原数値 () 内は対前年同月差、季節調整値 () 内は対前月差。
 2. 季節調整法はセンサス局法Ⅱ (X-12-ARIMA) による。
 3. 季節調整値は新季節指数により改訂されているため、以前の公表値とは若干異なっている。
 4. ハローワークインターネットサービスの機能拡充に伴う令和3年9月以降の数値の取扱いについては、1頁の注1を参照。

【完全失業率】

(単位：%)

区	分	R03年		R04年										
		11月	12月	1月	2月	3月	4月	5月	6月	7月	8月	9月	10月	11月
北海道		3.0 (3.3)		3.1 (3.0)				3.7 (2.9)				3.1 (3.3)		
全国		2.8	2.7	2.8	2.7	2.6	2.5	2.6	2.6	2.6	2.5	2.6	2.6	

- (注) 1. 北海道分は原数値、全国分は季節調整値。
 2. () 内は前年同期。
 3. 季節調整値は新季節指数により改訂されているため、以前の公表値とは若干異なっている。

[資料出所：総務省統計局「労働力調査」]

8 職種別求人・求職状況(常用計)

【令和4年11月内容】

(単位:倍、人、ポイント、%)

	有効求人倍率		月間有効求人数		月間有効求職者数	
		前年差		前年比		前年比
職業計	1.19	0.17	94,811	10.3	79,591	▲5.1
管理的職業	1.16	0.10	276	9.1	238	▲0.4
専門的・技術的職業	1.90	0.17	20,471	4.8	10,750	▲4.8
開発・製造技術者	0.98	0.16	584	11.9	597	▲6.1
建築・土木・測量技術者	7.26	1.18	3,443	9.2	474	▲8.7
情報処理・通信技術者	1.05	▲0.18	1,145	▲12.2	1,090	3.2
医師・薬剤師等	2.63	0.74	529	34.9	201	▲2.9
看護師、保健師等	1.67	0.25	4,802	8.3	2,880	▲7.9
医療技術者・栄養士等	2.07	0.10	2,603	▲1.0	1,258	▲5.8
保育士、福祉相談員等	2.86	0.29	5,770	3.6	2,018	▲6.8
事務的職業	0.46	0.10	8,717	23.7	18,963	▲4.0
一般事務員	0.39	0.10	6,417	27.9	16,410	▲4.5
会計・経理事務員	0.73	0.10	794	15.7	1,088	▲0.2
営業・販売事務員	1.26	0.24	611	4.1	486	▲15.3
販売の職業	1.70	0.30	8,745	9.2	5,135	▲10.6
販売店員、訪問販売員	1.62	0.24	6,027	9.0	3,722	▲6.8
保険外交員、サービス外交員	1.84	0.54	142	21.4	77	▲14.4
営業員	1.93	0.50	2,576	9.1	1,336	▲19.3
サービスの職業	2.76	0.48	24,389	10.0	8,839	▲9.2
ホームヘルパー、ケアワーカー	3.46	0.21	10,013	▲1.0	2,897	▲6.8
看護助手、歯科助手等	3.46	0.79	1,640	10.8	474	▲14.4
調理人、調理見習	3.00	0.66	6,416	12.0	2,138	▲12.5
給仕、接客サービス員	2.36	0.94	3,940	43.3	1,671	▲13.7
マンション、駐車場等管理人	0.85	0.22	505	33.2	591	▲1.8
保安の職業	4.31	0.18	2,248	9.4	521	4.8
警備員	4.36	0.20	2,245	9.5	515	4.5
農林漁業の職業	2.02	0.03	1,350	1.7	667	0.0
生産工程の職業	2.72	0.43	8,285	11.7	3,044	▲5.8
生産機械制御・監視員	2.64	1.03	222	26.9	84	▲22.9
金属加工、溶接・溶断工	3.79	0.27	1,149	▲1.5	303	▲8.5
その他の製造加工作業員	2.57	0.64	4,088	25.1	1,589	▲6.1
機械組立工	1.88	0.06	405	▲15.3	216	▲17.6
整備工・修理工	4.35	0.26	1,718	3.8	395	▲2.5
製品検査工	2.59	▲0.71	197	▲5.3	76	20.6
塗装、CADオペレーター	1.33	0.07	506	8.6	381	3.3
輸送、機械運転の職業	2.01	0.24	5,798	7.2	2,889	▲5.7
自動車運転手	2.15	0.27	4,171	5.2	1,939	▲7.9
ボイラー・建設機械運転工	1.95	0.24	1,420	10.9	728	▲2.8
建設・採掘の職業	5.59	0.88	6,027	10.2	1,078	▲7.2
型枠大工、とび工	8.46	▲0.51	1,133	10.8	134	17.5
大工・左官	4.58	0.06	1,304	5.2	285	4.0
電気工事、電気配線工	3.69	0.52	831	0.7	225	▲13.5
建設・土木作業員	6.37	1.74	2,751	16.0	432	▲15.6
運搬・清掃・包装の職業	0.78	0.14	8,505	16.8	10,857	▲5.1
運搬、配達、倉庫作業員	1.40	0.25	1,961	9.1	1,402	▲9.9
清掃作業員	2.04	0.47	4,018	21.1	1,966	▲7.2
包装作業員	2.45	▲0.20	245	12.9	100	22.0
選別作業員、軽作業員	0.31	0.06	2,281	17.2	7,389	▲3.8

(注) ハローワークインターネットサービスの機能拡充に伴う令和3年9月以降の数値の取扱いについては、1頁の注1を参照。

9 新規求人数の正社員割合

(単位:人、%)

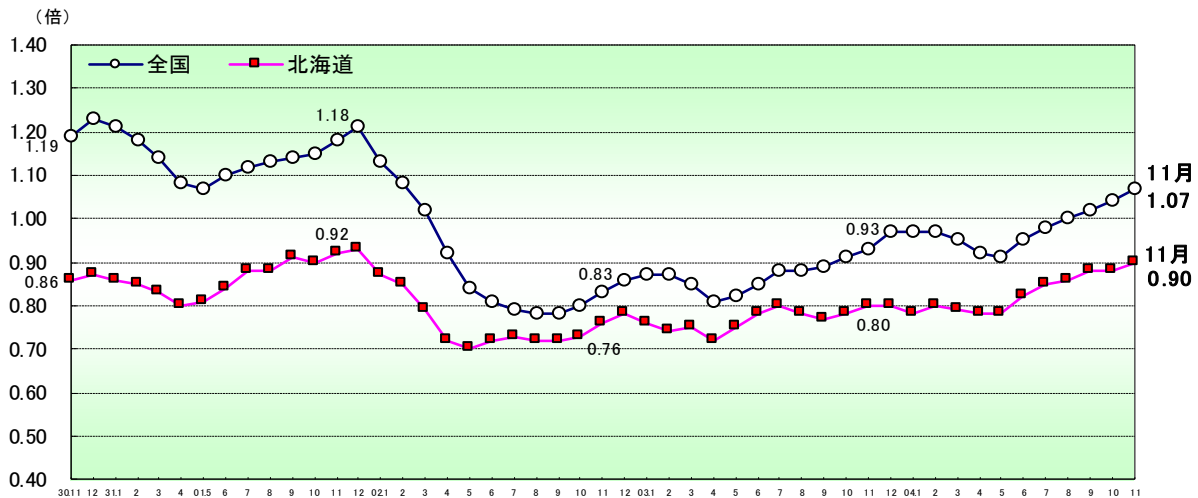
	R03年		R04年													対前年 同期比(差)
	11月	12月	1月	2月	3月	4月	5月	6月	7月	8月	9月	10月	11月			
新規求人数	28,717	27,114	30,102	30,357	33,763	34,810	29,853	33,369	34,649	30,415	34,507	35,017	30,201	5.2		
正社員求人	14,060	14,118	15,293	14,930	16,075	16,605	14,664	16,133	16,300	14,809	16,582	16,227	14,848	5.6		
占める割合	49.0	52.1	50.8	49.2	47.6	47.7	49.1	48.3	47.0	48.7	48.1	46.3	49.2	0.2		
正社員求人以外	14,657	12,996	14,809	15,427	17,688	18,205	15,189	17,236	18,349	15,606	17,925	18,790	15,353	4.7		
占める割合	51.0	47.9	49.2	50.8	52.4	52.3	50.9	51.7	53.0	51.3	51.9	53.7	50.8	▲0.2		

10 産業別正社員の新規求人数・割合

(単位:人、%)

産 業	産業別正社員の新規求人数			産業別新規求人数に占める正社員求人の割合		
	R04年11月	R03年11月	増減比	R04年11月	R03年11月	増減差
D 建設業	2,965	2,770	7.0	83.9	84.9	▲1.0
E 製造業	1,033	925	11.7	50.8	48.1	2.7
G 情報通信業	344	436	▲21.1	65.2	73.9	▲8.7
H 運輸業、郵便業	1,026	974	5.3	68.3	67.3	1.0
I 卸売業、小売業	2,154	1,794	20.1	52.2	49.1	3.1
M 宿泊業、飲食サービス業	771	589	30.9	32.0	28.6	3.4
P 医療、福祉	3,834	4,009	▲4.4	44.9	45.5	▲0.6
R サービス業(他に分類されないもの)	947	813	16.5	27.9	26.2	1.7
その他	1,774	1,750	1.4	42.9	45.3	▲2.4
合 計	14,848	14,060	5.6	49.2	49.0	0.2

11 正社員の有効求人倍率の推移



(単位:倍、ポイント)

区 分	R03年		R04年												
	11月	12月	1月	2月	3月	4月	5月	6月	7月	8月	9月	10月	11月		
北 海 道	0.80 (0.04)	0.80 (0.02)	0.78 (0.02)	0.80 (0.06)	0.79 (0.04)	0.78 (0.06)	0.78 (0.03)	0.82 (0.04)	0.85 (0.05)	0.86 (0.08)	0.88 (0.11)	0.88 (0.10)	0.90 (0.10)		
全 国	0.93 (0.10)	0.97 (0.11)	0.97 (0.10)	0.97 (0.10)	0.95 (0.10)	0.92 (0.11)	0.91 (0.09)	0.95 (0.10)	0.98 (0.10)	1.00 (0.12)	1.02 (0.13)	1.04 (0.13)	1.07 (0.14)		

- (注) 1. 正社員有効求人倍率=正社員有効求人数/常用フルタイム有効求職者数。なお、常用フルタイム有効求職者にはフルタイムの派遣労働者や契約社員を希望する者も含まれるため、厳密な意味での正社員有効求人倍率より低い値となる。
 2. 下段()内は対前年同月差。
 3. ハローワークインターネットサービスの機能拡充に伴う令和3年9月以降の数値の取扱いについては、1頁の注1を参照。