

令和4年5月の雇用失業情勢について

道内の雇用情勢は、求職者が依然として高水準にあり、弱さがみられる。
新型コロナウイルス感染症が雇用に与える影響に、引き続き注意する必要がある。

概要（新規学卒を除く常用計）

令和4年5月の有効求人倍率は、1.00倍（前年同月0.93倍）と、前年同月を0.07ポイント上回った。

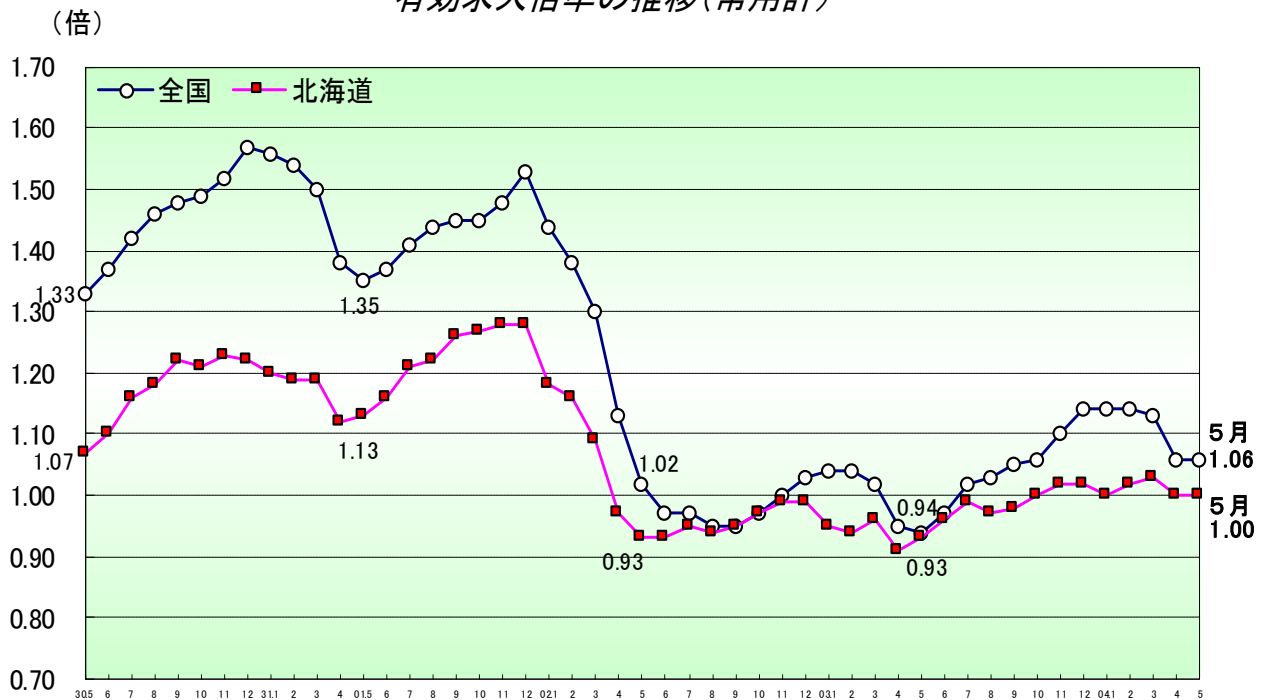
求人

- ・新規求人数は14.3%増加し、15か月連続で前年同月を上回った。
- ・月間有効求人数は12.4%増加し、14か月連続で前年同月を上回った。
- ・正社員の有効求人倍率は、0.78倍（前年同月0.75倍）と、前年同月を0.03ポイント上回った。

求職

- ・新規求職申込件数は16.4%増加し、4か月ぶりに前年同月を上回った。
- ・月間有効求職者数は4.3%増加し、23か月連続で前年同月を上回った。

有効求人倍率の推移（常用計）



(注)1. ハローワークインターネットサービスの機能拡充に伴い、令和3年9月以降の数値には、ハローワークに来所せず、オンライン上で求職登録した求職者数や、求職者がハローワークインターネットサービスの求人に直接応募した就職件数等が含まれている。

(注)2. 常用とは、雇用契約において雇用期間の定めのない、又は4か月以上の雇用期間が定められているものをいう。

(問い合わせ先)

厚生労働省北海道労働局 職業安定部職業安定課 地方労働市場情報官

TEL 011-709-2311(内線 3672)

URL <https://jsite.mhlw.go.jp/hokkaido-roudoukyoku/>

主たる産業の新規求人の概要（令和4年5月の求人数）

求人増加の主な産業

- ・ **医療、福祉 8,808人**（対前年同月+8.9% +723人）
社会保険・社会福祉・介護事業（+9.6%、求人数5,872人）、医療業（+7.5%、求人数2,891人）で増加した。全体として15か月連続で前年同月を上回った。
(前月 9,620人)
- ・ **宿泊業、飲食サービス業 2,349人**（対前年同月+44.4% +722人）
持ち帰り・配達飲食サービス業（▲15.3%、求人数337人）で減少したが、飲食店（+46.1%、求人数1,300人）、宿泊業（+110.0%、求人数712人）で増加した。全体として7か月連続で前年同月を上回った。
(前月 2,755人)
- ・ **サービス業 3,241人**（対前年同月+25.1% +650人）
政治・経済・文化団体（▲17.6%、求人数56人）で減少したが、その他の事業サービス業（+32.9%、求人数1,891人）、職業紹介・労働者派遣業（+20.2%、求人数606人）、自動車整備業（+13.7%、求人数282人）などで増加した。全体として15か月連続で前年同月を上回った。
(前月 4,470人)
- ・ **製造業 2,133人**（対前年同月+31.9% +516人）
木材・木製品製造業（▲20.1%、求人数111人）、輸送用機械器具製造業（▲16.1%、求人数73人）などで減少したが、食料品製造業（+60.0%、求人数1,264人）、金属製品製造業（+45.0%、求人数161人）などで増加した。全体として12か月連続で前年同月を上回った。
(前月 2,700人)
- ・ **卸売業、小売業 3,463人**（対前年同月+14.9% +450人）
卸売業（+31.3%、求人数771人）は増加した。飲食料品卸売業（+28.6%、求人数274人）、建築材料等卸売業（+31.5%、求人数163人）、機械器具卸売業（+22.8%、求人数167人）などで増加した。
小売業（+11.0%、求人数2,692人）は増加した。その他の小売業（▲1.0%、求人数1,116人）で減少したが、飲食料品小売業（+32.1%、求人数716人）、機械器具小売業（+7.6%、求人数467人）などで増加した。全体として2か月連続で前年同月を上回った。
(前月 4,171人)
- ・ **建設業 3,688人**（対前年同月+9.6% +322人）
設備工事業（▲0.5%、求人数725人）で減少したが、総合工事業（+8.4%、求人数1,892人）、職別工事業（+20.1%、求人数1,071人）で増加した。全体として5か月連続で前年同月を上回った。
(前月 4,184人)
- ・ **情報通信業 519人**（対前年同月+13.8% +63人）
インターネット付随サービス業（▲62.2%、求人数14人）で減少したが、情報処理・提供サービス業（+81.3%、求人数174人）などで増加した。全体として2か月ぶりに前年同月を上回った。
(前月 653人)

求人減少の主な産業

- ・ **運輸業、郵便業 1,491人**（対前年同月▲3.4% ▲52人）
貨物運送（+10.7%、求人数882人）などで増加したが、旅客運送（▲18.3%、求人数490人）、運輸附帯サービス業（▲31.6%、求人数78人）などで減少した。全体として8か月ぶりに前年同月を下回った。
(前月 1,779人)

1 新規求人数の状況(常用計)

(単位:人、%、ポイント)

産業	R04年5月	R03年5月	増減差	増減比
A,B 農,林,漁業	509	510	▲1	▲0.2
D 建設業	3,688	3,366	322	9.6
E 製造業	2,133	1,617	516	31.9
食料品製造業	1,264	790	474	60.0
窯業・土石製品製造業	73	62	11	17.7
金属製品製造業	161	111	50	45.0
はん用・生産用・業務用・電気機械器具製造業	157	160	▲3	▲1.9
輸送用機械器具製造業	73	87	▲14	▲16.1
その他の製造業	405	407	▲2	▲0.5
G 情報通信業	519	456	63	13.8
H 運輸業,郵便業	1,491	1,543	▲52	▲3.4
I 卸売業,小売業	3,463	3,013	450	14.9
M 宿泊業,飲食サービス業	2,349	1,627	722	44.4
P 医療,福祉	8,808	8,085	723	8.9
R サービス業(他に分類されないもの)	3,241	2,591	650	25.1
その他	3,652	3,299	353	10.7
合計	29,853	26,107	3,746	14.3
新規求人に占めるパートの割合	32.7	31.0	1.7	

(注) 新規学卒を除く常用計。

(単位:人、%)

年度・月	新規求人数		うちフルタイム求人数		うちパート求人数		新規求人に占めるパート求人数の割合
	対前年増減比		対前年増減比		対前年増減比		
平成24年度	299,317	9.6	210,371	8.7	88,946	12.0	29.7
平成25年度	341,569	14.1	239,724	14.0	101,845	14.5	29.8
平成26年度	358,959	5.1	249,928	4.3	109,031	7.1	30.4
平成27年度	374,167	4.2	259,043	3.6	115,124	5.6	30.8
平成28年度	383,593	2.5	263,528	1.7	120,065	4.3	31.3
平成29年度	389,213	1.5	266,918	1.3	122,295	1.9	31.4
平成30年度	395,627	1.6	271,634	1.8	123,993	1.4	31.3
令和元年度	385,088	▲2.7	263,029	▲3.2	122,059	▲1.6	31.7
令和2年度	333,305	▲13.4	229,377	▲12.8	103,928	▲14.9	31.2
令和3年度	355,472	6.7	242,910	5.9	112,562	8.3	31.7
令和3年5月	26,107	4.2	18,003	1.4	8,104	11.0	31.0
6月	29,733	8.8	20,947	9.1	8,786	7.9	29.5
7月	29,930	8.6	20,455	7.8	9,475	10.4	31.7
8月	26,635	5.1	18,249	5.7	8,386	3.9	31.5
9月	30,374	7.4	20,776	7.5	9,598	7.3	31.6
10月	31,963	3.5	21,539	4.7	10,424	1.0	32.6
11月	28,717	8.6	19,494	6.9	9,223	12.4	32.1
12月	27,114	6.6	19,017	4.5	8,097	11.9	29.9
令和4年1月	30,102	6.9	20,869	6.3	9,233	8.3	30.7
2月	30,357	9.3	20,413	10.1	9,944	7.8	32.8
3月	33,763	1.9	22,419	▲0.0	11,344	6.0	33.6
4月	34,810	13.5	23,560	13.7	11,250	13.1	32.3
5月	29,853	14.3	20,100	11.6	9,753	20.3	32.7

(注) 新規学卒を除く常用計。

2 新規求職者の状況(常用計)

(単位:件、人、%)

年度・月	新規求職申込件数		在職者		離職者		うち事業主都合離職		うち自己都合離職		無業者	
	対前年増減比		対前年増減比		対前年増減比		対前年増減比		対前年増減比		対前年増減比	
平成24年度	309,819	▲11.1	64,781	▲1.8	203,020	▲10.8	71,671	▲15.9	120,803	▲7.6	42,018	▲23.3
平成25年度	288,868	▲6.8	67,530	4.2	184,130	▲9.3	60,924	▲15.0	113,921	▲5.7	37,208	▲11.4
平成26年度	270,711	▲6.3	67,461	▲0.1	171,109	▲7.1	53,531	▲12.1	109,050	▲4.3	32,141	▲13.6
平成27年度	251,706	▲7.0	64,779	▲4.0	158,996	▲7.1	49,246	▲8.0	102,158	▲6.3	27,931	▲13.1
平成28年度	238,747	▲5.1	63,688	▲1.7	149,637	▲5.9	43,870	▲10.9	98,699	▲3.4	25,422	▲9.0
平成29年度	227,176	▲4.8	60,228	▲5.4	144,077	▲3.7	41,008	▲6.5	96,214	▲2.5	22,871	▲10.0
平成30年度	219,953	▲3.2	58,234	▲3.3	140,583	▲2.4	39,341	▲4.1	94,397	▲1.9	21,136	▲7.6
令和元年度	207,466	▲5.7	53,452	▲8.2	134,788	▲4.1	36,884	▲6.2	90,873	▲3.7	18,675	▲11.6
令和2年度	196,616	▲5.2	46,259	▲13.5	135,575	0.6	43,403	17.7	85,591	▲5.8	14,782	▲20.8
令和3年度	196,526	▲0.0	49,258	6.5	131,395	▲3.1	36,760	▲15.3	87,512	2.2	15,873	7.4
令和3年5月	15,069	▲0.4	3,132	10.9	10,700	▲6.9	3,000	▲26.4	7,128	4.4	1,237	53.5
6月	15,470	▲9.0	3,674	3.8	10,467	▲13.7	2,770	▲33.6	7,231	▲2.0	1,329	0.0
7月	15,307	▲4.4	3,846	13.7	10,245	▲9.5	2,615	▲26.7	7,053	▲3.2	1,216	▲6.6
8月	15,131	8.4	3,961	20.1	9,808	6.1	2,212	▲8.8	7,054	9.4	1,362	▲3.8
9月	14,612	▲8.4	3,940	4.9	9,402	▲3.7	2,115	▲20.2	6,822	2.3	1,270	4.5
10月	15,640	▲3.3	3,931	6.2	10,347	▲7.3	2,696	▲18.9	7,111	▲3.1	1,362	4.8
11月	15,336	13.0	3,851	19.5	10,197	8.8	2,749	▲2.2	6,954	12.6	1,288	31.7
12月	13,438	1.7	3,390	5.6	9,074	▲0.4	3,065	▲6.8	5,648	3.1	974	9.7
令和4年1月	16,893	0.9	4,552	5.3	11,262	▲0.8	3,275	▲5.1	7,457	0.1	1,079	0.4
2月	15,208	▲10.5	5,072	▲10.0	9,093	▲9.4	2,194	▲24.0	6,423	▲4.1	1,043	▲21.1
3月	19,819	▲1.5	6,022	0.1	11,915	▲2.0	3,165	▲13.6	8,120	2.1	1,882	▲3.3
4月	23,930	▲2.7	3,893	0.2	18,270	▲3.3	5,950	▲13.8	10,738	2.2	1,767	▲3.5
5月	17,542	16.4	3,733	19.2	12,337	15.3	3,196	6.5	8,415	18.1	1,472	19.0
(100.0)			(21.3)		(70.3)		(18.2)		(48.0)		(8.4)	

(注) 1. 新規学卒を除く常用計。

2. 新規求職申込件数について、理由不明のものが存在するため、内訳と必ずしも一致しない。

3. ハローワークインターネットサービスの機能拡充に伴う令和3年9月以降の数値の取扱いについては、1頁の注1を参照。

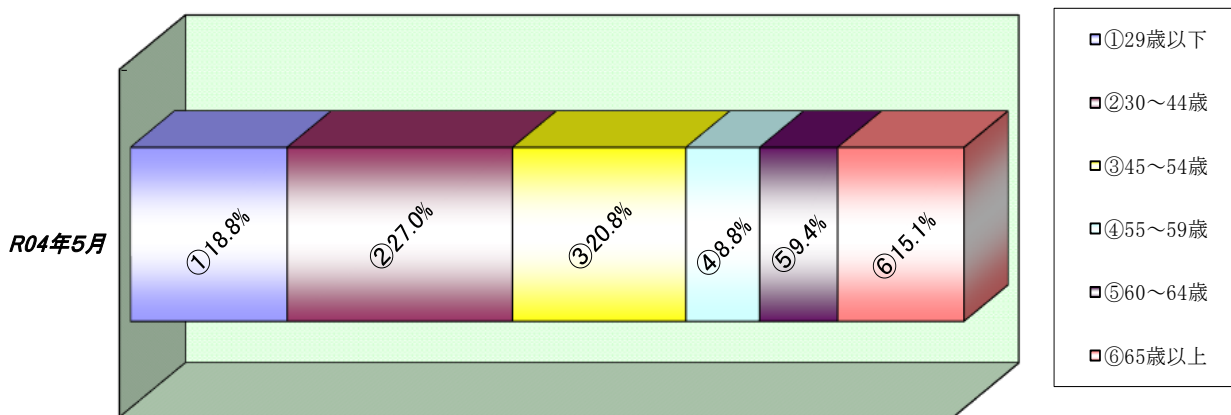
3 新規求職者の年齢別状況(常用計)

(単位: 人、%)

年 齢	R04年5月			R03年5月			増 減 比		
	計	男	女	計	男	女	計	男	女
29歳以下	3,299	1,240	2,051	2,954	1,137	1,814	11.7	9.1	13.1
30～44歳	4,743	1,658	3,081	4,243	1,433	2,807	11.8	15.7	9.8
45～54歳	3,650	1,275	2,372	3,035	1,080	1,955	20.3	18.1	21.3
55～59歳	1,552	635	916	1,285	523	762	20.8	21.4	20.2
60～64歳	1,642	792	850	1,309	656	653	25.4	20.7	30.2
65歳以上	2,656	1,705	950	2,243	1,457	784	18.4	17.0	21.2
合計	17,542	7,305	10,220	15,069	6,286	8,775	16.4	16.2	16.5

(注) ハローワークインターネットサービスの機能拡充に伴う令和3年9月以降の数値の取扱いについては、1頁の注1を参照。

【年齢別構成比】



4 雇用保険被保険者数の推移

(単位: 人、%)

年度・月	月末被保険者数		資格取得者数		資格喪失者数		うち事業主都合離職		資格喪失者数 に対する事業 主都合離職の 構成比
		対前年増減比		対前年増減比		対前年増減比		対前年増減比	
平成24年度	1,316,054	0.7	278,378	2.7	258,349	1.2	25,741	▲12.3	10.0
平成25年度	1,328,970	1.0	289,473	4.0	261,225	1.1	21,427	▲16.8	8.2
平成26年度	1,339,381	0.8	294,391	1.7	263,798	1.0	19,011	▲11.3	7.2
平成27年度	1,358,957	1.5	294,805	0.1	262,803	▲0.4	17,491	▲8.0	6.7
平成28年度	1,375,699	1.2	291,390	▲1.2	263,452	0.2	15,733	▲10.1	6.0
平成29年度	1,385,331	0.7	293,722	0.8	266,225	1.1	15,794	0.4	5.9
平成30年度	1,392,268	0.5	288,312	▲1.8	265,530	▲0.3	14,469	▲8.4	5.4
令和元年度	1,403,070	0.8	293,015	1.6	267,894	0.9	14,378	▲0.6	5.4
令和2年度	1,403,094	0.0	267,641	▲8.7	248,827	▲7.1	17,484	21.6	7.0
令和3年度	1,390,590	▲0.9	258,140	▲3.5	250,172	0.5	12,557	▲28.2	5.0
令和3年5月	1,411,664	▲0.2	27,736	▲23.7	19,562	▲7.6	930	▲53.6	4.8
6月	1,415,122	▲0.1	24,715	10.6	19,237	3.3	816	▲50.6	4.2
7月	1,414,193	▲0.1	20,153	▲4.2	19,325	▲1.9	912	▲53.8	4.7
8月	1,411,631	▲0.2	17,214	2.6	18,352	7.9	683	▲19.5	3.7
9月	1,408,937	▲0.3	16,820	▲8.7	17,759	1.4	707	▲24.5	4.0
10月	1,405,904	▲0.3	20,112	▲1.6	21,484	▲0.7	1,207	▲24.6	5.6
11月	1,405,882	▲0.4	19,130	4.9	17,171	5.8	809	▲5.0	4.7
12月	1,404,601	▲0.5	16,871	▲3.3	16,312	5.5	860	▲7.9	5.3
令和4年1月	1,397,029	▲0.6	15,680	▲4.8	21,052	6.4	924	▲25.1	4.4
2月	1,394,486	▲0.7	15,857	▲4.5	16,472	1.6	743	▲25.7	4.5
3月	1,390,590	▲0.9	17,622	▲12.0	20,183	1.5	1,059	▲3.5	5.2
4月	1,392,063	▲0.9	45,764	▲1.0	42,873	▲0.9	2,158	▲25.8	5.0
5月	1,401,778	▲0.7	32,073	15.6	20,880	6.7	802	▲13.8	3.8

(注) 1. 一般被保険者。

2. 月末被保険者数の年度分は3月末の数値。

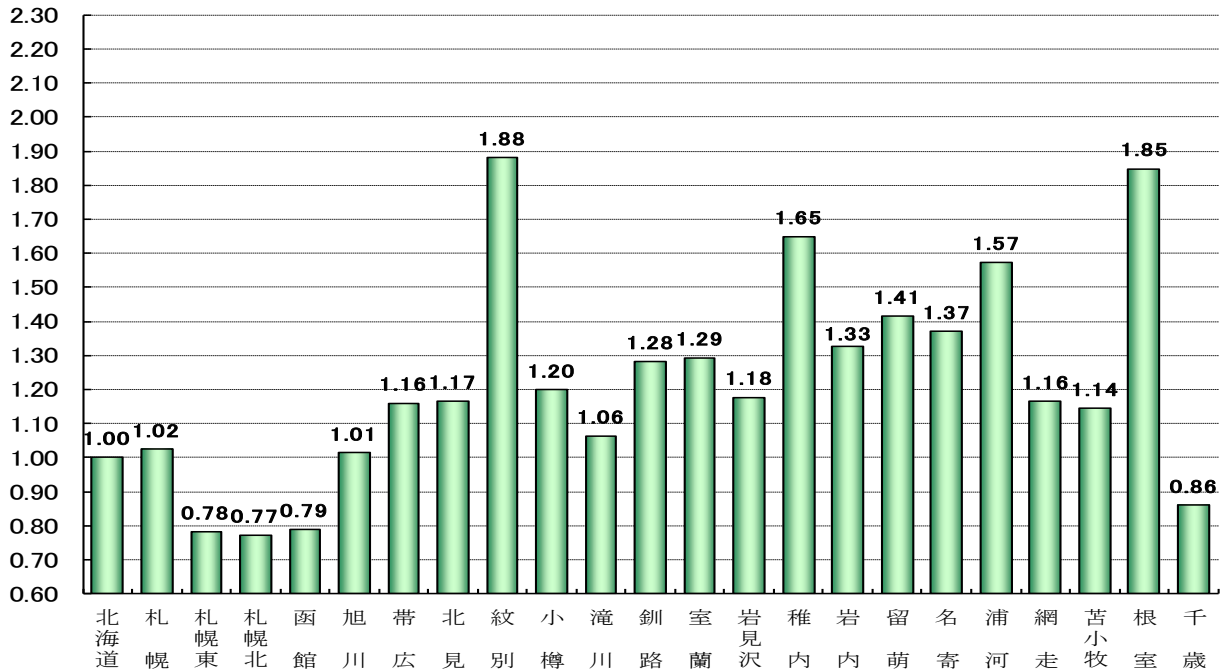
5 職業紹介状況(常用計)

(単位:件、人、倍、%、ポイント)

区分	R04年5月	R03年5月	増減比(増減差)
新規求職申込件数	17,542	15,069	16.4
月間有効求職者数	91,724	87,965	4.3
新規求人数	29,853	26,107	14.3
月間有効求人数	91,826	81,711	12.4
就職件数	4,074	4,061	0.3
有効求人倍率	1.00	0.93	0.07

(倍)

安定所別有効求人倍率(常用計)

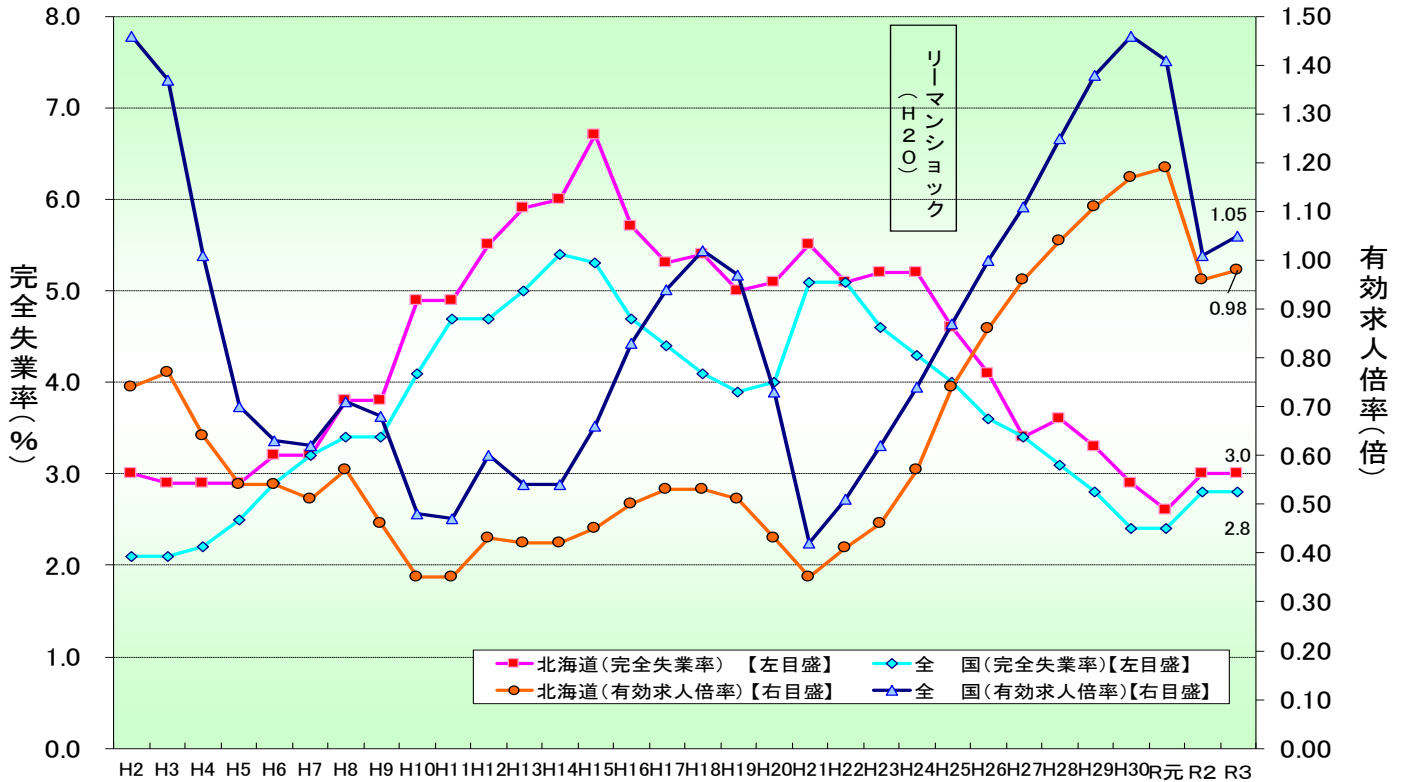


(単位: 件、人、倍、%、ポイント)

安定所	新規求職申込件数		月間有効求職者数		新規求人数		月間有効求人数		有効求人倍率	
	前年比	前年差	前年比	前年差	前年比	前年差	前年比	前年差	前年比	前年差
計	17,542	16.4	91,724	4.3	29,853	14.3	91,826	12.4	1.00	0.07
札幌	3,493	23.6	17,959	8.7	6,044	26.3	18,382	20.2	1.02	0.09
札幌東	2,659	21.5	15,264	6.4	3,839	20.6	11,940	18.3	0.78	0.08
札幌北	1,977	26.8	10,649	3.0	2,447	1.5	8,230	▲3.7	0.77	▲0.06
函館	1,510	5.6	7,884	2.1	1,887	21.2	6,222	16.1	0.79	0.10
旭川	1,133	7.8	6,835	1.3	2,437	11.1	6,926	8.2	1.01	0.06
帯広	1,087	20.9	5,499	9.5	2,100	2.6	6,381	9.8	1.16	0.00
北見	553	8.6	2,748	2.6	1,097	18.3	3,204	11.5	1.17	0.10
紋別	83	▲24.5	392	▲11.5	260	31.3	737	18.5	1.88	0.48
小樽	458	37.1	2,030	0.1	724	8.4	2,433	18.3	1.20	0.19
滝川	351	5.7	1,961	3.3	709	15.7	2,086	9.8	1.06	0.06
釧路	744	12.2	3,345	8.3	1,575	12.1	4,288	9.2	1.28	0.01
室蘭	593	▲1.7	2,792	▲1.9	1,131	16.8	3,610	11.7	1.29	0.16
岩見沢	341	16.8	1,830	▲1.8	730	8.8	2,155	4.9	1.18	0.08
稚内	138	7.8	646	4.0	391	8.0	1,065	10.2	1.65	0.09
岩内	196	1.0	944	▲7.4	418	58.3	1,252	35.9	1.33	0.43
留萌	87	8.7	470	4.0	199	▲5.7	665	8.3	1.41	0.05
名寄	196	35.2	962	15.9	371	16.7	1,318	15.7	1.37	0.00
浦河	133	20.9	677	7.1	351	17.0	1,065	18.7	1.57	0.15
網走	180	36.4	813	7.1	343	23.8	947	22.0	1.16	0.14
苫小牧	801	6.1	3,979	2.8	1,477	1.9	4,554	5.0	1.14	0.02
根室	194	3.2	898	▲8.6	506	10.2	1,660	12.9	1.85	0.35
千歳	635	17.6	3,147	▲3.5	817	▲2.4	2,706	11.7	0.86	0.12

(注)ハローワークインターネットサービスの機能拡充に伴う令和3年9月以降の数値の取扱いについては、1頁の注1を参照。

6 有効求人倍率・完全失業率の推移(常用計)



(注) 1. 完全失業率は年平均、有効求人倍率は年度の数値である。
 2. 平成23年の全国の完全失業率は、東日本大震災の影響により調査の実施が困難な状況となったことから、岩手県、宮城県、及び福島県の数値を補完的に推計した結果によって集計している。

【有効求人倍率】

(単位：倍、ポイント)

区	分	R03年												R04年				
		5月	6月	7月	8月	9月	10月	11月	12月	1月	2月	3月	4月	5月				
北海道	常用計原数値	0.93	0.96	0.99	0.97	0.98	1.00	1.02	1.02	1.00	1.02	1.03	1.00	1.00				
	季節調整値	(0.00)	(0.03)	(0.04)	(0.03)	(0.03)	(0.03)	(0.03)	(0.03)	(0.05)	(0.08)	(0.07)	(0.09)	(0.07)				
全国	常用計原数値	0.94	0.97	1.02	1.03	1.05	1.06	1.10	1.14	1.14	1.14	1.13	1.06	1.06				
	季節調整値	(0.01)	(0.03)	(0.01)	(0.01)	(0.00)	(0.01)	(0.01)	(0.00)	(0.03)	(0.01)	(0.01)	(0.01)	(0.01)				

(注) 1. 常用計原数値 () 内は対前年同月差、季節調整値 () 内は対前月差。
 2. 季節調整法はセンサス局法Ⅱ (X-12-ARIMA) による。
 3. 季節調整値は新季節指数により改訂されているため、以前の公表値とは若干異なっている。
 4. ハローワークインターネットサービスの機能拡充に伴う令和3年9月以降の数値の取扱いについては、1頁の注1を参照。

【完全失業率】

(単位：%)

区	分	R03年												R04年				
		5月	6月	7月	8月	9月	10月	11月	12月	1月	2月	3月	4月	5月				
北海道		2.9			3.3				3.0				3.1					
		(3.3)			(2.7)				(3.3)				(3.0)					
全国		2.9	2.9	2.8	2.8	2.8	2.7	2.8	2.7	2.8	2.7	2.6	2.5					

(注) 1. 北海道分は原数値、全国分は季節調整値。
 2. () 内は前年同期。
 3. 季節調整値は新季節指数により改訂されているため、以前の公表値とは若干異なっている。

[資料出所：総務省統計局「労働力調査」]

7 新規求職・新規求人、有効求職・有効求人の推移(常用計)

(単位: 件、人、倍、%、ポイント)

項目 年度・月	新規求職 申込件数	対前年 増減比	新規 求人 数	対前年 増減比	新規求人倍率		月間有効 求職者数	対前年 増減比	月間有効 求人 数	対前年 増減比	有効求人倍率	
					原数値	対前年 増減差					原数値	対前年 増減差
平成24年度	309,819	▲11.1	299,317	9.6	0.97	0.19	*111,830	▲8.1	*64,134	13.7	0.57	0.11
平成25年度	288,868	▲6.8	341,569	14.1	1.18	0.21	*101,843	▲8.9	*74,858	16.7	0.74	0.17
平成26年度	270,711	▲6.3	358,959	5.1	1.33	0.15	*93,839	▲7.9	*80,334	7.3	0.86	0.12
平成27年度	251,706	▲7.0	374,167	4.2	1.49	0.16	*88,473	▲5.7	*85,215	6.1	0.96	0.10
平成28年度	238,747	▲5.1	383,593	2.5	1.61	0.12	*84,483	▲4.5	*87,932	3.2	1.04	0.08
平成29年度	227,176	▲4.8	389,213	1.5	1.71	0.10	*81,417	▲3.6	*90,475	2.9	1.11	0.07
平成30年度	219,953	▲3.2	395,627	1.6	1.80	0.09	*79,157	▲2.8	*92,311	2.0	1.17	0.06
4月	26,509	0.3	34,792	4.8	1.31	0.05	87,719	▲4.2	93,547	2.1	1.07	0.07
5月	20,210	▲0.7	32,705	3.1	1.62	0.06	87,327	▲2.4	93,290	2.9	1.07	0.06
6月	17,048	▲8.9	32,360	0.8	1.90	0.18	83,966	▲2.9	92,386	2.5	1.10	0.06
7月	17,138	1.5	34,464	6.6	2.01	0.10	80,073	▲2.0	93,093	4.7	1.16	0.07
8月	17,570	▲5.1	32,371	1.1	1.84	0.11	79,098	▲3.1	93,157	3.6	1.18	0.08
9月	14,249	▲17.9	31,153	▲8.6	2.19	0.23	75,691	▲5.8	92,235	▲0.5	1.22	0.07
10月	18,828	1.8	36,746	6.7	1.95	0.09	77,457	▲3.6	93,782	0.7	1.21	0.05
11月	16,696	1.2	31,292	4.4	1.87	0.05	75,550	▲2.1	92,573	1.8	1.23	0.05
12月	13,037	▲4.0	26,516	▲4.7	2.03	▲0.02	71,913	▲1.0	87,875	2.1	1.22	0.04
1月	18,791	▲6.4	34,564	1.7	1.84	0.15	73,162	▲2.2	88,048	1.6	1.20	0.04
2月	19,692	2.9	34,206	2.6	1.74	0.00	76,876	▲1.3	91,586	1.3	1.19	0.03
3月	20,185	▲4.5	34,458	0.6	1.71	0.09	81,046	▲2.3	96,163	1.7	1.19	0.05
令和元年度	207,466	▲5.7	385,088	▲2.7	1.86	0.06	*76,484	▲3.4	*91,327	▲1.1	1.19	0.02
4月	25,148	▲5.1	35,963	3.4	1.43	0.12	85,553	▲2.5	95,890	2.5	1.12	0.05
5月	18,737	▲7.3	32,651	▲0.2	1.74	0.12	84,238	▲3.5	95,110	2.0	1.13	0.06
6月	16,698	▲2.1	32,293	▲0.2	1.93	0.03	81,227	▲3.3	94,086	1.8	1.16	0.06
7月	17,403	1.5	36,064	4.6	2.07	0.06	78,403	▲2.1	95,180	2.2	1.21	0.05
8月	16,108	▲8.3	31,737	▲2.0	1.97	0.13	76,771	▲2.9	93,870	0.8	1.22	0.04
9月	15,766	10.6	32,826	5.4	2.08	▲0.11	75,671	0.0	95,314	3.3	1.26	0.04
10月	17,108	▲9.1	36,703	▲0.1	2.15	0.20	75,296	▲2.8	95,498	1.8	1.27	0.06
11月	14,287	▲14.4	29,116	▲7.0	2.04	0.17	72,019	▲4.7	92,382	▲0.2	1.28	0.05
12月	13,322	2.2	26,987	1.8	2.03	0.00	68,442	▲4.8	87,593	▲0.3	1.28	0.06
1月	17,511	▲6.8	30,330	▲12.2	1.73	▲0.11	69,888	▲4.5	82,208	▲6.6	1.18	▲0.02
2月	16,508	▲16.2	30,347	▲11.3	1.84	0.10	72,627	▲5.5	83,944	▲8.3	1.16	▲0.03
3月	18,870	▲6.5	30,071	▲12.7	1.59	▲0.12	77,672	▲4.2	84,844	▲11.8	1.09	▲0.10
令和2年度	196,616	▲5.2	333,305	▲13.4	1.70	▲0.16	*81,183	6.1	*77,534	▲15.1	0.96	▲0.23
4月	22,970	▲8.7	27,936	▲22.3	1.22	▲0.21	81,729	▲4.5	79,361	▲17.2	0.97	▲0.15
5月	15,127	▲19.3	25,056	▲23.3	1.66	▲0.08	79,647	▲5.5	73,823	▲22.4	0.93	▲0.20
6月	17,000	1.8	27,339	▲15.3	1.61	▲0.32	80,165	▲1.3	74,584	▲20.7	0.93	▲0.23
7月	16,010	▲8.0	27,557	▲23.6	1.72	▲0.35	78,831	0.5	74,845	▲21.4	0.95	▲0.26
8月	13,957	▲13.4	25,334	▲20.2	1.82	▲0.15	79,784	3.9	74,962	▲20.1	0.94	▲0.28
9月	14,733	▲6.6	28,272	▲13.9	1.92	▲0.16	81,439	7.6	77,068	▲19.1	0.95	▲0.31
10月	16,167	▲5.5	30,883	▲15.9	1.91	▲0.24	83,398	10.8	80,551	▲15.7	0.97	▲0.30
11月	13,575	▲5.0	26,444	▲9.2	1.95	▲0.09	81,174	12.7	80,253	▲13.1	0.99	▲0.29
12月	13,211	▲0.8	25,439	▲5.7	1.93	▲0.10	78,869	15.2	77,768	▲11.2	0.99	▲0.29
1月	16,747	▲4.4	28,158	▲7.2	1.68	▲0.05	79,898	14.3	76,156	▲7.4	0.95	▲0.23
2月	16,997	3.0	27,766	▲8.5	1.63	▲0.21	82,408	13.5	77,338	▲7.9	0.94	▲0.22
3月	20,122	6.6	33,121	10.1	1.65	0.06	86,855	11.8	83,701	▲1.3	0.96	▲0.13
令和3年度	196,526	▲0.0	355,472	6.7	1.81	0.11	*84,776	4.4	*83,390	7.6	0.98	0.02
4月	24,603	7.1	30,677	9.8	1.25	0.03	91,937	12.5	83,329	5.0	0.91	▲0.06
5月	15,069	▲0.4	26,107	4.2	1.73	0.07	87,965	10.4	81,711	10.7	0.93	0.00
6月	15,470	▲9.0	29,733	8.8	1.92	0.31	84,786	5.8	81,060	8.7	0.96	0.03
7月	15,307	▲4.4	29,930	8.6	1.96	0.24	81,771	3.7	80,836	8.0	0.99	0.04
8月	15,131	8.4	26,635	5.1	1.76	▲0.06	83,830	5.1	81,323	8.5	0.97	0.03
9月	14,612	▲0.8	30,374	7.4	2.08	0.16	84,414	3.7	82,951	7.6	0.98	0.03
10月	15,640	▲3.3	31,963	3.5	2.04	0.13	84,875	1.8	84,535	4.9	1.00	0.03
11月	15,336	13.0	28,717	8.6	1.87	▲0.08	83,880	3.3	85,968	7.1	1.02	0.03
12月	13,438	1.7	27,114	6.6	2.02	0.09	81,612	3.5	83,021	6.8	1.02	0.03
1月	16,893	0.9	30,102	6.9	1.78	0.10	82,519	3.3	82,158	7.9	1.00	0.05
2月	15,208	▲10.5	30,357	9.3	2.00	0.37	82,574	0.2	84,037	8.7	1.02	0.08
3月	19,819	▲1.5	33,763	1.9	1.70	0.05	87,145	0.3	89,752	7.2	1.03	0.07
令和4年度												
4月	23,930	▲2.7	34,810	13.5	1.45	0.20	92,225	0.3	91,907	10.3	1.00	0.09
5月	17,542	16.4	29,853	14.3	1.70	▲0.03	91,724	4.3	91,826	12.4	1.00	0.07

(注) 1. *印の数値は年度の平均値。

2. ハローワークインターネットサービスの機能拡充に伴う令和3年9月以降の数値の取扱いについては、1頁の注1を参照。

8 職種別求人・求職状況(常用計)

【令和4年5月内容】

(単位:倍、人、ポイント、%)

	有効求人倍率		月間有効求人数		月間有効求職者数	
		前年差		前年比		前年比
職業計	1.00	0.07	91,826	12.4	91,724	4.3
管理的職業	1.14	0.23	324	53.6	284	22.4
専門的・技術的職業	1.55	0.07	19,526	12.3	12,591	7.0
開発・製造技術者	0.86	0.05	569	7.6	661	0.6
建築・土木・測量技術者	4.73	0.25	3,230	2.3	683	▲3.1
情報処理・通信技術者	1.01	0.04	1,191	13.6	1,179	9.1
医師、薬剤師等	2.00	▲0.13	503	0.4	251	6.8
看護師、保健師等	1.40	0.10	4,640	13.2	3,303	4.8
医療技術者、栄養士等	1.75	0.10	2,556	20.5	1,464	13.8
保育士、福祉相談員等	2.22	0.24	5,342	16.9	2,401	4.1
事務的職業	0.38	0.06	8,202	22.8	21,802	4.2
一般事務員	0.32	0.06	5,980	25.7	18,930	4.1
会計・経理事務員	0.56	0.05	682	11.4	1,222	1.9
営業・販売事務員	1.13	0.16	701	20.7	618	2.7
販売の職業	1.43	▲0.05	8,315	▲6.4	5,810	▲3.6
販売店員、訪問販売員	1.43	▲0.08	5,786	▲9.1	4,034	▲4.1
保険外交員、サービス外交員	1.01	0.00	103	10.8	102	10.9
営業員	1.45	0.04	2,426	▲0.2	1,674	▲3.1
サービスの職業	2.25	0.35	22,904	15.5	10,201	▲2.3
ホームヘルパー、ケアワーカー	2.84	▲0.13	9,451	2.5	3,332	7.3
看護助手、歯科助手等	2.82	0.33	1,587	11.9	563	▲1.1
調理人、調理見習	2.45	0.68	6,153	27.4	2,516	▲7.9
給仕、接客サービス員	1.91	0.76	3,449	40.1	1,806	▲15.6
マンション、駐車場等管理人	0.58	0.09	451	34.2	771	13.0
保安の職業	3.52	0.20	2,504	15.7	711	8.9
警備員	3.52	0.18	2,498	15.8	709	9.6
農林漁業の職業	2.04	0.15	1,702	12.6	834	4.3
生産工程の職業	2.41	0.40	8,075	15.9	3,355	▲3.2
生産機械制御・監視員	1.33	0.09	141	11.9	106	3.9
金属加工、溶接・溶断工	3.22	0.39	1,211	6.1	376	▲6.7
その他の製造加工作業員	2.22	0.56	3,796	24.5	1,713	▲6.8
機械組立工	1.84	0.37	466	19.8	253	▲4.5
整備工・修理工	3.75	▲0.22	1,731	6.9	461	13.0
製品検査工	2.91	0.46	192	26.3	66	6.5
塗装、CADオペレーター	1.42	0.16	538	9.6	380	▲2.3
輸送、機械運転の職業	1.60	▲0.04	5,892	6.3	3,680	8.8
自動車運転手	1.74	▲0.04	4,305	5.7	2,479	8.3
ボイラー・建設機械運転工	1.48	▲0.01	1,374	4.4	927	5.2
建設・採掘の職業	3.87	0.34	6,456	11.0	1,668	1.2
型枠大工、とび工	5.35	▲0.25	1,118	15.4	209	20.8
大工・左官	3.44	0.35	1,399	8.4	407	▲2.6
電気工事、電気配線工	3.45	0.62	948	18.2	275	▲2.8
建設・土木作業員	3.85	0.29	2,983	8.7	775	0.5
運搬・清掃・包装の職業	0.65	0.09	7,926	18.0	12,107	1.1
運搬、配達、倉庫作業員	1.23	0.21	1,964	24.9	1,595	3.7
清掃作業員	1.64	0.34	3,577	20.5	2,175	▲4.5
包装作業員	2.56	▲0.35	261	▲0.4	102	13.3
選別作業員、軽作業員	0.26	0.02	2,124	10.8	8,235	2.1

(注) ハローワークインターネットサービスの機能拡充に伴う令和3年9月以降の数値の取扱いについては、1頁の注1を参照。

9 新規求人数の正社員割合

(単位:人、%)

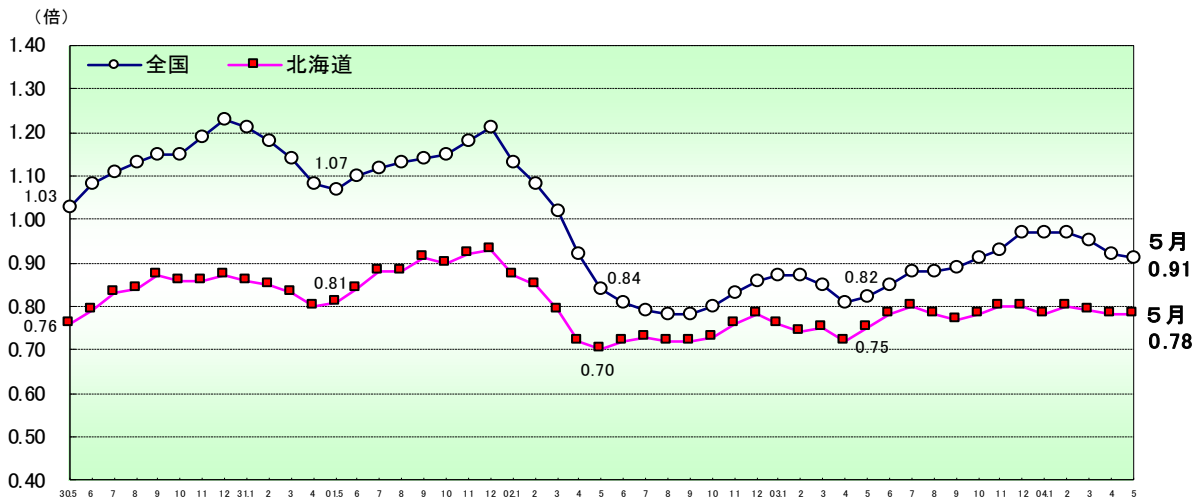
	R03年												対前年 同期比(差)	
	5月	6月	7月	8月	9月	10月	11月	12月	1月	2月	3月	4月		5月
新規求人数	26,107	29,733	29,930	26,635	30,374	31,963	28,717	27,114	30,102	30,357	33,763	34,810	29,853	14.3
正社員求人	13,330	15,477	14,686	13,376	15,001	15,513	14,060	14,118	15,293	14,930	16,075	16,605	14,664	10.0
占める割合	51.1	52.1	49.1	50.2	49.4	48.5	49.0	52.1	50.8	49.2	47.6	47.7	49.1	▲2.0
正社員求人以外	12,777	14,256	15,244	13,259	15,373	16,450	14,657	12,996	14,809	15,427	17,688	18,205	15,189	18.9
占める割合	48.9	47.9	50.9	49.8	50.6	51.5	51.0	47.9	49.2	50.8	52.4	52.3	50.9	2.0

10 産業別正社員の新規求人数・割合

(単位:人、%)

産 業	産業別正社員の新規求人数			産業別新規求人数に占める正社員求人の割合		
	R04年5月	R03年5月	増減比	R04年5月	R03年5月	増減差
D 建設業	3,145	2,844	10.6	85.3	84.5	0.8
E 製造業	996	880	13.2	46.7	54.4	▲7.7
G 情報通信業	386	379	1.8	74.4	83.1	▲8.7
H 運輸業,郵便業	1,030	1,052	▲2.1	69.1	68.2	0.9
I 卸売業,小売業	1,619	1,412	14.7	46.8	46.9	▲0.1
M 宿泊業,飲食サービス業	687	430	59.8	29.2	26.4	2.8
P 医療,福祉	4,016	3,649	10.1	45.6	45.1	0.5
R サービス業(他に分類されないもの)	873	805	8.4	26.9	31.1	▲4.2
その他	1,912	1,879	1.8	46.0	49.3	▲3.3
合 計	14,664	13,330	10.0	49.1	51.1	▲2.0

11 正社員の有効求人倍率の推移



(単位:倍、ポイント)

区 分	R03年												R04年														
	5月	6月	7月	8月	9月	10月	11月	12月	1月	2月	3月	4月	5月	1月	2月	3月	4月	5月									
北 海 道	0.75	0.78	0.80	0.78	0.77	0.78	0.80	0.80	0.80	0.78	0.80	0.79	0.78	0.78	(0.05)	(0.06)	(0.07)	(0.06)	(0.05)	(0.05)	(0.04)	(0.02)	(0.02)	(0.06)	(0.04)	(0.06)	(0.03)
全 国	0.82	0.85	0.88	0.88	0.89	0.91	0.93	0.97	0.97	0.97	0.95	0.92	0.91	▲0.02	(0.04)	(0.09)	(0.10)	(0.11)	(0.11)	(0.10)	(0.11)	(0.10)	(0.10)	(0.10)	(0.11)	(0.09)	

- (注) 1. 正社員有効求人倍率=正社員有効求人数/常用フルタイム有効求職者数。なお、常用フルタイム有効求職者にはフルタイムの派遣労働者や契約社員を希望する者も含まれるため、厳密な意味での正社員有効求人倍率より低い値となる。
 2. 下段()内は対前年同月差。
 3. ハローワークインターネットサービスの機能拡充に伴う令和3年9月以降の数値の取扱いについては、1頁の注1を参照。