

令和4年4月の雇用失業情勢について

道内の雇用情勢は、求職者が依然として高水準にあり、弱さがみられる。
新型コロナウイルス感染症が雇用に与える影響に、引き続き注意する必要がある。

概要（新規学卒を除く常用計）

令和4年4月の有効求人倍率は、1.00倍（前年同月0.91倍）と、前年同月を0.09ポイント上回った。

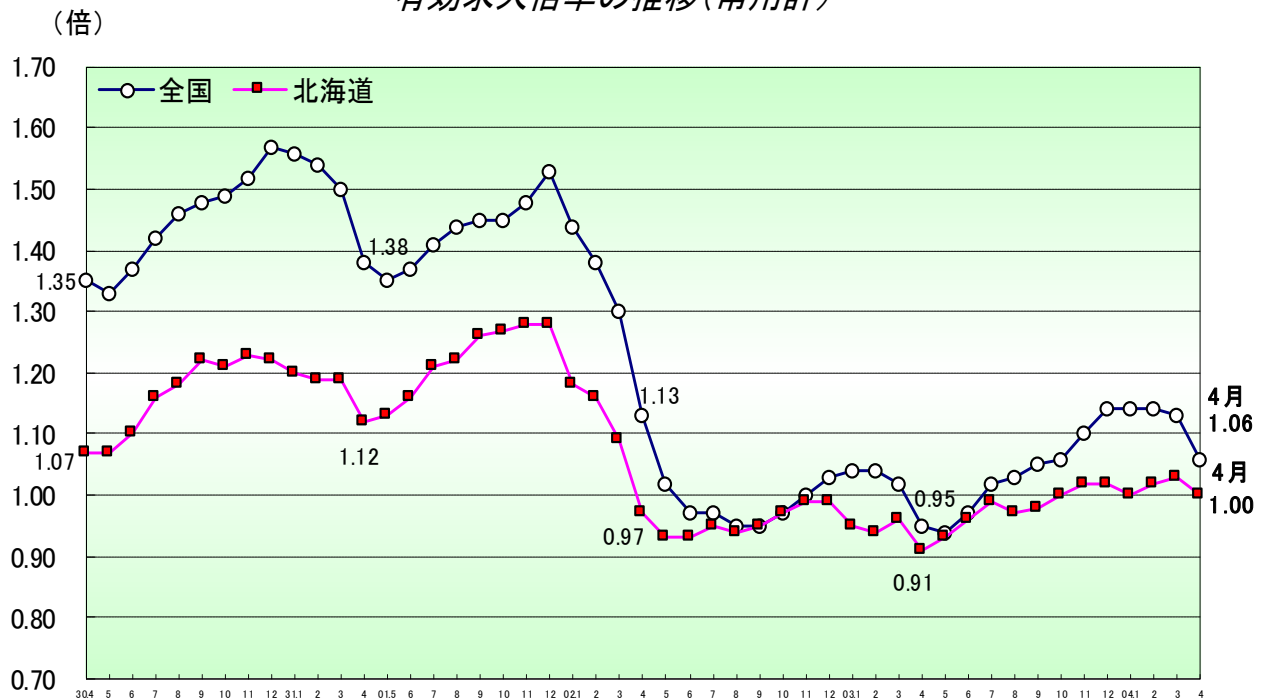
求人

- ・新規求人数は13.5%増加し、14か月連続で前年同月を上回った。
- ・月間有効求人数は10.3%増加し、13か月連続で前年同月を上回った。
- ・正社員の有効求人倍率は、0.78倍（前年同月0.72倍）と、前年同月を0.06ポイント上回った。

求職

- ・新規求職申込件数は2.7%減少し、3か月連続で前年同月を下回った。
- ・月間有効求職者数は0.3%増加し、22か月連続で前年同月を上回った。

有効求人倍率の推移（常用計）



(注)1. ハローワークインターネットサービスの機能拡充に伴い、令和3年9月以降の数値には、ハローワークに来所せず、オンライン上で求職登録した求職者数や、求職者がハローワークインターネットサービスの求人に直接応募した就職件数等が含まれている。

(注)2. 常用とは、雇用契約において雇用期間の定めのない、又は4か月以上の雇用期間が定められているものをいう。

(問い合わせ先)

厚生労働省北海道労働局 職業安定部職業安定課 地方労働市場情報官

TEL 011-709-2311(内線 3672)

URL <https://jsite.mhlw.go.jp/hokkaido-roudoukyoku/>

主たる産業の新規求人の概要（令和4年4月の求人数）

求人増加の主な産業

- ・サービス業 4,470人（対前年同月+33.6% +1,125人）
政治・経済・文化団体（▲1.1%、求人数89人）で減少したが、その他の事業サービス業（+32.1%、求人数2,550人）、職業紹介・労働者派遣業（+46.0%、求人数1,006人）、自動車整備業（+31.5%、求人数292人）などで増加した。全体として14か月連続で前年同月を上回った。
(前月 3,751人)
- ・製造業 2,700人（対前年同月+29.2% +610人）
家具・装備品製造業（▲42.6%、求人数27人）などで減少したが、食料品製造業（+39.0%、求人数1,629人）、金属製品製造業（+8.1%、求人数213人）などで増加した。全体として11か月連続で前年同月を上回った。
(前月 2,460人)
- ・宿泊業、飲食サービス業 2,755人（対前年同月+25.0% +551人）
飲食店（+14.4%、求人数1,145人）、持ち帰り・配達飲食サービス業（+23.0%、求人数807人）、宿泊業（+46.8%、求人数803人）で増加した。全体として6か月連続で前年同月を上回った。
(前月 2,363人)
- ・医療、福祉 9,620人（対前年同月+5.6% +510人）
社会保険・社会福祉・介護事業（+1.1%、求人数6,218人）、医療業（+13.7%、求人数3,350人）で増加した。全体として14か月連続で前年同月を上回った。
(前月 9,991人)
- ・建設業 4,184人（対前年同月+10.3% +389人）
総合工事業（+5.8%、求人数2,154人）、職別工事業（+18.0%、求人数1,123人）、設備工事業（+12.4%、求人数907人）で増加した。全体として4か月連続で前年同月を上回った。
(前月 4,166人)
- ・卸売業、小売業 4,171人（対前年同月+9.7% +369人）
卸売業（▲5.6%、求人数653人）は減少した。建築材料等卸売業（+27.1%、求人数178人）などで増加したが、飲食料品卸売業（▲15.5%、求人数207人）、その他の卸売業（▲15.7%、求人数107人）などで減少した。
小売業（+13.1%、求人数3,518人）は増加した。飲食料品小売業（▲3.9%、求人数674人）、無店舗小売業（▲42.1%、求人数11人）で減少したが、その他の小売業（+15.6%、求人数1,618人）、機械器具小売業（+0.4%、求人数486人）、各種商品小売業（+3.1%、求人数403人）などで増加した。全体として2か月ぶりに前年同月を上回った。
(前月 3,429人)
- ・運輸業、郵便業 1,779人（対前年同月+9.9% +160人）
水運業（▲30.0%、求人数7人）で減少したが、貨物運送（+1.0%、求人数947人）、旅客運送（+18.4%、求人数720人）、運輸附帯サービス業（+60.8%、求人数82人）などで増加した。全体として7か月連続で前年同月を上回った。
(前月 1,761人)

求人減少の主な産業

- ・情報通信業 653人（対前年同月▲1.1% ▲7人）
情報処理・提供サービス業（+17.6%、求人数200人）、通信業（33.3%、求人数12人）などで増加したが、ソフトウェア業（▲5.8%、求人数372人）、インターネット付随サービス業（▲44.4%、求人数25人）などで減少した。全体として2か月ぶりに前年同月を下回った。
(前月 643人)

1 新規求人数の状況(常用計)

(単位:人、%、ポイント)

産業	R04年4月	R03年4月	増減差	増減比
A,B 農,林,漁業	580	529	51	9.6
D 建設業	4,184	3,795	389	10.3
E 製造業	2,700	2,090	610	29.2
食料品製造業	1,629	1,172	457	39.0
窯業・土石製品製造業	126	102	24	23.5
金属製品製造業	213	197	16	8.1
はん用・生産用・業務用・電気機械器具製造業	142	114	28	24.6
輸送用機械器具製造業	111	110	1	0.9
その他の製造業	479	395	84	21.3
G 情報通信業	653	660	▲7	▲1.1
H 運輸業,郵便業	1,779	1,619	160	9.9
I 卸売業,小売業	4,171	3,802	369	9.7
M 宿泊業,飲食サービス業	2,755	2,204	551	25.0
P 医療,福祉	9,620	9,110	510	5.6
R サービス業(他に分類されないもの)	4,470	3,345	1,125	33.6
その他	3,898	3,523	375	10.6
合計	34,810	30,677	4,133	13.5
新規求人に占めるパートの割合	32.3	32.4	▲0.1	

(注) 新規学卒を除く常用計。

(単位:人、%)

年度・月	新規求人数		うちフルタイム求人数		うちパート求人数		新規求人に占める パート求人数の割合
	対前年増減比		対前年増減比		対前年増減比		
平成24年度	299,317	9.6	210,371	8.7	88,946	12.0	29.7
平成25年度	341,569	14.1	239,724	14.0	101,845	14.5	29.8
平成26年度	358,959	5.1	249,928	4.3	109,031	7.1	30.4
平成27年度	374,167	4.2	259,043	3.6	115,124	5.6	30.8
平成28年度	383,593	2.5	263,528	1.7	120,065	4.3	31.3
平成29年度	389,213	1.5	266,918	1.3	122,295	1.9	31.4
平成30年度	395,627	1.6	271,634	1.8	123,993	1.4	31.3
令和元年度	385,088	▲2.7	263,029	▲3.2	122,059	▲1.6	31.7
令和2年度	333,305	▲13.4	229,377	▲12.8	103,928	▲14.9	31.2
令和3年度	355,472	6.7	242,910	5.9	112,562	8.3	31.7
令和3年4月	30,677	9.8	20,729	7.6	9,948	14.7	32.4
5月	26,107	4.2	18,003	1.4	8,104	11.0	31.0
6月	29,733	8.8	20,947	9.1	8,786	7.9	29.5
7月	29,930	8.6	20,455	7.8	9,475	10.4	31.7
8月	26,635	5.1	18,249	5.7	8,386	3.9	31.5
9月	30,374	7.4	20,776	7.5	9,598	7.3	31.6
10月	31,963	3.5	21,539	4.7	10,424	1.0	32.6
11月	28,717	8.6	19,494	6.9	9,223	12.4	32.1
12月	27,114	6.6	19,017	4.5	8,097	11.9	29.9
令和4年1月	30,102	6.9	20,869	6.3	9,233	8.3	30.7
2月	30,357	9.3	20,413	10.1	9,944	7.8	32.8
3月	33,763	1.9	22,419	▲0.0	11,344	6.0	33.6
4月	34,810	13.5	23,560	13.7	11,250	13.1	32.3

(注) 新規学卒を除く常用計。

2 新規求職者の状況(常用計)

(単位:件、人、%)

年度・月	新規求職申込件数		在職者		離職者		うち事業主都合離職		うち自己都合離職		無業者	
	対前年増減比		対前年増減比		対前年増減比		対前年増減比		対前年増減比		対前年増減比	
平成24年度	309,819	▲11.1	64,781	▲1.8	203,020	▲10.8	71,671	▲15.9	120,803	▲7.6	42,018	▲23.3
平成25年度	288,868	▲6.8	67,530	4.2	184,130	▲9.3	60,924	▲15.0	113,921	▲5.7	37,208	▲11.4
平成26年度	270,711	▲6.3	67,461	▲0.1	171,109	▲7.1	53,531	▲12.1	109,050	▲4.3	32,141	▲13.6
平成27年度	251,706	▲7.0	64,779	▲4.0	158,996	▲7.1	49,246	▲8.0	102,158	▲6.3	27,931	▲13.1
平成28年度	238,747	▲5.1	63,688	▲1.7	149,637	▲5.9	43,870	▲10.9	98,699	▲3.4	25,422	▲9.0
平成29年度	227,176	▲4.8	60,228	▲5.4	144,077	▲3.7	41,008	▲6.5	96,214	▲2.5	22,871	▲10.0
平成30年度	219,953	▲3.2	58,234	▲3.3	140,583	▲2.4	39,341	▲4.1	94,397	▲1.9	21,136	▲7.6
令和元年度	207,466	▲5.7	53,452	▲8.2	134,788	▲4.1	36,884	▲6.2	90,873	▲3.7	18,675	▲11.6
令和2年度	196,616	▲5.2	46,259	▲13.5	135,575	0.6	43,403	17.7	85,591	▲5.8	14,782	▲20.8
令和3年度	196,526	▲0.0	49,258	6.5	131,395	▲3.1	36,760	▲15.3	87,512	2.2	15,873	7.4
令和3年4月	24,603	7.1	3,887	16.1	18,885	2.5	6,904	▲2.5	10,511	6.3	1,831	51.8
5月	15,069	▲0.4	3,132	10.9	10,700	▲6.9	3,000	▲26.4	7,128	4.4	1,237	53.5
6月	15,470	▲9.0	3,674	3.8	10,467	▲13.7	2,770	▲33.6	7,231	▲2.0	1,329	0.0
7月	15,307	▲4.4	3,846	13.7	10,245	▲9.5	2,615	▲26.7	7,053	▲3.2	1,216	▲6.6
8月	15,131	8.4	3,961	20.1	9,808	6.1	2,212	▲8.8	7,054	9.4	1,362	▲3.8
9月	14,612	▲0.8	3,940	4.9	9,402	▲3.7	2,115	▲20.2	6,822	2.3	1,270	4.5
10月	15,640	▲3.3	3,931	6.2	10,347	▲7.3	2,696	▲18.9	7,111	▲3.1	1,362	4.8
11月	15,336	13.0	3,851	19.5	10,197	8.8	2,749	▲2.2	6,954	12.6	1,288	31.7
12月	13,438	1.7	3,390	5.6	9,074	▲0.4	3,065	▲6.8	5,648	3.1	974	9.7
令和4年1月	16,893	0.9	4,552	5.3	11,262	▲0.8	3,275	▲5.1	7,457	0.1	1,079	0.4
2月	15,208	▲10.5	5,072	▲10.0	9,093	▲9.4	2,194	▲24.0	6,423	▲4.1	1,043	▲21.1
3月	19,819	▲1.5	6,022	0.1	11,915	▲2.0	3,165	▲13.6	8,120	2.1	1,882	▲3.3
4月	23,930	▲2.7	3,893	0.2	18,270	▲3.3	5,950	▲13.8	10,738	2.2	1,767	▲3.5
	(100.0)		(16.3)		(76.3)		(24.9)		(44.9)		(7.4)	

(注) 1. 新規学卒を除く常用計。

2. 新規求職申込件数について、理由不明のものが存在するため、内訳と必ずしも一致しない。

3. ハローワークインターネットサービスの機能拡充に伴う令和3年9月以降の数値の取扱いについては、1頁の注1を参照。

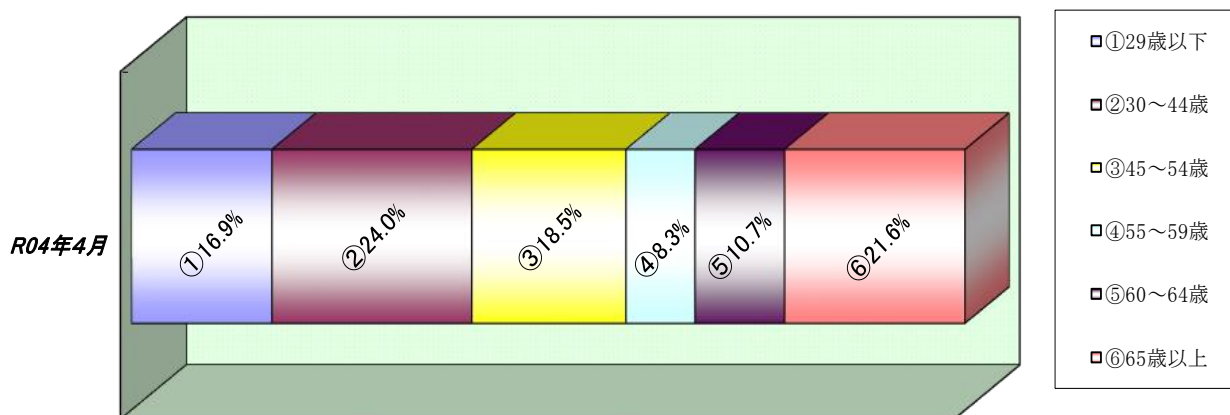
3 新規求職者の年齢別状況(常用計)

(単位:人、%)

年齢	R04年4月			R03年4月			増減比		
	計	男	女	計	男	女	計	男	女
29歳以下	4,038	1,522	2,509	4,270	1,551	2,715	▲ 5.4	▲ 1.9	▲ 7.6
30～44歳	5,733	1,889	3,838	6,045	1,923	4,121	▲ 5.2	▲ 1.8	▲ 6.9
45～54歳	4,428	1,525	2,900	4,462	1,506	2,954	▲ 0.8	1.3	▲ 1.8
55～59歳	1,983	829	1,152	1,942	787	1,155	2.1	5.3	▲ 0.3
60～64歳	2,570	1,356	1,214	2,565	1,311	1,252	0.2	3.4	▲ 3.0
65歳以上	5,178	3,640	1,536	5,319	3,690	1,627	▲ 2.7	▲ 1.4	▲ 5.6
合計	23,930	10,761	13,149	24,603	10,768	13,824	▲ 2.7	▲ 0.1	▲ 4.9

(注) ハローワークインターネットサービスの機能拡充に伴う令和3年9月以降の数値の取扱いについては、1頁の注1を参照。

【年齢別構成比】



4 雇用保険被保険者数の推移

(単位:人、%)

年度・月	月末被保険者数		資格取得者数		資格喪失者数		うち事業主都合離職		資格喪失者数に対する事業主都合離職の構成比
		対前年増減比		対前年増減比		対前年増減比		対前年増減比	
平成24年度	1,316,054	0.7	278,378	2.7	258,349	1.2	25,741	▲12.3	10.0
平成25年度	1,328,970	1.0	289,473	4.0	261,225	1.1	21,427	▲16.8	8.2
平成26年度	1,339,381	0.8	294,391	1.7	263,798	1.0	19,011	▲11.3	7.2
平成27年度	1,358,957	1.5	294,805	0.1	262,803	▲0.4	17,491	▲8.0	6.7
平成28年度	1,375,699	1.2	291,390	▲1.2	263,452	0.2	15,733	▲10.1	6.0
平成29年度	1,385,331	0.7	293,722	0.8	266,225	1.1	15,794	0.4	5.9
平成30年度	1,392,268	0.5	288,312	▲1.8	265,530	▲0.3	14,469	▲8.4	5.4
令和元年度	1,403,070	0.8	293,015	1.6	267,894	0.9	14,378	▲0.6	5.4
令和2年度	1,403,094	0.0	267,641	▲8.7	248,827	▲7.1	17,484	21.6	7.0
令和3年度	1,390,590	▲0.9	258,140	▲3.5	250,172	0.5	12,557	▲28.2	5.0
令和3年4月	1,404,752	0.4	46,230	6.3	43,263	▲5.2	2,907	▲13.3	6.7
5月	1,411,664	▲0.2	27,736	▲23.7	19,562	▲7.6	930	▲53.6	4.8
6月	1,415,122	▲0.1	24,715	10.6	19,237	3.3	816	▲50.6	4.2
7月	1,414,193	▲0.1	20,153	▲4.2	19,325	▲1.9	912	▲53.8	4.7
8月	1,411,631	▲0.2	17,214	2.6	18,352	7.9	683	▲19.5	3.7
9月	1,408,937	▲0.3	16,820	▲8.7	17,759	1.4	707	▲24.5	4.0
10月	1,405,904	▲0.3	20,112	▲1.6	21,484	▲0.7	1,207	▲24.6	5.6
11月	1,405,882	▲0.4	19,130	4.9	17,171	5.8	809	▲5.0	4.7
12月	1,404,601	▲0.5	16,871	▲3.3	16,312	5.5	860	▲7.9	5.3
令和4年1月	1,397,029	▲0.6	15,680	▲4.8	21,052	6.4	924	▲25.1	4.4
2月	1,394,486	▲0.7	15,857	▲4.5	16,472	1.6	743	▲25.7	4.5
3月	1,390,590	▲0.9	17,622	▲12.0	20,183	1.5	1,059	▲3.5	5.2
4月	1,392,063	▲0.9	45,764	▲1.0	42,873	▲0.9	2,158	▲25.8	5.0

(注)1. 一般被保険者。

2. 月末被保険者数の年度分は3月末の数値。

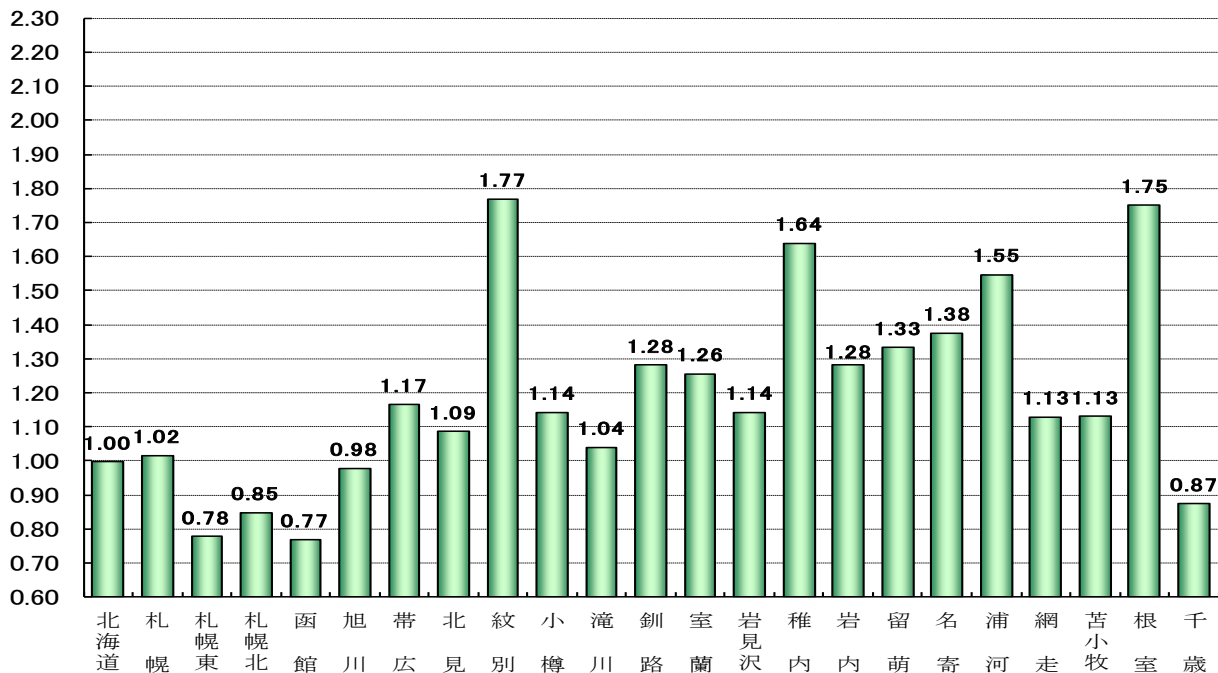
5 職業紹介状況(常用計)

(単位:件、人、倍、%、ポイント)

区分	R04年4月	R03年4月	増減比(増減差)
新規求職申込件数	23,930	24,603	▲2.7
月間有効求職者数	92,225	91,937	0.3
新規求人数	34,810	30,677	13.5
月間有効求人数	91,907	83,329	10.3
就職件数	4,906	5,441	▲9.8
有効求人倍率	1.00	0.91	0.09

(倍)

安定所別有効求人倍率 (常用計)

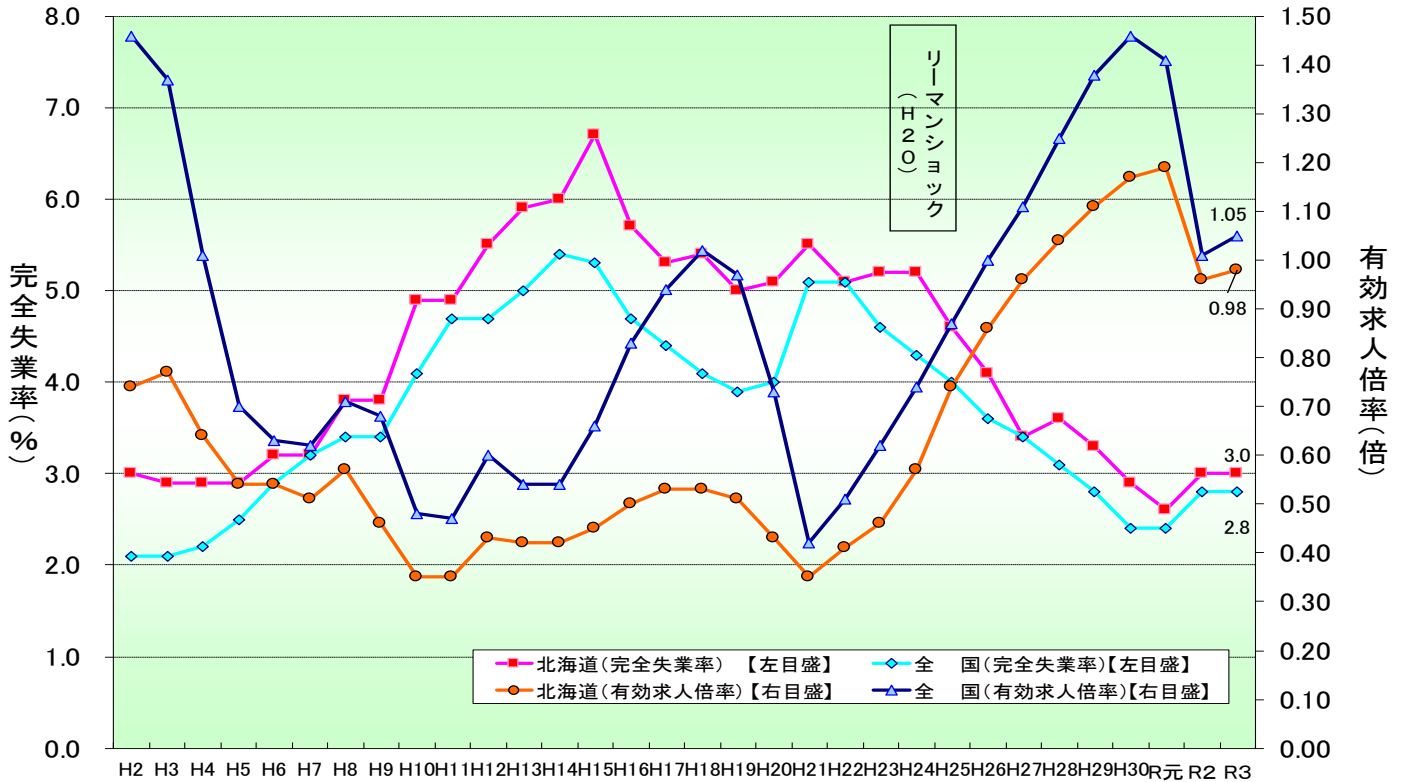


(単位: 件、人、倍、%、ポイント)

安定所	新規求職申込件数		月間有効求職者数		新規求人数		月間有効求人数		有効求人倍率	
	前年比	前年比	前年比	前年比	前年比	前年比	前年比	前年比	前年比	
計	23,930	▲2.7	92,225	0.3	34,810	13.5	91,907	10.3	1.00	0.09
札幌	4,399	3.4	17,864	3.9	6,909	16.2	18,151	17.6	1.02	0.12
札幌東	3,666	▲2.4	15,048	1.1	4,212	15.0	11,697	12.9	0.78	0.08
札幌北	2,678	3.6	10,616	0.1	3,506	28.4	9,006	0.1	0.85	▲0.00
函館	1,924	▲10.3	7,988	▲2.1	2,692	12.3	6,140	8.3	0.77	0.07
旭川	1,718	▲7.9	6,942	▲0.3	2,619	3.1	6,791	4.1	0.98	0.04
帯広	1,516	2.9	5,551	3.8	2,318	15.0	6,470	12.1	1.17	0.09
北見	817	▲2.6	2,939	4.7	1,124	0.4	3,190	8.4	1.09	0.04
紋別	133	▲19.9	410	▲7.0	295	5.0	725	11.2	1.77	0.29
小樽	587	▲9.0	2,041	▲7.1	911	16.6	2,333	9.9	1.14	0.17
滝川	489	▲14.2	1,998	0.3	742	13.1	2,078	4.5	1.04	0.04
釧路	1,079	5.5	3,450	3.4	1,503	4.4	4,418	12.7	1.28	0.10
室蘭	862	▲4.6	2,841	▲5.0	1,498	14.3	3,569	9.9	1.26	0.17
岩見沢	534	▲6.5	1,907	▲0.9	769	▲3.1	2,180	7.2	1.14	0.08
稚内	176	▲13.7	657	▲1.8	349	3.3	1,077	11.1	1.64	0.19
岩内	265	▲22.5	948	▲14.3	492	34.1	1,216	27.6	1.28	0.42
留萌	151	▲5.0	496	4.6	216	10.8	661	6.4	1.33	0.02
名寄	249	▲15.0	967	7.2	593	19.6	1,330	16.3	1.38	0.11
浦河	178	▲15.6	683	0.3	397	28.5	1,057	14.0	1.55	0.19
網走	235	▲5.6	804	▲8.6	310	18.3	908	23.2	1.13	0.29
苫小牧	1,133	▲2.2	4,002	0.9	1,718	10.5	4,521	5.5	1.13	0.05
根室	311	12.3	945	▲8.9	643	9.2	1,654	5.4	1.75	0.24
千歳	830	▲9.1	3,128	▲7.4	994	11.8	2,735	11.2	0.87	0.14

(注) ハローワークインターネットサービスの機能拡充に伴う令和3年9月以降の数値の取扱いについては、1頁の注1を参照。

6 有効求人倍率・完全失業率の推移(常用計)



(注) 1. 完全失業率は年平均、有効求人倍率は年度の数値である。
 2. 平成23年の全国の完全失業率は、東日本大震災の影響により調査の実施が困難な状況となったことから、岩手県、宮城県、及び福島県の数値を補完的に推計した結果によって集計している。

【有効求人倍率】

(単位：倍、ポイント)

区 分		R03年												R04年			
		4月	5月	6月	7月	8月	9月	10月	11月	12月	1月	2月	3月	4月			
北海道	常用計原数値	0.91	0.93	0.96	0.99	0.97	0.98	1.00	1.02	1.02	1.00	1.02	1.03	1.00			
	季節調整値	(▲0.06)	(0.00)	(0.03)	(0.04)	(0.03)	(0.03)	(0.03)	(0.03)	(0.03)	(0.05)	(0.08)	(0.07)	(0.09)			
全 国	常用計原数値	0.95	0.94	0.97	1.02	1.03	1.05	1.06	1.10	1.14	1.14	1.14	1.13	1.06			
	季節調整値	(▲0.18)	(▲0.08)	(0.00)	(0.05)	(0.08)	(0.10)	(0.09)	(0.10)	(0.11)	(0.10)	(0.10)	(0.11)	(0.11)			

(注) 1. 常用計原数値 () 内は対前年同月差、季節調整値 () 内は対前月差。
 2. 季節調整法はセンサス局法Ⅱ (X-12-ARIMA) による。
 3. 季節調整値は新季節指数により改訂されているため、以前の公表値とは若干異なっている。
 4. ハローワークインターネットサービスの機能拡充に伴う令和3年9月以降の数値の取扱いについては、1頁の注1を参照。

【完全失業率】

(単位：%)

区 分		R03年												R04年			
		4月	5月	6月	7月	8月	9月	10月	11月	12月	1月	2月	3月	4月			
北海道			2.9			3.3			3.0			3.1					
			(3.3)			(2.7)			(3.3)			(3.0)					
全 国		2.8	2.9	2.9	2.8	2.8	2.8	2.7	2.8	2.7	2.8	2.7	2.6				

(注) 1. 北海道分は原数値、全国分は季節調整値。
 2. () 内は前年同期。
 3. 季節調整値は新季節指数により改訂されているため、以前の公表値とは若干異なっている。

[資料出所：総務省統計局「労働力調査」]

7 新規求職・新規求人、有効求職・有効求人への推移(常用計)

(単位：件、人、倍、%、ポイント)

項目 年度・月	新規求職 申込件数	対前年 増減比	新規 求人 数	対前年 増減比	新規求人倍率		月間有効 求職者数	対前年 増減比	月間有効 求人 数	対前年 増減比	有効求人倍率	
					原数値	対前年 増減差					原数値	対前年 増減差
平成24年度	309,819	▲11.1	299,317	9.6	0.97	0.19	*111,830	▲8.1	*64,134	13.7	0.57	0.11
平成25年度	288,868	▲6.8	341,569	14.1	1.18	0.21	*101,843	▲8.9	*74,858	16.7	0.74	0.17
平成26年度	270,711	▲6.3	358,959	5.1	1.33	0.15	*93,839	▲7.9	*80,334	7.3	0.86	0.12
平成27年度	251,706	▲7.0	374,167	4.2	1.49	0.16	*88,473	▲5.7	*85,215	6.1	0.96	0.10
平成28年度	238,747	▲5.1	383,593	2.5	1.61	0.12	*84,483	▲4.5	*87,932	3.2	1.04	0.08
平成29年度	227,176	▲4.8	389,213	1.5	1.71	0.10	*81,417	▲3.6	*90,475	2.9	1.11	0.07
平成30年度	219,953	▲3.2	395,627	1.6	1.80	0.09	*79,157	▲2.8	*92,311	2.0	1.17	0.06
4月	26,509	0.3	34,792	4.8	1.31	0.05	87,719	▲4.2	93,547	2.1	1.07	0.07
5月	20,210	▲0.7	32,705	3.1	1.62	0.06	87,327	▲2.4	93,290	2.9	1.07	0.06
6月	17,048	▲8.9	32,360	0.8	1.90	0.18	83,966	▲2.9	92,386	2.5	1.10	0.06
7月	17,138	1.5	34,464	6.6	2.01	0.10	80,073	▲2.0	93,093	4.7	1.16	0.07
8月	17,570	▲5.1	32,371	1.1	1.84	0.11	79,098	▲3.1	93,157	3.6	1.18	0.08
9月	14,249	▲17.9	31,153	▲8.6	2.19	0.23	75,691	▲5.8	92,235	▲0.5	1.22	0.07
10月	18,828	1.8	36,746	6.7	1.95	0.09	77,457	▲3.6	93,782	0.7	1.21	0.05
11月	16,696	1.2	31,292	4.4	1.87	0.05	75,550	▲2.1	92,573	1.8	1.23	0.05
12月	13,037	▲4.0	26,516	▲4.7	2.03	▲0.02	71,913	▲1.0	87,875	2.1	1.22	0.04
1月	18,791	▲6.4	34,564	1.7	1.84	0.15	73,162	▲2.2	88,048	1.6	1.20	0.04
2月	19,692	2.9	34,206	2.6	1.74	0.00	76,876	▲1.3	91,586	1.3	1.19	0.03
3月	20,185	▲4.5	34,458	0.6	1.71	0.09	81,046	▲2.3	96,163	1.7	1.19	0.05
令和元年度	207,466	▲5.7	385,088	▲2.7	1.86	0.06	*76,484	▲3.4	*91,327	▲1.1	1.19	0.02
4月	25,148	▲5.1	35,963	3.4	1.43	0.12	85,553	▲2.5	95,890	2.5	1.12	0.05
5月	18,737	▲7.3	32,651	▲0.2	1.74	0.12	84,238	▲3.5	95,110	2.0	1.13	0.06
6月	16,698	▲2.1	32,293	▲0.2	1.93	0.03	81,227	▲3.3	94,086	1.8	1.16	0.06
7月	17,403	1.5	36,064	4.6	2.07	0.06	78,403	▲2.1	95,180	2.2	1.21	0.05
8月	16,108	▲8.3	31,737	▲2.0	1.97	0.13	76,771	▲2.9	93,870	0.8	1.22	0.04
9月	15,766	10.6	32,826	5.4	2.08	▲0.11	75,671	0.0	95,314	3.3	1.26	0.04
10月	17,108	▲9.1	36,703	▲0.1	2.15	0.20	75,296	▲2.8	95,498	1.8	1.27	0.06
11月	14,287	▲14.4	29,116	▲7.0	2.04	0.17	72,019	▲4.7	92,382	▲0.2	1.28	0.05
12月	13,322	2.2	26,987	1.8	2.03	0.00	68,442	▲4.8	87,593	▲0.3	1.28	0.06
1月	17,511	▲6.8	30,330	▲12.2	1.73	▲0.11	69,888	▲4.5	82,208	▲6.6	1.18	▲0.02
2月	16,508	▲16.2	30,347	▲11.3	1.84	0.10	72,627	▲5.5	83,944	▲8.3	1.16	▲0.03
3月	18,870	▲6.5	30,071	▲12.7	1.59	▲0.12	77,672	▲4.2	84,844	▲11.8	1.09	▲0.10
令和2年度	196,616	▲5.2	333,305	▲13.4	1.70	▲0.16	*81,183	6.1	*77,534	▲15.1	0.96	▲0.23
4月	22,970	▲8.7	27,936	▲22.3	1.22	▲0.21	81,729	▲4.5	79,361	▲17.2	0.97	▲0.15
5月	15,127	▲19.3	25,056	▲23.3	1.66	▲0.08	79,647	▲5.5	73,823	▲22.4	0.93	▲0.20
6月	17,000	1.8	27,339	▲15.3	1.61	▲0.32	80,165	▲1.3	74,584	▲20.7	0.93	▲0.23
7月	16,010	▲8.0	27,557	▲23.6	1.72	▲0.35	78,831	0.5	74,845	▲21.4	0.95	▲0.26
8月	13,957	▲13.4	25,334	▲20.2	1.82	▲0.15	79,784	3.9	74,962	▲20.1	0.94	▲0.28
9月	14,733	▲6.6	28,272	▲13.9	1.92	▲0.16	81,439	7.6	77,068	▲19.1	0.95	▲0.31
10月	16,167	▲5.5	30,883	▲15.9	1.91	▲0.24	83,398	10.8	80,551	▲15.7	0.97	▲0.30
11月	13,575	▲5.0	26,444	▲9.2	1.95	▲0.09	81,174	12.7	80,253	▲13.1	0.99	▲0.29
12月	13,211	▲0.8	25,439	▲5.7	1.93	▲0.10	78,869	15.2	77,768	▲11.2	0.99	▲0.29
1月	16,747	▲4.4	28,158	▲7.2	1.68	▲0.05	79,898	14.3	76,156	▲7.4	0.95	▲0.23
2月	16,997	3.0	27,766	▲8.5	1.63	▲0.21	82,408	13.5	77,338	▲7.9	0.94	▲0.22
3月	20,122	6.6	33,121	10.1	1.65	0.06	86,855	11.8	83,701	▲1.3	0.96	▲0.13
令和3年度	196,526	▲0.0	355,472	6.7	1.81	0.11	*84,776	4.4	*83,390	7.6	0.98	0.02
4月	24,603	7.1	30,677	9.8	1.25	0.03	91,937	12.5	83,329	5.0	0.91	▲0.06
5月	15,069	▲0.4	26,107	4.2	1.73	0.07	87,965	10.4	81,711	10.7	0.93	0.00
6月	15,470	▲9.0	29,733	8.8	1.92	0.31	84,786	5.8	81,060	8.7	0.96	0.03
7月	15,307	▲4.4	29,930	8.6	1.96	0.24	81,771	3.7	80,836	8.0	0.99	0.04
8月	15,131	8.4	26,635	5.1	1.76	▲0.06	83,830	5.1	81,323	8.5	0.97	0.03
9月	14,612	▲0.8	30,374	7.4	2.08	0.16	84,414	3.7	82,951	7.6	0.98	0.03
10月	15,640	▲3.3	31,963	3.5	2.04	0.13	84,875	1.8	84,535	4.9	1.00	0.03
11月	15,336	13.0	28,717	8.6	1.87	▲0.08	83,880	3.3	85,968	7.1	1.02	0.03
12月	13,438	1.7	27,114	6.6	2.02	0.09	81,612	3.5	83,021	6.8	1.02	0.03
1月	16,893	0.9	30,102	6.9	1.78	0.10	82,519	3.3	82,158	7.9	1.00	0.05
2月	15,208	▲10.5	30,357	9.3	2.00	0.37	82,574	0.2	84,037	8.7	1.02	0.08
3月	19,819	▲1.5	33,763	1.9	1.70	0.05	87,145	0.3	89,752	7.2	1.03	0.07
令和4年度												
4月	23,930	▲2.7	34,810	13.5	1.45	0.20	92,225	0.3	91,907	10.3	1.00	0.09

(注) 1. *印の数値は年度の平均値。
 2. ハローワークインターネットサービスの機能拡充に伴う令和3年9月以降の数値の取扱いについては、1頁の注1を参照。

8 職種別求人・求職状況(常用計)

【令和4年4月内容】

(単位:倍、人、ポイント、%)

	有効求人倍率		月間有効求人数		月間有効求職者数	
		前年差		前年比		前年比
職業計	1.00	0.09	91,907	10.3	92,225	0.3
管理的職業	0.86	▲0.02	258	17.8	300	20.0
専門的・技術的職業	1.55	0.12	19,694	11.4	12,674	2.7
開発・製造技術者	0.81	0.02	557	6.1	690	4.1
建築・土木・測量技術者	4.47	0.19	3,265	3.7	730	▲0.8
情報処理・通信技術者	1.01	▲0.03	1,161	0.9	1,145	3.8
医師、薬剤師等	2.23	0.72	543	42.5	244	▲3.6
看護師、保健師等	1.38	0.12	4,546	11.1	3,290	1.3
医療技術者、栄養士等	1.82	0.23	2,595	20.0	1,427	4.8
保育士、福祉相談員等	2.20	0.22	5,347	11.5	2,433	0.6
事務的職業	0.39	0.07	8,678	23.4	21,978	▲0.5
一般事務員	0.34	0.08	6,420	25.9	19,114	▲0.7
会計・経理事務員	0.57	0.06	689	9.9	1,211	▲1.9
営業・販売事務員	1.11	0.18	697	16.0	627	▲2.8
販売の職業	1.42	▲0.05	8,396	▲8.8	5,907	▲5.5
販売店員、訪問販売員	1.43	▲0.07	5,833	▲11.2	4,087	▲6.4
保険外交員、サービス外交員	1.07	0.09	103	8.4	96	▲1.0
営業員	1.43	0.00	2,460	▲3.3	1,724	▲3.4
サービスの職業	2.21	0.38	22,657	13.4	10,255	▲6.3
ホームヘルパー、ケアワーカー	2.88	0.09	9,599	6.4	3,336	3.3
看護助手、歯科助手等	2.91	0.52	1,561	9.7	536	▲10.1
調理人、調理見習	2.33	0.64	5,938	21.0	2,553	▲12.0
給仕、接客サービス員	1.79	0.64	3,294	28.1	1,845	▲17.8
マンション、駐車場等管理人	0.63	0.12	466	27.0	740	2.9
保安の職業	3.31	0.06	2,409	8.9	727	6.9
警備員	3.33	0.06	2,404	8.9	723	7.1
農林漁業の職業	2.04	0.16	1,704	7.4	834	▲1.1
生産工程の職業	2.29	0.40	8,003	14.1	3,501	▲5.7
生産機械制御・監視員	1.37	0.05	156	15.6	114	11.8
金属加工、溶接・溶断工	3.10	0.40	1,200	5.7	387	▲8.1
その他の製造加工作業員	2.08	0.50	3,757	22.3	1,803	▲7.6
機械組立工	1.74	0.28	470	17.2	270	▲1.5
整備工・修理工	3.83	0.20	1,712	7.0	447	1.4
製品検査工	2.56	0.41	184	15.7	72	▲2.7
塗装、CADオペレーター	1.28	0.13	524	1.9	408	▲8.9
輸送、機械運転の職業	1.57	0.02	5,901	7.0	3,770	5.7
自動車運転手	1.69	▲0.02	4,306	6.1	2,551	7.8
ボイラー・建設機械運転工	1.46	0.11	1,393	6.7	956	▲0.9
建設・採掘の職業	3.69	0.52	6,525	9.6	1,770	▲5.9
型枠大工、とび工	5.24	0.88	1,152	15.4	220	▲3.9
大工・左官	3.13	0.40	1,441	7.9	460	▲5.9
電気工事、電気配線工	3.55	0.53	941	12.6	265	▲4.3
建設・土木作業員	3.63	0.49	2,977	7.3	821	▲7.1
運搬・清掃・包装の職業	0.63	0.07	7,682	10.9	12,147	▲2.3
運搬、配達、倉庫作業員	1.20	0.19	1,931	19.5	1,614	1.1
清掃作業員	1.64	0.35	3,460	10.3	2,115	▲13.1
包装作業員	2.78	▲0.07	267	9.0	96	11.6
選別作業員、軽作業員	0.24	0.01	2,024	5.0	8,322	0.1

(注) ハローワークインターネットサービスの機能拡充に伴う令和3年9月以降の数値の取扱いについては、1頁の注1を参照。

9 新規求人数の正社員割合

(単位:人、%)

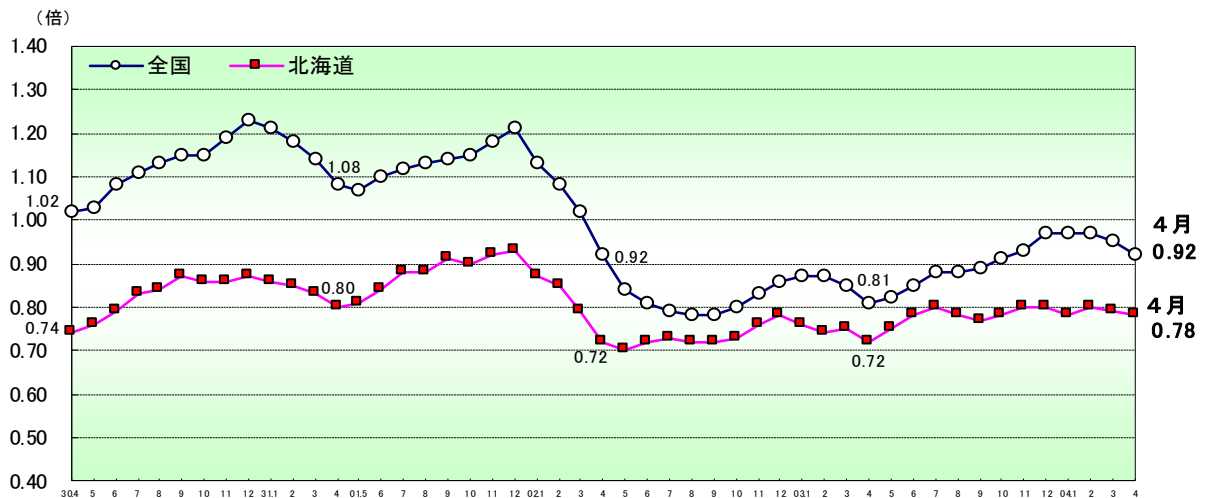
	R03年												R04年				対前年 同期比(差)
	4月	5月	6月	7月	8月	9月	10月	11月	12月	1月	2月	3月	4月				
新規求人数	30,677	26,107	29,733	29,930	26,635	30,374	31,963	28,717	27,114	30,102	30,357	33,763	34,810	13.5			
正社員求人	14,755	13,330	15,477	14,686	13,376	15,001	15,513	14,060	14,118	15,293	14,930	16,075	16,605	12.5			
占める割合	48.1	51.1	52.1	49.1	50.2	49.4	48.5	49.0	52.1	50.8	49.2	47.6	47.7	▲0.4			
正社員求人以外	15,922	12,777	14,256	15,244	13,259	15,373	16,450	14,657	12,996	14,809	15,427	17,688	18,205	14.3			
占める割合	51.9	48.9	47.9	50.9	49.8	50.6	51.5	51.0	47.9	49.2	50.8	52.4	52.3	0.4			

10 産業別正社員の新規求人数・割合

(単位:人、%)

産 業	産業別正社員の新規求人数			産業別新規求人数に占める正社員求人の割合		
	R04年4月	R03年4月	増減比	R04年4月	R03年4月	増減差
D 建設業	3,527	3,200	10.2	84.3	84.3	0.0
E 製造業	1,154	950	21.5	42.7	45.5	▲2.8
G 情報通信業	480	561	▲14.4	73.5	85.0	▲11.5
H 運輸業,郵便業	1,152	1,132	1.8	64.8	69.9	▲5.1
I 卸売業,小売業	1,807	1,662	8.7	43.3	43.7	▲0.4
M 宿泊業,飲食サービス業	792	544	45.6	28.7	24.7	4.0
P 医療,福祉	4,498	4,065	10.7	46.8	44.6	2.2
R サービス業(他に分類されないもの)	1,139	868	31.2	25.5	25.9	▲0.4
その他	2,056	1,773	16.0	45.9	43.8	2.1
合 計	16,605	14,755	12.5	47.7	48.1	▲0.4

11 正社員の有効求人倍率の推移



(単位:倍、ポイント)

区 分	R03年												R04年			
	4月	5月	6月	7月	8月	9月	10月	11月	12月	1月	2月	3月	4月			
北 海 道	0.72 (0.00)	0.75 (0.05)	0.78 (0.06)	0.80 (0.07)	0.78 (0.06)	0.77 (0.05)	0.78 (0.05)	0.80 (0.04)	0.80 (0.02)	0.78 (0.02)	0.80 (0.06)	0.79 (0.04)	0.78 (0.06)			
全 国	0.81 (▲0.11)	0.82 (▲0.02)	0.85 (0.04)	0.88 (0.09)	0.88 (0.10)	0.89 (0.11)	0.91 (0.11)	0.93 (0.10)	0.97 (0.11)	0.97 (0.10)	0.97 (0.10)	0.95 (0.10)	0.92 (0.11)			

- (注) 1. 正社員有効求人倍率＝正社員有効求人数／常用フルタイム有効求職者数。なお、常用フルタイム有効求職者にはフルタイムの派遣労働者や契約社員を希望する者も含まれるため、厳密な意味での正社員有効求人倍率より低い値となる。
 2. 下段()内は対前年同月差。
 3. ハローワークインターネットサービスの機能拡充に伴う令和3年9月以降の数値の取扱いについては、1頁の注1を参照。