

## 令和6年2月の雇用失業情勢について

道内の雇用情勢は、持ち直しの動きにやや弱さがみられる。  
引き続き、物価上昇等が雇用に与える影響に留意する必要がある。

### 概要 (新規学卒を除く常用計)

令和6年2月の有効求人倍率は、1.00倍(前年同月1.08倍)と、前年同月を0.08ポイント下回った。

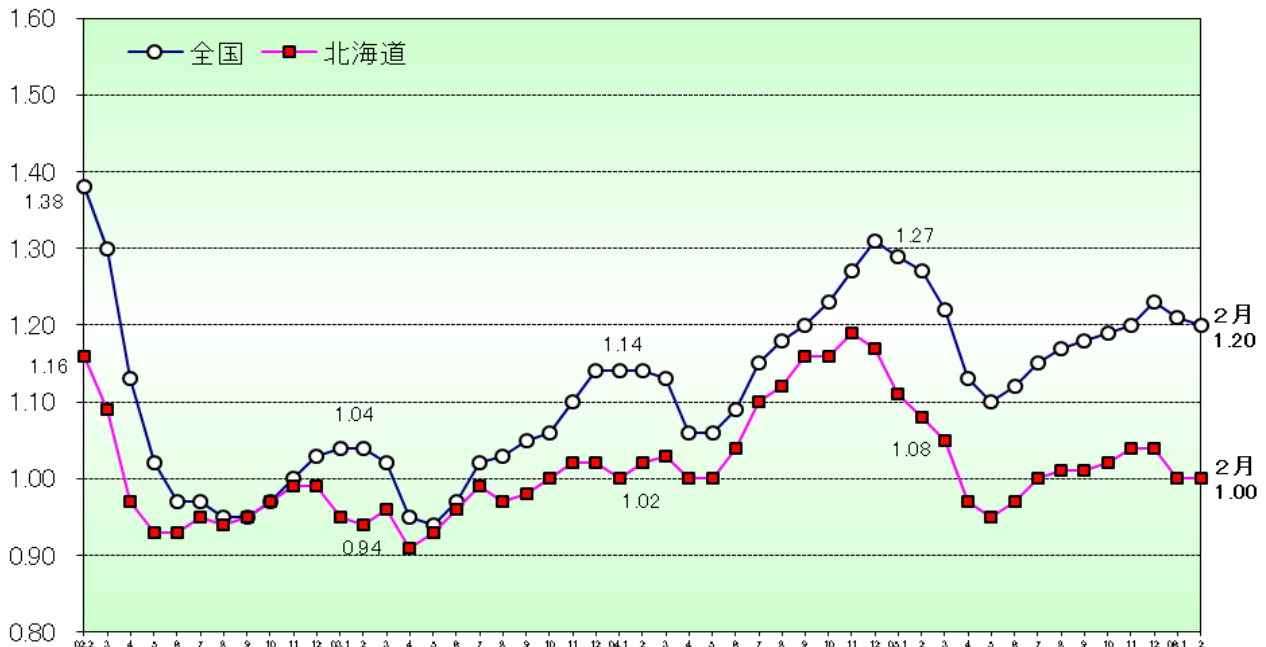
### 求人

- ・新規求人数は4.6%減少し、12か月連続で前年同月を下回った。
- ・月間有効求人数は5.7%減少し、11か月連続で前年同月を下回った。
- ・正社員の有効求人倍率は、0.82倍(前年同月0.84倍)と、前年同月を0.02ポイント下回った。

### 求職

- ・新規求職申込件数は0.1%増加し、3か月ぶりに前年同月を上回った。
- ・月間有効求職者数は1.4%増加し、8か月連続で前年同月を上回った。

### 有効求人倍率の推移(常用計)



- (注)1. 積雪・寒冷地である北海道では、冬期の建設需要や生産活動の減少等の季節的要因によって求人・求職が大きく変動することから、季節調整値ではなく、原数値(パートを含む常用)により雇用失業情勢を判断しています(季節調整値はP7に記載しています)。
- (注)2. ハローワークインターネットサービスの機能拡充に伴い、令和3年9月以降の数値には、ハローワークに来所せず、オンライン上で求職登録した求職者数や、求職者がハローワークインターネットサービスの求人に直接応募した就職件数等が含まれている。
- (注)3. 常用とは、雇用契約において雇用期間の定めのない、又は4か月以上の雇用期間が定められているものをいう。

(問い合わせ先)

厚生労働省北海道労働局 職業安定部職業安定課

地方労働市場情報官

TEL 011-709-2311(内線 3672)

URL <https://jsite.mhlw.go.jp/hokkaido-roudoukyoku/>

## 主たる産業の新規求人の概要（令和6年2月の求人数）

### 求人増加の主な産業

- ・ **医療、福祉 8,832人**（対前年同月+5.7% +478人）  
医療業（▲1.7%、求人数2,828人）、社会保険・社会福祉・介護事業（+10.4%、求人数5,977人）。  
全体として3か月ぶりに前年同月を上回った。  
(前月 8,647人)
- ・ **製造業 1,903人**（対前年同月+0.1% +2人）  
食料品製造業（▲6.0%、求人数910人）、金属製品製造業（+32.9%、求人数194人）。  
全体として14か月ぶりに前年同月を上回った。  
(前月 1,913人)

### 求人減少の主な産業

- ・ **宿泊業、飲食サービス業 2,157人**（対前年同月▲17.6% ▲461人）  
飲食店（▲18.4%、求人数1,218人）、宿泊業（▲11.3%、求人数728人）、持ち帰り・配達飲食サービス業（▲30.8%、求人数211人）。  
全体として6か月連続で前年同月を下回った。  
(前月 2,361人)
- ・ **卸売業、小売業 3,344人**（対前年同月▲4.4% ▲154人）  
卸売業（+8.9%、求人数806人）。  
機械器具卸売業（+26.6%、求人数233人）、その他の卸売業（+15.2%、求人数144人）。  
小売業（▲8.0%、求人数2,538人）。  
機械器具小売業（+20.9%、求人数509人）、その他の小売業（▲14.7%、求人数1,081人）、  
飲食料品小売業（▲11.3%、求人数606人）。  
全体として11か月連続で前年同月を下回った。  
(前月 3,414人)
- ・ **運輸業、郵便業 1,428人**（対前年同月▲9.7% ▲153人）  
旅客運送（+13.6%、求人数659人）、貨物運送（▲26.5%、求人数664人）。  
全体として2か月ぶりに前年同月を下回った。  
(前月 1,677人)
- ・ **建設業 3,445人**（対前年同月▲3.5% ▲124人）  
総合工事業（▲4.6%、求人数1,729人）、職別工事業（▲0.5%、求人数994人）、設備工事業（▲4.6%、求人数722人）。  
全体として15か月連続で前年同月を下回った。  
(前月 3,135人)
- ・ **サービス業（他に分類されないもの） 3,114人**（対前年同月▲3.6% ▲115人）  
職業紹介・労働者派遣業（+6.6%、求人数580人）、自動車整備業（+8.1%、求人数227人）、  
その他の事業サービス業（▲12.4%、求人数1,621人）。  
全体として6か月連続で前年同月を下回った。  
(前月 3,172人)
- ・ **情報通信業 429人**（対前年同月▲1.4% ▲6人）  
情報処理・提供サービス業（+30.2%、求人数69人）、ソフトウェア業（▲4.7%、求人数265人）。  
全体として13か月連続で前年同月を下回った。  
(前月 405人)

# 1 新規求人数の状況(常用計)

産 業	R06年2月	R05年2月	増減差	増減比
A,B 農,林,漁業	378	468	▲90	▲19.2
C 鉱業,採石業,砂利採取業	34	48	▲14	▲29.2
D 建設業	3,445	3,569	▲124	▲3.5
E 製造業	1,903	1,901	2	0.1
食料品製造業	910	968	▲58	▲6.0
窯業・土石製品製造業	106	89	17	19.1
金属製品製造業	194	146	48	32.9
はん用・生産用・業務用・電気機械器具製造業	159	186	▲27	▲14.5
輸送用機械器具製造業	99	63	36	57.1
その他の製造業	435	449	▲14	▲3.1
F 電気・ガス・熱供給・水道業	52	41	11	26.8
G 情報通信業	429	435	▲6	▲1.4
H 運輸業,郵便業	1,428	1,581	▲153	▲9.7
I 卸売業,小売業	3,344	3,498	▲154	▲4.4
J 金融業,保険業	123	212	▲89	▲42.0
K 不動産業,物品賃貸業	537	573	▲36	▲6.3
L 学術研究,専門・技術サービス業	572	678	▲106	▲15.6
M 宿泊業,飲食サービス業	2,157	2,618	▲461	▲17.6
N 生活関連サービス業,娯楽業	758	717	41	5.7
O 教育,学習支援業	606	686	▲80	▲11.7
P 医療,福祉	8,832	8,354	478	5.7
Q 複合サービス業	167	164	3	1.8
R サービス業(他に分類されないもの)	3,114	3,229	▲115	▲3.6
S,T 公務(他に分類されるものを除く)・その他	2,064	2,629	▲565	▲21.5
<b>合 計</b>	<b>29,943</b>	<b>31,401</b>	<b>▲1,458</b>	<b>▲4.6</b>
新規求人に占めるパートの割合	34.1	34.6	▲0.5	

(注)新規学卒を除く常用計。

(単位: 人、%)

年度・月	新規求人数		うちフルタイム求人数		うちパート求人数		新規求人数に占める パート求人数の割合
		対前年増減比		対前年増減比		対前年増減比	
平成25年度	341,569	14.1	239,724	14.0	101,845	14.5	29.8
平成26年度	358,959	5.1	249,928	4.3	109,031	7.1	30.4
平成27年度	374,167	4.2	259,043	3.6	115,124	5.6	30.8
平成28年度	383,593	2.5	263,528	1.7	120,065	4.3	31.3
平成29年度	389,213	1.5	266,918	1.3	122,295	1.9	31.4
平成30年度	395,627	1.6	271,634	1.8	123,993	1.4	31.3
令和元年度	385,088	▲2.7	263,029	▲3.2	122,059	▲1.6	31.7
令和2年度	333,305	▲13.4	229,377	▲12.8	103,928	▲14.9	31.2
令和3年度	355,472	6.7	242,910	5.9	112,562	8.3	31.7
令和4年度	386,970	8.9	259,471	6.8	127,499	13.3	32.9
令和5年2月	31,401	3.4	20,539	0.6	10,862	9.2	34.6
3月	32,558	▲3.6	21,224	▲5.3	11,334	▲0.1	34.8
4月	30,632	▲12.0	20,773	▲11.8	9,859	▲12.4	32.2
5月	28,226	▲5.5	19,038	▲5.3	9,188	▲5.8	32.6
6月	30,904	▲7.4	21,044	▲6.2	9,860	▲9.9	31.9
7月	30,150	▲13.0	20,536	▲11.2	9,614	▲16.6	31.9
8月	28,367	▲6.7	18,994	▲7.4	9,373	▲5.4	33.0
9月	29,792	▲13.7	20,160	▲13.4	9,632	▲14.2	32.3
10月	31,916	▲8.9	21,424	▲6.4	10,492	▲13.5	32.9
11月	27,780	▲8.0	18,810	▲7.7	8,970	▲8.7	32.3
12月	26,619	▲7.5	18,794	▲6.3	7,825	▲10.1	29.4
令和6年1月	29,213	▲7.0	19,783	▲7.5	9,430	▲6.1	32.3
2月	29,943	▲4.6	19,725	▲4.0	10,218	▲5.9	34.1

(注)新規学卒を除く常用計。

## 2 新規求職者の状況(常用計)

(単位: 件、人、%)

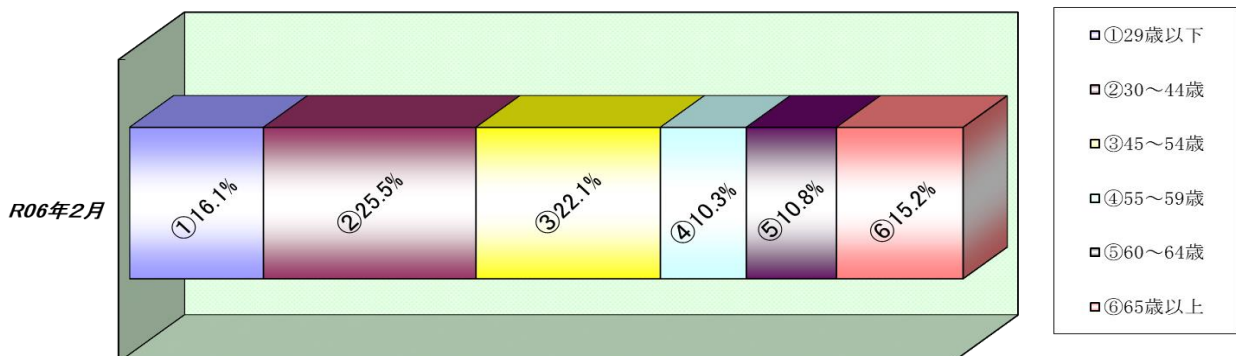
年度・月	新規求職申込件数		在職者		離職者		うち事業主都合離職		うち自己都合離職		無業者	
	対前年増減比	対前年増減比	対前年増減比	対前年増減比	対前年増減比	対前年増減比	対前年増減比	対前年増減比	対前年増減比	対前年増減比	対前年増減比	
												件数
平成25年度	288,868	▲6.8	67,530	4.2	184,130	▲9.3	60,924	▲15.0	113,921	▲5.7	37,208	▲11.4
平成26年度	270,711	▲6.3	67,461	▲0.1	171,109	▲7.1	53,531	▲12.1	109,050	▲4.3	32,141	▲13.6
平成27年度	251,706	▲7.0	64,779	▲4.0	158,996	▲7.1	49,246	▲8.0	102,158	▲6.3	27,931	▲13.1
平成28年度	238,747	▲5.1	63,688	▲1.7	149,637	▲5.9	43,870	▲10.9	98,699	▲3.4	25,422	▲9.0
平成29年度	227,176	▲4.8	60,228	▲5.4	144,077	▲3.7	41,008	▲6.5	96,214	▲2.5	22,871	▲10.0
平成30年度	219,953	▲3.2	58,234	▲3.3	140,583	▲2.4	39,341	▲4.1	94,397	▲1.9	21,136	▲7.6
令和元年度	207,466	▲5.7	53,452	▲8.2	134,788	▲4.1	36,884	▲6.2	90,873	▲3.7	18,675	▲11.6
令和2年度	196,616	▲5.2	46,259	▲13.5	135,575	0.6	43,403	17.7	85,591	▲5.8	14,782	▲20.8
令和3年度	196,526	▲0.0	49,258	6.5	131,395	▲3.1	36,760	▲15.3	87,512	2.2	15,873	7.4
令和4年度	198,185	0.8	48,315	▲1.9	133,812	1.8	34,649	▲5.7	92,001	5.1	16,058	1.2
令和5年1月	17,009	0.7	4,433	▲2.6	11,434	1.5	2,922	▲10.8	8,025	7.6	1,142	5.8
令和5年2月	17,048	12.1	5,663	11.7	10,081	10.9	2,489	13.4	7,128	11.0	1,304	25.0
3月	19,078	▲3.7	5,696	▲5.4	11,663	▲2.1	3,176	0.3	7,987	▲1.6	1,719	▲8.7
4月	22,949	▲4.1	3,384	▲13.1	17,942	▲1.8	5,945	▲0.1	10,534	▲1.9	1,623	▲8.1
5月	17,541	▲0.0	3,418	▲8.4	12,571	1.9	3,389	6.0	8,445	0.4	1,552	5.4
6月	15,779	▲4.1	3,623	▲8.6	10,774	▲2.6	2,933	8.4	7,297	▲5.7	1,382	▲3.5
7月	14,540	▲1.7	3,341	▲2.6	10,036	▲0.8	2,330	▲0.9	7,231	▲0.5	1,163	▲6.7
8月	15,192	▲1.6	3,691	▲1.7	10,088	▲1.0	2,117	▲2.0	7,530	0.2	1,413	▲5.7
9月	14,831	0.5	3,638	3.4	9,823	▲1.0	2,141	3.4	7,242	▲1.6	1,370	4.1
10月	15,688	2.8	3,549	▲3.2	10,811	3.8	2,759	10.7	7,504	0.9	1,328	12.8
11月	14,103	0.3	3,319	▲3.7	9,650	1.4	2,469	3.6	6,764	1.0	1,134	3.1
12月	12,468	▲2.6	2,925	▲6.1	8,626	▲2.1	2,664	▲3.2	5,615	▲1.2	917	3.7
令和6年1月	16,729	▲1.6	4,368	▲1.5	11,219	▲1.9	2,980	2.0	7,756	▲3.4	1,142	0.0
2月	17,057	0.1	5,489	▲3.1	10,164	0.8	2,462	▲1.1	7,192	0.9	1,404	7.7
	(100.0)		(32.2)		(59.6)		(14.4)		(42.2)		(8.2)	

(注) 1. 新規学卒を除く常用計。  
 2. 新規求職申込件数について、理由不明のものが存在するため、内訳と必ずしも一致しない。  
 3. ハローワークインターネットサービスの機能拡充に伴う令和3年9月以降の数値の取扱いについては、1頁の注1を参照。

## 3 新規求職者の年齢別状況(常用計)

年齢	R06年2月			R05年2月			増減比		
	計	男	女	計	男	女	計	男	女
29歳以下	2,741	1,111	1,625	2,852	1,107	1,741	▲3.9	0.4	▲6.7
30～44歳	4,348	1,462	2,875	4,597	1,517	3,075	▲5.4	▲3.6	▲6.5
45～54歳	3,774	1,233	2,534	3,789	1,206	2,582	▲0.4	2.2	▲1.9
55～59歳	1,759	656	1,103	1,701	654	1,047	3.4	0.3	5.3
60～64歳	1,844	924	919	1,679	875	802	9.8	5.6	14.6
65歳以上	2,591	1,651	939	2,430	1,519	910	6.6	8.7	3.2
合計	17,057	7,037	9,995	17,048	6,878	10,157	0.1	2.3	▲1.6

【年齢別構成比】



## 4 雇用保険被保険者数の推移

(単位:人、%)

年度・月	月末被保険者数		資格取得者数		資格喪失者数		うち事業主都合離職		資格喪失者数 に対する事業 主都合離職の 構成比
		対前年増減比		対前年増減比		対前年増減比		対前年増減比	
平成25年度	1,328,970	1.0	289,473	4.0	261,225	1.1	21,427	▲16.8	8.2
平成26年度	1,339,381	0.8	294,391	1.7	263,798	1.0	19,011	▲11.3	7.2
平成27年度	1,358,957	1.5	294,805	0.1	262,803	▲0.4	17,491	▲8.0	6.7
平成28年度	1,375,699	1.2	291,390	▲1.2	263,452	0.2	15,733	▲10.1	6.0
平成29年度	1,385,331	0.7	293,722	0.8	266,225	1.1	15,794	0.4	5.9
平成30年度	1,392,268	0.5	288,312	▲1.8	265,530	▲0.3	14,469	▲8.4	5.4
令和元年度	1,403,070	0.8	293,015	1.6	267,894	0.9	14,378	▲0.6	5.4
令和2年度	1,403,094	0.0	267,641	▲8.7	248,827	▲7.1	17,484	21.6	7.0
令和3年度	1,390,590	▲0.9	258,140	▲3.5	250,172	0.5	12,557	▲28.2	5.0
令和4年度	1,377,860	▲0.9	269,422	4.4	260,887	4.3	12,409	▲1.2	4.8
令和4年2月	1,394,486	▲0.7	15,857	▲4.5	16,472	1.6	743	▲25.7	4.5
3月	1,390,590	▲0.9	17,622	▲12.0	20,183	1.5	1,059	▲3.5	5.2
4月	1,392,063	▲0.9	45,764	▲1.0	42,873	▲0.9	2,158	▲25.8	5.0
5月	1,401,778	▲0.7	32,073	15.6	20,880	6.7	802	▲13.8	3.8
6月	1,403,422	▲0.8	22,104	▲10.6	19,016	▲1.1	903	10.7	4.7
7月	1,401,438	▲0.9	20,434	1.4	20,747	7.4	842	▲7.7	4.1
8月	1,399,796	▲0.8	19,643	14.1	19,694	7.3	869	27.2	4.4
9月	1,396,932	▲0.9	17,243	2.5	18,411	3.7	785	11.0	4.3
10月	1,391,919	▲1.0	20,461	1.7	23,605	9.9	1,230	1.9	5.2
11月	1,392,313	▲1.0	20,625	7.8	18,609	8.4	933	15.3	5.0
12月	1,391,286	▲0.9	17,890	6.0	16,264	▲0.3	696	▲19.1	4.3
令和5年1月	1,383,435	▲1.0	16,640	6.1	21,927	4.2	1,027	11.1	4.7
2月	1,380,068	▲1.0	16,354	3.1	17,735	7.7	989	33.1	5.6
3月	1,377,860	▲0.9	20,191	14.6	21,126	4.7	1,175	11.0	5.6
4月	1,378,176	▲1.0	44,820	▲2.1	42,840	▲0.1	2,579	19.5	6.0
5月	1,389,165	▲0.9	34,581	7.8	22,266	6.6	945	17.8	4.2
6月	1,389,909	▲1.0	21,438	▲3.0	19,100	0.4	823	▲8.9	4.3
7月	1,388,813	▲0.9	20,620	0.9	20,257	▲2.4	857	1.8	4.2
8月	1,387,342	▲0.9	19,340	▲1.5	19,121	▲2.9	741	▲14.7	3.9
9月	1,386,116	▲0.8	19,034	10.4	18,299	▲0.6	857	9.2	4.7
10月	1,383,235	▲0.6	20,587	0.6	21,816	▲7.6	1,143	▲7.1	5.2
11月	1,382,340	▲0.7	19,415	▲5.9	18,375	▲1.3	882	▲5.5	4.8
12月	1,381,753	▲0.7	17,648	▲1.4	16,263	▲0.0	951	36.6	5.8
令和6年1月	1,373,265	▲0.7	16,692	0.3	22,493	2.6	1,002	▲2.4	4.5
2月	1,372,631	▲0.5	18,591	13.7	17,534	▲1.1	832	▲15.9	4.7

(注)1. 一般被保険者。

2. 月末被保険者数の年度分は3月末の数値。

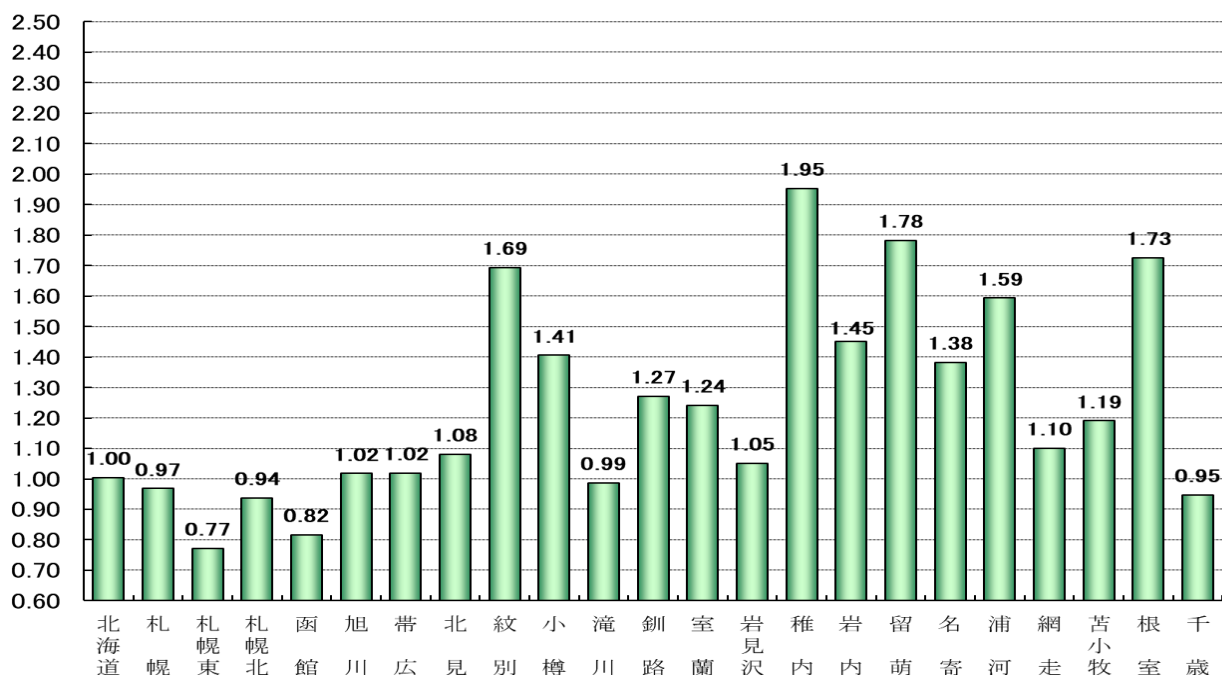
## 5 職業紹介状況(常用計)

(単位:件、人、倍、%、ポイント)

区分	R06年2月	R05年2月	増減比(増減差)
新規求職申込件数	17,057	17,048	0.1
月間有効求職者数	82,741	81,578	1.4
新規求人数	29,943	31,401	▲4.6
月間有効求人数	82,978	87,990	▲5.7
就職件数	3,634	3,418	6.3
有効求人倍率	1.00	1.08	▲0.08

(倍)

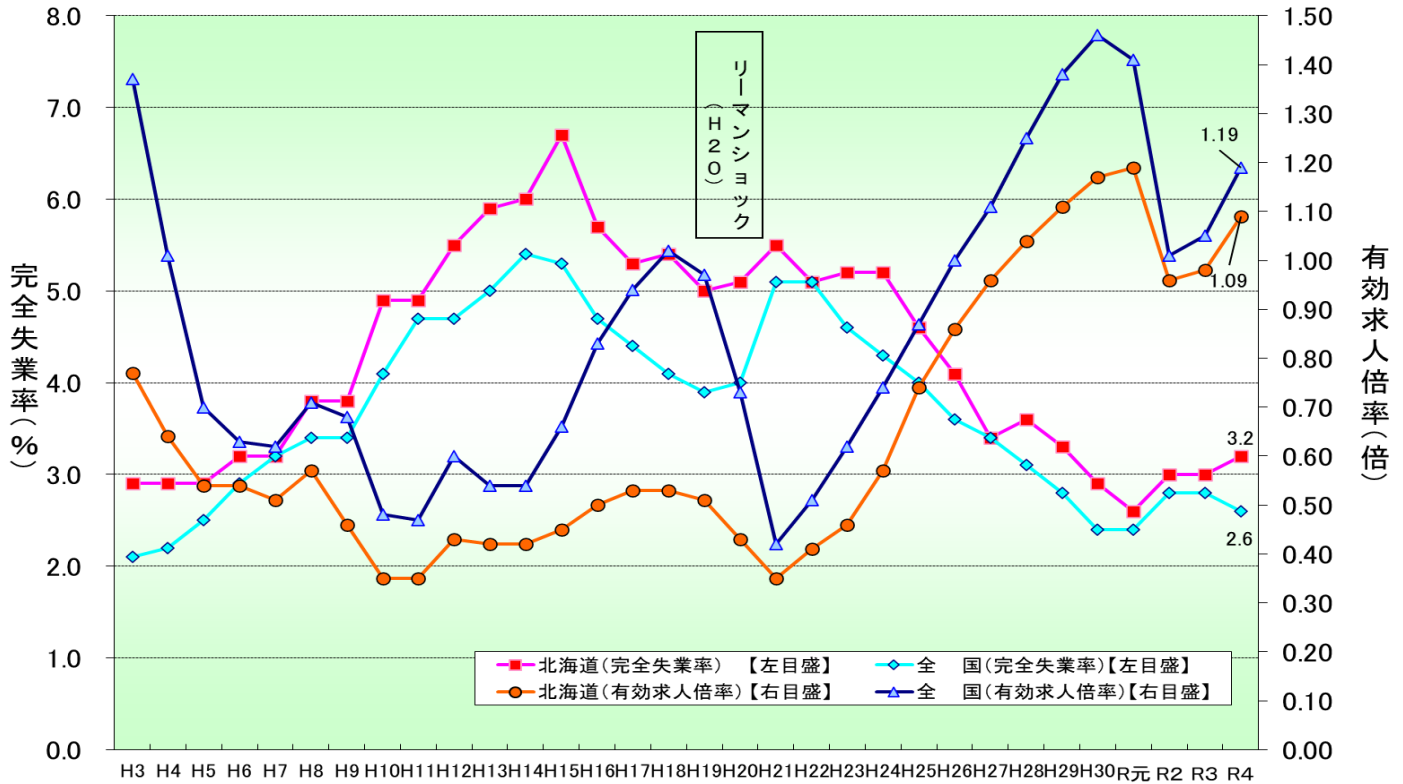
安定所別有効求人倍率(常用計)



(単位: 件、人、倍、%、ポイント)

安定所	新規求職申込件数		月間有効求職者数		新規求人数		月間有効求人数		有効求人倍率	
	前年比	前年差	前年比	前年差	前年比	前年差	前年比	前年差	前年比	前年差
<b>計</b>	<b>17,057</b>	<b>0.1</b>	<b>82,741</b>	<b>1.4</b>	<b>29,943</b>	<b>▲4.6</b>	<b>82,978</b>	<b>▲5.7</b>	<b>1.00</b>	<b>▲0.08</b>
札幌	3,576	5.6	17,233	4.3	6,285	▲1.0	16,681	▲6.3	0.97	▲0.11
札幌東	2,308	▲0.0	13,571	2.7	3,579	▲7.7	10,459	▲8.0	0.77	▲0.09
札幌北	1,579	▲6.0	9,007	▲2.7	3,073	3.7	8,449	0.3	0.94	0.03
函館	1,515	2.2	7,354	1.7	2,136	▲6.9	6,000	▲2.5	0.82	▲0.03
旭川	1,182	1.6	6,080	0.7	2,298	▲0.4	6,186	▲3.7	1.02	▲0.04
帯広	1,113	▲4.6	5,077	1.2	1,825	▲18.2	5,171	▲7.5	1.02	▲0.09
北見	566	7.2	2,530	7.0	962	8.1	2,733	▲4.6	1.08	▲0.13
紋別	100	▲2.9	364	4.0	245	▲37.0	616	▲19.9	1.69	▲0.51
小樽	437	7.1	1,764	3.6	700	▲10.8	2,479	13.7	1.41	0.13
滝川	378	0.5	1,900	▲0.5	665	▲5.9	1,873	▲15.0	0.99	▲0.16
釧路	760	▲4.3	2,964	2.2	1,412	▲7.2	3,766	▲10.1	1.27	▲0.17
室蘭	704	9.3	2,581	▲3.1	1,166	▲1.3	3,203	▲11.6	1.24	▲0.12
岩見沢	337	▲0.3	1,626	3.2	627	▲1.3	1,710	▲7.3	1.05	▲0.12
稚内	204	▲42.5	601	▲27.5	475	▲30.7	1,174	▲16.7	1.95	0.25
岩内	157	▲15.6	751	▲6.9	405	▲8.0	1,090	▲15.8	1.45	▲0.15
留萌	73	▲33.6	330	▲5.2	195	0.5	588	▲8.1	1.78	▲0.06
名寄	166	1.8	745	▲2.6	435	▲7.8	1,029	▲15.3	1.38	▲0.21
浦河	140	27.3	671	11.6	335	▲32.2	1,069	▲4.5	1.59	▲0.27
網走	186	15.5	763	0.0	349	12.6	839	0.7	1.10	0.01
苫小牧	831	6.4	3,228	▲0.9	1,325	8.2	3,843	2.3	1.19	0.04
根室	198	▲11.6	782	0.3	468	▲5.8	1,349	▲13.0	1.73	▲0.26
千歳	547	▲5.5	2,819	4.6	983	2.7	2,671	▲2.4	0.95	▲0.07

## 6 有効求人倍率・完全失業率の推移(常用計)



(注)1. 完全失業率は年平均、有効求人倍率は年度の数値である。  
 2. 平成23年の全国の完全失業率は、東日本大震災の影響により調査の実施が困難な状況となったことから、岩手県、宮城県及び福島県の数値を補完的に推計した結果によって集計している。

### 【有効求人倍率】

(単位：倍、ポイント)

区 分	R05年												R06年	
	2月	3月	4月	5月	6月	7月	8月	9月	10月	11月	12月	1月	2月	
北海道	常用計 原数値	1.08 (0.06)	1.05 (0.02)	0.97 (▲0.03)	0.95 (▲0.05)	0.97 (▲0.07)	1.00 (▲0.10)	1.01 (▲0.11)	1.01 (▲0.15)	1.02 (▲0.14)	1.04 (▲0.15)	1.04 (▲0.13)	1.00 (▲0.11)	1.00 (▲0.08)
	季節 調整値	1.13 (▲0.03)	1.11 (▲0.02)	1.08 (▲0.03)	1.06 (▲0.02)	1.05 (▲0.01)	1.04 (▲0.01)	1.04 (0.00)	1.02 (▲0.02)	1.03 (0.01)	1.01 (▲0.02)	1.02 (0.01)	1.04 (0.02)	1.03 (▲0.01)
全 国	常用計 原数値	1.27 (0.13)	1.22 (0.09)	1.13 (0.07)	1.10 (0.04)	1.12 (0.03)	1.15 (0.00)	1.17 (▲0.01)	1.18 (▲0.02)	1.19 (▲0.04)	1.20 (▲0.07)	1.23 (▲0.08)	1.21 (▲0.08)	1.20 (▲0.07)
	季節 調整値	1.34 (▲0.01)	1.32 (▲0.02)	1.32 (0.00)	1.32 (0.00)	1.31 (▲0.01)	1.30 (▲0.01)	1.30 (0.00)	1.29 (▲0.01)	1.29 (0.00)	1.27 (▲0.02)	1.27 (0.00)	1.27 (0.00)	1.26 (▲0.01)

(注) 1. 常用計原数値 ( ) 内は対前年同月差、季節調整値 ( ) 内は対前月差。  
 2. 季節調整法はセンサス局法Ⅱ (X-12-ARIMA) による。  
 3. 季節調整値は新季節指数により改訂されているため、以前の公表値とは若干異なっている。

### 【完全失業率】

(単位：%)

区 分	R05年												R06年	
	2月	3月	4月	5月	6月	7月	8月	9月	10月	11月	12月	1月	2月	
北海道	2.6 (3.1)			3.2 (3.7)			2.8 (3.1)			2.7 (2.7)				
全 国	2.6	2.7	2.6	2.6	2.5	2.6	2.6	2.6	2.5	2.5	2.5	2.4		

(注) 1. 北海道分は原数値、全国分は季節調整値。  
 2. ( ) 内は前年同期。  
 3. 季節調整値は新季節指数により改訂されているため、以前の公表値とは若干異なっている。

〔資料出所：総務省統計局「労働力調査」〕





## 8 職種別求人・求職状況(常用計)

【令和6年2月内容】

(単位:倍、人、ポイント、%)

	有効求人倍率		月間有効求人数		月間有効求職者数	
		前年差		前年比		前年比
<b>職業計</b>	<b>1.00</b>	<b>▲0.08</b>	<b>82,978</b>	<b>▲5.7</b>	<b>82,741</b>	<b>1.4</b>
管理的職業	0.80	▲0.07	125	▲31.3	157	▲25.2
専門的・技術的職業	1.70	▲0.08	18,928	▲3.8	11,113	0.5
開発・製造技術者	0.96	0.10	484	▲6.7	503	▲16.4
<b>建築・土木・測量技術者</b>	<b>6.17</b>	<b>▲0.11</b>	<b>2,874</b>	<b>▲8.2</b>	<b>466</b>	<b>▲6.6</b>
情報処理・通信技術者	0.88	▲0.15	1,037	▲6.4	1,180	9.4
医師・薬剤師等	2.73	0.74	486	27.9	178	▲6.8
看護師、保健師等	1.57	▲0.07	4,407	▲4.8	2,801	▲0.8
医療技術者、栄養士等	1.95	▲0.05	2,418	▲0.8	1,240	1.9
保育士、福祉相談員等	2.41	▲0.05	5,503	0.9	2,283	3.0
事務的職業	0.46	▲0.03	9,224	▲5.0	20,091	1.7
一般事務員	0.42	▲0.02	7,225	▲5.2	17,266	▲0.4
会計・経理事務員	0.64	▲0.11	724	▲8.7	1,125	6.2
営業・販売事務員	1.20	▲0.34	605	▲12.6	504	12.5
販売の職業	1.52	▲0.05	6,777	▲11.2	4,444	▲8.5
販売店員、訪問販売員	1.29	▲0.13	4,042	▲18.1	3,130	▲9.8
保険外交員、サービス外交員	2.30	0.04	221	16.3	96	14.3
営業員	2.06	0.13	2,514	0.3	1,218	▲6.3
サービスの職業	2.47	▲0.03	20,575	▲5.5	8,317	▲4.4
ホームヘルパー、ケアワーカー	3.16	0.18	8,292	▲4.9	2,627	▲10.1
看護助手、歯科助手等	3.24	▲0.07	1,277	▲14.6	394	▲12.8
調理人、調理見習	2.70	▲0.01	5,417	▲5.1	2,007	▲4.9
給仕、接客サービス員	1.93	▲0.26	3,136	▲3.0	1,626	10.4
マンション、駐車場等管理人	0.88	0.07	403	▲8.0	456	▲15.9
保安の職業	3.54	0.25	1,844	▲4.1	521	▲10.9
警備員	3.55	0.24	1,842	▲3.6	519	▲10.2
農林漁業の職業	1.54	▲0.23	1,168	▲13.0	757	▲0.1
生産工程の職業	2.15	▲0.11	6,938	▲1.0	3,225	4.0
生産機械制御・監視員	2.25	0.29	229	40.5	102	22.9
金属加工、溶接・溶断工	2.33	▲0.63	835	▲6.5	359	18.9
その他の製造加工作業員	1.85	▲0.24	3,084	▲5.7	1,667	6.7
機械組立工	1.81	0.29	358	0.8	198	▲15.0
<b>整備工・修理工</b>	<b>4.50</b>	<b>0.46</b>	<b>1,890</b>	<b>12.6</b>	<b>420</b>	<b>1.0</b>
製品検査工	2.36	▲0.40	177	▲4.3	75	11.9
塗装、CADオペレーター	0.90	▲0.16	365	▲21.5	404	▲7.8
輸送、機械運転の職業	1.75	▲0.01	5,490	▲0.9	3,139	▲0.1
自動車運転手	2.05	▲0.03	4,150	▲0.8	2,027	0.5
ボイラー・建設機械運転工	1.35	0.03	1,140	1.2	844	▲1.4
建設・採掘の職業	3.27	0.07	5,132	▲6.4	1,569	▲8.4
型枠大工、とび工	3.44	▲0.07	857	▲16.0	249	▲14.4
大工・左官	2.45	0.02	1,110	▲7.9	453	▲8.7
<b>電気工事、電気配線工</b>	<b>3.79</b>	<b>0.20</b>	<b>903</b>	<b>6.6</b>	<b>238</b>	<b>0.8</b>
建設・土木作業員	3.59	0.09	2,245	▲6.3	626	▲8.6
運搬・清掃・包装の職業	0.66	▲0.03	6,777	▲12.4	10,257	▲8.1
運搬、配達、倉庫作業員	1.09	▲0.14	1,720	▲0.8	1,584	12.1
清掃作業員	1.49	▲0.33	2,969	▲16.9	1,991	1.5
包装作業員	1.73	▲0.76	246	8.4	142	56.0
選別作業員、軽作業員	0.28	▲0.01	1,842	▲16.3	6,540	▲15.0

## 9 新規求人数の正社員割合

(単位:人、%)

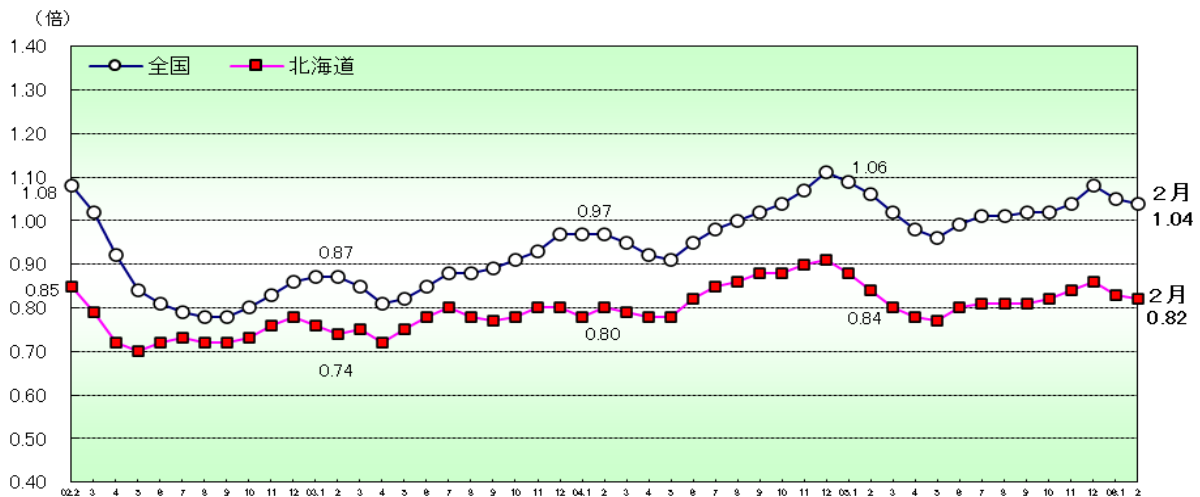
	R05年												R06年		対前年 同期比(差)
	2月	3月	4月	5月	6月	7月	8月	9月	10月	11月	12月	1月	2月		
新規求人数	31,401	32,558	30,632	28,226	30,904	30,150	28,367	29,792	31,916	27,780	26,619	29,213	29,943	▲4.6	
正社員求人	14,893	15,326	15,320	13,938	15,493	15,146	13,812	15,009	15,975	13,930	14,389	15,237	14,928	0.2	
占める割合	47.4	47.1	50.0	49.4	50.1	50.2	48.7	50.4	50.1	50.1	54.1	52.2	49.9	2.5	
正社員求人以外	16,508	17,232	15,312	14,288	15,411	15,004	14,555	14,783	15,941	13,850	12,230	13,976	15,015	▲9.0	
占める割合	52.6	52.9	50.0	50.6	49.9	49.8	51.3	49.6	49.9	49.9	45.9	47.8	50.1	▲2.5	

## 10 産業別正社員の新規求人数・割合

(単位:人、%)

産 業	産業別正社員の新規求人数			産業別新規求人数に占める正社員求人割合		
	R06年2月	R05年2月	増減比	R06年2月	R05年2月	増減差
AB 農林漁業	247	295	▲16.3	65.3	63.0	2.3
C 鉱 業	26	39	▲33.3	76.5	81.3	▲4.8
D 建 設 業	3,026	3,040	▲0.5	87.8	85.2	2.6
E 製 造 業	1,149	1,044	10.1	60.4	54.9	5.5
F 電気・ガス・熱供給・水道業	8	9	▲11.1	15.4	22.0	▲6.6
G 情報通信業	367	370	▲0.8	85.5	85.1	0.4
H 運輸業、郵便業	950	1,122	▲15.3	66.5	71.0	▲4.5
I 卸売業、小売業	1,866	1,701	9.7	55.8	48.6	7.2
J 金融・保険	81	124	▲34.7	65.9	58.5	7.4
K 不動産	284	272	4.4	52.9	47.5	5.4
L 学術研究	348	414	▲15.9	60.8	61.1	▲0.3
M 宿泊業、飲食サービス業	663	825	▲19.6	30.7	31.5	▲0.8
N 生活関連・娯楽	365	289	26.3	48.2	40.3	7.9
O 教育・学習	121	143	▲15.4	20.0	20.8	▲0.8
P 医療、福祉	4,125	4,086	1.0	46.7	48.9	▲2.2
Q 複合サービス	73	56	30.4	43.7	34.1	9.6
R サービス業(他に分類されないもの)	1,007	906	11.1	32.3	28.1	4.2
ST 公務・その他	222	158	40.5	10.8	6.0	4.8
合 計	14,928	14,893	0.2	49.9	47.4	2.5

## 11 正社員の有効求人倍率の推移



(単位:倍、ポイント)

区 分	R05年												R06年	
	2月	3月	4月	5月	6月	7月	8月	9月	10月	11月	12月	1月	2月	
北 海 道	0.84 (0.04)	0.80 (0.01)	0.78 (0.00)	0.77 (▲0.01)	0.80 (▲0.02)	0.81 (▲0.04)	0.81 (▲0.05)	0.81 (▲0.07)	0.82 (▲0.06)	0.84 (▲0.06)	0.86 (▲0.05)	0.83 (▲0.05)	0.82 (▲0.02)	
全 国	1.06 (0.09)	1.02 (0.07)	0.98 (0.06)	0.96 (0.05)	0.99 (0.04)	1.01 (0.03)	1.01 (0.01)	1.02 (0.00)	1.02 (▲0.02)	1.04 (▲0.03)	1.08 (▲0.03)	1.05 (▲0.04)	1.04 (▲0.02)	

- (注) 1. 正社員有効求人倍率=正社員有効求人数/常用フルタイム有効求職者数。なお、常用フルタイム有効求職者にはフルタイムの派遣労働者や契約社員を希望する者も含まれるため、厳密な意味での正社員有効求人倍率より低い値となる。  
2. 下段( )内は対前年同月差。