

令和6年12月の雇用失業情勢について

道内の雇用情勢は、持ち直しの動きに弱さがみられる。
引き続き、物価上昇等が雇用に与える影響に留意する必要がある。

概要（新規学卒を除く常用計）

令和6年12月の有効求人倍率は、1.01倍（前年同月1.04倍）と、前年同月を0.03ポイント下回った。

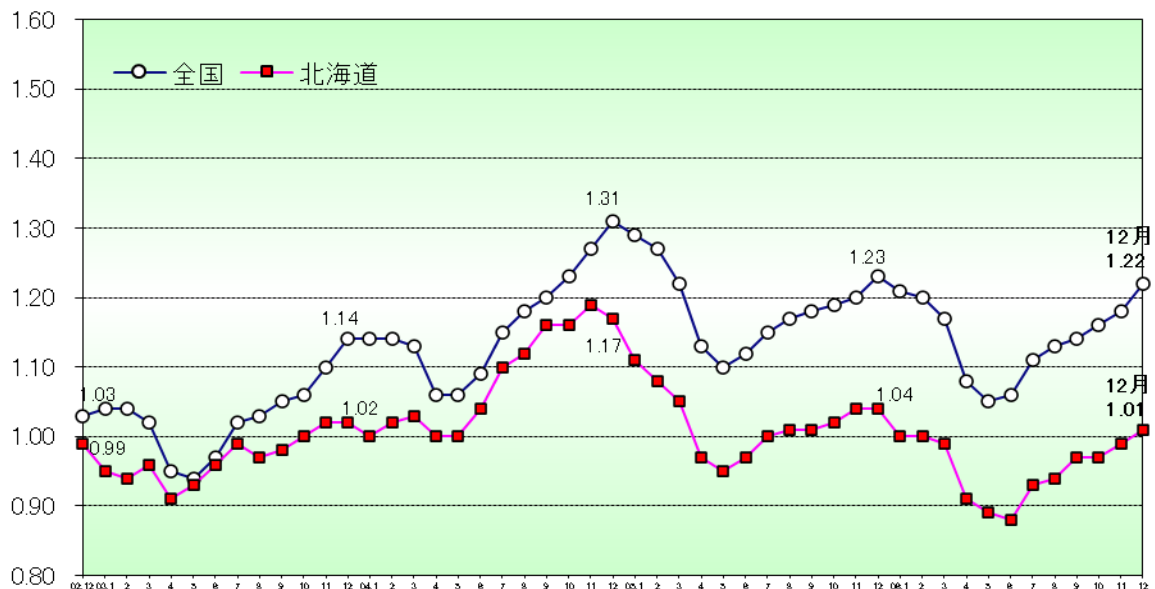
求人

- ・新規求人数は24,720人で前年同月と比べ7.1%減少。22か月連続で前年同月を下回った。
- ・月間有効求人数は77,246人で前年同月と比べ6.2%減少。21か月連続で前年同月を下回った。
- ・正社員の有効求人倍率は、0.88倍（前年同月0.86倍）と、前年同月を0.02ポイント上回った。

求職

- ・新規求職申込件数は12,115人で前年同月と比べ2.8%減少。5か月連続で前年同月を下回った。
- ・月間有効求職者数は76,776人で前年同月と比べ2.9%減少。5か月連続で前年同月を下回った。

有効求人倍率の推移（新規学卒を除く常用計）



(注)1. 積雪・寒冷地である北海道では、冬期の建設需要や生産活動の減少等の季節的要因によって求人・求職が大きく変動することから、季節調整値ではなく、原数値（パートを含む常用）により雇用失業情勢を判断しています（季節調整値はP7に記載しています）。

(注)2. ハローワークインターネットサービスの機能拡充に伴い、令和3年9月以降の数値には、ハローワークに来所せず、オンライン上で求職登録した求職者数や、求職者がハローワークインターネットサービスの求人に直接応募した就職件数等が含まれている。

(注)3. 常用とは、雇用契約において雇用期間の定めのない、又は4か月以上の雇用期間が定められているものをいう。

(問い合わせ先)

厚生労働省北海道労働局 職業安定部職業安定課

地方労働市場情報官

TEL 011-709-2311(内線 3672)

URL <https://site.mhlw.go.jp/hokkaido-roudoukyoku/>

主たる産業の新規求人の概要（令和6年12月の求人数）

D 建設業 2,833人（対前年同月▲3.8% ▲111人）

職別工事業（+2.6%、求人数745人）、総合工事業（▲8.2%、求人数1,372人）、設備工事業（▲1.1%、求人数716人）。

全体として2か月連続で前年同月を下回った。（前月 3,006人）

E 製造業 1,444人（対前年同月▲16.2% ▲280人）

食料品製造業（▲18.3%、求人数749人）、金属製品製造業（▲14.2%、求人数127人）。

全体として10ヶ月連続で前年同月を下回った。（前月 1,582人）

G 情報通信業 392人（対前年同月▲4.6% ▲19人）

ソフトウェア業（+14.2%、求人数289人）、情報処理・提供サービス業（▲59.3%、求人数46人）。

全体として5か月連続で前年同月を下回った。（前月 352人）

H 運輸業、郵便業 1,259人（対前年同月〈▲9.8〉% 〈▲137〉人）

貨物運送（▲8.9%、求人数644人）、旅客運送（▲7.4%、求人数501人）。

全体として2か月ぶりに前年同月を下回った。（前月 1,630人）

I 卸売業、小売業 2,405人（対前年同月〈▲11.5〉% 〈▲312〉人）

卸売業（〈±0.0〉%、求人数475人）。

機械器具卸売業（+42.5%、求人数151人）、飲食物品卸売業（▲12.5%、求人数133人）。

小売業（〈▲13.9〉%、求人数1,930人）。

飲食物品小売業（〈+5.6〉%、求人数375人）、その他の小売業（〈▲23.6〉%、求人数850人）、機械器具小売業（〈▲27.2〉%、求人数353人）。

全体として5か月連続で前年同月を下回った。（前月 3,182人）

M 宿泊業、飲食サービス業 1,886人（対前年同月+7.2% +127人）

飲食店（▲0.7%、求人数905人）、宿泊業（+0.2%、求人数624人）、持ち帰り・配達飲食サービス業（+58.7%、求人数357人）。

全体として16か月ぶりに前年同月を上回った。（前月 2,275人）

P 医療、福祉 8,350人（対前年同月〈▲5.3〉% 〈▲469〉人）

社会保険・社会福祉・介護事業（〈▲2.0〉%、求人数5,615人）、医療業（〈▲11.3〉%、求人数2,733人）。

全体として10か月連続で前年同月を下回った。（前月 7,589人）

R サービス業（他に分類されないもの）

2,488人（対前年同月〈▲16.9〉% 〈▲507〉人）

自動車整備業（+24.9%、求人数261人）、その他の事業サービス業（〈▲20.3〉%、求人数1,313人）、職業紹介・労働者派遣業（▲3.8%、求人数436人）。

全体として16か月連続で前年同月を下回った。（前月 2,834人）

(注)1. 令和6年4月以降については令和5年7月改定の「日本標準産業分類」に基づく区分、令和6年3月以前については平成25年10月改定の「日本標準産業分類」に基づく区分

(注)2. 対前年同月率については、産業分類改定による影響のある産業について()で示している。

1 新規求人の状況(新規学卒を除く常用計)

(単位:人、%、ポイント)

産業	R06年12月	R05年12月	対前年増減差	対前年増減率
A,B 農,林,漁業	320	263	57	21.7
C 鉱業,採石業,砂利採取業	18	28	▲10	▲35.7
D 建設業	2,833	2,944	▲111	▲3.8
E 製造業	1,444	1,724	▲280	▲16.2
食料品製造業	749	917	▲168	▲18.3
窯業・土石製品製造業	65	69	▲4	▲5.8
金属製品製造業	127	148	▲21	▲14.2
はん用・生産用・業務用・電気機械器具製造業	89	123	▲34	▲27.6
輸送用機械器具製造業	72	85	▲13	▲15.3
その他の製造業	342	382	▲40	▲10.5
F 電気・ガス・熱供給・水道業	83	65	18	27.7
G 情報通信業	392	411	▲19	▲4.6
H 運輸業,郵便業	1,259	1,396	〈▲137〉	〈▲9.8〉
I 卸売業,小売業	2,405	2,717	〈▲312〉	〈▲11.5〉
J 金融業,保険業	274	246	28	11.4
K 不動産業,物品賃貸業	391	483	▲92	▲19.0
L 学術研究,専門・技術サービス業	474	528	▲54	▲10.2
M 宿泊業,飲食サービス業	1,886	1,759	127	7.2
N 生活関連サービス業,娯楽業	672	687	▲15	▲2.2
O 教育,学習支援業	282	327	▲45	▲13.8
P 医療,福祉	8,350	8,819	〈▲469〉	〈▲5.3〉
Q 複合サービス業	137	210	▲73	▲34.8
R サービス業(他に分類されないもの)	2,488	2,995	〈▲507〉	〈▲16.9〉
S,T 公務(他に分類されるものを除く)・その他	1,012	1,017	▲5	▲0.5
合計	24,720	26,619	〈▲1,899〉	〈▲7.1〉
新規求人に占めるパートの割合	28.6	29.4	▲0.8	

(注)1.令和6年4月以降については令和5年7月改定の「日本標準産業分類」に基づく区分、令和6年3月以前については平成25年10月改定の「日本標準産業分類」に基づく区分。

(注)2.対前年増減差、対前年同月率については、産業分類改定による影響のある産業について〈〉で示している。

(単位:人、%)

年度・月	新規求人数		うちフルタイム求人数		うちパート求人数		新規求人数に占めるパート求人数の割合
		対前年増減率		対前年増減率		対前年増減率	
平成26年度	358,959	5.1	249,928	4.3	109,031	7.1	30.4
平成27年度	374,167	4.2	259,043	3.6	115,124	5.6	30.8
平成28年度	383,593	2.5	263,528	1.7	120,065	4.3	31.3
平成29年度	389,213	1.5	266,918	1.3	122,295	1.9	31.4
平成30年度	395,627	1.6	271,634	1.8	123,993	1.4	31.3
令和元年度	385,088	▲2.7	263,029	▲3.2	122,059	▲1.6	31.7
令和2年度	333,305	▲13.4	229,377	▲12.8	103,928	▲14.9	31.2
令和3年度	355,472	6.7	242,910	5.9	112,562	8.3	31.7
令和4年度	386,970	8.9	259,471	6.8	127,499	13.3	32.9
令和5年度	353,602	▲8.6	238,701	▲8.0	114,901	▲9.9	32.5
令和5年12月	26,619	▲7.5	18,794	▲6.3	7,825	▲10.1	29.4
令和6年1月	29,213	▲7.0	19,783	▲7.5	9,430	▲6.1	32.3
2月	29,943	▲4.6	19,725	▲4.0	10,218	▲5.9	34.1
3月	30,060	▲7.7	19,620	▲7.6	10,440	▲7.9	34.7
4月	29,602	▲3.4	20,040	▲3.5	9,562	▲3.0	32.3
5月	27,758	▲1.7	19,321	1.5	8,437	▲8.2	30.4
6月	26,032	▲15.8	17,818	▲15.3	8,214	▲16.7	31.6
7月	29,682	▲1.6	20,676	0.7	9,006	▲6.3	30.3
8月	26,466	▲6.7	18,325	▲3.5	8,141	▲13.1	30.8
9月	26,743	▲10.2	17,937	▲11.0	8,806	▲8.6	32.9
10月	30,292	▲5.1	20,391	▲4.8	9,901	▲5.6	32.7
11月	25,764	▲7.3	17,680	▲6.0	8,084	▲9.9	31.4
12月	24,720	▲7.1	17,643	▲6.1	7,077	▲9.6	28.6

2 新規求職の態様別の状況(新規学卒を除く常用計)

(単位: 件、人、%)

年度・月	新規求職申込件数		在職者		離職者		うち事業主都合離職		うち自己都合離職		無業者	
	対前年増減率	対前年増減率	対前年増減率	対前年増減率	対前年増減率	対前年増減率	対前年増減率	対前年増減率	対前年増減率	対前年増減率	対前年増減率	対前年増減率
平成26年度	270,711	▲6.3	67,461	▲0.1	171,109	▲7.1	53,531	▲12.1	109,050	▲4.3	32,141	▲13.6
平成27年度	251,706	▲7.0	64,779	▲4.0	158,996	▲7.1	49,246	▲8.0	102,158	▲6.3	27,931	▲13.1
平成28年度	238,747	▲5.1	63,688	▲1.7	149,637	▲5.9	43,870	▲10.9	98,699	▲3.4	25,422	▲9.0
平成29年度	227,176	▲4.8	60,228	▲5.4	144,077	▲3.7	41,008	▲6.5	96,214	▲2.5	22,871	▲10.0
平成30年度	219,953	▲3.2	58,234	▲3.3	140,583	▲2.4	39,341	▲4.1	94,397	▲1.9	21,136	▲7.6
令和元年度	207,466	▲5.7	53,452	▲8.2	134,788	▲4.1	36,884	▲6.2	90,873	▲3.7	18,675	▲11.6
令和2年度	196,616	▲5.2	46,259	▲13.5	135,575	0.6	43,403	17.7	85,591	▲5.8	14,782	▲20.8
令和3年度	196,526	▲0.0	49,258	6.5	131,395	▲3.1	36,760	▲15.3	87,512	2.2	15,873	7.4
令和4年度	198,185	0.8	48,315	▲1.9	133,812	1.8	34,649	▲5.7	92,001	5.1	16,058	1.2
令和5年度	194,384	▲1.9	46,162	▲4.5	132,208	▲1.2	34,814	0.5	90,443	▲1.7	16,014	▲0.3
令和5年12月	12,468	▲2.6	2,925	▲6.1	8,626	▲2.1	2,664	▲3.2	5,615	▲1.2	917	3.7
令和6年1月	16,729	▲1.6	4,368	▲1.5	11,219	▲1.9	2,980	2.0	7,756	▲3.4	1,142	0.0
2月	17,057	0.1	5,489	▲3.1	10,164	0.8	2,462	▲1.1	7,192	0.9	1,404	7.7
3月	17,507	▲8.2	5,417	▲4.9	10,504	▲9.9	2,625	▲17.3	7,333	▲8.2	1,586	▲7.7
4月	24,594	7.2	3,795	12.1	19,014	6.0	6,591	10.9	10,978	4.2	1,785	10.0
5月	17,746	1.2	3,677	7.6	12,480	▲0.7	3,319	▲2.1	8,461	0.2	1,589	2.4
6月	14,555	▲7.8	3,338	▲7.9	9,965	▲7.5	2,840	▲3.2	6,612	▲9.4	1,252	▲9.4
7月	15,020	3.3	3,366	0.7	10,449	4.1	2,458	5.5	7,520	4.0	1,205	3.6
8月	13,531	▲10.9	3,231	▲12.5	8,936	▲11.4	1,948	▲8.0	6,584	▲12.6	1,364	▲3.5
9月	13,724	▲7.5	3,343	▲8.1	9,113	▲7.2	1,946	▲9.1	6,739	▲6.9	1,268	▲7.4
10月	15,530	▲1.0	3,543	▲0.2	10,666	▲1.3	2,608	▲5.5	7,542	0.5	1,321	▲0.5
11月	13,537	▲4.0	3,324	0.2	9,203	▲4.6	2,427	▲1.7	6,378	▲5.7	1,010	▲10.9
12月	12,115	▲2.8	2,875	▲1.7	8,324	▲3.5	2,625	▲1.5	5,371	▲4.3	916	▲0.1
	(100.0)		(23.7)		(68.7)		(21.7)		(44.3)		(7.6)	

(注) 1. 「離職者」については、離職した理由が不明のもの存在するため内訳の合計数と必ずしも一致しない。
2. ハローワークインターネットサービスの機能拡充に伴う令和3年9月以降の数値の取扱いについては、1頁の注1を参照。

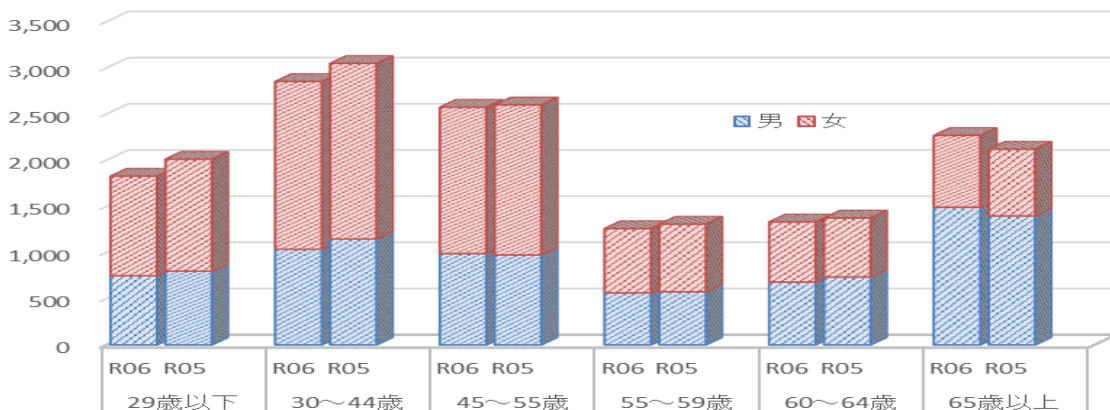
3 新規求職者の年齢別の状況(新規学卒を除く常用計)

(単位: 人、%)

年齢	R06年12月			R05年12月			増減率			構成比	
	計	男	女	計	男	女	計	男	女	R06年12月	R05年12月
29歳以下	1,829	749	1,078	2,013	799	1,212	▲9.1	▲6.3	▲11.1	15.1%	16.1%
30～44歳	2,854	1,036	1,816	3,052	1,147	1,901	▲6.5	▲9.7	▲4.5	23.6%	24.5%
45～54歳	2,574	988	1,585	2,601	974	1,625	▲1.0	1.4	▲2.5	21.2%	20.9%
55～59歳	1,259	563	696	1,307	575	732	▲3.7	▲2.1	▲4.9	10.4%	10.5%
60～64歳	1,331	680	651	1,375	735	639	▲3.2	▲7.5	1.9	11.0%	11.0%
65歳以上	2,268	1,491	777	2,120	1,396	723	7.0	6.8	7.5	18.7%	17.0%
合計	12,115	5,507	6,603	12,468	5,626	6,832	▲2.8	▲2.1	▲3.4	100.0%	100.0%

(注) 新規求職者については、求職申込時に性別未記入のもの存在するため内訳の合計数と必ずしも一致しない。

【年齢、男女別構成比】



4 雇用保険被保険者数の推移

(単位:人、%)

年度・月	月末被保険者数		資格取得者数		資格喪失者数		うち事業主都合離職		資格喪失者数 に対する事業 主都合離職の 構成比
		対前年増減率		対前年増減率		対前年増減率		対前年増減率	
平成26年度	1,339,381	0.8	294,391	1.7	263,798	1.0	19,011	▲11.3	7.2
平成27年度	1,358,957	1.5	294,805	0.1	262,803	▲0.4	17,491	▲8.0	6.7
平成28年度	1,375,699	1.2	291,390	▲1.2	263,452	0.2	15,733	▲10.1	6.0
平成29年度	1,385,331	0.7	293,722	0.8	266,225	1.1	15,794	0.4	5.9
平成30年度	1,392,268	0.5	288,312	▲1.8	265,530	▲0.3	14,469	▲8.4	5.4
令和元年度	1,403,070	0.8	293,015	1.6	267,894	0.9	14,378	▲0.6	5.4
令和2年度	1,403,094	0.0	267,641	▲8.7	248,827	▲7.1	17,484	21.6	7.0
令和3年度	1,390,590	▲0.9	258,140	▲3.5	250,172	0.5	12,557	▲28.2	5.0
令和4年度	1,377,860	▲0.9	269,422	4.4	260,887	4.3	12,409	▲1.2	4.8
令和5年度	1,369,548	▲0.6	270,338	0.3	257,640	▲1.2	12,501	0.7	4.9
令和4年12月	1,391,286	▲0.9	17,890	6.0	16,264	▲0.3	696	▲19.1	4.3
令和5年1月	1,383,435	▲1.0	16,640	6.1	21,927	4.2	1,027	11.1	4.7
2月	1,380,068	▲1.0	16,354	3.1	17,735	7.7	989	33.1	5.6
3月	1,377,860	▲0.9	20,191	14.6	21,126	4.7	1,175	11.0	5.6
4月	1,378,176	▲1.0	44,820	▲2.1	42,840	▲0.1	2,579	19.5	6.0
5月	1,389,165	▲0.9	34,581	7.8	22,266	6.6	945	17.8	4.2
6月	1,389,909	▲1.0	21,438	▲3.0	19,100	0.4	823	▲8.9	4.3
7月	1,388,813	▲0.9	20,620	0.9	20,257	▲2.4	857	1.8	4.2
8月	1,387,342	▲0.9	19,340	▲1.5	19,121	▲2.9	741	▲14.7	3.9
9月	1,386,116	▲0.8	19,034	10.4	18,299	▲0.6	857	9.2	4.7
10月	1,383,235	▲0.6	20,587	0.6	21,816	▲7.6	1,143	▲7.1	5.2
11月	1,382,340	▲0.7	19,415	▲5.9	18,375	▲1.3	882	▲5.5	4.8
12月	1,381,753	▲0.7	17,648	▲1.4	16,263	▲0.0	951	36.6	5.8
令和6年1月	1,373,265	▲0.7	16,692	0.3	22,493	2.6	1,002	▲2.4	4.5
2月	1,372,631	▲0.5	18,591	13.7	17,534	▲1.1	832	▲15.9	4.7
3月	1,369,548	▲0.6	17,572	▲13.0	19,276	▲8.8	889	▲24.3	4.6
4月	1,369,856	▲0.6	44,239	▲1.3	42,383	▲1.1	2,862	11.0	6.8
5月	1,381,447	▲0.6	35,062	1.4	21,906	▲1.6	1,077	14.0	4.9
6月	1,382,668	▲0.5	19,969	▲6.9	17,215	▲9.9	1,175	42.8	6.8
7月	1,381,582	▲0.5	21,239	3.0	20,592	1.7	1,167	36.2	5.7
8月	1,380,887	▲0.5	17,975	▲7.1	17,469	▲8.6	878	18.5	5.0
9月	1,377,270	▲0.6	16,259	▲14.6	17,976	▲1.8	1,017	18.7	5.7
10月	1,372,603	▲0.8	22,045	7.1	24,714	13.3	1,111	▲2.8	4.5
11月	1,372,519	▲0.7	19,132	▲1.5	17,506	▲4.7	1,139	29.1	6.5
12月	1,372,286	▲0.7	16,318	▲7.5	15,027	▲7.6	847	▲10.9	5.6

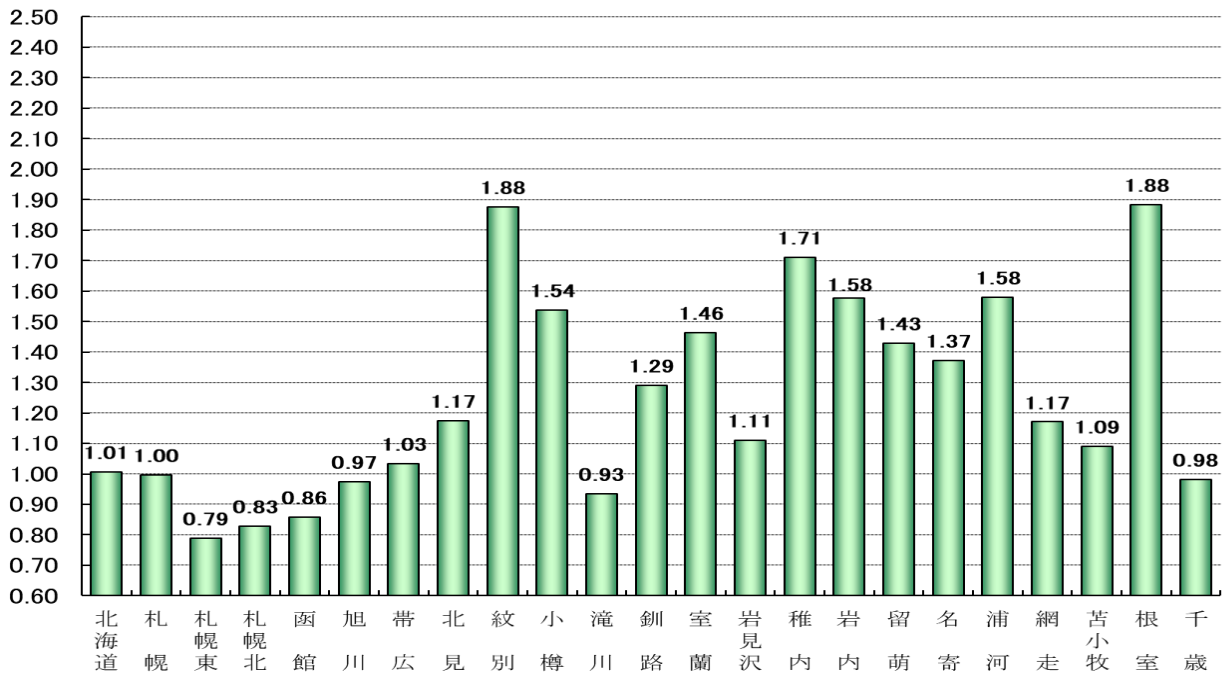
(注) 1. 一般被保険者。

2. 月末被保険者数の年度分は3月末の数値。

5 安定所別の求人・求職の状況(新規学卒を除く常用計)

(倍)

安定所別有効求人倍率 (新規学卒を除く常用計)



(単位: 件、人、倍、%、ポイント)

安定所	新規求職申込件数		月間有効求職者数		新規求人数		月間有効求人数		有効求人倍率	
		対前年増減率		対前年増減率		対前年増減率		対前年増減率		対前年増減差
計	12,115	▲2.8	76,776	▲2.9	24,720	▲7.1	77,246	▲6.2	1.01	▲0.03
札幌	2,438	▲6.4	16,351	▲4.0	4,876	▲9.2	16,290	▲4.7	1.00	▲0.00
札幌東	1,737	▲3.6	12,705	▲3.1	3,300	▲7.2	10,029	▲7.7	0.79	▲0.04
札幌北	1,332	▲4.9	9,002	0.5	2,440	▲5.9	7,451	▲6.4	0.83	▲0.06
函館	1,167	0.6	6,495	▲3.7	1,639	15.8	5,570	▲2.5	0.86	0.01
旭川	826	3.3	5,879	▲2.6	1,961	▲0.4	5,727	▲6.5	0.97	▲0.04
帯広	685	▲7.4	4,669	▲1.5	1,675	▲18.3	4,823	▲10.4	1.03	▲0.10
北見	346	▲14.8	2,074	▲10.1	857	▲12.4	2,435	▲11.3	1.17	▲0.02
紋別	53	▲3.6	282	▲5.4	170	▲8.6	529	▲8.0	1.88	▲0.05
小樽	336	13.1	1,582	▲3.6	778	▲2.4	2,434	0.0	1.54	0.06
滝川	297	14.7	1,687	0.7	588	▲1.3	1,576	▲4.4	0.93	▲0.05
釧路	493	▲9.0	2,597	▲0.3	1,183	▲6.0	3,350	▲8.1	1.29	▲0.11
室蘭	416	▲4.6	2,243	▲5.1	1,031	▲2.2	3,283	▲2.6	1.46	0.03
岩見沢	226	▲2.6	1,445	▲4.7	434	▲16.9	1,605	▲7.9	1.11	▲0.04
稚内	96	10.3	495	9.5	249	▲30.8	847	▲21.8	1.71	▲0.69
岩内	108	▲4.4	653	▲14.6	326	▲5.0	1,030	▲1.6	1.58	0.21
留萌	77	22.2	322	2.9	169	▲18.8	460	▲10.3	1.43	▲0.21
名寄	111	13.3	665	▲4.0	250	2.9	913	0.7	1.37	0.06
浦河	111	26.1	554	▲10.2	278	▲15.2	875	▲4.6	1.58	0.09
網走	115	1.8	568	▲17.4	208	▲11.1	665	▲10.1	1.17	0.09
苫小牧	588	▲5.6	3,164	1.4	1,038	▲22.5	3,453	▲9.9	1.09	▲0.14
根室	148	▲7.5	684	▲5.8	512	16.4	1,289	▲2.8	1.88	0.05
千歳	409	4.9	2,660	1.0	758	▲3.1	2,612	▲1.5	0.98	▲0.03

6 北海道及び全国の有効求人倍率(新規学卒を除く常用計)と完全失業率の推移

【有効求人倍率】

(受理地別) (単位：倍、ポイント)

区 分	R05年		R06年											
	12月	1月	2月	3月	4月	5月	6月	7月	8月	9月	10月	11月	12月	
北海道	常用計 原数値	1.04 (▲0.13)	1.00 (▲0.11)	1.00 (▲0.08)	0.99 (▲0.06)	0.91 (▲0.06)	0.89 (▲0.06)	0.88 (▲0.09)	0.93 (▲0.07)	0.94 (▲0.07)	0.97 (▲0.04)	0.97 (▲0.05)	0.99 (▲0.05)	1.01 (▲0.03)
	季節 調整値	1.02 (0.01)	1.04 (0.02)	1.03 (▲0.01)	1.04 (0.01)	1.01 (▲0.03)	0.99 (▲0.02)	0.94 (▲0.05)	0.96 (0.02)	0.96 (0.00)	0.99 (0.03)	0.98 (▲0.01)	0.97 (▲0.01)	0.99 (0.02)
全 国	常用計 原数値	1.23 (▲0.08)	1.21 (▲0.08)	1.20 (▲0.07)	1.17 (▲0.05)	1.08 (▲0.05)	1.05 (▲0.05)	1.06 (▲0.06)	1.11 (▲0.04)	1.13 (▲0.04)	1.14 (▲0.04)	1.16 (▲0.03)	1.18 (▲0.02)	1.22 (▲0.01)
	季節 調整値	1.27 (0.00)	1.27 (0.00)	1.26 (▲0.01)	1.28 (0.02)	1.26 (▲0.02)	1.24 (▲0.02)	1.23 (▲0.01)	1.24 (0.01)	1.23 (▲0.01)	1.24 (0.01)	1.25 (0.01)	1.25 (0.00)	1.25 (0.00)

(就業地別) (単位：倍、ポイント)

区 分	R05年		R06年											
	12月	1月	2月	3月	4月	5月	6月	7月	8月	9月	10月	11月	12月	
北海道	常用計 原数値	1.10 (▲0.13)	1.06 (▲0.10)	1.06 (▲0.07)	1.05 (▲0.05)	0.96 (▲0.06)	0.96 (▲0.04)	0.95 (▲0.07)	1.00 (▲0.06)	1.00 (▲0.07)	1.03 (▲0.04)	1.04 (▲0.04)	1.06 (▲0.03)	1.08 (▲0.02)
	季節 調整値	1.10 (0.01)	1.11 (0.01)	1.11 (0.00)	1.11 (0.00)	1.08 (▲0.03)	1.09 (0.01)	1.03 (▲0.06)	1.05 (0.02)	1.04 (▲0.01)	1.07 (0.03)	1.06 (▲0.01)	1.05 (▲0.01)	1.09 (0.04)

- (注) 1. 常用計原数値()内は対前年同月差、季節調整値()内は対前月差。
 2. 季節調整法はセンサス局法Ⅱ(X-12-ARIMA)による。
 3. 季節調整値は新季節指数により改訂されているため、以前の公表値とは若干異なっている。
 4. 「受理地別」は求人票を受理したハローワークの所在地で集計したもので、「就業地別」は求人票に実際に記入された就業地で集計したものである。

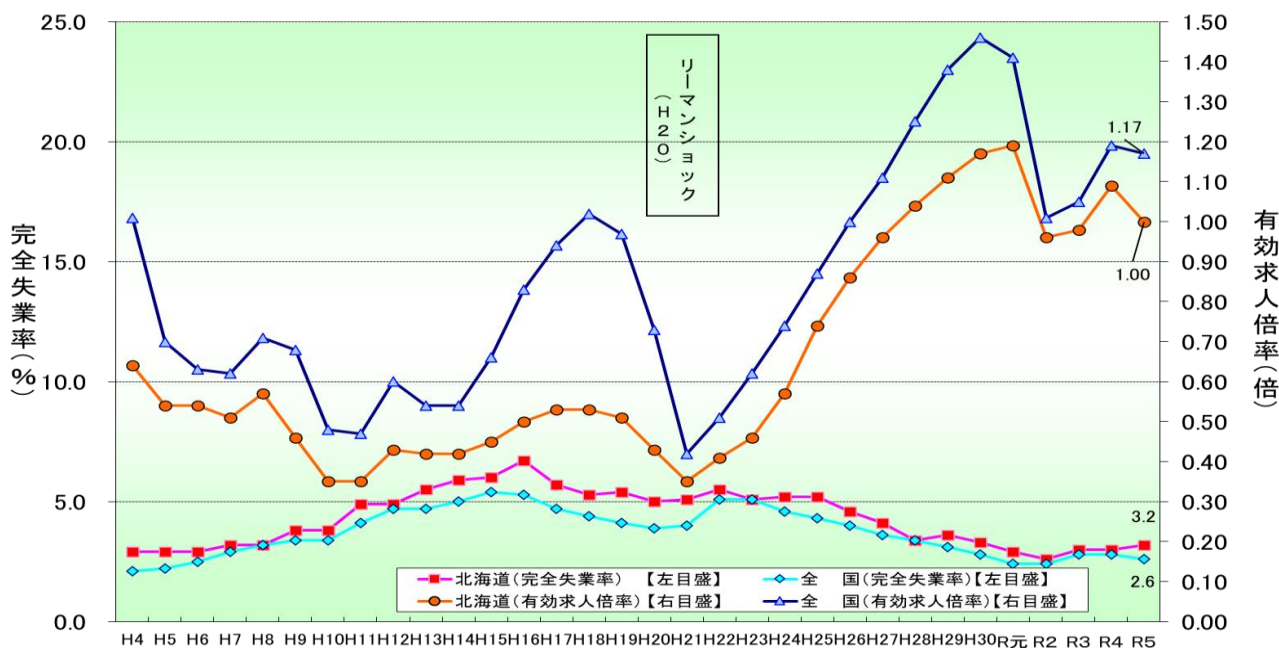
【完全失業率】

(単位：%)

区 分	R05年		R06年											
	12月	1月	2月	3月	4月	5月	6月	7月	8月	9月	10月	11月	12月	
北海道	2.7 (2.7)		2.4 (2.6)			3.0 (3.2)			2.6 (2.8)					
全 国	2.5	2.4	2.6	2.6	2.6	2.6	2.5	2.7	2.5	2.4	2.5	2.5		

(注) 1. 北海道分は原数値、全国分は季節調整値。 [資料出所：総務省統計局「労働力調査」]

2. ()内は前年同期。
 3. 季節調整値は新季節指数により改訂されているため、以前の公表値とは若干異なっている。



- (注) 1. 完全失業率は年平均、有効求人倍率は年度の数値である。
 2. 平成23年の全国の完全失業率は、東日本大震災の影響により調査の実施が困難な状況となったことから、岩手県、宮城県及び福島県の数値を補完的に推計した結果によって集計している。

7 新規求職・新規求人、有効求職・有効求人への推移(新規学卒を除く常用計)

(単位: 件、人、倍、%、ポイント)

項目 年度・月	新規求職 申込件数	対前年 増減率	新規 求人数	対前年 増減率	新規求人倍率		月間有効 求職者数	対前年 増減率	月間有効 求人数	対前年 増減率	有効求人倍率		就職件数	対前年 増減率
					原数値	対前年 増減差					原数値	対前年 増減差		
平成26年度	270,711	▲6.3	358,959	5.1	1.33	0.15	*93,839	▲7.9	*80,334	7.3	0.86	0.12	75,741	▲7.0
平成27年度	251,706	▲7.0	374,167	4.2	1.49	0.16	*88,473	▲5.7	*85,215	6.1	0.96	0.10	72,156	▲4.7
平成28年度	238,747	▲5.1	383,593	2.5	1.61	0.12	*84,483	▲4.5	*87,932	3.2	1.04	0.08	67,337	▲6.7
平成29年度	227,176	▲4.8	389,213	1.5	1.71	0.10	*81,417	▲3.6	*90,475	2.9	1.11	0.07	63,585	▲5.6
平成30年度	219,953	▲3.2	395,627	1.6	1.80	0.09	*79,157	▲2.8	*92,311	2.0	1.17	0.06	59,983	▲5.7
令和元年度	207,466	▲5.7	385,088	▲2.7	1.86	0.06	*76,484	▲3.4	*91,327	▲1.1	1.19	0.02	55,170	▲8.0
令和2年度	196,616	▲5.2	333,305	▲13.4	1.70	▲0.16	*81,183	6.1	*77,534	▲15.1	0.96	▲0.23	45,598	▲17.4
4月	22,970	▲8.7	27,936	▲22.3	1.22	▲0.21	81,729	▲4.5	79,361	▲17.2	0.97	▲0.15	5,040	▲18.8
5月	15,127	▲19.3	25,056	▲23.3	1.66	▲0.08	79,647	▲5.5	73,823	▲22.4	0.93	▲0.20	3,406	▲35.9
6月	17,000	1.8	27,339	▲15.3	1.61	▲0.32	80,165	▲1.3	74,584	▲20.7	0.93	▲0.23	4,095	▲18.4
7月	16,010	▲8.0	27,557	▲23.6	1.72	▲0.35	78,831	0.5	74,845	▲21.4	0.95	▲0.26	3,741	▲22.8
8月	13,957	▲13.4	25,334	▲20.2	1.82	▲0.15	79,784	3.9	74,962	▲20.1	0.94	▲0.28	3,205	▲23.5
9月	14,733	▲6.6	28,272	▲13.9	1.92	▲0.16	81,439	7.6	77,068	▲19.1	0.95	▲0.31	3,719	▲19.9
10月	16,167	▲5.5	30,883	▲15.9	1.91	▲0.24	83,398	10.8	80,551	▲15.7	0.97	▲0.30	4,002	▲19.2
11月	13,575	▲5.0	26,444	▲9.2	1.95	▲0.09	81,174	12.7	80,253	▲13.1	0.99	▲0.29	3,426	▲16.9
12月	13,211	▲0.8	25,439	▲5.7	1.93	▲0.10	78,869	15.2	77,768	▲11.2	0.99	▲0.29	3,036	▲13.7
1月	16,747	▲4.4	28,158	▲7.2	1.68	▲0.05	79,898	14.3	76,156	▲7.4	0.95	▲0.23	2,663	▲6.9
2月	16,997	3.0	27,766	▲8.5	1.63	▲0.21	82,408	13.5	77,338	▲7.9	0.94	▲0.22	3,425	▲5.0
3月	20,122	6.6	33,121	▲10.1	1.65	0.06	86,855	11.8	83,701	▲1.3	0.96	▲0.13	5,840	▲1.0
令和3年度	196,526	▲0.0	355,472	6.7	1.81	0.11	*84,776	4.4	*83,390	7.6	0.98	0.02	44,552	▲2.3
4月	24,603	7.1	30,677	9.8	1.25	0.03	91,937	12.5	83,329	5.0	0.91	▲0.06	5,441	8.0
5月	15,069	▲0.4	26,107	4.2	1.73	0.07	87,965	10.4	81,711	10.7	0.93	0.00	4,061	19.2
6月	15,470	▲9.0	29,733	8.8	1.92	0.31	84,786	5.8	81,060	8.7	0.96	0.03	3,982	▲2.8
7月	15,307	▲4.4	29,930	8.6	1.96	0.24	81,771	3.7	80,836	8.0	0.99	0.04	3,408	▲8.9
8月	15,131	8.4	26,635	5.1	1.76	▲0.06	83,830	5.1	81,323	8.5	0.97	0.03	3,228	0.7
9月	14,612	▲0.8	30,374	7.4	2.08	0.16	84,414	3.7	82,951	7.6	0.98	0.03	3,629	▲2.4
10月	15,640	▲3.3	31,963	3.5	2.04	0.13	84,875	1.8	84,535	4.9	1.00	0.03	3,564	▲10.9
11月	15,336	13.0	28,717	8.6	1.87	▲0.08	83,880	3.3	85,968	7.1	1.02	0.03	3,596	5.0
12月	13,438	1.7	27,114	6.6	2.02	0.09	81,612	3.5	83,021	6.8	1.02	0.03	2,960	▲2.5
1月	16,893	0.9	30,102	6.9	1.78	0.10	82,519	3.3	82,158	7.9	1.00	0.05	2,522	▲5.3
2月	15,208	▲10.5	30,357	9.3	2.00	0.37	82,574	0.2	84,037	8.7	1.02	0.08	3,145	▲8.2
3月	19,819	▲1.5	33,763	1.9	1.70	0.05	87,145	0.3	89,752	7.2	1.03	0.07	5,016	▲14.1
令和4年度	198,185	0.8	386,970	8.9	1.95	0.14	*84,052	▲0.9	*92,019	10.3	1.09	0.11	44,490	▲0.1
4月	23,930	▲2.7	34,810	13.5	1.45	0.20	92,225	0.3	91,907	10.3	1.00	0.09	4,906	▲9.8
5月	17,542	16.4	29,853	14.3	1.70	▲0.03	91,724	4.3	91,826	12.4	1.00	0.07	4,074	0.3
6月	16,457	6.4	33,369	12.2	2.03	0.11	89,441	5.5	93,165	14.9	1.04	0.08	4,016	0.9
7月	14,795	▲3.3	34,649	15.8	2.34	0.38	84,408	3.2	93,178	15.3	1.10	0.11	3,391	▲0.5
8月	15,437	2.0	30,415	14.2	1.97	0.21	83,981	0.2	93,742	15.3	1.12	0.15	3,230	0.1
9月	14,762	1.0	34,507	13.6	2.34	0.26	82,706	▲2.0	95,580	15.2	1.16	0.18	3,612	▲0.5
10月	15,259	▲2.4	35,017	9.6	2.29	0.25	82,050	▲3.3	94,838	12.2	1.16	0.16	3,531	▲0.9
11月	14,062	▲8.3	30,201	5.2	2.15	0.28	79,591	▲5.1	94,811	10.3	1.19	0.17	3,356	▲6.7
12月	12,806	▲4.7	28,766	6.1	2.25	0.23	76,500	▲6.3	89,794	8.2	1.17	0.15	2,711	▲8.4
1月	17,009	0.7	31,424	4.4	1.85	0.07	78,325	▲5.1	87,035	5.9	1.11	0.11	2,410	▲4.4
2月	17,048	12.1	31,401	3.4	1.84	▲0.16	81,578	▲1.2	87,990	4.7	1.08	0.06	3,418	8.7
3月	19,078	▲3.7	32,558	▲3.6	1.71	0.01	86,093	▲1.2	90,357	0.7	1.05	0.02	5,835	16.3
令和5年度	194,384	▲1.9	353,602	▲8.6	1.82	▲0.13	*84,749	0.8	*84,646	▲8.0	1.00	▲0.09	44,001	▲1.1
4月	22,949	▲4.1	30,632	▲12.0	1.33	▲0.12	89,654	▲2.8	86,768	▲5.6	0.97	▲0.03	4,736	▲3.5
5月	17,541	▲0.0	28,226	▲5.5	1.61	▲0.09	89,979	▲1.9	85,282	▲7.1	0.95	▲0.05	4,034	▲1.0
6月	15,779	▲4.1	30,904	▲7.4	1.96	▲0.07	88,687	▲0.8	85,716	▲8.0	0.97	▲0.07	3,835	▲4.5
7月	14,540	▲1.7	30,150	▲13.0	2.07	▲0.27	84,618	0.2	84,980	▲8.8	1.00	▲0.10	3,370	▲0.6
8月	15,192	▲1.6	28,367	▲6.7	1.87	▲0.10	84,789	1.0	85,504	▲8.8	1.01	▲0.11	3,181	▲1.5
9月	14,831	0.5	29,792	▲13.7	2.01	▲0.33	84,368	2.0	85,210	▲10.8	1.01	▲0.15	3,616	0.1
10月	15,688	2.8	31,916	▲8.9	2.03	▲0.26	84,332	2.8	85,927	▲9.4	1.02	▲0.14	3,616	2.4
11月	14,103	0.3	27,780	▲8.0	1.97	▲0.18	82,338	3.5	85,388	▲9.9	1.04	▲0.15	3,327	▲0.9
12月	12,468	▲2.6	26,619	▲7.5	2.13	▲0.12	79,039	3.3	82,309	▲8.3	1.04	▲0.13	2,857	5.4
1月	16,729	▲1.6	29,213	▲7.0	1.75	▲0.10	80,569	2.9	80,752	▲7.2	1.00	▲0.11	2,371	▲1.6
2月	17,057	0.1	29,943	▲4.6	1.76	▲0.08	82,741	1.4	82,978	▲5.7	1.00	▲0.08	3,634	6.3
3月	17,507	▲8.2	30,060	▲7.7	1.72	0.01	85,876	▲0.3	84,933	▲6.0	0.99	▲0.06	5,424	▲7.0
令和6年度														
4月	24,594	7.2	29,602	▲3.4	1.20	▲0.13	91,576	2.1	83,190	▲4.1	0.91	▲0.06	4,488	▲5.2
5月	17,746	1.2	27,758	▲1.7	1.56	▲0.05	92,212	2.5	82,092	▲3.7	0.89	▲0.06	3,911	▲3.0
6月	14,555	▲7.8	26,032	▲15.8	1.79	▲0.17	90,015	1.5	79,053	▲7.8	0.88	▲0.09	3,505	▲8.6
7月	15,020	3.3	29,682	▲1.6	1.98	▲0.09	86,113	1.8	79,819	▲6.1	0.93	▲0.07	3,370	0.0
8月	13,531	▲10.9	26,466	▲6.7	1.96	0.09	84,311	▲0.6	78,877	▲7.8	0.94	▲0.07	2,939	▲7.6
9月	13,724	▲7.5	26,743	▲10.2	1.95	▲0.06	82,657	▲2.0	79,841	▲6.3	0.97	▲0.04	3,212	▲11.2
10月	15,530	▲1.0	30,292	▲5.1	1.95	▲0.08	82,636	▲2.0	80,277	▲6.6	0.97	▲0.05	3,360	▲7.1
11月	13,537	▲4.0	25,764	▲7.3	1.90	▲0.07	80,057	▲2.8	79,079	▲7.4	0.99	▲0.05	3,029	▲9.0
12月	12,115	▲2.8	24,720	▲7.1	2.04	▲0.09	76,776	▲2.9	77,246	▲6.2	1.01	▲0.03	2,472	▲13.5

(注) 1. *印の数値は年度の平均値。

2. ハローワークインターネットサービスの機能拡充に伴う令和3年9月以降の数値の取扱いについては、1頁の注1を参照。

8 職種別求人・求職状況(新規学卒を除く常用計)

【令和6年12月内容】

(単位:倍、人、ポイント、%)

	有効求人倍率		月間有効求人数		月間有効求職者数	
		前年差		対前年増減率		対前年増減率
職業計	1.01	▲0.03	77,246	▲6.2	76,776	▲2.9
管理的職業	0.87	0.01	123	▲10.9	141	▲11.9
専門的・技術的職業	1.68	▲0.07	17,191	▲7.0	10,208	▲3.4
開発・製造技術者	0.91	▲0.01	453	▲6.6	500	▲5.1
建築・土木・測量技術者	6.72	0.46	2,747	▲3.6	409	▲10.1
情報処理・通信技術者	0.86	▲0.05	985	▲8.5	1,148	▲2.6
医師、薬剤師等	1.99	▲0.91	403	▲24.4	203	10.3
看護師、保健師等	1.67	▲0.04	4,157	▲8.8	2,495	▲6.6
医療技術者、栄養士等	2.15	0.07	2,228	▲7.6	1,034	▲10.7
保育士、福祉相談員等	2.39	▲0.09	5,097	▲3.9	2,135	▲0.3
事務的職業	0.42	0.00	7,577	▲5.5	17,920	▲5.5
一般事務員	0.37	0.01	5,594	▲5.6	15,102	▲7.0
会計・経理事務員	0.59	▲0.08	668	▲9.0	1,123	2.7
営業・販売事務員	1.25	▲0.02	592	▲5.6	475	▲3.5
販売の職業	1.61	0.10	6,731	▲2.2	4,188	▲8.2
販売店員、訪問販売員	1.40	0.09	4,139	▲2.7	2,956	▲9.0
保険外交員、サービス外交員	2.49	0.16	187	2.7	75	▲3.8
営業員	2.08	0.10	2,405	▲1.7	1,157	▲6.4
サービスの職業	2.51	▲0.21	19,873	▲9.5	7,905	▲2.2
ホームヘルパー、ケアワーカー	3.51	▲0.19	8,451	▲9.7	2,410	▲4.6
看護助手、歯科助手等	3.43	0.02	1,329	▲1.7	387	▲2.5
調理人、調理見習	2.51	▲0.38	5,113	▲9.6	2,039	4.4
給仕、接客サービス員	1.98	▲0.07	2,849	▲11.0	1,438	▲8.0
マンション、駐車場等管理人	0.64	▲0.14	337	▲13.1	529	6.4
保安の職業	3.78	▲0.29	2,004	▲1.6	530	5.8
警備員	3.72	▲0.38	1,948	▲4.3	524	5.6
農林漁業の職業	1.36	▲0.03	894	▲9.4	659	▲7.1
生産工程の職業	2.32	0.09	6,459	▲3.5	2,786	▲7.1
生産機械制御・監視員	1.90	▲0.24	184	▲15.6	97	▲4.9
金属加工、溶接・溶断工	2.67	▲0.02	803	▲0.5	301	0.3
その他の製造加工作業員	1.94	0.05	2,712	▲7.7	1,396	▲10.0
機械組立工	1.60	▲0.18	259	▲22.0	162	▲13.4
整備工・修理工	5.11	0.48	2,039	10.6	399	0.3
製品検査工	2.17	▲0.47	178	10.6	82	34.4
塗装、CADオペレーター	0.81	▲0.17	284	▲27.7	349	▲12.8
輸送、機械運転の職業	1.97	0.09	5,207	▲3.3	2,646	▲7.7
自動車運転手	2.31	0.09	3,883	▲4.9	1,681	▲8.7
ボイラー・建設機械運転工	1.53	0.10	1,137	2.0	743	▲4.9
建設・採掘の職業	4.67	0.62	5,086	3.6	1,090	▲10.1
型枠大工、とび工	6.14	0.61	988	17.6	161	5.9
大工・左官	3.73	0.21	1,098	▲0.6	294	▲6.4
電気工事、電気配線工	3.88	0.67	838	5.5	216	▲12.6
建設・土木作業員	5.14	0.80	2,147	▲0.5	418	▲15.9
運搬・清掃・包装の職業	0.61	▲0.07	6,101	▲10.3	10,048	0.6
運搬、配達、倉庫作業員	1.18	▲0.05	1,773	0.2	1,506	4.5
清掃作業員	1.22	▲0.36	2,529	▲18.3	2,074	6.1
包装作業員	1.71	0.14	245	16.1	143	6.7
選別作業員、軽作業員	0.25	▲0.02	1,554	▲10.1	6,325	▲2.1

9 新規求人(新規学卒を除く常用計)のうち正社員求人の割合

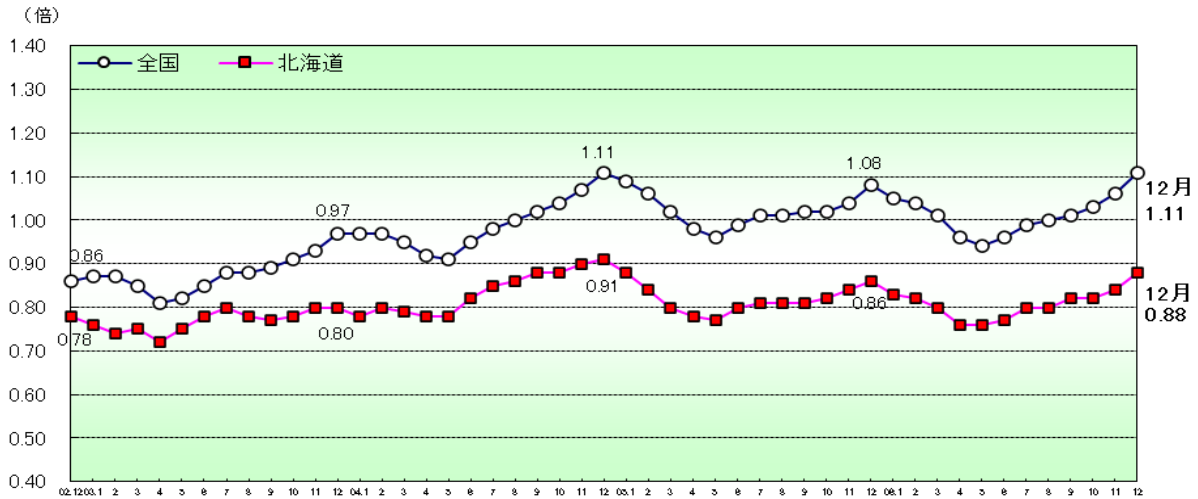
	R05年	R06年	2月	3月	4月	5月	6月	7月	8月	9月	10月	11月	12月	対前年 増減率(差)
	12月	1月												
新規求人数	26,619	29,213	29,943	30,060	29,602	27,758	26,032	29,682	26,466	26,743	30,292	25,764	24,720	▲7.1
正社員求人	14,389	15,237	14,928	14,961	15,087	14,646	13,576	15,420	14,137	13,634	15,568	13,690	13,713	▲4.7
占める割合	54.1	52.2	49.9	49.8	51.0	52.8	52.2	52.0	53.4	51.0	51.4	53.1	55.5	1.4
正社員求人以外	12,230	13,976	15,015	15,099	14,515	13,112	12,456	14,262	12,329	13,109	14,724	12,074	11,007	▲10.0
占める割合	45.9	47.8	50.1	50.2	49.0	47.2	47.8	48.0	46.6	49.0	48.6	46.9	44.5	▲1.4

10 産業別の正社員の新規求人数と新規求人に占める割合

産業	産業別正社員の新規求人数			産業別新規求人数に占める正社員求人の割合		
	R06年12月	R05年12月	増減率	R06年12月	R05年12月	増減差
AB 農林漁業	169	170	▲0.6	52.8	64.6	▲11.8
C 鉱業	14	25	▲44.0	77.8	89.3	▲11.5
D 建設業	2,496	2,602	▲4.1	88.1	88.4	▲0.3
E 製造業	839	944	▲11.1	58.1	54.8	3.3
F 電気・ガス・熱供給・水道業	66	44	50.0	79.5	67.7	11.8
G 情報通信業	330	356	▲7.3	84.2	86.6	▲2.4
H 運輸業、郵便業	847	962	<▲12.0>	67.3	68.9	<▲1.6>
I 卸売業、小売業	1,289	1,431	<▲9.9>	53.6	52.7	(0.9)
J 金融・保険	216	152	42.1	78.8	61.8	17.0
K 不動産	201	245	▲18.0	51.4	50.7	0.7
L 学術研究	325	277	17.3	68.6	52.5	16.1
M 宿泊業、飲食サービス業	641	696	▲7.9	34.0	39.6	▲5.6
N 生活関連・娯楽	325	285	14.0	48.4	41.5	6.9
O 教育・学習	135	128	5.5	47.9	39.1	8.8
P 医療、福祉	4,532	4,729	<▲4.2>	54.3	53.6	(0.7)
Q 複合サービス	52	73	▲28.8	38.0	34.8	3.2
R サービス業(他に分類されないもの)	993	1,085	<▲8.5>	39.9	36.2	(3.7)
ST 公務・その他	243	185	31.4	24.0	18.2	5.8
合計	13,713	14,389	▲4.7	55.5	54.1	1.4

(注) 1. 令和6年4月以降については令和5年7月改定の「日本標準産業分類」に基づく区分、令和6年3月以前については平成25年10月改定の「日本標準産業分類」に基づく区分。
 (注) 2. 対前年増減率・差については、産業分類改定による影響のある産業について〈〉で示している。

11 正社員の有効求人倍率の推移



区分	R05年	R06年	2月	3月	4月	5月	6月	7月	8月	9月	10月	11月	12月
	12月	1月											
北海道	0.86 (▲0.05)	0.83 (▲0.05)	0.82 (▲0.02)	0.80 (0.00)	0.76 (▲0.02)	0.76 (▲0.01)	0.77 (▲0.03)	0.80 (▲0.01)	0.80 (▲0.01)	0.82 (0.01)	0.82 (0.00)	0.84 (0.00)	0.88 (0.02)
全国	1.08 (▲0.03)	1.05 (▲0.04)	1.04 (▲0.02)	1.01 (▲0.01)	0.96 (▲0.02)	0.94 (▲0.02)	0.96 (▲0.03)	0.99 (▲0.02)	1.00 (▲0.01)	1.01 (▲0.01)	1.03 (0.01)	1.06 (0.02)	1.11 (0.03)

(注) 1. 正社員有効求人倍率=正社員有効求人数/常用フルタイム有効求職者数。なお、常用フルタイム有効求職者にはフルタイムの派遣労働者や契約社員を希望する者も含まれるため、厳密な意味での正社員有効求人倍率より低い値となる。
 2. 下段()内は対前年同月差。