

# 入札公告

予算決算及び会計令第74条の規定により、下記のとおり一般競争入札を執行するので公告する。

令和8年5月29日

支出負担行為担当官

北海道労働局総務部長 吉村 賢敏

記

## 1. 競争入札に付する事項

- (1) 件名 帯広職安LED改修工事
- (2) 仕様 仕様書・設計図による
- (3) 工事期間 契約の日から7日以内に着手し、令和9年3月31日までに竣工すること。
- (4) 工事場所 帯広市西5条南5丁目2
- (5) 入札方法 入札金額は総価を記入すること。なお、落札決定に当たっては、入札書に記載された金額に当該金額の10%に相当する額を加算した金額（当該金額に1円未満の端数があるときは、その端数金額を切り捨てた金額）をもって落札価格とするので、入札者は消費税に係る課税事業者であるか免税事業者であるかを問わず、見積もった契約金額の110分の100に相当する金額を入札書に記載して提出すること。  
なお、本業務に係る入札は、電子調達システムによる入札または紙による事前入札（郵送可）とする。

## 2. 競争入札参加資格

- (1) 予算決算及び会計令第70条の規定に該当しない者であること。なお、未成年者、被保佐人又は被補助人であって、契約締結のために必要な同意を得ている者は、同条中、特別の理由がある場合に該当する。
- (2) 予算決算及び会計令第71条の規定に該当しない者であること。
- (3) 厚生労働省から指名停止の措置を受けている期間中の者でないこと。
- (4) 労働関係法令を遵守していること。
- (5) 令和7・8年度の厚生労働省競争参加資格において、資格区分が「建設工事」のうち、工種区分が「電気」でC～D等級に格付けされている者であること。
- (6) 次の各号に掲げる制度が適用される者にあつては、この入札の入札書提出期限の直近2年間（⑤及び⑥については2保険年度）の保険料について滞納がないこと。  
①厚生年金保険 ②健康保険（全国健康保険協会が管掌するもの）③船員保険 ④国民年金  
⑤労働者災害補償保険 ⑥雇用保険
- (7) この入札書提出期限の直近一年間において、厚生労働省が所管する法令に違反したことにより送検され、行政処分を受け、又は行政指導（行政機関から公表されたものに限る。）を受けた者にあつては、本件業務の公正な実施又は本件業務に対する国民の信頼の確保に支障を及ぼすおそれがないこと。これに該当すると思われる事実がある者は、あらかじめ下記3（1）に照会すること。
- (8) 資格審査に係る申請書又は添付書類等に虚偽事実を記載していないと認められる者であること。
- (9) 経営の状況又は信用度が極度に悪化していないと認められる者であること。
- (10) 本契約の履行を保証する「公共工事履行保証証券」（履行ボンド）による保証（2年間の瑕疵担保（契約不適合責任）特約付き）を付することができること。この場合、保証金額は請負代金の10分の1以上としなければならない。

### 3. 入札書の提出場所等

- (1) 入札説明書の交付場所、契約条項を示す場所及び問い合わせ先  
〒060-8566 札幌市北区北8条西2丁目 札幌第一合同庁舎9階  
北海道労働局総務部総務課 会計第四係 電話 011-700-5451
- (2) 入札説明会の日時及び場所  
実施しない。ただし、事前の現地調査は認めるものとする。
- (3) 参加申込期限  
令和8年 6月15日(月) 午後5時15分
- (4) 入札書の受領期限及び場所  
令和8年 6月16日(火) 午前10時00分  
札幌市北区北8条西2丁目札幌第一合同庁舎9階 北海道労働局総務部総務課会計第四係
- (5) 開札の日時及び場所  
令和8年 6月16日(火) 午前10時05分  
札幌市北区北8条西2丁目札幌第一合同庁舎9階 北海道労働局総務部総務課会計第四係

### 4. 電子調達システム (<https://www.geps.go.jp>) 利用の可否

本調達は電子調達システム (GEPS) の利用を可能とする。その場合、以下の点に留意すること。

- (1) 上記3.(3)の期限までに【証明書・提案書等の登録】画面により「資格審査結果通知書」と「保険料納付に係る申立書」(様式4)、「誓約書」(様式5)、「自己申告書」(様式6)をPDF形式で登録すること。
- (2) 入札に関する権限を代理人に委任する場合は、システムが定める委任の手続きを終了させておくこと。
- (3) 入札書の提出(登録)は上記3.(4)の期限までに行うこと。
- (4) 紙入札方式による参加を希望する場合は、上記3.(3)までに「入札参加資格確認申請・証明書」(様式3)、「保険料納付に係る申立書」(様式4)、「誓約書」(様式5)、「自己申告書」(様式6)、「電子入札案件の紙入札方式での参加について」(様式7)を郵送または持参により提出すること。同時に入札書を提出することを可能とする。

### 5. その他

- (1) 契約手続において使用する言語及び通貨  
日本語及び日本国通貨
- (2) 入札保証金及び契約保証金  
予算決算及び会計令第77条第1項第2号および第100条の3第1項第3号に基づき免除とする。
- (3) 入札者に要求される事項  
この一般競争入札に参加を希望する者は、支出負担行為担当官より求められた場合は、本公告に示した業務が履行できることを証明する書類を期日までに提出しなければならない。
- (4) 入札の無効  
本公告に示した競争参加資格のない者の提出した入札書、入札者に求められる義務を履行しなかった者の提出した入札書、その他入札の条件に違反した者の入札書は無効とする。
- (5) 契約書作成の要否  
必要である。

(6) 落札者の決定方法

本公告に示した工事を履行できると支出負担行為担当官が判断した入札者であって、予算決算及び会計令第79条の規定に基づいて作成された予定価格の制限の範囲内で、最低価格をもって有効な入札を行った者を落札者とする。

(7) 低入札価格調査の実施

当局が定めた予定価格に厚生労働省が定める割合を乗じた額に満たない入札者を落札者とするときは、あらかじめ契約の履行能力等を審査することとし、当該入札者はその調査に応じなければならない。

(8) その他

詳細は入札説明書による。

# 入札説明書

この入札説明書は、本件入札に関し、会計法その他関係法令に定めるもののほか、一般競争入札参加する者（以下「入札参加者」という）が熟知し、かつ、遵守しなければならない事項を明らかにするものである。

## 1 入札に付する事項

- (1) 件名 帯広職安LED改修工事
- (2) 仕様 別添仕様書および設計図による
- (3) 工事期間 契約の日から7日以内に着工し、令和9年3月31日までに竣工すること。
- (4) 工事場所 帯広市西5条南5丁目2
- (5) 入札方法
  - ① 落札者の決定は、最低価格落札方式をもって行う。
  - ② 入札者は、工事件名の本体価格のほか、業務の履行に要する一切の諸経費を含め契約金額を見積もることとする。
  - ③ 入札金額は総価を記入すること。なお、落札決定に当たっては、入札書に記載された金額に当該金額の10%に相当する額を加算した金額（当該金額に1円未満の端数があるときは、その端数金額を切り捨てた金額）をもって落札価格とするので、入札者は消費税に係る課税事業者であるか免税事業者であるかを問わず、見積もった契約金額の110分の100に相当する金額を入札書に記載すること。

## 2 競争参加資格

- (1) 予算決算及び会計令第70条の規定に該当しない者であること。なお、未成年者、被保佐人又は被補助人であつて、契約締結のために必要な同意を得ている者は、同条中、特別の理由がある場合に該当する。
- (2) 予算決算及び会計令第71条の規定に該当しない者であること。
- (3) 厚生労働省から指名停止の措置を受けている期間中の者でないこと。
- (4) 労働関係法令を遵守していること。
- (5) 令和7・8年度の厚生労働省競争参加資格において、資格区分が「建設工事」のうち、工種区分が「電気」でC～D等級に格付けされている者であること。
- (6) 次の各号に掲げる制度が適用される者にあつては、この入札の入札書提出期限の直近2年間（⑤及び⑥については2保険年度）の保険料について滞納がないこと。
  - ①厚生年金保険 ②健康保険（全国健康保険協会が管掌するもの）③船員保険
  - ④国民年金 ⑤労働者災害補償保険 ⑥雇用保険
- (7) この入札書提出期限の直近一年間において、厚生労働省が所管する法令に違反したことにより送検され、行政処分を受け、又は行政指導（行政機関から公表されたものに限る。）を受けた者にあつては、本件業務の公正な実施又は本件業務に対する国民の信頼の確保に支障を及ぼすおそれがないこと。これに該当すると思われる事実がある者は、あらかじめ下記3（2）③に照会すること。
- (8) 資格審査に係る申請書又は添付書類等に虚偽事実を記載していないと認められる者であること。
- (9) 経営の状況又は信用度が極度に悪化していないと認められる者であること。
- (10) 本契約の履行を保証する「公共工事履行保証証券」（履行ボンド）による保証（2年間の瑕疵担保（契約不適合責任）特約付き）を付することができること。この場合、保証金額は請負代金の10分の1以上としなければならない。

(11) (人権尊重への取り組み)

入札参加者は、入札書の提出（GEPSの電子入札機能により入札した場合を含む）をもって「責任あるサプライチェーン等における人権尊重のためのガイドライン」（令和4年9月13日ビジネスと人権に関する行動計画の実施に係る関係府省庁施策推進・連絡会議決定）を踏まえて人権尊重に取り組むよう努めることに誓約したものとする。

3 入札書の提出場所等

本調達では電子調達システムにより執行する。ただし、電子入札により難しい場合は、紙入札（下記（2）参照）により参加することができる。

(1) 電子調達システムによる入札

① 参加申し込み

**令和8年6月15日（月）午後5時15分**までに、【証明書・提案書等の登録】画面により「資格審査結果通知書」と「保険料納付に係る申出書」**様式4**、「誓約書」**様式5**、「自己申告書」**様式6**をPDF形式で登録すること。

② 入札書の提出（登録）

上記①の登録後、順次書面審査を実施し、審査が完了した旨の通知メールが送信され次第、入札書の登録が可能となること。

【電子入札書の提出（登録）期限】

**令和8年6月16日（火）午前10時00分**

③ 代理人による電子入札

入札に関する権限を代理人に委任する場合は、システムが定める委任の手続きを終了させておくこと。

(2) 紙による入札

① 参加申し込み

**様式3**の証明書に「資格審査結果通知書」（写）を添付したもの、及び、「保険料納付に係る申出書」**様式4**、「誓約書」**様式5**、「自己申告書」**様式6**、「電子入札案件の紙入札方式での参加について」**様式7**を、**令和8年6月15日（月）午後5時15分**までに提出しなければならない。

② 入札書の受領期限

**令和8年6月16日（火）午前10時00分**

なお、郵送の場合は受領期限までに到着しているかを、必ず電話により確認すること。

③ 紙入札書の提出先、契約事項を示す場所・問い合わせ先

〒060-8566 札幌市北区北8条西2丁目1番1号 札幌第1合同庁舎9階南側 北海道労働局 総務部総務課会計第四係 TEL011-700-5451（直通） FAX011-700-3179
---

④ 紙入札書の提出方法

入札書は**様式1**の様式にて作成し、直接提出する場合は封筒に入れ封印し、かつ、その封皮に氏名（法人の場合はその名称又は商号）、宛名（支出負担行為担当官 北海道労働局総務部長と記載）及び「令和8年6月16日開札 帯広職安LED改修工事」と記入し、3（2）②の期限までに提出しなければならない。

※**様式1**の入札くじ番号には任意の数字を3桁で記入すること

- ⑤ 郵便（簡易書留郵便に限る）により提出する場合には二重封筒とし、表封筒に「令和8年6月16日開札 帯広職安LED改修工事 入札書在中」と朱書きし、中封筒の封皮には直接提出する場合と同様に氏名等を記入のうえ、上記3(2)③宛に入札書の提出期限までに送付しなければならない。

なお、電報、ファクシミリ、電話その他の方法による入札は認めない。

- ⑥ 代理人が入札する場合には、入札書に競争参加者の氏名、名称又は商号、代理人であることの表示及び当該代理人の氏名を記入して押印（外国人の署名を含む）をしておくとともに、開札時までには様式2の様式による代理委任状を提出しなければならない。
- ⑦ 入札者又はその代理人は、本工事に係る入札について他の入札者の代理人を兼ねることができない。

### (3) 入札の無効

本入札説明書に示した競争参加資格のない者、入札条件に違反した者又は入札者に求められる義務を履行しなかった者の提出した入札書は無効とする。

### (4) 入札の延期等

入札者が相連合し又は不穩の挙動をする等の場合であって、競争入札を更正に執行することができない状態にあると認められるときは、当該入札を延期し、又はこれを取り止めることがある。

## 4 開札

### (1) 開札の日時及び場所

日時 令和8年6月16日（火） 午前10時05分

場所 札幌市北区北8条西2丁目 札幌第1合同庁舎9階

北海道労働局総務部総務課会計第四係

### (2) 電子調達システムによる入札の場合

入札者又はその代理人は、開札時刻には端末の前で待機しておくこと。

### (3) 紙による入札の場合

開札後、結果を電話により連絡する。

### (4) 再度入札の取扱い

開札をした場合において、入札者又はその代理人のうち予定価格の制限に達した価格の入札がないときは、再度の入札を行う。

なお、電子調達システムにおいては、システム上の再度入札通知書に示す受付締切時刻までに再度の入札を行うものとする。

紙入札者に対しては、再入札の通知を（1）の同日 午前11時までに案内する。

## 5 落札者の決定

- (1) 予定価格の制限の範囲内で最低価格をもって有効な入札を行った者を落札者とする。

- (2) 落札者となるべき者が二人以上あるときは、直ちに当該入札者にくじを引かせ、落札者を決定するものとする。また、入札者又はその代理人が直接くじを引くことができないときは、入札執行事務に関係ない職員がこれに代わってくじを引き落札者を決定するものとする。

- (3) 落札者が決定したときは、入札者にその氏名（法人の場合にはその名称）及び金額を口頭及び電子調達システムの開札結果の通知書により通知するものとする。

- (4) 当局が定めた予定価格に厚生労働省が定める割合を乗じた額に満たない入札者を落札者とするときは、あらかじめ契約の履行能力等を審査することとし、当該入札者はその調査に応じなければならない。

## 6 契約書の作成

- (1) 契約の相手方が決定したときは、その翌日から起算して7日以内に契約を締結するものとする。
- (2) 契約条項  
別添契約書（案）のとおり

## 7 その他

- (1) 入札書及び入札に係る文書に使用する言語及び通貨  
日本語及び日本国通貨による表示に限る。
- (2) 支払い条件  
別添契約書（案）に定めるとおり、業務の履行が行われた後、適法な支払請求書を受理した日から40日以内に契約金額を支払う。

# 入札書

(契約事項) 帯広職安LED改修工事

金 額	億	千	百	十	万	千	百	十	円

上記のとおり入札説明書並びに契約条項等を承諾のうえ入札  
します。

入札くじ番号

--	--	--

令和 年 月 日

住所  
(入札者)  
氏名

住所  
(代理人)  
氏名

支出負担行為担当官  
北海道労働局総務部長 殿

注1. 代理人をもって入札する場合は、入札者本人及び代理人の住所・氏名を明記し、押印は代理人のみとすること。

注2. 金額の前に「¥」記号を付すること。

「¥」記号のない入札書は無効とする。

注3. 入札金額は総価を記入すること。なお、落札決定に当たっては、入札書に記載された金額に当該金額の10%に相当する額を加算した金額（当該金額に1円未満の端数があるときは、その端数金額を切り捨てた金額）をもって落札価格とするので、入札者は消費税に係る課税事業者であるか免税事業者であるかを問わず、見積もった契約金額の110分の100に相当する金額を入札書に記載すること。

令和 年 月 日

## 委任状

支出負担行為担当官  
北海道労働局総務部長 殿

(住 所)  
(商号又は名称)  
(代表者氏名)

私は、 (住 所)  
(氏 名)

を代理人と定め下記の権限を委任します。

記

令和 年 月 日  
次の入札に関する一切の件。

帯広職安LED改修工事

入札参加資格確認申請・証明書

令和 年 月 日

支出負担行為担当官 北海道労働局総務部長 殿

下記の調達案件に係る一般競争入札の参加を申請します。

また、当社が落札した際は、北海道労働局との契約に支障が生じないよう、貴職が指定する業務内容を履行することが可能であること及び入札公告にある入札参加者に必要な資格を有することを証明します。

記

- |          |               |
|----------|---------------|
| 1 調達案件名称 | 帯広職安LED改修工事   |
| 2 開札日    | 令和8年 6月16日(火) |
| 3 履行期限   | 令和9年 3月31日(水) |
| 4 添付書類   | 資格審査結果通知書(写)  |

(入札者)

所在地  
商号又は名称  
代表者名

## 保険料納付に係る申立書

当社は、直近2年間に支払うべき社会保険料（厚生年金保険、健康保険（全国健康保険協会管掌のもの）、船員保険及び国民年金の保険料をいう。）及び直近2保険年度に支払うべき労働保険料（労働者災害補償保険及び雇用保険の保険料をいう。）について、一切滞納がないことを申し立てます。

なお、この申立書に虚偽の内容が認められたときは、履行途中にあるか否かを問わず当社に対する一切の契約が解除され、損害賠償金を請求され、併せて競争参加資格の停止処分を受けることに異議はありません。

また、当該保険料の納付事実を確認するために、関係書類の提示・提出を求められたときは、速やかに対応することを確約いたします。

令和 年 月 日

支出負担行為担当官

北海道労働局総務部長 殿

住所	
名称	
代表者	

## 誓約書

私

当社

は、下記1、2に該当せず、将来においても該当しないことを誓約します。

この誓約が虚偽であり、又はこの誓約に反したことにより、当方が不利益を被ることとなっても、異議は一切申し立てません。

### 記

#### 1 契約相手方として不適当な者

- (1) 法人等（個人、法人又は団体をいう。）の役員等（個人である場合はその者、法人である場合は役員又は支店若しくは営業所の代表者、団体である場合は代表者、理事等、その他経営に実質的に関与している者をいう。以下同じ。）が、暴力団（暴力団員による不当な行為の防止等に関する法律（平成3年法律第77号）第2条第2号に規定する暴力団をいう。以下同じ。）又は暴力団員（同法第2条第6号に規定する暴力団員をいう。以下同じ。）であるとき
- (2) 役員等が、自己、自社若しくは第三者の利益を図る目的、又は第三者に損害を加える目的をもって、暴力団又は暴力団員を利用するなどしているとき
- (3) 役員等が、暴力団又は暴力団員に対して、資金等を供給し、又は便宜を供与するなど直接的あるいは積極的に暴力団の維持、運営に協力し、若しくは関与しているとき
- (4) 役員等が、暴力団又は暴力団員であることを知りながらこれを不当に利用するなどしているとき
- (5) 役員等が、暴力団又は暴力団員と社会的に非難されるべき関係を有しているとき

#### 2 契約の相手方として不適当な行為をする者

- (1) 暴力的な要求行為を行う者
- (2) 法的な責任を超えた不当な要求行為を行う者
- (3) 取引に関して脅迫的な言動をし、又は暴力を用いる行為を行う者
- (4) 偽計又は威力を用いて契約担当官等の業務を妨害する行為を行う者
- (5) その他前各号に準ずる行為を行う者

支出負担行為担当官

北海道労働局総務部長 殿

令和 年 月 日

所在地  
商号又は名称  
代表者名

## 自己申告書

下記の内容について誓約いたします。

なお、この誓約書に虚偽があったことが判明した場合、又は報告すべき事項を報告しなかったことが判明した場合には、本契約を解除されるなど当方が不利益を被ることとなっても、異議は一切申し立てません。

### 記

- 1 厚生労働省から指名停止の措置を受けている期間中でないこと。
- 2 過去1年以内に、当社又はその役員若しくは使用人が、厚生労働省所管法令違反により行政処分を受け又は送検されていないこと。
- 3 事業の実施に当たっては、各種法令を遵守すること。
- 4 契約締結後、当社又はその役員若しくは使用人が、厚生労働省所管法令違反により行政処分を受け又は送検された場合には、速やかに報告すること。
- 5 前記1から4について、本契約について当社が再委託を行った場合の再委託先についても同様であること。

令和 年 月 日

支出負担行為担当官  
北海道労働局総務部長 殿

所在地  
商号又は名称  
代表者氏名

令和 年 月 日

支出負担行為担当官  
北海道労働局総務部長 殿

住 所  
商号又は名称  
代表者氏名

電子入札案件の紙入札方式での参加について

貴部局発注の下記入札案件について、電子入札システムを利用して入札に参加せず、紙入札方式での参加をいたします。

記

1 入札案件名 帯広職安LED改修工事

2 紙入札方式で参加をする理由

- 利用登録の申請をしていないため
- 利用登録の申請中だが、手続きが遅れているため
- 経費等のため
- その他 ( )

厚生労働省と契約中の事業者の皆様へ

# 最近の物価高を踏まえ、厚生労働省は、 価格交渉に誠実に対応します。 まずはお気軽にご相談ください。

価格交渉をすることで不利益を受けることはありません！

- 1 最低賃金額の改定や物価上昇に適切に対応することが、政府方針として閣議決定されています。
- 2 厚生労働省では、労務費、原材料費、エネルギーコスト等の上昇を適切に価格転嫁できるよう、契約締結後の価格交渉に応じています。
- 3 現在の契約金額では、十分な価格転嫁ができない等、お困りのことがありましたら、各契約担当者までお気軽にご相談ください。

こんな時は、契約に関する通報窓口にご相談ください！

例

- 1 コストが上昇したため、価格交渉を申し出たが、応じてもらえなかった。

例

- 2 発注量減少や取引停止が不安で、価格交渉を申し出にくい。

例

- 3 価格交渉の結果、必要な価格転嫁がなされなかった。

契約に関する通報窓口 お問い合わせ先

担当 〒100-8916 東京都千代田区霞が関1-2-2  
厚生労働省大臣官房会計課会計企画調整室

E-mail keiyaku-tsuho@mhlw.go.jp

FAX 03-3595-2121

## 建設工事請負契約書（案）

- 1 工 事 名 帯広職安LED改修工事
- 2 工 事 場 所 帯広市西5条南5丁目2番地
- 3 工 期 自 令和8年〇〇月〇〇日  
至 令和9年 3月31日
- 4 請負代金額 〇〇, 〇〇〇, 〇〇〇円  
(うち取引に係る消費税及び地方消費税の額) 〇, 〇〇〇, 〇〇〇円
- 5 契約保証金 免除とする。

上記の工事について、発注者と受注者は、各々の対等な立場における合意に基づいて、別添の条項によって公正な請負契約を締結し、信義にしたがって誠実にこれを履行するものとする。

### (総則)

- 第1条 発注者及び受注者は、この約款（契約書を含む。以下同じ。）に基づき、設計図書（別冊の図面、仕様書、現場説明書及び現場説明に対する質問回答書をいう。以下同じ。）に従い、日本国の法令を遵守し、この契約（この約款及び設計図書を内容とする工事の請負契約をいう。以下同じ。）を履行しなければならない。
- 2 受注者は、契約書記載の工事を契約書記載の工期内に完成し、工事目的物を発注者に引き渡すものとし、発注者は、その請負代金を支払うものとする。
- 3 仮設、施工方法その他工事目的物を完成するために必要な一切の手段（以下「施工方法等」という。）については、この約款及び設計図書に特別の定めがある場合を除き、受注者がその責任において定める。
- 4 受注者は、この契約の履行に関して知り得た秘密を漏らしてはならない。
- 5 この約款に定める催告、請求、通知、報告、申出、承諾及び解除は、書面により行わなければならない。
- 6 この契約の履行に関して発注者と受注者との間で用いる言語は、日本語とする。
- 7 この約款に定める金銭の支払いに用いる通貨は、日本円とする。
- 8 この契約の履行に関して発注者と受注者との間で用いる計量単位は、設計図書に特別の定めがある場合を除き、計量法(平成4年法律第51号)に定めるものとする。
- 9 この約款及び設計図書における期間の定めについては、民法(明治29年法律第89号)及び商法(明治32年法律第48号)の定めるところによるものとする。
- 10 この契約は、日本国の法令に準拠するものとする。
- 11 この契約に係る訴訟については、日本国の裁判所をもって合意による専属的管轄裁判所とする。
- 12 受注者が共同企業体を結成している場合においては、発注者は、この契約に基づくすべての行為を共同企業体の代表者に対して行うものとし、発注者が当該代表者に対して行ったこの契約に基づくすべての行為は、当該企業体のすべての構成員に対して行ったものとみなし、また、受注者は、発注者に対して行うこの契約に基づくすべての行為について当該代表者を通じて行わなければならない。

### (関連工事の調整)

- 第2条 発注者は、受注者の施工する工事及び発注者の発注に係る第三者の施工する他の工事が施工上密接に関連する場合において、必要があるときは、その施工につき、調整を行うものとする。この場合においては、受注者は、発注者の調整に従い、当該第三者の行う工事の円滑な施工に協力しなければならない。

(請負代金内訳書及び工程表)

第3条 受注者は、この契約締結後14日以内に設計図書に基づいて、請負代金内訳書(以下「内訳書」という。)及び工程表を作成し、発注者に提出しなければならない。

2 内訳書には、材料費、労務費、法定福利費(建設工事に従事する者の健康保険料等の事業主負担額をいう。)、安全衛生経費(建設工事従事者の安全及び健康の確保の推進に関する法律(平成28年法律第111号)第10条に規定する建設工事従事者の安全及び健康の確保に関する経費をいう。)並びに建設業退職金共済契約(中小企業退職金共済法(昭和34年法律第160号)第2条第5項に規定する特定業種退職金共済契約のうち、建設業に係るものをいう。)に係る掛金を明示するものとする。

3 内訳書及び工程表は、発注者及び受注者を拘束するものではない。

(適正な労務費の確保)

第3条の2 発注者及び受注者は、請負代金内訳書に明示される労務費が、労務費に関する基準(建設業法(昭和24年法律第100号)第34条第2項に基づき中央建設業審議会が勧告する基準をいう。以下同じ。)を踏まえた適正な労務費であることを確認する。

2 発注者は、前項の請負代金内訳書に明示された労務費を含む請負代金額を受注者に支払わなければならない。

3 受注者は、次に掲げる事項を行わなければならない。

一 適正な賃金をその雇用する技能者に支払うものとする。

二 労務費に関する基準を踏まえた適正な労務費を直接下請契約を締結する者(次号において「下請負人」という。)に支払うものとする。

三 下請負人との間で、次に掲げる事項を約する契約を締結すること。

イ 下請負人が適正な賃金をその雇用する技能者に支払うこと。

ロ 下請負人が労務費に関する基準を踏まえた適正な労務費を当該下請負人が直接下請契約を締結する者(ハにおいて「再下請負人」という。)に支払うこと。

ハ 下請負人が、再下請負人との間で、建設工事標準下請契約約款第2条の2に定める事項を含む契約を締結すること。

ニ 受注者からの求めに応じて、イ及びロの支払い並びにハの契約を締結したことに関する書面を提出すること。

4 発注者は、受注者に対して、適正な労務費の確保等のためその他必要があると認められるときは、理由を付して、相当の期間を定めて、次に掲げる書面の提出を求めることができる。

一 前項第一号の支払に関する書面

二 前項第二号の支払に関する書面

三 前項第三号の契約を締結したことに関する書面

5 受注者は、前項の規定による請求があったときは、前項各号に掲げる書面を提出するものとする。

(契約の保証)

第4条 受注者は、この契約の締結と同時に、この契約による債務の履行を保証する公共工事履行保証証券による保証(引き渡した工事目的物が種類又は品質に関して契約の内容に適合しないもの(以下「契約不適合」という。)である場合において当該契約不適合を保証する特約を付したものに限り)を付さなければならない。

2 前項の場合において、保証金額は、請負代金額の10分の1以上としなければならない。

3 第1項の規定により受注者が付す保証は、第52条第3項各号に規定する者による契約の解除の場合についても保証するものでなければならない。

4 請負代金額の変更があった場合には、保証金額が変更後の請負代金額の10分の1に達するまで、発注者は、保証の額の増額を請求することができ、受注者は、保証金額の減額を請求することができる。

(権利義務の譲渡等)

第5条 受注者は、この契約により生ずる権利又は義務を第三者に譲渡し、又は承継させてはならない。ただし、あらかじめ、発注者の承諾を得た場合は、この限りでない。

2 受注者は、工事目的物並びに工事材料(工場製品を含む。以下同じ。)のうち第13条第2項の規定による検査に合格したもの及び第38条第3項の規定による部分払のための確認を受けたものを第三者に譲渡し、貸与し、又は抵当権その他の担保の目的に供してはならない。ただし、あらかじめ、発注者の承諾を得た場合は、この限りでない。

(一括委任又は一括下請負の禁止)

第6条 受注者は、工事の全部若しくはその主たる部分又は他の部分から独立してその機能を發揮する工作物の工事を一括して第三者に委託し、又は請け負わせてはならない。

(下請負人の通知)

第7条 発注者は、受注者に対して、下請負人の商号又は名称その他必要な事項の通知を請求することができる。

第7条の2 受注者は、次の各号に掲げる届出をしていない建設業者(建設業法(昭和24年法律第100号)第2条第3項に定める建設業者をいい、当該届出の義務がない者を除く。以下「社会保険等未加入建設業者」という。)を下請負人としてはならない。

- 一 健康保険法(大正11年法律第70号)第48条の規定による届出
- 二 厚生年金保険法(昭和29年法律第115号)第27条の規定による届出
- 三 雇用保険法(昭和49年法律第116号)第7条の規定による届出

2 前項の規定にかかわらず、受注者は、次の各号に掲げる下請負人の区別に応じて、当該各号に定める場合は、社会保険等未加入建設業者を下請負人としてすることができる。

- 一 受注者と直接下請契約を締結する下請負人 次のいずれにも該当する場合
  - イ 当該社会保険等未加入建設業者を下請負人としなければ工事の施工が困難となる場合その他の特別の事情があると発注者が認める場合
  - ロ 発注者の指定する期間内に当該社会保険等未加入建設業者が前項各号に掲げる届出をし、当該事実を確認することのできる書類(以下「確認書類」という。)を、受注者が発注者に提出した場合
- 二 前号に掲げる下請負人以外の下請負人 次のいずれかに該当する場合
  - イ 当該社会保険等未加入建設業者を下請負人としなければ工事の施工が困難となる場合その他の特別の事情があると発注者が認める場合
  - ロ 発注者が受注者に対して確認書類の提出を求める通知をした日から30日(発注者が、受注者において確認書類を当該期間内に提出することができない相当の理由があると認め、当該機関を延長したときは、その延長後の期間)以内に、受注者が当該確認書類を発注者に提出した場合

3 受注者は、次の各号に掲げる場合は、発注者の請求に基づき、違約罰として、当該各号に定める額を発注者の指定する期間内に支払わなければならない。

- 一 社会保険等未加入建設業者が前項第1号に掲げる下請負人である場合において、同号イに定める特別の事情があると認められなかったとき又は受注者が同号ロに定める期間内に確認書類を提出しなかったとき 受注者が当該社会保険等未加入建設業者と締結した下請契約の最終の請負代金額の10分の1に相当する額
- 二 社会保険等未加入建設業者が前項第2号に掲げる下請負人である場合において、同号イに定める特別の事情があると認められず、かつ、受注者が同号ロに定める期間内に確認書類を提出しなかったとき 当該社会保険等未加入建設業者がその注文者と締結した下請契約の最終の請負代金額の100分の5に相当する額

(特許権等の使用)

第8条 受注者は、特許権、実用新案権、意匠権、商標権その他日本国の法令に基づき保護される第三者の権利(以下「特許権等」という。)の対象となっている工事材料、施工方法等を使用するときは、その使用に関する一切の責任を負わなければならない。ただし、発注者がその工事材料、施工方法等を指定した場合において、設計図書に特許権等の対象である旨の明示がなく、かつ、受注者がその存在を知らなかったときは、発注者は、受注者がその使用に関して要した費用を負担しなければならない。

(監督員)

第9条 発注者は、監督員を置いたときは、その氏名を受注者に通知しなければならない。監督員を変更したときも同様とする。

2 監督員は、この約款の他の条項に定めるもの及びこの約款に基づく発注者の権限とされる事項のうち発注者が必要と認めて監督員に委任したもののほか、設計図書に定めるところにより、次に掲げる権限を有する。

- 一 この契約の履行についての受注者又は受注者の現場代理人に対する指示、承諾又は協議
- 二 設計図書に基づく工事の施工のための詳細図等の作成及び交付又は受注者が作成した詳細図等の承諾
- 三 設計図書に基づく工程の管理、立会い、工事の施工状況の検査又は工事材料の試験若しくは検査(確認を含む。)

3 発注者は、2名以上の監督員を置き、前項の権限を分担させたときにあつてはそれぞれの監督員の有する権限の内容を、監督員にこの約款に基づく発注者の権限の一部を委任したときにあつては当該委任した権限の内容を、受注者に通知しなければならない。

4 第2項の規定に基づく監督員の指示又は承諾は、原則として、書面により行わなければならない。

5 発注者が監督員を置いたときは、この約款に定める催告、請求、通知、報告、申出、承諾及び解除については、設計図書に定めるものを除き、監督員を経由して行うものとする。この場合においては、監督員に到達した日をもって発注者に到達したものとみなす。

6 発注者が監督員を置かないときは、この約款に定める監督員の権限は、発注者に帰属する。

(現場代理人及び主任技術者等)

第10条 受注者は、次の各号に掲げる者を定めて工事現場に設置し、設計図書に定めるところにより、その氏名その他必要な事項を発注者に通知しなければならない。これらの者を変更したときも同様とする。

- 一 現場代理人
- 二 (A) 主任技術者  
(B) 監理技術者  
(C) 監理技術者補佐(建設業法第26条第3項第2号に規定する者をいう。以下同じ。)
- 三 専門技術者(建築業法第26条の2に規定する技術者をいう。以下同じ。)

2 現場代理人は、この契約の履行に関し、工事現場に常駐し、その運営、取締りを行うほか、請負代金額の変更、請負代金の請求及び受領、第12条第1項の請求の受理、同条第3項の決定及び通知並びにこの契約の解除に係る権限を除き、この契約に基づく受注者の一切の権限を行使することができる。

3 発注者は、前項の規定にかかわらず、現場代理人の工事現場における運営、取締り及び権限の行使に支障がなく、かつ、発注者との連絡体制が確保されると認められた場合には、現場代理人について工事現場における常駐を要しないこととすることができる。

4 受注者は、第2項の規定にかかわらず、自己の有する権限のうち現場代理人に委任せず自ら行使しようとするものがあるときは、あらかじめ、当該権限の内容を発注者に通知しなければならない。

- 5 現場代理人、監理技術者等（監理技術者、監理技術者補佐又は主任技術者をいう。以下同じ。）及び専門技術者は、これを兼ねることができる。

（履行報告）

第 11 条 受注者は、設計図書に定めるところにより、この契約の履行について発注者に報告しなければならない。

（工事関係者に関する措置請求）

第 12 条 発注者は、現場代理人がその職務（監理技術者等又は専門技術者と兼任する現場代理人にあつては、それらの者の職務を含む。）の執行につき著しく不相当と認められるときは、受注者に対して、その理由を明示した書面により、必要な措置をとるべきことを請求することができる。

- 2 発注者又は監督職員は、監理技術者等又は専門技術者（これらの者と現場代理人を兼任する者を除く。）その他受注者が工事を施工するために使用している下請負人、労働者等で工事の施工又は管理につき著しく不相当と認められるものがあるときは、受注者に対して、その理由を明示した書面により、必要な措置をとるべきことを請求することができる。
- 3 受注者は、前 2 項の規定による請求があつたときは、当該請求に係る事項について決定し、その結果を請求を受けた日から 10 日以内に発注者に通知しなければならない。
- 4 受注者は、監督員がその職務の執行につき著しく不相当と認められるときは、発注者に対して、その理由を明示した書面により、必要な措置を取るべきことを請求することができる。
- 5 発注者は、前項の規定による請求があつたときは、当該請求に係る事項について決定し、その結果を請求を受けた日から 10 日以内に受注者に通知しなければならない。

（工事材料の品質及び検査等）

第 13 条 工事材料の品質については、設計図書に定めるところによる。設計図書にその品質が明示されていない場合にあつては、中等の品質を有するものとする。

- 2 受注者は、設計図書において監督員の検査（確認を含む。以下この条において同じ。）を受けて使用すべきものと指定された工事材料については、当該検査に合格したものを使用しなければならない。この場合において、当該検査に直接要する費用は、受注者の負担とする。
- 3 監督員は、受注者からの前項の検査を請求されたときは、請求を受けた日から 7 日以内に応じなければならない。
- 4 受注者は、工事現場内に搬入した工事材料を監督員の承諾を受けずに工事現場外に搬出ししてはならない。
- 5 受注者は、前項の規定にかかわらず、第 2 項の検査の結果不合格と決定された工事材料については、当該決定を受けた日から 7 日以内に工事現場外に搬出しなければならない。

（監督員の立会い及び工事記録の整備等）

第 14 条 受注者は、設計図書において監督員の立会いの上調査し、又は調査について見本検査を受けるものと指定された工事材料については、当該立会いを受けて調査し、又は当該見本検査に合格したものを使用しなければならない。

- 2 受注者は、設計図書において監督員の立会いの上施工するものと指定された工事については、当該立会いを受けて施工しなければならない。
- 3 受注者は、前 2 項に規定するほか、発注者が特に必要があると認めて設計図書において見本又は工事写真等の記録を整備すべきものと指定した工事材料の調査又は工事の施工をするときは、設計図書に定めるところにより、当該見本又は工事写真等の記録を整備し、監督員の請求があつた時は、当該請求を受けた日から 7 日以内に提出しなければならない。
- 4 監督員は、受注者から第 1 項又は第 2 項の立会い又は見本検査を請求されたときは、当該請求を受けた日から 7 日以内に応じなければならない。
- 5 前項の場合において、監督員が正当な理由なく受注者の請求に 7 日以内に応じないため、そ

の後の工程に支障をきたすときは、受注者は、監督員に通知した上、当該立会い又は見本検査を受けることなく、工事材料を調合して使用し、又は工事を施工することができる。この場合において、受注者は、当該工事材料の調合又は当該工事の施工を適切に行ったことを証する見本又は工事写真等の記録を整備し、監督員の請求があったときは、当該請求を受けた日から7日以内に提出しなければならない。

- 6 第1項、第3項又は前項の場合において、見本検査又は見本若しくは工事写真等の記録の整備に直接要する費用は、受注者の負担とする。

(支給材料及び貸与品)

第15条 発注者が受注者に支給する工事材料（以下「支給材料」という。）及び貸与する建設機械器具（以下「貸与品」という。）の品名、数量、品質、規格又は性能、引渡場所及び引渡時期は、設計図書に定めるところによる。

- 2 監督員は、支給材料又は貸与品の引渡しに当たっては、受注者の立会いの上、発注者の負担において、当該支給材料又は貸与品を検査しなければならない。この場合において、当該検査の結果、その品名、数量、品質又は規格若しくは性能が設計図書の定めと異なり、又は使用に適当でないと認めるときは、受注者は、その旨を直ちに発注者に通知しなければならない。
- 3 受注者は、支給材料又は貸与品の引渡しを受けたときは、引渡しの日から7日以内に、発注者に受領書又は借用書を提出しなければならない。
- 4 受注者は、支給材料又は貸与品の引渡しを受けた後、当該支給材料又は貸与品に種類、品質又は数量に関しこの契約の内容に適合しないこと（第2項の検査により発見することが困難であったものに限る。）などがあり使用に適当でないと認めるときは、その旨を直ちに発注者に通知しなければならない。
- 5 発注者は、受注者から第2項後段又は前項の規定による通知を受けた場合において、必要があると認められるときは、当該支給材料若しくは貸与品に代えて他の支給材料若しくは貸与品を引き渡し、支給材料若しくは貸与品の品名、数量、品質若しくは規格若しくは性能を変更し、又は理由を明示した書面により、当該支給材料若しくは貸与品の使用を受注者に請求しなければならない。
- 6 発注者は、前項に規定するほか、必要があると認めるときは、支給材料又は貸与品の品名、数量、品質、規格若しくは性能、引渡場所又は引渡時期を変更することができる。
- 7 発注者は、前2項の場合において、必要があると認められるときは、工期若しくは請負代金額を変更し、又は受注者に損害を及ぼしたときは必要な費用を負担しなければならない。
- 8 受注者は、支給材料及び貸与品を善良な管理者の注意をもって管理しなければならない。
- 9 受注者は、設計図書に定めるところにより、工事の完成、設計図書の変更等によって不用となった支給材料又は貸与品を発注者に返還しなければならない。
- 10 受注者は、故意又は過失により支給材料又は貸与品が滅失若しくはき損し、又はその返還が不可能となったときは、発注者の指定した期間内に代品を納め、若しくは原状に復して返還し、又は返還に代えて損害を賠償しなければならない。
- 11 受注者は、支給材料又は貸与品の使用方法が設計図面に明示されていないときは、監督員の指示に従わなければならない。

(工事用地の確保等)

第16条 発注者は、工事用地その他設計図書において定められた工事の施工上必要な用地（以下「工事用地等」という。）を受注者が工事の施工上必要とする日（設計図書に特別の定めがあるときは、その定められた日）までに確保しなければならない。

- 2 受注者は、確保された工事用地等を善良な管理者の注意をもって管理しなければならない。
- 3 工事の完成、設計図書の変更等によって工事用地等が不用となった場合において、当該工事用地等を受注者が所有又は管理する工事材料、建設機械器具、仮設物その他の物件（下請負人の所有又は管理するこれらの物件も含む。）があるときは、受注者は、当該物件を撤去するとともに、当該工事用地等を修復し、取片付けて、発注者に明け渡さなければならない。

- 4 前項の場合において、受注者が正当な理由なく、相当の期間内に当該物件を撤去せず、又は工事用地等の修復若しくは取片付けを行わないときは、発注者は、受注者に代わって当該物件を処分し、工事用地等の修復若しくは取片付けを行うことができる。この場合においては、受注者は、発注者の処分又は修復若しくは取片付けについて異議を申し出ることができず、また、発注者の処分又は修復若しくは取片付けに要した費用を負担しなければならない。
- 5 第3項に規定する受注者のとるべき措置の期限、方法等については、発注者が受注者の意見を聴いて定める。

(設計図書不適合の場合の改造義務及び破壊検査等)

- 第17条 受注者は、工事の施工部分が設計図書に適合しない場合において、監督員がその改造を請求したときは、当該請求に従わなければならない。この場合において、当該不適合が監督員の指示によるときその他発注者の責めに帰すべき事由によるときは、発注者は、必要に応じて工期若しくは請負代金額を変更し、又は受注者に損害を及ぼしたときは必要な費用を負担しなければならない。
- 2 監督員は、受注者が第13条第2項又は第14条第1項から第3項までの規定に違反した疑いがあるときは、工事の施工部分を破壊して検査することができる。
  - 3 前項に規定するほか、監督員は、工事の施工部分が設計図書に適合しないと認められる相当の理由がある場合において、必要があると認められるときは、当該相当の理由を受注者に通知して、工事の施工部分を最小限度破壊して検査することができる。
  - 4 前2項の場合において、検査及び復旧に直接要する費用は受注者の負担とする。

(条件変更等)

- 第18条 受注者は、工事の施工に当たり、次の各号のいずれかに該当する事実を発見したときは、その旨を直ちに監督員に通知し、その確認を請求しなければならない。
- 一 図面、仕様書、現場説明書及び現場説明に対する質問回答書が一致しないこと（これらの優先順位が定められている場合を除く。）。
  - 二 設計図書に誤謬又は脱漏があること。
  - 三 設計図書の表示が明確でないこと。
  - 四 工事現場の形状、地質、湧水等の状態、施工上の制約等設計図書に示された自然的又は人為的な施工条件と実際の工事現場が一致しないこと。
  - 五 設計図書で明示されていない施工条件について予期することのできない特別な状態が生じたこと。
- 2 監督員は、前項の規定による確認を請求されたとき又は自ら同項各号に掲げる事実を発見したときは、受注者の立会いの上、直ちに調査を行わなければならない。ただし、受注者が立会いに応じない場合には、受注者の立会いを得ずに行うことができる。
  - 3 発注者は受注者の意見を聴いて、調査の結果（これに対してとるべき措置を支持する必要があるときは、当該指示を含む。）をとりまとめ、調査の終了後14日以内に、その結果を受注者に通知しなければならない。ただし、その期間内に通知できないやむを得ない理由があるときは、あらかじめ受注者の意見を聴いた上、当該期間を延長することができる。
  - 4 前項の調査の結果において第1項の事実が確認された場合において、必要があると認められるときは、次の各号に掲げるところにより、設計図書の訂正又は変更を行わなければならない。
    - 一 第1項第1号から第3号までのいずれかに該当し設計図書を訂正する必要があるものは発注者が行う。
    - 二 第1項第4号又は第5号に該当し設計図書を変更する場合で工事目的物の変更を伴わないものは発注者が行う。
    - 三 第1項第4号又は第5号に該当し設計図書を変更する場合で工事目的物の変更を伴うものは発注者と受注者とが協議して発注者が行う。
  - 5 前項の規定により設計図書の訂正又は変更が行われた場合において、発注者は、必要があると認められるときは工期若しくは請負代金額を変更し、又は受注者に損害を及ぼしたときは必

要な費用を負担しなければならない。

(設計図書の変更)

第 19 条 発注者は、必要があると認めるときは、設計図書の変更内容を受注者に通知して、設計図書を変更することができる。この場合において、発注者は、必要があると認められるときは工期若しくは請負代金額を変更し、又は受注者に損害を及ぼしたときは必要な費用を負担しなければならない。

(工事の中止)

第 20 条 工事用地等の確保ができない等のため又は暴風、豪雨、洪水、高潮、地震、地すべり、落盤、火災、騒乱、暴動その他の自然的又は人為的な事象（以下「天災等」という。）であつて受注者の責めに帰すことができないものにより工事目的物等に損害を生じ若しくは工事現場の状態が変動したため、受注者が工事を施工できないと認められるときは、発注者は、工事の中止内容を直ちに受注者に通知して、工事の全部又は一部の施工を一時中止させなければならない。

- 2 発注者は、前項の規定によるほか、必要があると認められるときは、工事の中止内容を受注者に通知して、工事の全部又は一部の施工を一時中止させることができる。
- 3 発注者は、前 2 項の規定により工事の施工を一時中止させた場合において、必要があると認められるときは工期若しくは請負代金額を変更し、又は受注者が工事の続行に備え工事現場を維持し若しくは労働者、建設機械器具等を保持するための費用その他の工事の施工の一時中止に伴う増加費用を必要とし若しくは受注者に損害を及ぼしたときは必要な費用を負担しなければならない。

(著しく短い工期の禁止)

第 21 条 発注者は、工期の延長又は短縮を行うときは、この工事に従事する者の労働時間その他の労働条件が適正に確保されるよう、やむを得ない事由により工事等の実施が困難であると見込まれる日数等を考慮しなければならない。

(受注者の請求による工期の延長)

第 22 条 受注者は、天候の不良、第 2 条の規定に基づく関連工事の調整への協力その他受注者の責めに帰すことができない事由により工期内に工事を完成することができないときは、その理由を明示した書面により、発注者に工期の延長変更を請求することができる。

- 2 発注者は、前項の規定による請求があつた場合において、必要があると認めるときは、工期を延長しなければならない。発注者は、その工期の延長が発注者の責めに帰すべき事由による場合においては、請負代金額について必要と認められる変更を行い、又は受注者に損害を及ぼしたときは必要な費用を負担しなければならない。

(発注者の請求による工期の短縮)

第 23 条 発注者は、特別の理由により工期を短縮する必要があるときは、工期の短縮変更を受注者に請求することができる。

- 2 発注者は前項の場合において、必要があると認められるときは請負代金額を変更し、又は受注者に損害を及ぼしたときは必要な費用を負担しなければならない。

(工期の変更方法)

第 24 条 工期の変更については、発注者と受注者とが協議して定める。ただし、協議開始の日から 14 日以内に協議が整わない場合には、発注者が定め、受注者に通知する。

- 2 前項の協議開始の日については、発注者が受注者の意見を聴いて定め、受注者に通知するものとする。ただし、発注者が工期の変更事由が生じた日（第 22 条の場合にあっては発注者が工期変更の請求を受けた日、前条の場合にあっては受注者が工期変更の請求を受けた日）から 7

日以内に協議開始の日を通知しない場合には、受注者は、協議開始の日を定め、発注者に通知することができる。

(請負代金額の変更方法等)

第 25 条 請負代金額の変更については、発注者と受注者とが協議して定める。ただし、協議開始の日から 14 日以内に協議が整わない場合には、発注者が定め、受注者に通知する。

- 2 前項の協議開始の日については、発注者が受注者の意見を聴いて定め、受注者に通知するものとする。ただし、請負代金額の変更事由が生じた日から 7 日以内に協議開始の日を通知しない場合には、受注者は、協議開始の日を定め、発注者に通知することができる。
- 3 発注者は、第 1 項の協議に当たっては、受注者からの意見の趣旨をできる限り勘案し十分な協議を行うように留意するとともに、受注者との間で協議が整わなかったこと又は当該協議に関して受注者が第 57 条に規定するあっせん若しくは調停を請求したこと又は第 58 条に規定する仲裁を申請したことを理由として不利益な取扱いをしてはならない。
- 4 この約款の規定により、受注者が増加費用を必要とした場合又は損害を受けた場合に発注者が負担する必要な費用の額については、発注者と受注者とが協議して定める。

(賃金又は物価の変動に基づく請負代金額の変更)

第 26 条 発注者又は受注者は、工期内で請負契約締結の日から 12 月を経過した後に日本国内における賃金水準又は物価水準の変動により請負代金額が不相当となったと認めるときは、相手方に対して請負代金額の変更を請求することができる。

- 2 発注者又は受注者は、前項の規定による請求があったときは、変動前残工事代金額（請負代金額から当該請求時の出来形部分に相応する請負代金額を控除した額をいう。以下この条において同じ。）と変動後残工事代金額（変動後の賃金又は物価を基礎として算出した変動前残工事代金額に相応する額をいう。以下この条において同じ。）との差額のうち変動前残工事代金額の 1000 分の 15 を超える額につき、請負代金額の変更に応じなければならない。
- 3 変動前残工事代金額及び変動後残工事代金額は、請求のあった日を基準とし、物価指数等に基づき発注者と受注者とが協議して定める。  
ただし、協議開始の日から 14 日以内に協議が整わない場合にあっては、発注者が定め、受注者に通知する。
- 4 第 1 項の規定による請求は、この条の規定により請負代金額の変更を行った後再度行うことができる。この場合において、同項中「請負契約締結の日」とあるのは、「直前のこの条に基づく請負代金額変更の基準とした日」とする。
- 5 特別な要因により工期内に必要な工事材料の日本国内における価格に著しい変動が生じ、請負代金額が不相当となったときは、発注者又は受注者は、前各項の規定によるほか、請負代金額の変更を請求することができる。
- 6 予期することのできない特別の事情により、工期内に日本国内において急激なインフレーション又はデフレーションを生じ、請負代金額が著しく不相当となったときは、発注者又は受注者は、前各項の規定にかかわらず、請負代金額の変更を請求することができる。
- 7 前 2 項の場合において、請負代金額の変更額については、発注者と受注者とが協議して定める。ただし、協議開始の日から 14 日以内に協議が整わない場合にあっては、発注者が定め、受注者に通知する。
- 8 第 3 項及び前項の協議開始の日については、発注者が受注者の意見を聴いて定め、受注者に通知しなければならない。ただし、発注者が第 1 項、第 5 項又は第 6 項の請求を行った日又は受けた日から 7 日以内に協議開始の日を通知しない場合には、受注者は、協議開始の日を定め、発注者に通知することができる。
- 9 発注者は、第 3 項又は第 7 項の協議に当たっては、受注者からの意見の趣旨をできる限り勘案し十分な協議を行うように留意するとともに、受注者との間で協議が整わなかったこと又は当該協議に関して受注者が第 57 条に規定するあっせん若しくは調停を請求したこと又は第 58 条に規定する仲裁を申請したことを理由として不利益な取扱いをしてはならない。

(臨機の措置)

- 第 27 条 受注者は、災害防止等のため必要があると認めるときは、臨機の措置をとらなければならない。この場合において、必要があると認められるときは、受注者は、あらかじめ監督員の意見を聴かなければならない。ただし、緊急やむを得ない事情があるときは、この限りでない。
- 2 前項の場合においては、受注者は、措置した内容を監督員に直ちに通知しなければならない。
  - 3 監督員は、災害防止その他工事の施工上特に必要があると認めるときは、受注者に対して臨機の措置をとることを請求することができる。
  - 4 受注者が第 1 項又は前項の規定により臨機の措置をとった場合において、当該措置に要した費用のうち、受注者が請負代金額の範囲において負担することが適当でない認められる部分については、発注者が負担する。

(一般的損害)

- 第 28 条 工事目的物の引渡し前に、工事目的物又は工事材料について生じた損害その他工事の施工に関して生じた損害(次条第 1 項若しくは第 2 項又は第 30 条第 1 項に規定する損害を除く。)については、受注者がその費用を負担する。ただし、その損害(第 55 条第 1 項の規定により付された保険等によりてん補された部分を除く。)のうち発注者の責めに帰すべき事由により生じたものについては、発注者が負担する。

(第三者に及ぼした損害)

- 第 29 条 工事の施工について第三者に損害を及ぼしたときは、受注者がその損害を賠償しなければならない。ただし、その損害(第 55 条第 1 項の規定により付された保険等によりてん補された部分を除く。以下この条において同じ。)のうち発注者の責めに帰すべき事由により生じたものについては、発注者が負担する。
- 2 前項の規定にかかわらず、工事の施工に伴い通常避けることができない騒音、振動、地盤沈下、地下水の断絶等の理由により第三者に損害を及ぼしたときは、発注者がその損害を負担しなければならない。ただし、その損害のうち工事の施工につき受注者が善良な管理者の注意義務を怠ったことにより生じたものについては、受注者が負担する。
  - 3 前 2 項の場合その他工事の施工について第三者との間に紛争を生じた場合においては、発注者及び受注者は協力してその処理解決にあたるものとする。

(不可抗力による損害)

- 第 30 条 工事目的物の引渡し前に、天災等(設計図書で基準を定めたものにあつては、当該基準を超えるものに限る。)発注者と受注者のいずれの責めにも帰すことができないもの(以下この条において「不可抗力」という。)により、工事目的物、仮設物又は工事現場に搬入済みの工事材料若しくは建設機械器具に損害が生じたときは、受注者は、その事実の発生後直ちにその状況を発注者に通知しなければならない。
- 2 発注者は、前項の規定による通知を受けたときは、直ちに調査を行い、同項の損害(受注者が善良な管理者の注意義務を怠ったことに基づくもの及び第 55 条第 1 項の規定により付された保険等によりてん補された部分を除く。以下この条において「損害」という。)の状況を確認し、その結果を受注者に通知しなければならない。
  - 3 受注者は、前項の規定により損害の状況が確認されたときは、損害による費用の負担を発注者に請求することができる。
  - 4 発注者は、前項の規定により受注者から損害による費用の負担の請求があつたときは、当該損害の額(工事目的物、仮設物又は工事現場に搬入済みの工事材料若しくは建設機械器具であつて第 13 条第 2 項、第 14 条第 1 項若しくは第 2 項又は第 38 条第 3 項の規定による検査、立会いその他受注者の工事に関する記録等により確認することができるものに係る額に限る。)及び当該損害の取片付けに要する費用の額の合計額(第 6 項において「損害合計額」という。)のうち請負代金額の 100 分の 1 を超える額を負担しなければならない。

- 5 損害の額は、次の各号に掲げる損害につき、それぞれ当該各号に定めるところにより、算定する。
- 一 工事目的物に関する損害を受けた工事目的物に相応する請負代金額とし、残存価値がある場合にはその評価額を差し引いた額とする。
  - 二 工事材料に関する損害を受けた工事材料で通常妥当と認められるものに相応する請負代金額とし、残存価値がある場合にはその評価額を差し引いた額とする。
  - 三 仮設物又は建設機械器具に関する損害  
損害を受けた仮設物又は建設機械器具で通常妥当と認められるものについて、当該工事で償却することとしている償却費の額から損害を受けた時点における工事目的物に相応する償却費の額を差し引いた額とする。ただし、修繕によりその機能を回復することができ、かつ、修繕費の額が上記の額より少額であるものについては、その修繕費の額とする。
- 6 数次にわたる不可抗力により損害合計額が累積した場合における第2次以降の不可抗力による損害合計額の負担については、第4項中「当該損害の額」とあるのは「損害の額の累計」と、「当該損害の取片付けに要する費用の額」とあるのは「損害の取片付けに要する費用の額の累計」と、「請負代金額の100分の1を超える額」とあるのは「請負代金額の100分の1を超える額から既に負担した額を差し引いた額」として同項を適用する。

(請負代金額の変更に代える設計図書の変更)

- 第31条 発注者は、第8条、第15条、第17条から第20条まで、第22条、第23条、第26条から第28条まで、前条又は第34条の規定により請負代金額を増額すべき場合又は費用を負担すべき場合において、特別の理由があるときは、請負代金額を増額又は負担額の全部又は一部に代えて設計図書を変更することができる。この場合において、設計図書の変更内容は、発注者と受注者とが協議して定める。ただし、協議開始の日から14日以内に協議が整わない場合には、発注者が定め、受注者に通知する。
- 2 前項の協議開始の日については、発注者が受注者の意見を聴いて定め、受注者に通知しなければならない。ただし、発注者が請負代金額を増額すべき事由又は費用を負担すべき事由が生じた日から7日以内に協議開始の日を通知しない場合には、受注者は、協議開始の日を定め、発注者に通知することができる。

(検査及び引渡し)

- 第32条 受注者は、工事を完成したときは、その旨を発注者に通知しなければならない。
- 2 発注者は、前項の規定による通知を受けたときは、通知を受けた日から14日以内に受注者の立会いの上、設計図書に定めるところにより、工事の完成を確認するための検査を完了し、当該検査の結果を受注者に通知しなければならない。この場合において、発注者は、必要があると認められるときは、その理由を受注者に通知して、工事目的物を最小限度破壊して検査することができる。
- 3 前項の場合において、検査又は復旧に直接要する費用は、受注者の負担とする。
- 4 発注者は、第2項の検査によって工事の完成を確認した後、受注者が工事目的物の引渡しを申し出たときは、直ちに当該工事目的物の引渡しを受けなければならない。
- 5 発注者は、受注者が前項の申出を行わないときは、当該工事目的物の引渡しを請負代金の支払いの完了と同時に行うことを請求することができる。この場合においては、受注者は、当該請求に直ちに応じなければならない。
- 6 受注者は、工事が第2項の検査に合格しないときは、直ちに修補して発注者の検査を受けなければならない。この場合においては、修補の完了を工事の完成とみなして前各項の規定を適用する。

(請負代金の支払い)

- 第33条 受注者は、前条第2項(同条第6項後段の規定により適用される場合を含む。第3項において同じ。)の検査に合格したときは、請負代金の支払いを請求することができる。

- 2 発注者は、前項の規定による請求があったときは、請求を受けた日から 40 日以内に請負代金を支払わなければならない。
- 3 発注者がその責めに帰すべき事由により前条第 2 項の期間内に検査をしないときは、その期限を経過した日から検査をした日までの期間の日数は、前項の期間（以下この項において「約定期間」という。）の日数から差し引くものとする。この場合において、その遅延日数が約定期間の日数を超えるときは、約定期間は、遅延日数が約定期間の日数を超えた日において満了したものとみなす。

（部分使用）

第 34 条 発注者は、第 32 条第 4 項又は第 5 項の規定による引渡し前においても、工事目的物の全部又は一部を受注者の承諾を得て使用することができる。

- 2 前項の場合においては、発注者は、その使用部分を善良な管理者の注意をもって使用しなければならない。
- 3 発注者は、第 1 項の規定により工事目的物の全部又は一部を使用したことによって受注者に損害を及ぼしたときは、必要な費用を負担しなければならない。

（前金払及び中間前金払）

第 35 条 受注者は、公共工事の前払金保証事業に関する法律（昭和 27 年法律第 184 号）第 2 条第 4 項に規定する保証事業会社（以下「保証事業会社」という。）と、契約書記載の工事完成の時期を保証期限とする同条第 5 項に規定する保証契約（以下「保証契約」という。）を締結し、その保証証書を発注者に寄託して、請負代金額の 10 分の 4 以内の前払金の支払いを発注者に請求することができる。

- 2 発注者は、前項の規定による請求があったときは、請求を受けた日から 14 日以内に前払金を支払わなければならない。
- 3 受注者は、第 1 項の規定による前払金の支払いを受けた後、保証事業会社と中間前払金に関する保証契約を締結し、その保証証書を発注者に寄託して、請負代金額の 10 分の 2 以内の中間前払金の支払いを発注者に請求することができる。
- 4 第 2 項の規定は、前項の場合について準用する。
- 5 受注者は、請負代金額が著しく増額された場合においては、その増額後の請負代金額の 10 分の 4（第 3 項の規定により中間前払金の支払いを受けているときは 10 分の 6）から受領済みの前払金額（中間前払金の支払いを受けているときは、中間前払金額を含む。次項及び次条において同じ。）を差し引いた額に相当する額の範囲内で前払金（中間前払金の支払いを受けているときは、中間前払金を含む。以下この条及び次条において同じ。）の支払いを請求することができる。この場合においては、第 2 項の規定を準用する。
- 6 受注者は、請負代金額が著しく減額された場合において、受領済みの前払金額が減額後の請負代金額の 10 分の 5（第 3 項の規定により中間前払金の支払いを受けているときは 10 分の 6）を超えるとときは、受注者は、請負代金額が減額された日から 30 日以内にその超過額を返還しなければならない。
- 7 前項の超過額が相当の額に達し、返還することが前払金の使用状況からみて、著しく不相当であると認められるときは、発注者と受注者とが協議して返還すべき超過額を定める。ただし、請負代金額が減額された日から 30 日以内に協議が整わない場合には、発注者が定め、受注者に通知する。
- 8 発注者は、受注者が第 6 項の期間内に超過額を返還しなかったときは、その未返還額につき同項の期間を超過した日から返還をする日までの期間について、その日数に応じ、政府契約の支払遅延防止等に関する法律（昭和 24 年法律第 256 号）第 8 条第 1 項の規定により財務大臣が定める率で計算した額の遅延利息の支払いを請求することができる。

（保証契約の変更）

第 36 条 受注者は、前条第 5 項の規定により受領済みの前払金に追加してさらに前払金の支払い

を請求する場合には、あらかじめ、保証契約を変更し、変更後の保証証書を発注者に寄託しなければならない。

- 2 受注者は、前条に定める場合のほか、請負代金額が減額された場合において、保証契約を変更したときは、変更後の保証証書を直ちに発注者に寄託しなければならない。
- 3 受注者は、前払金額の変更を伴わない工期の変更が行われた場合には、発注者に代わりその旨を保証事業会社に直ちに通知するものとする。

#### (前払金の使用等)

第 37 条 受注者は、前払金（中間前払金を含む）をこの工事の材料費、労務費、機械器具の賃借料、機械購入費（この工事において償却される割合に相当する額に限る。）、動力費、支払運賃、修繕費、仮設費、労働者災害補償保険料及び保証料に相当する額として必要な経費以外の支払いに充当してはならない。

#### (部分払)

第 38 条 受注者は、工事の完成前に、出来形部分並びに工事現場に搬入済みの工事材料（第 13 条第 2 項の規定により監督員の検査を要するものにあつては当該検査に合格したもの、監督員の検査を要しないものにあつては設計図書で部分払の対象とすることを指定したものに限り）に相応する請負代金相当額の 10 分の 9 以内の額について、次項から第 7 項までに定めるところにより部分払を請求することができる。ただし、この請求は、工期中 1 回を超えることができない。

- 2 受注者は、部分払を請求しようとするときは、あらかじめ、当該請求に係る出来形部分又は工事現場に搬入済みの工事材料の確認を発注者に請求しなければならない。
- 3 発注者は、前項の場合において、当該請求を受けた日から 14 日以内に、受注者の立会いの上、設計図書に定めるところにより、同項の確認をするための検査を行い、当該確認の結果を受注者に通知しなければならない。この場合において、発注者は、必要があると認められるときは、その理由を受注者に通知して、出来形部分を最小限度破壊して検査することができる。
- 4 前項の場合において、検査又は復旧に直接要する費用は、受注者の負担とする。
- 5 受注者は、第 3 項の規定による確認があつたときは、部分払を請求することができる。この場合においては、発注者は、当該請求を受けた日から 14 日以内に部分払金を支払わなければならない。
- 6 部分払金の額は、次の式により算定する。この場合において第 1 項の請負代金相当額は、発注者と受注者とが協議して定める。ただし、発注者が前項の請求を受けた日から 10 日以内に協議が整わない場合には、発注者が定め、受注者に通知する。  
部分払金の額 ≤ 第 1 項の請負代金相当額 × (9 / 10 - 前払金額 / 請負代金額)
- 7 第 5 項の規定により部分払金の支払いがあつた後、再度部分払の請求をする場合においては、第 1 項及び前項中「請負代金相当額」とあるのは「請負代金相当額からすでに部分払の対象となつた請負代金相当額を控除した額」とするものとする。

#### (部分引渡し)

第 39 条 工事目的物について、発注者が設計図書において工事の完成に先立って引渡しを受けるべきことを指定した部分（以下「指定部分」という。）がある場合において、当該指定部分の工事が完了したときについては、第 32 条中「工事」とあるのは「指定部分に係る工事」と、「工事目的物」とあるのは「指定部分に係る工事目的物」と、同条第 5 項及び第 33 条中「請負代金」とあるのは「部分引渡しに係る請負代金」と読み替えて、これらの規定を準用する。

- 2 前項の規定により準用される第 33 条第 1 項の規定により請求することができる部分引渡しに係る請負代金の額は、次の式により算定する。この場合において、指定部分に相応する請負代金の額は、発注者と受注者とが協議して定める。ただし、発注者が前項の規定により準用される第 33 条第 1 項の請求を受けた日から 14 日以内に協議が整わない場合には、発注者が定め、受注者に通知する。

部分引渡しに係る請負代金の額＝指定部分に相応する請負代金の額×(1－前払金額／請負代金額)

(第三者による代理受領)

第40条 受注者は、発注者の承諾を得て請負代金の全部又は一部の受領につき、第三者を代理人とすることができる。

- 2 発注者は、前項の規定により受注者が第三者を代理人とした場合において、受注者の提出する支払請求書に当該第三者が受注者の代理人である旨の明記がなされているときは、当該第三者に対して第33条(第39条において準用する場合を含む。)又は第38条の規定に基づく支払いをしなければならない。

(前払金等の不払いに対する工事中止)

第41条 受注者は、発注者が第35条、第38条又は第39条において準用される第33条の規定に基づく支払いを遅延し、相当の期間を定めてその支払いを請求したにもかかわらず支払いをしないときは、工事の全部又は一部の施工を一時中止することができる。この場合においては、受注者は、その理由を明示した書面により、直ちにその旨を発注者に通知しなければならない。

- 2 発注者は、前項の規定により受注者が工事の施工を中止した場合において、必要があると認められるときは工期若しくは請負代金額を変更し、又は受注者が工事の続行に備え工事現場を維持し若しくは労働者、建設機械器具等を保持するための費用その他の工事の施工の一時中止に伴う増加費用を必要とし若しくは受注者に損害を及ぼしたときは必要な費用を負担しなければならない。

(契約不適合責任)

第42条 発注者は、引き渡された工事目的物が契約不適合であるときは、受注者に対し、目的物の修補又は代替物の引渡しによる履行の追完を請求することができる。ただし、その履行の追完に過分の費用を要するときは、発注者は、履行の追完を請求することができない。

- 2 前項の場合において、受注者は、発注者に不相当な負担を課するものでないときは、発注者が請求した方法と異なる方法による履行の追完をすることができる。
- 3 第1項の場合において、発注者が相当の期間を定めて履行の追完の催告をし、その期間内に履行の追完がないときは、発注者は、その不適合の程度に応じて代金の減額を請求することができる。ただし、次の各号のいずれかに該当する場合は、催告することなく、直ちに代金の減額をすることができる。
  - 一 履行の追完が不能であるとき。
  - 二 受注者が履行の追完を拒絶する意思を明確に表示したとき。
  - 三 工事目的物の性質又は当事者の意思表示により、特定の日時又は一定の期間内に履行しなければ契約した目的を達成することができない場合において、受注者が履行の追完をしないでその時期を経過したとき。
  - 四 前3号に掲げる場合のほか、発注者がこの項の規定による催告をしても履行の追完を受ける見込みがないことが明らかであるとき。

(発注者の任意解除権)

第43条 発注者は、工事が完成するまでの間は、次条又は第45条の規定によるほか、必要があるときは、この契約を解除することができる。

- 2 発注者は、前項の規定によりこの契約を解除した場合において、受注者に損害を及ぼしたときは、その損害を賠償しなければならない。

(発注者の催告による解除権)

第44条 発注者は、受注者が次の各号のいずれかに該当するときは、相当の期間を定めてその履行の催告をし、その期間内に履行がないときはこの契約を解除することができる。ただし、そ

の期間を経過した時における債務の不履行がこの契約及び取引上の社会通念に照らして軽微であるときは、この限りではない。

- 一 正当な理由なく、工事に着手すべき期日を過ぎても工事に着手しないとき。
- 二 工期内に完成しないとき又は工期経過後相当の期間内に工事を完成する見込みが明らかでないときと認められるとき。
- 三 第10条第1項第2号に掲げる者を設置しなかったとき。
- 四 正当な理由なく、第42条第1項の履行の追完がなされないとき。
- 五 前各号に掲げる場合のほか、契約に違反したとき。

(発注者の催告によらない解除権)

第45条 発注者は、受注者が次の各号のいずれかに該当するときは、直ちにこの契約を解除することができる。

- 一 第5条第1項の規定に違反して請負代金債権を譲渡したとき。
- 二 この契約の目的物を完成させることができないことが明らかであるとき。
- 三 引き渡された工事目的物に契約不適合がある場合において、その不適合が目的物を除却した上で再び建設しなければ、契約の目的を達することができないものであるとき。
- 四 受注者がこの契約の目的物の完成の債務の履行を拒絶する意思を明確に表示したとき。
- 五 受注者の債務の一部の履行が不能である場合又は受注者がその債務の一部の履行を拒絶する意思を明確に表示した場合において、残存する部分のみでは契約をした目的を達することができないとき。
- 六 契約の目的物の性質や当事者の意思表示により、特定の日時又は一定の期間内に履行しなければ契約をした目的を達することができない場合において、受注者が履行をしないでその時期を経過したとき。
- 七 前各号に掲げる場合のほか、受注者がその債務の履行をせず、発注者が前条の催告をしても契約をした目的を達するのに足りる履行がされる見込みがないことが明らかであるとき。
- 八 暴力団（暴力団員による不当な行為の防止等に関する法律（平成3年法律第77号）第2条第2号に規定する暴力団をいう。以下この条において同じ。）又は暴力団員（暴力団員による不当な行為の防止等に関する法律第2条第6号に規定する暴力団員をいう。以下この条において同じ。）が経営に実質的に関与していると認められる者に請負代金債権を譲渡したとき。
- 九 第48条又は第49条の規定によらないでこの契約の解除を申し出たとき。
- 十 受注者（受注者が共同企業体であるときは、その構成員のいずれかの者。以下この号において同じ。）が次のいずれかに該当するとき。
  - イ 役員等（受注者が個人である場合にはその者を、受注者が法人である場合にはその役員又はその支店若しくは常時建設工事の請負契約を締結する事務所の代表者をいう。以下この号において同じ。）が暴力団員であると認められるとき。
  - ロ 暴力団又は暴力団員が経営に実質的に関与していると認められるとき。
  - ハ 役員等が自己、自社若しくは第三者の不正の利益を図る目的又は第三者に損害を加える目的をもって、暴力団又は暴力団員を利用するなどしたときと認められるとき。
  - ニ 役員等が、暴力団又は暴力団員に対して資金等を供給し、又は便宜を供与するなど直接的あるいは積極的に暴力団の維持、運営に協力し、若しくは関与していると認められるとき。
  - ホ 役員等が暴力団又は暴力団員と社会的に非難されるべき関係を有していると認められるとき。
  - ヘ 下請契約又は資材、原材料の購入契約その他の契約に当たり、その相手方がイからホまでのいずれかに該当することを知りながら、当該者と契約を締結したときと認められるとき。
  - ト 受注者が、イからホまでのいずれかに該当する者を下請契約又は資材、原材料の購入契約その他の契約の相手方としていた場合（ヘに該当する場合を除く。）に、発注者が受注

者に対して当該契約の解除を求め、受注者がこれに従わなかったとき。

(発注者の責めに帰すべき事由による場合の解除の制限)

第46条 第44条各号又は前条各号に定める場合が発注者の責めに帰すべき事由によるものであるときは、発注者は、前2条の規定による契約の解除をすることができない。

(公共工事履行保証証券による保証の請求)

第47条 第4条第1項の規定によりこの契約による債務の履行を保証する公共工事履行保証証券による保証が付された場合において、受注者が第44条各号又は第45条各号のいずれかに該当するときは、発注者は、当該公共工事履行保証証券の規定に基づき、保証人に対して、他の建設業者を選定し、工事を完成させるよう請求することができる。

2 受注者は、前項の規定により保証人が選定し発注者が適当と認めた建設業者（以下この条において「代替履行業者」という。）から発注者に対して、この契約に基づく次の各号に定める受注者の権利及び義務を承継する旨の通知が行われた場合には、代替履行業者に対して当該権利及び義務を承継させる。

一 請負代金債権（前払金若しくは中間前払金、部分払金又は部分引渡しに係る請負代金として受注者に既に支払われたものを除く。）

二 工事完成債務

三 契約不適合を保証する債務（受注者が施工した出来形部分の契約不適合に係るものを除く。）

四 解除権

五 その他この契約に係る一切の権利及び義務（第29条の規定により受注者が施工した工事に関して生じた第三者への損害賠償債務を除く。）

3 発注者は、前項の通知を代替履行業者から受けた場合には、代替履行業者が各号に規定する受注者の権利及び義務を承継することを承諾する。

4 第1項の規定による発注者の請求があった場合において、当該公共工事履行保証証券の規定に基づき、保証人から保証金が支払われたときには、この契約に基づいて発注者に対して受注者が負担する損害賠償債務その他の費用の負担に係る債務（当該保証金の支払われた後に生じる違約金等を含む。）は、当該保証金の額を限度として、消滅する。

(受注者の催告による解除権)

第48条 受注者は、発注者がこの契約に違反したときは、相当の期間を定めてその履行の催告をし、その期間内に履行がないときは、この契約を解除することができる。ただし、その期間を経過した時における債務の不履行がこの契約及び取引上の社会通念に照らして軽微であるときは、この限りでない。

(受注者の催告によらない解除権)

第49条 受注者は、次の各号のいずれかに該当するときは、直ちにこの契約を解除することができる。

一 第19条の規定により設計図書を変更したため請負代金額が3分の2以上減少したとき。

二 第20条の規定による工事の施工の中止期間が工期の10分の5（工期の10分の5が6月を超えるときは、6月）を超えたとき。ただし、中止が工事の一部のみの場合は、その一部を除いた他の部分の工事が完了した後3月を経過しても、なおその中止が解除されないとき。

(受注者の責めに帰すべき事由による場合の解除の制限)

第50条 第48条又は前条各号に定める場合が受注者の責めに帰すべき事由によるものであるときは、受注者は、前2条の規定による契約の解除をすることができない。

(解除に伴う措置)

第 51 条 発注者は、この契約が工事の完成前に解除された場合においては、出来形部分を検査の上、当該検査に合格した部分及び部分払の対象となった工事材料の引渡しを受けるものとし、当該引渡しを受けたときは、当該引渡しを受けた出来形部分に相応する請負代金を受注者に支払わなければならない。この場合において、発注者は、必要があると認められるときは、その理由を受注者に通知して、出来形部分を最小限度破壊して検査することができる。

- 2 前項の場合において、検査又は復旧に直接要する費用は、受注者の負担とする。
- 3 第 1 項の場合において、第 35 条の規定による前払金又は中間前払金があったときは、当該前払金の額及び中間前払金の額（第 38 条の規定による部分払をしているときは、その部分払において償却した前払金及び中間前払金の額を控除した額）を同項前段の出来形部分に相応する請負代金額から控除する。この場合において、受領済みの前払金額及び中間前払金額になお余剰があるときは、受注者は、解除が第 44 条、第 45 条又は次条第 3 項の規定によるときにあっては、その余剰額に前払金の支払いの日から返還の日までの日数に応じ政府契約の支払遅延防止等に関する法律（昭和 24 年法律第 256 号）第 8 条第 1 項の規定により財務大臣が定める率で計算した額の利息を付した額を、解除が第 43 条、第 48 条又は第 49 条の規定によるときにあっては、その余剰額を発注者に返還しなければならない。
- 4 受注者は、この契約が工事の完成前に解除された場合において、支給材料があるときは、第 1 項の出来形部分の検査に合格した部分に使用されているものを除き、発注者に返還しなければならない。この場合において、当該支給材料が受注者の故意若しくは過失により滅失若しくはき損したとき、又は出来形部分の検査に合格しなかった部分に使用されているときは、代品を納め、若しくは原状に復して返還し、又は返還に代えてその損害を賠償しなければならない。
- 5 受注者は、この契約が工事の完成前に解除された場合において、貸与品があるときは、当該貸与品を発注者に返還しなければならない。この場合において、当該貸与品が受注者の故意又は過失により滅失又はき損したときは、代品を納め、若しくは原状に復して返還し、又は返還に代えてその損害を賠償しなければならない。
- 6 受注者は、この契約が工事の完成前に解除された場合において、工事用地等に受注者が所有又は管理する工事材料、建設機械器具、仮設物その他の物件（下請負人の所有又は管理するこれらの物件を含む。）があるときは、受注者は、当該物件を撤去するとともに、工事用地等を修復し、取り片付けて、発注者に明け渡さなければならない。
- 7 前項の場合において、受注者が正当な理由なく、相当の期間内に当該物件を撤去せず、又は工事用地等の修復若しくは取片付けを行わないときは、発注者は、受注者に代わって当該物件を処分し、工事用地等を修復若しくは取片付けを行うことができる。この場合においては、受注者は、発注者の処分又は修復若しくは取片付けについて異議を申し出ることができず、また、発注者の処分又は修復若しくは取片付けに要した費用を負担しなければならない。
- 8 第 4 項前段及び第 5 項前段に規定する受注者のとるべき措置の期限、方法等については、この契約の解除が第 44 条又は第 45 条又は次条第 3 項の規定によるときは発注者が定め、第 43 条、第 48 条又は第 49 条の規定によるときは受注者が発注者の意見を聴いて定めるものとし、第 4 項後段、第 5 項後段及び第 6 項に規定する受注者のとるべき措置の期限、方法等については、発注者が受注者の意見を聴いて定めるものとする。
- 9 工事の完成後にこの契約が解除された場合は、解除に伴い生じる事項の処理については発注者及び受注者が民法の規定に従って協議して決める。

(発注者の損害賠償請求等)

第 52 条 発注者は、受注者が次の各号のいずれかに該当するときは、これによって生じた損害の賠償を請求することができる。

- 一 工期内に工事を完成することができないとき。
- 二 この工事目的物に契約不適合があるとき。
- 三 第 44 条又は第 45 条の規定により、工事目的物の完成後にこの契約が解除されたとき。

- 四 前3号に掲げる場合のほか、債務の本旨に従った履行をしないとき又は債務の履行が不能であるとき。
- 2 次の各号のいずれかに該当するときは、前項の損害賠償に代えて、受注者は、請負代金額の10分の1に相当する額を違約金として発注者の指定する期間内に支払わなければならない。
- 一 第44条又は第45条の規定により工事目的物の完成前にこの契約が解除されたとき。
  - 二 工事目的物の完成前に、受注者がその債務の履行を拒否し、又は受注者の責めに帰すべき事由によって受注者の債務について履行不能となったとき。
- 3 次の各号に掲げる者がこの契約を解除した場合は、前項第2号に該当する場合とみなす。
- 一 受注者について破産手続開始の決定があった場合において、破産法（平成16年法律第75号）の規定により選任された破産管財人
  - 二 受注者について更生手続開始の決定があった場合において、会社更生法（平成14年法律第154号）の規定により選任された管財人
  - 三 受注者について再生手続開始の決定があった場合において、民事再生法（平成11年法律第225号）の規定により選任された再生債務者等
- 4 第1項各号又は第2項各号に定める場合（前項の規定により第2項第2号に該当する場合とみなされる場合を除く。）がこの契約及び取引上の社会通念に照らして受注者の責めに帰することができない事由によるものであるときは、第1項及び第2項の規定は適用しない。
- 5 第1項第1号に該当し、発注者が損害の賠償を請求する場合の請求額は、請負代金額から部分引渡しを受けた部分に相応する請負代金額を控除した額につき、遅延日数に応じ、政府契約の支払遅延防止等に関する法律（昭和24年法律第256号）第8条第1項の規定により財務大臣が定める率で計算した額とする。

（受注者の損害賠償請求等）

第53条 受注者は、発注者が次の各号のいずれかに該当する場合はこれによって生じた損害の賠償を請求することができる。ただし、当該各号に定める場合がこの契約及び取引上の社会通念に照らして発注者の責めに帰することができない事由によるものであるときは、この限りでない。

- 一 第48条又は第49条の規定によりこの契約が解除されたとき。
  - 二 前号に掲げる場合のほか、債務の本旨に従った履行をしないとき又は債務の履行が不能であるとき。
- 2 第33条第2項（第39条において準用する場合を含む。）の規定による請負代金の支払いが遅れた場合においては、受注者は、未受領金額につき、遅延日数に応じ、政府契約の支払遅延防止等に関する法律（昭和24年法律第256号）第8条第1項の規定により財務大臣が定める率で計算した額の遅延利息の支払いを発注者に請求することができる。

（契約不適合責任期間等）

第54条 発注者は、引き渡された工事目的物に関し、第32条第4項又は第5項（第39条においてこれらの規定を準用する場合を含む。）の規定による引渡し（以下この条において単に「引渡し」という。）を受けた日から2年以内でなければ、契約不適合を理由とした履行の追完の請求、損害賠償の請求、代金の減額の請求又は契約の解除（以下この条において請求等）という。）をすることができない。

- 2 前項の規定にかかわらず、設備機器本体等の契約不適合については、引渡しの時、発注者が検査して直ちにその履行の追完を請求しなければ、受注者は、その責任を負わない。ただし、当該検査において一般的な注意の下で発見できなかった契約不適合については、引渡しを受けた日から1年が経過する日まで請求等を行うことができる。
- 3 前2項の請求等は、具体的な契約不適合の内容、請求する損害額の算定の根拠等当該請

求等の根拠を示して、受注者の契約不適合責任を問う意思を明確に告げることで行う。

- 4 発注者が第1項又は第2項に規定する契約不適合に係る請求等が可能な期間（以下この項及び第7項において「契約不適合責任期間」という。）の内に契約不適合を知り、その旨を受注者に通知した場合において、発注者が通知から1年が経過する日までに前項に規定する方法による請求等をしたときは、契約不適合責任期間の内に請求等をしたものとみなす。
- 5 発注者は、第1項又は第2項の請求等を行ったときは、当該請求等の根拠となる契約不適合に関し、民法の消滅時効の範囲で、当該請求等以外に必要と認められる請求等を行うことができる。
- 6 前各項の規定は、契約不適合が受注者の故意又は重過失により生じたものであるときには適用せず、契約不適合に関する受注者の責任については、民法の定めるところによる。
- 7 民法第637条第1項の規定は、契約不適合責任期間については適用しない。
- 8 発注者は、工事目的物の引渡しの際に契約不適合があることを知ったときは、第1項の規定にかかわらず、その旨を直ちに受注者に通知しなければ、当該契約不適合に関する請求等を行うことはできない。ただし、受注者がその契約不適合があることを知っていたときは、この限りでない。
- 9 この契約が、住宅の品質確保の促進等に関する法律（平成11年法律第81号）第94条第1項に規定する住宅新築請負契約である場合には、工事目的物のうち住宅の品質確保の促進等に関する法律施行令（平成12年政令第64号）第5条に定める部分の瑕疵（構造耐力又は雨水の浸入に影響のないものを除く。）について請求等を行うことのできる期間は、10年とする。この場合において、前各項の規定は適用しない。
- 10 引き渡された工事目的物の契約不適合が支給材料の性質又は発注者若しくは監督員の指図により生じたものであるときは、発注者は当該契約不適合を理由として、請求等を行うことができない。ただし、受注者がその材料又は指図の不相当であることを知りながらこれを通知しなかったときは、この限りでない。

#### （火災保険等）

- 第55条 受注者は、工事目的物及び工事材料（支給材料を含む。以下この条において同じ。）等を設計図書に定めるところにより火災保険、建設工事保険その他の保険（これに準ずるものを含む。以下この条において同じ。）に付さなければならない。
- 2 受注者は、前項の規定により保険契約を締結したときは、その証券又はこれに代わるものを直ちに発注者に提示しなければならない。
  - 3 受注者は、工事目的物及び工事材料等を第1項の規定による保険以外の保険に付したときは、直ちにその旨を発注者に通知しなければならない。

#### （あっせん又は調停）

- 第56条 この契約書の各条項において発注者と受注者協議して定めるものにつき協議が整わなかったときに発注者が定めたものに受注者が不服がある場合その他この契約に関して発注者受注者間に紛争を生じた場合には、発注者及び受注者は、契約書記載の調停人のあっせん又は調停によりその解決を図る。この場合において、紛争の処理に要する費用については、発注者と受注者とが協議して特別の定めをしたものを除き、発注者と受注者とがそれぞれが負担する。
- 2 発注者及び受注者は、前項の調停人があっせん又は調停を打ち切ったときは、建設業法による北海道建設工事紛争審査会（以下「審査会」という。）のあっせん又は調停によりその解決を図る。
  - 3 第1項の規定にかかわらず、現場代理人の職務の執行に関する紛争、監理技術者等又は専門技術者その他受注者が工事を施工するために使用している下請負人、労働者等の工事の施工又は管理に関する紛争及び監督職員の職務の執行に関する紛争については、第12条第3項の規定により受注者が決定を行った後若しくは同条第5項の規定により発注者が決定を行った後、又は発注者若しくは受注者が決定を行わずに同条第3項若しくは第5項の期間が経過した後で

なければ、発注者及び受注者は、第1項のあっせん又は調停を請求することができない。

- 4 発注者又は受注者は、申し出により、この契約書の各条項の規定により行う発注者と受注者との間の協議に第1項の調停人を立ち合わせ、当該協議が円滑に整うよう必要な助言又は意見を求めることができる。この場合における必要な費用の負担については、同項後段の規定を準用する。
- 5 前項の規定により調停人の立会いのもとで行われた協議が整わなかったときに発注者が定めたものに受注者が不服がある場合で、発注者又は受注者の一方又は双方が第1項の調停人のあっせん又は調停により紛争を解決する見込みがないと認めたときは、同項の規定にかかわらず、発注者及び受注者は、審査会のあっせん又は調停によりその解決を図る。

(仲裁)

第57条 発注者及び受注者は、その一方又は双方が前条の調停人又は審査会のあっせん又は調停により紛争を解決する見込みがないと認めたときは、同条の規定にかかわらず、仲裁合意書に基づき、審査会の仲裁に付し、その仲裁判断に服する。

(情報通信の技術を利用する方法)

第58条 この契約書において書面により行わなければならないこととされている催告、請求、通知、報告、申出、承諾、解除及び指示は、建設業法その他の法令に違反しない限りにおいて、電子情報処理組織を使用する方法その他の情報通信の技術を利用する方法を用いて行うことができる。

ただし、当該方法は書面の交付に準ずるものでなければならない。

(補則)

第59条 この契約書に定めのない事項については、必要に応じて発注者と受注者とが協議して定める。

上記契約締結の証として本書2通を作成し、双方記名押印のうえ各自1通を保有する。

令和 年 月 日

発注者 住 所 札幌市北区北8条西2丁目1-1  
氏 名 支出負担行為担当官  
北海道労働局総務部長 吉村 賢敏

受注者 住 所  
氏 名

# 帯広職安LED改修工事

図 面 目 録					
図面番号	図面名称	縮尺	図面番号	図面名称	縮尺
E-01	電気設備 仕様書	NON	E-08	電灯設備(改修) 1階平面図	1/100
E-02	案内図・配置図・断面図・外灯設備(改修)図	1/200	E-09	電灯設備(改修) 2階平面図	1/100
E-03	既設(撤去)・新設 照明器具一覧表	NON	E-10	電灯設備(改修) 3階平面図	1/100
E-04	電灯設備(既設・撤去)1階平面図	1/100	E-11	仮設計画 1階平面図	1/100
E-05	電灯設備(既設・撤去)2階平面図	1/100	E-12	仮設計画 2階平面図	1/100
E-06	電灯設備(既設・撤去)3階平面図	1/100	E-13	仮設計画 3階平面図	1/100
E-07	照明制御(現況) 系統図	1/100			

令和6年度  
北海道労働局総務部

帯広職安LED改修工事

仕様書

1 工事概要

1. 工事場所 帯広市西5条南5丁目2-1,2-2

2. 建物概要

Table with 6 columns: 建物名称, 構造, 階数, 建築基準法による延べ面積(m2), 消防法施行令別表第一の区分, 備考. Row 1: 庁舎, RC造, 3階建塔屋1階, 1,846.12, 15項, 改修.

3. 工事種目 (○印の付いたものを対象工事種目とする。)

Table with 5 columns: 工事種目, 庁舎, 屋外, 備考. Lists various equipment types like lighting, fire alarm, etc.

4. 指定部分 \* 無
・有 下記の部分については平成 年 月 日までにすることとする。
(対象部分: )

II 工事仕様

1. 共通仕様

- 1) 図面及び特記仕様に記載されていない事項は、すべて下記による。
国土交通省大臣官房官庁営繕部監修の公共建築工事標準仕様書(電気設備工事編)(令和4年版)以下、「標準仕様書」という。
国土交通省大臣官房官庁営繕部設備・環境課監修の公共建築改修工事標準仕様書(電気設備工事編)(令和4年版)以下、「改修標準仕様書」という。
国土交通省大臣官房官庁営繕部設備・環境課監修の公共建築改修工事標準図(電気設備工事編)(令和4年版)以下、「標準図」という。
2) 機械設備工事及び建築工事を本工事に含む場合、機械設備工事及び建築工事はそれぞれの工事仕様書を適用する。
なお、機械設備工事の工事仕様書は(M-OO)図、建築工事の工事仕様書は(A-OO)図による。
3) 書類の書式等については、監督職員の指示による。

2. 特記仕様

- 1) 項目は、番号に○印の付いたものを適用する。
2) 特記事項のうち選択する事項は、○印の付いたものを適用する。
なお、○印の付かない場合は、\*印の付いたものを適用する。

Table with 2 columns: 項目, 特記事項. Contains detailed specifications for standards and materials.

3 化学物質を放散させる建築材料等

本工事の建物内部に使用する材料等は、設計図書に規定する所要の品質及び性能を有すると共に、次の1)から4)を満たすものとする。
1) 合板、木質系フローリング、構造用パネル、集成材、単板積層材、MDF、パーティクルボード、その他の木質建材、ユリア樹脂板、壁紙、接着剤、保温材、緩衝材、断熱材、塗料、仕上塗材は、アセドアルデヒド及びスチレンを放散しない又は、放散が極めて少ない材料で、設計図書に規定する「ホルムアルデヒドの放散量」の区分に応じた材料を使用する。
2) 接着剤及び塗料は、トルエン、キシレン及びエチルベンゼンの含有量が少ない材料を使用する。
3) 接着剤は、可塑剤(フタル酸ジ-n-ブチル酸及びフタル酸ジ-2-エチルヘキシルを含有しない難揮発性の可塑剤を除く)が添加されていない材料を使用する。
4) 上記(1)の材料を使用して作られた家具、書架、実験台、その他の什器類等は、ホルムアルデヒド、アセドアルデヒド及びスチレンを放散しないか、放散が極めて少ない材料を使用したものとする。
また、設計図書に規定する「ホルムアルデヒドの放散量」は、次のとおりとする。

Table with 2 columns: ホルムアルデヒドの放散量, 該当する建築材料. Lists building materials and their formaldehyde emission levels.

4 環境への配慮

- (1) 「国等による環境物品等の調達の推進等に関する法律」(以下「グリーン購入法」という。)の特定調達品目の判断基準は、「環境物品種の調達の推進に関する基本方針(平成24年2月)」による。
(2) グリーン購入法(平成12年法律第140号)に基づく環境物品等の調達の推進に関する基本方針における公共工事の配慮事項(「資材の梱包及び容器は、可能な限り簡易であって、再生利用の容易性及び廃棄時の負荷低減に配慮されていること。」)に留意すること。

5 室内空気中の化学物質の濃度測定

室内空気中のホルムアルデヒド、トルエン、キシレン、エチルベンゼン、スチレンの濃度を測定し、監督職員に報告する。
測定はパッシブ型採取機器により行う。
測定時期 ・工事着工前 ・施工終了時
測定対象室 ・図示 ・
測定箇所数 ・図示 ・

6 電気保安技術者

工事現場に電気保安技術者をおき、北海道開発局官繕工事事業用電気工作物保安規程第5条に定める工事担当技術者を補佐し、電気工作物の保安業務を行う。
北海道開発局官繕工事事業用電気工作物保安規程を適用(する。 \*しない。)

7 電気工事事

最大電力500kW以上の場合においても、第一種電気工事士により施工を行う。

8 工用電力、水、その他

本工事に必要な工用電力、水及び話し機等の費用は、すべて受注者の負担とする。

9 工用仮設備

構内につくることが(できる。(・図示) ○できない。)

10 監督職員事務所等

\* 設けない。
・設ける。(規模及び仕上げの程度、並びに設置する備品等の種類及び数量は現場説明書による)
(・構内に新設する。・既存建物の一部を使用する。)

11 足場その他

・別契約の関係受注者の設置する足場、作業構台の類は、無償で使用できる。
○ 本工事で設置する。
内部足場種別(※脚立、足場板等 ローリングタワー )
外部足場種別(・A種 ・B種 ) \* (C種、D種 )
足場を設ける場合、改修標準仕様書 2. 2. 2 (b) によるほか、設置においては、「手すり先行工法による足場の組立て等に関する基準」における2の(2)手すり設置方式又は(3)手すり先行専用足場方式により行うこと。

12 仮囲い等

\*改修標準仕様書による。図示( 図)による。

13 仮設圍仕切等

仮設圍仕切種別(A種 ・B種 \*C種)

14 施工調査

\*改修標準仕様書による。
・次の事前調査を行う。
調査項目( ・ )
調査範囲( ・ 図示による。・ )
調査方法( ・ 図示による。・ )

15 養生

\*改修標準仕様書による。
固定された備品、机及びロッカー等の移動(・行う。(図示による。) ○行わない。)

16 発生材の処理

・ 引渡しを要するもの
( ・ )
増設場所 ・構内 ・指定場所
所在地: 距離: km
・分別解体の方法
工程 作業内容 分別解体の方法
・新築 ・増築 ・修繕 ・模様替
・有 ・無
・手作業
・手作業、機械作業併用

Table with 3 columns: 種類, 処理数量, 受入施設名、所在地、距離. Lists recycling facilities for construction materials.

Table with 5 columns: 種類, 再資源化処理数量, 処理施設の名称, 所在地、距離(km), 中間最終. Lists recycling facilities for specific materials like concrete and glass.

\*受入施設は計量装置を有する施設とし、上記以外とする場合は監督職員と協議を行う。

17 建設発生土の処理

・ 構外搬出適切処理 距離( ) km
・ 構内指定場所に敷均し
・ 構内指定場所にたい積
・ 構外指定場所に処分(搬出調査等を提出する)
受入施設名 ( )
所在地及び距離 ( ) km
受入時間帯 ( 時 分 ~ 時 分 )
仮置き場所 ( )

18 砂利地業

\*再生クラッシュラン ・切込み砂利及び砕石

19 完成時の提出図書

原図、製本及びデータ等の提出部数は下記による。
「完成図等一覧表」

Table with 4 columns: No, 名称, 提出形式, 部数. Lists documents to be submitted at completion.

[注](1):表紙と背張り面に工事名を記載する。
\*安全に関する資料(提出部数 \*各1部 ・部)

20 耐震施工

設備機器の固定は、次に示す事項を除き、すべて「建築設備耐震設計・施工指針2014年版」(国土交通省国土技術政策総合研究所・独立行政法人建築研究所監修)による。

- 1) 設計用水平地震力
機器の重量[kgf]に設計用標準水平震度を乗じたものとする。
なお、特記なき場合、設計用標準水平震度は、次による。

Table with 4 columns: 設置場所, 機器種別, 特定の施設, 一般の施設. Lists seismic design standards for different equipment types.

重要機器
・ 配電盤 ・ 発電装置(防災用) ・ 直流電源装置
・ 交流無停電電源装置 ・ 交換機 ・ 自動火災報知受信機
・ 中央監視装置 ・

(注1)上層階の定数は、次による。
2~6階建の場合は最上階、7~9階建の場合は上層2階、10~12階建の場合は上層3階、13階建以上の場合は上層4階とする。

2) 設計用鉛直地震力
設計用水平地震力の1/2とし、水平地震力と同時に働くものとする。

非破壊検査等による埋設物の事前調査を行う。検査方法及び範囲については監督職員との協議による。ただし、検査費は別途とする。

22 電線本数及び管路等
分電盤、制御盤及び端子盤等の2次側以降の配線経路、電線太さ、電線本数及び管径等は、監督職員の承諾を受けて変更しても差つかえない。

23 フラッシュプレート
フラッシュプレートは、図面に特記なき場合( \* 金属製(ステンレス)及び新金属も含む。ただし、防水形は除く。)\* ・樹脂製)とする。

- 24 フロアプレート
1) 電線管用
・ 水平高低調節付き(空転防止リング付き) ・鋼合金製 ・アルミ合金製
2) 二重床用
・ 鋼合金製 ・アルミ合金製 ・樹脂製

25 再使用機器
照明器具の管球は( \*再使用する。 ・新品に取替える。)
26 金属製露出配管
・ 屋外の露出配管は、塗装を行う。
・ 次の露出配管は、塗装(調査ペイント2回塗)を行う。
( ・ )

27 ローテーションアウトレット
・ 一般用 個(材質は、フロアプレートに準ずる。)

28 二重床内の固定
二重床内ケーブルジョイントボックス
\*床面に固定しない ・床面に固定する

29 電話機への配線
電話機1台につき、次のものを見込み配線する。
・ TIEF0.65-2C( ・ 20m ・ m )
・ BTIEE0.4-2P( ・ 20m ・ m )
・ ワイヤプロテクタ1.5m

30 フロアコンセント
・ 回転形又は上下動形 ・二重床用 ・外部固定形 ・内部固定形
\*OAタップ

31 サイン計画
・身障者プレート (白地に青文字・アクリル樹脂透明板 150x150x5t(mm) シルクスクリーン印刷)

・緊急呼出プレート(黒地に白文字・アクリル樹脂板 100x50x2t(mm) シルクスクリーン印刷)
記述内容は「自分の悪い方は このボタンを押してください」とする。

・人感センサー表示プレート(白地に黒文字・アクリル樹脂板 70x30x2t(mm) シルクスクリーン印刷)
記述内容は「照明はセンサーにより自動点滅しています」とする。

32 機器取付け高さ
機器の取付け高さは、図面に特記なき場合は既設に順ずる。

33 接地極
接地極は 図示による。

34 接地極の埋設深さ
接地極上端の埋設深さは次による。
\*0.9m以上 ・1.2m以上
施工区分は 図示による。

35 施工区分
36 室名表示
室名に( )を付けたものは、天井のない部屋(スラブ天井)を示す。

37 柱上機器
避雷器、高圧カットアウト及びがいし等( ・密閉形 ・耐塩害 ・重耐塩害 )

38 高圧ケーブルの屋外側端未処理
・ 一般用 ・ 耐塩害(耐塩がいし形) ・重耐塩害

39 高圧ケーブルの端未処理銘板
屋内外ともに処理者銘板を取付ける。(線名、作業日付及び作業者氏名を表示)

40 外灯内開閉器
外灯ポール内に区分開閉器用の引掛防水ゴムコネクターを取り付ける。

41 種換シート
地中配線には、種換シートを2倍長以上重ね合わせ敷設する。

42 ハンドホール内ケーブル支持金物
ケーブル支持金物として垂鉛めつき軽金属鋼40x20x10x16t x700(寸法の単位はmm)を2本以上又は同等の支持材を取付ける。

Table with 4 columns: 記号, 垂鉛めつき調より線, 支線種, 支線用径かせ. Lists cable specifications.

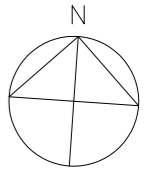
Table with 3 columns: 指定工種, 施工可能時間帯, 備考. Lists work types and schedules.

45 技術検査
中間技術検査 ・行う ・実施回数( )回
実施する段階( )

46 地下オイルタンク
タンク室を(・設けない ・設ける) コンクリート躯体 \*別途建築工事
乾燥砂 \*別途建築工事

柱は、・無 ・有(ただし、柱は別途建築工事)
遠隔油圧指示計 \*設ける ・設けない

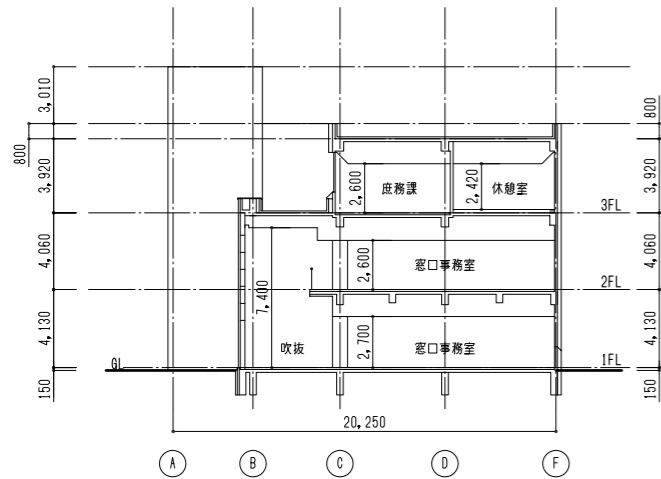
Table with 2 columns: 帯広職安LED改修工事, E-01. Includes project name and page number.



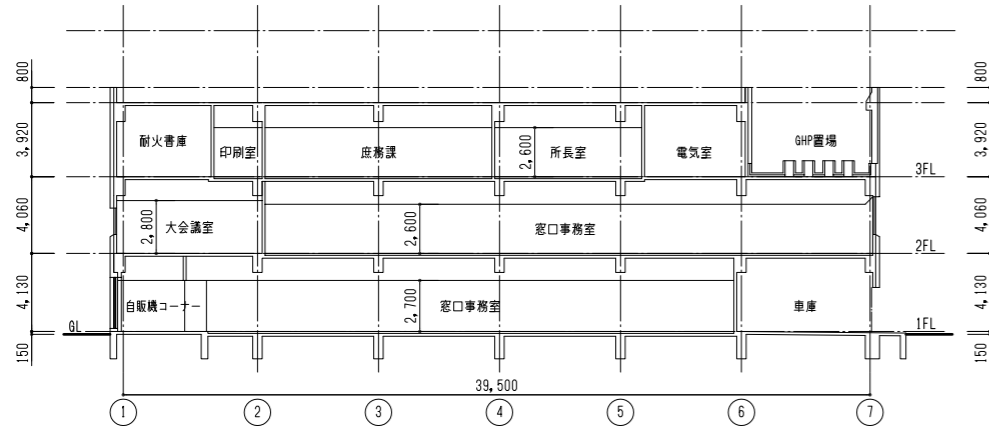
工事場所：帯広市西5条南5丁目2-1,2-2



案内図



A-A 断面図 S=1/200



B-B 断面図 S=1/200

至 国道38号線

至 帯広市役所

外灯  
(撤去) HSA4-220NH  
(新設) SP-5  
\*ポールの塗装を行う

外灯  
(撤去) HSA4-220NH  
(新設) SP-5  
\*ポールの塗装を行う

外灯  
(撤去) HSA4-220NH  
(新設) SP-5  
\*ポールの塗装を行う

道南八千代帯広線  
(西5条通り)

道路幅員 20,000

道路幅員 10,900

消火栓

電柱

電柱

電柱

電柱

電柱

電柱

電柱

電柱

電柱

電柱

電柱

電柱

電柱

電柱

電柱

電柱

電柱

電柱

電柱

電柱

電柱

電柱

電柱

電柱

電柱

電柱

電柱

電柱

電柱

電柱

電柱

電柱

電柱

電柱

電柱

電柱

電柱

電柱

電柱

電柱

電柱

電柱

電柱

電柱

電柱

電柱

電柱

電柱

電柱

電柱

電柱

電柱

電柱

電柱

電柱

電柱

電柱

電柱

電柱

電柱

電柱

電柱

電柱

電柱

電柱

電柱

電柱

電柱

電柱

電柱

電柱

電柱

電柱

電柱

電柱

電柱

電柱

電柱

電柱

電柱

電柱

電柱

電柱

電柱

電柱

電柱

電柱

電柱

電柱

電柱

電柱

電柱

電柱

電柱

電柱

電柱

電柱

電柱

電柱

電柱

電柱

電柱

電柱

電柱

電柱

電柱

電柱

電柱

電柱

電柱

電柱

電柱

電柱

電柱

電柱

電柱

電柱

電柱

電柱

電柱

電柱

電柱

電柱

電柱

電柱

電柱

電柱

電柱

電柱

電柱

電柱

電柱

電柱

電柱

電柱

電柱

電柱

電柱

電柱

電柱

電柱

電柱

電柱

電柱

電柱

電柱

電柱

電柱

電柱

電柱

電柱

電柱

電柱

電柱

電柱

電柱

電柱

電柱

電柱

電柱

電柱

電柱

電柱

電柱

電柱

電柱

電柱

電柱

電柱

電柱

電柱

電柱

電柱

電柱

電柱

電柱

電柱

電柱

電柱

電柱

電柱

電柱

電柱

電柱

電柱

電柱

電柱

電柱

電柱

電柱

電柱

電柱

電柱

電柱

電柱

電柱

電柱

電柱

電柱

電柱

電柱

電柱

電柱

電柱

電柱

電柱

電柱

電柱

電柱

電柱

電柱

電柱

電柱

電柱

電柱

電柱

電柱

電柱

電柱

電柱

電柱

電柱

電柱

電柱

電柱

電柱

電柱

電柱

電柱

電柱

電柱

電柱

電柱

電柱

電柱

電柱

電柱

電柱

電柱

電柱

電柱

電柱

電柱

電柱

電柱

電柱

電柱

電柱

電柱

電柱

電柱

電柱

電柱

電柱

電柱

電柱

電柱

電柱

電柱

電柱

電柱

電柱

電柱

電柱

電柱

電柱

電柱

電柱

電柱

電柱

電柱

電柱

電柱

電柱

電柱

電柱

電柱

電柱

既設(撤去)照明器具 一覧表

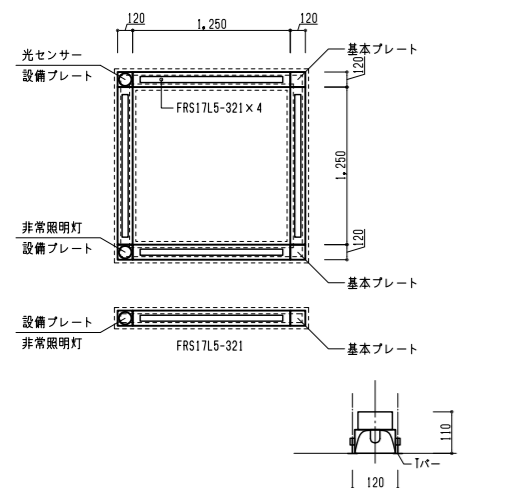
既設照明器具				
記号	機器名称・仕様等	ランプ	本体材質・寸法・質量等	kg
A	非常用埋込天井灯 (電池内蔵型)	Hf16W×2	金属 : 300×640×100	4.7
BA	非常用ブラケット (電池内蔵型)	MPL36W×1	金属・ガラス(パネル) : 700×110×200	6.6
C1	非常用埋込天井灯 (電池内蔵型)	JE13W×1	金属 : 100φ×135	0.9
C2	非常用埋込天井灯 (電池内蔵型)	JE30W×1	金属 : 100φ×160	1.3
C3	非常用埋込天井灯 (電池内蔵型)	JE13W×1	金属 : 100φ×135	0.9
D	埋込天井灯 (黒板灯)	Hf32W×1	金属 : 1235×220×120	5.6
EA	埋込天井灯 (和風)	Hf32W×2	金属・樹脂(パネル) : 1260×330×140	7.9
F	埋込天井灯 (スクエア形)	FML36W×2	金属 : 275×275×140	3.2
G	埋込天井灯 (スクエア形)	FHP32W×3	金属 : 450×450×160	6.0
I	埋込高天井灯 (電動昇降形)	HID200W×1	金属 : 400φ×520	15.4
*オートリフター共				
J	埋込天井灯 (軒下灯)	FDL27W×1	金属 : 150φ×185	1.4
K	屋外ブラケット	FDL13W×1	金属・ガラス(カバー) : 250φ×155	2.7
NA	卓上スタンド (ヤマギワ)	IL60W×1	金属 : 150φ×1185	0.9
Q	ダウンライト バルックボール	CFL22W×1	金属 : 150φ×85	0.6
T	傾斜天井ダウンライト	FHT42W×2	金属 : 250φ×300	1.8
U	センサー付ブラケット	IL40W×1	金属 : 90φ×380	1.4
V	ブラケット	IL60W×1	樹脂 : 100×120×140	0.7
W	直付天井灯	FHT24W×1	金属 : 212φ×155	1.4
X	ブラケット	CFL22W×1	金属 : 110×175×200	1.5
Y	非常用直付灯 (電池内蔵型)	JE13W×1	金属 : 155φ×80	1.1
Z	ダウンライト 50φダイクール	IL75W×1	金属 : 130φ×150	0.9

\*オートリフター制御盤は残置 寸法・質量は概略とする。

公共施設用照明器具				
記号	機器名称・仕様等	ランプ	本体材質・寸法・質量等	kg
FBF2MP-201		FL20W×1	金属・カバー(樹脂)付 : 128×105×650	1.9
FRL5-P363		FPL36W×3	金属・ルーバー付 : 450×450×100	3.8
FRS11-D131		FDL13W×1	金属 : 150φ×155	0.9
FRS11-D181		FDL18W×1	金属 : 150φ×177	1.0
FRS11-D271		FDL27W×1	金属 : 150φ×196	1.3
FRS15-322		Hf32W×2	金属 : 220×1,235×90	4.1
FRS15F1-322PH		Hf32W×2	金属・ルーバー付 : 220×1,235×90	4.1
FRS15L3V3-322PX		Hf32W×2	金属・ルーバー付 : 220×1,235×90	4.1
FRS15L5-322P2		Hf32W×2	金属・ルーバー付 : 220×1,235×90	4.1
FRS17-321PX (システム天井用)		Hf32W×1	金属・ルーバー付 : 120×1,250×110	3.1
FSR1-401		FL40W×1	金属 : 150×1,250×90	2.8
FSR2-321		Hf32W×1	金属 : 150×1,250×81	1.5
FSR2-322		Hf32W×2	金属 : 150×1,250×90	2.1
FSS1-201		FL20W×1	金属 : 88×632×64	1.0
FSS1-401		FL40W×1	金属 : 88×1,250×65	2.4
FSS9-321		Hf32W×1	金属 : 120×1,250×90	1.8
FSS9MP-321		Hf32W×1	金属 : 120×1,250×112	2.4
FSS9-322		Hf32W×2	金属 : 200×1,250×70	2.3
K1-FSR2-322 (電池内蔵型)		Hf32W×2	金属 : 150×1,225×90	3.2
K1-ISS4-J13 (電池内蔵型)		JE13W×1	金属 : 155φ×80	1.1
外灯	ポール灯 (灯具のみ撤去)	NH220W×1	金属・ガラス(パネル) : 430×430×517	17.5

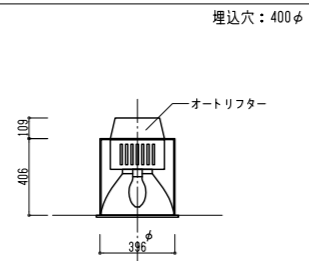
寸法・質量は概略とする。

既設システム天井詳細図

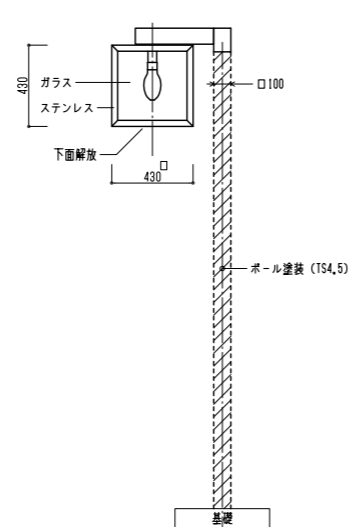


\*設備プレート及び基本プレートはそのままとする。

既設埋込高天井灯



既設外灯(灯具)



既設照明制御器

記号	機器名称	備考
RTU	負荷制御端末ユニット	天井内取付
DTU	インバータ蛍光灯用調光ユニット	収容箱内取付
DTUF	フェーダ運動蛍光灯用調光ユニット	"
DTUA	調光ユニット収容箱 DTU×2	天井内取付
DTUB	調光ユニット収容箱 DTU×1	"
DTUC	調光ユニット収容箱 DTUF×2	"
0	光センサー(初期照度補正用)	システム天井取付
▽	熱線センサー自動スイッチ	天井取付

新設照明器具一覧表

新設照明器具									
A	B	E	F	G					
非常用埋込天井灯 XL0213VGN 300×640 非常灯認定番号: LALE-018	非常用階段誘導灯 人センサー段調光 30分 NNCF23135 非常灯認定番号: LALE-015	埋込天井灯 XL459VEV 非常灯認定番号: LALE-015	埋込天井灯(スクエア形) XL553PFVK 275×275	埋込天井灯(スクエア形) XL573PFVK 450×450					
非常灯タイプ: L,600lm 昼白色 5000K Ra83 消費電力: 12.7W 定格出力型 電圧: 100-242V 光源寿命: 40,000時間(光束維持率85%) 電池内蔵型 自己点検スイッチ付	非常灯タイプ: 2,800lm 昼白色 5000K Ra83 消費電力: 24.0W 定格出力型 電圧: 100-242V 光源寿命: 40,000時間(光束維持率85%) 電池内蔵型 自己点検スイッチ付	一般タイプ: 5,200lm 昼白色 3500K Ra83 消費電力: 31.9W 定格出力型 電圧: 100-242V 光源寿命: 40,000時間(光束維持率85%) 電源装置内蔵	一般タイプ: 2,050lm 昼白色 5000K Ra83 消費電力: 17.0W 定格出力型 電圧: 100-242V 光源寿命: 40,000時間(光束維持率85%) パネル: アクリル(乳白)	一般タイプ: 5,080lm 昼白色 5000K Ra83 消費電力: 34.0W 定格出力型 電圧: 100-242V 光源寿命: 40,000時間(光束維持率85%) パネル: ポリカーボネート(乳白)					
埋込高天井灯 調光 XN09930FSK 400φ	屋外ブラケット 防雨型 XL6E8116	傾斜天井ダウンライト XND2061AV 150φ	センサー付ブラケット 防雨型 L6WC41025	ブラケット XL6881840 LEDフラットランプ					
一般光色タイプ: 13,400lm 昼白色 5000K Ra70 消費電力: 103.9W 定格出力型 電圧: 100-242V 光源寿命: 60,000時間(光束維持率80%) パネル: アクリル(乳白) 電源装置内蔵	一般タイプ: 920lm 昼白色 5000K Ra83 消費電力: 10.7W 定格出力型 電圧: 100V 光源寿命: 40,000時間(光束維持率70%) 本体: アルミダイキャスト パネル: アクリル(乳白)	一般光色タイプ: 13,400lm 昼白色 3500K Ra85 消費電力: 15.5W 定格出力型 電圧: 100-242V 光源寿命: 40,000時間(光束維持率85%) 本体: アルミダイキャスト(つや消し) 反射板(下): アルミダイキャスト(つや消し)	一般タイプ: 540lm 昼白色 5000K Ra83 消費電力: 9.3W 定格出力型 電圧: 100V 光源寿命: 40,000時間(光束維持率70%) 本体: アルミダイキャスト パネル: アクリル(透明)	一般タイプ: 730lm 昼白色 5000K Ra83 消費電力: 7.8W 定格出力型 電圧: 100V 光源寿命: 40,000時間(光束維持率70%) パネル:					
小型シーリングライト NCN14300S	ブラケット XL6881801	天井ダウンライト XND1031PM 100φ							
一般光色タイプ: 1,230lm 昼白色 5000K Ra85 消費電力: 8.8W 定格出力型 電圧: 100V 光源寿命: 40,000時間(光束維持率85%) 本体: アルミダイキャスト 反射板: プラスチック	一般光色タイプ: 400lm 昼白色 3500K Ra83 消費電力: 5.6W 定格出力型 電圧: 100V 光源寿命: 40,000時間(光束維持率70%) 本体: アクリル(乳白)	一般光色タイプ: 610lm 昼白色 5000K Ra85 消費電力: 7.8W 定格出力型 電圧: 100-242V 光源寿命: 40,000時間(光束維持率85%) パネル: アクリル(乳白)							
埋込天井灯(システム天井用) SP-1	直付天井灯 反射笠付 SP-2 XL420KENP	直付天井灯 反射笠付 SP-3 XL450KENP	非常用直付天井灯 反射笠付 SP-4 XL4503KH	外灯灯具 SP-5 XT02624M 相当品					
一般タイプ: 3,200lm 昼白色 5000K Ra83 消費電力: 20.6W 連続調光 電圧: 100-242V 光源寿命: 40,000時間(光束維持率85%) 電源装置内蔵	一般タイプ: 2,500lm 昼白色 5000K Ra83 消費電力: 16.3W 定格出力型 電圧: 100-242V 光源寿命: 40,000時間(光束維持率85%) 電源装置内蔵	一般タイプ: 5,200lm 昼白色 5000K Ra83 消費電力: 31.9W 定格出力型 電圧: 100-242V 光源寿命: 40,000時間(光束維持率85%) 電源装置内蔵	非常灯タイプ: 5,200lm 昼白色 5000K Ra83 消費電力: 33.4W 定格出力型 電圧: 100-242V 光源寿命: 40,000時間(光束維持率85%) 電池内蔵型 自己点検スイッチ付	昼白色 5000K Ra70 光束: 8,675lm 消費電力: 101W 電圧: 100-242V 光源寿命: 60,000時間(光束維持率85%)					

新設照明器具

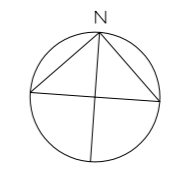
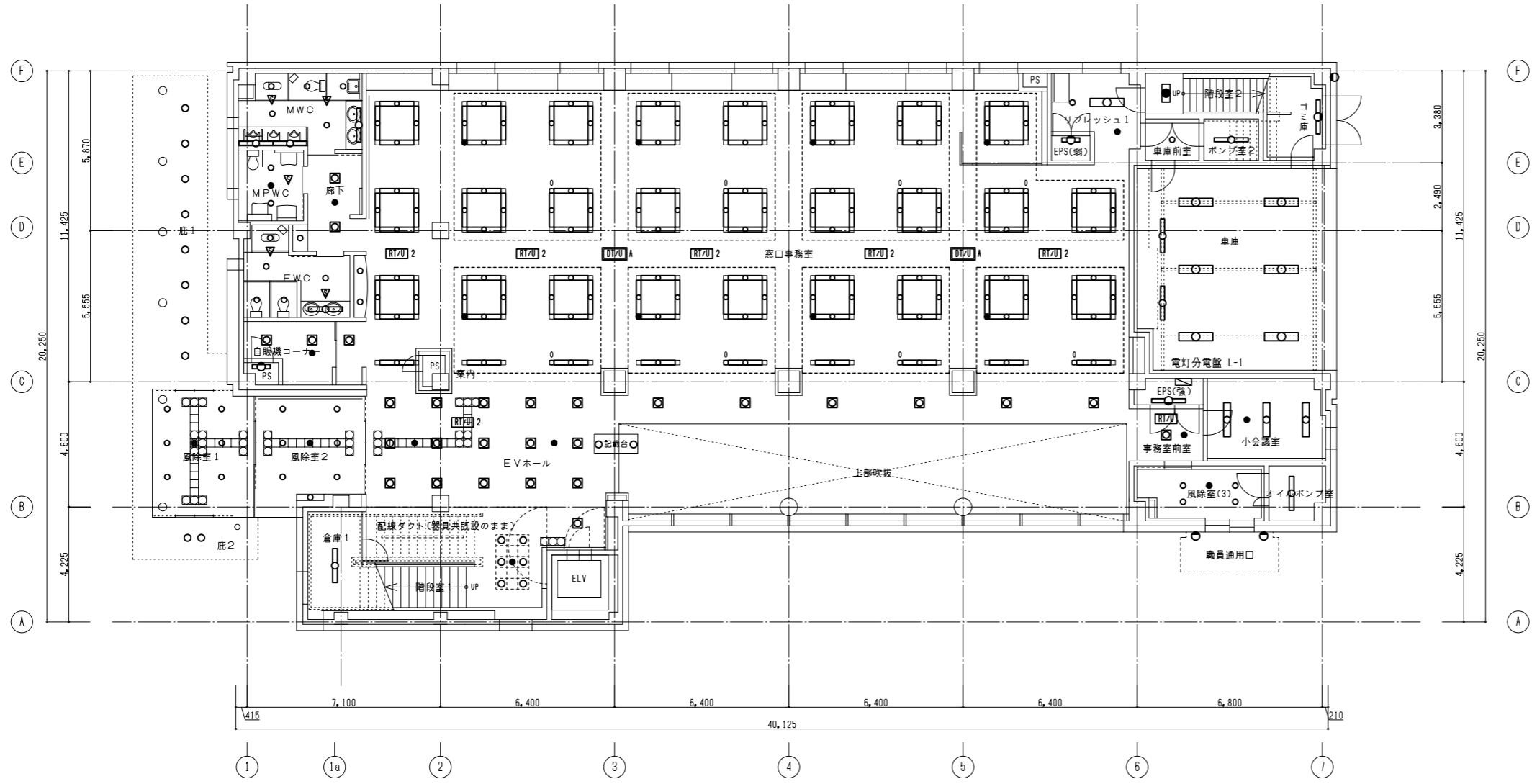
名称	記号	消費電力・電圧	形式・サイズ
	LBF3MP-2-13	14.9W 100-242V	防雨型ウォールライト
	LRS1-05	4.2W 100-242V	ダウンライト 100φ
	LRS1-08	7.0W 100-242V	" 150φ
	LRS1-13	11.6W 100-242V	" 150φ
	LRS1RP-08	11.6W 100-242V	軒下灯 150φ
	LRS3-4-48	31.9W 100-242V	埋込天井灯 W:220
	LRS3CG1A-4-41LR9	31.9W 100-242V	" "
	LRS3CG1A-4-47	31.9W 100-242V	" "
	LRS3SA20-4-47	31.9W 100-242V	" "
	LRS8-4-26	20.6W 100-242V	埋込黒板灯 W:220
	LSS1-2-15	11.6W 100-242V	直付天井灯 "
	LSS1-4-23	16.3W 100-242V	" "
	LSS9-4-30	20.6W 100-242V	" W:150
	K1-LRS11-1		非常用埋込天井灯 100φ
	K1-LRS11-2		" 100φ
	K1-LRS11-3		" 100φ
	K1-LSS11-2		非常用直付天井灯

新設照明制御器

記号	機器名称	備考
RT/U	負荷制御端末ユニット	天井内取付
DTU	LED灯用調光ユニット	天井内既設収納箱
0	光センサー(初期照度補正用)	
▽	熱線センサー自動スイッチ(親器)	
▽	熱線センサー自動スイッチ(子器)	

記号	名称	備考
○	照明器具(システム天井取付形埋込灯)	Hf32形蛍光灯×1×4
□	非常照明灯(設備プレート取付形)	JE13W(電池内蔵型)
○	光センサー(設備プレート取付形)	初期照度補正用
○	*設備プレートは残置する。	
○	照明器具(システム天井取付形埋込灯)	Hf32形蛍光灯×1
○	照明器具 天井灯	Hf32, FL40形蛍光灯×2
○	照明器具 天井灯	Hf32, FL40形蛍光灯×1
○	照明器具 壁付灯	Hf32, FL40形蛍光灯×1
○	照明器具 壁付灯	コンパクト形蛍光灯
○	照明器具 天井灯(ダウンライト)	コンパクト形蛍光灯
○	照明器具 天井灯(ダウンライト)	H I D灯 昇降式
○	非常用照明灯兼照明器具 天井灯	Hf32, FL40形蛍光灯×1
●	非常用照明灯 天井灯(ダウンライト)	ハロゲン電球13W
▽	人感センサー付自動スイッチ	
RTU	負荷制御端末ユニット T/U付6Aリレー×4L(片切)	傍記数字は個数
DU	調光ユニット収納箱	収納箱は残置
□	電灯分電盤	
.....	2種金属線び	既設のまま

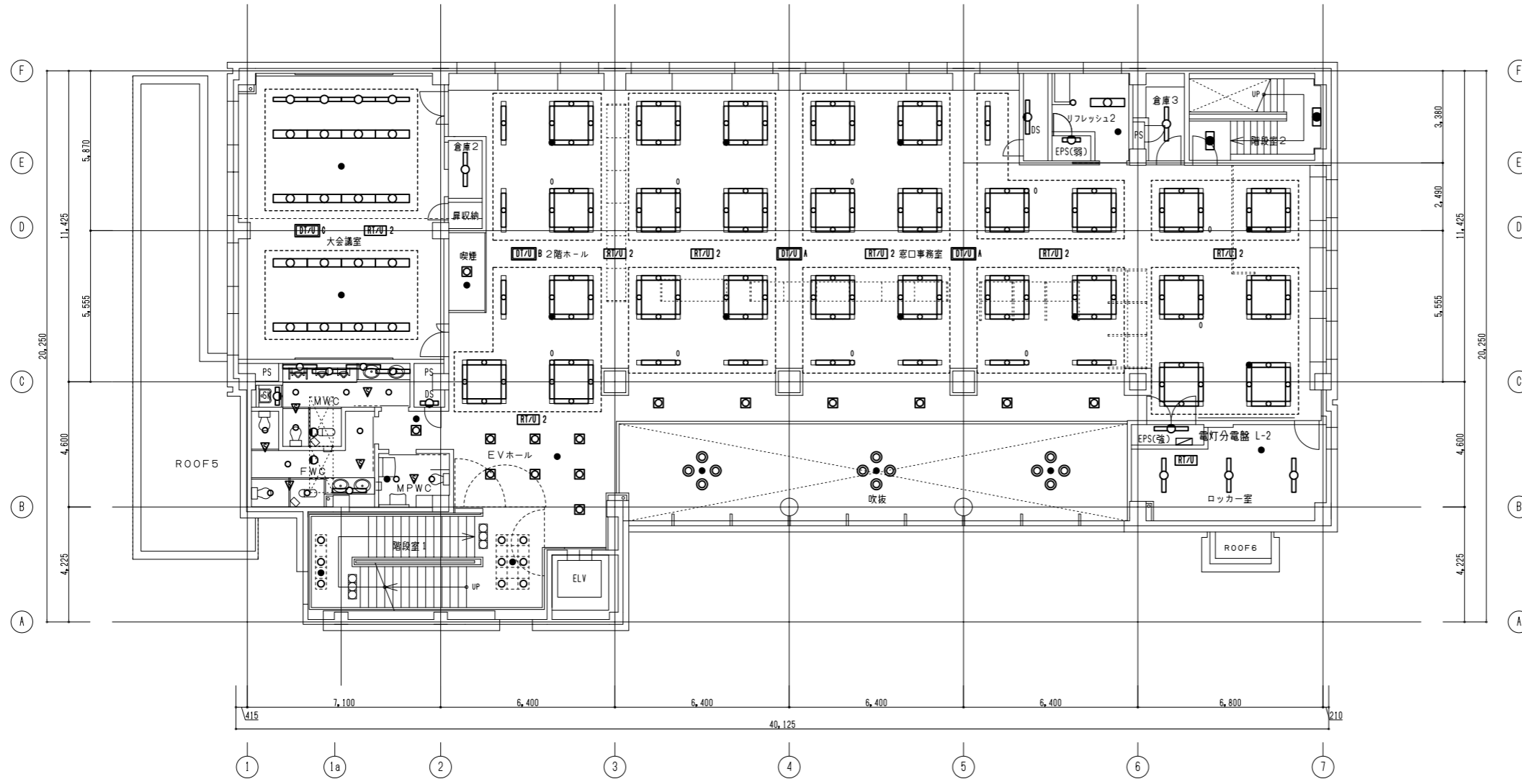
<table border="1"> <tr><td>庇1</td><td>J</td><td>8</td></tr> </table>	庇1	J	8	<table border="1"> <tr><td>MWC</td><td>FRS11-0271</td><td>2</td></tr> <tr><td></td><td>FRS11-0181</td><td>3</td></tr> <tr><td></td><td>FSS1-401</td><td>3</td></tr> <tr><td></td><td>▽</td><td>2</td></tr> </table>	MWC	FRS11-0271	2		FRS11-0181	3		FSS1-401	3		▽	2	<table border="1"> <tr><td>FWC</td><td>FRS11-0271</td><td>2</td></tr> <tr><td></td><td>FRS11-0181</td><td>3</td></tr> <tr><td></td><td>FSS1-401</td><td>1</td></tr> <tr><td></td><td>▽</td><td>2</td></tr> </table>	FWC	FRS11-0271	2		FRS11-0181	3		FSS1-401	1		▽	2	<table border="1"> <tr><td>MPWC</td><td>FRS11-0271</td><td>2</td></tr> <tr><td></td><td>C1</td><td>1</td></tr> <tr><td></td><td>▽</td><td>1</td></tr> </table>	MPWC	FRS11-0271	2		C1	1		▽	1	<table border="1"> <tr><td>廊下</td><td>FRS11-0181</td><td>1</td></tr> <tr><td></td><td>F</td><td>2</td></tr> <tr><td></td><td>C1</td><td>1</td></tr> </table>	廊下	FRS11-0181	1		F	2		C1	1	<table border="1"> <tr><td>自販機コーナー</td><td>G</td><td>3</td></tr> <tr><td></td><td>C1</td><td>1</td></tr> </table>	自販機コーナー	G	3		C1	1	<table border="1"> <tr><td>PS</td><td>FSS1-201</td><td>1</td></tr> </table>	PS	FSS1-201	1	<table border="1"> <tr><td>窓口事務室</td><td>FRS17-321PX</td><td>113</td></tr> <tr><td></td><td>FRL5-P363</td><td>6</td></tr> <tr><td></td><td>FRS11-0181</td><td>2</td></tr> <tr><td></td><td>C3</td><td>8</td></tr> <tr><td></td><td>0</td><td>8</td></tr> </table>	窓口事務室	FRS17-321PX	113		FRL5-P363	6		FRS11-0181	2		C3	8		0	8	<table border="1"> <tr><td>リフレッシュ1</td><td>FRS15F1-322PH</td><td>1</td></tr> <tr><td></td><td>FRS11-0181</td><td>1</td></tr> <tr><td></td><td>C1</td><td>1</td></tr> </table>	リフレッシュ1	FRS15F1-322PH	1		FRS11-0181	1		C1	1	<table border="1"> <tr><td>EPS(弱)</td><td>FSS1-201</td><td>1</td></tr> </table>	EPS(弱)	FSS1-201	1	<table border="1"> <tr><td>階段室2</td><td>A</td><td>1</td></tr> </table>	階段室2	A	1	<table border="1"> <tr><td>ごみ庫</td><td>FSS9-321</td><td>1</td></tr> </table>	ごみ庫	FSS9-321	1
庇1	J	8																																																																																																
MWC	FRS11-0271	2																																																																																																
	FRS11-0181	3																																																																																																
	FSS1-401	3																																																																																																
	▽	2																																																																																																
FWC	FRS11-0271	2																																																																																																
	FRS11-0181	3																																																																																																
	FSS1-401	1																																																																																																
	▽	2																																																																																																
MPWC	FRS11-0271	2																																																																																																
	C1	1																																																																																																
	▽	1																																																																																																
廊下	FRS11-0181	1																																																																																																
	F	2																																																																																																
	C1	1																																																																																																
自販機コーナー	G	3																																																																																																
	C1	1																																																																																																
PS	FSS1-201	1																																																																																																
窓口事務室	FRS17-321PX	113																																																																																																
	FRL5-P363	6																																																																																																
	FRS11-0181	2																																																																																																
	C3	8																																																																																																
	0	8																																																																																																
リフレッシュ1	FRS15F1-322PH	1																																																																																																
	FRS11-0181	1																																																																																																
	C1	1																																																																																																
EPS(弱)	FSS1-201	1																																																																																																
階段室2	A	1																																																																																																
ごみ庫	FSS9-321	1																																																																																																
<table border="1"> <tr><td>庇2</td><td>J</td><td>2</td></tr> </table>	庇2	J	2	<table border="1"> <tr><td>風除室1</td><td>Q</td><td>6</td></tr> <tr><td></td><td>C1</td><td>1</td></tr> </table>	風除室1	Q	6		C1	1	<table border="1"> <tr><td>風除室2</td><td>Q</td><td>6</td></tr> <tr><td></td><td>FRS11-0131</td><td>1</td></tr> <tr><td></td><td>C1</td><td>1</td></tr> </table>	風除室2	Q	6		FRS11-0131	1		C1	1	<table border="1"> <tr><td>倉庫1</td><td>FSS9-321</td><td>1</td></tr> </table>	倉庫1	FSS9-321	1	<table border="1"> <tr><td>階段室1</td><td>W</td><td>6</td></tr> <tr><td></td><td>Y</td><td>1</td></tr> </table>	階段室1	W	6		Y	1	<table border="1"> <tr><td>EVホール</td><td>F</td><td>16</td></tr> <tr><td></td><td>C1</td><td>2</td></tr> </table>	EVホール	F	16		C1	2	<table border="1"> <tr><td>EPS(強)</td><td>FSS1-401</td><td>1</td></tr> </table>	EPS(強)	FSS1-401	1	<table border="1"> <tr><td>事務室前室</td><td>F</td><td>1</td></tr> <tr><td></td><td>C1</td><td>1</td></tr> </table>	事務室前室	F	1		C1	1	<table border="1"> <tr><td>小会議室</td><td>FRS15L3V3-322PH</td><td>3</td></tr> <tr><td></td><td>C1</td><td>1</td></tr> </table>	小会議室	FRS15L3V3-322PH	3		C1	1	<table border="1"> <tr><td>車庫前室</td><td>FRS11-0181</td><td>1</td></tr> </table>	車庫前室	FRS11-0181	1	<table border="1"> <tr><td>給水ポンプ室</td><td>FSS9MP-321</td><td>1</td></tr> </table>	給水ポンプ室	FSS9MP-321	1	<table border="1"> <tr><td>ごみ庫外壁</td><td>U</td><td>1</td></tr> </table>	ごみ庫外壁	U	1																														
庇2	J	2																																																																																																
風除室1	Q	6																																																																																																
	C1	1																																																																																																
風除室2	Q	6																																																																																																
	FRS11-0131	1																																																																																																
	C1	1																																																																																																
倉庫1	FSS9-321	1																																																																																																
階段室1	W	6																																																																																																
	Y	1																																																																																																
EVホール	F	16																																																																																																
	C1	2																																																																																																
EPS(強)	FSS1-401	1																																																																																																
事務室前室	F	1																																																																																																
	C1	1																																																																																																
小会議室	FRS15L3V3-322PH	3																																																																																																
	C1	1																																																																																																
車庫前室	FRS11-0181	1																																																																																																
給水ポンプ室	FSS9MP-321	1																																																																																																
ごみ庫外壁	U	1																																																																																																
			<table border="1"> <tr><td>記載台</td><td>NA</td><td>2</td></tr> <tr><td></td><td>*残置</td><td></td></tr> </table>	記載台	NA	2		*残置					<table border="1"> <tr><td>車庫</td><td>FSS9-322</td><td>6</td></tr> <tr><td></td><td>FSS9-321</td><td>2</td></tr> </table>	車庫	FSS9-322	6		FSS9-321	2	<table border="1"> <tr><td>オイルポンプ室</td><td>FSR1-401</td><td>1</td></tr> </table>	オイルポンプ室	FSR1-401	1	<table border="1"> <tr><td>風除室3</td><td>Q</td><td>4</td></tr> <tr><td></td><td>C1</td><td>1</td></tr> </table>	風除室3	Q	4		C1	1	<table border="1"> <tr><td>職員通用口</td><td>K</td><td>2</td></tr> </table>	職員通用口	K	2																																																																
記載台	NA	2																																																																																																
	*残置																																																																																																	
車庫	FSS9-322	6																																																																																																
	FSS9-321	2																																																																																																
オイルポンプ室	FSR1-401	1																																																																																																
風除室3	Q	4																																																																																																
	C1	1																																																																																																
職員通用口	K	2																																																																																																



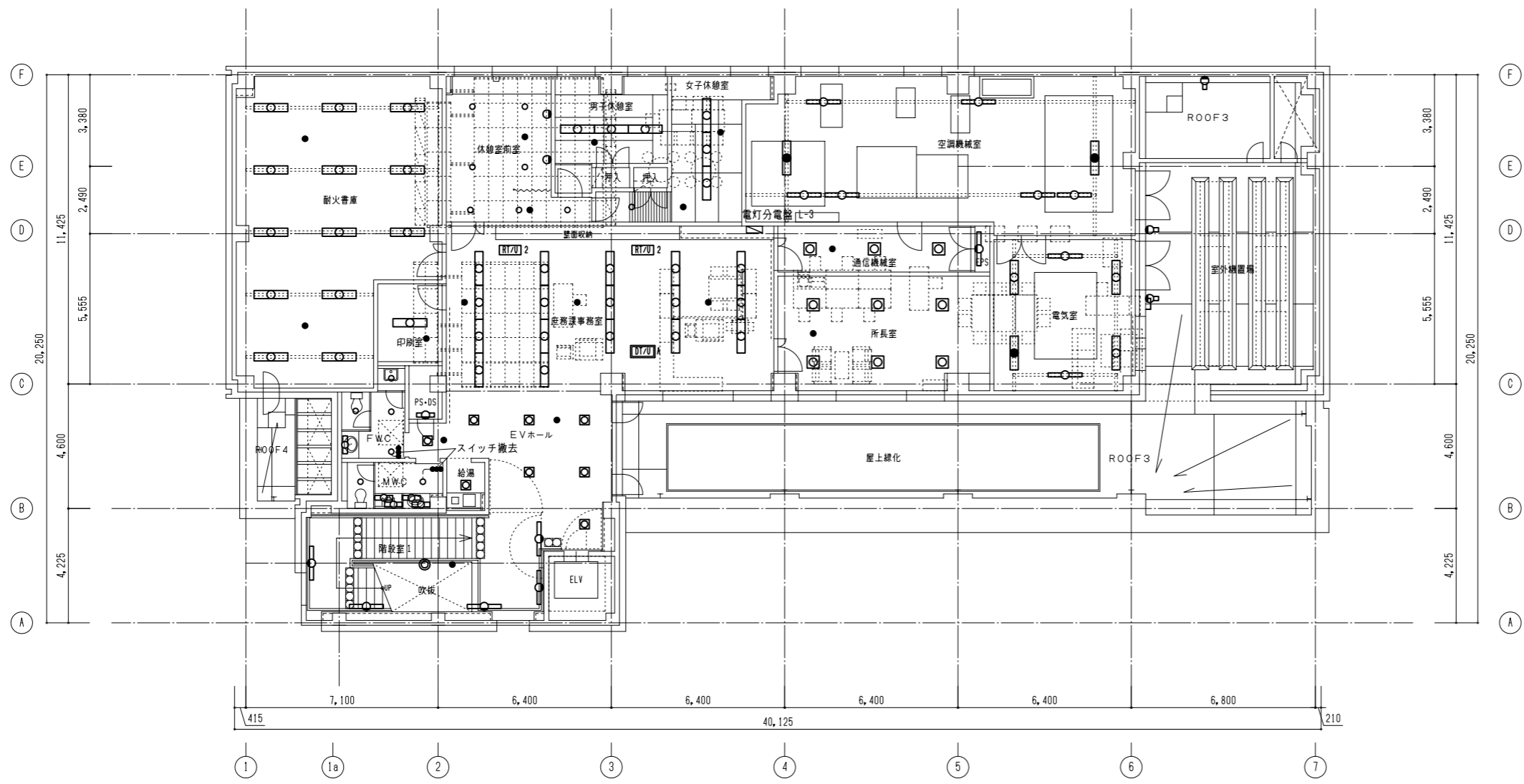
特記 1. 図中の照明器具符号太線は撤去器具を示す。	<b>帯広職安LED改修工事</b> 電灯設備(既設・撤去) 1階平面図 S=1/100 E-04 北海道労働局総務部
-------------------------------	---

大会議室 FRS15L5-322PX 16 D 4 C1 2	倉庫2 FSS9-321 1	喫煙 0 1 C1 1	2階ホール FRS17-321PX 23 C3 2	窓口事務室 FRS17-321PX 118 FRL5-P363 6 C3 9 0 10	リフレッシュ2 FRS15F1-322PH 1 FRS11-D181 1 C1 1	DS FSS1-401 1	EPS(弱) FSS1-201 1	倉庫3 FSS9-321 1	階段室2 A 1 B 1
SK FSS1-201 1	MWC FRS11-D271 3 FRS11-D181 1 FSS1-401 4 V 1 ▽ 2	FWC FRS11-D271 2 FRS11-D181 3 FSS1-401 1 V 1 ▽ 3	MPWC FRS11-D271 2 C1 1 ▽ 1	PS・DS FSS1-201 1	階段室1 V 9 Y 2	EVホール F 8 C1 2	吹抜 I 12 C2 3	EPS(強) FSS1-401 1	ロッカー室 FSS9-321 3 C1 1

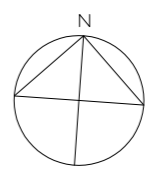
記号	名称	備考
0	照明器具(システム天井取付形埋込灯)	Hf32形蛍光灯×1×4
0	非常照明灯(設備プレート取付形)	JE13W(電池内蔵型)
0	光センサー(設備プレート取付形)	初期照度補正用
0	*設備プレートは残置する。	
0	照明器具(システム天井取付形埋込灯)	Hf32形蛍光灯×1
0	照明器具 天井灯	Hf32,FL40形蛍光灯×2
0	照明器具 天井灯	Hf32,FL40形蛍光灯×1
0	照明器具 壁付灯	Hf32,FL40形蛍光灯×1
0	照明器具 壁付灯	コンパクト形蛍光灯
0	照明器具 天井灯(ダウンライト)	コンパクト形蛍光灯
0	照明器具 天井灯(ダウンライト)	H I D灯 昇降式
0	非常用照明灯兼照明器具 天井灯	Hf32,FL40形蛍光灯×1
0	非常用照明灯 天井灯(ダウンライト)	ハロゲン電球13W
▽	人感センサー付自動スイッチ	
RTU	負荷制御端末ユニット T/U付6Aリレー×4L(片切)	傍記数字は個数
DTU	調光ユニット収納箱	収納箱は残置
□	電灯分電盤	
.....	2種金属線び	既設のまま



<b>耐火書庫</b> FSR2-322 13 Y 2	<b>印刷室</b> FRS15-322 1 C1 1	<b>休憩室前室</b> T 4 X 2 FRS11-D181 3 C1 2	<b>男子休憩室</b> EA 3 C1 1	<b>女子休憩室</b> EA 3 FRS11-D181 1 C1 2	<b>庶務課事務室</b> FRS15L5-322PX 17 C1 3	<b>所長室</b> G 6 C1 1	<b>通信機械室</b> FRL5A-P363 3 C1 1	<b>EPS</b> FSS1-401 1	<b>空調機械室</b> FSR2-321 6 K1-FSR2-322 2	<b>電気室</b> FSR2-322 3 FSR2-321 2 K1-FSR2-322 1
<b>PS・DS</b> FSS1-201 1	<b>FWC</b> FRS11-D271 2 FRS11-D181 2 FSS1-201 1	<b>MWC</b> FRS11-D271 1 FRS11-D181 1 FSS1-201 4	<b>給湯室</b> F 1	<b>EVホール</b> F 7 C1 2	<b>階段室1吹抜上部</b> FSS9-321 5 I 1 K1-FRS1-J30 1	<b>ROOF3</b> FBF2WP-201 3				

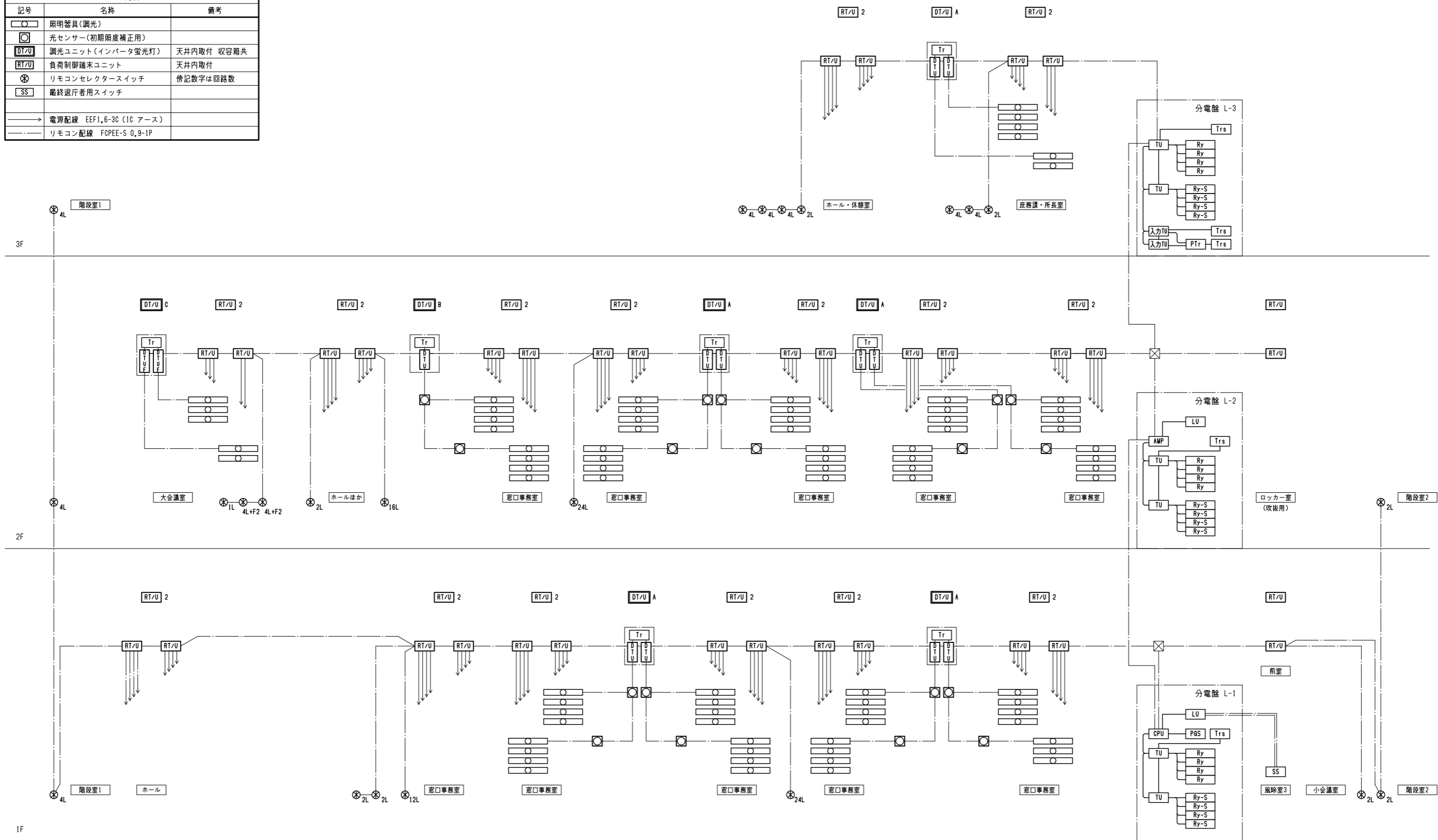


記号	名称	備考
○	照明器具(システム天井取付形埋込灯)	Hf32形蛍光灯×1×4
□	非常照明灯(設備プレート取付形)	JE13W(電池内蔵型)
○	光センサー(設備プレート取付形)	初期照度補正用
*設備プレートは残置する。		
○	照明器具(システム天井取付形埋込灯)	Hf32形蛍光灯×1
○	照明器具 天井灯	Hf32,FL40形蛍光灯×2
○	照明器具 天井灯	Hf32,FL40形蛍光灯×1
○	照明器具 壁付灯	Hf32,FL40形蛍光灯×1
○	照明器具 壁付灯	コンパクト形蛍光灯
○	照明器具 天井灯(ダウンライト)	コンパクト形蛍光灯
○	照明器具 天井灯(ダウンライト)	HID灯 昇降式
○	非常用照明灯兼照明器具 天井灯	Hf32,FL40形蛍光灯×1
●	非常用照明灯 天井灯(ダウンライト)	ハロゲン電球13W
▽	人感センサー付自動スイッチ	
[RTU]	負荷制御端末ユニット T/U付6Aリレー×4L(片切)	傍記数字は個数
[DU]	調光ユニット収納箱	収納箱は残置
□	電灯分電盤	
.....	2種金属線び	既設のまま



<b>特記</b> 1. 図中の照明器具符号は撤去器具を示す。 2. FWC, MWCの照明スイッチを撤去しカバープレートとする。	<b>帯広職安LED改修工事</b>		
	電灯設備(既設・撤去)3階平面図	S=1/100	E-06
	北海道労働局総務部		

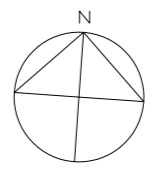
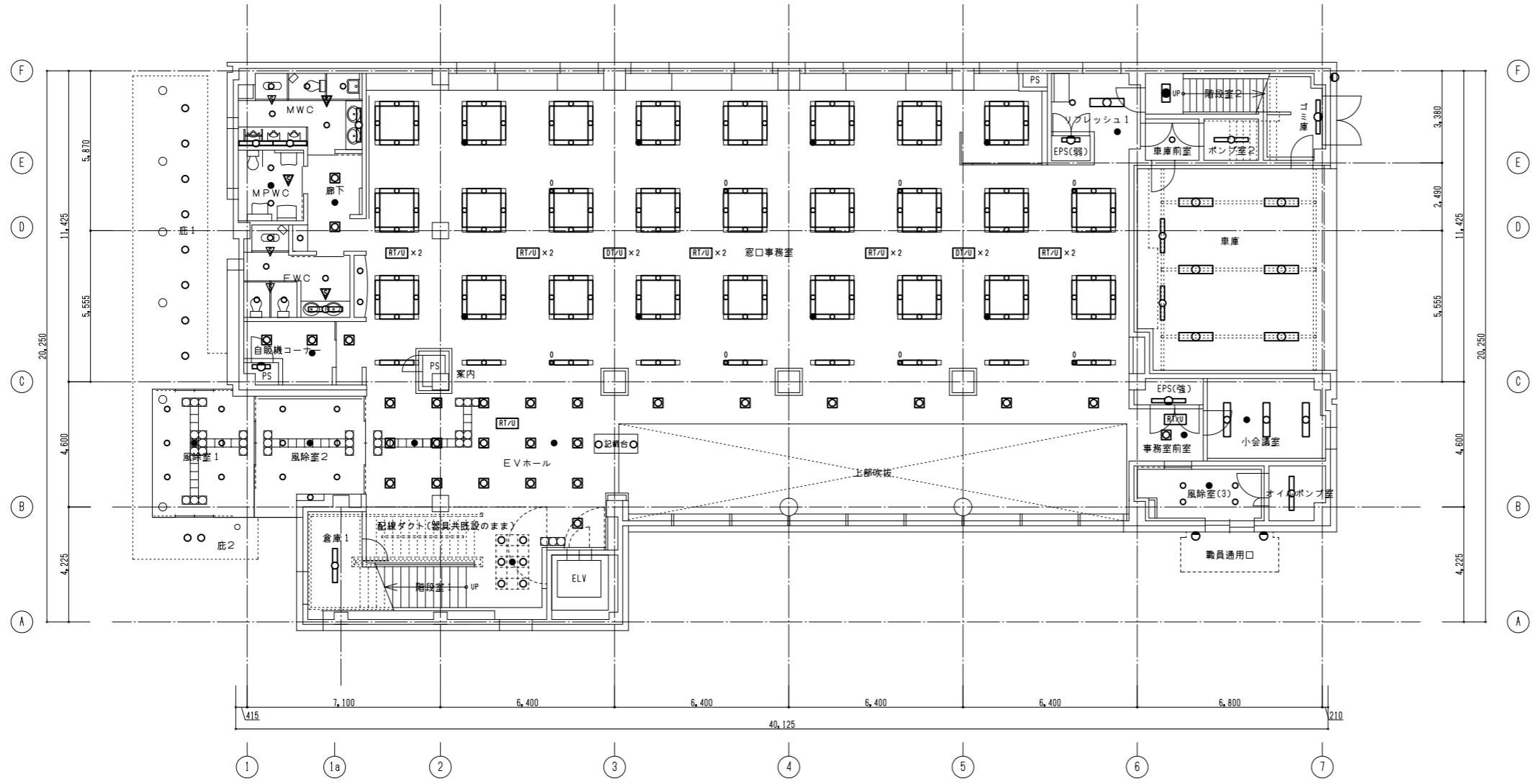
凡例		
記号	名称	備考
○	照明器具(調光)	
□	光センサー(初期照度補正用)	
DT/U	調光ユニット(インバータ蛍光灯)	天井内取付 収容箱共
RT/U	負荷制御端末ユニット	天井内取付
⊗	リモコンセレクトアスイッチ	傍記数字は回路数
SS	最終退庁者用スイッチ	
→	電源配線 EEF1,6-30 (10 アース)	
—	リモコン配線 FCPEE-S 0,9-1P	



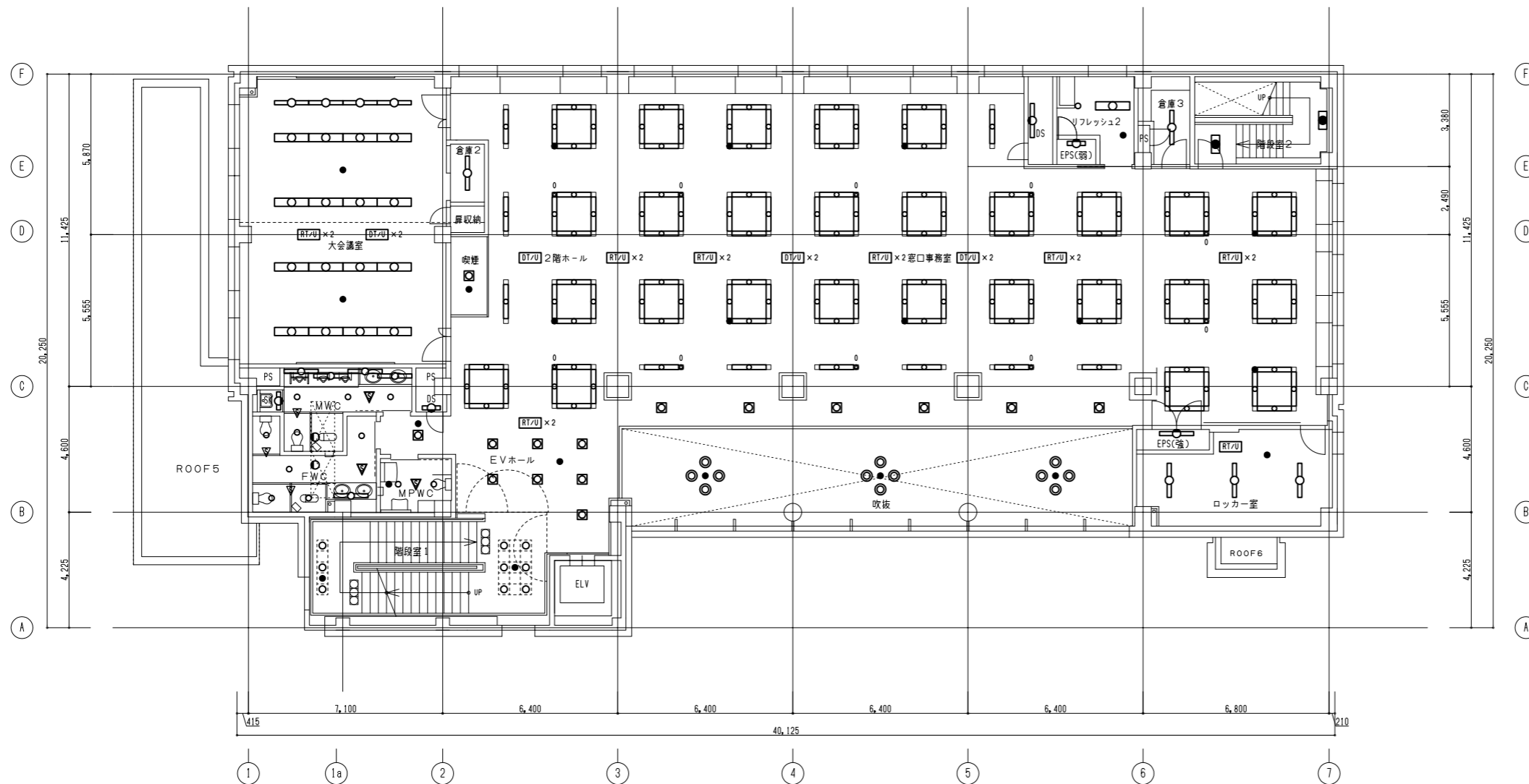
特記 1. 照明設備点検系統図は平成13年度設計図による。 2. 照明制御器の更新は平面図による。	<b>帯広職安LED改修工事</b>	
	照明制御(既設・現況)系統図	S=NON E-07
	北海道労働局総務部	

庇1 LRS1RP-08 8	MWC LRS1-08 5 LSS1-4-23 3 人センサー(親) 1 人センサー(子) 1	FWC LRS1-08 5 LSS1-4-23 1 人センサー(親) 1 人センサー(子) 2	MPWC LRS1-08 2 K1-LRS11-1 1 人センサー(親) 1	廊下 LRS1-08 1 F 2 K1-LRS11-1 1	自販機コーナー 0 3 K1-LRS11-1 1	PS LSS1-2-15 1	窓口事務室 SP-1 113 0 6 7 2 K1-LRS11-1 8 0 8	リフレッシュ1 LRS3-4-48 1 LRS1-08 1 K1-LRS11-1 1	EPS(弱) LSS1-2-15 1	階段室2 A 1	ごみ庫 LSS9-4-30 1
庇2 LRS1RP-08 2	風除室1 LRS1-13 6 K1-LRS11-1 1	風除室2 LRS1-13 6 LRS1-05 1 K1-LRS11-1 1	倉庫1 LSS9-4-30 1	階段室1 W 6 K1-LSS11-2 1	EVホール F 16 K1-LRS11-1 2	EPS(強) LSS1-4-23 1	事務室前室 F 1 K1-LRS11-1 1	小会議室 LRS3CG1A-4-47 3 K1-LRS11-1 1	車庫前室 LRS1-08 1	給水ポンプ室 SP-2 1	ごみ庫外壁 U 1
					記載台 NA 2 既存のまま			車庫 SP-3 6 SP-2 2	オイルポンプ室 LSS1-4-23 1	風除室3 LRS1-13 4 K1-LRS11-1 1	職員通用口 k 2

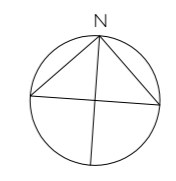
更新・新設照明器具		
記号	名称	備考
0	照明器具(システム天井取付形)	SP-1×4
K1-LRS11-1	非常照明灯(設備プレート取付形)	K1-LRS11-1
	光センサー(設備プレート取付形)	初期照度補正用
	設備プレート(既存利用)共	
	照明器具(システム天井取付形)	SP-1
	照明器具 天井灯	LED灯40形×2灯用相当
	照明器具 天井灯	LED灯40形×1灯用相当
	照明器具 壁付灯	"
	照明器具 壁付灯	"
	照明器具 天井灯	LEDダウンライト
	照明器具 高天井灯	"
	非常用照明灯兼照明器具 天井灯	
	非常用照明灯 天井灯	専用形
RT/U	負荷制御端末ユニット T/U6A 4回路	傍記数字は個数
DT/U	調光ユニット取付箱	傍記数字は個数
▽	人感センサー(親器)	
▽	人感センサー(子器)	
.....	2種金属線び	既設のまま



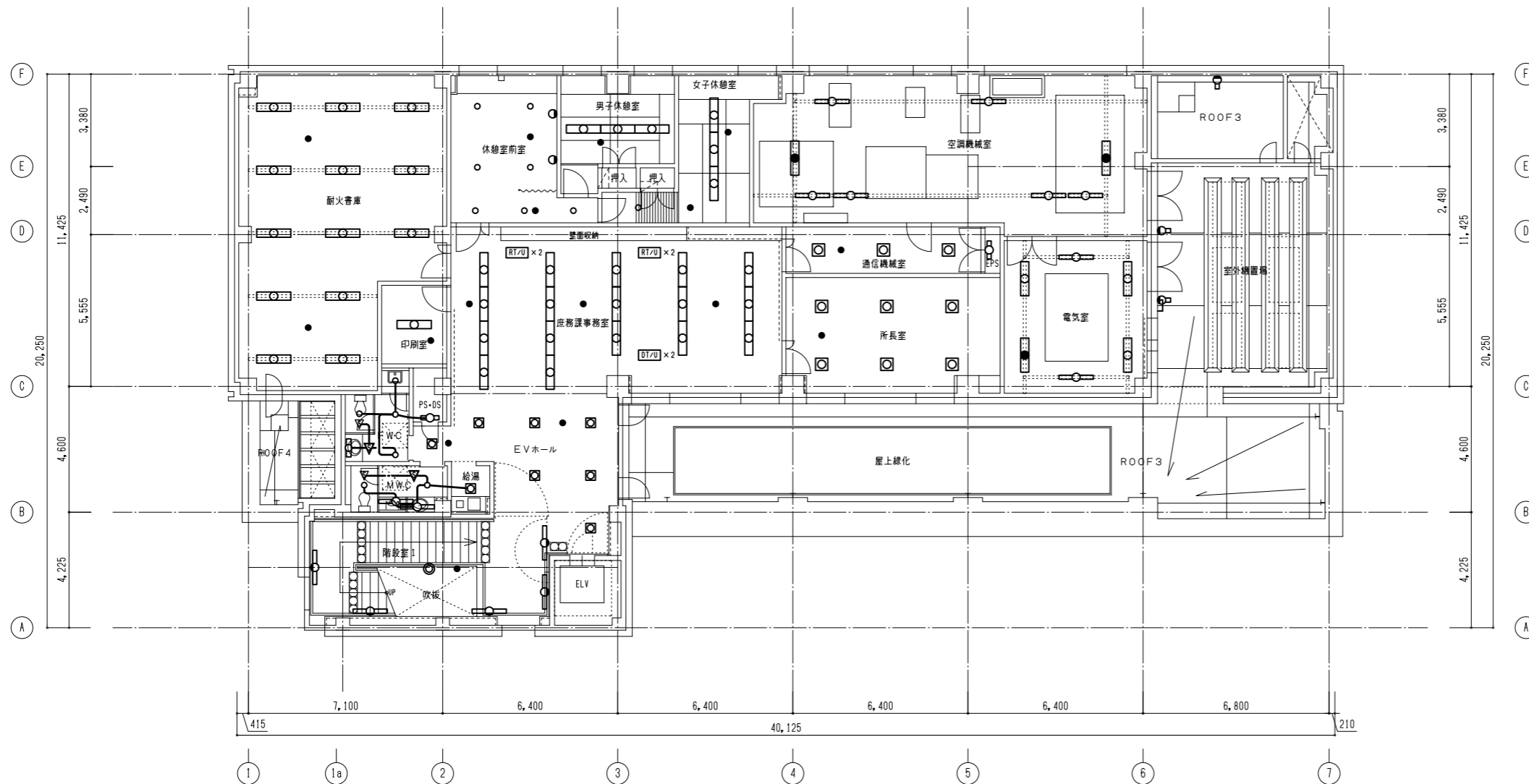
<b>大会議室</b> LRS3081A-4-41LR9 16 LRS8-4-26 4 K1-LRS11-2 2	<b>倉庫2</b> LSS9-4-30 1	<b>喫煙</b> 0 1 K1-LRS11-1 1	<b>2階ホール</b> SP-1 23 K1-LRS11-1 2 0 2	<b>窓口事務室</b> SP-1 118 0 6 K1-LRS11-1 9 0 10	<b>リフレッシュ2</b> LRS3-4-48 1 LRS1-08 1 K1-LRS11-1 1	<b>DS</b> LSS1-4-23 1	<b>EPS(弱)</b> LSS1-2-15 1	<b>倉庫3</b> LSS9-4-30 1	<b>階段室2</b> A 1 B 1
<b>SK</b> LSS1-2-15 1	<b>MWC</b> LRS1-08 4 LSS1-4-23 4 V 1 人センサー(親) 1 人センサー(子) 1	<b>FWC</b> LRS1-08 5 LSS1-4-23 1 V 1 人センサー(親) 1 人センサー(子) 2	<b>MPWC</b> LRS1-08 2 K1-LRS11-1 1 人センサー(親) 1	<b>PS・DS</b> LSS1-2-15 1	<b>階段室1</b> V 9 K1-LSS11-2 2	<b>EVホール</b> F 8 K1-LRS11-1 2	<b>吹抜</b> I 12 K1-LRS11-3 3	<b>EPS(強)</b> LSS1-4-23 1	<b>ロッカー室</b> LSS9-4-30 3 K1-LRS11-1 1



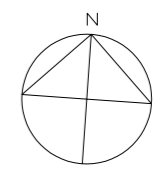
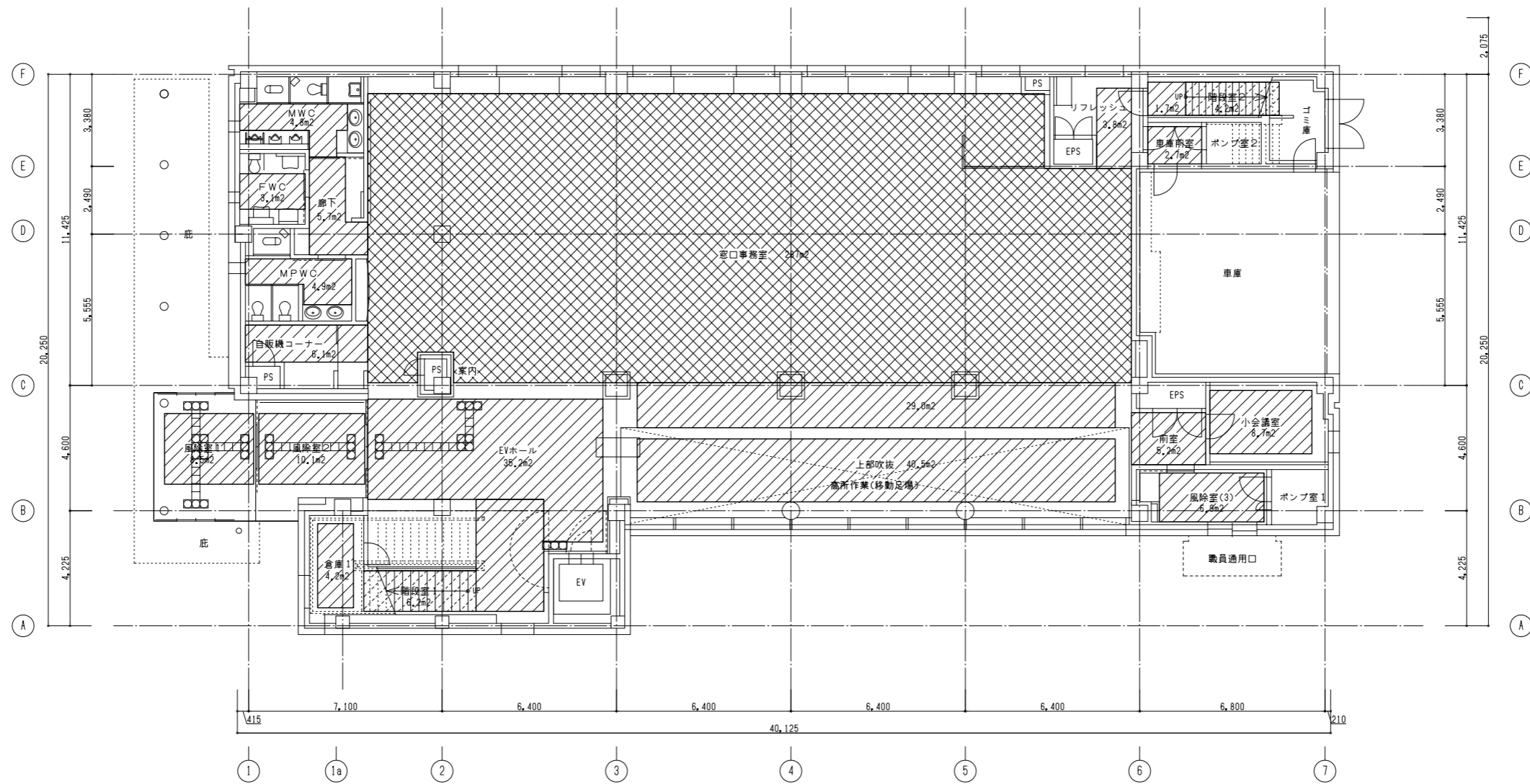
更新・新設照明器具		
記号	名称	備考
0	照明器具(システム天井取付形)	SP-1×4
K1-LRS11-1	非常照明灯(設備プレート取付形)	K1-LRS11-1
	光センサー(設備プレート取付形)	初期照度補正用
	設備プレート(既存利用)共	
	照明器具(システム天井取付形)	SP-1
	照明器具 天井灯	LED灯40形×2灯用相当
	照明器具 天井灯	LED灯40形×1灯用相当
	照明器具 壁付灯	"
	照明器具 壁付灯	"
	照明器具 天井灯	LEDダウンライト
	照明器具 高天井灯	"
	非常用照明灯兼照明器具 天井灯	
	非常用照明灯 天井灯	専用形
RT/U	負荷制御端末ユニット 1/U6A 4回路	傍記数字は個数
DT/U	調光ユニット取付箱	傍記数字は個数
▽	人感センサー(親器)	
▽	人感センサー(子器)	
.....	2種金属線び	既設のまま



<b>耐火書庫</b> SP-3 13 K1-LRS11-2 2	<b>印刷室</b> LRS3-4-48 1 K1-LRS11-1 1	<b>休憩室前室</b> T 4 X 2 LRS1-08 3 K1-LRS11-1 2	<b>男子休憩室</b> E 3 K1-LRS11-1 1	<b>女子休憩室</b> E 3 LRS1-08 1 K1-LRS11-1 2	<b>庶務課事務室</b> LRS3SA20-4-47 17 K1-LRS11-1 3	<b>所長室</b> 6 6 K1-LRS11-1 1	<b>通信機械室</b> 6 3 K1-LRS11-1 1	<b>EPS</b> LSS1-2-15 1	<b>空調機械室</b> SP-2 6 SP-4 2	<b>電気室</b> SP-2 2 SP-3 3 SP-4 1
<b>PS・DS</b> LSS1-2-15 1	<b>FWC</b> LRS1-08 4 LSS1-2-15 1	<b>MWC</b> LRS1-08 2 LSS1-4-23 2	<b>給湯室</b> F 1	<b>EVホール</b> F 7 K1-LRS11-1 2	<b>階段室1吹抜上部</b> LSS9-4-30 5 I 1 K1-LRS11-2 1	<b>ROOF3</b> LBF3RP-2-13 3				



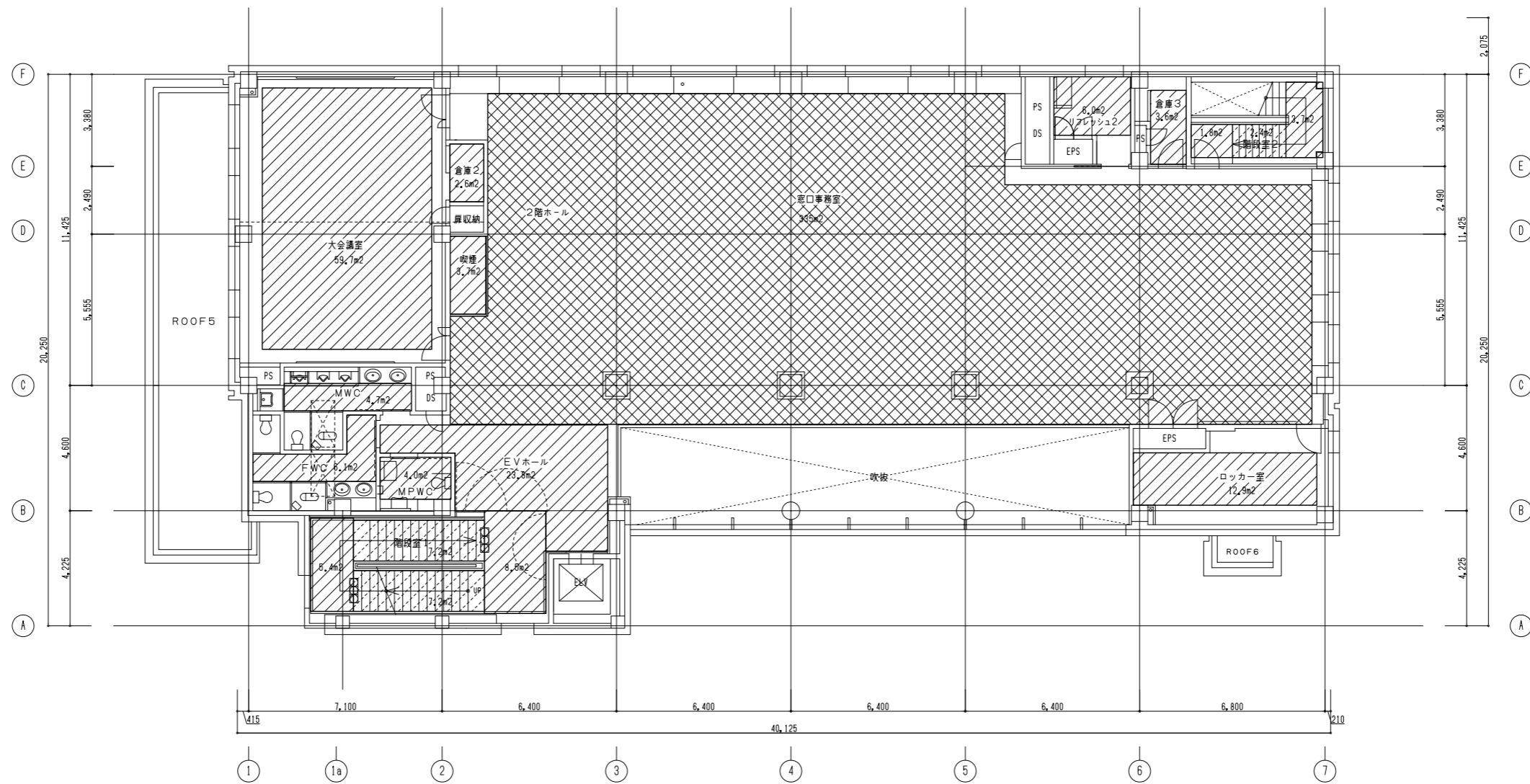
更新・新設照明器具		
記号	名称	備考
○	照明器具(システム天井取付形)	SP-1×4
□	非常照明灯(設備プレート取付形)	K1-LRS11-1
○	光センサー(設備プレート取付形)	初期照度補正用
□	設備プレート(既存利用)共	
○	照明器具(システム天井取付形)	SP-1
○	照明器具 天井灯	LED灯40形×2灯用相当
○	照明器具 天井灯	LED灯40形×1灯用相当
○	照明器具 壁付灯	"
○	照明器具 壁付灯	"
○	照明器具 天井灯	LEDダウンライト
○	照明器具 高天井灯	"
○	非常用照明灯兼照明器具 天井灯	
●	非常用照明灯 天井灯	専用形
RT/U	負荷制御端末ユニット T/U6A 4回路	傍記数字は個数
DT/U	調光ユニット取付箱	傍記数字は個数
▽	人感センサー (親器)	
▽	人感センサー (子器)	
○	EEF1.6-20 天井	
⋯⋯⋯	2種金属線び	既設のまま



凡例

	養生(搬出入路)
	養生(個別改修)
	脚立足場

特記					帯広職安LED改修工事	
					仮設計画 1階 平面図	S=1/100 E-11
					北海道労働局総務部	



凡例

	養生(搬入路)
	養生(個別改修)
	脚立足場

特記

