



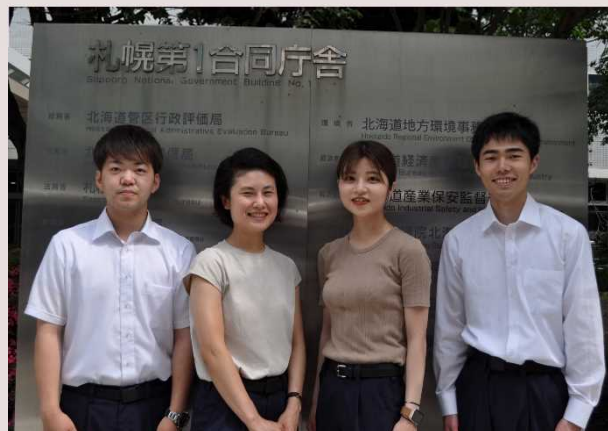
労働基準

監督官

What kind of job?

2024年6月 第1次試験
2024年7月 第2次試験
2024年8月 最終合格発表

2024年版



「労働基準監督官」ってどんな仕事をしているの？

そんな疑問に様々な労働基準監督官の生の声をお届けします。



厚生労働省北海道労働局

はじめに

全国では、約410万の事業場で約5,300万人、北海道では、約17万の事業場で約186万人もの労働者が働いています。労働者が安心して働ける職場環境を実現するためには、労働基準法などで定められた労働条件が確保され、その向上が図られることが重要です。

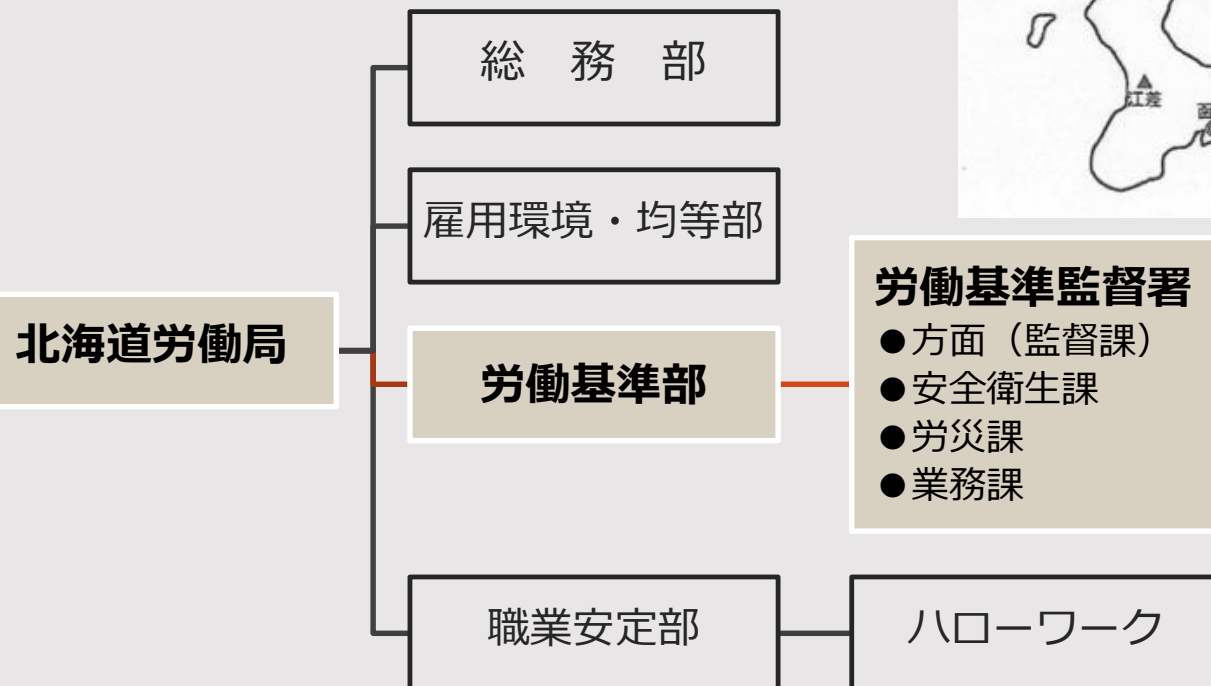
労働基準監督官は、労働基準関係法令に基づいてあらゆる職場に立ち入り、事業主に対し法に定める基準を遵守させるとともに、労働条件の確保・向上を図ることを基本的な任務とする国家公務員です。

| | | |
|----|----------------------|----|
| 1 | 組織 | 1 |
| 2 | 監督業務について | 2 |
| | ◇現役監督官に聞いてみた | 5 |
| 3 | 安全衛生業務について | 6 |
| | ◇監督官に密着 | 7 |
| 4 | 北海道労働局の魅力 | 8 |
| | ◇充実した研修制度 | 9 |
| | ◇北海道労働局経験者に聞いてみた | 10 |
| 5 | 特集1 理系の方への耳寄り情報 | 11 |
| | ◇若手理系監督官にいろいろ聞いてみました | 13 |
| 6 | 特集2 社会人の方への耳寄り情報 | 14 |
| | ◇社会人経験のある監督官からのメッセージ | 15 |
| 7 | 新任労働基準監督官の1年を振り返る | 16 |
| 8 | 採用後の給与・休暇・宿舎について | 17 |
| 9 | 採用後の異動・キャリアパスについて | 18 |
| 10 | 令和5年度採用試験のスケジュールについて | 19 |

1 組織

労働基準行政とは？

労働条件の確保・改善、労働者の安全と健康の確保を図ることなどのために、労働基準に関する法令やガイドラインなどに定める措置などについて行政指導を行い、賃金の確実な支払い、長時間労働の抑制、労働災害の防止などを推進するとともに、労災保険制度の運営などの業務を行っています。



労働基準監督署管轄図



(全道16署、1支署、1駐在事務所)

2 監督業務について 臨検監督・司法処分・災害調査

労働基準監督官は主に監督業務と安全衛生業務に従事しています。
監督業務とは大きく「臨検監督」「司法業務」「災害調査」の業務に分かれます。

臨検監督



法令に基づき、定期的あるいは労働者からの相談などを契機に事業場に立ち入り、労働条件や健康管理状況などについて調査します。

また、令和4年に北海道内の労働基準監督署で取り扱った賃金不払、解雇などの労働基準関係法令に違反するとして申出（「申告」と言います。）のあった事案は、1,474件でした。労働基準監督官は、解決を目指して日々奔走しています。

北海道では、全道17か所の労働基準監督署に労働基準監督官が配置されています。

労働基準監督官の主要な業務は企業に対する指導であるため、1か月のうち約半分は、事業場に臨検（立入り）します。労働基準関係法令違反が認められた場合には、その是正のための行政指導を行うほか、危険な機械・設備などについては、その場で使用停止などを命ずる行政処分を行います。



司法事件

事業主が労働基準関係法令違反の是正を行わない場合など重大または悪質な事案について、刑事訴訟法に基づき、特別司法警察員として取調べなどの任意捜査や搜索・差押、逮捕などの強制捜査を行い、検察庁に送検します。



※画像はイメージです



※画像はイメージです



災害調査

死亡事故や障害が残るような重大な労働災害が発生した際に、現場に赴き災害調査を行います。災害調査では災害の原因を調査し、同様の災害を繰り返さないように再発防止対策を樹立しその実施を指導します。



災害調査時の荷物
カバンと袋の中身は・・・



災害調査では現場の状況を写真撮影し、災害のあった場所の地形や高さなどを計測して図面を作成します。

そのために使用するのが、これらの道具です。中央の画板には方位磁石が付いていて、いつでも方角が確認できます。また、番号札はニュースなどで目にしたことがあるのではないのでしょうか。このように様々な計測器具を使用して現場の状況を把握し、災害の原因を調査しています。

◆ 監督官に聞いてみた！



強制捜査の打合せ

納 裕美 監督官【法学部卒】
平成9年任官

平成9年 北海道局札幌東署
平成12年 山形局酒田署
平成20年 札幌東署第4方面主任
令和4年 浦河署 署長
現在 労働局主任安全専門官

◆ どうして監督官になったのですか？

納監督官 | 私が大学で外国人労働者について研究していたときに労働基準監督官という仕事を知り、国籍に関わらずに労働者保護を行い、司法権限まで持っているこの仕事に興味を持ちました。また、結婚など将来のことを考えると、女性が働き続けることに対して開かれた職場である国家公務員がとても魅力的に見え、私にとって最良の選択だと考えたからです。

◆ やりがいを教えてください

納監督官 | 普通は入れない工場などに入れるのは本当に楽しいです。また、長時間労働などの相談があった会社に対して入念な下調べをして、事実をつきと

めて指導するための作戦を練り、実際にその作戦がうまくいって、法令遵守を理解してもらえた時は本当にこの仕事は面白いなと思います。

◆ 仕事が大変だと思うことはありますか？

納監督官 | 仕事のために各業界の知識を得るには苦勞しますが、仕事をしながらいろんな業界のことを知ることができるのは特権だと思っていますので、むしろやりがいになっています。



職場の同僚とカーリング



新規採用職員に管内をレクチャー

◆ これから労働基準監督官を目指す人にエールをお願いします！

納監督官 | 安心して働ける環境を整えることは、労働者とその家族の人生を安定させることになります。このような大きな使命を担う労働基準監督官の仕事も楽しいことばかりではありません。それでも、その大変さが仕事の面白みにつながっていると思います。法律を扱う仕事ですが、研修システムも組織として備わっていますし、すべての勉強が生かされますので、文系理系にかかわらず安心してください。一緒の職場で働けるのを楽しみにしています。

◆ 監督官に聞いてみた！



愛犬と私

小笠原 監督官
平成26年任官

令和4年 札幌東監督署
現在 岩見沢署第三方面主任

◆ どうして監督官になったのですか？

小笠原監督官 | 高校生の頃、大手ファストフード店の名ばかり店長の残業代について取り扱ったニュース特集を見て、将来こういう人のために働きたいなとなんとなく思ったことがきっかけです。当時は「労働基準監督官」というお仕事を知りませんでした。大学に労働基準監督官の方が職業紹介に来てくださり、「これだ！」と思い志望しました。

◆ やりがいを教えてください

小笠原監督官 | 監督官になって最初に驚いたことは給料が払われないという相談の多さです。サービス残業はもちろんですが、通常の給料も払われないことにとっても驚きました。

賃金未払いは労働者にとっては死活問題です。監督署の指導で払われるべき方に無事に給料が払われた時、困っている人の役に立てたことに嬉しさを感じます。

◆ 仕事とプライベートの両立はできていますか？

小笠原監督官 | お仕事をしていく上で欠かせないのは自分自身のメンタルヘルスケアです。私の日々の癒しは美味しい日本酒を飲むことであり、週末は愛犬にどんなに鬱陶しがられても、めげずにくつついて癒されています。顔を近づけると両足で一生懸命拒絶する姿も、メロン熊のような形相で唸る顔も可愛くてたまりません。労働局では、有給休暇の取得促進を推奨する機関であるからこそ、組織全体としてマンスリー休暇の取得に力を入れて取り組んでいます。時には、マンスリー休暇を利用して全国各地にいる同期に会いに旅行をしたり、ドライブに出かけたりしています。

◆ これから労働基準監督官を目指す人にエールをお願いします！

小笠原監督官 | 監督官の仕事は毎日が新鮮です。色々な会社を訪問しますので、多種多様な業種、会社、会社担当者がいらっしゃいますし、様々な問題点について悩むこともあります。上司や同僚に相談しながら対応することもできるので自分一人で抱え込むこともありません。毎日同じことの繰り返しということがないため、とても面白みのあるお仕事だと思います。皆さんと一緒に働ける日を楽しみにしています。

3 安全衛生業務について

働くひとの命と健康を守る、安全で安心な職場環境をつくる

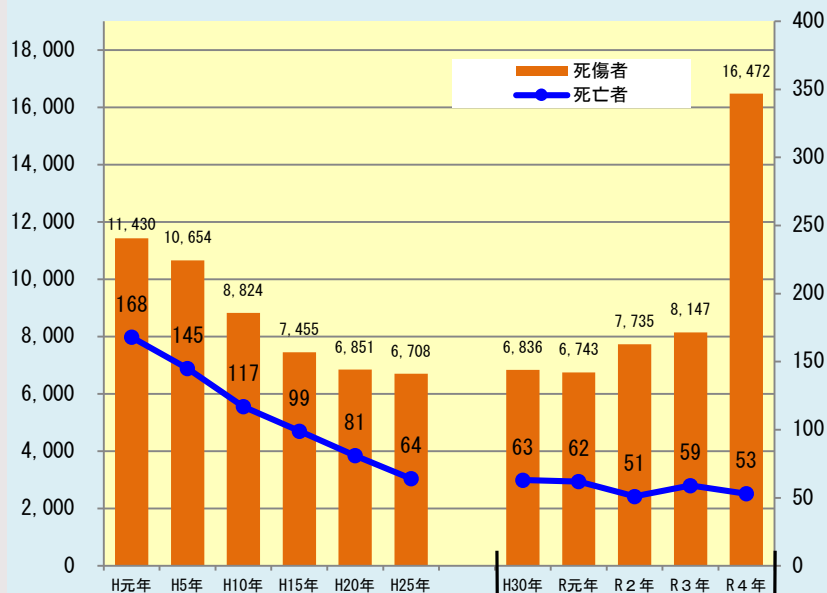
労働災害防止の指導

(計画の審査、安全衛生個別指導)

工事計画を審査したり、工場や工事現場などに赴き、機械・設備に危険なところが無いか、作業が安全に行われているかなどの確認を行ったりしています。

個別指導に必要な機械・化学・建築・土木などの知識は研修で身に付けることができます。

北海道における労働災害発生状況 単位は件



法令やノウハウの周知・啓発 (集団指導、説明会)

事業場の担当者を集めて、労働災害防止や健康確保対策 (メンタルヘルス、化学物質による中毒の予防など) の集団指導などを実施します。「労働安全衛生法」などの関係する法令や具体的な労働災害防止のノウハウの説明を行います。

集団指導などには、プレゼンテーション能力を生かすことができます。



特別な機械・設備の安全

(特定機械の検査)

工場などで使用するボイラーやクレーンなどが、法令で定める構造や能力に適合しているか検査を行い、合格したものには検査証を発行します。検査を担当する前に約1~2年間の研修を受けます。



◆ 監督官に密着!



後輩監督官と監督後の打合せ

| | | |
|--------|-----------|------------------|
| 田中 達徳 | 監督官【理学部卒】 | 平成26年任官 |
| 平成26年～ | 石川局 | 金沢労働基準監督署 第三方面 |
| 平成29年～ | 北海道局 | 釧路労働基準監督署 第二方面 |
| 平成31年～ | 北海道局 | 労働基準部安全課 |
| 令和 5年～ | 北海道局 | 帯広労働基準監督署 安全衛生課長 |

◆ どうして監督官を目指したのですか？

田中監督官 | ハローワークに置いてあった監督官試験のパンフレットをなんとなく手に取り、「人が起きて活動している時間のうち、大半は働いている時間であるため、労働の現場に携わることは、労働者及び事業主が少しでも充実した職業生活を送れるように役立てられる可能性を秘めているな。」と考えたことが受験のきっかけでした。

◆ 田中さんは理系監督官ですが、理系の知識が活かせる場面はありますか？

田中監督官 | 大学では化学を専攻しており、化学物質における物性や有毒性、取り扱いの考え方を一通り学んでいたこともあり、実際の化学物質関連の安全衛生対策や製造業の工場での調査において化学物質を用いた製品の説明について、事業場担当者とのやり取りは比較的滞りなく進めているかなと思います。

◆ 監督官の仕事の魅力は？

田中監督官 | 監督官は絶えず自己研鑽を続け、仕事は困難を伴うこともありますが、その分社会に対する視野が広がる興味深い職業です。多様な業種の事業場を訪問しましたが、そこでは、労働環境、安全衛生に関するものだけでなく、製品、技術、サービス等社会を形作る様々な現実や人間模様も目の当たりにするため、「こんなことがあるんだ!」という驚きや衝撃など、刺激されることが多いことも魅力になると思います。



釧路川にて



釧路港に停泊する漁船

◆ 監督官を目指す人に一言

田中監督官 | 私たちの事業場への1歩が、沢山の労働者の職業人生の歩みに関わります。その最前線では、老若男女、幅広い世代や性格、職種の価値観を相手にしますので、安心な労働環境についての伝え方や導き方には、工夫の余地があります。おそらく、労働基準監督官にしか出来ない工夫もあるはずです。そんな工夫を見つけに来てください。皆様にお会いできるのを楽しみにしております。

4 北海道労働局の魅力



多彩な産業

第1次産業から第3次産業までのあらゆる産業があるので、安全衛生も最先端の労務管理に関する監督もでき、労働基準監督官として幅広い見識を得ることができます。

同期が多い

同期が多くて心強い。互いに切磋琢磨できます。年の近い先輩も沢山いるので、気軽に相談したり、遊びに行ったり、とにかく心強い！多くの若手監督官が活躍しています。

充実した研修

司法技術向上、監督技術向上のために現場での実技演習を組み込んだ研修や動画による監督時の着眼ポイント解説など身に着く研修を年に何度も実施しています。

若手監督官の北海道PRポイント



◆ 充実した研修制度

北海道労働局で実施している若手監督官向けの研修の様子を一部ご紹介します。紹介した他にも外部講師を招いた研修や模擬聴取などの研修を行っています。若手育成に意欲と実績があるのが北海道局です。



一般監督官を対象とした司法研修。取調べの留意点や逮捕の仕方について研修しました。



2年目と3年目の監督官を集めた足場の研修。複数班に分かれて臨検監督を行いました。



トンネル研修。切羽まで行ってトンネルの工法や安全衛生対策について研修しました。



新人向けの化学工業研修。防災訓練の状況を見学し、爆発・火災防止対策について研修しました。



新人向けの模擬災害調査の研修。写真の撮り方、計測の仕方を実際に体を動かして研修しました。



新人向けの模擬相談研修。全員が相談者役、職員役、評価者になりそれぞれの視点から良い対応、悪い対応について討議しました。

◆ 北海道労働局経験者に聞いてみた

過去に北海道勤務をしていた監督官に外から見た北海道の良さについて語っていただきました。
ご協力に感謝するとともに益々のご活躍を期待しています！

◆北海道での仕事はどうでしたか？

田村監督官 | 札幌東署で勤務をしました。北海道局内でも多忙な署とされていますが、私個人としては上司や先輩、同僚に恵まれ、忙しいながらも充実した時間を過ごせたことを覚えています。

◆北海道のここが良かったという点は？

田村監督官 | 北海道勤務時にはプライベートについてはいい思い出ばかりです。とにかく食べ物は美味しいですし、車で1時間行けばパウダースノーのスキー場があります。また、夏場も涼しくて自宅にクーラーは不要です。冬は確かに寒いですが、街も住まいも寒さを前提としたつくりになっているので心配はいりません。北海道の暖房は強力なものが多いため、部屋の中では冬でもTシャツ、という人もいるぐらいです。とにかく美味しいものが食べたい方、ウィンタースポーツに興味がある方、暑い夏に耐えられない方には最高の勤務地です。



田村 雄志
平成14年任官
平成14年度～平成16年度
北海道局 勤務

現在は東京局勤務



小川 遼 平成27年任官
平成27年度～平成29年度 北海道局勤務
現在は厚生労働省本省勤務



◆北海道での仕事はどうでしたか？

小川監督官 | 幅広い業務について早くから経験させてもらえるだけでなく、大局なので優秀な方が多く、指導がとても丁寧でした。また、業種や産業に偏りが少ないため、満遍なく知識・技術の習得をすることができたと思います。

◆北海道のここが良かったという点は？

小川監督官 | 同期の数が多いので、困ったときに相談をしたり、一緒に出かけて気分転換もしやすかったです。また、飲み屋街の総合的クオリティが高く、2年間毎週通っても必ず新しい発見がありました。平日仕事終わりにナイトーにも行け、プライベートはとても充実していました。

そして何より、道外の人に対しても、職場の人も町の人もやさしい！（コンビニの店員から全然違います）

◆北海道のここが良かったという点は？

猪股監督官 | 北海道で勤務していた時から思っていたのは若手が多いのでちょっとしたことも周りに相談しやすかったという点です。また、様々な業種があるほか、事案としても大型倒産事案や大企業相手の困難事案があり、来署する方も外国人を含め様々なタイプの方がいたので、多種多様な経験を積むことができスキルが上がるなということは感じていました。

局と署、署と署の間の連携が迅速だったので、仕事がしやすかったと感じますし、上層部が若手に経験を積ませることに積極的であったということも感じます。

◆北海道では休日はどのように過ごしていましたか？

猪股監督官 | 同期や職場の同僚と出かけていました。北海道は観光地が多く、とにかくプライベートが楽しかったです。今でも元北海道組の先輩や同期とは会っていません。



猪股 茉以 平成28年任官
平成28年度～平成30年度
北海道局 勤務

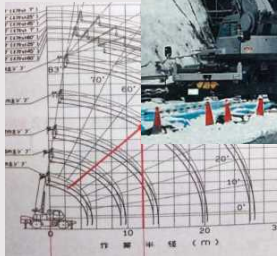
現在は福島労働局勤務



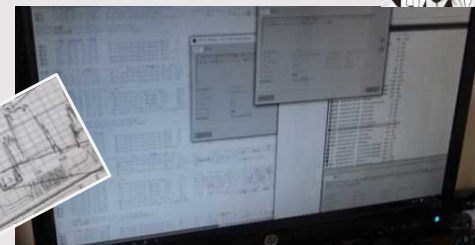
キケンを予知せよ!



足場、クレーン、土砂崩壊などのキケンを察知し、事故を未然に防ぐために、**土木建築**などの知識が生かされます。



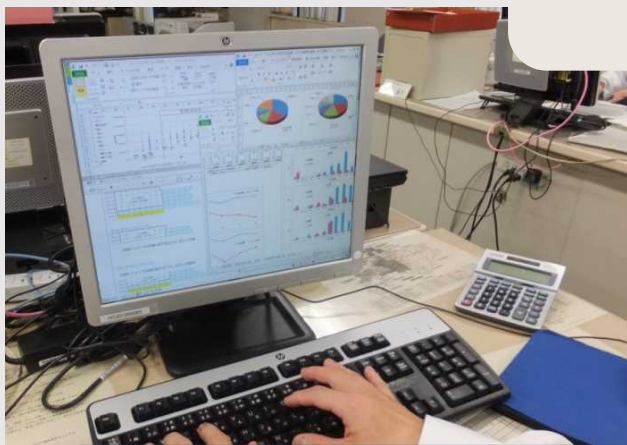
小さなSOSを聴け!



賃金不払残業の実態を明らかにするため、会社で使われている情報端末の使用履歴を分析するなど、**情報通信技術**の知識が生かされます。

あなたの**技術**を働く人のために

SPECIALIST

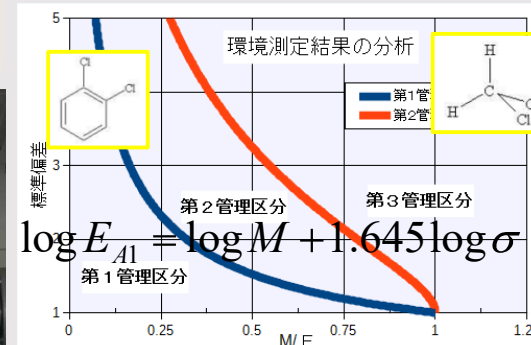


データを解析し、世の中にわかりやすくプレゼンテーションする仕事がたくさんあり、**統計処理**や**データ解析技術**が生かされます。

データを解析せよ!



原因を探せ!



工場などでは化学物質が多く使用されています。化学物質による事故を防ぐため、**環境測定**や**化学の知識**が生かされます。

労働基準監督官採用試験の区分

- 学部制限なし
- 「A (法文系)」と「B (理工系)」の2通り：どちらでも選択できる。
- 採用予定者数 (令和3年度) 【参考】
A 約195名、B 約50名

「B (理工系)」は、どんな試験？

専門試験は、

- ① 多肢選択式【労働事情、工学に関する基礎 (数学、物理、化学)】
- ② 記述式【工学事情、工学に関する専門基礎 (機械系、電気系、土木系、建築系、衛生・環境系、応用化学系、応用数学系、応用物理系等の工学系に関する専門基礎分野)】

- 採用後はA (法文系)、B (理工系) の業務内容・研修内容・処遇など全て同じです (試験区分による差異はありません)。
- 採用後1年間、監督指導業務に関する中央研修や配属先での実地訓練などの研修により、知識・経験を身に付けます。
- 労働基準法関係の法解釈についても、研修の中で、しっかり勉強するので、安心して下さい。
- 建設工事現場、工場への臨検監督や災害調査時においては、理工学系の基礎知識が実践的に役に立つこととなります。
- 指導・調査時の主な工学的な着眼点 (例)

墜落・転落の防止



- 工法
- 足場の種類 (わく組足場)、手すり、作業床など
- 仮設計画
- 倒壊のおそれ

はさまれ・巻き込まれの防止



- 機械の構造
- 安全装置の種類 (安全距離)
- 安全な使用方法
- 電気、操作盤
- 騒音

爆発・火災の原因究明



- 熔融高熱物取扱い
- 危険物などの取扱い
- 化学設備関係
- 漏電など電気関係
- 建物の構造

◆ 若手理系監督官にいろいろ聞いてみました



森部 俊亮 監督官
平成27年任官

平成27年
北海道局釧路署勤務

平成29年
北海道局札幌中央署
勤務

平成30年～
宮城局勤務

令和4年
北海道局浦河署勤務

馬産地日高らしく
乗馬教室に通って
ます。

◆ どうして監督官を目指したのですか？

森部監督官 | 大学卒業後、「大学で学んだ知識を活かし技術者としてものづくりの場で働きたい」という思いから民間企業に就職しましたが、仕事を通じて「現場で働く人が安心して仕事ができる環境づくりが重要だ」と思うようになり、自分も安全な職場づくりの役に立てないかと思っているときに労働基準監督官という仕事があること、理系の採用枠があることを知り、目指そうと思い勉強をしました。

◆ 理系で良かったと思うところはありましたか？

森部監督官 | 設備の強度計算、化学物質の使用量の計算など監督官が携わる業務には数学、物理、化学の知識を要求されることが場面が数多くあります。こういった知識は爆発災害、一酸化炭素中毒、化学物質障害など理系監督官の活躍の場です。

◆ 法律の知識はどのように学びましたか？

森部監督官 | 私は労働基準監督官になるまで法律について詳しく学んできませんでした。入省後、法律の読み方、法律用語から法解釈まで本省や労働局の研修が何度もあります。私自身は理系であることのデメリットを感じたことはありません。

◆ プライベートでの楽しみは何ですか？

森部監督官 | 今年の夏に第一子が生まれます。職場では私が申請する前から育児休業はいつ取るの？など育休取得を積極的に後押ししてくれます。勤務する浦河署は職員が6人と北海道でも最小規模で「小規模な職場で育休取得すると、署の業務に支障が出るのではないかと心配していましたが、署長に相談したところ育休は当然取得するものという前提で相談に乗っていただき、札幌の労働局も私の不在中は署をバックアップしていただけることになっていたので、育児に専念できます。子供が生まれてくるのが楽しみです。

◆ 浦河署への転勤で始めたことはありますか

浦河署のある日高地方は日本一の場産地です。管内には沢山の牧場があり、仕事でサラブレッドの生産育成牧場に行くことも珍しくありません。今までは馬はテレビで見るものでしたが、浦河では役場が主催する「町民乗馬教室」に通っています。他の土地で乗馬というのはハードルが高いので貴重で楽しい経験をしています。大きな馬を手綱さばきで自由にコントロールするのは感動します。

他にもカーリングやスキー、スノーボードなど、赴任先では様々なアクティビティを体験しています。これも労働基準監督官になってよかったと思うところです。

6 特集2 社会人の方への耳より情報 | あなたの人生経験が活かってくる

労働基準監督官として任官する人の中には卒業後に一旦は民間企業に就職したという経験を持つ人が大勢います。社会人経験のある人からの疑問点にズバリ答えます。

◆社会人からの転職でも大丈夫ですか？

あまり知られていないかもしれませんが、労働基準監督官の中には多くの民間経験者がいます。職歴も入省した時の年齢も様々です。

社会人からの転職に不安を抱く必要はありません。現在も民間経験がある監督官が各部署で活躍しています。

採用試験も新卒者や既卒者の区別なく同じ条件で受験できますし、採用時の有利不利もありませんので、ぜひチャレンジしてください。



◆採用後の処遇や昇進の差はありますか？

研修や職務などもほかの同期入省の方と同じように経験を積むことができますし、その後の昇進や昇給などでも何か不利になるようなことはありません。

むしろ、採用時には、それまでの就労経験年数や就労形態などに応じ、一定の要件を満たせば給与に加算がされます。

また、あなたの努力次第で都道府県労働局長や労働基準監督署長に昇進することもできます。



◆社会人経験を生かすことはできますか？

労働基準監督官は労働相談や労働条件に関する企業への立入調査などを行います。労働相談では労働者からの相談が多く、実際に働いた経験があると身近な問題として感じることができ相談時にもスムーズに対応することができるでしょう。また、立入調査などで企業の経営者や担当者と接する場面でもこれまで培ってきたコミュニケーション能力が役立ちます。

皆様は労働者がどのような状況で働いているのかを身をもって経験されたことと思います。この経験こそが労働基準監督官としてのキャリア形成に役立つものになるのではないのでしょうか。

◆どのような勉強をすれば良いですか？

何か特別な勉強をするということではなく、これまで大学などで学んだ知識を基に市販の公務員試験向けの教材を使用しながら勉強したという方が多いようです。

また、人事院のホームページに試験問題の一部が掲載されていますので、どのような問題なのかを確認することができます。



◆労働基準監督官からのメッセージ

民間会社に約3年勤務した後公務員を目指して退職し、その後採用試験を受けました。受験の際も現役学生の方と一緒に試験で任官当時は26歳でした。仕事は研修や先輩・上司からの指導もあり、職場の中にすぐに溶け込むことができました。

社会人からの転職でしたが、入省時民間経験による給与加算もありましたし、仕事内容や人事、給与などの面で不利になるようなことは全くありませんでしたので、皆さんも安心して働いていただけるものと思います。

働いている人がどのように考え、どこに悩んでいるのかが自分も経験している分実感として伝わってきます。社会人としての経験そのものが貴重な財産であり、労働基準監督官の仕事はこの経験を生かせる職業の一つだと考えています。

(平成6年度任官・男性)

7 新任労働基準監督官の一年

研修日程は令和元年度のもので
令和3年度の中央研修はWEBで行われました

4/1 入省

実地研修（前期）開始

労働基準監督署に配属され、公務員としての基本的態度、労働基準行政の役割・概要を理解。工場や建設現場の実地見学を行います。

★年次休暇15日

4/16~4/19

新規採用
職員研修
(札幌)



まずは電話の取次ぎから
ワクワク！ドキドキ！

6/18~7/25

中央研修（前期）開始

労働基準行政の概要を理解し、必要な基礎的知識及び態度を習得。労働大学校で全国の同期と共に関係法規、指導業務の基礎などについて学びます。



中央
研修

【真人メモ】

全国の同期が勢ぞろい、心強く思いました。覚えることはたくさんありましたが、充実した毎日がおくれました。
休日は、気の合う仲間とデイズノーランドに行きましたよ！



小川 真人 監督官【法学部卒】
平成31年任官 帯広署 監督課

家族や友人といった身近な人が自身の職場環境について悩んでいる姿を見て、そういった人達の助けになりたいと思ったことが、労働基準監督官を目指そうと思ったきっかけです。

実際に働いてみると、労働者の方、事業主の方から多種多様な相談が寄せられていることに驚きました。時にはきつい言葉をかけられることもあります。相談に来ていただいた方に「気持ちが楽になりました。」「相談に来てよかったです。」などの感謝の言葉を頂いた時には困っている人の役に立てたと思うことができやがいを感ずります。

また、監督官の仕事は、法律に関する知識はもちろんのこと、その他労働に関する幅広い知識が必要とされるため、勉強の毎日ですが、分からないことがあれば上司や先輩が親身になって相談にのってくれるため安心して仕事をする事ができています。

人と関わることが好きな方、様々な経験をしてみたい方にはきっと大きなやりがいを感じる仕事であると思います。皆さんも、労働基準監督官として働いてみませんか。

実地研修（前期）

夏休み

夏季休暇3日に
有給休暇をつけ
リフレッシュ！

9/24~10/31

中央研修（後期）開始

再び労働大学校で、実務上の知識及び技法を習得。監督指導の実務演習、司法実務演習、作業環境測定実習、災害調査実務演習など、より実践的な研修を実施。

この研修が終わると「監督官証票」が交付されます。

中央
研修



装備の点検、コーシ!!



困っている人を助けたい
そんな気持ちで相談対応

7/26~9/23

実地研修（後期）開始

監督署に戻り、実際に業務を行うことにより中央研修（前期）の内容の理解を深め、中央研修（後期）の研修内容を理解するため必要な知識を習得。

監督指導に同行又は窓口業務に同席して、基礎的な業務処理方法を身に付けます。

【真人メモ】

不安もあり、冷や冷やドキドキしましたが、先輩から教えてもらったことを思い出しながら、無事終わることができました。

実地研修（後期）

11/1 (~3/31)

実地訓練開始

研修で得た知識を基に、監督指導、司法処理、未払賃金立替業務処理などについて実務経験を積み、労働基準監督官として独り立ちできるようにします。(もちろん先輩と一緒になので安心！)

全国斉一の水準を維持するため、訓練課程と必要単位数が決められています。



上司、先輩と勉強会
これで不安解消!!



1/1

★昇給
★年次休暇20日

1月

初めて一人で
監督に行く



GOAL and START !



そしてもよいよ独り立ち
行ってきま〜す！

実地訓練

◆ 新人監督官からのメッセージ



かわいい白鳥と一緒に

竹内 歩華 監督官【法学部卒】
令和5年4月任官

◆ どうして監督官になったのですか？

竹内監督官 | 私は、学生時代に飲食店でアルバイトをしていましたが、その店で正社員として働かれていた方が過重労働により体調を崩し、職場で倒れてしまいました。その方は、職場に戻ることはできず退職されたと聞きました。まだ入社して間もなかったのですが、これからお店の中心的役割を担うことを期待されていた方でした。その経験から、労働者だけでなく使用者にとっても、心身ともに健康で働き続けられる労働環境が重要だと感じました。

働く人の安全や健康を守るのは会社の義務ですが、そのお手伝いができれば、悲しい思いをする人々を減らすことができるのではないかと考え志望しました。

◆ どのように勉強しましたか？

竹内監督官 | 独学での受験だったため、市販の参考書を繰り返し演習しました。また、自分の理解度を把握するために積極的に模試を活用しました。



法律と格闘中

◆ 休暇の取得はどのようにですか？

竹内監督官 | 職場では、月に1日分以上年次有給休暇を取得しようという「マンスリー休暇」と呼ばれる取り組みがあります。4月の採用時に15日の年次有給休暇が付与されており、1年目ながら、毎月取得できています。

そのほかにも夏季休暇等もあり、「ワーク・ライフ・バランス」を実現しやすい職場環境だと思います。

◆ 職場の雰囲気はどのようにですか？

竹内監督官 | 上司、先輩方は、管轄内の事業場への定期監督、労働相談対応、説明会の実施等、日々使命感を持って仕事をしています。

また、困っているとすぐに声をかけてくださるなど、温かく見守ってくださっています。

◆ 労働基準監督官を目指す人にアドバイスをお願いします！

竹内監督官 | 過労死等の労働災害は、いつどこで誰に起きるかはわかりません。しかし、予防することのできる人災ではないかと思えます。労働基準監督官は、働く方々の「いってきます」と「ただいま」を守る一助となることのできる職業です。

もし興味を持っていただけたのなら、ぜひ、労働基準監督官を志していただければと思います。

◆ 北海道での勤務について／暮らしを楽しむ

北海道に勤務する監督官には、北海道での暮らしに魅力を感じて、北海道で長年勤務をしている道外出身者が少なくありません。北海道での生活に、どんな魅力を感じたのか。また、北海道での勤務は、転居を伴う転勤が避けられません。苦労は多いのか、長年勤務する道外出身の監督官のお話を紹介します。



清水 紘明 監督官【出身地：長野県】
 平成20年～
 広島局 呉労働基準監督署 第1方面
 平成23年～
 北海道局 小樽労働基準監督署 第1方面
 平成27年～
 北海道局 労働基準部 健康課
 平成31年～
 北海道局 北見労働基準監督署 安全衛生課長
 令和4年～
 北海道局 名寄労働基準監督署 監督課長



◆ 北海道での暮らしの魅力は何ですか？

清水監督官 | 山登りです。本州とは違う山並み、大自然が広がっており「日本語の通じる外国」として、どこに行っても新鮮で常に新しい感動があります。特に道東・藻琴山から眼下に広がる屈斜路湖は北海道でしか味わえない絶景です。更に、手つかずの自然が多く残る日高山脈では、戸蔭別岳から眺める主峰幌尻岳と七つ沼カールの景色は、いつまでもその場に留まっていたくなる唯一無二の絶景でした。羅臼岳の下山時にヒグマに遭遇することがありましたが、常に熊撃退スプレー等、十分に対策を講じた上で登っています。

自然現象も魅力の一つです。名寄は気温が-30℃以下になることもあり、冬は「ダイヤモンドダスト」や、「サンピラー」を日常的に見ることができます。また、道東では氷の花「フロストフラワー」、氷の宝石「ジュエリーアイス」を見ることができ、オホーツク海の流氷、流氷の上のアザランを直接見ることができます。流氷と一緒に「氷の妖精」クリオネが北海道に流れてきます。こんな大自然を肌で感じるのは北海道だけです。

◆ 仕事と生活の両立を、どのように図っていますか？

清水監督官 | 山に行く時間を確保するため、四六時中考えているのは「時短」です。受動的では時間は作れません。達成したい目的のために、何が優先で、何が不要なのか、仕事に限らず全てに通じることではないでしょうか。そんな試行錯誤を繰り返し、仕事前に低山を登ったり、年休を利用し毎年富士山にも登っています。

◆ 転居を伴う転勤は大変ではないですか？

清水監督官 | 私は元々人見知りです。知らないコミュニティに入るには、必ず「自分から話しかける」という行為があり、入省当初は、その一歩が非常に憂鬱でした。しかし、その一歩を乗り越えようと、その勇気に必ず応えてくれる方がいます。そして、その先には、素晴らしい山仲間との出会いがあり、楽しい時間が待っています。結果的に今では勤務先での新しい出会いにワクワクしています。「住めば都」という言葉は真実だと思います。

◆ 監督官を目指す人に一言

清水監督官 | 私は、試験に受かってから就職を決めました。正直受験前は公務員試験の無料の模試だと思っていました。"就職する"、"しない"は受かってからでも決められます。まず、試験に受かることが重要です。また、この仕事は、色々な業種や世界に触れることができ、自身の人生経験、知識量を豊かにし人間力を磨くことができる魅力的な仕事だと思います。

8 採用後の給与・休暇・宿舎について

本俸

新卒の初任給（令和5年度実績）

大学卒業 | 1級26号俸（197,900円）

修士修了 | 1級34号俸（209,300円）

Q1 大学院卒や職歴は考慮されるの？

- ★ 任官するまでの学歴・職歴はその内容に応じて経験年数として換算し、いわゆる基本給相当部分に上乘せされます。大学院であれば基本的に100/100、職歴は民間・公務の別、働き方により50/100～100/100、無職期間は25/100で換算されます。民間企業で正社員で勤務していたとすると、勤続年数に80/100を乗じた期間が1年を超えた場合に加算されます。

Q2 労働基準監督官と国家公務員一般職（大卒）の違いは？

- ★ 労働基準監督官の初任給は1級26号俸からスタートですが、一般職（大卒）の初任給は1級25号俸からのスタートとなります。その後の昇格タイミングも2級昇格時で1年以上、3級昇格時で3年以上早く訪れます。（注：令和5年度の状況です）

手当

規定に基づき扶養手当・住居手当・通勤手当・単身赴任手当・地域手当・広域異動手当・寒冷地手当・特殊勤務手当・超過勤務手当、賞与（期末手当・勤勉手当）が支払われます。

Q1 地域手当は全国どこに行っても対象になるの？

- ★ 支給される地域と割合は法律で決まっています。全国の主要都市を1級～7級に分け、該当地域で勤務する場合に3%～20%が支払われます。北海道の場合は札幌市が該当し、3%が毎月支払われます。（注：令和5年度支給割合による）

Q2 広域異動手当ってどんな手当？

- ★ 細かい要件はありますが、異動前後の官署間の距離及び異動直前の住居と異動直後の官署の距離が60km以上である場合に支給される手当です。現在は60km以上300km未満は5%、300km以上は10%が3年間毎月支払われます（地域手当が支払われる場合はその分減じた額となります）。北海道の場合、長距離の転勤を行うこともあるので、支給対象となる人の多い手当です。この手当の他に転居を伴う異動を行った場合は赴任旅費（引越し代のようなもの。実費ではありません。）が支払われます。

休暇

年次休暇20日（採用の年は15日）、病気休暇、夏季休暇、産前産後休暇、結婚休暇、忌引休暇、介護休暇、子の看護休暇、妻の出産休暇などの休暇制度があります。

Q1 年次休暇（有給休暇のこと）は取得しやすいでしょうか？

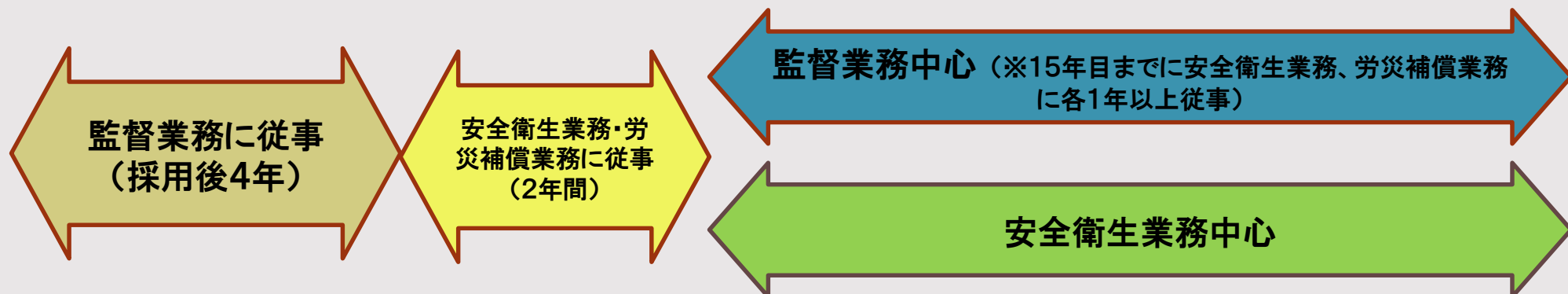
- ★ 民間企業に年次有給休暇取得を指導している労働基準監督官の有給休暇が取得し難い訳がありません。厚生労働省では最低でも1年間で16日の年次休暇取得と、3日間の夏季休暇に2日の年次休暇を繋げて1週間の休暇とすることを職員に推奨しています。安心して取得してください。

宿舎

独身用宿舎または世帯用宿舎に入居できます。戸数に限りがあるため、民間アパートに入居する場合がありますが、その場合は住居手当（最大28,000円）が支給されます。

9 採用後の異動・キャリアパスについて

- ◆ 採用後は、主に採用された労働局管内の労働基準監督署で勤務します。
 - ◆ 採用後3年目からの2年間については、採用された労働局とは別の労働局で勤務します。
 - ◆ 採用後の4年間は全員が監督業務に従事し、採用後5年目以降は、監督業務を中心とするキャリアパスと、安全衛生業務を中心とするキャリアパスがあります。
- ※ 監督業務を中心とするキャリアパスでは、総合性を高めるため、採用後15年目までに、安全衛生業務と労災補償業務に各1年以上従事することとなります。
- ※ どちらのキャリアパスでも、将来的な昇進等に差はありません。



令和6年度採用試験～採用までのスケジュール

6月上旬頃

第1次試験(記述試験)

【第1次試験地】 ※ 全国19都市

札幌市、盛岡市、仙台市、秋田市、さいたま市、東京都、新潟市、名古屋市、金沢市、京都市、大阪市、松江市、広島市、高松市、松山市、福岡市、熊本市、鹿児島市、那覇市

7月中旬頃

第2次試験(人物試験)

【第2次試験地】 ※ 全国11都市

札幌市、仙台市、さいたま市、東京都、名古屋市、大阪市、広島市、高松市、福岡市、熊本市、那覇市

◆ 第2次試験終了時に、採用を希望する都道府県労働局(第1希望)での採用面接の申込を行います。

8月下旬頃

最終合格発表、採用面接

◆ 採用面接は47都道府県労働局で実施し、まずは、第2次試験時に申込を行った第1希望の労働局で採用面接を受けます。

◆ 第1希望の労働局で採用に至らなかった場合は、第2希望以下の労働局で順次採用面接を受けることになります。(各労働局の採用状況の周知は、厚生労働省労働基準局で行います。)

10月1日

採用内定

※ 各労働局の定員事情によっては、試験実施の年度中(10/1付け、翌年1/1付けなど)に採用されることもあります。

翌年4月1日

採用

◆ 試験種目及び試験問題一例 | 労働基準監督A

| | 試験種目 | 内容 |
|----------|------------------------------------|---|
| 1次 試験 | 基礎能力試験 (多肢選択式) ◇試験時間 2:20 | 知能分野27題 文章理解[11]、判断推理[8]、数的推理[5]、資料解釈[3] 知識分野13題 自然・人文・社会[13](時事を含む。) |
| | 専門試験 (多肢選択式) ◇試験時間 2:20 | 48題出題 40題解答 必須問題12題 労働法[7]、労働事情(就業構造、労働需給、労働時間・賃金、労使関係)[5] 選択問題28題 (36題から選択) 憲法、行政法、民法、刑法[16]、経済学、労働経済・社会保障、社会学[20] |
| | 専門試験 (記述式) ◇試験時間 2:00 | 2題出題 2題解答 労働法1題、 労働事情(就業構造、労働需給、労働時間・賃金、労使関係)1題 |

【専門多肢選択試験（労働法）】

(労働法) (抄)

【No. 〃】 労働基準法に関する次の記述のうち、最も妥当なものはどれか。

- 労働基準法の適用対象となる労働者は、事業の種類を問わず、事業又は事務所に使用されている者で、賃金を支払われる者であるため、家事使用人にも労働基準法は適用される。しかし、請負契約や委任契約に基づき労務を供給している者については、労働関係の実態にかかわらず、労働基準法上の労働者とはならないため、労働基準法は適用されない。
- 賃金は、労働者又はその親権者に全額支払わなければならないとされているが、判例によれば、労働者が賃金債権を譲渡している場合において、当該譲受人に賃金を支払うことや、使用者が労働者の業務の懈怠や背任を理由とする損害賠償債権を有している場合に、当該損害賠償債権と労働者の賃金債権を一方的に相殺して支払うことは認められる。
- 労働者の労務遂行上の懈怠や職場規律違反等があった場合に行われる減給の制裁は、1回の額が平均賃金の1日分の半額を超え、総額が1賃金支払期における賃金の総額の10分の1を超えてはならないとされているが、1回の事案について、平均賃金の1日分の半額を複数回にわたって減額することは差し支えなく、複数の制裁事案がある場合には、1賃金支払期における賃金の総額の10分の1を超えることも認められる。
- 労働者が、解雇の予告がされた日から退職の日までの間において、当該解雇の理由について証明書を請求した場合は、使用者は遅滞なくこれを交付しなければならない。ただし、解雇が予告された日以後に労働者が当該解雇以外の理由で退職した場合は、当該退職の日以後、これを交付することを要しない。
- 事業の種類にかかわらず、監督若しくは管理の地位にある者又は機密の事務を取り扱う者については、労働時間等に関する規定が適用されないため、これらの者を午後10時から午前5時までの間に労働させた場合であっても、使用者は、割増賃金を支払う必要はない。

【専門記述式試験】

1. 労働法 (抄)

(1) 労働法に関する次の①～③の用語について、それぞれ100字程度で説明せよ。

- 解雇の予告
- 有期労働契約の期間の定めのない労働契約への転換
- 未成年者の労働契約

◆ 試験種目及び試験問題一例 | 労働基準監督B

| | 試験種目 | 内容 |
|-----------|--------------------------------------|---|
| 1 次 試験 | 基礎能力試験 (多肢選択式) ◇試験時間 2 : 20 | 知能分野27題 文章理解[11]、判断推理[8]、数的推理[5]、資料解釈[3] 知識分野13題 自然・人文・社会[13](時事を含む。) |
| | 専門試験 (多肢選択式) ◇試験時間 2 : 20 | 46題出題 40題解答 必須問題8題 労働事情(就業構造、労働需給、労働時間・賃金、労使関係、労働安全衛生)[8] 選択問題32題 (38題から選択) 工学に関する基礎(工学系に共通な基礎としての数学、物理、化学)[38] |
| | 専門試験 (記述式) ◇試験時間 2 : 00 | 4~6題出題 2題解答 必須問題 工業事情1題 選択問題 工学に関する専門基礎(機械系、電気系、土木系、建築系、衛生・環境系、応用化学系、応用数学系、応用物理系等の工学系の専門工学に関する専門基礎分野)から3~5題出題し、うち1題選択 |

【専門多肢選択試験 (工学に関する基礎)】

(工学に関する基礎) (抄)

【No. 】 2次の正方行列 A は、 $A^2 = 3A - E$ (E は単位行列) を満たしている。このとき、 A の逆行列として正しいのはどれか。

1. $-3A + E$
2. $-A + 3E$
3. $A - 3E$
4. $A - E$
5. $3A - E$

【専門記述式試験】

(工業事情) (抄)

【No. 】 工業事情に関する以下の設問に答えよ。

- (1) 我が国の企業が製造した商品が、海外において違法にコピー又は模倣して製造され、大量に国内外の市場に出回ることにより、我が国の企業及び消費者にそれぞれどのような損失を生じ又は悪影響を及ぼすかについて、合わせて5行程度で説明せよ。
- (2) 企業において、技術又は技能を円滑に承継するために有効な企業の取組について、次の語句を全て用いて5行程度で説明せよ。
ただし、用いた語句に下線を引くこと。
[語句：ベテラン、若手人材]
- (3) 製造物責任法(PL法)には、製造物の欠陥により人の生命、身体又は財産に係る被害が生じた場合における製造業者等の損害賠償の責任について定められている。製造業者等が引き渡した製造物の欠陥により生じる被害を防止し又は軽減するために製造業者等が実施すべき取組について、5行程度で説明せよ。