

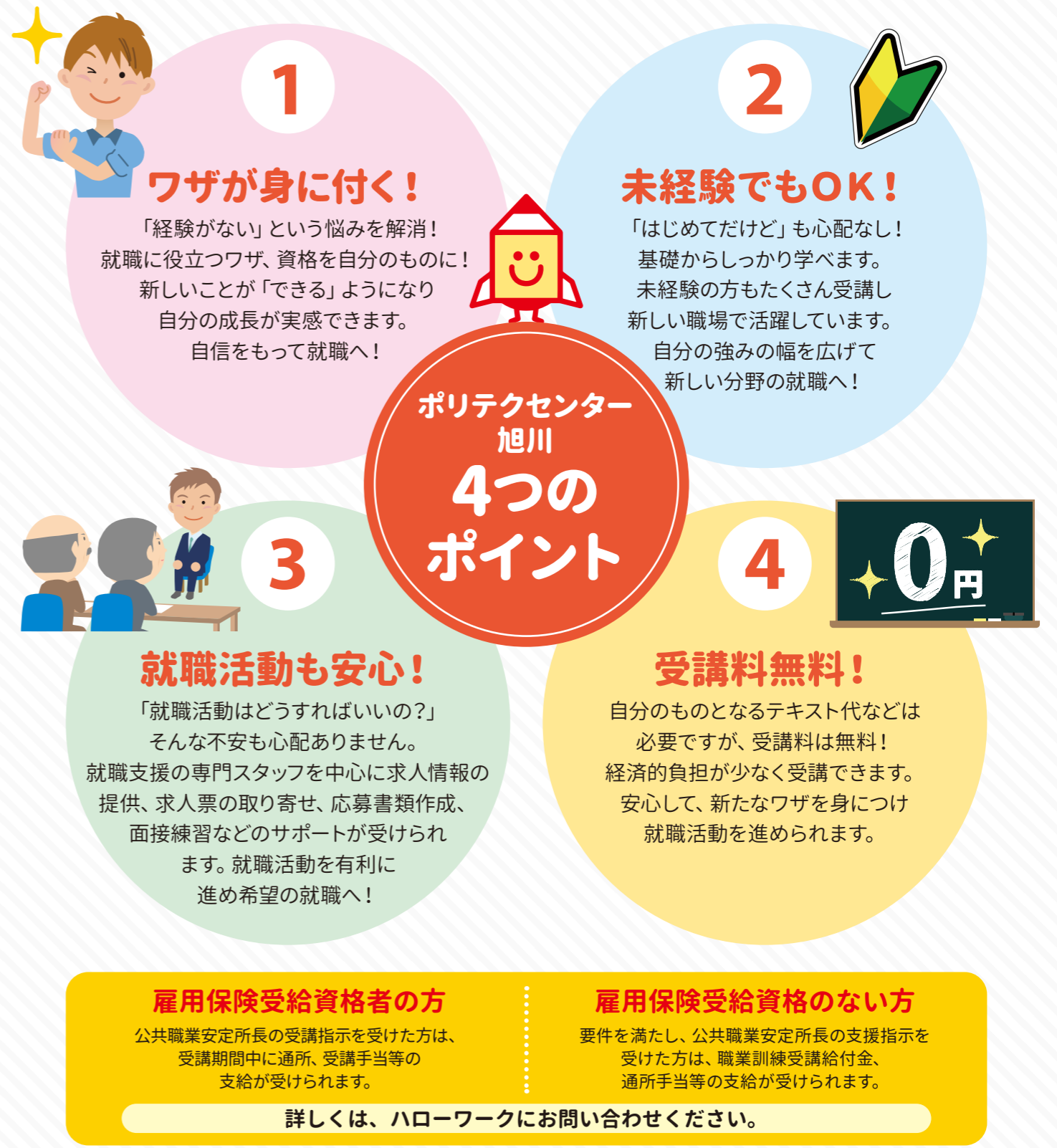
ポリテクセンター旭川って 何をするとところ？

再就職!!



ポリテクセンター旭川

ハローワーク旭川



Q&A



Q 車で通えますか?

A 車で通うことができます。駐車場は敷地内にあり、無料でご利用いただけます。

Q 食堂はありますか?

A 食堂はありませんので、昼食は持参していただいております。昼食時は、ホール等をご利用いただけます。

Q 施設を事前に見学できますか?

A ポリテク見学会を毎週火曜日に開催しています。詳しくは、29ページをご覧ください。

Q 資格は取れますか?

A 受講により取得できる資格と任意受験の資格があります。詳しくは、5ページをご覧ください。なお、任意受験の資格取得に向け、希望者に補講などのサポートをしています。

Q 女性は受講していますか?

A 女性も多く受講しています。詳しくは10ページをご覧ください。また、女性専用の更衣室を完備しています。

Q テキスト代などの費用は?

A テキスト代等はコースによって異なりますので、13~24ページの各コース案内をご覧ください。

Q 入所選考の内容は?

A 筆記試験と面接を実施します。詳細および筆記試験問題例は、28ページをご覧ください。

Q 複数のコースに同時に応募できますか?

A 第2希望まで応募できますが、第2希望の選考は、第1希望コースの応募者が定員を超えており、かつ第2希望コースの応募者が定員に満たない場合のみ行います。

Q 受講の申込み方法は?

A まずは、ハローワークにご相談ください。詳しくは、27ページをご覧ください。

取得できる資格

●コース受講により取得できる資格

■技能講習修了証

資格名	科名	北海道労働局長登録教習機関登録番号(登録有効期限満了日)
フォークリフト運転技能講習	機械加工技術科	北労安教第468号(2025年8月25日)
	金属加工科	
小型移動式クレーン運転技能講習	機械加工技術科	北労安教第464号(2028年9月12日)
	金属加工科	
玉掛け技能講習	機械加工技術科	北労安教第438号(2024年6月30日)
ガス溶接技能講習	機械加工技術科	北労安教第55号(2024年3月更新予定)
	金属加工科	
	ビル管理技術科	

■特別教育修了証

資格名	科名
自由研削といしの取替え等の業務に係る特別教育	機械加工技術科
	金属加工科
アーク溶接等の業務に係る特別教育	機械加工技術科
	金属加工科
	ビル管理技術科
低圧電気取扱業務特別教育	電気システム科
墜落制止用器具を用いて行う作業に係る業務に係る特別教育	電気システム科

注) 施設内で無料で取得できますが、取得条件を満たす必要があります。
注) 18歳未満の方の場合、法令で定める就業制限業務に関する資格については、「満18歳の誕生日から有効」と記載した修了証を交付いたします。

●任意受験により取得できる資格

資格名	関連する科名	申込時期	試験時期	受験料	備考
2次元CAD利用技術者試験	CADデザイン科	随時	2級は試験会場により異なる。基礎は随時	2級 6,050円 基礎 4,400円	基礎はインターネットによる試験
第二種電気工事士	電気システム科 ビル管理技術科	試験日の概ね2か月前まで	5月、10月	9,300円 ~9,600円	
第一種電気工事士*1	電気システム科	試験日の概ね3か月前まで	10月	10,900円 ~11,300円	
消防設備士(甲種第4類、乙種第4類)	電気システム科	試験日の概ね1か月前まで	年4回程度	甲種: 5,700円 乙種: 3,800円	
二級ボイラー技士*1	ビル管理技術科	試験日の概ね2週間前まで	年1回(旭川) 毎月(恵庭)	8,800円	旭川出張試験の日程は要確認
危険物取扱者(乙種第4類)	ビル管理技術科	試験日の概ね1か月前まで	年4回程度	乙種: 4,600円	
3級技能検定【建築配管】	ビル管理技術科	10月上旬	後期(1月~2月)	学科 3,100円 実技 8,900円 ~17,900円	
日商簿記検定	ビジネスワーク科	試験日の概ね1か月前まで	WEBは随時	2級 5,500円 3級 3,300円	WEBは別途手数料有
日商電子会計実務能力検定	ビジネスワーク科	試験日の概ね2週間前まで	年6回程度	2級 7,700円 3級 4,400円	
コンピュータサービス技能評価試験(CS試験) ・ワープロ部門・表計算部門	ビジネスワーク科	試験日の概ね2週間前まで	年11回程度	1級 7,970円 2級 6,710円 3級 5,350円	

注) 外部機関での受験となります。上表の内容は予定であり、変更となる可能性があります。また、定員に達した場合、申込みが締め切られることがあります。
※1) 受験はできますが、免状取得には一定の条件を満たす必要があります。

ビジネススキル講習



就職活動に役立つ内容が盛りだくさん!!

こんな方におすすめ

- 就職活動を有利に進めたい
- 自分にあった企業を選びたい
- 就職活動や就職後の不安を解消したい



● 訓練修了後の働き方

- ・自分が求める条件の整理
- ・職業適性
- ・訓練と仕事の理解

● 応募する企業の選択

- ・企業が求める人材
- ・仕事に必要な能力
- ・雇用形態と労働条件

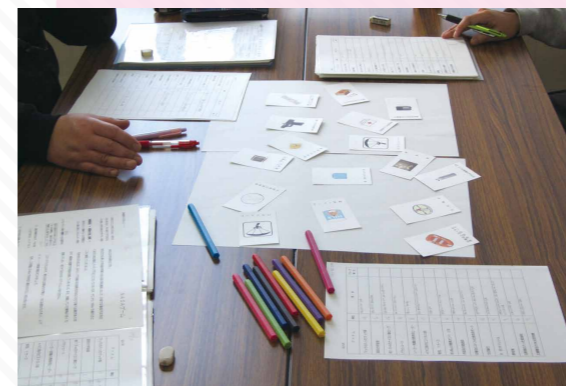


● 応募書類作成、面接

- ・これまでのキャリアの整理
- ・自分の強み、弱み
- ・自己アピールの仕方

● 就職後にも役立つスキル

- ・コミュニケーション
- ・ビジネスマナー
- ・パソコン活用(文書作成、表計算、CAD)



◆受講の流れ(7か月コース)

1か月
ビジネス
スキル
講習

6か月
各コース
受講

- 機械加工技術科
- 金属加工科
- CADデザイン科
- 電気システム科
- ビル管理技術科

※6か月コースのみの受講者と合同での受講となります。

就職

就職活動のサポート

就職支援アドバイザーとの面談(1回目)

就職活動に向け、職種や給与、勤務地などの希望を確認します。就職活動にあたっての不安や心配などを相談しよう!



面接練習の風景

就職支援アドバイザーとの面談(2回目)

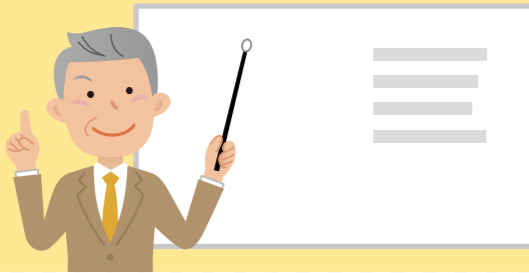
求職情報誌発行に向けての面談です。第1回目の面談を踏まえて、希望等を確認しよう!

令和4年度
就職率
88.6%



就職講話

会社経営者や採用担当者から話を聞きます。企業がどのような人材を求めているのか、面接時に聞かれる内容はどのようなものなのか、採用者サイドの話が聞けます。なかなか聞けない会社トップの本音が聞けるかも?!



就職ガイダンス

就職支援アドバイザーが、就職活動の進め方について説明します。履歴書、職務経歴書、添え状の書き方を確認しましょう!



求職情報誌の発行

希望職種や職歴を取りまとめ、一覧にした求職情報誌を約400社へ送付します。情報誌を見た企業から、リクエスト求人があります。あなたにもリクエストがあるかも? ※個人が特定されないように公開しています。



就職活動ラストスパート

個別相談や応募書類添削・面接練習など、個別に随時行っています。就職が決まる方が増えていく時期ですね。



応募書類添削の風景

修了までに就職が決まらない場合でも、引き続きサポートが受けられます。



就職活動は入所日から始まっています。就職にはタイミングがとても重要です。修了までに全員の方が就職を決められるように一緒に頑張っていきましょう。



求人情報の閲覧

毎日、ハローワーク旭川の求人情報が更新されますので、いつでも最新の情報をチェックすることができます。企業様からの求人も確認することができます。

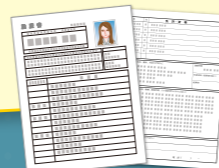
ポリテクセンター旭川の就職活動のサポート例

求職情報誌

再就職への間口が広がるよう、旭川市内を中心に約400社以上へ送付しています。また、当センターのホームページ上でも公開しています。求職情報誌を見た採用担当の方からのリクエスト求人が多く届いています。
令和5年度は、40名以上の方がその企業に就職しました!

応募書類の添削

豊富な経験を持つ就職支援アドバイザーが応募企業に合った書類作成をサポートします。また、応募書類に添付する添え状やお礼状の書き方についてもお教えします。



面接練習

一人一人のアピールポイントを引き出し、臨機応変な受け答えができるよう、様々な角度からの質問で模擬面接を実施します。面接の場に慣れることで、自分の言葉で伝えられるようになります。



個別面談・相談

受講者一人一人の状況に応じて、就職支援アドバイザーや担任指導員による個別面談や相談を行っています。



企業説明会

求人企業がポリテク内で、放課後に説明会を実施します。参加企業の多くはポリテクの修了生が活躍しています。(令和5年度は、4回以上実施)



受講者の一日

金属加工科 大高さんのケース



少し早めに家を出て車で通所しています。訓練開始前に朝のラジオ体操で体を動かしていきます。



午前中はアーク溶接の実習のために金属材料を削って加工していきます。材料の仕上がりが大切な作業になります。



ラウンジで昼食。食後は就職支援アドバイザーの方に相談したり、ハローワークの求人情報をチェックします。



午後からは炭酸ガスアーク溶接の実習です。午前中に準備した材料を溶接で接合していきます。溶接部の観察が大切な作業になります。



訓練終了後は就職情報コーナーのパソコンを利用して情報収集をしてから帰ります。

ビル管理技術科 北條さんのケース



訓練開始前の授業準備です。開始前に予習したり、ほかの皆さんと談笑をしたりします。年齢層は様々ですが皆さん再就職という同じ目標に向かって一生懸命頑張っています。



午前中はボイラーの授業です。「2級ボイラー技士」という資格の勉強をしています。一人で勉強しているわからない用語も授業を受けて先生の解説を聞くことで理解することができます。



午後の授業開始前にお昼休みです。過ごし方は人によってさまざま、外食したり行ったり体育館に行ったり運動したり、求人を調べたりと皆さん自由な時間を過ごしています。



午後からは配管組み立て実習です。今日は銅管の溶接作業を行っています。日常使われている給湯配管の組立ができて非常に勉強になります。作業に集中すると時間が経つのはあっという間です。



訓練終了後は就職情報コーナーで求人検索をしています。気になる求人を見つけたら就職支援アドバイザーの方々と相談することができます。

9:10

午前の受講

12:00

お昼休み

13:00

午後の受講

15:40

受講終了

1か月で1日程度、16時35分までとなる日があり、就職ガイダンス、就職講話などを行っています。就職活動のサポートの内容については、7ページをご覧ください。また、受講終了後の時間を利用して、任意受験の資格取得に向け、希望者に補講なども実施しています。

目指せ！
ものづくり
女子

再就職を目指す女性の方へ

ものづくりの仕事で活躍する女性がどんどん増えています。また、女性を積極的に採用する企業も増加中です。新しい分野にチャレンジしてみては？

Point1 /

ものづくり系のコース内容って、女性でも受講可能でしょうか？

もちろん大丈夫です。男女を問わず未経験の方が入所していますので、女性も安心して受講できる環境です。男性にしかできないような実習はありません。経験豊富な指導員が丁寧に教えます！

Point2 /

どのくらいの女性が受講していますか？

令和4年度のものづくり系コースの女性受講者は69人です。全体では36%が女性です。最近のものづくり系の分野を目指す女性も増えていきます。

Point3 /

女性の就職状況について教えてください

女性受講者の令和4年度の就職率は87%です。ものづくり分野の会社であっても女性だから就職が不利ということはありません。女性の方が向いている仕事もあります。女性を採用した企業からは「女性が入ってくれたことで、職場の雰囲気が良くなった」という声も多く聞かれます。

Point4 /

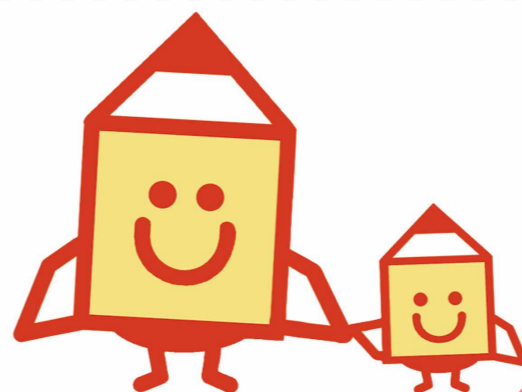
小さな子供がいるのですが、何か良いサポートはありますか？

子育て中の方も安心して受講できる「託児サービス」を利用できます。このページ下の案内をご覧ください。



託児サービスのご案内

子育て中の方も安心して再就職へステップアップ！



子育て中の方も安心してコースを受講できるよう、受講期間中にお子さまを近隣の託児施設へ預けられる託児サービスを平成27年度から実施しています。

託児サービス
無料

食事・軽食代、おむつ代等の実費は必要となります。

お申し込みについて

- 対象者 就学前の児童を保育する求職活動中の方で、当センターのコース受講の際に、託児サービスの利用が必要と当センターが認めた方
- 申込方法 まずはハローワークにご相談いただき、所定の申込書をご提出ください。

託児サービスについて

- 託児サービスは、当センターが委託する託児施設で行うため、託児施設へのお子さまの送迎が必要となります。
- 託児施設は、利用される方の通所経路や預るお子さまの年齢等を考慮しご相談の上決定します。託児サービスの内容や利用条件等は、託児施設によって異なります。
- 申込者多数または受入可能な託児施設が確保できない場合には、利用できないことがありますので、予めご了承ください。
- 託児サービスについてご不明な点は、ポリテクセンター旭川までお問い合わせください。

ポリテクOB・OG活躍中!



旭川近隣の企業では、多くのポリテクセンター旭川のOB・OGが活躍しています。あなたの周りや企業の採用担当者にも、ポリテク出身者がいるかも。

機械加工技術科 企業実習付きコース

●ポリテクで人生変わりました!

私の前職は営業職でした。取り扱う商品こそ違いますが、同じ営業職から製造業へと転職した友人から話を聞き、ポリテクセンターに興味を持ちました。その後、自分で調べてみれば複数の資格を取得できるうえ、就職活動時のサポートも手厚いことを知りました。体験会にも出席することで、訓練コースの中から今一度、自分には何が向いているのだろうか?と向き合うこともできました。再出発にあたって、これほど良い環境はないと思ひ応募しました。

三榮機械株式会社
岡崎 有人さん
[⇒前職: 営業 (正規)]
機械加工技術科
(7か月訓練 企業実習付き)
令和4年9月 入所 / 令和5年3月 修了



●企業実習は非常に有意義でした。

企業実習の魅力は、現場の空気を肌で感じることができることです。取り扱う工具や機械、製造する製品などの職場環境と業務内容は聞くだけではわかりません。異なる業種に転職するとすれば、わからないことだらけで二足を踏んでしまいがちです。その不安をある程度ケアできる企業実習という制度は私からすれば非常に魅力的でした。また、私は縁あって実習先の企業様に雇用いただけましたが、こういった良縁が生まれるのもまた魅力の一つなのだと思います。

●職業訓練を振り返ってみて。

異業種であることから学ぶこと全てが新鮮でした。自分の知らない世界の中で、物事が途方もなく掘り下げられて追及されていることを知りました。そして年齢こそ違えど似た境遇の人たちと共に、まるで学生のように切磋琢磨できたことは、今思い返せば第二の青春だったのだと思います。

就職先企業での活躍

岡崎 有人さんの業務
主に旋盤、フライス加工の業務を行っており、プログラムによる自動制御も担当しています。また、繁忙期は機械加工だけでなく、材料の切断から塗装・組立にも従事しています。コミュニケーションもしっかり取れており、わからないことがあればすぐに聞きに行き次に生かされています。



[上司の声] 代表取締役 平尾 隆太様

岡崎さんは、真面目で礼儀正しく一生懸命作業する姿は非常に評価が高いです。また、明るい性格で会社の雰囲気も良くなったと思います。私も含め、周りもその姿を見て、将来を期待しております。



三榮機械株式会社 (北海道旭川市)

弊社は木材などの搬送装置を設計・製造・据付しております。昨年創業70年を迎え、現在は30代を中心に活動しております。小さい部品の1個から何トンにもなる大型の機械を製作し、全国・全国に出荷しております。



電気設備技術科 (現: 電気システム科)

●資格取得をしながら就職活動ができます! 訓練内容を資格勉強に活かしました!

前職では飲食店で正社員として店舗の運営をしていました。再就職するにあたり、ハローワークで相談したところポリテクセンターを紹介されました。ポリテクセンターでの訓練受講を決めたきっかけは、資格を取得しながら就職活動ができる点に魅力を感じたからです。電気設備技術科は入所しやすいと聞き、受講しました。電気設備技術科では様々な業種で働いていた方々と一緒に受講することができました。そのため、それぞれの業界の貴重なお話を聞くことができました。訓練には資格に役立つ内容が含まれていて、訓練内容を活かして資格勉強をするのは辛かったですでしたが楽しかったです。

株式会社セーブ・エナジー
坂本章芳さん
[⇒前職: 飲食業 (正規)]
電気設備技術科
(7か月訓練 橋渡し訓練付)
令和2年12月 入所
令和3年6月 修了



●電気知識や技術が現場で役に立ちました!

職業訓練の中で電気工事の内容に触れていました。電気配線を行う工程を学ぶことができたので、現場に入った際に電気の職人さんとスムーズに打ち合わせをすることができました。将来の目標は、より広い業務を行うことができるように、一級電気工事施工管理技士の取得を目指しています。ありがとうございます。

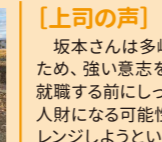


●充実した就職サポート

ポリテクセンターでは就職支援アドバイザーの方に就職相談をすることができます。自分の興味がある分野を相談すると、それにあった企業を紹介してくれました。希望する働き方や就職時期等を真剣に聞いていただいたため、とてもありがたかったです。また、橋渡し訓練では気軽に自分の適性判断を行うことができ、内容も濃かったため自分を見つめなおすことができました。現場に役立つ内容だけでなく、就職相談についても親身になって対応してくれるので、訓練受講を検討している方は是非受講してみてください。

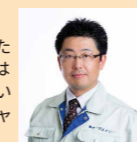
就職先企業での活躍

坂本章芳さんの業務
新築物件における、エアコンや換気扇、トイレや手洗いといった機械設備全般の施工管理をしています。図面や見積り作成等の事務作業、材料の搬入・取付の指示、墨出や打ち合わせ等の現場管理が主な内容です。



[上司の声] 代表取締役社長 外崎 裕二様

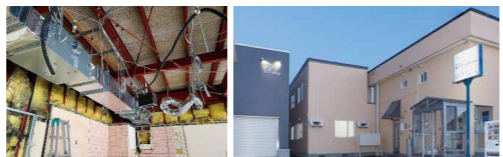
坂本さんは多岐にわたる職業を経験した後に技術職を志したため、強い意志をもっています。ポリテクセンター受講者の方は就職する前にしっかりと勉強しよう、という姿勢が見えるため良い人材になる可能性を感じます。従来の仕事から異なる業種にチャレンジしようという姿勢は必ず貴方の魅力の一つになります。



株式会社セーブ・エナジー (北海道旭川市)

■設立: 昭和61年5月 ■事業種目: 建設業(管工事業)
冷暖房、空調、衛生設備の設計、施工、メンテナンス、販売、修理
計装設備機器・監視設備機器の設計、販売、コンサルタント
建築設備全般の修理、改善、回収工事請負
(施工実績)・DZマート豊岡6条店新築工事・マクドナルド永山39号店改装工事
・旭川工業高等専門学校換気設備工事 など

現在
ポリテクの修了生
3名が活躍



CADデザイン科

●受講のきっかけ

前職はフリーペーパーの広告デザインに携わっていました。媒体は求人誌と住宅関連の雑誌です。CADを使用する業種に興味があり、その分野を目指していたところ、ハローワークで職業訓練、ポリテクセンターを紹介していただき、申し込みました。受講してみて、設計に関する知識、技能・技術の習得だけでなく、設計したものを伝える技術、どの分野でも必要とされる考えなど様々な分野で役立つことを学びました。

ハルコンAP株式会社 (1年9か月在籍)
伊藤 聖華さん (入社時30歳)
[⇒前職: 広告デザイン]
CADデザイン科
(6か月訓練)
令和2年7月 入所 / 令和2年12月 修了



●職業訓練を振り返ってみて。

前職においてパソコンを使用する業務には慣れていたので、CADに関連する操作などについてはスムーズに習得することができ、物事をより深く検討する余裕を持ってました。特に2次元CADの操作に関しては、入社してからCADに関する操作を覚える時間を減らすことができ、早いうちに業務に携われるようになりました。また製品を3次元データで取り扱う3次元CADについては、立体として物を見る・想像することが習得できたので仕事に役立っています。就職活動のフォローもしっかりしていました。履歴書や職務経歴書の書き方、面接練習の個別指導等もあり、不安なく就職活動を行いました。ハルコンAP株式会社が募集をしていることを紹介され、説明会で実際にお話を伺い働きたいと思ひ、現在に至ります。

●将来の目標

3Dによる事前のシミュレーションで設計時のミスのゼロを目指しています。また、試作品を3Dプリンターを用いて製作し、設計に関わる業務の短縮と経費節約を考えています。



就職先企業での活躍

伊藤 聖華さんの業務
機械の製作図を作成しています。3Dによる新案件のシミュレーション等も担当しています。設計したものが形となり組み立てられて動作している時や設計通りに製品となれば嬉しいが、一回では上手くいかずトライ＆エラーを繰り返すこともあります。



[上司の声] マネージャー 青山 翔太様

弊社では、多種多様なモノづくりを行っているため、ポリテクセンターでの訓練受講を通じて様々な経験を積んでいただきたと考えております。伊藤さんは基礎的な分野を習得したうえで入社いただいたので、早期での活躍につながりました。



ハルコンAP株式会社 (北海道旭川市) 現在ポリテクの修了生2名が活躍

設備全般の工場ラン改善や新規増設設備レイアウト企画の設計・製作・配置、搬送機器・昇降機・整列機器等の物流機器、省力機器と言われる自動・半自動機などのロボット関連周辺装置、特殊機器のオーダー設計も都度対応しております。弊社の業務は常に学ぶ事が共にあります。もしご縁がありましたら、切磋琢磨していきましょう。



その他、多くの声をいただいています!

- 私は未経験から金属加工という分野について学ぶためにポリテクセンターに入所しました。難しい部分も多いですが確実に技術が身に付きよい経験になったと思います。就職のサポートもありとても助かりました。
- 溶接の経験を積むためにポリテクセンターに入所しました。私は溶接等、今まで経験したことがなかったのですがポリテクセンターでは指導員の方の熱心な指導やサポートがあり充実した日々を送れました。資格取得もできて技術も身に付けられるので、ぜひ利用されてはどうでしょうか。
- センター内での人と交流が多く取れて今まで知らなかった他業種の現場の声が聞けてよかったし、就職に対しても企業説明会などがあり、1人で思い悩まずに今後の進路にも大変役立つ場でした。指導員の方々にも気軽に相談相手をして頂きました。
- 再就職にむけ技術を身につけるため通所しました。クリーニングや配管、電気など個人では困難な技能訓練を、豊富な機材と材料を使って経験させていただけました。就職へのバックアップも手厚く、仕事を決めることができました。通ってよかったと思っています。
- 見学会に参加して指導員の「初めてでも優しく丁寧に教えます」の言葉に入所を決めました。一緒に学ぶ仲間と共に資格や就職に向けて助け合い、結果を出した時間は大変楽しく充実していました。入所を迷っている方は、見学会で学んでいる訓練生の姿を見ていただくと、入所をおすすめできる理由がわかってもらえると思います。

機械加工 技術科



概ね55歳未満の方向け企業実習付きコース

受講期間

- ・6か月
- ・7か月 (ビジネススキル講習付き)

こんな人に向いてます

- ・根気がある!
- ・細かい作業が好き
- ・自作する達成感が好き
- ・体力に自信がある
- ・身体を動かすのが好き



旭川市産米キャラクター
あさっぴー



開講月

- ▶ 6か月コース
令和6年4月、10月
- ▶ 7か月コース (ビジネススキル講習付き)
令和6年9月、令和7年3月

関連する資格

詳細は
5ページへ

コース受講により取得できる資格

- 小型移動式クレーン運転技能講習修了証
- フォークリフト運転技能講習修了証
- 玉掛け技能講習修了証
- ガス溶接技能講習修了証
- 自由研削といしの取替え等の業務に係る特別教育修了証
- アーク溶接等の業務に係る特別教育修了証

必要な経費

テキスト代等 約16,000円

就職率

100%

(令和4年度)

産業の発展は「ものづくり」から 機械加工がなければクルマも電車も 作れない!



図面の見方・測定



機械部品の加工①



機械部品の加工②



各種資格を取得



企業実習



フォローアップ

●受講内容の順番は、前後することがあります。

就職先

- 機械工・溶接工 旭川機械工業株式会社 (金属製品製造業)
- 機械工 三榮機械株式会社 (はん用機械器具製造業)
- 機械工 株式会社JRC (輸送用機械器具製造業)
- 組立・溶接工 株式会社村井鉄工所 (金属製品製造業)
- 金属プレス工 大雪クリエイティブ株式会社 (金属製品製造業) ほか

受講生からのメッセージ



旋盤やフライス盤、溶接など金属を加工する知識・技能・技術が習得できました。仲間とも情報交換や切磋琢磨しながら練習課題を作り上げるという楽しさもありました。またフォークリフトや玉掛け、クレーンなど多くの資格が取得できたことが良かったです。(20代女性)

金属加工科



受講期間

- ・6か月
- ・7か月 (ビジネススキル講習付き)

こんな人に向いてます

- ・手先が器用だ
- ・体を動かすのが好き
- ・慎重かつ大胆だ



開講月

- ▶ 6か月コース
令和6年7月、令和7年1月
- ▶ 7か月コース (ビジネススキル講習付き)
令和6年6月、12月

関連する資格

詳細は
5ページへ

コース受講により取得できる資格

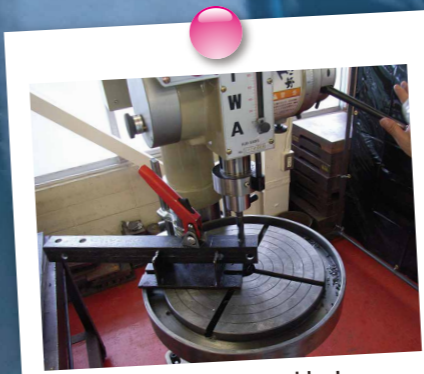
- 小型移動式クレーン運転技能講習修了証
- フォークリフト運転技能講習修了証
- ガス溶接技能講習修了証
- 自由研削といしの取替え等の業務に係る特別教育修了証
- アーク溶接等の業務に係る特別教育修了証

必要な経費

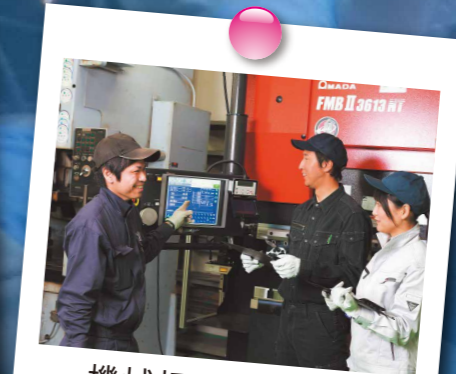
テキスト代等 約17,000円

就職率
100%
(令和4年度)

「鉄」から「モノ」へ変える技術 溶接で“イメージ”を“形”に変えよう



金属加工の基本



機械板金・プレス



構造物運搬



溶接作品(例)



CO2溶接



各種溶接

● 受講内容の順番は、前後することがあります。

就職先

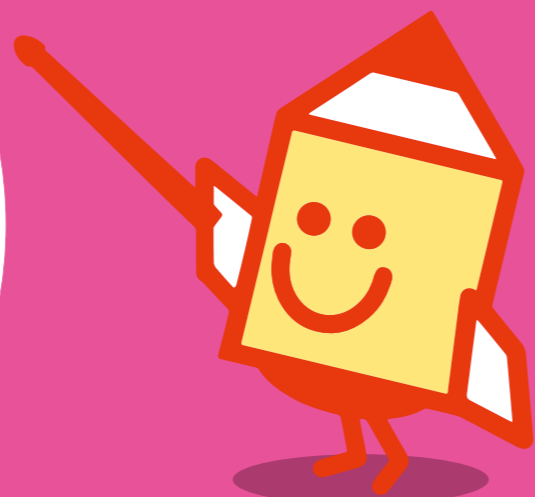
- 溶接工 松田鉄工株式会社 (金属製品製造業)
- 溶接工 日成工機株式会社 (金属製品製造業)
- 溶接工・機械オペレータ 株式会社山口鉄工所 (金属製品製造業)
- 板金工 株式会社ケンリツ (金属製品製造業)
- 看板工 株式会社美広社 (看板製作業) ほか

受講生からのメッセージ



普段できないような経験をしたり、ものづくりがこんなに大変なことなんだと思ったりしました。訓練の厳しさもありますが、色々教わることがあります。充実した時間を過ごすことができました。(40代男性)

CAD デザイン科

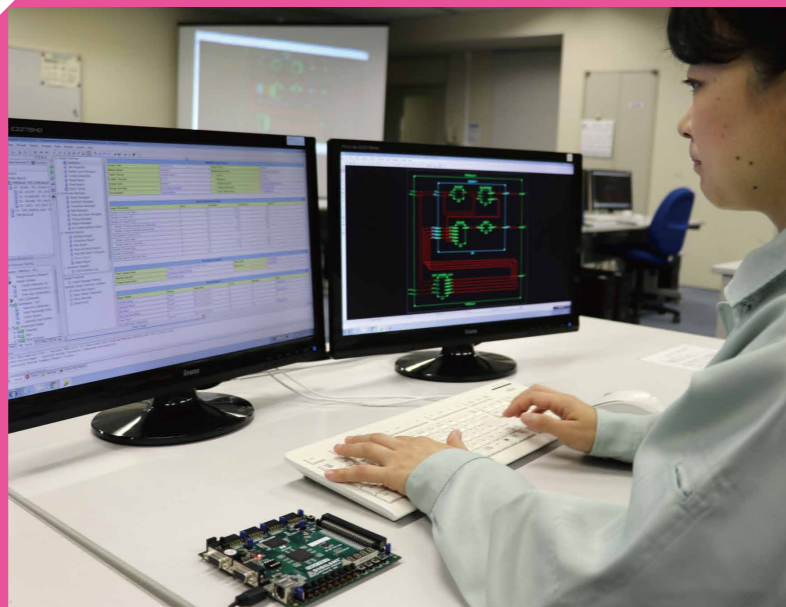


受講期間

- ・6か月
- ・7か月 (ビジネススキル講習付き)

こんな人に向いています

- ・頭を使う作業が好き
- ・実物を頭の中でイメージできる
- ・長時間、集中できる
- ・自分は几帳面だ!
- ・周りに気配りができる



開講月

- ▶ 6か月コース
令和6年7月、令和7年1月
- ▶ 7か月コース (ビジネススキル講習付き)
令和6年6月、12月



関連する資格

- 任意受験により取得できる資格
- 2次元CAD利用技術者試験

詳細は
5ページへ

必要な経費

テキスト代等 約13,000円

就職率
68.0%
(令和4年度)

図面のない「ものづくり」はない モノ 現物を知るからリアルな図面が描ける!



機械製図とCAD操作



CADで機械図面作成



3次元CAD



普通旋盤とNC(エヌ・シー)旋盤



フライス盤とMC(マシニングセンタ)



建築図面、CAM(キャム)

●受講内容の順番は、前後することがあります。

就職先

- 設計技術者 株式会社騎西組 (総合工事業)
- 設計技術者 株式会社ケンリツ (金属製品製造業)
- CADオペレーター 日本メディカルプロダクツ株式会社 (繊維工業)
- 設計技術者 ハルコンAP株式会社 (電気機械器具製造業)
- CADオペレーター 富士コンクリート株式会社 (窯業・土石製品製造業)

受講生からのメッセージ

再就職にあたり資格や技術がなく迷っている方は、まずはポリテク見学会に行くことをおすすめします。私は全てが未経験だったので、訓練についていけないか不安でした。しかし、丁寧で分かりやすい指導だったので、つまづくことなく習得できました。無事にCADの関連職種の内定を取れました。職業訓練は、自分の可能性を広げることができる、よい機会だと思いました。(40代女性)



電気システム科

NEW



受講期間

- ・6か月
- ・7か月 (ビジネススキル講習付き)

こんな人に向いてます

- ・段取りが上手いと思う
- ・細かい作業が好き
- ・体力に自信がある
- ・高い所、狭い所が平気



開講月

- ▶ 6か月コース
令和6年4月、7月、10月、令和7年1月
- ▶ 7か月コース (ビジネススキル講習付き)
令和6年6月、9月、12月、令和7年3月

詳細は
5ページへ

関連する資格

コース受講により取得できる資格

- 低圧電気取扱業務特別教育修了証
- 墜落制止用器具を用いて行う作業に係る業務に係る特別教育修了証

任意受験により取得できる資格

- 第二種電気工事士
- 第一種電気工事士
- 消防設備士 (甲・乙種第4類)

必要な経費

テキスト代等 約12,000円

就職率

80.8%

(令和4年度)

すべては電気・通信でつながる。 インフラを支えている「誇り」



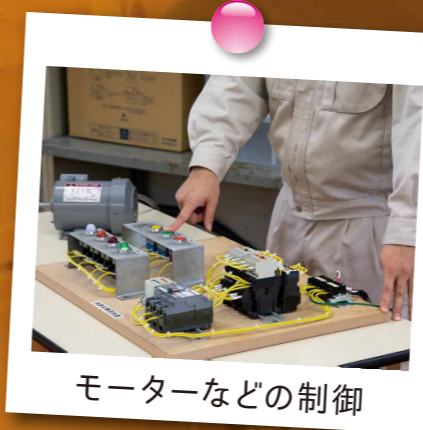
電気工事の基礎



電気設備工事



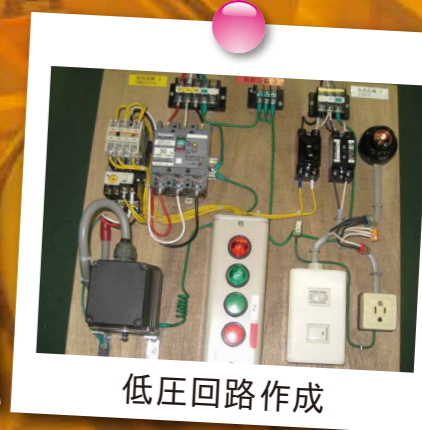
通信設備工事



モーターなどの制御



消防設備工事



低圧回路作成

●受講内容の順番は、前後することがあります。

就職先

- 通信設備作業員 システムサービス株式会社 (通信設備工事業)
- 電気工事作業員 新栄電設株式会社 (電気工事業)
- 施設運転管理員 株式会社テクノス北海道 (公共施設運転・管理業)
- 電気工事作業員 石森電気工事株式会社 (電気工事業)
- 防災設備作業員 五光トータル防災株式会社 (防災設備工事業) ほか

受講生からのメッセージ

学びながら就職活動を進めていけるので、モチベーションが維持できます。(20代男性)
資格試験については数学でつまづきましたが、時間をかけて教えてくれました。(40代男性)
初心者の私がついていけるか不安でしたが、楽しく学べました。6か月間があったという間に終わりました。(30代女性)



ポリテク
旭川とは
コース選択
取得できる資格
ビジネススキル講習
就職活動のサポート
受講者の一日
OB・OG
活躍中!
機械加工
技術科
金属加工科
CAD
デザイン科
電気システム科
ビル管理
技術科
ビジネス
ワーク科
開講・募集
スケジュール
受講の申込み
入所選考
見学会

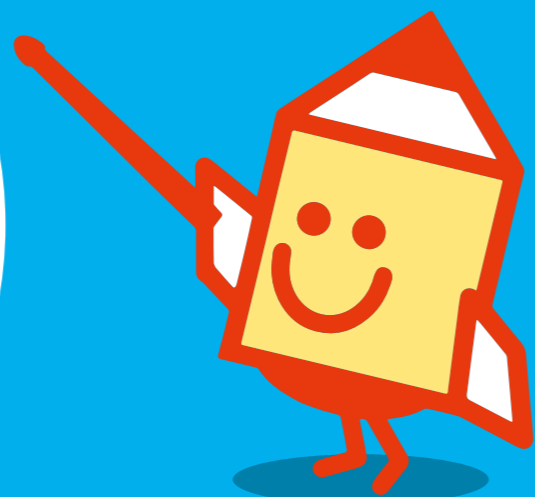
ポリテク
旭川とは
コース選択
取得できる資格
ビジネススキル講習
就職活動のサポート
受講者の一日
OB・OG
活躍中!
機械加工
技術科
金属加工科
CAD
デザイン科
電気システム科
ビル管理
技術科
ビジネス
ワーク科
開講・募集
スケジュール
受講の申込み
入所選考
見学会

ビル管理 技術科



受講期間

- ・6か月
- ・7か月 (ビジネススキル講習付き)



水・電気・暖房・空調、全ては
欠かせないもの…ライフラインを
管理するスペシャリストへ!!



ビルクリーニングのしくみ



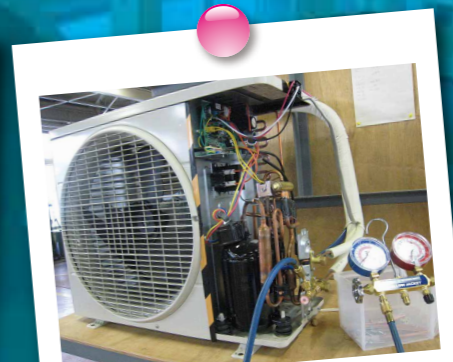
配管のしくみ



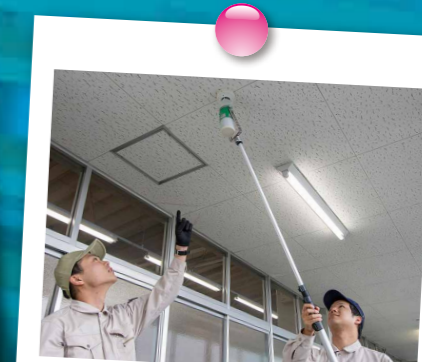
ボイラーのしくみ



電気のしくみ



空調設備のしくみ



防災設備のしくみ

●受講内容の順番は、前後することがあります。

こんな人に向いてます

- ・色々なことに
チャレンジしてみたい
- ・体を動かすのが好き
- ・日曜大工が好き
- ・好奇心旺盛



旭川市キャラクター
ゆっきりん



開講月

- ▶6か月コース
令和6年4月、7月、10月、令和7年1月
- ▶7か月コース (ビジネススキル講習付き)
令和6年6月、9月、12月、令和7年3月

関連する資格

詳細は
5ページへ

コース受講により取得できる資格

- ガス溶接技能講習修了証
- アーク溶接等の業務に係る特別教育修了証

任意受験により取得できる資格

- 第二種電気工事士
- 二級ボイラー技士
- 危険物取扱者 (乙種第4類)

必要な経費

テキスト代等 約13,000円

就職先

- 配管技術者 サービスエンジニアリング株式会社 (設備工事業)
- 防災設備作業員 五光トータル防災株式会社 (防災設備工事業)
- 配管技術者 有限会社川端 (設備工事業)
- 配管技術者 株式会社ハンキ (設備工事業)
- 施設運転管理従事者 株式会社テクノス北海道 (公共施設運転・管理業) ほか

受講生からのメッセージ



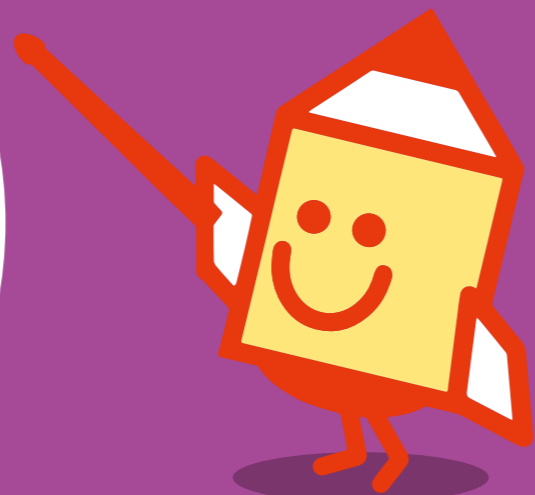
40歳を超え、普通自動車免許しか持っていなかった私ですが、今後の人生のために何か資格を取ろう!と一念発起で入校を決意。工具を使ったこともなければ、ビルの知識なんて全くなかったにもかかわらず、修了時にはボイラー技士・危険物取扱者の資格を取得し、それを活かして再就職に成功しました。仲間との絆も生まれ新しい友人たちとの出会いの場にもなりました。(40代男性)

就職率
98.0%
(令和4年度)

ビジネス ワーク科



受講期間
6か月



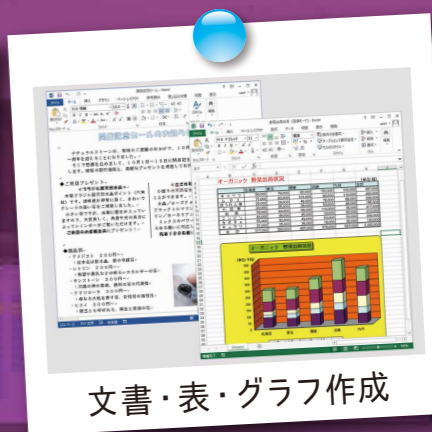
総務・経理のエキスパートに！ ひとりで悩まず仲間と共に再就職を 目指そう！



総務事務



労務事務



文書・表・グラフ作成



財務会計事務



税務・管理会計



データベース・プレゼンテーション

●受講内容の順番は、前後することがあります。

こんな人に向いています

- 頼まれた仕事はきっちり対応できる人
- マルチに臨機応変に対応できる人
- コミュニケーションがとれる人
- 業務の共有・連帯（報告・連絡・相談）ができる人



旭川市キャラクター
ゆっきりん

開講月

- ▶ 6か月コース
令和6年4月、7月、10月、
令和7年1月

関連する資格

詳細は
5ページへ

任意受験により取得できる資格

- 日商簿記検定 2・3級
- 日商電子会計実務能力検定 2・3級
- コンピュータサービス技能評価試験
ワープロ、表計算 1・2・3級
- パワーポイント、アクセスの技能認定試験

必要な経費

テキスト代等 約16,000円

就職先

- 労務管理 協同組合道央中小企業振興会（労働保険事務・組合）
- 税理士補助業務 税理士法人小城会計事務所（税理士業）
- 総合事務員 株式会社大平ホーム北海道（総合住宅メーカー）
- 総合事務員 株式会社森屋工務店（とび・土工・コンクリート工事）
- 一般事務員 各市町村役場（地方公務員） ほか

受講生からのメッセージ



独学では解らない実務の話や絡めた知識や技能の勉強時間を得られ有意義な期間でした。保育サービスのサポートもあり自分自身としっかり向き合うことができました。（30代女性）
様々な資格取得に役立つ授業や資料、指導員方のサポートと環境が整っており、いろいろな年代の方と情報交換し励ましあい再就職に不安を抱えていた私にとってかけがえのない時間を過ごすことができました。（40代女性）

就職率
90.0%
(令和4年度)

開講・募集スケジュール



コースの内容を詳しく知りたい方は、ポリテク見学会・ポリテク体験会へ。
見学会・体験会の日程は、29・30ページをご覧ください。

現在の募集状況は
こちらから



受講の申込み方法は、27ページをご覧ください。

- 受講日 / 祝日を除く月曜日から金曜日 (夏季、冬季等に休みの日があります。)
 - 受講時間 / 9時10分～15時40分 (1か月で1日程度、16時35分までとなる日があります。)
- 注) 機械加工技術科の企業実習期間中は、実習先企業により受講時間が異なります。

科名	募集人数	開講月								
		令和6年 4月	6月	7月	9月	10月	12月	令和7年 1月	3月	4月(予定)
企業実習付き・概ね55歳未満の方対象 機械加工技術科 ビジネススキル講習付き (うち5名)	10名	4月～9月			9月	10月～3月			3月	4月～9月
金属加工科 ビジネススキル講習付き (うち5名)	12名		6月	7月～12月			12月	1月～6月		
CADデザイン科 ビジネススキル講習付き (うち5名)	15名		6月	7月～12月			12月	1月～6月		
電気システム科 ビジネススキル講習付き (うち5名)	12名	4月～9月	6月	7月～12月	9月	10月～3月	12月	1月～6月	3月	4月～9月
ビル管理技術科 ビジネススキル講習付き (うち5名)	15名	4月～9月	6月	7月～12月	9月	10月～3月	12月	1月～6月	3月	4月～9月
ビジネスワーク科	15名	4月～9月		7月～12月		10月～3月		1月～6月		4月～9月
申込受付期間		2/9金～ 3/8金	4/10水～ 5/9木	5/10金～ 6/7金	7/9火～ 8/8木	8/9金～ 9/6金	10/9水～ 11/8金	11/11月～ 12/6金	1/8水～ 2/7金	2/13木～ 3/12水
選考日		3/13水	5/15水	6/12水	8/20火	9/11水	11/13水	12/11水	2/12水	3/15土
選考結果発表日		3/18月	5/20月	6/17月	8/26月	9/17火	11/18月	12/16月	2/17月	3/21金
受講期間		4/2火～ 9/27金	6/4火～ 12/23月	7/2火～ 12/23月	9/3火～ 3/28金	10/2水～ 3/28金	12/3火～ 6/27金	1/7火～ 6/27金	3/4火～ 9/29月	4/2水～ 9/29月
		6か月	7か月	6か月	7か月	6か月	7か月	6か月	7か月	6か月

印のコースの受講期間は6か月間です。注) 6か月間は、同時期行われる同じ科の受講者と合同のコースです。注) ビジネススキル講習の受講者により募集人数に変動があります。注) 令和7年4月開講

印のコースの受講期間は、1か月のビジネススキル講習の後、翌月から始まる6か月コースです。注) ビジネススキル講習の1か月間は、同時期に行われる他科の受講者と合同での受講(一部の期間を除く。)

企業実習付き・概ね55歳未満の方対象 印のコースは、概ね55歳未満の方を対象とした企業実習付きコースです。

同での受講となります。このコースは、変更となる場合があります。コースを合わせた7か月間です。期間を除く。)となります。



受講の申込み

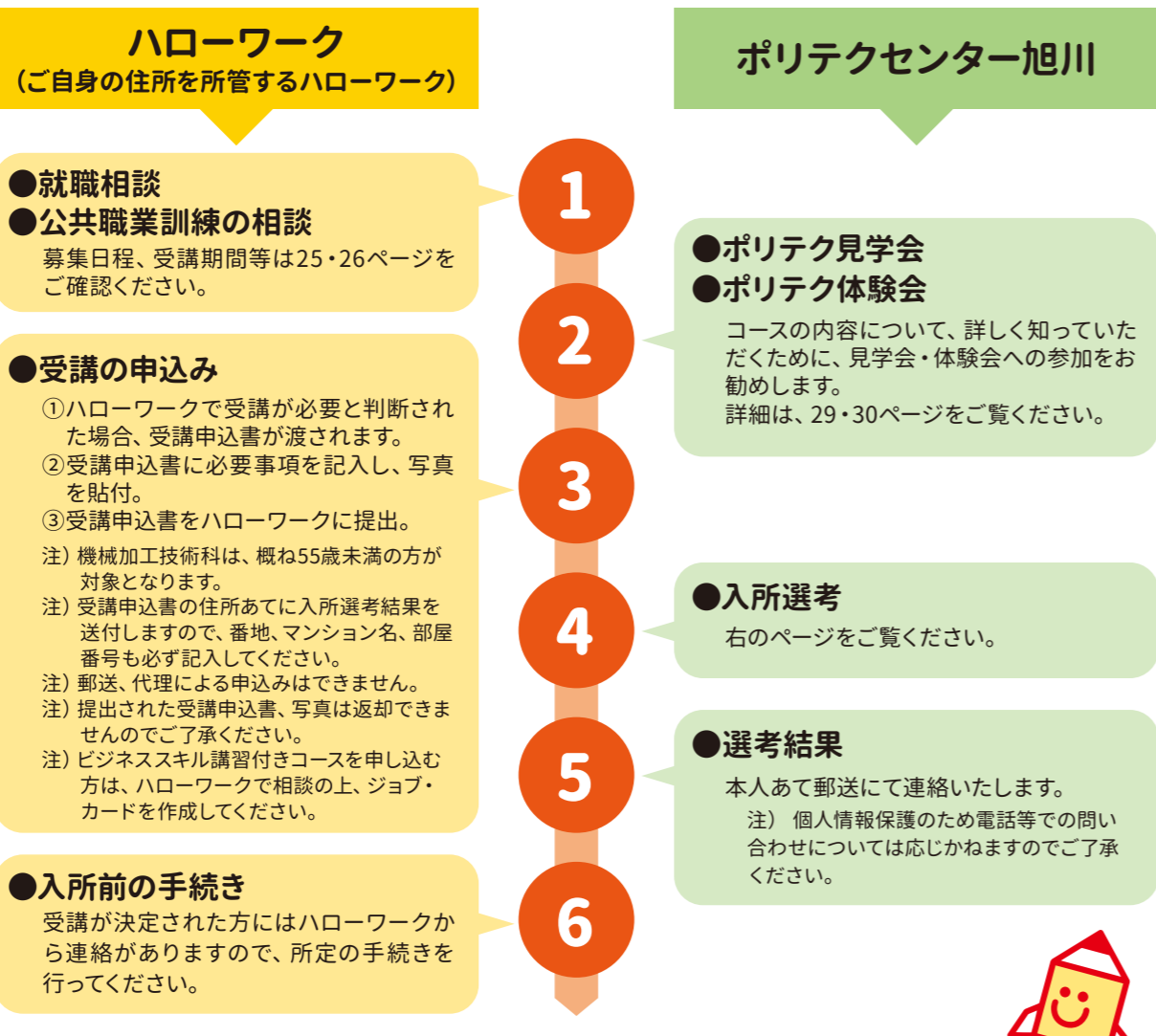


受講の対象となる方

- ☑ ハローワークに求職申し込みをされており、かつハローワークで受講が必要と認められた方
- ☑ 受講を希望するコースに関連する職種への就職を希望しており、就職意欲の高い方
- ☑ 受講内容を理解するために必要な基礎学力がある方
- ☑ 受講意欲が高く、他の受講者と協調性をもって受講できる方
- ☑ 受講・修了することに支障がない方 (健康状態、安全面)



受講の申込みからコース受講までの流れ



コースの受講

- 受講日 / 祝日を除く月曜日から金曜日 (夏季、冬季等に休みの日があります。)
- 受講時間 / 9時10分～15時40分 (1か月で1日程度、16時35分までとなる日があります。)
- 注) 機械加工技術科の企業実習期間中は、実習先企業により受講時間が異なります。
- 注) 欠席及び遅刻・早退が多い場合や、受講態度が著しく悪いなど、受講者としてふさわしくない場合は、退所となることがあります。

入所選考

入所選考について

- 会場** ポリテクセンター旭川 (旭川市永山8条20丁目3番1号)
- 受付時間** 8時30分～9時00分
注) 試験時間、受付時間に変更がある場合はご連絡いたします。
注) 受講申込みをされた方に、あらかじめ入所選考日の通知は行いませんので、受付時間までに会場へお越しください。
注) 遅刻、欠席の場合は選考を受けられません。
- 選考時間** 9時10分～12時30分 (予定)
① 筆記試験 30分程度
コース内容を理解するために必要な基礎学力や安全上求められる注意力を確認するための問題を出題します。問題例は本ページ下をご覧ください。
② 面接 1人15分程度
応募者多数の場合、面接の待ち時間が長くなる場合があります。
- 持参品** ・筆記用具(鉛筆またはシャープペンシル、消しゴム)
- 選考方法** ・筆記試験及び面接の結果から総合判定を行い、ハローワークと協議のうえで受講決定します。
年齢(機械加工技術科を除く。)や性別など、受講要件にないことは受講決定には影響しません。
・応募者が定員に達しない場合でも、安全上の理由等により受講を見合わせていただくことがあります。

筆記試験問題の参考例

1. 言語・文章力

次の____線の漢字の読みをひらがなで、又カタカナを漢字で書きなさい。

(1) 遺憾ながら欠席した。 (2) ユウシュウな成績で卒業する。

はじめに示した語句と反対の意味をもつ語句として最も適切な語句を、1～5の中から1つ選び番号を書きなさい。

親密: 1. 希薄 2. 軽薄 3. 安易 4. 軽率 5. 疎遠

次の文章の()にあてはまる適切な語句を、1～4の中から1つ選び、番号を書きなさい。

経済の景行きが空恐ろしいほど()し、大打撃を受けた。

1. 急変 2. 楽観 3. 上昇 4. 好転

2. 計算力

次の計算をしなさい。

(1) $10 \times 8 - 6 \div 3 =$ (2) $\frac{3}{5} \times \frac{1}{2} \div \frac{5}{4} =$

(3) 1個240円のメロンと1個160円のオレンジを全部で12個買い、3,000円を支払ったところ、760円おつりが返ってきた。オレンジを買った個数を答えなさい。

3. 形状把握力

次に示す正面図と右側面図をもつ立体図をA～Dから1つ選びなさい。
なお、立体の正面図は矢印から見た図とする。

4. 安全に係る注意力

次の四角の中にある図のうち、直角三角形すべてを、はみ出したり塗りもれがないようにきれいに塗りつぶしなさい。

ひだり

ぬ	ふ	あ	う	え	お	や	ゆ	よ
を	わ	ほ	た	て	い	す	か	ん
な	に	ら	せ	ち	と	し	は	き
く	ま	の	り	れ	け	む	つ	さ
そ	ひ	こ	む	も	ぬ	る	ろ	き
か	ん	な	に	ら	せ	し	は	う

みぎ

ぬ	ふ	あ	う	え	お	や	ゆ	よ
を	わ	ほ	た	り	い	す	か	ん
な	に	ら	せ	ち	と	し	は	き
く	い	の	り	れ	け	む	つ	さ
そ	ひ	こ	む	も	ぬ	る	ろ	き
か	ん	な	に	ら	せ	も	は	う

ポリテク見学会・体験会のご案内

ポリテク見学会 (毎週火曜日 13:30~15:30)



コースの内容が詳しくわかる「ポリテク見学会」(無料)を開催!
 どんな雰囲気? どんなコース内容? 就職支援や選考は?
 ぜひ、あなたの目でご確認ください。

- 日時** 毎週火曜日 13:30~15:30
開催日は右ページのカレンダーでご確認ください。
- 内容** 申込手順や選考方法、各コースの内容説明、各コースの実習見学など
- 持ち物** 筆記用具、雇用保険受給資格者証(お持ちの方)
【見学会の参加は求職活動として認められています。】
- 服装等** 服装は自由、歩きやすい靴(危険防止のためサンダル等はご遠慮ください。)
- 申込方法** お電話にてお申込みください。

ポリテク体験会 (5/8水・7/27土・11/6水・2/1土)



ものづくり系コースの体験会(無料)を年4回開催!
 見て、聞いて、やってみて、みんなでハロートレーニングのコースを体験!
 あなたの適性や「しごと」の可能性を発見!
 コース受講や就職イメージの相談もできます!

- 内容** 半日程度で全てのものづくり系(ビジネスワーク科を除く)のコースを体験できます。
ご希望により、1コースのみの体験も可能です。(体験は1コース約30分)
- 持ち物** 筆記用具、雇用保険受給資格者証(お持ちの方)
【体験会の参加は求職活動として認められています。】
- 服装等** 少々汚れてもよい服装、歩きやすい靴(危険防止のためサンダル等はご遠慮ください。)
- 申込方法** お電話にてお申込みください。

ポリテク相談会 (月1回水曜日)

月1回水曜日、ハローワーク旭川にて「ポリテク相談会」を開催!
 知りたいことなど、何でもお気軽にご相談ください。

- 日時** 10時00分~11時30分 開催日は右ページのカレンダーでご確認ください。
- 場所** ハローワーク旭川
- 申込方法** 事前申し込みは不要ですので直接お越しください。



お申込み お問い合わせ ポリテクセンター旭川
TEL 0166-48-2327 FAX 0166-47-8043

ハロートレーニング受講をお悩みのあなたに、ピッタリ。
 迷っているなら、動き出してみませんか?
 ポリテクセンターがあなたのお悩み解決のお手伝いをします。



■ポリテク見学会 ■ポリテク体験会 ■ポリテク相談会 ※行事等により日程が変更になる場合もあります。申込みの際にご確認ください。

令和6年 1月							令和6年 2月							令和6年 3月							令和6年 4月						
日	月	火	水	木	金	土	日	月	火	水	木	金	土	日	月	火	水	木	金	土	日	月	火	水	木	金	土
	1	2	3	4	5	6				1	2	3					1	2		1	2	3	4	5	6		
7	8	9	10	11	12	13	4	5	6	7	8	9	10	3	4	5	6	7	8	9	7	8	9	10	11	12	13
14	15	16	17	18	19	20	11	12	13	14	15	16	17	10	11	12	13	14	15	16	14	15	16	17	18	19	20
21	22	23	24	25	26	27	18	19	20	21	22	23	24	17	18	19	20	21	22	23	21	22	23	24	25	26	27
28	29	30	31				25	26	27	28	29			24	25	26	27	28	29	30	28	29	30				

令和6年 5月							令和6年 6月							令和6年 7月							令和6年 8月						
日	月	火	水	木	金	土	日	月	火	水	木	金	土	日	月	火	水	木	金	土	日	月	火	水	木	金	土
			1	2	3	4						1		1	2	3	4	5	6					1	2	3	
5	6	7	8	9	10	11	2	3	4	5	6	7	8	7	8	9	10	11	12	13	4	5	6	7	8	9	10
12	13	14	15	16	17	18	9	10	11	12	13	14	15	14	15	16	17	18	19	20	11	12	13	14	15	16	17
19	20	21	22	23	24	25	16	17	18	19	20	21	22	21	22	23	24	25	26	27	18	19	20	21	22	23	24
26	27	28	29	30	31		23	24	25	26	27	28	29	28	29	30	31				25	26	27	28	29	30	31

令和6年 9月							令和6年 10月							令和6年 11月							令和6年 12月								
日	月	火	水	木	金	土	日	月	火	水	木	金	土	日	月	火	水	木	金	土	日	月	火	水	木	金	土		
	1	2	3	4	5	6	7			1	2	3	4	5						1	2		1	2	3	4	5	6	7
8	9	10	11	12	13	14	6	7	8	9	10	11	12	3	4	5	6	7	8	9	8	9	10	11	12	13	14		
15	16	17	18	19	20	21	13	14	15	16	17	18	19	10	11	12	13	14	15	16	15	16	17	18	19	20	21		
22	23	24	25	26	27	28	20	21	22	23	24	25	26	17	18	19	20	21	22	23	22	23	24	25	26	27	28		
29	30						27	28	29	30	31			24	25	26	27	28	29	30	29	30	31						

令和7年 1月							令和7年 2月							令和7年 3月							令和7年 4月						
日	月	火	水	木	金	土	日	月	火	水	木	金	土	日	月	火	水	木	金	土	日	月	火	水	木	金	土
			1	2	3	4						1						1						1	2		
5	6	7	8	9	10	11	2	3	4	5	6	7	8	2	3	4	5	6	7	8	6	7	8	9	10	11	12
12	13	14	15	16	17	18	9	10	11	12	13	14	15	9	10	11	12	13	14	15	13	14	15	16	17	18	19
19	20	21	22	23	24	25	16	17	18	19	20	21	22	16	17	18	19	20	21	22	20	21	22	23	24	25	26
26	27	28	29	30	31		23	24	25	26	27	28		23	24	25	26	27	28	29	27	28	29	30			

周辺案内図

利用 交通機関

- ◆ J R: 宗谷線 永山駅下車 徒歩20分
- ◆ 道北バス: 永山6条20丁目下車 徒歩 2分 (22 23 24 25 26 27 28 29 30 31)
- ◆ 道北バス: 永山2条19丁目下車 徒歩15分

