

令和5年11月の雇用失業情勢について

道内の雇用情勢は、持ち直しの動きにやや弱さがみられる。
引き続き、物価上昇等が雇用に与える影響に留意する必要がある。

概要（新規学卒を除く常用計）

令和5年11月の有効求人倍率は、1.04倍（前年同月1.19倍）と、前年同月を0.15ポイント下回った。

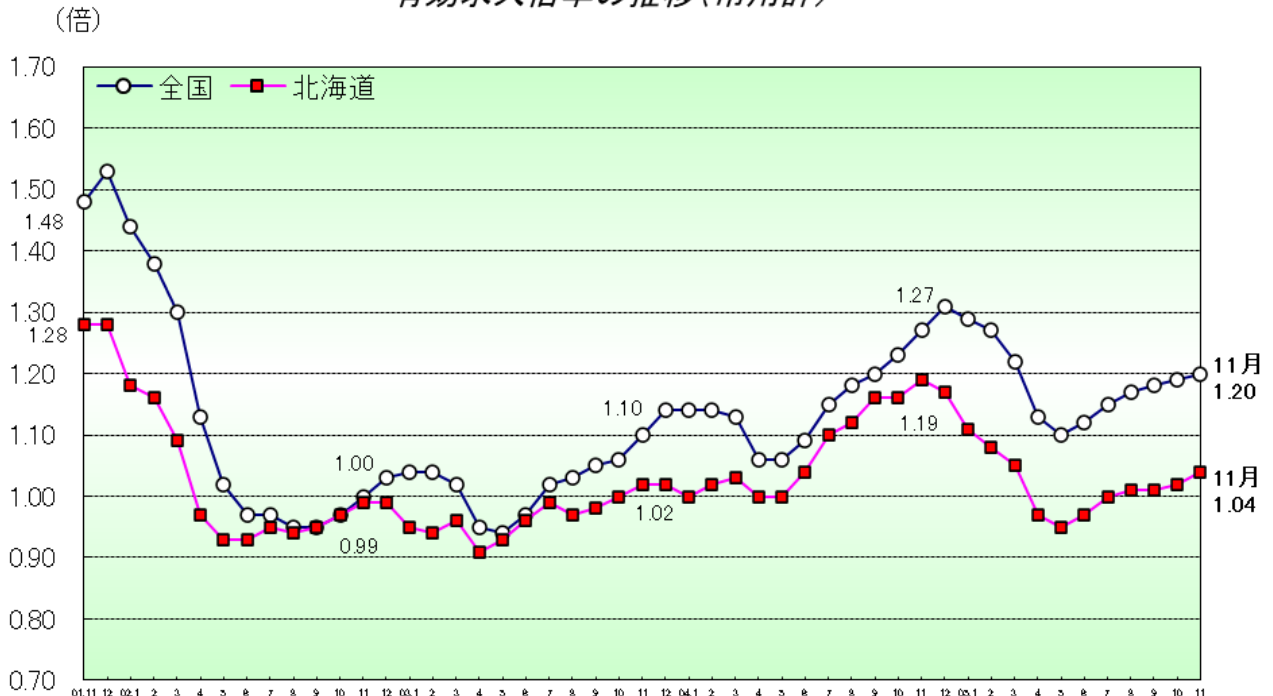
求人

- ・新規求人数は8.0%減少し、9か月連続で前年同月を下回った。
- ・月間有効求人数は9.9%減少し、8か月連続で前年同月を下回った。
- ・正社員の有効求人倍率は、0.84倍（前年同月0.90倍）と、前年同月を0.06ポイント下回った。

求職

- ・新規求職申込件数は0.3%増加し、3か月連続で前年同月を上回った。
- ・月間有効求職者数は3.5%増加し、5か月連続で前年同月を上回った。

有効求人倍率の推移（常用計）



(注)1. ハローワークインターネットサービスの機能拡充に伴い、令和3年9月以降の数値には、ハローワークに来所せず、オンライン上で求職登録した求職者数や、求職者がハローワークインターネットサービスの求人に直接応募した就職件数等が含まれている。

(注)2. 常用とは、雇用契約において雇用期間の定めのない、又は4か月以上の雇用期間が定められているものをいう。

(問い合わせ先)

厚生労働省北海道労働局 職業安定部職業安定課 地方労働市場情報官

TEL 011-709-2311(内線 3672)

URL <https://jsite.mhlw.go.jp/hokkaido-roudoukyoku/>

主たる産業の新規求人の概要（令和5年11月の求人数）

求人増加の主な産業

- ・医療、福祉 8,592人（対前年同月+0.6% +55人）
医療業（▲4.4%、求人数2,838人）、社会保険・社会福祉・介護事業（+3.6%、求人数5,744人）。
全体として2か月連続で前年同月を上回った。

（前月 10,012人）

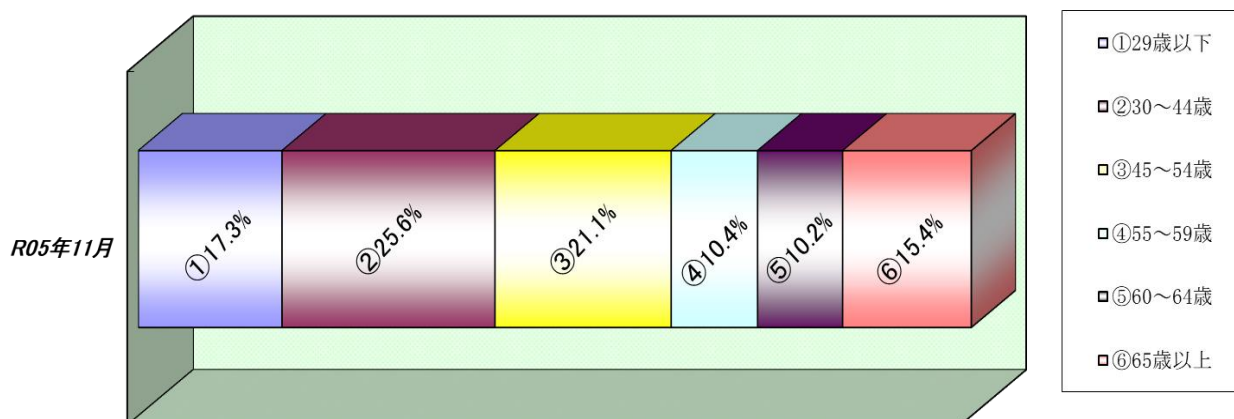
求人減少の主な産業

- ・卸売業、小売業 3,302人（対前年同月▲19.9% ▲822人）
卸売業（▲7.4%、求人数727人）。
飲食料品卸売業（▲11.2%、求人数215人）、その他の卸売業（▲7.0%、求人数160人）。
小売業（▲22.9%、求人数2,575人）。
その他の小売業（▲22.6%、求人数1,226人）、飲食料品小売業（▲28.8%、求人数540人）。
全体として8か月連続で前年同月を下回った。
- （前月 3,778人）
- ・建設業 3,030人（対前年同月▲14.3% ▲505人）
総合工事業（▲20.1%、求人数1,518人）、職別工事業（▲8.4%、求人数891人）、設備工事業（▲6.3%、求人数621人）。
全体として12か月連続で前年同月を下回った。
- （前月 3,270人）
- ・サービス業（他に分類されないもの）
2,980人（対前年同月▲12.1% ▲411人）
機械等修理業（+34.5%、求人数78人）、その他の事業サービス業（▲7.7%、求人数1,717人）、
職業紹介・労働者派遣業（▲14.9%、求人数521人）。
全体として3か月連続で前年同月を下回った。
- （前月 3,872人）
- ・製造業 1,841人（対前年同月▲9.4% ▲192人）
食料品製造業（▲6.1%、求人数1,058人）、金属製品製造業（▲10.1%、求人数152人）。
全体として11か月連続で前年同月を下回った。
- （前月 2,103人）
- ・宿泊業、飲食サービス業 2,291人（対前年同月▲5.0% ▲121人）
飲食店（+11.6%、求人数1,296人）、宿泊業（▲25.8%、求人数671人）、持ち帰り・配達飲食サービス業（▲6.6%、求人数324人）。
全体として3か月連続で前年同月を下回った。
- （前月 2,493人）
- ・運輸業、郵便業 1,435人（対前年同月▲4.5% ▲68人）
旅客運送（+23.9%、求人数689人）、貨物運送（▲21.2%、求人数626人）、運輸附带サービス業（▲23.9%、求人数83人）。
全体として2か月ぶりに前年同月を下回った。
- （前月 1,825人）
- ・情報通信業 489人（対前年同月▲7.4% ▲39人）
ソフトウェア業（+32.0%、求人数330人）、情報処理・提供サービス業（▲56.5%、求人数84人）。
全体として10か月連続で前年同月を下回った。
- （前月 455人）

3 新規求職者の年齢別状況(常用計)

年齢	R05年11月			R04年11月			増減比		
	計	男	女	計	男	女	計	男	女
29歳以下	2,434	969	1,460	2,591	1,047	1,539	▲ 6.1	▲ 7.4	▲ 5.1
30～44歳	3,606	1,247	2,355	3,806	1,386	2,417	▲ 5.3	▲ 10.0	▲ 2.6
45～54歳	2,982	1,091	1,886	3,027	1,154	1,870	▲ 1.5	▲ 5.5	0.9
55～59歳	1,463	643	820	1,288	552	735	13.6	16.5	11.6
60～64歳	1,440	700	739	1,320	679	641	9.1	3.1	15.3
65歳以上	2,178	1,400	778	2,030	1,237	793	7.3	13.2	▲ 1.9
合計	14,103	6,050	8,038	14,062	6,055	7,995	0.3	▲ 0.1	0.5

【年齢別構成比】



4 雇用保険被保険者数の推移

年度・月	月末被保険者数		資格取得者数		資格喪失者数		うち事業主都合離職		資格喪失者数 に対する事業 主都合離職の 構成比
		対前年増減比		対前年増減比		対前年増減比		対前年増減比	
平成25年度	1,328,970	1.0	289,473	4.0	261,225	1.1	21,427	▲16.8	8.2
平成26年度	1,339,381	0.8	294,391	1.7	263,798	1.0	19,011	▲11.3	7.2
平成27年度	1,358,957	1.5	294,805	0.1	262,803	▲0.4	17,491	▲8.0	6.7
平成28年度	1,375,699	1.2	291,390	▲1.2	263,452	0.2	15,733	▲10.1	6.0
平成29年度	1,385,331	0.7	293,722	0.8	266,225	1.1	15,794	0.4	5.9
平成30年度	1,392,268	0.5	288,312	▲1.8	265,530	▲0.3	14,469	▲8.4	5.4
令和元年度	1,403,070	0.8	293,015	1.6	267,894	0.9	14,378	▲0.6	5.4
令和2年度	1,403,094	0.0	267,641	▲8.7	248,827	▲7.1	17,484	21.6	7.0
令和3年度	1,390,590	▲0.9	258,140	▲3.5	250,172	0.5	12,557	▲28.2	5.0
令和4年度	1,377,860	▲0.9	269,422	4.4	260,887	4.3	12,409	▲1.2	4.8
令和4年11月	1,392,313	▲1.0	20,625	7.8	18,609	8.4	933	15.3	5.0
12月	1,391,286	▲0.9	17,890	6.0	16,264	▲0.3	696	▲19.1	4.3
令和5年1月	1,383,435	▲1.0	16,640	6.1	21,927	4.2	1,027	11.1	4.7
2月	1,380,068	▲1.0	16,354	3.1	17,735	7.7	989	33.1	5.6
3月	1,377,860	▲0.9	20,191	14.6	21,126	4.7	1,175	11.0	5.6
4月	1,378,176	▲1.0	44,820	▲2.1	42,840	▲0.1	2,579	19.5	6.0
5月	1,389,165	▲0.9	34,581	7.8	22,266	6.6	945	17.8	4.2
6月	1,389,909	▲1.0	21,438	▲3.0	19,100	0.4	823	▲8.9	4.3
7月	1,388,813	▲0.9	20,620	0.9	20,257	▲2.4	857	1.8	4.2
8月	1,387,342	▲0.9	19,340	▲1.5	19,121	▲2.9	741	▲14.7	3.9
9月	1,386,116	▲0.8	19,034	10.4	18,299	▲0.6	857	9.2	4.7
10月	1,383,235	▲0.6	20,587	0.6	21,816	▲7.6	1,143	▲7.1	5.2
11月	1,382,340	▲0.7	19,415	▲5.9	18,375	▲1.3	882	▲5.5	4.8

(注) 1. 一般被保険者。

2. 月末被保険者数の年度分は3月末の数値。

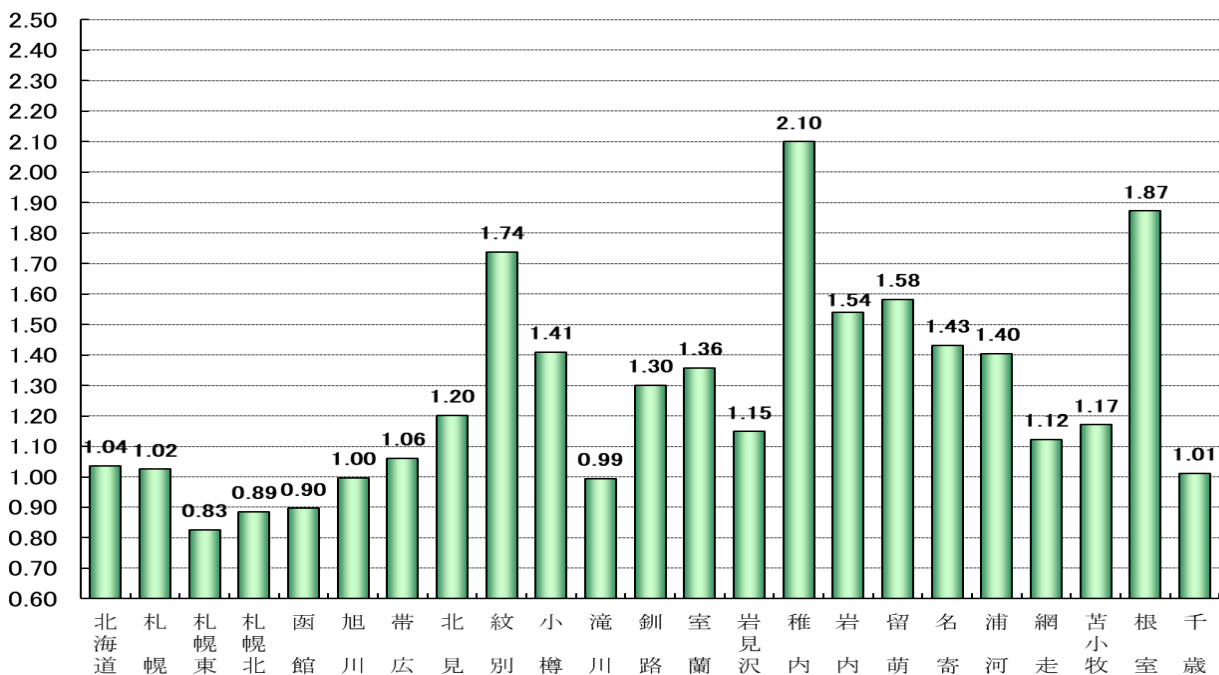
5 職業紹介状況(常用計)

(単位:件、人、倍、%、ポイント)

区分	R05年11月	R04年11月	増減比(増減差)
新規求職申込件数	14,103	14,062	0.3
月間有効求職者数	82,338	79,591	3.5
新規求人数	27,780	30,201	▲8.0
月間有効求人数	85,388	94,811	▲9.9
就職件数	3,327	3,356	▲0.9
有効求人倍率	1.04	1.19	▲0.15

(倍)

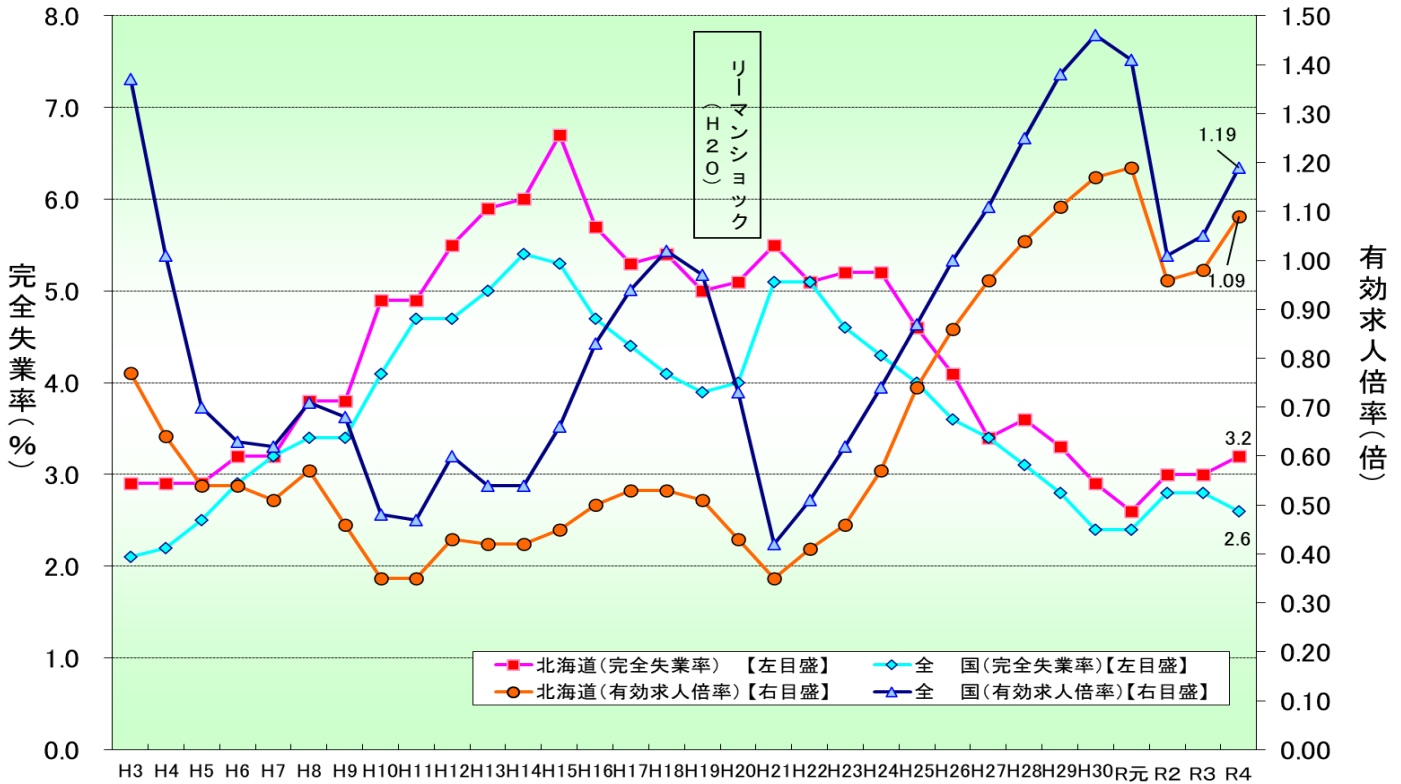
安定所別有効求人倍率(常用計)



(単位: 件、人、倍、%、ポイント)

安定所	新規求職申込件数		月間有効求職者数		新規求人数		月間有効求人数		有効求人倍率	
	前年比	前年比	前年比	前年比	前年比	前年比	前年比	前年比	前年比	
計	14,103	0.3	82,338	3.5	27,780	▲8.0	85,388	▲9.9	1.04	▲0.15
札幌	2,882	3.0	17,695	9.6	6,010	6.0	18,136	▲4.1	1.02	▲0.15
札幌東	2,080	0.3	13,707	2.2	3,513	▲2.0	11,333	▲5.3	0.83	▲0.06
札幌北	1,477	0.8	9,292	0.6	2,648	▲8.0	8,233	▲5.2	0.89	▲0.05
函館	1,219	▲2.8	6,887	▲0.0	1,934	▲3.3	6,173	▲6.4	0.90	▲0.06
旭川	992	▲3.0	6,321	5.1	2,236	▲7.5	6,304	▲10.5	1.00	▲0.17
帯広	874	11.2	4,982	4.7	1,695	▲20.0	5,280	▲18.4	1.06	▲0.30
北見	422	▲2.3	2,355	6.1	895	▲18.0	2,828	▲15.3	1.20	▲0.30
紋別	65	10.2	327	5.5	216	▲22.3	568	▲22.4	1.74	▲0.62
小樽	366	4.0	1,737	0.9	706	▲2.5	2,447	7.3	1.41	0.09
滝川	250	▲20.6	1,713	▲8.0	555	▲29.2	1,703	▲26.8	0.99	▲0.26
釧路	639	9.0	2,709	0.8	1,180	▲16.1	3,524	▲14.9	1.30	▲0.24
室蘭	502	▲14.8	2,553	▲0.9	1,132	▲9.9	3,465	▲13.4	1.36	▲0.19
岩見沢	299	▲2.3	1,610	2.6	670	▲13.1	1,849	▲18.6	1.15	▲0.30
稚内	101	522	▲12.0	392	11.0	1,096	▲0.8	2.10	0.24	
岩内	131	▲25.1	781	▲3.6	326	▲31.2	1,202	▲22.7	1.54	▲0.38
留萌	52	▲13.3	326	10.1	120	▲45.0	516	▲27.0	1.58	▲0.81
名寄	142	0.0	729	2.0	366	▲4.2	1,044	▲19.4	1.43	▲0.38
浦河	109	▲6.8	635	7.8	284	▲33.6	892	▲20.7	1.40	▲0.51
網走	128	0.0	700	8.2	275	▲14.1	786	▲11.6	1.12	▲0.25
苫小牧	661	0.5	3,243	1.4	1,276	▲19.5	3,797	▲19.9	1.17	▲0.31
根室	185	26.7	761	10.1	451	▲2.0	1,425	▲12.6	1.87	▲0.49
千歳	527	8.7	2,753	3.5	900	▲10.4	2,787	▲6.8	1.01	▲0.11

6 有効求人倍率・完全失業率の推移(常用計)



(注) 1. 完全失業率は年平均、有効求人倍率は年度の数値である。
 2. 平成23年の全国の完全失業率は、東日本大震災の影響により調査の実施が困難な状況となったことから、岩手県、宮城県及び福島県の数値を補完的に推計した結果によって集計している。

【有効求人倍率】

(単位：倍、ポイント)

区 分	R04年		R05年											
	11月	12月	1月	2月	3月	4月	5月	6月	7月	8月	9月	10月	11月	
北海道	常用計 原数値	1.19 (0.17)	1.17 (0.15)	1.11 (0.11)	1.08 (0.06)	1.05 (0.02)	0.97 (▲0.03)	0.95 (▲0.05)	0.97 (▲0.07)	1.00 (▲0.10)	1.01 (▲0.11)	1.01 (▲0.15)	1.02 (▲0.14)	1.04 (▲0.15)
	季節 調整値	1.19 (0.02)	1.20 (0.01)	1.19 (▲0.01)	1.15 (▲0.04)	1.10 (▲0.05)	1.07 (▲0.03)	1.04 (▲0.03)	1.04 (0.00)	1.02 (▲0.02)	1.03 (0.01)	1.00 (▲0.03)	1.03 (0.03)	1.01 (▲0.02)
全 国	常用計 原数値	1.27 (0.17)	1.31 (0.17)	1.29 (0.15)	1.27 (0.13)	1.22 (0.09)	1.13 (0.07)	1.10 (0.04)	1.12 (0.03)	1.15 (0.00)	1.17 (▲0.01)	1.18 (▲0.02)	1.19 (▲0.04)	1.20 (▲0.07)
	季節 調整値	1.35 (0.01)	1.36 (0.01)	1.35 (▲0.01)	1.34 (▲0.01)	1.32 (▲0.02)	1.32 (0.00)	1.31 (▲0.01)	1.30 (▲0.01)	1.29 (▲0.01)	1.29 (0.00)	1.29 (0.00)	1.30 (0.01)	1.28 (▲0.02)

(注) 1. 常用計原数値 () 内は対前年同月差、季節調整値 () 内は対前月差。
 2. 季節調整法はセンサス局法Ⅱ (X-12-ARIMA) による。
 3. 季節調整値は新季節指数により改訂されているため、以前の公表値とは若干異なっている。

【完全失業率】

(単位：%)

区 分	R04年		R05年										
	11月	12月	1月	2月	3月	4月	5月	6月	7月	8月	9月	10月	11月
北海道	2.7 (3.0)			2.6 (3.1)				3.2 (3.7)			2.8 (3.1)		
全 国	2.5	2.5	2.4	2.6	2.8	2.6	2.6	2.5	2.7	2.7	2.6	2.5	

(注) 1. 北海道分は原数値、全国分は季節調整値。 [資料出所：総務省統計局「労働力調査」]
 2. () 内は前年同期。
 3. 季節調整値は新季節指数により改訂されているため、以前の公表値とは若干異なっている。

8 職種別求人・求職状況(常用計)

【令和5年11月内容】

(単位:倍、人、ポイント、%)

	有効求人倍率		月間有効求人人数		月間有効求職者数	
		前年差		前年比		前年比
職業計	1.04	▲0.15	85,388	▲9.9	82,338	3.5
管理的職業	0.88	0.09	146	▲17.0	165	▲26.0
専門的・技術的職業	1.69	▲0.22	18,781	▲8.7	11,126	3.4
開発・製造技術者	0.87	▲0.11	472	▲19.2	542	▲9.2
建築・土木・測量技術者	6.32	▲0.94	2,887	▲16.1	457	▲3.6
情報処理・通信技術者	0.90	▲0.15	1,079	▲5.8	1,197	9.8
医師、薬剤師等	2.60	▲0.03	556	5.1	214	6.5
看護師、保健師等	1.57	▲0.10	4,624	▲3.7	2,937	2.0
医療技術者、栄養士等	2.06	▲0.01	2,490	▲4.3	1,208	▲4.0
保育士、福祉相談員等	2.36	▲0.53	5,397	▲8.1	2,283	12.3
事務的職業	0.41	▲0.05	8,159	▲5.4	20,014	5.6
一般事務員	0.35	▲0.04	5,964	▲7.1	17,164	4.6
会計・経理事務員	0.65	▲0.08	749	▲5.7	1,155	6.2
営業・販売事務員	1.29	0.03	674	10.3	521	7.2
販売の職業	1.50	▲0.22	7,183	▲18.7	4,794	▲6.9
販売店員、訪問販売員	1.30	▲0.32	4,473	▲25.8	3,436	▲7.7
保険外交員、サービス外交員	2.53	0.00	197	▲14.3	78	▲14.3
営業員	1.96	0.03	2,513	▲2.4	1,280	▲4.2
サービスの職業	2.67	▲0.09	22,863	▲6.3	8,556	▲3.2
ホームヘルパー、ケアワーカー	3.64	0.18	9,726	▲2.9	2,669	▲7.9
看護助手、歯科助手等	3.45	▲0.01	1,487	▲9.3	431	▲9.1
調理人、調理見習	2.78	▲0.22	5,835	▲9.1	2,102	▲1.7
給仕、接客サービス員	2.09	▲0.41	3,376	▲13.0	1,618	4.2
マンション、駐車場等管理人	0.85	0.04	431	▲4.0	509	▲7.6
保安の職業	4.37	0.06	2,202	▲2.0	504	▲3.3
警備員	4.40	0.04	2,200	▲2.0	500	▲2.9
農林漁業の職業	1.35	▲0.67	971	▲28.1	718	7.6
生産工程の職業	2.35	▲0.37	7,091	▲14.4	3,018	▲0.9
生産機械制御・監視員	2.57	▲0.07	254	14.4	99	17.9
金属加工、溶接・溶断工	2.74	▲0.98	861	▲16.2	314	13.8
その他の製造加工作業員	2.00	▲0.57	3,170	▲22.5	1,586	▲0.2
機械組立工	1.54	▲0.34	306	▲24.4	199	▲7.9
整備工・修理工	5.00	0.64	1,896	3.0	379	▲10.2
製品検査工	2.84	0.25	176	▲10.7	62	▲18.4
塗装、CADオペレーター	1.13	▲0.20	428	▲15.4	379	▲0.5
輸送、機械運転の職業	1.95	▲0.06	5,717	▲1.4	2,928	1.3
自動車運転手	2.26	0.11	4,276	2.5	1,895	▲2.3
ボイラー・建設機械運転工	1.58	▲0.37	1,238	▲12.8	784	7.7
建設・採掘の職業	4.61	▲0.98	5,032	▲16.5	1,091	1.2
型枠大工、とび工	8.19	▲0.27	893	▲21.2	109	▲18.7
大工・左官	4.09	▲0.49	1,154	▲11.5	282	▲1.1
電気工事、電気配線工	2.87	▲0.82	748	▲10.0	261	16.0
建設・土木作業員	5.08	▲1.29	2,226	▲19.1	438	1.4
運搬・清掃・包装の職業	0.71	▲0.07	7,243	▲14.8	10,239	▲5.7
運搬、配達、倉庫作業員	1.22	▲0.18	1,842	▲6.1	1,511	7.8
清掃作業員	1.65	▲0.39	3,322	▲17.3	2,016	2.5
包装作業員	1.94	▲0.51	287	17.1	148	48.0
選別作業員、軽作業員	0.27	▲0.04	1,792	▲21.4	6,564	▲11.2

9 新規求人数の正社員割合

(単位:人、%)

	R04年		R05年		3月		4月		5月		6月		7月		8月		9月		10月		11月		対前年 同期比(差)
	11月	12月	1月	2月	3月	4月	5月	6月	7月	8月	9月	10月	11月	12月	1月	2月	3月	4月	5月	6月	7月	8月	
新規求人数	30,201	28,766	31,424	31,401	32,558	30,632	28,226	30,904	30,150	28,367	29,792	31,916	27,780										▲8.0
正社員求人	14,848	14,711	15,845	14,893	15,326	15,320	13,938	15,493	15,146	13,812	15,009	15,975	13,930										▲6.2
占める割合	49.2	51.1	50.4	47.4	47.1	50.0	49.4	50.1	50.2	48.7	50.4	50.1	50.1										0.9
正社員求人以外	15,353	14,055	15,579	16,508	17,232	15,312	14,288	15,411	15,004	14,555	14,783	15,941	13,850										▲9.8
占める割合	50.8	48.9	49.6	52.6	52.9	50.0	50.6	49.9	49.8	51.3	49.6	49.9	49.9										▲0.9

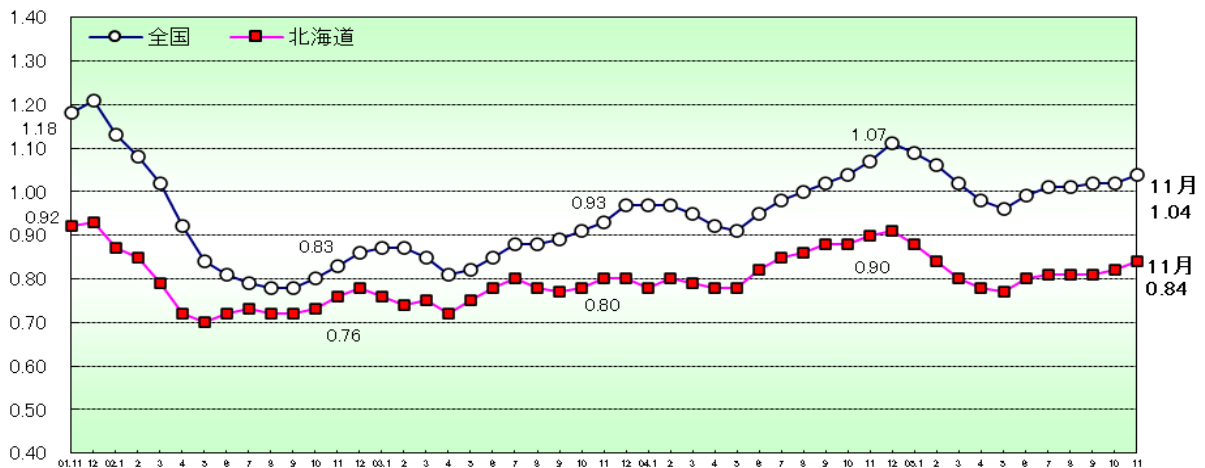
10 産業別正社員の新規求人数・割合

(単位:人、%)

産 業	産業別正社員の新規求人数			産業別新規求人数に占める正社員求人の割合		
	R05年11月	R04年11月	増減比	R05年11月	R04年11月	増減差
AB 農林漁業	213	308	▲30.8	70.8	65.5	5.3
C 鉱 業	27	20	35.0	87.1	83.3	3.8
D 建 設 業	2,691	2,965	▲9.2	88.8	83.9	4.9
E 製 造 業	947	1,033	▲8.3	51.4	50.8	0.6
F 電気・ガス・熱供給・水道業	14	12	16.7	56.0	38.7	17.3
G 情報通信業	379	344	10.2	77.5	65.2	12.3
H 運輸業、郵便業	862	1,026	▲16.0	60.1	68.3	▲8.2
I 卸売業、小売業	1,723	2,154	▲20.0	52.2	52.2	0.0
J 金融・保険	108	140	▲22.9	65.5	68.6	▲3.1
K 不動産	251	255	▲1.6	43.2	47.3	▲4.1
L 学術研究	366	412	▲11.2	71.5	64.8	6.7
M 宿泊業、飲食サービス業	691	771	▲10.4	30.2	32.0	▲1.8
N 生活関連・娯楽	377	290	30.0	50.7	39.7	11.0
O 教育・学習	158	144	9.7	29.0	31.9	▲2.9
P 医療、福祉	4,050	3,834	5.6	47.1	44.9	2.2
Q 複合サービス	57	45	26.7	34.8	32.1	2.7
R サービス業(他に分類されないもの)	810	947	▲14.5	27.2	27.9	▲0.7
ST 公務・その他	206	148	39.2	27.4	16.2	11.2
合 計	13,930	14,848	▲6.2	50.1	49.2	0.9

11 正社員の有効求人倍率の推移

(倍)



(単位:倍、ポイント)

区 分	R04年		R05年		3月		4月		5月		6月		7月		8月		9月		10月		11月		
	11月	12月	1月	2月	3月	4月	5月	6月	7月	8月	9月	10月	11月	12月	1月	2月	3月	4月	5月	6月	7月	8月	9月
北 海 道	0.90 (0.10)	0.91 (0.11)	0.88 (0.10)	0.84 (0.04)	0.80 (0.01)	0.78 (0.00)	0.77 (▲0.01)	0.80 (▲0.02)	0.81 (▲0.04)	0.81 (▲0.05)	0.81 (▲0.07)	0.82 (▲0.06)	0.84 (▲0.06)										
全 国	1.07 (0.14)	1.11 (0.14)	1.09 (0.12)	1.06 (0.09)	1.02 (0.07)	0.98 (0.06)	0.96 (0.05)	0.99 (0.04)	1.01 (0.03)	1.01 (0.01)	1.02 (0.00)	1.02 (▲0.02)	1.04 (▲0.03)										

- (注) 1. 正社員有効求人倍率=正社員有効求人数/常用フルタイム有効求職者数。なお、常用フルタイム有効求職者にはフルタイムの派遣労働者や契約社員を希望する者も含まれるため、厳密な意味での正社員有効求人倍率より低い値となる。
2. 下段()内は対前年同月差。