

## 令和5年8月の雇用失業情勢について

道内の雇用情勢は、持ち直しの動きにやや弱さがみられる。  
引き続き、物価上昇等が雇用に与える影響に留意する必要がある。

### 概要 (新規学卒を除く常用計)

令和5年8月の有効求人倍率は、1.01倍(前年同月1.12倍)と、前年同月を0.11ポイント下回った。

### 求人

- ・新規求人数は6.7%減少し、6か月連続で前年同月を下回った。
- ・月間有効求人数は8.8%減少し、5か月連続で前年同月を下回った。
- ・正社員の有効求人倍率は、0.81倍(前年同月0.86倍)と、前年同月を0.05ポイント下回った。

### 求職

- ・新規求職申込件数は1.6%減少し、6か月連続で前年同月を下回った。
- ・月間有効求職者数は1.0%増加し、2か月連続で前年同月を上回った。

### 有効求人倍率の推移(常用計)



(注)1. ハローワークインターネットサービスの機能拡充に伴い、令和3年9月以降の数値には、ハローワークに来所せず、オンライン上で求職登録した求職者数や、求職者がハローワークインターネットサービスの求人に直接応募した就職件数等が含まれている。

(注)2. 常用とは、雇用契約において雇用期間の定めのない、又は4か月以上の雇用期間が定められているものをいう。

(問い合わせ先)

厚生労働省北海道労働局 職業安定部職業安定課 地方労働市場情報官

TEL 011-709-2311(内線 3672)

URL <https://jsite.mhlw.go.jp/hokkaido-roudoukyoku/>

## 主たる産業の新規求人の概要（令和5年8月の求人数）

### 求人増加の主な産業

・**宿泊業、飲食サービス業** 2,419人（対前年同月+4.9% +113人）  
宿泊業（▲5.5%、求人数723人）、持ち帰り・配達飲食サービス業（▲0.8%、求人数357人）で減少したが、飲食店（+13.4%、求人数1,339人）で増加した。全体として3か月ぶりに前年同月を上回った。

（前月 2,549人）

・**サービス業** 3,514人（対前年同月+3.0% +101人）  
職業紹介・労働者派遣業（▲12.0%、求人数601人）、自動車整備業（▲15.6%、求人数227人）で減少したが、その他の事業サービス業（+5.6%、求人数2,073人）、その他のサービス業（+13.8%、求人数255人）などで増加した。全体として2か月ぶりに前年同月を上回った。

（前月 3,578人）

### 求人減少の主な産業

・**建設業** 3,027人（対前年同月▲15.0% ▲533人）  
総合工事業（▲16.0%、求人数1,562人）、職別工事業（▲18.5%、求人数802人）、設備工事業（▲7.5%、求人数663人）で減少した。全体として9か月連続で前年同月を下回った。

（前月 3,345人）

・**医療、福祉** 8,639人（対前年同月▲4.3% ▲387人）  
社会保険・社会福祉・介護事業（▲4.8%、求人数5,678人）、医療業（▲2.7%、求人数2,950人）で減少した。全体として7か月連続で前年同月を下回った。

（前月 9,206人）

・**製造業** 1,873人（対前年同月▲16.0% ▲357人）  
飲料・たばこ・飼料製造業（+55.6%、求人数56人）などで増加したが、食料品製造業（▲22.7%、求人数1,043人）、金属製品製造業（▲12.2%、求人数129人）などで減少した。全体として8か月連続で前年同月を下回った。

（前月 2,140人）

・**卸売業、小売業** 3,328人（対前年同月▲9.0% ▲331人）  
卸売業（▲10.5%、求人数717人）は減少した。各種商品卸売業（+350.0%、求人数27人）で増加したが、飲食料品卸売業（▲16.8%、求人数253人）、機械器具卸売業（▲6.2%、求人数152人）などで減少した。

小売業（▲8.6%、求人数2,611人）は減少した。その他の小売業（+3.3%、求人数1,141人）、機械器具小売業（+12.9%、求人数515人）などで増加したが、飲食料品小売業（▲23.1%、求人数602人）、各種商品小売業（▲19.9%、求人数253人）などで減少した。全体として5か月連続で前年同月を下回った。

（前月 3,564人）

・**運輸業、郵便業** 1,462人（対前年同月▲7.6% ▲120人）  
旅客運送（+29.2%、求人数691人）などで増加したが、貨物運送（▲26.2%、求人数666人）、運輸附帯サービス業（▲32.4%、求人数69人）などで減少した。全体として6か月連続で前年同月を下回った。

（前月 1,585人）

・**情報通信業** 525人（対前年同月▲11.3% ▲67人）  
ソフトウェア業（+16.9%、求人数366人）で増加したが、情報処理・提供サービス業（▲58.6%、求人数63人）、通信業（▲40.0%、求人数30人）などで減少した。全体として7か月連続で前年同月を下回った。

（前月 403人）

# 1 新規求人数の状況(常用計)

(単位:人、%、ポイント)

産業	R05年8月	R04年8月	増減差	増減比
A,B 農林漁業	310	485	▲175	▲36.1
D 建設業	3,027	3,560	▲533	▲15.0
E 製造業	1,873	2,230	▲357	▲16.0
食料品製造業	1,043	1,349	▲306	▲22.7
窯業・土石製品製造業	72	88	▲16	▲18.2
金属製品製造業	129	147	▲18	▲12.2
はん用・生産用・業務用・電気機械器具製造業	155	155	0	0.0
輸送用機械器具製造業	62	68	▲6	▲8.8
その他の製造業	412	423	▲11	▲2.6
G 情報通信業	525	592	▲67	▲11.3
H 運輸業,郵便業	1,462	1,582	▲120	▲7.6
I 卸売業,小売業	3,328	3,659	▲331	▲9.0
M 宿泊業,飲食サービス業	2,419	2,306	113	4.9
P 医療,福祉	8,639	9,026	▲387	▲4.3
R サービス業(他に分類されないもの)	3,514	3,413	101	3.0
その他	3,270	3,562	▲292	▲8.2
<b>合計</b>	<b>28,367</b>	<b>30,415</b>	<b>▲2,048</b>	<b>▲6.7</b>
新規求人に占めるパートの割合	33.0	32.6	0.4	

(注)新規学卒を除く常用計。

(単位:人、%)

年度・月	新規求人数		うちフルタイム求人数		うちパート求人数		新規求人に占めるパート求人数の割合
	対前年増減比		対前年増減比		対前年増減比		
平成25年度	341,569	14.1	239,724	14.0	101,845	14.5	29.8
平成26年度	358,959	5.1	249,928	4.3	109,031	7.1	30.4
平成27年度	374,167	4.2	259,043	3.6	115,124	5.6	30.8
平成28年度	383,593	2.5	263,528	1.7	120,065	4.3	31.3
平成29年度	389,213	1.5	266,918	1.3	122,295	1.9	31.4
平成30年度	395,627	1.6	271,634	1.8	123,993	1.4	31.3
令和元年度	385,088	▲2.7	263,029	▲3.2	122,059	▲1.6	31.7
令和2年度	333,305	▲13.4	229,377	▲12.8	103,928	▲14.9	31.2
令和3年度	355,472	6.7	242,910	5.9	112,562	8.3	31.7
令和4年度	386,970	8.9	259,471	6.8	127,499	13.3	32.9
令和4年8月	30,415	14.2	20,502	12.3	9,913	18.2	32.6
9月	34,507	13.6	23,287	12.1	11,220	16.9	32.5
10月	35,017	9.6	22,887	6.3	12,130	16.4	34.6
11月	30,201	5.2	20,377	4.5	9,824	6.5	32.5
12月	28,766	6.1	20,065	5.5	8,701	7.5	30.2
令和5年1月	31,424	4.4	21,385	2.5	10,039	8.7	31.9
2月	31,401	3.4	20,539	0.6	10,862	9.2	34.6
3月	32,558	▲3.6	21,224	▲5.3	11,334	▲0.1	34.8
4月	30,632	▲12.0	20,773	▲11.8	9,859	▲12.4	32.2
5月	28,226	▲5.5	19,038	▲5.3	9,188	▲5.8	32.6
6月	30,904	▲7.4	21,044	▲6.2	9,860	▲9.9	31.9
7月	30,150	▲13.0	20,536	▲11.2	9,614	▲16.6	31.9
8月	28,367	▲6.7	18,994	▲7.4	9,373	▲5.4	33.0

(注)新規学卒を除く常用計。

# 2 新規求職者の状況(常用計)

(単位:件、人、%)

年度・月	新規求職申込件数		在職者		離職者		うち事業主都合離職		うち自己都合離職		無業者	
	対前年増減比		対前年増減比		対前年増減比		対前年増減比		対前年増減比		対前年増減比	
平成25年度	288,868	▲6.8	67,530	4.2	184,130	▲9.3	60,924	▲15.0	113,921	▲5.7	37,208	▲11.4
平成26年度	270,711	▲6.3	67,461	▲0.1	171,109	▲7.1	53,531	▲12.1	109,050	▲4.3	32,141	▲13.6
平成27年度	251,706	▲7.0	64,779	▲4.0	158,996	▲7.1	49,246	▲8.0	102,158	▲6.3	27,931	▲13.1
平成28年度	238,747	▲5.1	63,688	▲1.7	149,637	▲5.9	43,870	▲10.9	98,699	▲3.4	25,422	▲9.0
平成29年度	227,176	▲4.8	60,228	▲5.4	144,077	▲3.7	41,008	▲6.5	96,214	▲2.5	22,871	▲10.0
平成30年度	219,953	▲3.2	58,234	▲3.3	140,583	▲2.4	39,341	▲4.1	94,397	▲1.9	21,136	▲7.6
令和元年度	207,466	▲5.7	53,452	▲8.2	134,788	▲4.1	36,884	▲6.2	90,873	▲3.7	18,675	▲11.6
令和2年度	196,616	▲5.2	46,259	▲13.5	135,575	0.6	43,403	17.7	85,591	▲5.8	14,782	▲20.8
令和3年度	196,526	▲0.0	49,258	6.5	131,395	▲3.1	36,760	▲15.3	87,512	2.2	15,873	7.4
令和4年度	198,185	0.8	51,699	5.0	151,754	15.5	40,594	10.4	102,535	17.2	17,681	11.4
令和4年8月	15,437	2.0	3,754	▲5.2	10,185	3.8	2,160	▲2.4	7,518	6.6	1,498	10.0
9月	14,762	1.0	3,519	▲10.7	9,927	5.6	2,071	▲2.1	7,360	7.9	1,316	3.6
10月	15,259	▲2.4	3,666	▲6.7	10,416	0.7	2,492	▲7.6	7,440	4.6	1,177	▲13.6
11月	14,062	▲8.3	3,447	▲10.5	9,515	▲6.7	2,383	▲13.3	6,698	▲3.7	1,100	▲14.6
12月	12,806	▲4.7	3,115	▲8.1	8,807	▲2.9	2,753	▲10.2	5,685	0.7	884	▲9.2
令和5年1月	17,009	0.7	4,433	▲2.6	11,434	1.5	2,922	▲10.8	8,025	7.6	1,142	5.8
2月	17,048	12.1	5,663	11.7	10,081	10.9	2,489	13.4	7,128	11.0	1,304	25.0
3月	19,078	▲3.7	5,696	▲5.4	11,663	▲2.1	3,176	0.3	7,987	▲1.6	1,719	▲8.7
4月	22,949	▲4.1	3,384	▲13.1	17,942	▲1.8	5,945	▲0.1	10,534	▲1.9	1,623	▲8.1
5月	17,541	▲0.0	3,418	▲8.4	12,571	1.9	3,389	6.0	8,445	0.4	1,552	5.4
6月	15,779	▲4.1	3,623	▲8.6	10,774	▲2.6	2,933	8.4	7,297	▲5.7	1,382	▲3.5
7月	14,540	▲1.7	3,341	▲2.6	10,036	▲0.8	2,330	▲0.9	7,231	▲0.5	1,163	▲6.7
8月	15,192	▲1.6	3,691	▲1.7	10,088	▲1.0	2,117	▲2.0	7,530	0.2	1,413	▲5.7
(100.0)			(14.7)		(78.2)		(25.9)		(45.9)		(7.1)	

(注)1. 新規学卒を除く常用計。

2. 新規求職申込件数について、理由不明のものが存在するため、内訳と必ずしも一致しない。

3. ハローワークインターネットサービスの機能拡充に伴う令和3年9月以降の数値の取扱いについては、1頁の注1を参照。

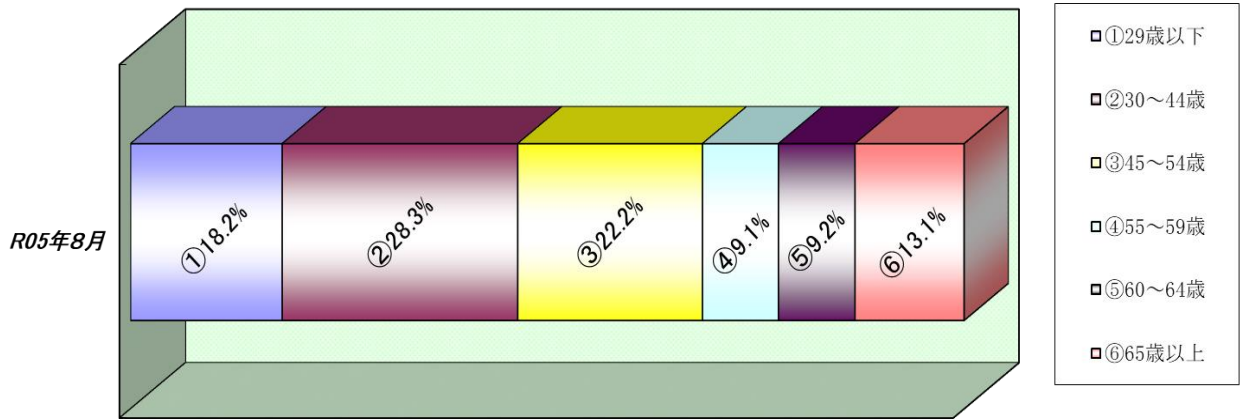
### 3 新規求職者の年齢別状況(常用計)

(単位: 人、%)

年齢	R05年8月			R04年8月			増減比		
	計	男	女	計	男	女	計	男	女
29歳以下	2,764	1,080	1,681	2,986	1,204	1,777	▲7.4	▲10.3	▲5.4
30～44歳	4,294	1,396	2,893	4,444	1,524	2,915	▲3.4	▲8.4	▲0.8
45～54歳	3,366	1,143	2,219	3,411	1,191	2,218	▲1.3	▲4.0	0.0
55～59歳	1,386	583	803	1,399	615	784	▲0.9	▲5.2	2.4
60～64歳	1,394	707	686	1,333	669	664	4.6	5.7	3.3
65歳以上	1,988	1,239	749	1,864	1,146	717	6.7	8.1	4.5
合計	15,192	6,148	9,031	15,437	6,349	9,075	▲1.6	▲3.2	▲0.5

(注) ハローワークインターネットサービスの機能拡充に伴う令和3年9月以降の数値の取扱いについては、1頁の注1を参照。

#### 【年齢別構成比】



### 4 雇用保険被保険者数の推移

(単位: 人、%)

年度・月	月末被保険者数		資格取得者数		資格喪失者数		うち事業主都合離職		資格喪失者数 に対する事業 主都合離職の 構成比
		対前年増減比		対前年増減比		対前年増減比		対前年増減比	
平成25年度	1,328,970	1.0	289,473	4.0	261,225	1.1	21,427	▲16.8	8.2
平成26年度	1,339,381	0.8	294,391	1.7	263,798	1.0	19,011	▲11.3	7.2
平成27年度	1,358,957	1.5	294,805	0.1	262,803	▲0.4	17,491	▲8.0	6.7
平成28年度	1,375,699	1.2	291,390	▲1.2	263,452	0.2	15,733	▲10.1	6.0
平成29年度	1,385,331	0.7	293,722	0.8	266,225	1.1	15,794	0.4	5.9
平成30年度	1,392,268	0.5	288,312	▲1.8	265,530	▲0.3	14,469	▲8.4	5.4
令和元年度	1,403,070	0.8	293,015	1.6	267,894	0.9	14,378	▲0.6	5.4
令和2年度	1,403,094	0.0	267,641	▲8.7	248,827	▲7.1	17,484	21.6	7.0
令和3年度	1,390,590	▲0.9	258,140	▲3.5	250,172	0.5	12,557	▲28.2	5.0
令和4年度	1,377,860	▲0.9	269,422	4.4	260,887	4.3	12,409	▲1.2	4.8
令和4年8月	1,399,796	▲0.8	19,643	14.1	19,694	7.3	869	27.2	4.4
9月	1,396,932	▲0.9	17,243	2.5	18,411	3.7	785	11.0	4.3
10月	1,391,919	▲1.0	20,461	1.7	23,605	9.9	1,230	1.9	5.2
11月	1,392,313	▲1.0	20,625	7.8	18,609	8.4	933	15.3	5.0
12月	1,391,286	▲0.9	17,890	6.0	16,264	▲0.3	696	▲19.1	4.3
令和5年1月	1,383,435	▲1.0	16,640	6.1	21,927	4.2	1,027	11.1	4.7
2月	1,380,068	▲1.0	16,354	3.1	17,735	7.7	989	33.1	5.6
3月	1,377,860	▲0.9	20,191	14.6	21,126	4.7	1,175	11.0	5.6
4月	1,378,176	▲1.0	44,820	▲2.1	42,840	▲0.1	2,579	19.5	6.0
5月	1,389,165	▲0.9	34,581	7.8	22,266	6.6	945	17.8	4.2
6月	1,389,909	▲1.0	21,438	▲3.0	19,100	0.4	823	▲8.9	4.3
7月	1,388,813	▲0.9	20,620	0.9	20,257	▲2.4	857	1.8	4.2
8月	1,387,342	▲0.9	19,340	▲1.5	19,121	▲2.9	741	▲14.7	3.9

(注) 1. 一般被保険者。

2. 月末被保険者数の年度分は3月末の数値。

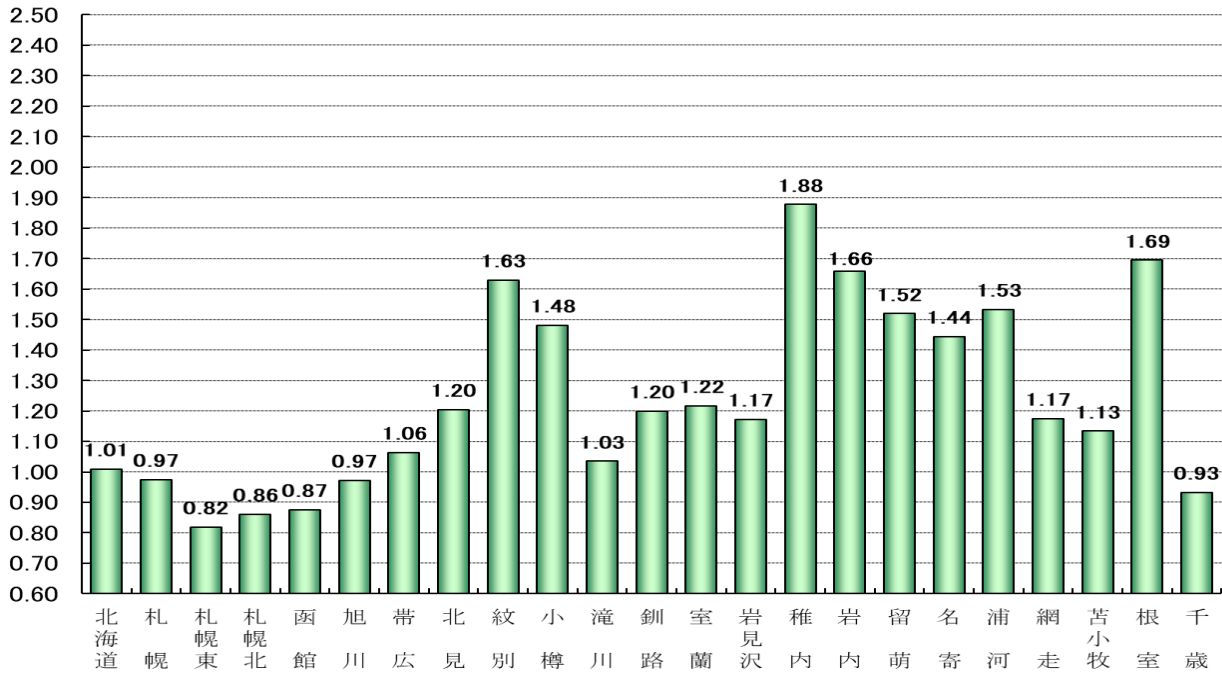
## 5 職業紹介状況(常用計)

(単位:件、人、倍、%、ポイント)

区分	R05年8月	R04年8月	増減比(増減差)
新規求職申込件数	15,192	15,437	▲1.6
月間有効求職者数	84,789	83,981	1.0
新規求人数	28,367	30,415	▲6.7
月間有効求人数	85,504	93,742	▲8.8
就職件数	3,181	3,230	▲1.5
有効求人倍率	1.01	1.12	▲0.11

(倍)

安定所別有効求人倍率(常用計)

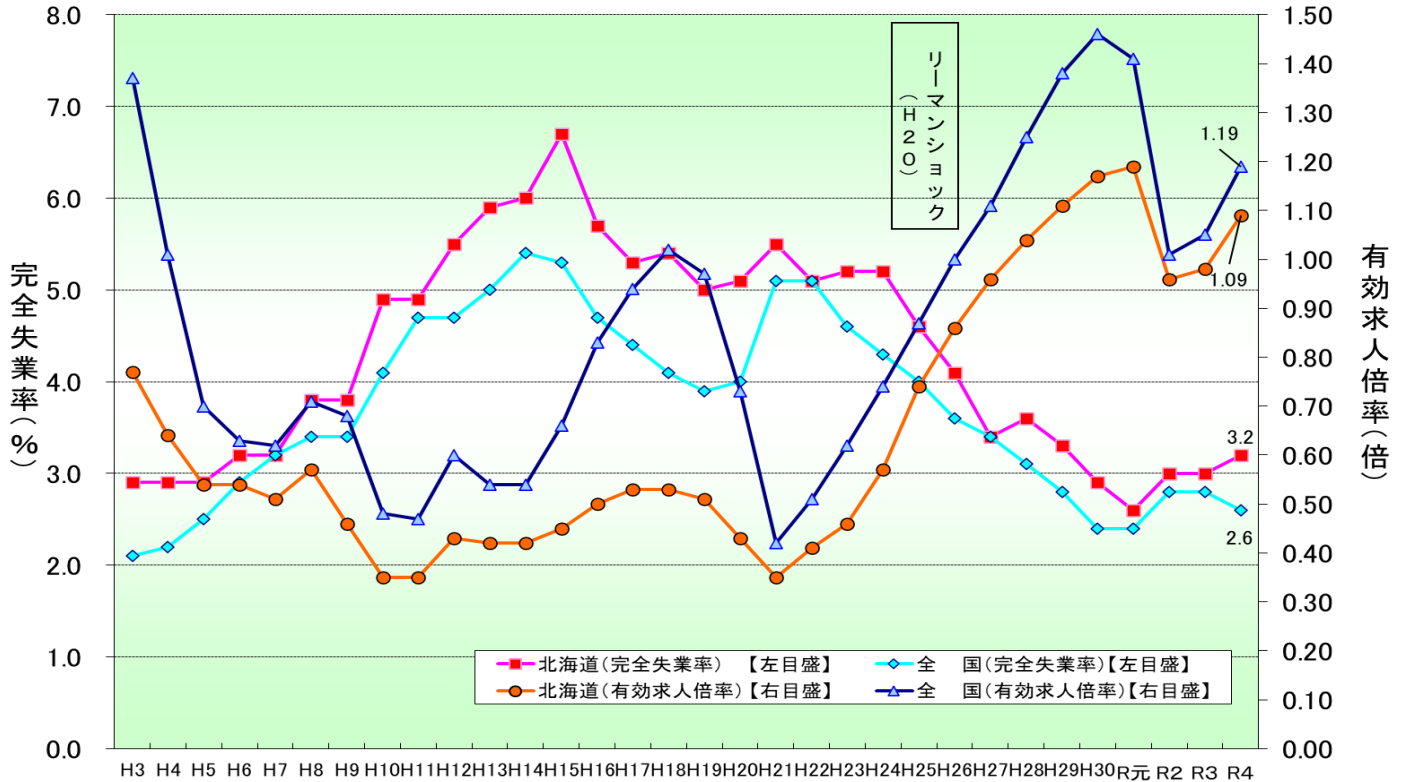


(単位: 件、人、倍、%、ポイント)

安定所	新規求職申込件数		月間有効求職者数		新規求人数		月間有効求人数		有効求人倍率	
	前年比	前年差	前年比	前年差	前年比	前年差	前年比	前年差	前年比	前年差
計	15,192	▲1.6	84,789	1.0	28,367	▲6.7	85,504	▲8.8	1.01	▲0.11
札幌	3,126	3.0	18,017	6.2	6,428	8.2	17,557	▲3.2	0.97	▲0.10
札幌東	2,280	▲3.1	14,229	1.2	3,654	▲6.1	11,635	▲3.7	0.82	▲0.04
札幌北	1,649	▲0.7	9,613	▲1.9	2,601	4.7	8,278	▲4.5	0.86	▲0.02
函館	1,351	▲5.0	6,951	▲5.8	1,804	▲10.8	6,078	▲6.4	0.87	▲0.01
旭川	1,089	10.3	6,469	3.0	2,079	▲17.4	6,285	▲12.7	0.97	▲0.18
帯広	914	0.8	5,114	3.1	1,794	▲16.2	5,433	▲17.9	1.06	▲0.27
北見	387	▲15.9	2,404	▲1.0	907	▲24.2	2,895	▲15.4	1.20	▲0.21
紋別	67	▲18.3	339	4.0	231	▲10.5	552	▲23.2	1.63	▲0.58
小樽	362	▲11.5	1,770	0.6	869	13.0	2,621	18.3	1.48	0.22
滝川	318	▲0.6	1,804	▲1.7	494	▲30.1	1,867	▲16.5	1.03	▲0.19
釧路	750	6.1	3,050	0.2	1,254	▲21.9	3,655	▲17.1	1.20	▲0.25
室蘭	548	▲14.0	2,692	▲1.7	1,116	▲2.1	3,273	▲13.8	1.22	▲0.17
岩見沢	257	▲10.8	1,619	▲0.9	673	▲10.3	1,896	▲13.4	1.17	▲0.17
稚内	87	▲23.0	538	▲9.6	373	4.8	1,010	▲9.8	1.88	▲0.00
岩内	136	▲0.7	801	2.4	366	▲22.0	1,328	▲3.2	1.66	▲0.09
留萌	77	2.9	366	▲2.4	143	▲22.3	556	▲17.9	1.52	▲0.29
名寄	123	▲8.9	734	▲2.3	376	4.2	1,059	▲14.1	1.44	▲0.20
浦河	120	0.8	622	4.2	291	▲9.6	953	▲6.9	1.53	▲0.19
網走	116	▲7.9	693	▲3.9	277	▲21.5	814	▲13.6	1.17	▲0.14
苫小牧	715	▲3.0	3,348	▲3.2	1,295	▲11.2	3,795	▲16.5	1.13	▲0.18
根室	185	▲7.0	782	2.6	487	▲6.7	1,325	▲22.8	1.69	▲0.56
千歳	541	1.3	2,834	3.8	855	▲11.6	2,639	▲9.7	0.93	▲0.14

(注)ハローワークインターネットサービスの機能拡充に伴う令和3年9月以降の数値の取扱いについては、1頁の注1を参照。

## 6 有効求人倍率・完全失業率の推移(常用計)



(注)1. 完全失業率は年平均、有効求人倍率は年度の数値である。  
 2. 平成23年の全国の完全失業率は、東日本大震災の影響により調査の実施が困難な状況となったことから、岩手県、宮城県及び福島県の数値を補完的に推計した結果によって集計している。

### 【有効求人倍率】

(単位：倍、ポイント)

区 分		R04年					R05年							
		8月	9月	10月	11月	12月	1月	2月	3月	4月	5月	6月	7月	8月
北海道	常用計原数値	1.12	1.16	1.16	1.19	1.17	1.11	1.08	1.05	0.97	0.95	0.97	1.00	1.01
	季節調整値	(0.15)	(0.18)	(0.16)	(0.17)	(0.15)	(0.11)	(0.06)	(0.02)	(▲0.03)	(▲0.05)	(▲0.07)	(▲0.10)	(▲0.11)
全 国	常用計原数値	1.18	1.20	1.23	1.27	1.31	1.29	1.27	1.22	1.13	1.10	1.12	1.15	1.17
	季節調整値	(0.15)	(0.15)	(0.17)	(0.17)	(0.17)	(0.15)	(0.13)	(0.09)	(0.07)	(0.04)	(0.03)	(0.00)	(▲0.01)

(注) 1. 常用計原数値 ( ) 内は対前年同月差、季節調整値 ( ) 内は対前月差。  
 2. 季節調整法はセンサス局法Ⅱ (X-12-ARIMA) による。  
 3. 季節調整値は新季節指数により改訂されているため、以前の公表値とは若干異なっている。  
 4. ハローワークインターネットサービスの機能拡充に伴う令和3年9月以降の数値の取扱いについては、1頁の注1を参照。

### 【完全失業率】

(単位：%)

区 分		R04年					R05年							
		8月	9月	10月	11月	12月	1月	2月	3月	4月	5月	6月	7月	8月
北海道		3.1			2.7			2.6				3.2		
		(3.3)			(3.0)			(3.1)				(3.7)		
全 国		2.5	2.6	2.6	2.5	2.5	2.4	2.6	2.8	2.6	2.6	2.5	2.7	

(注) 1. 北海道分は原数値、全国分は季節調整値。  
 2. ( ) 内は前年同期。  
 3. 季節調整値は新季節指数により改訂されているため、以前の公表値とは若干異なっている。

[資料出所：総務省統計局「労働力調査」]



## 8 職種別求人・求職状況(常用計)

【令和5年8月内容】

(単位:倍、人、ポイント、%)

	有効求人倍率		月間有効求人数		月間有効求職者数	
		前年差		前年比		前年比
<b>職業計</b>	<b>1.01</b>	<b>▲0.11</b>	<b>85,504</b>	<b>▲8.8</b>	<b>84,789</b>	<b>1.0</b>
管理的職業	0.70	▲0.01	144	▲8.9	207	▲6.8
専門的・技術的職業	1.52	▲0.23	18,481	▲9.4	12,159	4.1
開発・製造技術者	0.84	▲0.18	506	▲16.4	605	1.7
建築・土木・測量技術者	6.29	▲0.51	3,056	▲11.5	486	▲4.3
情報処理・通信技術者	0.86	▲0.24	1,028	▲19.6	1,194	2.8
医師・薬剤師等	2.28	0.46	526	18.5	231	▲5.3
看護師、保健師等	1.31	▲0.15	4,410	▲5.4	3,357	5.0
医療技術者、栄養士等	1.88	▲0.15	2,470	▲8.7	1,312	▲1.5
保育士、福祉相談員等	2.10	▲0.42	5,226	▲8.2	2,490	10.3
事務的職業	0.39	▲0.02	8,051	▲3.1	20,579	0.4
一般事務員	0.33	▲0.01	5,825	▲2.3	17,876	0.6
会計・経理事務員	0.70	0.02	802	▲1.4	1,146	▲3.9
営業・販売事務員	1.37	▲0.01	669	▲8.4	487	▲7.8
販売の職業	1.48	▲0.20	7,394	▲18.0	4,985	▲7.3
販売店員、訪問販売員	1.28	▲0.39	4,616	▲26.8	3,619	▲4.3
保険外交員、サービス外交員	2.30	0.50	205	15.2	89	▲10.1
営業員	2.01	0.32	2,573	1.7	1,277	▲14.7
サービスの職業	2.53	0.02	22,115	▲5.8	8,725	▲6.5
ホームヘルパー、ケアワーカー	3.24	0.19	9,166	▲4.2	2,830	▲9.8
看護助手、歯科助手等	3.36	0.02	1,559	▲2.6	464	▲3.3
調理人、調理見習	2.66	▲0.20	5,646	▲9.5	2,119	▲2.9
給仕、接客サービス員	2.19	0.00	3,271	▲7.7	1,494	▲7.4
マンション、駐車場等管理人	0.77	▲0.03	389	▲15.1	506	▲11.4
保安の職業	4.77	0.44	2,531	6.9	531	▲2.9
警備員	4.82	0.46	2,528	6.9	525	▲3.3
農林漁業の職業	1.65	▲0.58	1,015	▲31.4	614	▲7.7
生産工程の職業	2.38	▲0.14	7,236	▲9.9	3,043	▲4.5
生産機械制御・監視員	2.03	▲0.44	199	▲2.9	98	18.1
金属加工、溶接・溶断工	3.15	0.04	883	▲12.9	280	▲14.1
その他の製造加工作業員	2.08	▲0.19	3,306	▲14.0	1,591	▲6.3
機械組立工	1.50	▲0.17	313	▲23.1	208	▲14.4
整備工・修理工	4.38	0.08	1,874	▲0.4	428	▲2.1
製品検査工	3.49	0.22	213	8.7	61	1.7
塗装、CADオペレーター	1.19	▲0.24	448	▲7.6	377	11.5
輸送、機械運転の職業	1.91	0.01	5,689	▲5.0	2,974	▲5.5
自動車運転手	2.24	0.07	4,189	▲4.6	1,871	▲7.7
ボイラー・建設機械運転工	1.44	▲0.13	1,272	▲8.2	884	0.1
建設・採掘の職業	4.32	▲0.81	5,188	▲15.5	1,201	0.3
型枠大工、とび工	7.32	▲1.33	908	▲21.1	124	▲6.8
大工・左官	3.32	▲1.34	1,155	▲17.7	348	15.6
電気工事、電気配線工	3.10	0.03	806	▲1.8	260	▲2.6
建設・土木作業員	4.96	▲0.62	2,303	▲16.5	464	▲6.1
運搬・清掃・包装の職業	0.73	▲0.04	7,660	▲8.5	10,472	▲4.2
運搬、配達、倉庫作業員	1.15	▲0.12	1,792	▲4.8	1,555	4.6
清掃作業員	1.72	▲0.32	3,628	▲8.1	2,109	8.9
包装作業員	2.13	▲0.39	272	0.0	128	18.5
選別作業員、軽作業員	0.29	▲0.02	1,968	▲13.4	6,680	▲9.8

(注) ハローワークインターネットサービスの機能拡充に伴う令和3年9月以降の数値の取扱いについては、1頁の注1を参照。



## 9 新規求人数の正社員割合

(単位:人、%)

	R04年					R05年								対前年 同期比(差)
	8月	9月	10月	11月	12月	1月	2月	3月	4月	5月	6月	7月	8月	
新規求人数	30,415	34,507	35,017	30,201	28,766	31,424	31,401	32,558	30,632	28,226	30,904	30,150	28,367	▲6.7
正社員求人	14,809	16,582	16,227	14,848	14,711	15,845	14,893	15,326	15,320	13,938	15,493	15,146	13,812	▲6.7
占める割合	48.7	48.1	46.3	49.2	51.1	50.4	47.4	47.1	50.0	49.4	50.1	50.2	48.7	0.0
正社員求人以外	15,606	17,925	18,790	15,353	14,055	15,579	16,508	17,232	15,312	14,288	15,411	15,004	14,555	▲6.7
占める割合	51.3	51.9	53.7	50.8	48.9	49.6	52.6	52.9	50.0	50.6	49.9	49.8	51.3	0.0

## 10 産業別正社員の新規求人数・割合

(単位:人、%)

産 業	産業別正社員の新規求人数			産業別新規求人数に占める正社員求人の割合		
	R05年8月	R04年8月	増減比	R05年8月	R04年8月	増減差
D 建設業	2,623	2,997	▲12.5	86.7	84.2	2.5
E 製造業	953	1,051	▲9.3	50.9	47.1	3.8
G 情報通信業	414	423	▲2.1	78.9	71.5	7.4
H 運輸業,郵便業	940	1,031	▲8.8	64.3	65.2	▲0.9
I 卸売業,小売業	1,710	1,729	▲1.1	51.4	47.3	4.1
M 宿泊業,飲食サービス業	709	726	▲2.3	29.3	31.5	▲2.2
P 医療,福祉	3,970	4,014	▲1.1	46.0	44.5	1.5
R サービス業(他に分類されないもの)	888	898	▲1.1	25.3	26.3	▲1.0
その他	1,605	1,940	▲17.3	44.8	47.9	▲3.1
合 計	13,812	14,809	▲6.7	48.7	48.7	0.0

## 11 正社員の有効求人倍率の推移



(単位:倍、ポイント)

区 分	R04年	9月	10月	11月	12月	R05年	1月	2月	3月	4月	5月	6月	7月	8月
北 海 道	0.86 (0.08)	0.88 (0.11)	0.88 (0.10)	0.90 (0.10)	0.91 (0.11)	0.88 (0.10)	0.84 (0.04)	0.80 (0.01)	0.78 (0.00)	0.77 (▲0.01)	0.80 (▲0.02)	0.81 (▲0.04)	0.81 (▲0.05)	
全 国	1.00 (0.12)	1.02 (0.13)	1.04 (0.13)	1.07 (0.14)	1.11 (0.14)	1.09 (0.12)	1.06 (0.09)	1.02 (0.07)	0.98 (0.06)	0.96 (0.05)	0.99 (0.04)	1.01 (0.03)	1.01 (0.01)	

- (注) 1. 正社員有効求人倍率=正社員有効求人数/常用フルタイム有効求職者数。なお、常用フルタイム有効求職者にはフルタイムの派遣労働者や契約社員を希望する者も含まれるため、厳密な意味での正社員有効求人倍率より低い値となる。  
 2. 下段( )内は対前年同月差。  
 3. ハローワークインターネットサービスの機能拡充に伴う令和3年9月以降の数値の取扱いについては、1頁の注1を参照。