

忘れてはならない 災害の記録

室蘭署管内においては、平成30年1月から令和5年5月末までに**21名**もの尊い命が失われました。

室蘭署としましては、二度と痛ましい災害を起こさぬよう、主に近年の死亡災害を中心に災害の発生状況等を分かりやすく掲載しております。新規入場者研修、職長会等で幅広くご活用ください。

令和5年6月

室蘭労働基準監督署

目次

項番	災害の概要	頁
1	水路に転落(平成30年1月発生)(製造業)	P1
2	ベルトコンベヤーに挟まれ(平成30年3月発生)(製造業)	P2
3	熱中症(平成30年8月)(官公署)	P3
4	ドラグ・ショベルにひかれ(平成30年9月)(建設業)	P4
5	交通事故(平成30年11月)(建設業)	P5
6	はしごからの転落(平成30年12月)(社会福祉施設)	P6
7	鉄製バックにはさまれ(平成31年1月)(製造業)	P7
8	コンクリートブロックの下敷き(令和元年7月)(建設業)	P8
9	開口部に墜落(令和2年1月)(建設業)	P9
10	交通事故(令和2年8月・2名死亡)(運輸交通業)	P10
11	交通事故(令和2年12月)(建設業)	P11
12	トラックにひかれ(令和3年4月)(建設業)	P12
13	トラクターにひかれ(令和3年7月)(接客娯楽業)	P13
14	乗用草刈機にひかれ(令和3年10月)(農業)	P14
15	ダンプトラックの車体と荷台にはさまれ(令和4年2月)(運輸交通業)	P15
16	酸欠(令和4年10月・2名死亡)(建設業)	P16
17	海面に墜落(令和5年2月)(商業)	P17
18	機械と機械の覆いとの間にはさまれ(令和5年4月)(清掃・と畜業)	P18
19	高圧水が直撃(令和5年5月)(清掃・と畜業)	P19

建築物、構築物①

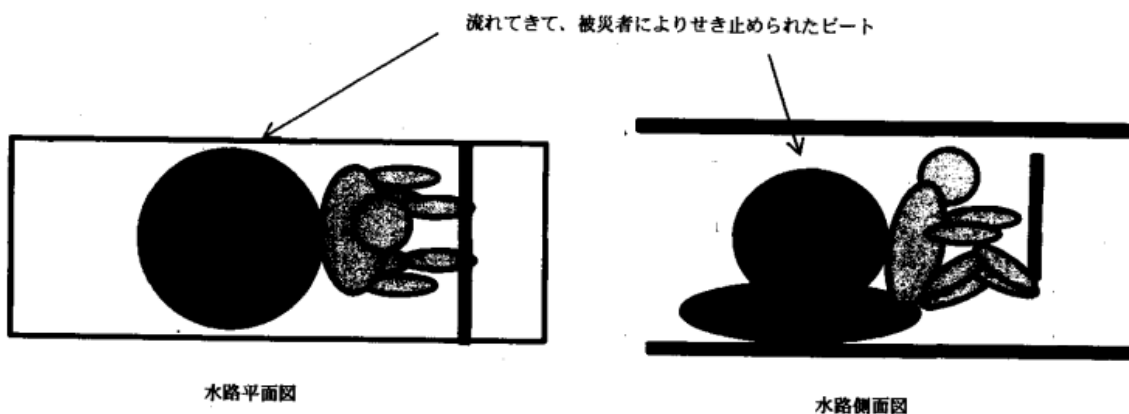
事故の型：墜落、転落 業 種：製造業

被災者：精糖工 経験年数：17年

発生状況

被災者は、屋外の集積場において、原料を放水により、水路に落とし込む作業を行っていたところ、何らかの要因で水路に転落し、水路を流れている原料に押され、柵と原料との間に挟まり、窒息により死亡したものの。

(平成30年1月)



コンベア②

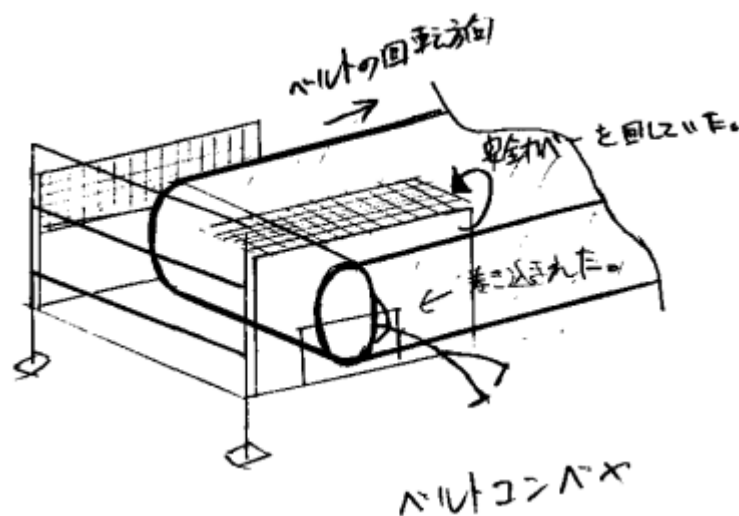
事故の型：はさまれ、巻き込まれ 業 種：製造業

被災者：作業者 経験年数：2ヶ月

発生状況

被災者は、原料破碎設備において、同僚と共に始業前の点検を行っていた。同僚のオペレーターがベルトコンベヤーの可動スイッチを順次入れた際、操作盤に異常が表示されたため、可動スイッチを切って確認に向かったところ、ベルトコンベヤーに挟まれた被災者を発見したものの。

(平成30年3月)



高温環境③

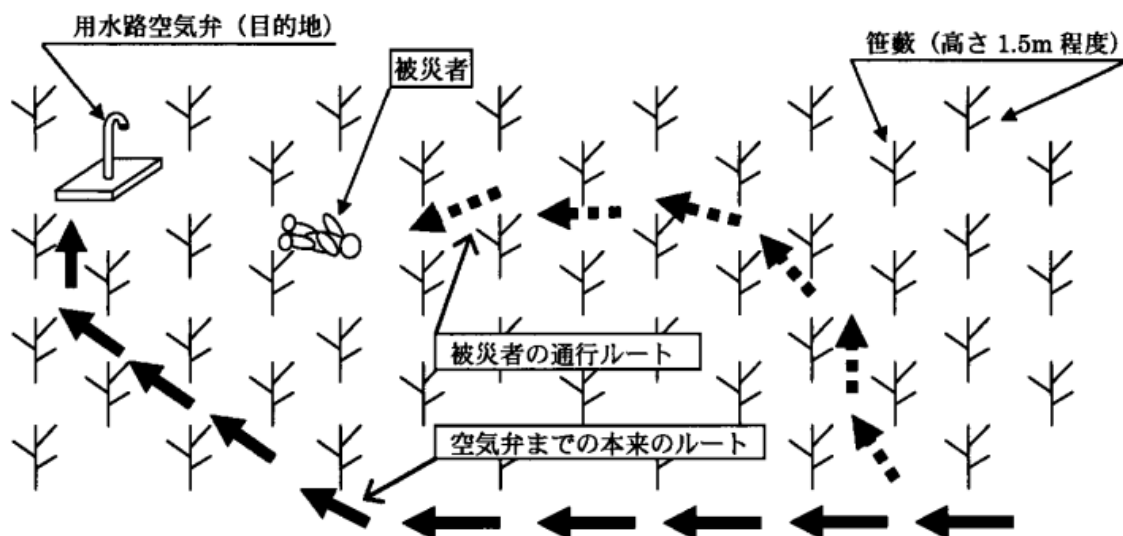
事故の型：高温との接触 業 種：官公署

被災者：公務員 経験年数：3年

発生状況

被災者は、農業用水路の維持管理業務を行っていた。被災当日の午前中、1人で刈払機を使用して用水路の周りの草刈り作業を行っていたが戻らず、翌日、草むらに仰向けに倒れているところを発見されたが、熱中症により既に死亡していた。当日の気温は23度から26度。

(平成30年8月)



ドラグ・ショベル④

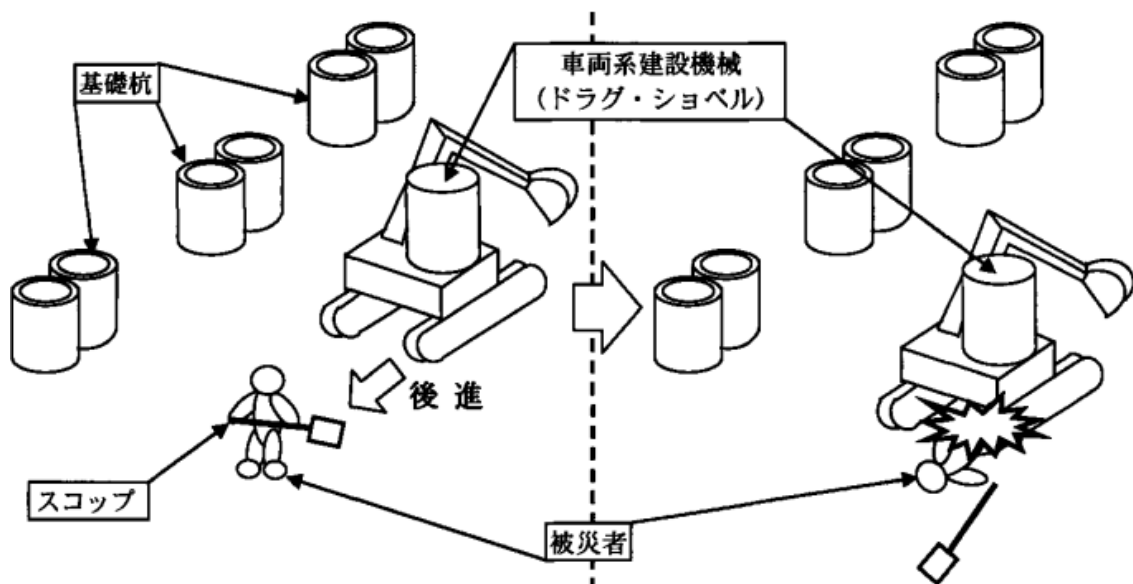
事故の型：はさまれ、巻き込まれ 業 種：建設業

被災者：作業者 経験年数：3ヶ月

発生状況

被災者は、建設物の基礎工事現場において、スコップで基礎杭周囲の土砂の埋戻し作業を行っていたところ、同じく土砂の埋戻し作業を行っていたドラグ・ショベルが後進して轢かれたもの。

(平成30年9月)



乗用車⑤

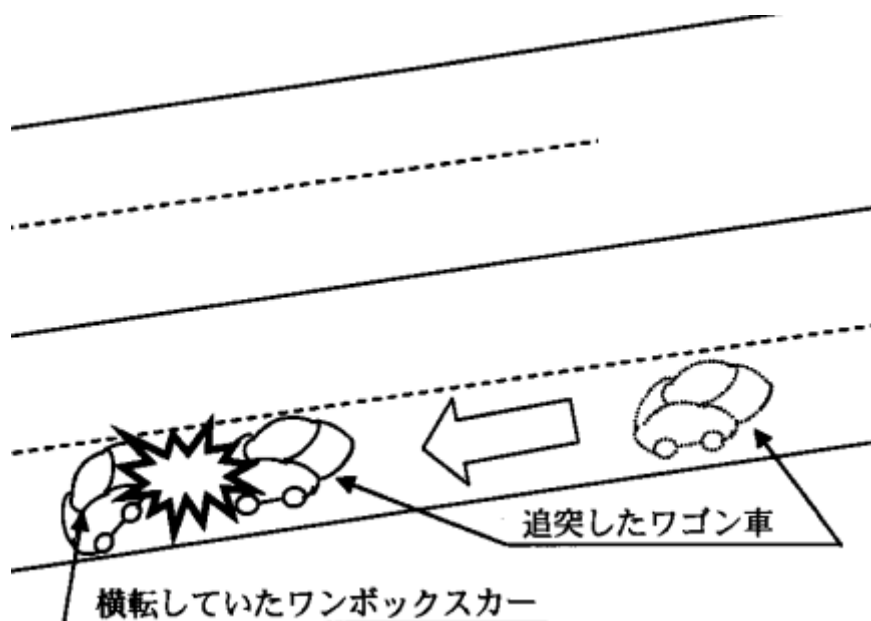
事故の型：交通事故(道路) 業 種：建設業

被災者：土工 経験年数：20年

発生状況

建設現場に向かうため、ワゴン車に被災者及び運転者を含む4名が乗車していた。高速道路を走行していた時、前方で横転していたワンボックスカーに追突。後部座席に乗っていた被災者が死亡し、運転者を含む残る3名も負傷したものの。

(平成30年11月)



はしご⑥

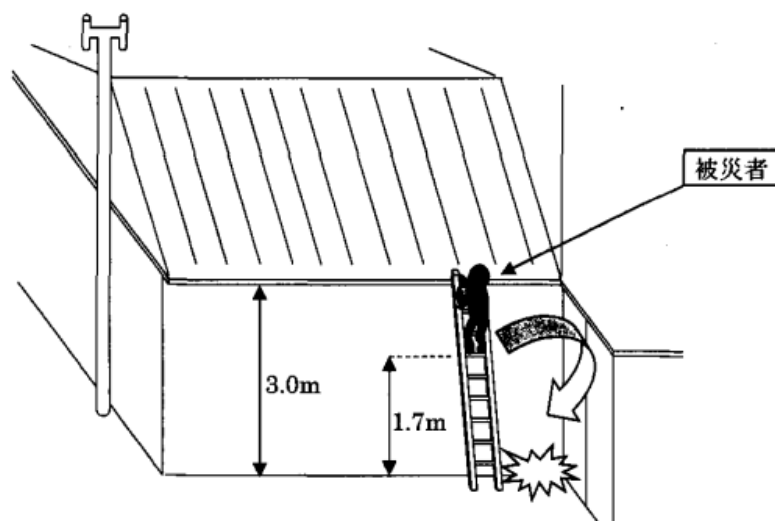
事故の型：墜落、転落 業 種：社会福祉施設

被災者：作業者 経験年数：3年

発生状況

被災者は、2階建て事務所の煙突掃除を同僚と一緒にに行っていた。被災者が事務所外の平屋部分に掛けてあった移動はしごを昇っていたところ、はしごが転位し、はしごから地上のコンクリートに墜落した。入院加療中であったが、平成31年2月に死亡した。

(平成30年12月)



クレーン⑦

事故の型：はさまれ、巻き込まれ業種：製鉄・製鋼・圧延業

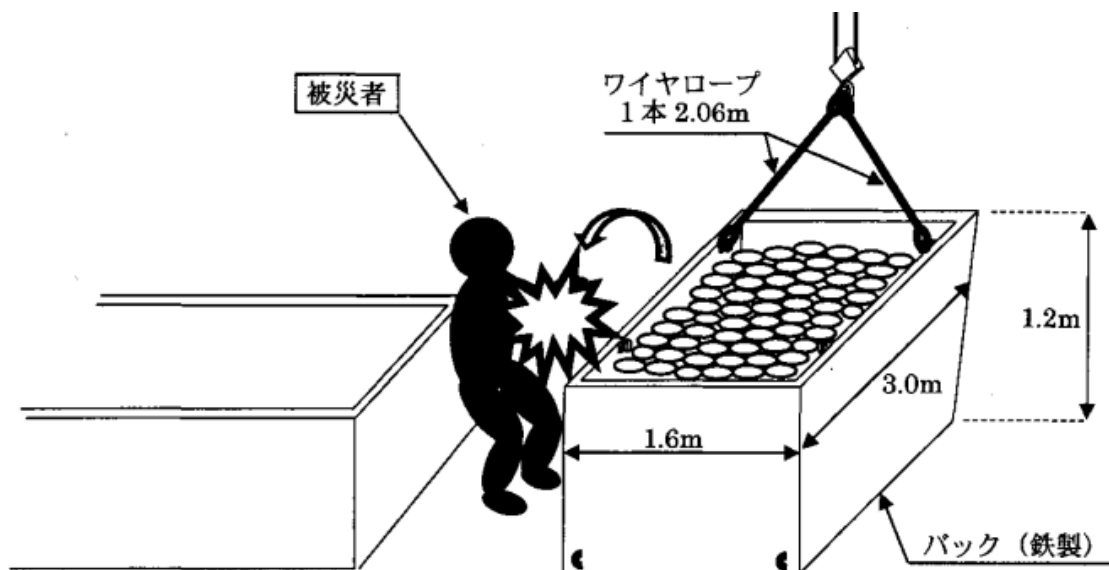
被災者：作業者 経験年数：15年

発生状況

被災者は、同僚とともに天井クレーンを用いて、スラグの搬出作業を行っていた。

スラグが入った鉄製バックを補巻フックに掛けて、巻き上げたところ、バックが横に振れ、バックの横に立っていた被災者が当該バックと別のバックとの間にはさまれ、死亡したものの。

(平成31年1月)



コンクリートブロック⑧

事故の型：墜落、転落 業 種：土木工事業

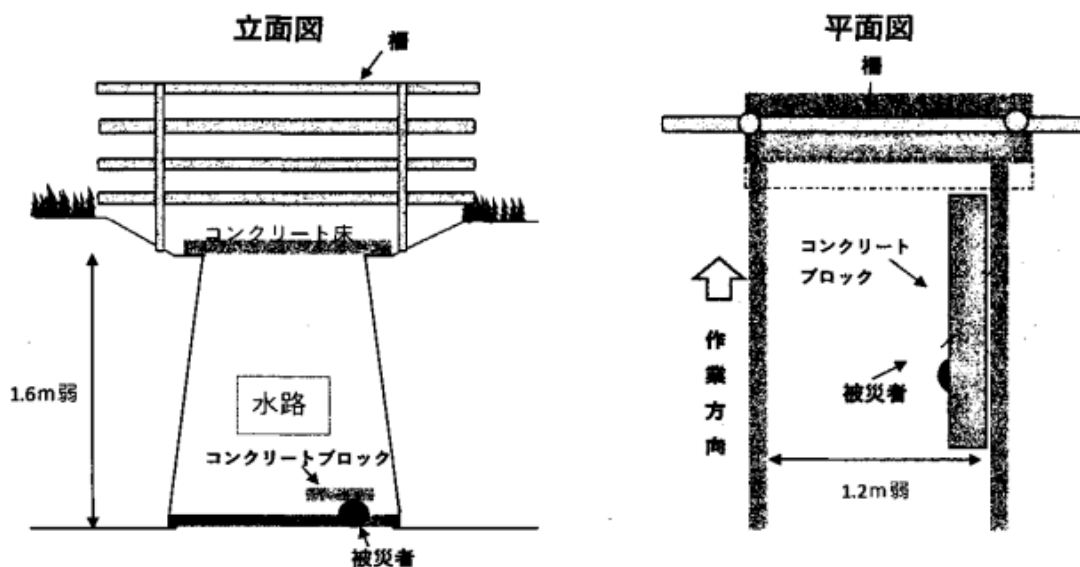
被災者：土工 経験年数：25年

発生状況

被災者は、同僚2名とともに用水路脇の草刈り作業を行っていた。

各自離れた場所で作業を行っていたが、同僚が用水路内でコンクリートブロック(用水路上の床の一部)の下敷きになっている被災者を発見したものの。

(令和元年7月)



その他の装置、設備⑨

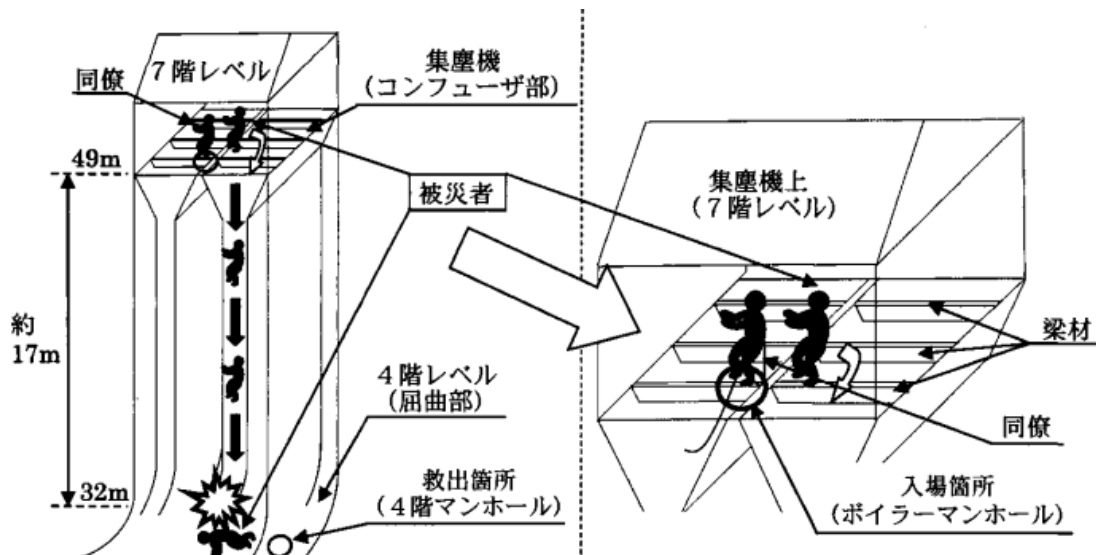
事故の型：墜落、転落 業 種：建築工事業

被災者：とび工 経験年数：35年

発生状況

被災者は、同僚等の2名と集塵機上の清掃及び足場の設置・解体の作業を行っていた。次の作業を行うため、集塵機の梁材上で待機していた時、誤って集塵機の開口部に墜落したものの。

(令和2年1月)



トラック⑩

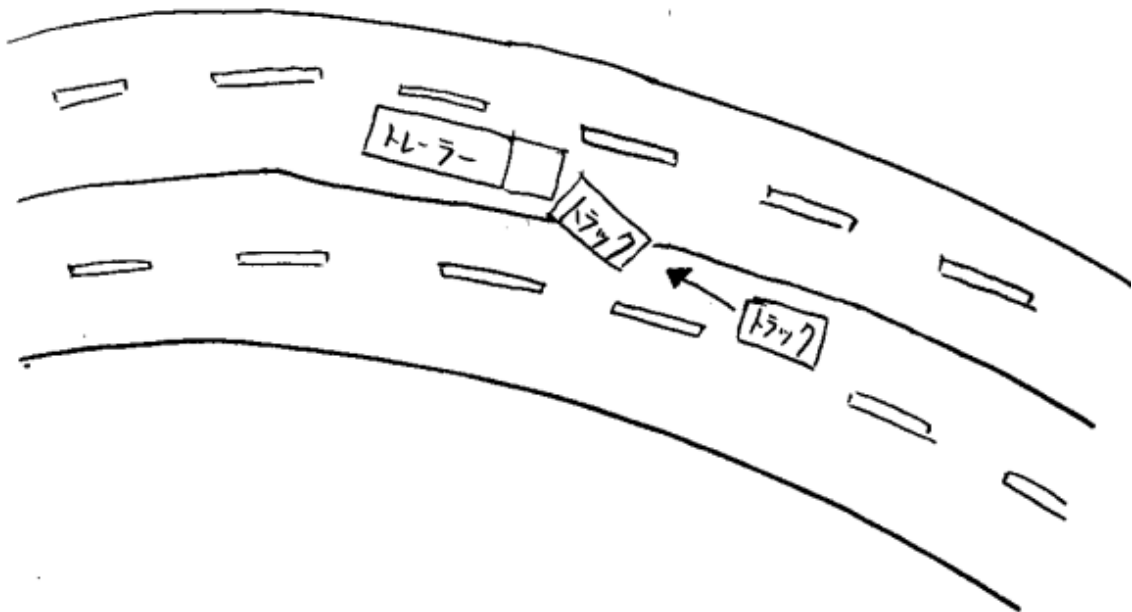
事故の型: 交通事故(道路) 業 種: 鉄道・軌道業

被災者: 交通輸送 経験年数: 4年、11年

発生状況

被災者は同僚1名と仕事先から事業場に戻るため、同僚が運転するトラックに同乗していたところ、対向車線を走行していた大型トレーラーと正面衝突したものの。

(令和2年8月)



乗用車⑪

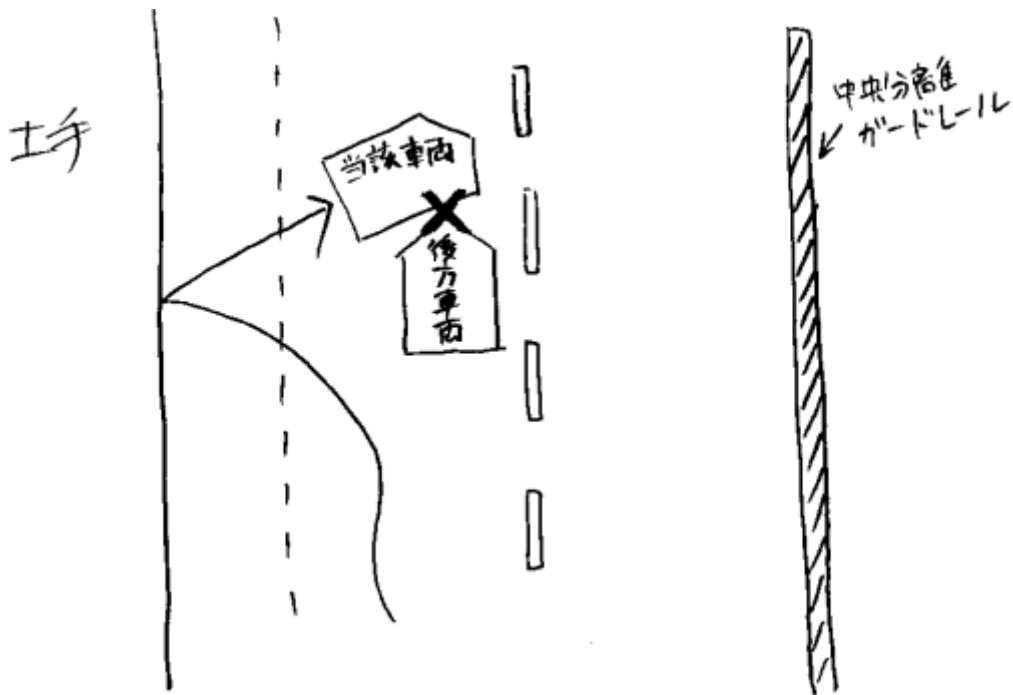
事故の型：交通事故(道路) 業 種：電気通信工事業

被災者：設備機械工 経験年数：10年

発生状況

労働者3名で現場に向かう途中、車両がスリップし制御できず、左側土手に衝突したものである。この衝突により、後部座席に乗車していた労働者が車外に投げ出され死亡した。

(令和2年12月)



トラック⑫

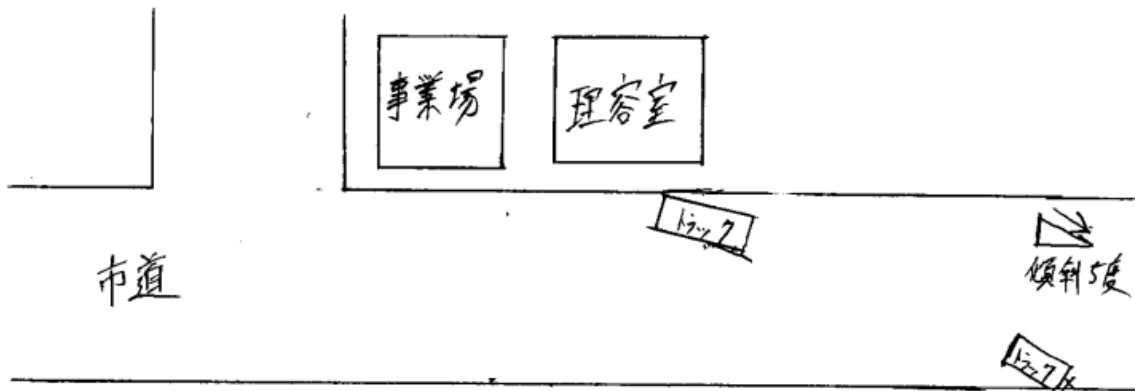
事故の型：はさまれ、巻き込まれ業種：土木工事業

被災者：一般経験年数：1年

発生状況

被災者は、坂道に駐車していた車両の位置を動かそうとしたが、キーがなかったことから、1人で車輪付きのジャッキを使用し、当該車両を動かそうと車体前方を持ち上げたところ、当該車両が動き出し、轢かれたもの。

(令和3年4月)



トラクター⑬

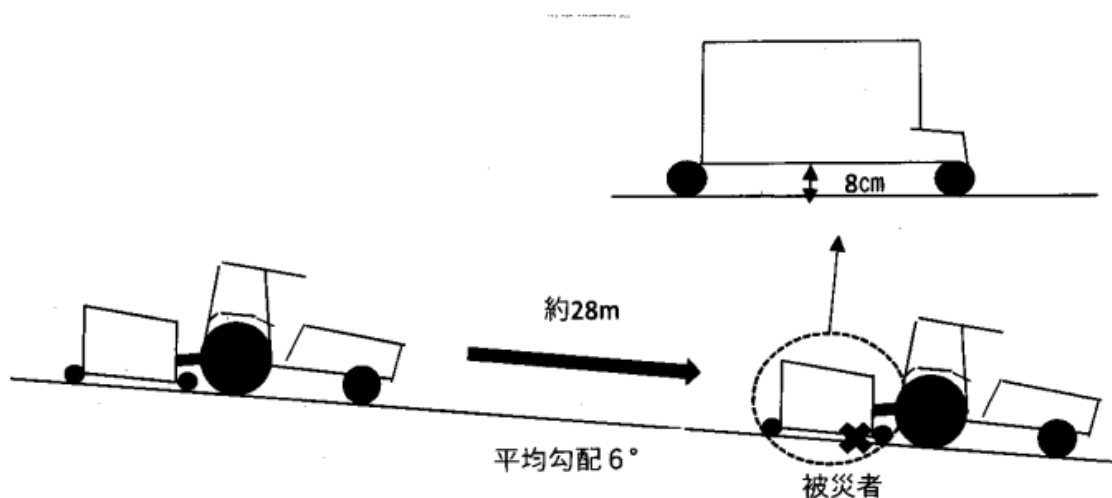
事故の型：はさまれ、巻き込まれ 業 種：旅館業

被災者：作業者 経験年数：17年

発生状況

被災者は、事業場の敷地内にある車両保管場所前の道路上、トラクターを普段停車している場所から約28メートル坂を下った場所で、エンジンが停止し、ギアがニュートラルの位置でサイドブレーキの引かれていないトラクターの後部に取り付けた草集機の下敷きになった状態で同僚に発見された。

(令和3年7月)



乗用草刈機⑭

事故の型: 転倒

業 種: 農業

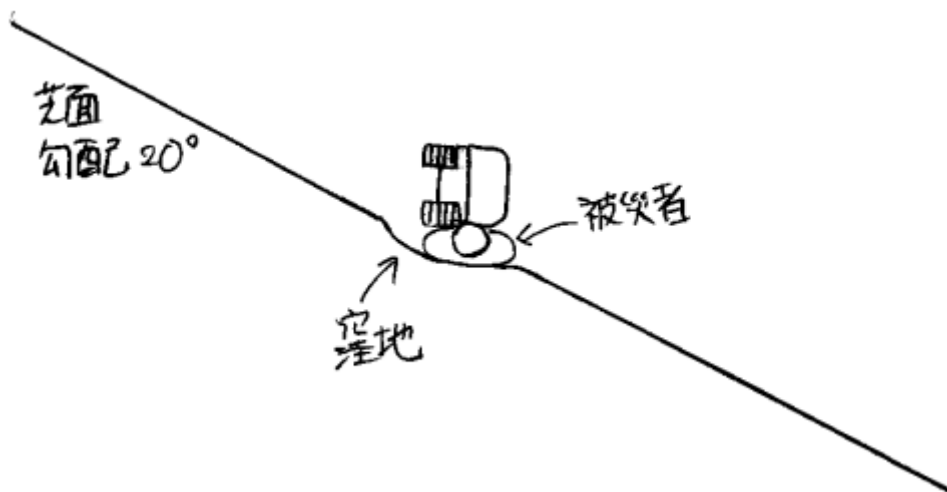
被災者: 作業者

経験年数: 3年

発生状況

事業場敷地内において、乗用草刈機(四輪駆動式、車両重量350kg)にて場内の草刈り作業を行っていた被災者が窪地で横転した草刈機の下敷きになり死亡した。

(令和3年10月)



トラック⑮

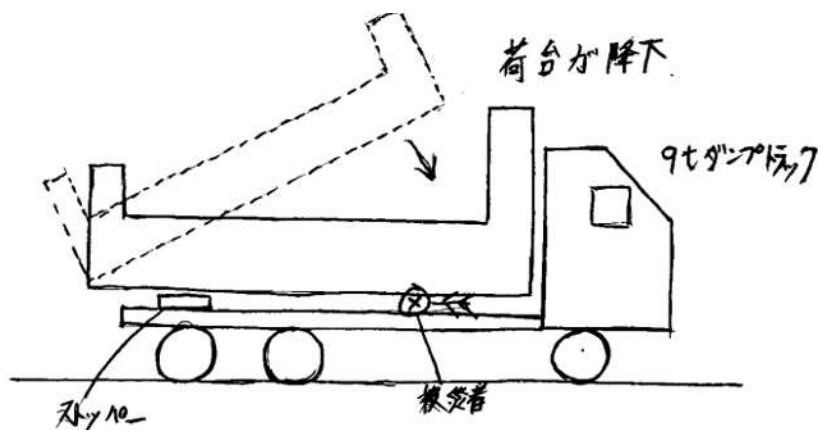
事故の型：はさまれ、巻き込まれ 業 種：道路貨物運送業

被災者：運転手 経験年数：40年

発生状況

被災者は、事業場の敷地内において、ダンプトラックの荷台を上げて、ダンプトラックに付属した荷台の降下を防止するためのストッパーを使用せずに車体と荷台の間に入り、荷台昇降用油圧ホースの付属部品を交換する作業をしていたところ、荷台が降下して挟まれた。

(令和4年1月)



その他の装置、設備⑯

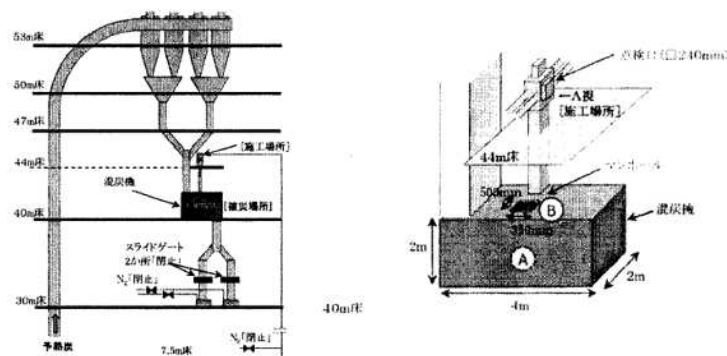
事故の型：有害物等との接触 業 種：建設業

被災者：作業者 経験年数：8年、18年

発生状況

製鉄工場構内にて、元請事業場からコークス工場内に設置された設備の修繕のため、部品の取替え作業を請け負い、同作業のため、手持ち式金属切断機を用いてボルトを切断していたところ、切断したボルト1本を混炭機内に落としてしまったことから、ボルトの回収のため、被災者のうち1名が同機内に入ったところ倒れ、当該被災者を救出のため近づいた職長も同機内で倒れ、被災したものの。

(令和4年10月)



建築物、構築物⑰

事故の型：おぼれ

業 種：商業

被災者：営業担当

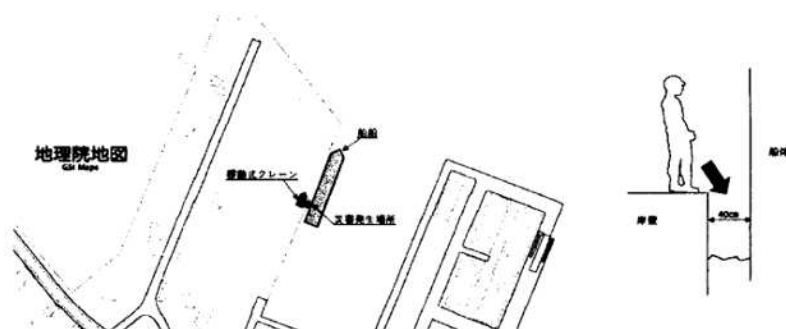
経験年数：40年

発生状況

被災者は営業担当として、自社が行う外国船への荷の積み込み作業に関して、荷主と打ち合わせを行った後、打ち合わせを行った場所から外国船が止められている岸壁側に向かって歩いている途中に誤って岸壁から海面に墜落したものの。

災害発生時現認者はいなかったが、荷主の責任者等が海面に浮いている被災者を発見して、救出したものの、搬送先の病院にて死亡したものの。

(令和5年2月)



一般動力機械⑱

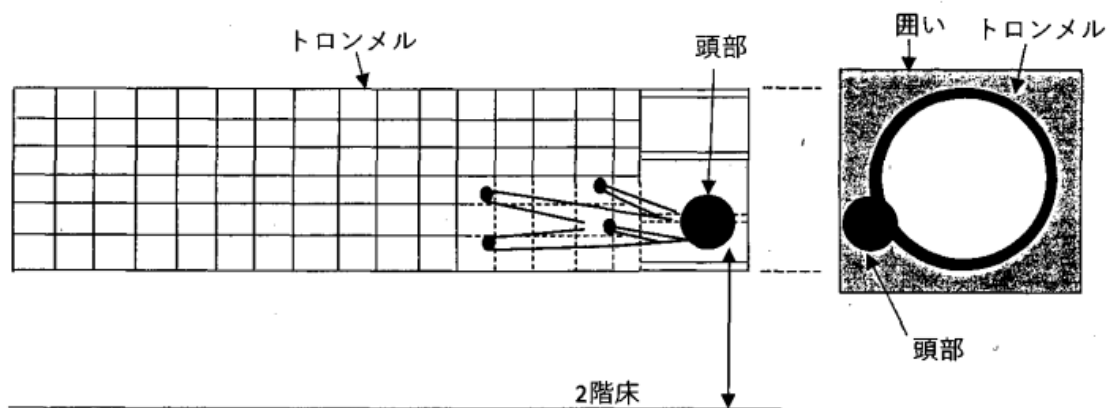
事故の型：はさまれ、巻き込まれ業種：清掃・と畜業

被災者：作業員 経験年数：2年

発生状況

堆肥製造を行う事業場の、2次醗酵棟と呼ばれる堆肥の発酵とふるい分けを行う施設内で、被災者はトロンメルと呼ばれる堆肥とゴミを選別する機械と当該機械の覆いの中で意識のない状態で発見されたもの。

(令和5年4月)



一般動力機械⑱

事故の型：飛来・落下 業 種：清掃・と畜業

被災者：オペレーター 経験年数：7ヵ月

発生状況

被災者は、高圧洗浄水による圧力容器内部の清掃作業のため、当該洗浄水を圧送するための高圧洗浄車の横で機械操作を行っていたところ、何らかの原因で高圧洗浄車のポンプから圧送用のホースが外れ、ポンプ内部より噴き出した高圧水が被災者の頭部に直撃したものの。

(令和5年5月)

