

北海道最低賃金専門部会資料

(第3回 令和4年8月2日)

資料No.1	北海道最低賃金未満率・影響率の推移	・・・	1
資料No.2	地域最賃影響率表一覧	・・・	3
資料No.3	令和3年度賃金構造基本統計調査報告	・・・	7
	短時間労働者の1時間当たり所定内給与額（都道府県別）		
資料No.4	関係労働者からの意見・要請書（7月29日現在）	・・・	23
資料No.5	雇用失業情勢（レーバーレター：7/29付け）	・・・	33
資料No.6	職種別、求人・求職・賃金状況（北海道労働局：7/29付け）	・・・	43
資料No.7	金融経済概況（日本銀行札幌支店：7/29付け）	・・・	45
参考資料1	中央最低賃金審議会目安に関する小委員会（第5回）資料（8/1付け）		

北海道最低賃金 未満率及び影響率の推移(平成23～令和3年度)

	北海道最低賃金 (時間額)	引上げ額	労働者 区分	未満率	影響率
	円	円		%	%
平成23年度	705	14	全労働者	1.6	10.1
			パート	2.6	26.7
24年度	719	14	全労働者	5.5	12.9
			パート	12.5	33.5
25年度	734	15	全労働者	5.3	13.5
			パート	12.1	33.1
26年度	748	14	全労働者	3.7	11.0
			パート	7.8	26.9
27年度	764	16	全労働者	5.1	14.8
			パート	11.5	37.4
28年度	786	22	全労働者	3.2	13.4
			パート	7.4	32.3
29年度	810	24	全労働者	1.0	15.2
			パート	14.0	41.3
30年度	835	25	全労働者	2.0	15.8
			パート	0.7	34.3
令和元年度	861	26	全労働者	2.1	23.9
			パート	1.2	50.0
2年度	861	0	全労働者	3.9	3.9
			パート	2.9	2.9
3年度	889	28	全労働者	2.3	18.0
			パート	2.2	40.2

北海道最低賃金影響率一覧（現行 8 8 9 円）

（令和4年6月分賃金に係る最低賃金基礎調査）

	全労働者	パート
1円（890円）	6.234%	11.747%
2円（891円）	9.361%	20.152%
3円（892円）	9.458%	20.379%
4円（893円）	9.565%	20.592%
5円（894円）	9.760%	21.162%
6円（895円）	9.898%	21.379%
7円（896円）	10.512%	23.331%
8円（897円）	10.664%	23.670%
9円（898円）	10.728%	23.711%
10円（899円）	10.891%	23.711%
11円（900円）	10.991%	23.838%
12円（901円）	16.687%	38.836%
13円（902円）	16.766%	38.836%
14円（903円）	16.977%	39.373%
15円（904円）	17.128%	39.629%
16円（905円）	17.128%	39.629%
17円（906円）	17.444%	40.594%
18円（907円）	17.698%	40.666%
19円（908円）	17.830%	40.838%
20円（909円）	17.897%	40.838%
21円（910円）	18.298%	41.715%
22円（911円）	19.549%	44.685%
23円（912円）	19.685%	44.685%
24円（913円）	19.707%	44.685%
25円（914円）	19.733%	44.726%

北海道最低賃金影響率一覧（現行 889円）

	全労働者	パート
26円（915円）	19.925%	45.148%
27円（916円）	19.961%	45.219%
28円（917円）	20.384%	45.482%
29円（918円）	20.501%	45.570%
30円（919円）	20.748%	45.626%
31円（920円）	20.907%	45.779%
32円（921円）	22.714%	50.670%
33円（922円）	22.886%	50.931%
34円（923円）	22.927%	50.931%
35円（924円）	22.979%	51.006%
36円（925円）	23.009%	51.061%
37円（926円）	23.483%	52.285%
38円（927円）	23.551%	52.395%
39円（928円）	23.626%	52.476%
40円（929円）	23.721%	52.476%
41円（930円）	23.968%	53.261%
42円（931円）	25.059%	55.902%
43円（932円）	25.114%	55.964%
44円（933円）	25.194%	56.004%
45円（934円）	25.271%	56.056%
46円（935円）	25.373%	56.204%
47円（936円）	25.534%	56.542%
48円（937円）	25.731%	57.170%
49円（938円）	25.856%	57.301%
50円（939円）	25.938%	57.392%

北海道最低賃金影響率一覧（現行 8 8 9 円）

	全労働者	パート
51円（940円）	26.132%	57.597%
61円（950円）	31.042%	66.708%
71円（960円）	32.418%	68.999%
81円（970円）	33.638%	70.785%
91円（980円）	35.339%	73.071%
101円（990円）	35.962%	73.902%
111円（1000円）	46.651%	84.635%

地域最賃未満率：全労働者 1.613 %（2.472 %）

パート労働者 0.547 %（2.458 %）

※（ ）は前年度

参考 常用労働者数 2,165,925人（平成28年 経済センサス）

パート労働者数 647,612人（平成28年 毎月勤労統計調査年報のパート比率 29.9%）

昭和3年賃金構造基本統計調査 短時間労働者の都道府県別1時間当たり所定内給与額及び年間賞与その他特別給与額 (企業規模5~9人)

Table with columns for '区分' (Region), '男女別' (Gender), and '労働者数' (Number of workers). Rows include '全産業計' (Total industry) and '北海道' (Hokkaido) with various sub-industries like '炭産' (Coal), '製糖' (Sugarcane), etc.

短時間労働者の都道府県別1時間当たり所定内給与額及び年間賞与その他の特別給与額 (企業規模5~9人)

区分	男女計													
	男					女								
年齢	勤続年数	1日所定内給与額	年間賞与その他特別給与額	労働者数	年齢	勤続年数	1日所定内給与額	年間賞与その他特別給与額	労働者数	年齢	勤続年数	1日所定内給与額	年間賞与その他特別給与額	労働者数
歳	年	円	千円	人	歳	年	円	千円	人	歳	年	円	千円	人
0.3 手計	8.2	15.3	4.8	2149	707	56.0	12.6	16.6	4.6	1180	27.0	18.0	27.0	133
C 鉱業、採石業、砂利採取業	54.2	8.2	15.3	4.8	2149	707	56.0	12.6	16.6	4.6	1180	27.0	18.0	133
D 建設業	57.5	6.0	14.4	5.2	937	37	58.7	5.4	11.3	5.8	1014	68.0	13.8	6
E 製造業	42.3	4.0	9.5	4.2	941	3	60.8	3.1	11.1	5.9	1074	0.0	0.0	0
F 情報通信業	59.7	10.4	20.9	4.5	1387	41	61.1	10.4	20.9	4.5	1399	50.2	21.9	36
G 運輸業、郵便業	52.7	7.5	15.7	4.5	920	255	66.3	18.8	23.1	2.9	908	16.4	11.4	34
H 卸売業、小売業	61.8	12.6	22.0	4.3	4535	4	61.8	10.5	22.0	4.5	5094	0.0	0.0	4
I 金融業、保険業	28.6	2.3	8.6	6.5	846	19	23.9	2.4	6.1	6.7	821	0.0	0.0	16
J 不動産業、物品賃貸業	67.5	16.5	20.0	4.3	1803	2	67.5	16.5	20.0	4.3	1803	308.0	40.2	2
K 情報通信業、情報サービス業	58.7	11.1	16.5	5.0	804	7	17.3	46.5	26.9	12.3	8.0	869	0.0	9
L 宿泊業、飲食サービス業	59.0	11.5	10.8	4.2	891	27	57.3	12.5	8.8	4.1	888	3.9	22.4	20
M 生活関連サービス業、娯楽業	54.3	5.1	17.8	4.5	979	10	48.7	2.6	16.3	3.2	1002	27.6	19.7	1
N 教育、学習支援業	52.1	5.8	12.6	5.0	8405	113	-	-	-	-	200.0	41.1	113	
O 医療、福祉	62.5	44.5	19.0	7.0	1914	0	62.5	44.5	19.0	7.0	1914	200.0	41.1	0
P 複合サービス業	48.7	7.2	16.4	5.5	1110	21	52.6	4.9	14.4	5.8	1305	9.6	88.4	4
Q 複合サービス業(少一七五業(他に分類されないもの))	51.4	10.3	14.4	4.7	1143	1	370	48.1	4.5	11.7	5.0	1263	10.8	282
0.4 手計	27.4	6.1	4.1	1227	89.9	70.5	0.5	20.0	4.0	1005	0.0	0.0	11	
C 鉱業、採石業、砂利採取業	61.2	15.4	17.1	5.4	986	84	65.6	16.8	15.7	5.5	1065	20.2	98.6	21
D 建設業	53.5	4.5	19.0	6.2	1202	0	-	-	-	-	-	-	-	0
E 製造業	40.7	4.4	21.3	5.6	1578	5	44.5	2.5	19.0	7.0	1011	41.4	314.1	0
F 情報通信業	50.2	6.5	17.4	5.4	1020	0	-	-	-	-	-	-	-	0
G 運輸業、郵便業	51.3	8.6	13.4	5.1	1475	271	55.1	3.2	10.5	5.6	1825	17.9	0.7	100
H 卸売業、小売業	51.3	7.0	18.8	5.6	1239	1	65.5	0.5	18.0	7.2	1166	54.0	42.6	0
I 金融業、保険業	50.1	5.3	11.2	6.2	981	18	42.3	3.2	10.7	6.0	965	0.0	0.0	13
J 不動産業、物品賃貸業	38.7	5.5	17.2	6.9	991	0	-	-	-	-	-	-	-	0
K 情報通信業、情報サービス業	43.1	8.1	15.4	4.5	959	437	34.4	4.1	12.6	4.1	1005	10.1	80.0	81
L 宿泊業、飲食サービス業	49.8	5.6	16.1	5.2	940	74	68.3	6.5	8.7	6.4	1031	0.0	0.0	22
M 生活関連サービス業、娯楽業	30.1	4.8	8.1	3.9	1234	51	23.0	2.5	7.4	3.8	1355	0.2	3.7	27
N 教育、学習支援業	59.4	9.8	17.0	4.2	1192	257	-	-	-	-	-	-	-	0
O 医療、福祉	49.0	7.0	19.0	5.0	1037	0	-	-	-	-	-	-	-	0
P 複合サービス業	64.0	1.9	21.4	5.1	1092	11	63.9	0.5	21.6	5.5	1045	0.0	82.4	6
0.5 手計	9.2	16.6	4.6	1204	50.1	54.1	12.1	12.1	5.0	2091	5.3	1017	59.5	110
C 鉱業、採石業、砂利採取業	51.5	9.2	17.7	5.1	1217	0	-	-	-	-	-	-	-	0
D 建設業	56.1	19.9	18.1	5.2	1058	62	66.5	34.5	14.0	5.0	1400	0.0	246.7	13
E 製造業	57.6	18.5	20.8	5.2	1081	10	62.9	25.5	22.7	5.2	1441	0.6	23.8	3
F 情報通信業	51.5	16.7	13.8	4.9	850	1	-	-	-	-	-	-	-	0
G 運輸業、郵便業	73.6	18.6	16.2	6.9	1065	5	71.9	14.9	15.8	7.5	1109	13.9	0.0	5
H 卸売業、小売業	46.2	4.8	17.4	4.6	883	236	69.5	7.9	14.1	5.2	864	0.8	812	18
I 金融業、保険業	65.3	3.6	16.6	4.7	1588	5	66.0	1.5	17.5	5.0	2003	0.0	32.0	3
J 不動産業、物品賃貸業	52.0	7.1	15.9	5.9	924	3	65.5	7.5	8.5	8.0	1014	0.0	45.7	0
K 情報通信業、情報サービス業	58.4	8.9	16.2	7.5	1016	2	63.2	8.4	14.5	7.8	889	0.0	57.8	1
L 宿泊業、飲食サービス業	50.5	9.0	14.7	3.7	1051	140	31.8	8.8	13.1	3.5	1687	0.0	295.0	23
M 生活関連サービス業、娯楽業	54.4	11.6	9.4	4.6	1580	32	58.0	12.4	5.3	4.6	1496	0.0	6.0	21
N 教育、学習支援業	51.4	10.6	11.5	3.6	1041	9	42.9	10.1	11.4	3.2	1189	0.0	0.0	2
O 医療、福祉	53.7	10.2	18.6	5.3	2096	110	36.5	2.5	8.0	7.0	8036	0.0	216.7	12
P 複合サービス業	65.3	13.0	14.6	4.5	1144	17	63.3	7.7	16.9	5.2	1153	57.0	55.9	9
Q 複合サービス業(少一七五業(他に分類されないもの))	51.4	10.3	14.4	4.7	1143	1	370	48.1	4.5	11.7	5.0	1263	10.8	282

(短時間労働者) 都道府県別 第2表 短時間労働者の都道府県別1時間当たり所定内給与額及び年間賞与その他特別給与額 (企業規模5~9人)

区分	男女計					男					女					
	年齢	勤続年数	1日時間労働日数	年間賞与その他特別給与額	労働者数	年齢	勤続年数	1日時間労働日数	年間賞与その他特別給与額	労働者数	年齢	勤続年数	1日時間労働日数	年間賞与その他特別給与額	労働者数	
	歳	年	日	円	人	歳	年	日	円	人	歳	年	日	円	人	
06 山形県																
産 業 計	54.6	11.9	16.6	5.0	981	33.6	392	68.0	16.1	17.5	5.2	1054	19.5	181	292	
C 鉱業、採石業、砂利採取業	70.5	40.5	20.0	5.0	800	0.0	0	-	-	-	-	-	-	38.4	0	
D 製 造	57.6	13.6	19.8	5.1	903	39.0	61	67.1	10.5	17.2	4.9	956	-	49.2	44	
E 電気、ガス、熱供給・水道業	67.5	6.5	21.0	1.2	1031	0.0	0	-	-	-	-	-	-	0.0	0	
F 情報通信業	49.8	10.1	19.6	6.3	1034	66.6	3	64.5	46.5	15.0	3.9	1051	0.0	1033	3	
G 運輸業、郵便業	59.3	5.0	15.8	5.1	905	12.6	14	64.1	3.7	14.4	5.2	933	0.0	844	5	
H 卸売業、小売業	64.2	4.5	17.3	6.1	860	29.3	81	68.0	2.5	18.6	6.3	885	7.2	848	54	
J 金融業、保険業	45.4	6.9	21.1	6.1	883	6.3	6	-	-	-	-	-	-	6.3	6	
K 不動産業、物品賃貸業	36.1	5.9	22.7	3.3	1003	221.9	142	69.1	34.0	20.2	4.5	864	38.1	1003	5	
L 宿泊業、飲食サービス業	44.1	14.8	14.2	4.5	996	12.4	27	63.5	7.5	27.0	1.8	970	10.0	996	127	
M 生活関連サービス業、娯楽業	62.3	5.1	17.8	4.4	897	65.4	47	63.5	5.9	27.0	4.2	970	10.0	897	25	
N 教育、学習支援業	47.9	6.8	10.5	3.8	1625	5.4	9	56.6	37.5	17.0	5.0	1485	20.0	1693	6	
O 医療、福祉	68.8	29.6	17.8	4.5	1417	81.1	26	70.5	37.5	17.0	5.0	1540	20.0	1693	6	
P 医療、福祉	64.2	3.2	17.0	7.5	1255	52.0	0	64.2	3.2	17.0	7.5	1255	52.0	277.2	6	
Q 複合サービス事業	60.5	11.6	18.8	5.2	930	85.7	18	72.9	6.9	15.2	5.3	966	86.1	911	12	
R サービス業(他に分類されないもの)																
07 福島県																
産 業 計	49.6	7.4	16.3	4.7	1027	16.0	942	54.1	4.4	12.2	5.4	1157	11.4	181	761	
C 鉱業、採石業、砂利採取業	72.0	9.1	10.8	7.8	1008	0.0	0	72.0	9.1	10.8	7.8	1008	0.0	54	37	
D 製 造	60.8	5.5	10.3	6.4	1290	0.0	91	68.5	2.8	5.3	7.0	1429	0.0	36	115	
E 電気、ガス、熱供給・水道業	56.8	11.8	17.9	4.6	959	18.1	151	62.5	6.7	20.5	4.6	1094	30.6	54.9	115	
F 情報通信業	52.8	11.1	17.9	5.1	1081	32.2	2	69.5	3.5	9.0	4.0	1282	0.0	0	2	
G 運輸業、郵便業	73.0	3.5	20.0	7.0	820	0.0	6	73.0	3.5	20.0	7.0	820	0.0	6	2	
H 卸売業、小売業	46.3	10.1	20.1	4.8	799	24.7	113	70.1	8.0	13.1	6.4	1000	64.6	11	102	
I 金融業、保険業	41.7	11.5	21.2	5.7	989	102.8	4	-	-	-	-	-	-	41.7	4	
J 不動産業、物品賃貸業	48.3	5.2	16.8	5.3	1085	88.3	6	67.5	2.5	9.0	3.2	1055	0.0	1	6	
L 宿泊業、飲食サービス業	43.6	5.4	14.5	4.4	918	10.2	269	22.4	1.4	10.0	4.3	892	0.0	49	220	
M 生活関連サービス業、娯楽業	48.3	6.2	14.8	5.1	994	39.4	47	-	-	-	-	-	-	48.3	47	
N 教育、学習支援業	62.8	17.5	16.2	3.6	1728	11.8	19	56.5	20.1	11.7	3.1	2311	24.5	9	47	
O 医療、福祉	46.3	5.7	18.1	4.0	1165	13.0	209	62.5	1.5	22.0	4.3	875	0.0	6	202	
P 医療、福祉	64.5	7.5	24.0	4.7	841	0.0	0	62.5	9.5	23.0	4.8	773	0.0	0	0	
Q サービス業(他に分類されないもの)	62.9	6.8	15.8	6.1	1107	43.9	24	66.4	3.6	21.0	5.8	1058	0.0	7	17	
08 茨城県																
産 業 計	48.2	10.2	14.6	5.3	1273	35.9	2	266	62.4	13.0	12.6	5.8	1464	88.7	366	1
C 鉱業、採石業、砂利採取業	62.5	27.5	9.5	5.9	1116	0.0	1	77.5	53.5	10.0	8.0	1250	0.0	1	1	
D 製 造	60.4	15.3	16.3	6.1	1298	210.6	207	68.9	13.4	15.8	7.8	1747	344.5	61	146	
E 電気、ガス、熱供給・水道業	63.6	18.3	14.7	6.2	1198	36.2	169	65.1	23.4	12.1	7.1	1693	88.5	66	104	
F 情報通信業	46.8	6.3	13.2	5.2	1255	48.7	8	45.6	4.1	12.4	4.3	1418	72.9	2	5	
G 運輸業、郵便業	37.5	2.5	12.0	4.0	1546	0.0	10	-	-	-	-	-	-	37.5	10	
H 卸売業、小売業	55.7	7.5	13.4	5.1	1419	0.2	343	71.1	18.8	10.2	3.2	1119	0.0	61	10	
I 金融業、保険業	45.5	6.5	6.0	7.4	1722	0.0	2	-	-	-	-	-	-	45.5	2	
J 不動産業、物品賃貸業	58.5	7.0	11.3	6.1	1275	150.1	17	59.0	6.0	11.0	7.1	1381	230.0	3	14	
K 宿泊業、飲食サービス業	59.1	2.7	15.0	7.1	1966	53.1	53	66.6	1.6	12.0	8.0	2477	0.0	35	18	
L 生活関連サービス業、娯楽業	38.4	8.8	14.8	5.1	904	0.0	878	43.4	4.4	12.0	5.1	1038	0.0	35	843	
M 教育、学習支援業	47.9	10.1	16.5	5.7	1059	31.3	149	67.1	6.6	12.8	3.2	1017	43.4	36	112	
N 教育、学習支援業	38.1	4.5	11.4	3.4	1140	55.9	68	34.7	4.5	14.3	3.2	1222	71.3	18	50	
O 医療、福祉	51.0	13.3	13.9	4.9	2219	49.9	308	57.0	24.5	6.5	6.8	1680	45.0	19	289	
P 医療、福祉	63.5	2.5	16.0	7.3	1060	80.0	0	63.5	2.5	16.0	7.3	1060	80.0	0	0	
Q サービス業(他に分類されないもの)	50.4	7.6	16.0	5.9	1082	39.8	54	57.7	7.0	16.5	6.1	1157	34.5	30	24	

(短時間労働者) 都道府県別 第2表
短時間労働者の都道府県別1時間当たり所定内給与額及び年間給与その他特別給与 (企業規模5~9人)

区分	男女計				男				女			
	年齢	勤続年数	1日当たり所定内労働時間	年間賃金その他特別給与	年齢	勤続年数	1日当たり所定内労働時間	年間賃金その他特別給与	年齢	勤続年数	1日当たり所定内労働時間	年間賃金その他特別給与
09 栃木	50.0	10.8	17.5	1162	71	70.8	5.7	1058	20	42.1	12.8	1201
09 栃木 計	50.0	10.8	17.5	1162	71	70.8	5.7	1058	20	42.1	12.8	1201
09 栃木 産 炭 業	50.0	10.8	17.5	1162	71	70.8	5.7	1058	20	42.1	12.8	1201
09 栃木 製造業	50.0	10.8	17.5	1162	71	70.8	5.7	1058	20	42.1	12.8	1201
09 栃木 建設業	50.0	10.8	17.5	1162	71	70.8	5.7	1058	20	42.1	12.8	1201
09 栃木 電気・ガス・熱供給・水道業	50.0	10.8	17.5	1162	71	70.8	5.7	1058	20	42.1	12.8	1201
09 栃木 情報通信業	50.0	10.8	17.5	1162	71	70.8	5.7	1058	20	42.1	12.8	1201
09 栃木 運輸業	50.0	10.8	17.5	1162	71	70.8	5.7	1058	20	42.1	12.8	1201
09 栃木 卸売業、小売業	50.0	10.8	17.5	1162	71	70.8	5.7	1058	20	42.1	12.8	1201
09 栃木 金融業、保険業	50.0	10.8	17.5	1162	71	70.8	5.7	1058	20	42.1	12.8	1201
09 栃木 不動産業、物品賃貸業	50.0	10.8	17.5	1162	71	70.8	5.7	1058	20	42.1	12.8	1201
09 栃木 娯楽業、飲食サービス業	50.0	10.8	17.5	1162	71	70.8	5.7	1058	20	42.1	12.8	1201
09 栃木 生活関連サービス業、娯楽業	50.0	10.8	17.5	1162	71	70.8	5.7	1058	20	42.1	12.8	1201
09 栃木 教育、学習支援業	50.0	10.8	17.5	1162	71	70.8	5.7	1058	20	42.1	12.8	1201
09 栃木 医療、福祉	50.0	10.8	17.5	1162	71	70.8	5.7	1058	20	42.1	12.8	1201
09 栃木 サービス業(他に分類されないもの)	50.0	10.8	17.5	1162	71	70.8	5.7	1058	20	42.1	12.8	1201
10 群馬	50.0	10.8	17.5	1162	71	70.8	5.7	1058	20	42.1	12.8	1201
10 群馬 計	50.0	10.8	17.5	1162	71	70.8	5.7	1058	20	42.1	12.8	1201
10 群馬 産 炭 業	50.0	10.8	17.5	1162	71	70.8	5.7	1058	20	42.1	12.8	1201
10 群馬 製造業	50.0	10.8	17.5	1162	71	70.8	5.7	1058	20	42.1	12.8	1201
10 群馬 建設業	50.0	10.8	17.5	1162	71	70.8	5.7	1058	20	42.1	12.8	1201
10 群馬 電気・ガス・熱供給・水道業	50.0	10.8	17.5	1162	71	70.8	5.7	1058	20	42.1	12.8	1201
10 群馬 情報通信業	50.0	10.8	17.5	1162	71	70.8	5.7	1058	20	42.1	12.8	1201
10 群馬 運輸業	50.0	10.8	17.5	1162	71	70.8	5.7	1058	20	42.1	12.8	1201
10 群馬 卸売業、小売業	50.0	10.8	17.5	1162	71	70.8	5.7	1058	20	42.1	12.8	1201
10 群馬 金融業、保険業	50.0	10.8	17.5	1162	71	70.8	5.7	1058	20	42.1	12.8	1201
10 群馬 不動産業、物品賃貸業	50.0	10.8	17.5	1162	71	70.8	5.7	1058	20	42.1	12.8	1201
10 群馬 娯楽業、飲食サービス業	50.0	10.8	17.5	1162	71	70.8	5.7	1058	20	42.1	12.8	1201
10 群馬 生活関連サービス業、娯楽業	50.0	10.8	17.5	1162	71	70.8	5.7	1058	20	42.1	12.8	1201
10 群馬 教育、学習支援業	50.0	10.8	17.5	1162	71	70.8	5.7	1058	20	42.1	12.8	1201
10 群馬 医療、福祉	50.0	10.8	17.5	1162	71	70.8	5.7	1058	20	42.1	12.8	1201
10 群馬 サービス業(他に分類されないもの)	50.0	10.8	17.5	1162	71	70.8	5.7	1058	20	42.1	12.8	1201
11 埼玉	50.0	10.8	17.5	1162	71	70.8	5.7	1058	20	42.1	12.8	1201
11 埼玉 計	50.0	10.8	17.5	1162	71	70.8	5.7	1058	20	42.1	12.8	1201
11 埼玉 産 炭 業	50.0	10.8	17.5	1162	71	70.8	5.7	1058	20	42.1	12.8	1201
11 埼玉 製造業	50.0	10.8	17.5	1162	71	70.8	5.7	1058	20	42.1	12.8	1201
11 埼玉 建設業	50.0	10.8	17.5	1162	71	70.8	5.7	1058	20	42.1	12.8	1201
11 埼玉 電気・ガス・熱供給・水道業	50.0	10.8	17.5	1162	71	70.8	5.7	1058	20	42.1	12.8	1201
11 埼玉 情報通信業	50.0	10.8	17.5	1162	71	70.8	5.7	1058	20	42.1	12.8	1201
11 埼玉 運輸業	50.0	10.8	17.5	1162	71	70.8	5.7	1058	20	42.1	12.8	1201
11 埼玉 卸売業、小売業	50.0	10.8	17.5	1162	71	70.8	5.7	1058	20	42.1	12.8	1201
11 埼玉 金融業、保険業	50.0	10.8	17.5	1162	71	70.8	5.7	1058	20	42.1	12.8	1201
11 埼玉 不動産業、物品賃貸業	50.0	10.8	17.5	1162	71	70.8	5.7	1058	20	42.1	12.8	1201
11 埼玉 娯楽業、飲食サービス業	50.0	10.8	17.5	1162	71	70.8	5.7	1058	20	42.1	12.8	1201
11 埼玉 生活関連サービス業、娯楽業	50.0	10.8	17.5	1162	71	70.8	5.7	1058	20	42.1	12.8	1201
11 埼玉 教育、学習支援業	50.0	10.8	17.5	1162	71	70.8	5.7	1058	20	42.1	12.8	1201
11 埼玉 医療、福祉	50.0	10.8	17.5	1162	71	70.8	5.7	1058	20	42.1	12.8	1201
11 埼玉 サービス業(他に分類されないもの)	50.0	10.8	17.5	1162	71	70.8	5.7	1058	20	42.1	12.8	1201

(短時間労働者) 短時間労働者の都道府県別1時間当たり所定内給与額及び年間賞与その他特別給与額 (企業規模5~9人)

都道府県別 第2表

区分	男女計					男					女				
	年齢 18歳 以下	勤続 年数	1日 所定内 労働時間	年間賞与 その他特 別給与額 千円	労働者数 千人	年齢 18歳 以下	勤続 年数	1日 所定内 労働時間	年間賞与 その他特 別給与額 千円	労働者数 千人	年齢 18歳 以下	勤続 年数	1日 所定内 労働時間	年間賞与 その他特 別給与額 千円	労働者数 千人
30 和歌山	46.9	7.9	15.2	4.9	1165	36.9	902	44.7	5.9	11.2	4.9	1362	51.0	178	724
業 計															
C 鉱業、採石業、砂利採取業															
D 建設業	30.9	8.1	16.8	5.8	1158	23.6	45	19.0	2.0	12.5	8.0	1438	40.0	20	25
E 製造業	52.2	9.8	17.1	5.0	971	7.8	98	68.5	16.3	15.5	5.9	1049	7.9	14	84
F 電気・ガス・熱供給・水道業	43.5	2.5	12.0	5.0	1008	90.0	0	-	-	-	-	-	-	0	0
G 情報通信業															
H 運輸業、郵便業	61.9	14.9	12.8	5.4	1213	0.0	2	72.5	20.5	12.7	5.7	1411	0.0	1	1
I 卸売業、小売業	52.4	10.7	15.8	5.6	1383	75.8	151	65.5	8.4	12.9	5.7	2211	205.1	39	113
J 金融業、保険業	31.3	0.6	13.2	4.8	994	0.4	3	-	-	-	-	-	-	0	3
K 不動産業、物品賃貸業	61.4	9.0	11.0	4.3	1115	16.4	4	-	-	-	-	-	-	4	4
L 娯楽業、宿泊業、飲食サービス業	36.1	4.5	18.8	5.9	1129	14.1	20	22.5	0.5	17.0	7.0	1165	20.0	4	16
M 宿泊業、飲食サービス業	42.6	4.9	13.4	3.7	1040	4.6	222	32.7	0.5	8.6	3.3	1048	0.0	78	144
N 生活関連サービス業、娯楽業	51.6	12.0	11.7	6.5	1058	6.3	31	66.4	11.2	12.3	6.2	1098	12.9	13	17
O 教育、学習支援業	43.6	8.9	10.5	3.7	972	9.6	13	23.4	1.9	10.4	3.8	974	0.0	3	10
P 医療、福祉	48.1	7.1	15.9	5.0	1248	61.0	296	43.5	0.5	20.0	3.3	1468	0.0	3	294
Q 複合サービス業															
R サブサービス業(他に 分類されないもの)	48.1	19.8	12.4	4.5	956	11.9	18	70.5	50.5	8.0	3.8	1200	0.0	5	14
31 鳥取															
業 計															
C 鉱業、採石業、砂利採取業	50.2	9.7	14.5	4.6	1259	25.0	259	59.1	10.6	13.9	4.9	1602	8.5	61	197
D 建設業	42.5	4.5	18.0	2.2	1121	0.0	21	-	-	-	-	-	-	0	21
E 製造業	56.6	13.1	16.7	4.7	1012	18.5	47	60.1	15.3	16.9	5.1	1181	15.6	16	30
F 電気・ガス・熱供給・水道業															
G 情報通信業	32.5	12.5	12.0	8.0	1365	90.0	0	76.0	10.3	17.7	4.4	1381	0.0	2	0
H 運輸業、郵便業	63.6	9.3	18.0	4.5	1071	124.1	83	55.1	13.5	15.5	4.1	889	7.6	20	8
I 卸売業、小売業	45.4	8.4	14.0	5.0	1218	6.5	1	57.5	25.5	8.0	8.0	2266	0.0	20	63
J 金融業、保険業	62.3	31.9	11.2	8.0	1459	348.2	1	71.5	2.5	18.0	7.5	1326	360.0	0	1
K 不動産業、物品賃貸業	59.0	2.0	15.0	7.5	1172	270.0	1	82.5	9.5	18.7	5.1	1036	0.0	0	0
L 娯楽業、宿泊業、飲食サービス業	47.8	7.8	6.3	4.4	1918	10.0	13	62.5	3.5	6.0	5.5	4030	0.0	11	7
M 宿泊業、飲食サービス業	43.8	7.9	19.6	5.2	1317	84.8	46	69.5	1.5	21.0	3.7	1354	60.0	0	33
N 生活関連サービス業、娯楽業	48.3	6.8	8.3	3.3	1322	3.7	5	38.4	3.3	11.3	2.4	1972	0.0	1	5
O 教育、学習支援業	55.9	11.7	19.2	3.9	1036	121.2	11	-	-	-	-	-	-	-	4
P 医療、福祉															
Q 複合サービス業															
R サブサービス業(他に 分類されないもの)	54.9	16.7	13.7	5.9	1009	5.4	17	54.5	0.5	5.0	7.6	886	0.0	4	13
32 島根															
業 計															
C 鉱業、採石業、砂利採取業	51.4	9.0	15.2	5.1	1081	38.1	334	55.1	12.7	14.8	4.9	1299	36.7	90	244
D 建設業	49.0	3.5	22.5	5.5	854	60.0	0	-	-	-	-	-	-	-	0
E 製造業	43.1	16.7	21.0	6.6	955	99.9	18	-	-	-	-	-	-	-	18
F 電気・ガス・熱供給・水道業	53.6	8.7	16.8	5.5	990	8.1	30	70.6	20.0	9.2	6.3	1418	9.3	8	22
G 情報通信業															
H 運輸業、郵便業	40.5	10.2	18.5	7.0	1276	289.1	1	60.5	8.5	17.0	7.8	2096	470.0	0	1
I 卸売業、小売業	57.2	19.3	14.6	5.7	1206	16.4	20	68.1	34.9	13.3	6.8	1585	4.5	9	11
J 金融業、保険業	57.8	13.1	20.7	5.1	980	59.4	88	63.7	15.6	23.4	4.0	1202	71.7	30	57
K 不動産業、物品賃貸業	48.5	6.5	20.0	5.0	900	0.0	0	-	-	-	-	-	-	0	0
L 娯楽業、宿泊業、飲食サービス業	52.2	11.5	14.0	4.0	2134	103.3	0	32.5	10.5	7.0	3.0	3810	0.0	0	0
M 宿泊業、飲食サービス業	40.2	2.2	18.7	5.1	1117	80.0	1	-	-	-	-	-	-	-	1
N 生活関連サービス業、娯楽業	34.0	2.9	10.9	4.3	894	3.8	71	19.9	1.9	11.4	4.5	864	0.0	17	54
O 教育、学習支援業	42.5	4.8	12.6	6.0	998	7.8	15	46.9	4.9	5.2	6.0	904	0.0	3	12
P 医療、福祉	46.2	6.0	9.9	3.5	1123	7.5	16	31.4	2.2	12.1	2.7	1438	0.0	3	13
Q 複合サービス業	64.1	6.4	14.1	5.1	1374	51.8	46	-	-	-	-	-	-	0	46
R サブサービス業(他に 分類されないもの)	57.8	10.5	21.0	5.9	1033	13.3	0	72.5	25.5	21.0	3.8	1266	0.0	0	0
	62.5	8.4	10.4	5.5	1482	66.1	28	64.9	6.5	9.0	5.1	1679	50.5	19	9

短時間労働者の都道府県別1時間当たり所定内給与額及び年間給与その他の特別給与額 (企業規模5~9人)

(短時間労働者) 都道府県別 第2表

区分	男女計					男					女					
	年齢	勤続年数	1日所定内労働時間	年間給与その他特別給与額	労働者数	年齢	勤続年数	1日所定内労働時間	年間給与その他特別給与額	労働者数	年齢	勤続年数	1日所定内労働時間	年間給与その他特別給与額	労働者数	
3.3 岡山																
C 産業 採石業、砂利採取業	45.9	6.5	13.7	34.4	1 396	50.9	6.5	13.4	4.4	1361	288	44.6	6.5	13.8	1 109	
D 建設 業	51.7	1.2	11.7	1381	3	52.4	1.2	11.2	6.1	1401	2	38.5	2.5	21.0	0	
E 製造 業	49.3	8.4	9.6	2091	75	76.5	16.0	3.0	5.5	1304	7	48.5	7.7	10.3	68	
F 電気・ガス・熱供給・水道業	53.7	10.6	16.1	1257	117	63.9	17.5	12.4	6.2	1517	15	52.1	9.5	16.6	101	
G 情報通信業	62.5	14.7	16.8	1817	3	74.5	5.5	7.0	8.6	3282	1	59.5	17.0	19.3	2	
H 運輸業、郵便業	68.4	9.2	18.4	1549	14	69.4	8.4	18.6	5.2	1768	9	66.7	10.6	18.1	5	
I 卸売業、小売業	50.6	6.2	17.7	1002	0.2	69.6	6.4	20.5	5.1	1115	57	42.3	6.1	16.4	130	
J 金融業、保険業	60.1	11.4	16.8	954	6	61.0	5.9	13.8	3.5	1068	6	52.8	6.6	9.9	6	
K 不動産業、物品賃貸業	55.5	6.4	11.2	1016	7.2	19	61.0	5.9	13.8	3.5	1068	6	52.8	6.6	9.9	6
L 宿泊業、飲食サービス業	48.3	11.5	16.8	2790	37	33.0	3.0	10.0	4.3	929	108	38.3	11.5	16.8	37	
M 娯楽業、娯楽サービス業	36.9	5.3	10.7	1214	461	68.1	4.7	13.2	3.4	996	4	57.8	11.2	13.9	4.4	
N 生活関連サービス業、娯楽業	59.2	10.3	13.8	873	28	68.1	4.7	13.2	3.4	996	4	57.8	11.2	13.9	4.4	
O 教育、学習支援業	38.9	3.7	8.6	1377	35	22.4	1.1	4.7	3.4	1375	14	49.8	5.2	11.1	21	
P 医療、福祉	47.8	5.0	15.7	1305	353	63.8	8.2	17.3	3.4	1671	38	45.9	4.6	15.5	315	
Q 複合サービス事業																
R サービス業(他に分類されないもの)	55.8	9.5	13.0	2108	42.3	54.8	12.3	13.5	3.5	3105	26	56.7	7.3	12.6	32	
3.4 広島																
C 産業 採石業、砂利採取業	48.1	8.0	14.8	1343	1 324	45.0	9.1	12.3	4.8	1912	176	48.6	7.8	15.2	1 147	
D 建設 業																
E 製造 業	65.2	19.8	15.1	1017	91	57.3	21.2	13.7	6.3	1005	31	69.3	19.1	15.9	60	
F 電気・ガス・熱供給・水道業	45.8	4.5	16.7	913	9	58.1	9.4	15.9	5.4	962	7	35.5	2.6	11.7	9	
G 情報通信業	51.6	7.4	14.2	1003	528	31.5	3.8	16.0	4.7	1050	66	47.7	7.5	13.9	3	
H 運輸業、郵便業	45.6	7.1	14.2	1233	4	31.5	3.8	16.0	4.7	1050	66	47.7	7.5	13.9	462	
I 卸売業、小売業	51.5	10.3	17.8	1160	4	31.5	3.8	16.0	4.7	1050	66	47.7	7.5	13.9	4	
J 金融業、保険業	45.8	16.8	18.3	1278	52	23	11.7	19.8	6.7	1862	1	45.8	4.5	16.7	1	
K 不動産業、物品賃貸業	44.1	6.0	17.4	1130	4.4	26.7	9.7	3.9	4.2	1048	16	48.2	5.4	16.2	51	
L 宿泊業、飲食サービス業	44.9	5.1	14.3	5.0	1053	0.0	0.0	0.0	0.0	10327	13	32.6	1.1	9.4	87	
M 娯楽業、娯楽サービス業	42.1	3.4	8.0	4210	124	41.3	5.6	6.8	3.1	1651	25	43.1	7.2	12.4	36	
N 生活関連サービス業、娯楽業	42.8	6.9	11.3	2.9	1488	47.1	263	0.0	0.0	920	0	48.4	8.7	18.0	99	
O 教育、学習支援業	48.4	8.7	18.0	4.8	1258	0.0	0.0	0.0	0.0	920	0	48.4	8.7	18.0	263	
P 医療、福祉	66.5	0.5	24.0	4.4	920	0.0	0.0	0.0	0.0	2190	16	57.9	5.6	16.9	71	
Q 複合サービス事業	61.0	7.9	16.6	5.0	1389	30.1	87	74.8	18.2	15.7	5.5	2190	0.0	0.0	36.9	0
R サービス業(他に分類されないもの)																
3.5 山口																
C 産業 採石業、砂利採取業	47.0	8.5	14.8	4.9	1104	299	63.3	7.7	15.3	5.6	1081	111	45.5	8.6	14.7	1 189
D 建設 業	27.5	3.5	3.0	2.0	1200	0.0	0.0	0.0	0.0	998	43	43.6	3.2	18.4	0	
E 製造 業	55.8	2.5	16.4	6.5	992	72	70.1	13.8	13.7	6.0	1022	15	55.2	7.5	13.2	39
F 電気・ガス・熱供給・水道業	58.2	8.8	13.3	4.9	912	12.4	13.8	13.7	6.0	1022	17.4	55.2	7.5	13.2	58	
G 情報通信業	62.7	17.5	14.0	4.3	1293	8	67.5	20.6	12.9	5.2	1092	4	56.6	13.5	15.5	3
H 運輸業、郵便業	65.2	7.3	19.7	4.1	1033	4	68.7	6.0	20.5	3.9	1105	3	57.5	10.2	18.0	3
I 卸売業、小売業	53.7	15.5	18.2	4.7	1099	221	68.3	2.6	18.7	3.9	1018	6	53.3	15.9	18.2	215
J 金融業、保険業	60.0	9.1	17.8	4.8	1309	6	65.0	22.3	19.5	4.6	1117	2	51.9	17.4	16.9	4
K 不動産業、物品賃貸業	53.8	5.4	18.5	4.0	1052	36.5	59.7	10.8	24.7	1.0	1186	2	51.9	3.6	16.5	5
L 宿泊業、飲食サービス業	45.2	12.6	19.5	5.8	1225	42	67.5	10.8	24.7	1.0	1186	2	51.9	3.6	16.5	5
M 娯楽業、娯楽サービス業	28.1	3.4	10.3	4.9	904	341	48.5	9.5	13.1	5.0	966	22	26.7	3.0	10.1	42
N 生活関連サービス業、娯楽業	52.9	9.4	13.4	5.1	1024	74	72.5	3.5	9.0	6.1	1000	0	52.8	9.4	13.4	318
O 教育、学習支援業	51.8	6.3	11.1	4.7	943	23	20.5	1.5	10.0	3.2	828	1	53.4	6.6	11.1	73
P 医療、福祉	53.4	9.4	16.6	4.5	1324	376	20.5	1.5	10.0	3.2	828	0	53.4	6.6	11.1	22
Q 複合サービス事業	58.0	4.8	4.8	8.0	1092	1	62.5	3.5	4.5	8.0	1025	0	55.8	5.5	5.0	376
R サービス業(他に分類されないもの)	51.3	10.1	15.4	6.5	1385	44	68.6	14.0	20.5	5.9	1694	12	44.8	8.6	13.5	0

(短時間労働者) 都道府県別 第2表
短時間労働者の都道府県別1時間当たり所定内給与額及び年間給与その他の特別給与額 (企業規模5~9人)

区分	男女計					男					女				
	年齢	勤続年数	1日所定内給与額	年間給与その他の特別給与額	労働者数	年齢	勤続年数	1日所定内給与額	年間給与その他の特別給与額	労働者数	年齢	勤続年数	1日所定内給与額	年間給与その他の特別給与額	労働者数
	歳	年	円	千円	人	歳	年	円	千円	人	歳	年	円	千円	人
36 徳島															
C 産業 採石業、砂利採取業	41.3	4.7	10.9	5.0	1044	25.2	387	40.1	3.6	8.0	4.8	950	5.5	1067	312
D 建設業	52.3	5.7	11.6	6.3	899	4.2	70	64.5	6.6	8.4	6.0	930	4.3	887	51
E 製造業	56.9	17.4	18.7	6.7	1705	1074.1	0	56.9	17.4	18.7	6.7	1705	1074.1	0	0
F 電気・ガス・熱供給・水道業	57.6	6.2	15.6	5.5	1095	0.0	5	60.4	23.8	18.0	4.9	905	70.0	0.0	3
G 情報通信業	60.4	23.8	18.0	4.9	905	70.0	5	48.5	7.5	21.5	4.9	1002	0.0	0.0	5
H 運輸業、郵便業	48.5	7.5	21.5	4.9	1002	0.0	1	52.2	4.0	20.2	4.7	893	24.0	60.0	0
I 卸売業、小売業	52.2	4.0	20.2	4.7	893	24.0	1	29.7	2.3	8.3	4.5	934	2.7	920	93
J 金融業、保険業	22.5	2.5	15.0	8.0	945	0.0	4	45.4	5.0	10.1	3.9	948	6.2	998	4
K 不動産業、物品賃貸業	45.4	5.0	10.1	3.9	948	6.2	24	58.2	5.0	9.0	3.4	834	4.1	998	16
L 宿泊業、飲食サービス業	43.8	5.8	12.5	4.8	1254	59.4	133	57.5	5.5	24.0	6.1	975	150.0	59.4	133
M 生活関連サービス業、娯楽業	57.5	5.5	24.0	6.1	975	150.0	0	61.7	3.8	6.1	5.1	983	36.0	150.0	0
N 教育、学習支援業	61.7	3.8	6.1	5.1	983	36.0	5	47.1	8.0	16.6	4.6	1422	28.2	432	5
O 医療、福祉	47.1	8.0	16.6	4.6	1422	28.2	560	44.5	9.4	15.4	4.9	1199	42.8	1487	432
P 総合サービス業(他に分類されないもの)	48.9	20.7	17.5	4.5	1365	98.3	17	55.5	17.0	16.4	5.9	1166	54.9	98.3	17
37 香川															
C 産業 採石業、砂利採取業	62.5	6.5	5.0	5.0	2000	200.0	1	68.8	31.6	4.0	14.5	4.4	853	0.0	1
D 建設業	68.8	11.6	22.0	4.2	1115	44.3	242	39.8	5.6	17.3	4.2	1225	0.0	1406	0
E 製造業	46.9	7.1	16.9	4.0	1563	12.4	2	64.5	12.5	12.7	5.2	2684	0.0	1655	191
F 電気・ガス・熱供給・水道業	56.2	9.6	14.9	5.1	2183	46.7	2	68.0	19.5	12.0	7.0	1220	102.5	155.6	0
G 情報通信業	60.1	8.1	13.7	5.7	1019	35.9	14	68.3	10.5	22.0	3.0	3636	29.1	999	7
H 運輸業、郵便業	34.5	10.5	22.0	3.0	3636	29.1	14	45.1	4.1	13.8	4.1	1050	21.3	938	14
I 卸売業、小売業	45.1	4.1	13.8	4.1	1050	21.3	11	50.3	4.1	9.8	3.8	1150	3.2	990	44
J 金融業、保険業	50.0	3.8	10.3	4.1	1081	3.3	9	41.9	8.8	11.3	4.5	1266	7.1	921	7
K 不動産業、物品賃貸業	42.0	7.4	9.9	4.1	1081	3.3	111	56.9	3.0	20.1	5.6	1031	472.4	34.1	5
L 宿泊業、飲食サービス業	43.4	5.1	18.3	4.9	1426	53.5	8	43.5	2.5	22.0	4.7	1183	0.0	1444	106
M 生活関連サービス業、娯楽業	46.4	8.9	18.2	4.1	1059	35.4	8	46.4	8.9	18.2	4.1	1059	35.4	1444	106
N 教育、学習支援業	46.4	8.9	18.2	4.1	1059	35.4	974	41.9	4.7	14.3	4.8	960	7.0	1055	7
O 医療、福祉	46.7	6.2	16.6	4.5	957	25.8	0	75.5	16.5	18.0	7.5	815	200.0	956	764
P 総合サービス業(他に分類されないもの)	39.1	7.2	18.8	4.7	1013	87.1	34	54.7	10.5	17.8	4.9	966	10.5	87.1	34
38 愛媛															
C 産業 採石業、砂利採取業	39.8	0.5	4.8	4.3	983	0.0	3	21.5	0.5	1.0	8.0	800	0.0	1044	2
D 建設業	57.2	10.7	14.6	6.5	1268	31.5	295	42.5	5.5	14.4	4.2	877	4.6	838	3
E 製造業	48.5	5.8	19.5	4.4	844	9.6	225	42.5	5.5	14.4	4.2	877	4.6	1044	190
F 電気・ガス・熱供給・水道業	75.5	6.5	21.0	4.1	1173	0.0	2	73.5	6.5	23.0	4.2	1031	0.0	833	5
G 情報通信業	47.5	5.0	15.0	6.4	833	0.0	5	57.5	6.5	16.0	7.0	1405	40.0	40.0	5
H 運輸業、郵便業	38.0	4.5	12.9	4.3	896	0.0	5	36.9	3.4	13.8	4.5	897	0.0	895	159
I 卸売業、小売業	35.8	2.3	15.1	4.3	1209	8.7	20	26.5	0.5	12.0	4.3	1442	2.2	1178	18
J 金融業、保険業	46.7	7.0	10.0	2.9	1012	8.7	27	47.4	2.6	12.2	2.9	1030	2.2	1011	25
K 不動産業、物品賃貸業	54.3	6.2	18.8	4.7	1080	80.6	209	66.5	1.5	20.5	5.5	860	0.0	1089	200
L 宿泊業、飲食サービス業	42.0	5.0	21.0	5.8	1027	20.0	0	42.0	5.0	21.0	5.8	1027	20.0	1027	0
M 生活関連サービス業、娯楽業	46.6	9.3	17.2	5.1	1070	39.0	34	48.2	12.5	16.4	5.7	1216	88.6	994	22

北海道最低賃金の改正決定に係る関係労働者からの意見

北海道最低賃金に関する要請書（7月29日現在）

	要請団体名		要請団体名
1	フード連合北海道地区協議会	26	連合北海道せたな地区連合会
2	フード連合北海道地区協議会道央地区連絡会	27	連合北海道檜山地域ユニオン
3	全日糧労働組合	28	連合北海道奥尻地域ユニオン
4	運輸労連北海道地方連合会	29	道季節労檜山地区本部
5	連合北海道足寄地区連合会	30	連合北海道檜山地域協議会女性委員会
6	連合北海道恵庭地区連合	31	連合北海道胆振地域協議会
7	電機連合北海道地方協議会	32	連合北海道室蘭地区連合会
8	北海道旅客鉄道労働組合中央本部	33	UAゼンセン北海道支部
9	北海道旅客鉄道労働組合釧路地本	34	UAゼンセン北海道支部男女共同参画委員会
10	北海道旅客鉄道労働組合旭川地本	35	UAゼンセン ヤングリース北海道
11	北海道旅客鉄道労働組合札幌地本	36	UAゼンセン アレフユニオン
12	北海道旅客鉄道労働組合函館地本	37	連合北海道千歳地区連合会
13	連合北海道江別地区連合	38	札幌市地区連合会 白石区連合会
14	国公関連労働組合連合会北海道連合会	39	連合北海道十勝地域協議会
15	全農林労働組合北海道ブロック協議会	40	連合北海道帯広地区連合会
16	連合北海道苫小牧地区連合	41	連合北海道十勝地域ユニオン
17	上士幌地区連合会	42	連合北海道十勝地域協議会青年女性委員会
18	十勝葉山電器系列労働組合	43	連合北海道空知地域協議会
19	連合北海道檜山地域協議会	44	連合空知労働組合
20	連合北海道江差地区連合会	45	東芝ホクト電子労働組合
21	連合北海道上ノ国地区連合会	46	連合北海道日高地域協議会
22	連合北海道厚沢部地区連合会	47	連合北海道浦河地区連合会
23	連合北海道乙部地区連合会	48	連合北海道様似地区連合会
24	連合北海道奥尻地区連合会	49	連合北海道えりも地区連合会
25	連合北海道今金地区連合会	50	連合北海道新冠地区連合会

※受付順

北海道最低賃金の改正決定に係る関係労働者からの意見

北海道最低賃金に関する要請書（7月29日現在）

51	連合北海道岩見沢地区連合会	76	自治労網走市役所労働組合連合会
52	札幌地区連合厚別区連合会	77	自治労網走市職労現業評議会
53	連合北海道伊達地区連合会	78	自治労網走市職労青年女性部
54	JR北海道労組北見支部	79	札幌市地区連合会 白石区連合会
55	連合北海道夕張地区連合会	80	西友労働組合
56	釜屋電機労働組合	81	自治労浦河町職員労働組合
57	自治労北海道本部	82	三笠地区連合
58	自治労北海道本部 女性部	83	札幌市地区連合清田区連合会
59	自治労北海道本部 青年部	84	自治労名寄市職員労働組合
60	自治労北海道本部 現業公企都市交評議会	85	自治労名寄市立総合病院職員労働組合
61	自治労北海道本部 衛生医療評議会	86	自治労名寄市職員労働組合連合会青年部
62	自治労北海道本部 社会福祉評議会	87	自治労名寄市職員労働組合連合会女性委員会
63	自治労北海道本部 直屬支部	88	連合北海道深川地区連合会
64	自治労苫小牧市立病院職員組合	89	自治労滝川市職員労働組合
65	私鉄総連十勝バス支部	90	自治労小樽市職員労働組合
66	砂川地区連合会	91	自治労小樽市職員労働組合現業評議会
67	ラルズ労働組合	92	自治労小樽市職員労働組合青年部
68	自治労北海道札幌地方本部	93	自治労小樽市職員労働組合女性部
69	自治労北海道札幌地方本部女性部	94	全道庁日高支庁支部日高西部分会
70	アークスグループ労働組合連合	95	自治労千歳市職員労働組合
71	室蘭市役所職員労働組合連合会	96	美幌地区連合会
72	室蘭市役所職員労働組合	97	自治労石狩市職員労働組合
73	室蘭市職労非常勤職員協議会	98	自治労北海道胆振地方本部
74	室蘭市役所職員労働組合青年部	99	自治労北海道胆振地方本部青年部
75	室蘭市役所職員労働組合女性部	100	自治労北海道胆振地方本部現業公企評議会

※受付順

北海道最低賃金の改正決定に係る関係労働者からの意見

北海道最低賃金に関する要請書（7月29日現在）

101	自治労北海道胆振地方本部衛生医療評議会	126	北海道季節労働組合札幌地区本部
102	鹿追町役場職員組合	127	自治労長万部町職員労働組合
103	自動車総連全トヨタ労連札幌トヨペット労働組合	128	自治労長万部町職員労働組合青年婦人部
104	自治労岩内町職員労働組合	129	自治労長万部町職員労働組合公営企業評議会
105	北雄ラッキー労働組合	130	自治労長万部町職員労働組合医療評議会
106	遠軽地区連合会	131	小清水地区連合会
107	フクハラ労働組合	132	連合北海道根釧地域協議会
108	道北アークス労働組合	133	連合北海道釧路地区連合会
109	自治労北海道根釧地方本部	134	自治労全北海道庁労働組合連合会十勝総支部
110	北竜地区連合	135	連合北海道浜中地区連合
111	十勝民間労働組合協議会	136	北教組釧路支部
112	自治労苫小牧市職員労働組合	137	自治労陸別町職員組合
113	自治労苫小牧市職員労働組合現業評議会	138	連合北海道渡島地域協議会森地区連合会
114	自治労苫小牧市職員労働組合女性部	139	ユニオン11
115	自治労苫小牧市職員労働組合青年部	140	全ダイトユニオン
116	JAM北海道	141	運輸労連旭川地方協議会
117	ユニオン北海道	142	全日通労働組合旭川支部
118	連合北海道根室地区連合会	143	全日通旭川退職者の会
119	札幌地区ユニオン	144	妹背牛地区連合
120	札幌パートユニオン	145	自治労厚岸町職員組合
121	プロスタッフユニオン	146	自治労清水町役場職員組合
122	札幌地区派遣業関連労働者ユニオン	147	連合北海道厚岸地区連合会
123	北海道レジャー・サービストーータルユニオン	148	東京キタイチユニオン
124	北海道地方森林労連	149	セレモニースタッフユニオン
125	北海道季節労働組合	150	室蘭地区連合青年・女性委員会

※受付順

北海道最低賃金の改正決定に係る関係労働者からの意見

北海道最低賃金に関する要請書（7月29日現在）

151	札幌市地区連合会白石区連合会	176	連合北海道士別地区連合会
152	連合北海道中標津地区連合会	177	自治労赤平市職員労働組合
153	札幌地区連合清田区連合会	178	自治労安平町職員労働組合
154	自治労豊富町職員労働組合	179	自治労斜里町職員労働組合連合会
155	札幌地区連合白石区連合会	180	自治労斜里町職員労働組合連合会青年女性部
156	連合北海道南区連合会	181	自治労斜里町職員労働組合連合会女性委員会
157	連合北海道石狩地域協議会	182	自治労浦幌町役場職員組合
158	札幌地区連合中央区連合会	183	自治労浦幌町役場職員組合青年部
159	連合北海道斜里地区連合会	184	自治労函館環境衛生労働組合
160	秩父別地区連合	185	JAM釧路製作所労働組合
161	JR北海道労働組合函館地区本部	186	連合北海道日高地区連合会
162	連合北海道八雲地区連合会	187	自治労日高町職員組合
163	連合北海道宗谷地域協議会	188	自治労日高町職員組合青年部
164	連合北海道稚内地区連合会	189	芽室町職員組合
165	連合札幌西区連合会	190	自治労遠軽町職員労働組合連合会
166	連合北海道上砂川地区連合	191	自治労遠軽町職員労働組合連合会青年女性部
167	北海道教職員組合上川支部	192	自治労遠軽町職員労働組合連合会現業評議会
168	自治労歌志内市職員労働組合	193	自治労全北海道庁労働組合連合会
169	連合北海道歌志内地区連合会	194	自治労全北海道庁労働組合網走総支部
170	UAゼンセン DCMユニオン	195	連合北海道網走地域協議会
171	札幌地区連合北区連合会	196	連合北海道北見地区連合会
172	私鉄総連阿寒バス支部	197	自治労羽幌町職員組合
173	連合北海道釧路地区連合会	198	自治労羽幌町職員組合青年部
174	連合北海道根釧地域協議会	199	自治労北海道網走地方本部
175	連合北海道下川地区連合会	200	富良野地区連合会

※受付順

北海道最低賃金の改正決定に係る関係労働者からの意見

北海道最低賃金に関する要請書（7月29日現在）

201	札幌地区連合会手稲区連合会	226	日本郵政グループ労働組合釧路支部釧路中部分会
202	連合北海道滝川地区連合会	227	日本郵政グループ労働組合釧路支部釧路東部分会
203	函館エアサービス労働組合	228	日本郵政グループ労働組合釧路支部釧路北部分会
204	全日本海員組合道南支部	229	日本郵政グループ労働組合釧路支部釧路厚岸分会
205	東光ストア労働組合	230	日本郵政グループ労働組合釧路支部釧路中央郵便局分会
206	当麻町役場職員組合	231	日本郵政グループ労働組合釧路支部釧路西局分会
207	連合登別北海道コンクリート工業労働組合	232	日本郵政グループ労働組合上川北支部
208	奈井江地区連合会	233	日本郵政グループ労働組合上川北支部旭川中央郵便局分会
209	連合北海道釧路地区連合会	234	日本郵政グループ労働組合上川北支部士別郵便局分会
210	連合北海道根釧地域協議会	235	日本郵政グループ労働組合上川北支部名寄郵便局分会
211	釧路トヨタ労働組合	236	日本郵政グループ労働組合上川北支部旭川中部会分会
212	自治労占冠村職員組合	237	日本郵政グループ労働組合上川北支部旭川西部会分会
213	自治労占冠村職員組合現業評議会	238	日本郵政グループ労働組合上川北支部士別部会分会
214	自治労占冠村職員組合青年部	239	日本郵政グループ労働組合上川北支部名寄部会分会
215	自治労占冠村職員組合女性部	240	日本郵政グループ労働組合上川北支部うちよ銀行道北PTC分会
216	自治労羅臼町職員労働組合	241	日本郵政グループ労働組合上川北支部かんぼ生命旭川支店分会
217	北海道連合羅臼地区連合	242	日本郵政グループ労働組合上川北支部ユースネットワーク
218	自治労浜頓別町職員労働組合	243	日本郵政グループ労働組合上川北支部女性フォーラム
219	自治労浜頓別町職員労働組合青年女性部	244	全農林釧路分会
220	自治労浜頓別町職員労働組合女性連絡会議	245	自治労札幌市役所職員組合
221	道東アークス労働組合	246	自治労札幌市役所職員組合ユース部
222	北海道シジシー労働組合	247	自治労札幌市役所職員組合中央区支部
223	自治労平取町職員労働組合	248	自治労札幌市役所職員組合北区支部
224	日本郵政グループ労働組合釧路支部	249	自治労札幌市役所職員組合東区支部
225	日本郵政グループ労働組合釧路支部釧路西部分会	250	自治労札幌市役所職員組合白石区支部

※受付順

北海道最低賃金の改正決定に係る関係労働者からの意見

北海道最低賃金に関する要請書（7月29日現在）

251	自治労札幌市役所職員組合厚別区支部	276	自治労本別町役場職員組合青年女性部
252	自治労札幌市役所職員組合豊平区支部	277	札幌市交通事業振興公社労働組合
253	自治労札幌市役所職員組合清田区支部	278	自治労上川町職員労働組合
254	自治労札幌市役所職員組合南区支部	279	自治労稚内市労働組合連合会
255	自治労札幌市役所職員組合西区支部	280	上川地区連合会
256	自治労札幌市役所職員組合手稲区支部	281	パナソニックスイッチングテクノロジーズ労働組合
257	自治労札幌市役所職員組合本庁支部	282	連合北海道 石狩地域協議会
258	自治労札幌市役所職員組合都市政策支部	283	連合北海道 札幌地区連合会
259	自治労札幌市役所職員組合建設下水道支部	284	連合北海道 札幌地区連合会青年委員会
260	自治労札幌市役所職員組合文教支部	285	連合北海道 札幌地区連合会女性委員会
261	自治労札幌市役所職員組合税務支部	286	自治労深川市職員労働組合
262	自治労札幌市役所職員組合学校栄養士支部	287	私鉄総連網走バス支部
263	自治労札幌市役所職員組合会計年度任用職員支部	288	私鉄総連網走バス支部青年女性部
264	自治労さっぽろ公共サービス労働組合	289	札幌地区連合東区連合会
265	自治労さっぽろ公共サービス労働組合青少年女性活動協会支部	290	日本食品関連産業労働組合総連合会道央地区連絡会
266	自治労さっぽろ公共サービス労働組合学校給食ユニオン支部	291	日本食品関連産業労働組合総連合会北海道ブロック
267	自治労さっぽろ公共サービス労働組合社会福祉協議会支部	292	日本食品関連産業労働組合総連合会北海道地区協議会
268	自治労さっぽろ公共サービス労働組合スポーツ協会支部	293	政労連雇用労旭川支部
269	自治労札幌市役所職員組合社会福祉評議会	294	自治労市立旭川病院労働組合
270	自治労札幌市役所職員組合戸籍住民協議会	295	連合北海道占冠地区連合会
271	自治労札幌市役所職員組合区役所支部協議会	296	自治労足寄町職員労働組合
272	自治労札幌市役所職員組合保険年金協議会	297	自治労足寄町職員労働組合青年部
273	連合北海道別海地区連合会	298	自治労足寄町職員労働組合女性部
274	自治労本別町役場職員組合	299	自治労足寄町職員労働組合現業評議会
275	自治労本別町役場職員組合現業公企評議会	300	自治労北海道上士幌町職員組合

※受付順

北海道最低賃金の改正決定に係る関係労働者からの意見

北海道最低賃金に関する要請書（7月29日現在）

301	自治労剣淵町職員労働組合	326	全開発労働組合函館支部
302	自治労剣淵町職員労働組合女性部	327	全開発労働組合室蘭支部
303	自治労剣淵町職員労働組合青年部	328	全開発労働組合旭川支部
304	自治労音威子府村職員組合	329	全開発労働組合留萌支部
305	自治労音威子府村職員組合青年婦人部	330	全開発労働組合網走支部
306	札幌地区連合豊平区連合会	331	全開発労働組合帯広支部
307	栗山地区連合会	332	全開発労働組合釧路支部
308	連合北海道渡島地域協議会	333	北教組宗谷支部
309	連合北海道函館地区連合会	334	自治労余市町職員労働組合
310	北海道労働者福祉協議会道南ブロック	335	連合北海道和寒地区連合会
311	食・みどり・水を守る道南地区労農市民会議	336	士幌地区連合
312	函館地区連合青年委員会	337	自治労和寒町職員労働組合
313	函館地区連合女性委員会	338	自治労和寒町職員労働組合青年婦人部
314	連合北海道渡島地域ユニオン	339	釧路市役所労働組合
315	函館地区退職者連合	340	釧路市役所労働組合青年部
316	自治労新ひだか町職員組合	341	釧路市役所労働組合女性部
317	連合北海道新ひだか地区連合会	342	釧路市役所現業職員労働組合
318	非現業全国林野関連労働組合北海道地方本部上川中部分会	343	自治労更別村役場職員組合
319	自治労全北海道庁労働組合連合会札幌総支部	344	網走市ハイヤー労働組合
320	連合北海道登別地区連合会	345	自治労士別市職員労働組合連合会
321	全開発労働組合	346	JR労組上川南支部
322	全開発労働組合本局支部	347	自治労士幌町職員組合
323	全開発労働組合札幌支部	348	自治労むかわ町職員組合
324	全開発労働組合寒研支部	349	UAゼンセン ツルハユニオン
325	全開発労働組合小樽支部	350	連合北海道石狩地区連合

※受付順

北海道最低賃金の改正決定に係る関係労働者からの意見

北海道最低賃金に関する要請書（7月29日現在）

351	函館ブック室蘭製作所労働組合	376	
352	自治労旭川市職員労働組合	377	
353	JP労組函館北東支部	378	
354	月形地区連合	379	
355		380	
356		381	
357		382	
358		383	
359		384	
360		385	
361		386	
362		387	
363		388	
364		389	
365		390	
366		391	
367		392	
368		393	
369		394	
370		395	
371		396	
372		397	
373		398	
374		399	
375		400	

※受付順

2022年7月25日

北海道地方最低賃金審議会
会長 亀野 淳 様

北海道最低賃金の大幅な引き上げを求める要請書

北海道の経済・社会の現状を見ると、新型コロナウイルス感染症の影響から回復途上にあるものの、感染者数が増加傾向にあり、予断を許さない状況となっています。

一方、働く者を取り巻く現状を見ると、全雇用労働者に占める道内の非正規雇用労働者の割合は、38.8%、85万人に達し、また、道内の生活保護受給者数は約15.5万人を数えるなど、低所得層の増大や格差の拡大により社会は不安定さを増しています。

中央最低賃金審議会は、「経済財政運営と改革の基本方針 2022」の中に「地域間格差にも配慮しながら、できる限り早期に最低賃金の全国加重平均が 1,000 円以上となることを目指し、引上げに取り組む」と記載されていることを踏まえた議論をつくす必要があります。

超少子高齢化・労働力人口減少が進行する中で、安心できる社会保障制度の構築に向けた道筋が不透明であることなどから、多くの国民が将来への大きな不安を抱えています。特に、最低賃金近傍で働く人々の生活は深刻であり、直近ではエネルギー価格の上昇や食料品（生鮮食品を除く）価格の上昇など、生活の困窮度は深刻さを増しています。最低賃金の引き上げは不可欠であり、勤労国民が安心して暮らすために、最低賃金の役割は一段と高まっています。

昨年、28 円改定された北海道の最低賃金時間額 889 円は、法定労働時間でフルに働いても、税込み月額 15.4 万円程度、年額でも 185.3 万円程度にしかならず、連合調査による「最低限の生活を保障する水準（リビング・ウェイジ）」として示された北海道の「時間額 1000 円」、高卒初任給「時間額 1,054 円」にすら、ほど遠いものとなっています。特に、最低賃金近傍に張り付く賃金体系の北海道においては、地域経済の活性化と所得税収の確保、社会保障制度の維持・充実に向けて、納税を果たせる賃金の確保と、全体の底上げは重要な課題です。

2022 年の北海道最低賃金の改定に当たっては、2021 年の審議会で答申された「全国加重平均 1,000 円への引き上げ」に向けた道筋を付けるための文言を十分尊重した審議を行うとともに、働く者が経済的に自立可能な水準として、まずは北海道最低賃金を時給 1,000 円に改定するよう強く要請します。

また、早期の最低賃金引き上げ発効は全労働者の利益であり、遅くとも 10 月 1 日発効に向けて最大限配慮するよう求めます。

自治労札幌市役所職員組
執行委員長



Labor Letter

令和4年7月29日

厚生労働省

北海道労働局

★ レイバーレター ★

令和4年6月の雇用失業情勢について

道内の雇用情勢は、求職者が依然として高水準にあり、弱さがみられる。
新型コロナウイルス感染症が雇用に与える影響に、引き続き注意する必要がある。

概要（新規学卒を除く常用計）

令和4年6月の有効求人倍率は、1.04倍（前年同月0.96倍）と、前年同月を0.08ポイント上回った。

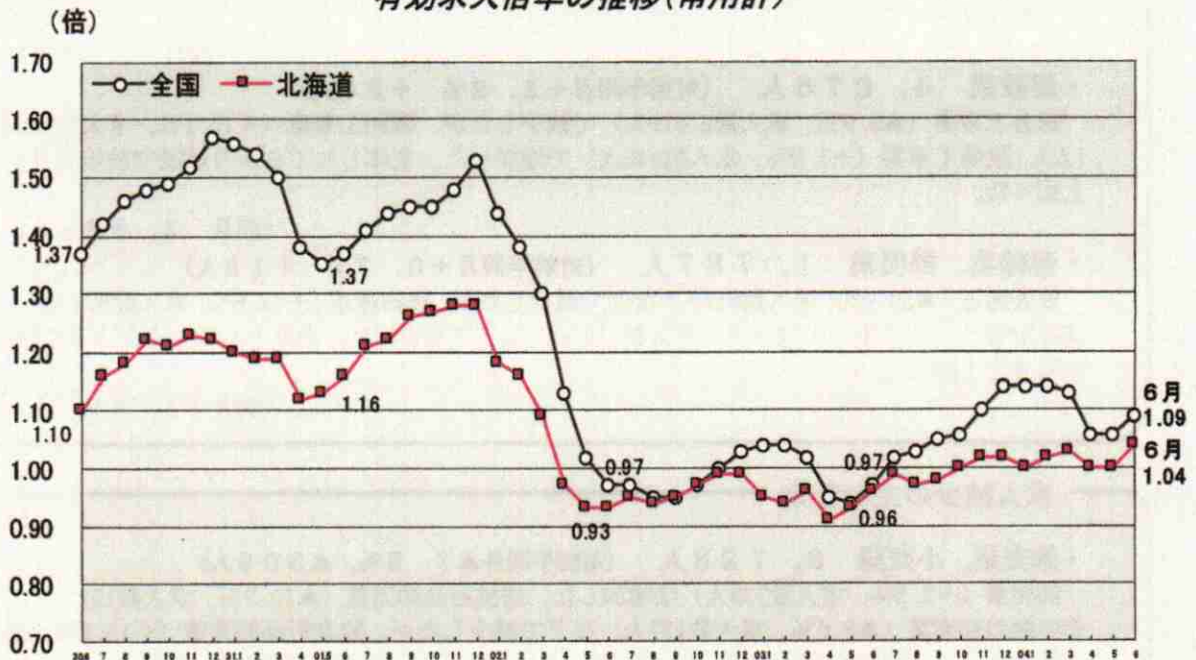
求人

- ・新規求人数は12.2%増加し、16か月連続で前年同月を上回った。
- ・月間有効求人数は14.9%増加し、15か月連続で前年同月を上回った。
- ・正社員の有効求人倍率は、0.82倍（前年同月0.78倍）と、前年同月を0.04ポイント上回った。

求職

- ・新規求職申込件数は6.4%増加し、2か月連続で前年同月を上回った。
- ・月間有効求職者数は5.5%増加し、24か月連続で前年同月を上回った。

有効求人倍率の推移（常用計）



(注)1. ハローワークインターネットサービスの機能拡充に伴い、令和3年9月以降の数値には、ハローワークに来所せず、オンライン上で求職登録した求職者数や、求職者がハローワークインターネットサービスの求人に直接応募した就職件数等が含まれている。

(注)2. 常用とは、雇用契約において雇用期間の定めのない、又は4か月以上の雇用期間が定められているものをいう。

(問い合わせ先)

厚生労働省北海道労働局 職業安定部職業安定課 地方労働市場情報官

TEL 011-709-2311(内線 3672)

URL <https://jsite.mhlw.go.jp/hokkaido-roudoukyoku/>

主たる産業の新規求人の概要（令和4年6月の求人数）

求人増加の主な産業

- ・医療、福祉 9,917人（対前年同月+13.1% +1,152人）
社会保険・社会福祉・介護事業（+9.3%、求人数6,398人）、医療業（+21.5%、求人数3,495人）で増加した。全体として16か月連続で前年同月を上回った。
(前月 8,808人)
- ・宿泊業、飲食サービス業 2,447人（対前年同月+41.6% +719人）
飲食店（+18.6%、求人数1,396人）、宿泊業（+104.6%、求人数845人）、持ち帰り・配達飲食サービス業（+49.3%、求人数206人）で増加した。全体として8か月連続で前年同月を上回った。
(前月 2,349人)
- ・製造業 2,542人（対前年同月+29.7% +582人）
輸送用機械器具製造業（▲43.8%、求人数59人）などで減少したが、食料品製造業（+36.4%、求人数1,460人）、金属製品製造業（+25.6%、求人数216人）などで増加した。全体として13か月連続で前年同月を上回った。
(前月 2,133人)
- ・サービス業 3,765人（対前年同月+13.7% +453人）
自動車整備業（▲13.3%、求人数241人）などで減少したが、その他の事業サービス業（+14.1%、求人数2,260人）、職業紹介・労働者派遣業（+12.2%、求人数719人）などで増加した。全体として16か月連続で前年同月を上回った。
(前月 3,241人)
- ・情報通信業 689人（対前年同月+53.8% +241人）
通信業（▲62.5%、求人数9人）で減少したが、ソフトウェア業（+10.9%、求人数326人）、情報処理・提供サービス業（+232.1%、求人数269人）などで増加した。全体として2か月連続で前年同月を上回った。
(前月 519人)
- ・建設業 4,076人（対前年同月+2.2% +86人）
総合工事業（▲2.9%、求人数2,019人）で減少したが、職別工事業（+12.1%、求人数1,211人）、設備工事業（+1.8%、求人数846人）で増加した。全体として6か月連続で前年同月を上回った。
(前月 3,688人)
- ・運輸業、郵便業 1,787人（対前年同月+0.7% +13人）
旅客運送（▲20.9%、求人数611人）などで減少したが、貨物運送（+12.6%、求人数974人）、運輸附帯サービス業（+21.5%、求人数113人）などで増加した。全体として2か月ぶりに前年同月を上回った。
(前月 1,491人)

求人減少の主な産業

- ・卸売業、小売業 3,728人（対前年同月▲7.5%、▲302人）
卸売業（+2.2%、求人数730人）は増加した。機械器具卸売業（▲10.3%、求人数157人）、その他の卸売業（▲8.6%、求人数127人）などで減少したが、飲食料品卸売業（+13.3%、求人数281人）、建築材料等卸売業（+17.2%、求人数136人）などで増加した。
小売業（▲9.6%、求人数2,998人）は減少した。飲食料品小売業（+29.4%、求人数819人）、各種商品小売業（+31.5%、求人数280人）などで増加したが、その他の小売業（▲29.1%、求人数1,368人）、機械器具小売業（▲25.0%、求人数333人）などで減少した。全体として3か月ぶりに前年同月を下回った。
(前月 3,463人)

1 新規求人数の状況(常用計)

(単位:人、%、ポイント)

産業	R04年6月	R03年6月	増減差	増減比
A,B 農,林,漁業	514	494	20	4.0
D 建設業	4,076	3,990	86	2.2
E 製造業	2,542	1,960	582	29.7
食料品製造業	1,460	1,070	390	36.4
窯業・土石製品製造業	89	59	30	50.8
金属製品製造業	216	172	44	25.6
はん用・生産用・業務用・電気機械器具製造業	185	148	37	25.0
輸送用機械器具製造業	59	105	▲46	▲43.8
その他の製造業	533	406	127	31.3
G 情報通信業	689	448	241	53.8
H 運輸業,郵便業	1,787	1,774	13	0.7
I 卸売業,小売業	3,728	4,030	▲302	▲7.5
M 宿泊業,飲食サービス業	2,447	1,728	719	41.6
P 医療,福祉	9,917	8,765	1,152	13.1
R サービス業(他に分類されないもの)	3,765	3,312	453	13.7
その他	3,904	3,232	672	20.8
合計	33,369	29,733	3,636	12.2
新規求人に占めるパートの割合	32.8	29.5	3.3	

(注) 新規学卒を除く常用計。

(単位:人、%)

年度・月	新規求人数		うちフルタイム求人数		うちパート求人数		新規求人数に占める パート求人数の割合
	対前年増減比		対前年増減比		対前年増減比		
平成24年度	299,317	9.6	210,371	8.7	88,946	12.0	29.7
平成25年度	341,569	14.1	239,724	14.0	101,845	14.5	29.8
平成26年度	358,959	5.1	249,928	4.3	109,031	7.1	30.4
平成27年度	374,167	4.2	259,043	3.6	115,124	5.6	30.8
平成28年度	383,593	2.5	263,528	1.7	120,065	4.3	31.3
平成29年度	389,213	1.5	266,918	1.3	122,295	1.9	31.4
平成30年度	395,627	1.6	271,634	1.8	123,993	1.4	31.3
令和元年度	385,088	▲2.7	263,029	▲3.2	122,059	▲1.6	31.7
令和2年度	333,305	▲13.4	229,377	▲12.8	103,928	▲14.9	31.2
令和3年度	355,472	6.7	242,910	5.9	112,562	8.3	31.7
令和3年6月	29,733	8.8	20,947	9.1	8,786	7.9	29.5
7月	29,930	8.6	20,455	7.8	9,475	10.4	31.7
8月	26,635	5.1	18,249	5.7	8,386	3.9	31.5
9月	30,374	7.4	20,776	7.5	9,598	7.3	31.6
10月	31,963	3.5	21,539	4.7	10,424	1.0	32.6
11月	28,717	8.6	19,494	6.9	9,223	12.4	32.1
12月	27,114	6.6	19,017	4.5	8,097	11.9	29.9
令和4年1月	30,102	6.9	20,869	6.3	9,233	8.3	30.7
2月	30,357	9.3	20,413	10.1	9,944	7.8	32.8
3月	33,763	1.9	22,419	▲0.0	11,344	6.0	33.6
4月	34,810	13.5	23,560	13.7	11,250	13.1	32.3
5月	29,853	14.3	20,100	11.6	9,753	20.3	32.7
6月	33,369	12.2	22,424	7.1	10,945	24.6	32.8

(注) 新規学卒を除く常用計。

2 新規求職者の状況(常用計)

(単位:件、人、%)

年度・月	新規求職申込件数	在職者		離職者		うち事業主都合離職		うち自己都合離職		無業者		
		対前年増減比		対前年増減比		対前年増減比		対前年増減比		対前年増減比		
平成24年度	309,819	▲11.1	64,781	▲1.8	203,020	▲10.8	71,671	▲15.9	120,803	▲7.6	42,018	▲23.3
平成25年度	288,868	▲6.8	67,530	4.2	184,130	▲9.3	60,924	▲15.0	113,921	▲5.7	37,208	▲11.4
平成26年度	270,711	▲6.3	67,461	▲0.1	171,109	▲7.1	53,531	▲12.1	109,050	▲4.3	32,141	▲13.6
平成27年度	251,706	▲7.0	64,779	▲4.0	158,996	▲7.1	49,246	▲8.0	102,158	▲6.3	27,931	▲13.1
平成28年度	238,747	▲5.1	63,688	▲1.7	149,637	▲5.9	43,870	▲10.9	98,699	▲3.4	25,422	▲9.0
平成29年度	227,176	▲4.8	60,228	▲5.4	144,077	▲3.7	41,008	▲6.5	96,214	▲2.5	22,871	▲10.0
平成30年度	219,953	▲3.2	58,234	▲3.3	140,583	▲2.4	39,341	▲4.1	94,397	▲1.9	21,136	▲7.6
令和元年度	207,466	▲5.7	53,452	▲8.2	134,788	▲4.1	36,884	▲6.2	90,873	▲3.7	18,675	▲11.6
令和2年度	196,616	▲5.2	46,259	▲13.5	135,575	0.6	43,403	17.7	85,591	▲5.8	14,782	▲20.8
令和3年度	196,526	▲0.0	49,258	6.5	131,395	▲3.1	36,760	▲15.3	87,512	2.2	15,873	7.4
令和3年6月	15,470	▲9.0	3,674	3.8	10,467	▲13.7	2,770	▲33.6	7,231	▲2.0	1,329	0.0
7月	15,307	▲4.4	3,846	13.7	10,245	▲9.5	2,615	▲26.7	7,053	▲3.2	1,216	▲6.6
8月	15,131	8.4	3,961	20.1	9,808	6.1	2,212	▲8.8	7,054	9.4	1,362	▲3.8
9月	14,612	▲0.8	3,940	4.9	9,402	▲3.7	2,115	▲20.2	6,822	2.3	1,270	4.5
10月	15,640	▲3.3	3,931	6.2	10,347	▲7.3	2,696	▲18.9	7,111	▲3.1	1,362	4.8
11月	15,336	13.0	3,851	19.5	10,197	8.8	2,749	▲2.2	6,954	12.6	1,288	31.7
12月	13,438	1.7	3,390	5.6	9,074	▲0.4	3,065	▲6.8	5,648	3.1	974	9.7
令和4年1月	16,893	0.9	4,552	5.3	11,262	▲0.8	3,275	▲5.1	7,457	0.1	1,079	0.4
2月	15,208	▲10.5	5,072	▲10.0	9,093	▲9.4	2,194	▲24.0	6,423	▲4.1	1,043	▲21.1
3月	19,819	▲1.5	6,022	0.1	11,915	▲2.0	3,165	▲13.6	8,120	2.1	1,882	▲3.3
4月	23,930	▲2.7	3,893	0.2	18,270	▲3.3	5,950	▲13.8	10,738	2.2	1,767	▲3.5
5月	17,542	16.4	3,733	19.2	12,337	15.3	3,196	6.5	8,415	18.1	1,472	19.0
6月	16,457	6.4	3,966	7.9	11,059	5.7	2,705	▲2.3	7,739	7.0	1,432	7.8
(100.0)			(24.1)		(67.2)		(16.4)		(47.0)		(8.7)	

(注) 1. 新規学卒を除く常用計。

2. 新規求職申込件数について、理由不明のものが存在するため、内訳と必ずしも一致しない。

3. ハローワークインターネットサービスの機能拡充に伴う令和3年9月以降の数値の取扱いについては、1頁の注1を参照。

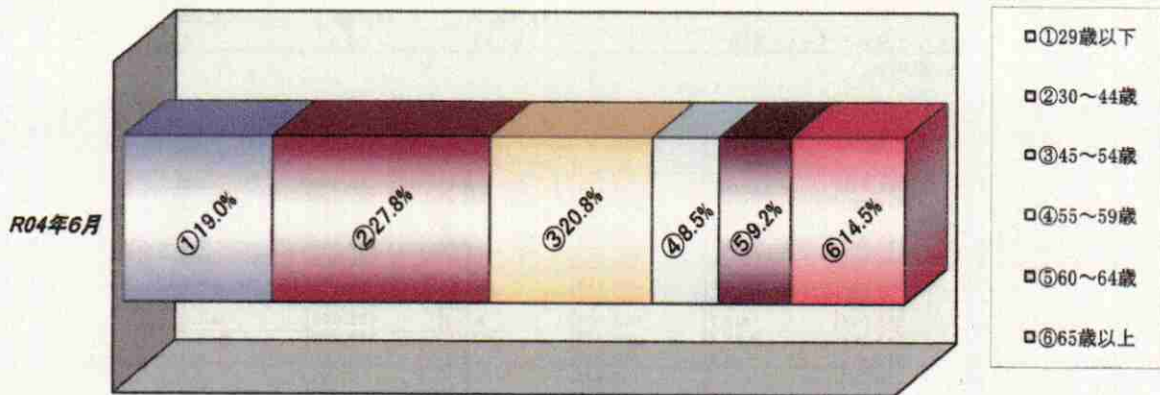
3 新規求職者の年齢別状況(常用計)

(単位:人、%)

年齢	R04年6月			R03年6月			増減比		
	計	男	女	計	男	女	計	男	女
29歳以下	3,134	1,235	1,893	2,962	1,189	1,771	5.8	3.9	6.9
30~44歳	4,579	1,649	2,929	4,361	1,615	2,743	5.0	2.1	6.8
45~54歳	3,424	1,290	2,133	3,162	1,152	2,010	8.3	12.0	6.1
55~59歳	1,405	586	819	1,411	605	806	▲0.4	▲3.1	1.6
60~64歳	1,521	775	746	1,360	701	657	11.8	10.6	13.5
65歳以上	2,394	1,553	838	2,214	1,402	812	8.1	10.8	3.2
合計	16,457	7,088	9,358	15,470	6,664	8,799	6.4	6.4	6.4

(注)ハローワークインターネットサービスの機能拡充に伴う令和3年9月以降の数値の取扱いについては、1頁の注1を参照。

【年齢別構成比】



4 雇用保険被保険者数の推移

(単位:人、%)

年度・月	月末被保険者数		資格取得者数		資格喪失者数		うち事業主都合離職		資格喪失者数 に対する事業 主都合離職の 構成比
		対前年増減比		対前年増減比		対前年増減比		対前年増減比	
平成24年度	1,316,054	0.7	278,378	2.7	258,349	1.2	25,741	▲12.3	10.0
平成25年度	1,328,970	1.0	289,473	4.0	261,225	1.1	21,427	▲16.8	8.2
平成26年度	1,339,381	0.8	294,391	1.7	263,798	1.0	19,011	▲11.3	7.2
平成27年度	1,358,957	1.5	294,805	0.1	262,803	▲0.4	17,491	▲8.0	6.7
平成28年度	1,375,699	1.2	291,390	▲1.2	263,452	0.2	15,733	▲10.1	6.0
平成29年度	1,385,331	0.7	293,722	0.8	266,225	1.1	15,794	0.4	5.9
平成30年度	1,392,268	0.5	288,312	▲1.8	265,530	▲0.3	14,469	▲8.4	5.4
令和元年度	1,403,070	0.8	293,015	1.6	267,894	0.9	14,378	▲0.6	5.4
令和2年度	1,403,094	0.0	267,641	▲8.7	248,827	▲7.1	17,484	21.6	7.0
令和3年度	1,390,590	▲0.9	258,140	▲3.5	250,172	0.5	12,557	▲28.2	5.0
令和3年6月	1,415,122	▲0.1	24,715	10.6	19,237	3.3	816	▲50.6	4.2
7月	1,414,193	▲0.1	20,153	▲4.2	19,325	▲1.9	912	▲53.8	4.7
8月	1,411,631	▲0.2	17,214	2.6	18,352	7.9	683	▲19.5	3.7
9月	1,408,937	▲0.3	16,820	▲8.7	17,759	1.4	707	▲24.5	4.0
10月	1,405,904	▲0.3	20,112	▲1.6	21,484	▲0.7	1,207	▲24.6	5.6
11月	1,405,882	▲0.4	19,130	4.9	17,171	5.8	809	▲5.0	4.7
12月	1,404,601	▲0.5	16,871	▲3.3	16,312	5.5	860	▲7.9	5.3
令和4年1月	1,397,029	▲0.6	15,680	▲4.8	21,052	6.4	924	▲25.1	4.4
2月	1,394,486	▲0.7	15,857	▲4.5	16,472	1.6	743	▲25.7	4.5
3月	1,390,590	▲0.9	17,622	▲12.0	20,183	1.5	1,059	▲3.5	5.2
4月	1,392,063	▲0.9	45,764	▲1.0	42,873	▲0.9	2,158	▲25.8	5.0
5月	1,401,778	▲0.7	32,073	15.6	20,880	6.7	802	▲13.8	3.8
6月	1,403,422	▲0.8	22,104	▲10.6	19,016	▲1.1	903	10.7	4.7

(注)1. 一般被保険者。

2. 月末被保険者数の年度分は3月末の数値。

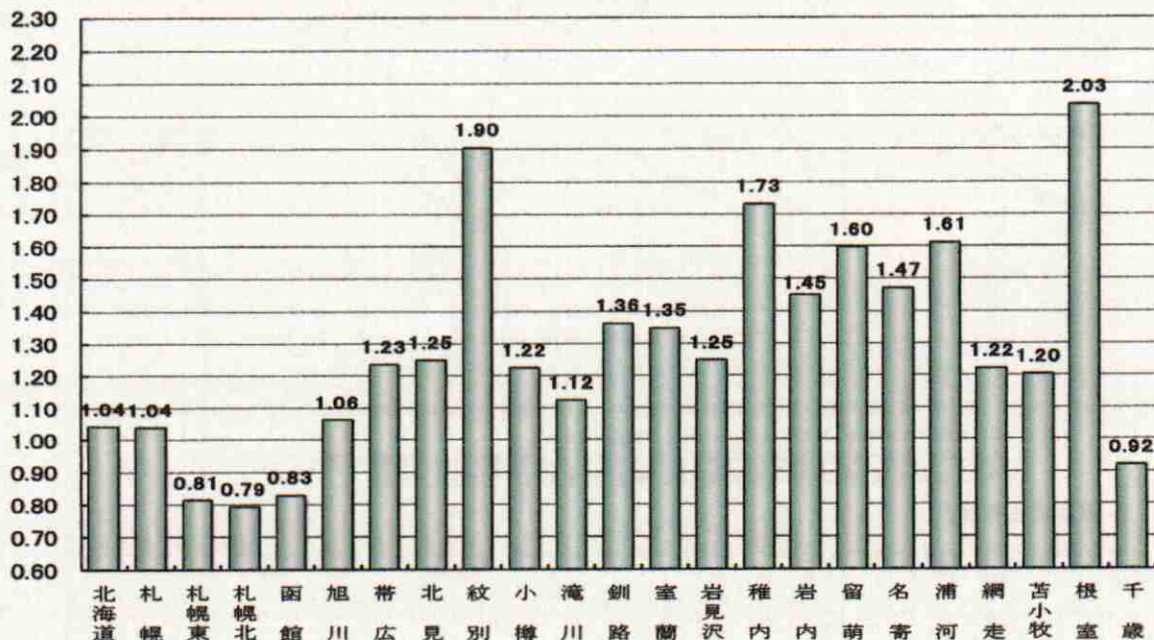
5 職業紹介状況(常用計)

(単位:件、人、倍、%、ポイント)

区分	R04年6月	R03年6月	増減比(増減差)
新規求職申込件数	16,457	15,470	6.4
月間有効求職者数	89,441	84,786	5.5
新規求人数	33,369	29,733	12.2
月間有効求人数	93,165	81,060	14.9
就職件数	4,016	3,982	0.9
有効求人倍率	1.04	0.96	0.08

(倍)

安定所別有効求人倍率(常用計)

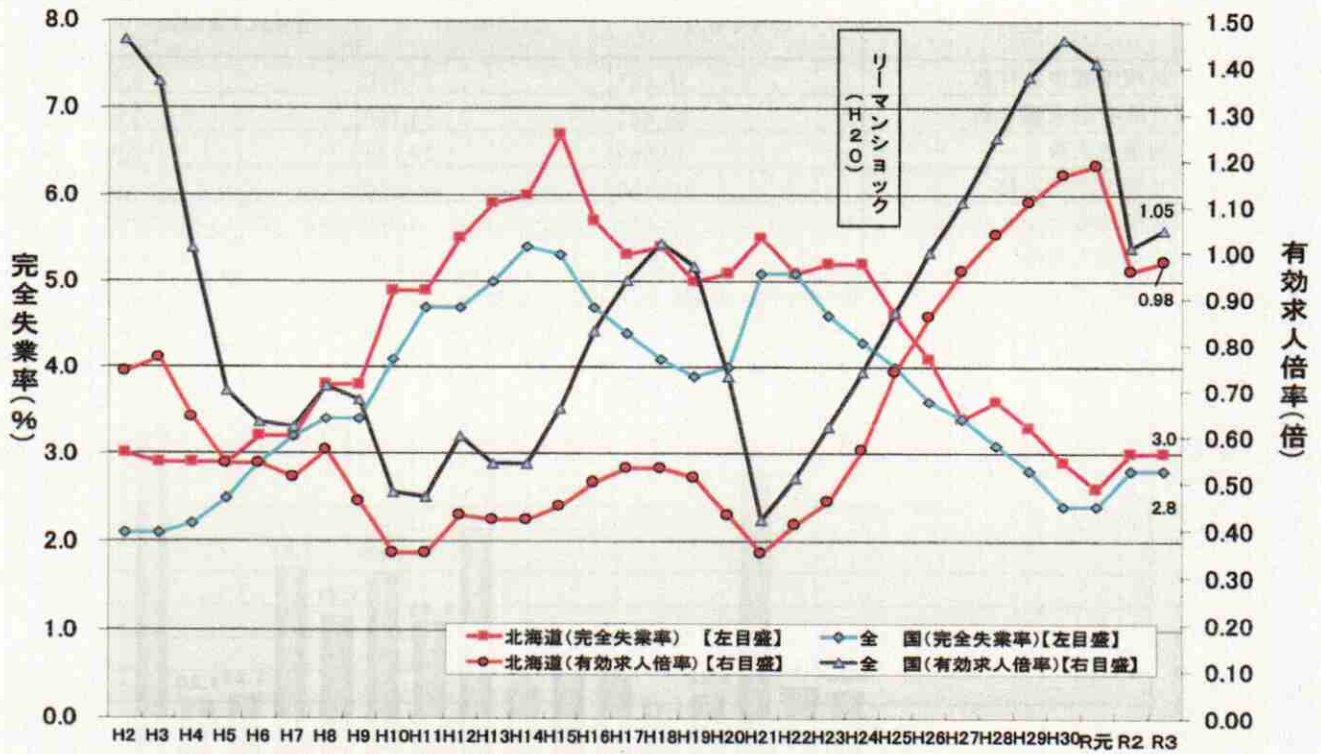


(単位:件、人、倍、%、ポイント)

安定所	新規求職申込件数		月間有効求職者数		新規求人数		月間有効求人数		有効求人倍率	
	前年比	ポイント	前年比	ポイント	前年比	ポイント	前年比	ポイント	前年差	ポイント
計	16,457	6.4	89,441	5.5	33,369	12.2	93,165	14.9	1.04	0.08
札幌	3,395	17.0	17,767	12.2	6,496	23.5	18,448	23.0	1.04	0.09
札幌東	2,428	6.6	14,969	7.1	4,474	20.6	12,147	21.4	0.81	0.09
札幌北	1,825	5.8	10,565	6.0	2,984	▲18.1	8,365	0.8	0.79	▲0.04
函館	1,441	▲0.5	7,613	2.8	2,108	12.5	6,304	18.8	0.83	0.11
旭川	1,115	▲0.4	6,680	0.4	2,453	10.8	7,092	9.8	1.06	0.09
帯広	965	3.0	5,303	7.5	2,420	11.8	6,546	10.5	1.23	0.03
北見	465	▲7.2	2,614	2.3	1,250	18.7	3,261	13.4	1.25	0.12
紋別	66	▲33.3	380	▲9.7	202	▲2.9	723	14.9	1.90	0.41
小樽	421	4.0	1,921	▲1.6	891	15.6	2,350	16.0	1.22	0.18
滝川	349	9.7	1,942	6.7	844	14.4	2,181	13.5	1.12	0.06
釧路	683	▲10.4	3,192	4.4	1,519	0.0	4,346	7.1	1.36	0.03
室蘭	673	24.4	2,803	2.6	1,352	23.7	3,777	20.0	1.35	0.20
岩見沢	331	1.8	1,782	0.8	834	21.2	2,222	10.6	1.25	0.11
稚内	158	41.1	642	13.2	425	45.5	1,111	19.2	1.73	0.09
岩内	175	15.1	908	▲2.0	478	44.0	1,316	50.4	1.45	0.51
留萌	85	21.4	421	8.2	294	11.8	672	5.7	1.60	▲0.03
名寄	146	0.7	871	10.8	406	11.8	1,281	16.0	1.47	0.07
浦河	111	1.8	642	7.5	343	1.5	1,035	16.6	1.61	0.12
網走	148	19.4	761	8.7	310	5.8	929	17.4	1.22	0.09
苫小牧	782	10.6	3,810	1.7	1,565	▲2.1	4,582	5.1	1.20	0.04
根室	171	▲9.5	838	▲10.7	665	13.3	1,705	14.9	2.03	0.45
千歳	524	4.6	3,017	▲1.7	1,056	44.3	2,772	19.1	0.92	0.16

(注)ハローワークインターネットサービスの機能拡充に伴う令和3年9月以降の数値の取扱いについては、1頁の注1を参照。

6 有効求人倍率・完全失業率の推移(常用計)



(注)1. 完全失業率は年平均、有効求人倍率は年度の数値である。
2. 平成23年の全国の完全失業率は、東日本大震災の影響により調査の実施が困難な状況となったことから、岩手県、宮城県及び福島県の数値を補完的に推計した結果によって集計している。

【有効求人倍率】

(単位：倍、ポイント)

区 分	R03年	R04年												
		6月	7月	8月	9月	10月	11月	12月	1月	2月	3月	4月	5月	6月
北海道	常用計 原数値	0.96 (0.03)	0.99 (0.04)	0.97 (0.03)	0.98 (0.03)	1.00 (0.03)	1.02 (0.03)	1.02 (0.03)	1.00 (0.05)	1.02 (0.08)	1.03 (0.07)	1.00 (0.09)	1.00 (0.07)	1.04 (0.08)
	季節 調整値	1.01 (0.01)	1.01 (0.00)	1.01 (0.00)	1.01 (0.00)	1.00 (▲0.01)	1.01 (0.01)	1.02 (0.01)	1.06 (0.04)	1.06 (0.00)	1.08 (0.02)	1.11 (0.03)	1.12 (0.01)	1.12 (0.00)
全 国	常用計 原数値	0.97 (0.00)	1.02 (0.05)	1.03 (0.08)	1.05 (0.10)	1.06 (0.09)	1.10 (0.10)	1.14 (0.11)	1.14 (0.10)	1.14 (0.10)	1.13 (0.11)	1.06 (0.11)	1.06 (0.12)	1.09 (0.12)
	季節 調整値	1.13 (0.03)	1.14 (0.01)	1.15 (0.01)	1.15 (0.00)	1.16 (0.01)	1.17 (0.01)	1.17 (0.00)	1.20 (0.03)	1.21 (0.01)	1.22 (0.01)	1.23 (0.01)	1.24 (0.01)	1.27 (0.03)

(注) 1. 常用計原数値()内は対前年同月差、季節調整値()内は対前月差。
2. 季節調整法はセンサス局法Ⅱ(X-12-ARIMA)による。
3. 季節調整値は新季節指数により改訂されているため、以前の公表値とは若干異なっている。
4. ハローワークインターネットサービスの機能拡充に伴う令和3年9月以降の数値の取扱いについては、1頁の注1を参照。

【完全失業率】

(単位：%)

区 分	R03年	R04年												
		6月	7月	8月	9月	10月	11月	12月	1月	2月	3月	4月	5月	6月
北海道	2.9 (3.3)		3.3 (2.7)			3.0 (3.3)			3.1 (3.0)					
全 国	2.9	2.8	2.8	2.8	2.7	2.8	2.7	2.8	2.7	2.6	2.5	2.6		

(注) 1. 北海道分は原数値、全国分は季節調整値。 [資料出所：総務省統計局「労働力調査」]
2. ()内は前年同期。
3. 季節調整値は新季節指数により改訂されているため、以前の公表値とは若干異なっている。

8 職種別求人・求職状況(常用計)

【令和4年6月内容】

(単位:倍、人、ポイント、%)

	有効求人倍率		月間有効求人数		月間有効求職者数	
		前年差		前年比		前年比
職業計	1.04	0.08	93,165	14.9	89,441	5.5
管理的職業	1.20	0.09	311	26.4	259	17.2
専門的・技術的職業	1.62	0.06	19,804	12.5	12,249	8.5
開発・製造技術者	0.87	0.07	563	7.9	646	▲0.6
建築・土木・測量技術者	5.07	0.18	3,291	4.2	649	0.5
情報処理・通信技術者	1.13	0.11	1,302	20.3	1,153	8.9
医師、薬剤師等	2.07	▲0.14	518	0.0	250	6.8
看護師、保健師等	1.43	0.07	4,669	12.9	3,256	6.8
医療技術者、栄養士等	1.87	0.15	2,576	19.8	1,381	10.4
保育士、福祉相談員等	2.30	0.10	5,368	14.3	2,331	9.4
事務的職業	0.40	0.07	8,530	30.4	21,533	7.1
一般事務員	0.33	0.06	6,157	32.0	18,699	7.3
会計・経理事務員	0.64	0.10	760	20.3	1,189	1.0
営業・販売事務員	1.19	0.23	731	32.2	612	6.4
販売の職業	1.54	0.10	8,530	3.1	5,545	▲3.8
販売店員、訪問販売員	1.52	0.09	5,907	2.4	3,894	▲3.4
保険外交員、サービス外交員	1.34	0.34	129	38.7	96	3.2
営業員	1.60	0.13	2,494	3.3	1,555	▲5.2
サービスの職業	2.34	0.38	22,991	17.5	9,833	▲1.5
ホームヘルパー、ケアワーカー	2.90	▲0.21	9,355	0.9	3,228	8.2
看護助手、歯科助手等	3.04	0.35	1,604	10.9	527	▲1.9
調理人、調理見習	2.53	0.73	6,101	30.7	2,411	▲7.0
給仕、接客サービス員	2.03	0.91	3,583	56.4	1,762	▲13.9
マンション、駐車場等管理人	0.60	0.08	451	29.6	747	10.7
保安の職業	3.78	0.16	2,551	17.7	674	12.7
警備員	3.79	0.14	2,547	17.9	672	13.7
農林漁業の職業	2.15	0.11	1,613	9.3	749	3.3
生産工程の職業	2.52	0.39	8,145	15.8	3,234	▲1.9
生産機械制御・監視員	1.69	0.52	161	30.9	95	▲9.5
金属加工、溶接・溶断工	3.32	0.12	1,219	3.7	367	0.0
その他の製造加工作業員	2.27	0.58	3,850	30.5	1,698	▲2.5
機械組立工	1.95	0.23	469	6.8	240	▲5.9
整備工・修理工	4.10	▲0.11	1,765	5.2	431	8.3
製品検査工	3.21	▲0.27	186	▲1.1	58	7.4
塗装、CADオペレーター	1.43	0.15	495	2.7	345	▲8.5
輸送、機械運転の職業	1.65	▲0.09	5,911	4.4	3,579	9.9
自動車運転手	1.85	▲0.06	4,296	3.7	2,327	7.2
ボイラー・建設機械運転工	1.42	▲0.11	1,381	1.5	975	10.0
建設・採掘の職業	4.38	0.37	6,421	12.0	1,465	2.5
型枠大工、とび工	6.83	0.59	1,127	17.3	165	7.1
大工・左官	3.79	0.36	1,409	10.5	372	0.0
電気工事、電気配線工	3.19	0.40	935	15.9	293	1.4
建設・土木作業員	4.63	0.25	2,940	9.8	635	3.9
運搬・清掃・包装の職業	0.70	0.12	8,358	23.9	11,863	1.3
運搬、配達、倉庫作業員	1.22	0.13	1,918	15.6	1,571	2.9
清掃作業員	1.82	0.51	3,864	32.0	2,121	▲4.9
包装作業員	2.43	▲1.13	282	▲3.4	116	41.5
選別作業員、軽作業員	0.28	0.04	2,294	22.8	8,055	2.3

(注) ハローワークインターネットサービスの機能拡充に伴う令和3年9月以降の数値の取扱いについては、1頁の注1を参照。

9 新規求人数の正社員割合

(単位:人、%)

	R03年												R04年						対前年 同月比(%)
	6月	7月	8月	9月	10月	11月	12月	1月	2月	3月	4月	5月	6月						
新規求人数	29,733	29,930	26,635	30,374	31,963	28,717	27,114	30,102	30,357	33,763	34,810	29,853	33,369	12.2					
正社員求人	15,477	14,686	13,376	15,001	15,513	14,060	14,118	15,293	14,930	16,075	16,605	14,664	16,133	4.2					
占める割合	52.1	49.1	50.2	49.4	48.5	49.0	52.1	50.8	49.2	47.6	47.7	49.1	48.3	▲3.8					
正社員求人以外	14,256	15,244	13,259	15,373	16,450	14,657	12,996	14,809	15,427	17,688	18,205	15,189	17,236	20.9					
占める割合	47.9	50.9	49.8	50.6	51.5	51.0	47.9	49.2	50.8	52.4	52.3	50.9	51.7	3.8					

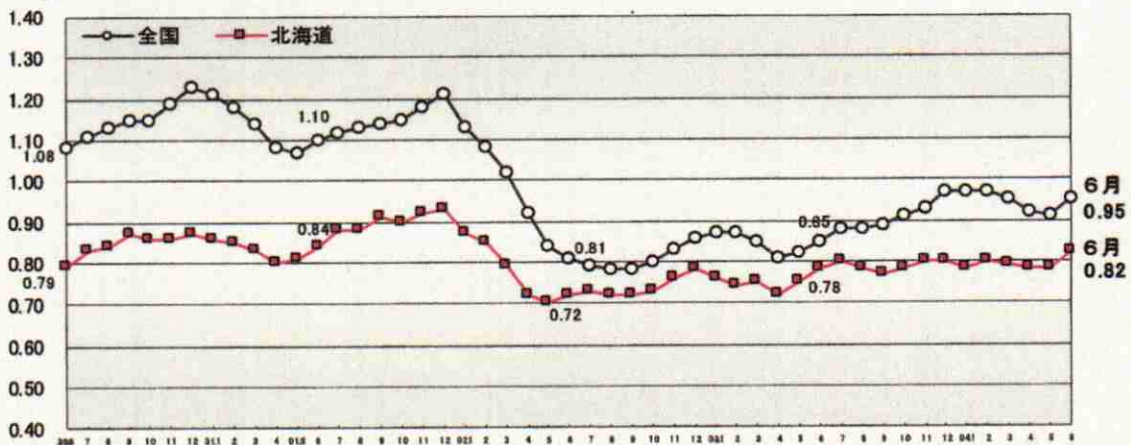
10 産業別正社員の新規求人数・割合

(単位:人、%)

産 業	産業別正社員の新規求人数			産業別新規求人数に占める正社員求人の割合		
	R04年6月	R03年6月	増減比	R04年6月	R03年6月	増減差
D 建設業	3,476	3,328	4.4	85.3	83.4	1.9
E 製造業	1,125	924	21.8	44.3	47.1	▲2.8
G 情報通信業	448	366	22.4	65.0	81.7	▲16.7
H 運輸業、郵便業	1,186	1,218	▲2.6	66.4	68.7	▲2.3
I 卸売業、小売業	1,735	2,467	▲29.7	46.5	61.2	▲14.7
M 宿泊業、飲食サービス業	731	538	35.9	29.9	31.1	▲1.2
P 医療、福祉	4,497	4,044	11.2	45.3	46.1	▲0.8
R サービス業(他に分類されないもの)	959	966	▲0.7	25.5	29.2	▲3.7
その他	1,976	1,626	21.5	44.7	43.6	1.1
合 計	16,133	15,477	4.2	48.3	52.1	▲3.8

11 正社員の有効求人倍率の推移

(倍)



(単位:倍、ポイント)

区 分	R03年												R04年					
	6月	7月	8月	9月	10月	11月	12月	1月	2月	3月	4月	5月	6月					
北 海 道	0.78 (0.06)	0.80 (0.07)	0.78 (0.06)	0.77 (0.05)	0.78 (0.05)	0.80 (0.04)	0.80 (0.02)	0.78 (0.02)	0.80 (0.06)	0.79 (0.04)	0.78 (0.06)	0.78 (0.03)	0.82 (0.04)					
全 国	0.85 (0.04)	0.88 (0.09)	0.88 (0.10)	0.89 (0.11)	0.91 (0.11)	0.93 (0.10)	0.97 (0.11)	0.97 (0.10)	0.97 (0.10)	0.95 (0.10)	0.92 (0.11)	0.91 (0.09)	0.95 (0.10)					

- (注) 1. 正社員有効求人倍率=正社員有効求人数/常用フルタイム有効求職者数。なお、常用フルタイム有効求職者にはフルタイムの派遣労働者や契約社員を希望する者も含まれるため、厳密な意味での正社員有効求人倍率より低い値となる。
 2. 下段()内は対前年同月差。
 3. ハローワークインターネットサービスの機能拡充に伴う令和3年9月以降の数値の取扱いについては、1頁の注1を参照。

職種別、求人・求職・賃金状況

北海道労働局

(単位：倍、人、円)

【令和4年6月内容】

	月間有効 求人倍率	月間有効 求人数	月間有効 求職者数	一般		パート	
				求人賃金	求職希望賃金	求人賃金	求職希望賃金
職業計	1.04	93,165	89,441	192,076	199,970	1,002	960
管理的職業	1.20	311	259	231,286	253,182	0	930
専門的・技術的職業	1.62	19,804	12,249	215,009	222,233	1,206	1,181
開発・製造技術者	0.87	563	646	206,097	217,765	934	927
建築・土木・測量技術者	5.07	3,291	649	252,700	268,105	1,434	1,184
情報処理・通信技術者	1.13	1,302	1,153	224,341	225,192	1,067	1,378
医師、薬剤師等	2.07	518	250	354,958	341,538	2,311	1,880
看護師、保健師等	1.43	4,669	3,256	210,008	239,715	1,334	1,294
医療技術者、栄養士等	1.87	2,576	1,381	198,353	209,271	1,246	1,164
保育士、福祉相談員等	2.30	5,368	2,331	187,366	188,571	1,025	970
事務的職業	0.40	8,530	21,533	174,079	182,800	948	937
一般事務員	0.33	6,157	18,699	168,917	179,850	949	936
会計・経理事務員	0.64	760	1,189	186,401	205,349	938	946
営業・販売事務員	1.19	731	612	191,103	203,448	993	955
販売の職業	1.54	8,530	5,545	187,069	209,698	911	925
販売店員、訪問販売員	1.52	5,907	3,894	173,090	179,312	910	915
保険外交員、サービス外交員	1.34	129	96	187,506	232,500	902	950
営業員	1.60	2,494	1,555	201,236	248,104	965	1,128
サービスの職業	2.34	22,991	9,833	175,819	189,789	962	931
ホームヘルパー、ケアワーカー	2.90	9,355	3,228	173,710	184,383	996	949
看護助手、歯科助手等	3.04	1,604	527	157,978	168,205	952	950
調理人、調理見習	2.53	6,101	2,411	183,335	196,591	939	912
給仕、接客サービス員	2.03	3,583	1,762	182,989	194,031	939	925
マンション、駐車場等管理人	0.60	451	747	167,508	179,178	902	935
保安の職業	3.78	2,551	674	177,040	173,133	937	924
警備員	3.79	2,547	672	177,287	173,049	937	924
農林漁業の職業	2.15	1,613	749	203,535	210,686	1,016	952
生産工程の職業	2.52	8,145	3,234	179,259	200,952	928	923
生産機械制御・監視員	1.69	161	95	181,714	189,286	889	945
金属加工、溶接・溶断工	3.32	1,219	367	181,197	212,838	952	1,049
その他の製造加工作業員	2.27	3,850	1,698	170,138	183,122	924	909
機械組立工	1.95	489	240	185,395	216,829	944	1,050
整備工・修理工	4.10	1,765	431	182,930	224,146	945	923
製品検査工	3.21	186	58	175,731	198,750	932	900
塗装、CADオペレーター	1.43	495	345	196,799	204,545	990	982
輸送、機械運転の職業	1.65	5,911	3,579	206,174	217,511	1,041	980
自動車運転手	1.85	4,296	2,327	203,400	224,608	981	956
ボイラー・建設機械運転工	1.42	1,381	975	215,501	202,990	1,575	1,018
建設・採掘の職業	4.38	6,421	1,465	204,875	249,356	1,050	1,014
型枠大工、とび工	6.83	1,127	165	212,164	244,643	0	0
大工・左官	3.79	1,409	372	202,627	240,690	1,000	1,175
電気工事、電気配線工	3.19	935	293	193,088	214,118	900	1,036
建設・土木作業員	4.63	2,940	635	210,773	274,688	1,113	920
運搬・清掃・包装の職業	0.70	8,358	11,863	174,744	186,167	939	918
運搬、配達、倉庫作業員	1.22	1,918	1,571	182,450	204,320	959	946
清掃作業員	1.82	3,864	2,121	166,369	162,308	933	905
包装作業員	2.43	282	116	160,027	170,909	924	896
選別作業員、軽作業員	0.28	2,294	8,055	172,294	180,736	946	922

(注) 1. 新規学卒を除く常用。

2. 平成24年3月に、ハローワークで使用する「厚生労働省編職業分類」が改訂されている。

3. 求人賃金は求人最低賃金額の平均額。

4. 賃金額のうち一般は月給、パートは時給。

5. ハローワークインターネットサービスの機能拡充に伴い、令和3年9月以降の数値には、ハローワークに来所せず、オンライン上で求職登録した求職者数や、求職者がハローワークインターネットサービスの求人に直接応募した就職件数等が含まれている。

2022年7月29日
日本銀行札幌支店

北海道金融経済概況 2022年7月



〈当店ホームページ〉



〈本件に関するお問い合わせ先〉
日本銀行札幌支店 営業課 (電話011-241-5232)
ホームページアドレス <https://www3.boj.or.jp/sapporo/>

全体感

北海道の景気は、緩やかに持ち直している。

すなわち、個人消費は、緩やかに持ち直している。観光は、引き続き厳しい状況にあるものの、緩やかに持ち直している。設備投資は、緩やかに持ち直している。公共投資は、高水準ながら弱めの動きとなっている。住宅投資は、減少している。生産は、幅広い圏内の動きとなっている。輸出は、持ち直している。

雇用・所得情勢をみると、労働需給、雇業者所得ともに弱めの動きがみられている。

項目別判断の前回との比較

		前回	今回	変化
総括判断	新型コロナウイルス感染症の影響がみられているもの、緩やかに持ち直している。	新型コロナウイルス感染症の影響がみられているもの、緩やかに持ち直している。	緩やかに持ち直している。	→
	公共投資	高水準ながら弱めの動きとなっている。	高水準ながら弱めの動きとなっている。	→
需要項目	輸送	持ち直している。	持ち直している。	→
	設備投資	緩やかに持ち直している。	緩やかに持ち直している。	→
生産	個人消費	新型コロナウイルス感染症の影響がみられているもの、緩やかに持ち直している。	緩やかに持ち直している。	→
	住宅投資	減少している。	減少している。	→
雇用・所得	産	横ばい圏内の動きとなっている。	横ばい圏内の動きとなっている。	→
	所得	労働需給、雇用者所得ともに弱めの動きがみられている。	労働需給、雇用者所得ともに弱めの動きがみられている。	→

総括判断の推移

		総括判断	
公表日	前回比		
2020年 6月	→	新型コロナウイルス感染症の拡大の影響により、大幅に悪化している。	
7月	→	大幅に悪化したあと、新型コロナウイルス感染症の影響が引き続きみられるも、きわめて厳しい状態にある	
8月	会見なし (→)	(同上)	
9月	↑	新型コロナウイルス感染症の影響から引き続き厳しい状態にあるが、経済活動が徐々に再開するも、持ち直しつつある	
10月	→	同上	
11月	→	同上	
12月	↓	新型コロナウイルス感染症の影響から引き続き厳しい状態にあり、足もとでは持ち直しのペースが鈍化している	
2021年 1月	→	新型コロナウイルス感染症の影響から引き続き厳しい状態にあり、持ち直しのペースが鈍化している	
2月	↓	新型コロナウイルス感染症の影響から引き続き厳しい状態にあり、持ち直しの動きが足踏みしている	
3月	→	同上	
4月	→	新型コロナウイルス感染症の影響から引き続き厳しい状態にあり、横ばい圏内の動きとなっている	
5月	→	同上	
6月	→	同上	
7月	→	同上	
8月	会見なし (→)	(同上)	
9月	→	同上	
10月	→	同上	
11月	→	同上	
12月	↑	新型コロナウイルス感染症の影響から引き続き厳しい状態にあるが、持ち直しの動きがみられている	
2022年 1月	→	同上	
2月	↓	新型コロナウイルス感染症の影響から下押し圧力が強まっており、持ち直しの動きが一服している	
3月	→	新型コロナウイルス感染症の影響から下押し圧力が強い状態にあり、持ち直しの動きが一服している	
4月	→	同上	
5月	↑	新型コロナウイルス感染症の影響がみられているもの、緩やかに持ち直している	
6月	→	同上	
7月	→	緩やかに持ち直している	

各論

1. 需要項目別動向

公共投資は、高水準ながら弱めの動きとなっている。

公共工事請負金額は、高水準ながら、このところ弱めの動きとなっている。

輸出は、持ち直している。

主要品目別にみると、食料品では、高水準で推移している。輸送用機器等では、緩やかに持ち直している。

設備投資は、緩やかに持ち直している。

6月短観（北海道地区）における2022年度の設備投資は、前年を上回る計画となっている。

個人消費は、緩やかに持ち直している。

百貨店、サービス消費は、緩やかに持ち直している。スーパー、ドラッグストアは、底堅い動きとなっている。コンビニストア、家電販売は、持ち直している。乗用車販売は、供給制約の影響から、減少している。

観光は、引き続き厳しい状況にあるものの、緩やかに持ち直している。

住宅投資は、減少している。

新設住宅着工戸数をみると、持家、貸家は、減少している。分譲は、持ち直している。

2. 生産

生産（鉱工業生産）は、横ばい圏内の動きとなっている。

主要業種別にみると、食料品では、一部に弱めの動きがみられるものの、持ち直しつつある。輸送機械、電気機械では、横ばい圏内の動きとなっている。紙・パルプでは、下げ止まりつつある。

3. 雇用・所得動向

雇用・所得情勢をみると、労働需給、雇業者所得とともに弱めの動きがみられている。

4. 物価

消費者物価（除く生鮮食品）は、前年比が前月を上回った。

5. 企業倒産

企業倒産は、低水準で推移している。

6. 金融情勢

預金残高は、個人預金を中心に増加している。

貸出残高は、前年を下回っているものの、高水準で推移している。

貸出金利は、既往ポトムの水準で推移している。

2022年7月29日

北海道の主要金融指標

— p:速報値、r:訂正値

▽実質預金(末残) (注1、2、3、5)

(前年比、%、残高は億円)

	21/9月	12月	22/3月	6月	22/3月	4月	5月	6月	残高
北海道	4.6	3.7	4.0	2.3	4.0	3.1	2.3	2.3	282,505
銀行	4.3	4.1	4.8	2.2	4.8	3.2	2.1	2.2	195,164
信金	5.3	2.9	2.1	2.4	2.1	2.8	2.9	2.4	87,340
全国	3.6	3.3	3.0	n. a.	3.0	2.8	2.7	n. a.	n. a.

▽貸出金(末残) (注1、2、4、5)

(前年比、%、残高は億円)

	21/9月	12月	22/3月	6月	22/3月	4月	5月	6月	残高
北海道	1.9	0.0	0.2	▲ 0.3	0.2	▲ 0.8	▲ 0.5	▲ 0.3	146,629
銀行	2.0	▲ 0.2	0.4	▲ 0.3	0.4	▲ 0.8	▲ 0.5	▲ 0.3	112,492
信金	1.5	0.7	▲ 0.7	▲ 0.3	▲ 0.7	▲ 0.5	▲ 0.5	▲ 0.3	34,136
全国	1.0	1.1	1.6	n. a.	1.6	1.5	1.8	n. a.	n. a.

▽貸出約定平均金利(総合・ストックベース) (注6、7)

(%)

	21/9月	12月	22/3月	6月	22/3月	4月	5月	6月
北海道	1.071	1.070	1.066	1.065	1.066	1.065	1.067	1.065
全国	0.800	0.795	0.790	n. a.	0.790	0.790	0.787	n. a.

※ 「貸出約定平均金利(総合・ストックベース)」について、2021年4月1日公表分から北海道の定義を変更(「北海道の主要金融指標」の見直しについて<2021年1月28日>参照)

▽銀行券発行(▲) 選取超額 (注8)

(億円)

	21/7-9月	10-12月	22/1-3月	4-6月	22/3月	4月	5月	6月
北海道	98	▲ 2,226	969	▲ 76	▲ 105	▲ 652	837	▲ 260

(注)

1. 国内銀行(ゆうちょ銀行を除く)の北海道内店舗および北海道内に本店を置く信用金庫。
2. 銀行勘定を集計。ただし、国内銀行については、オフショア勘定を除く。
3. 実質預金は、預金から切手手形を控除したもの。
4. 貸出金については、国内銀行のみ中央政府向け貸出を除く。
5. 全国は、日本銀行「預金・現金・貸出金」(本行ホームページ掲載)の国内銀行、信用金庫を合計したもの。詳しくは「預金・現金・貸出金」の注釈をご参照ください。
6. 北海道は、北海道内に本店を置く地方銀行・第二地方銀行および信用金庫の北海道内店舗の貸出金利を貸出金残高で加重平均したもの。
7. 全国は、日本銀行「貸出約定平均金利」(本行ホームページ掲載)のストックベース、総合、国内銀行。詳しくは「貸出約定平均金利」の注釈をご参照ください。
8. 北海道にある日本銀行支店の窓口を経由した銀行券の発行(支払)・選取(受入)超過額(発行超の場合は▲)。

なお、数値の単位未満の処理については、原則として金額は切り捨て、比率は四捨五入で処理しています。単位未満の数字のみの場合には、マイナス符号は表示されません。

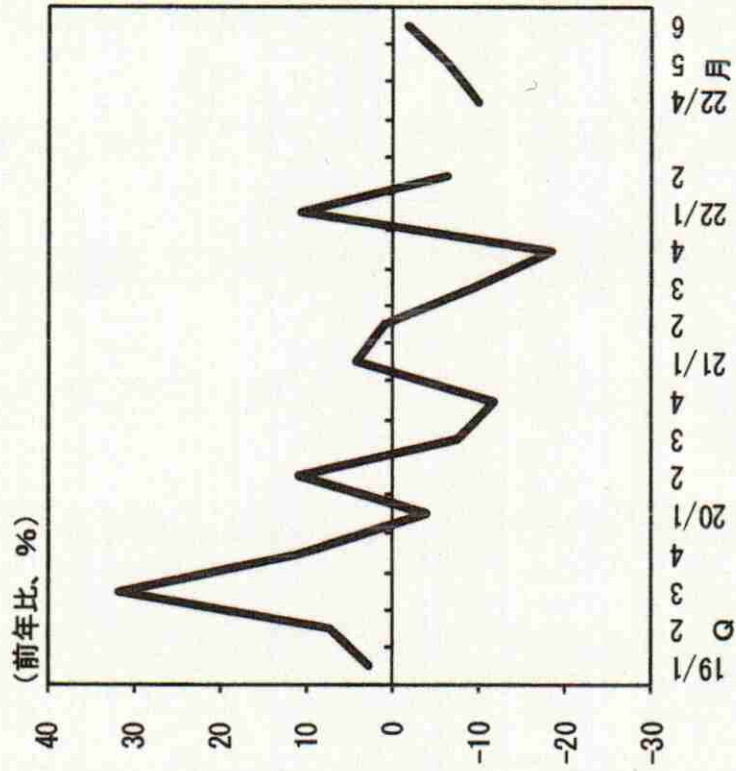
(資料出所) 日本銀行、日本銀行札幌支店

2022年7月29日
日本銀行札幌支店

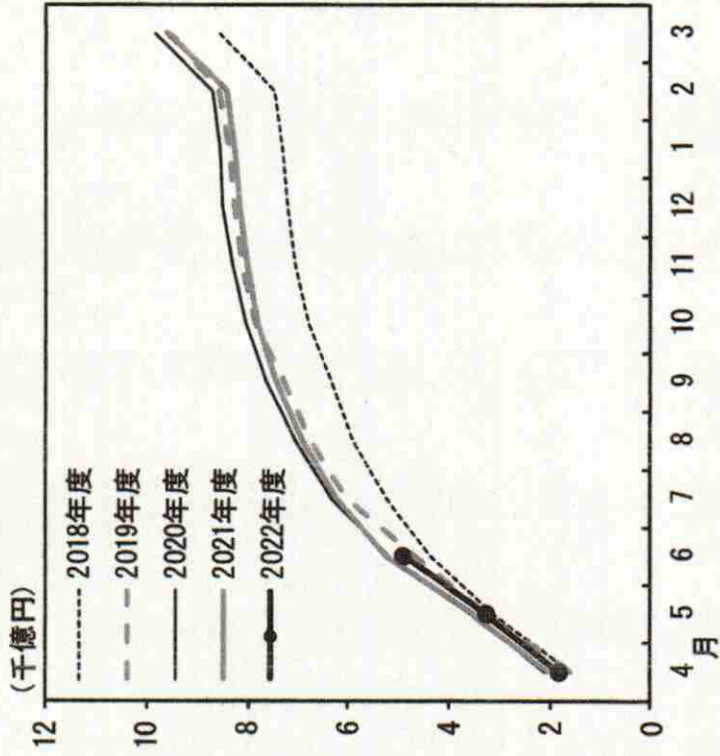
参考図表

[公共投資]

(1) 公共工事請負金額



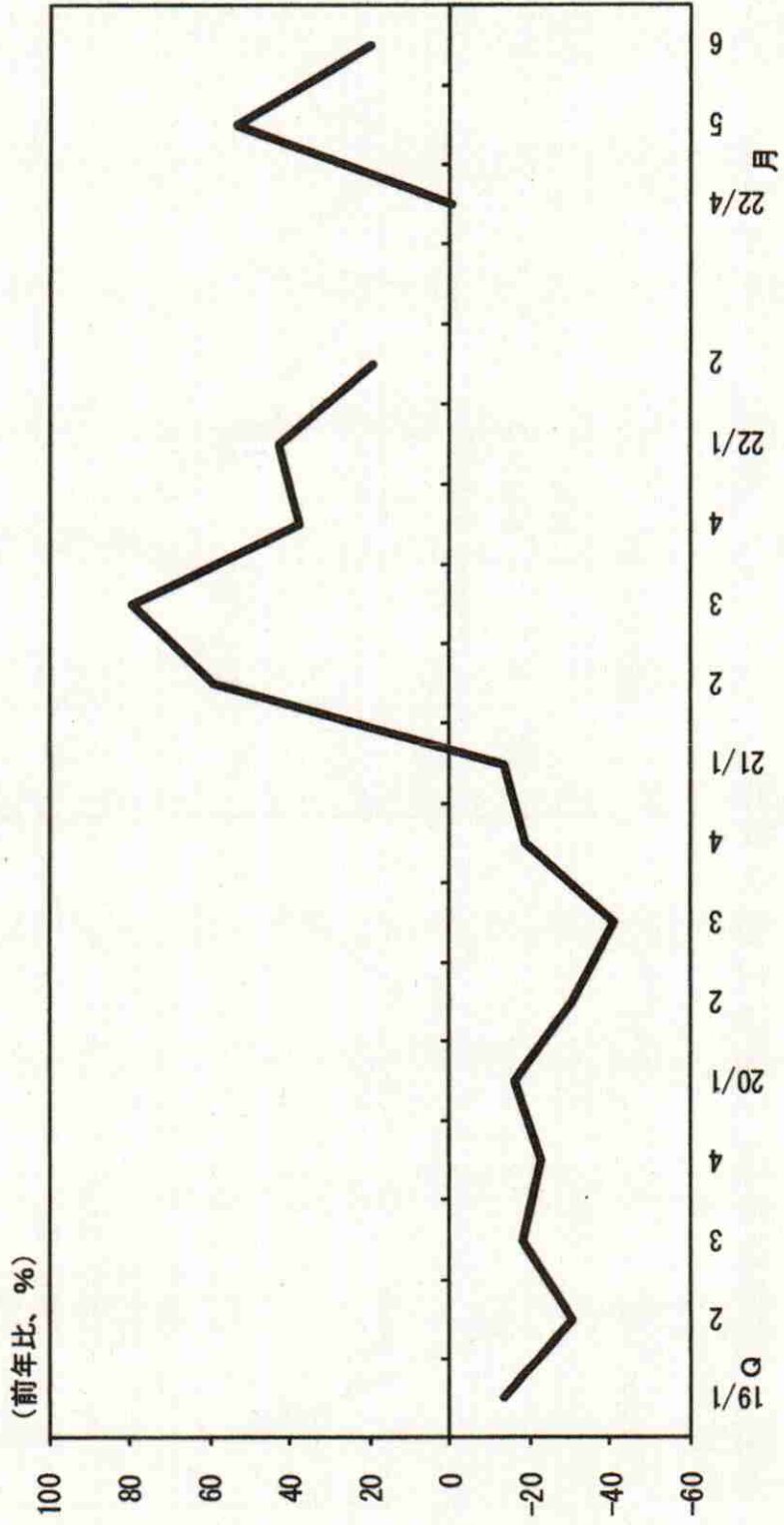
(2) 公共工事請負金額
 <年度累計の月次推移>



(出所) 北海道建設業信用保証㈱、東日本建設業保証㈱、西日本建設業保証㈱

[輸出]

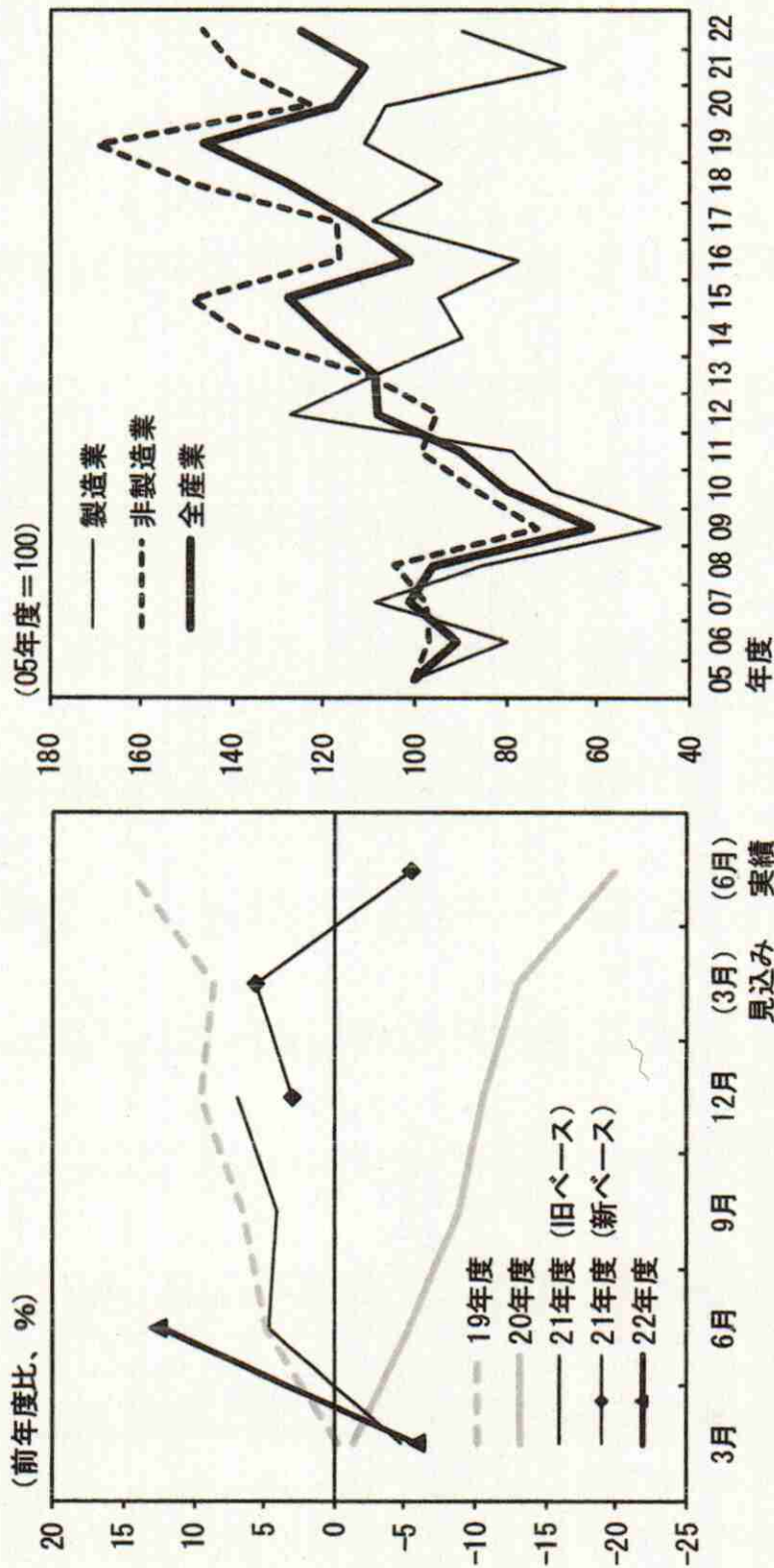
輸出額



(注) 直近月は速報値
(出所) 函館税関

[設備投資]

(1) 短観・設備投資額 (含む土地投資額) の足取り (2) 短観・設備投資額の水準

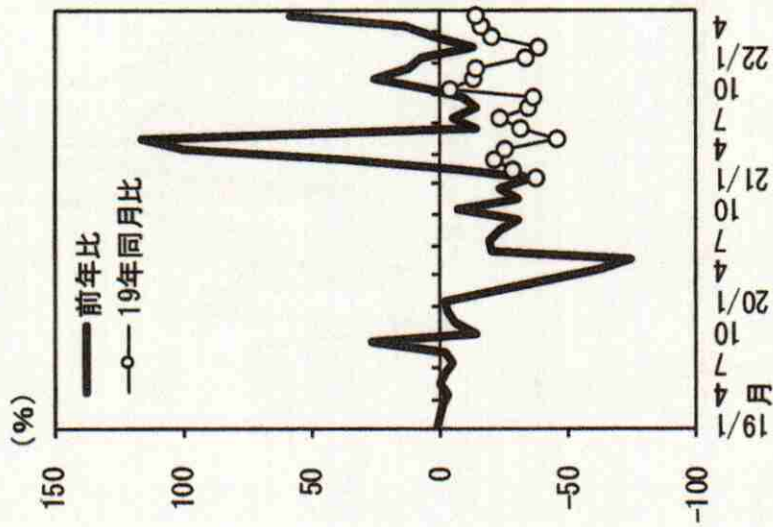


(注) 1. (1) は、電気・ガスを除く全産業ベース。
 2. (2) は、前年度比増減率からの遡及算出値 (22年度は、22/6月調査における計画値)。
 3. (2) の全産業、非製造業は、電気・ガスを除くベース。

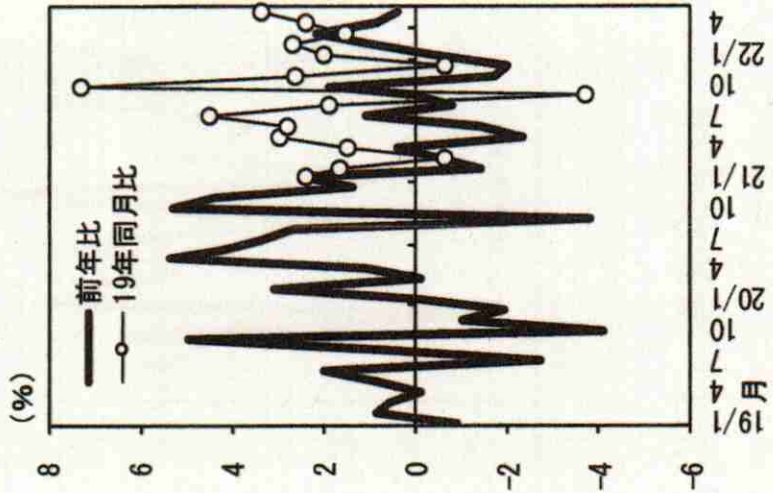
(出所) 日本銀行札幌支店

[個人消費]

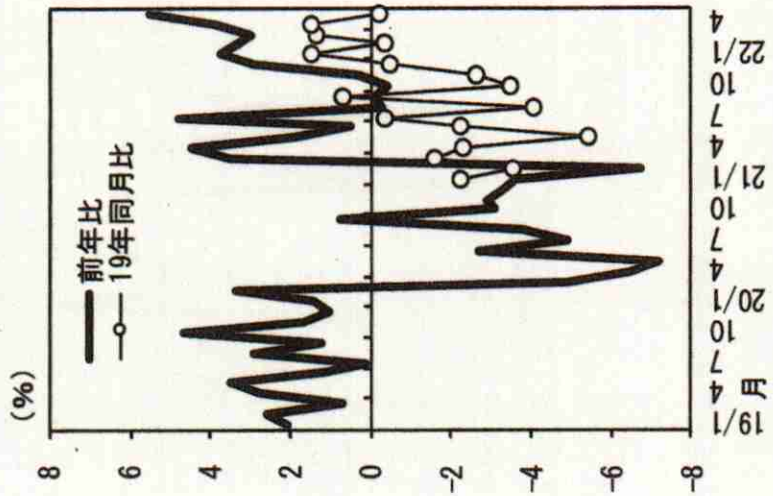
(1) 百貨店販売額



(2) スーパー販売額



(3) コンビニエンスストア販売額

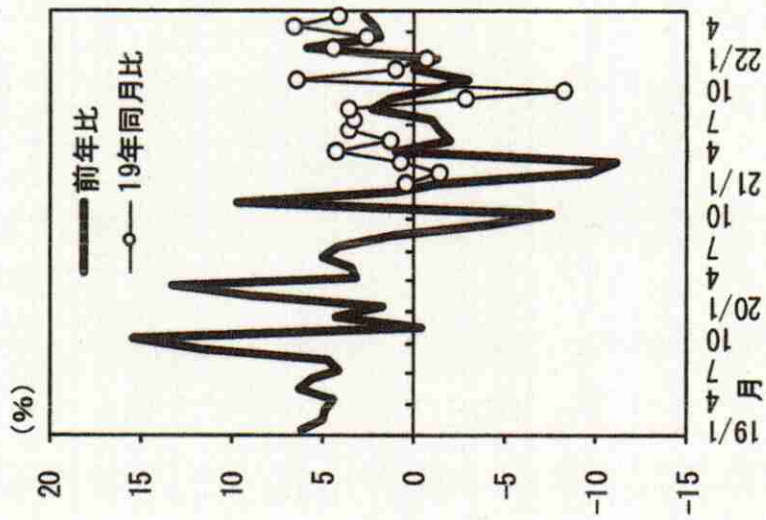


(注) 全店ベース。

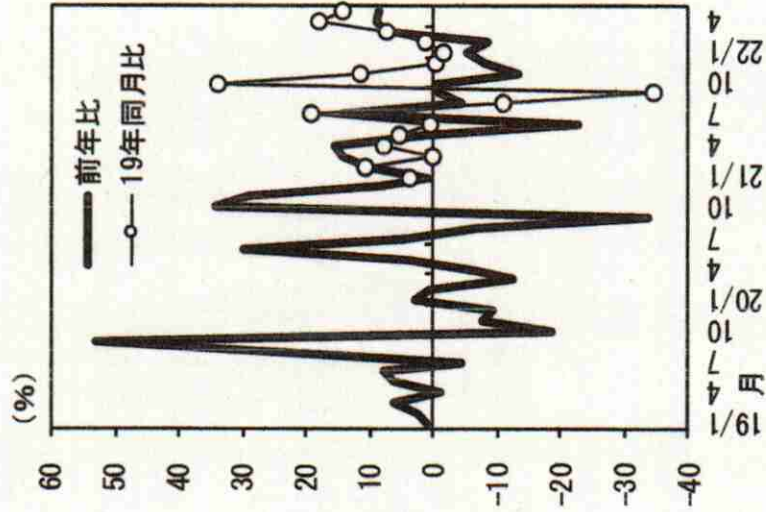
(出所) 経済産業省

[個人消費]

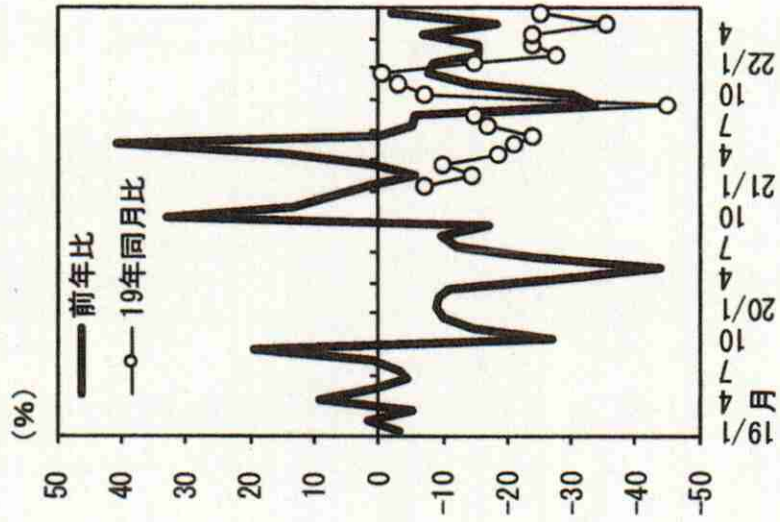
(4) ドラッグストア販売額



(5) 家電販売額



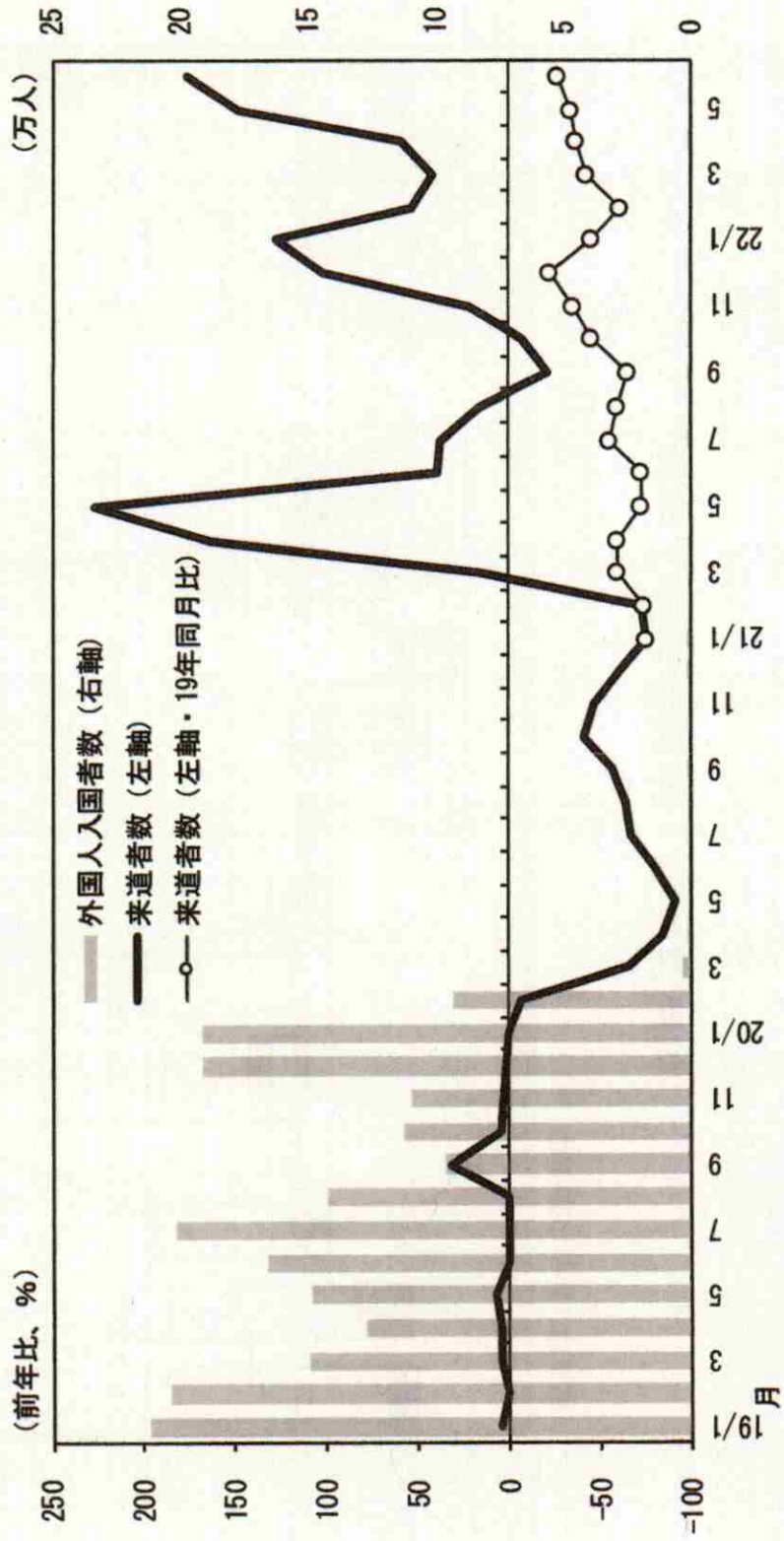
(6) 乗用車新車登録台数



(出所) 経済産業省、(一社) 日本自動車販売協会連合会、(一社) 全国軽自動車協会連合会

[観光]

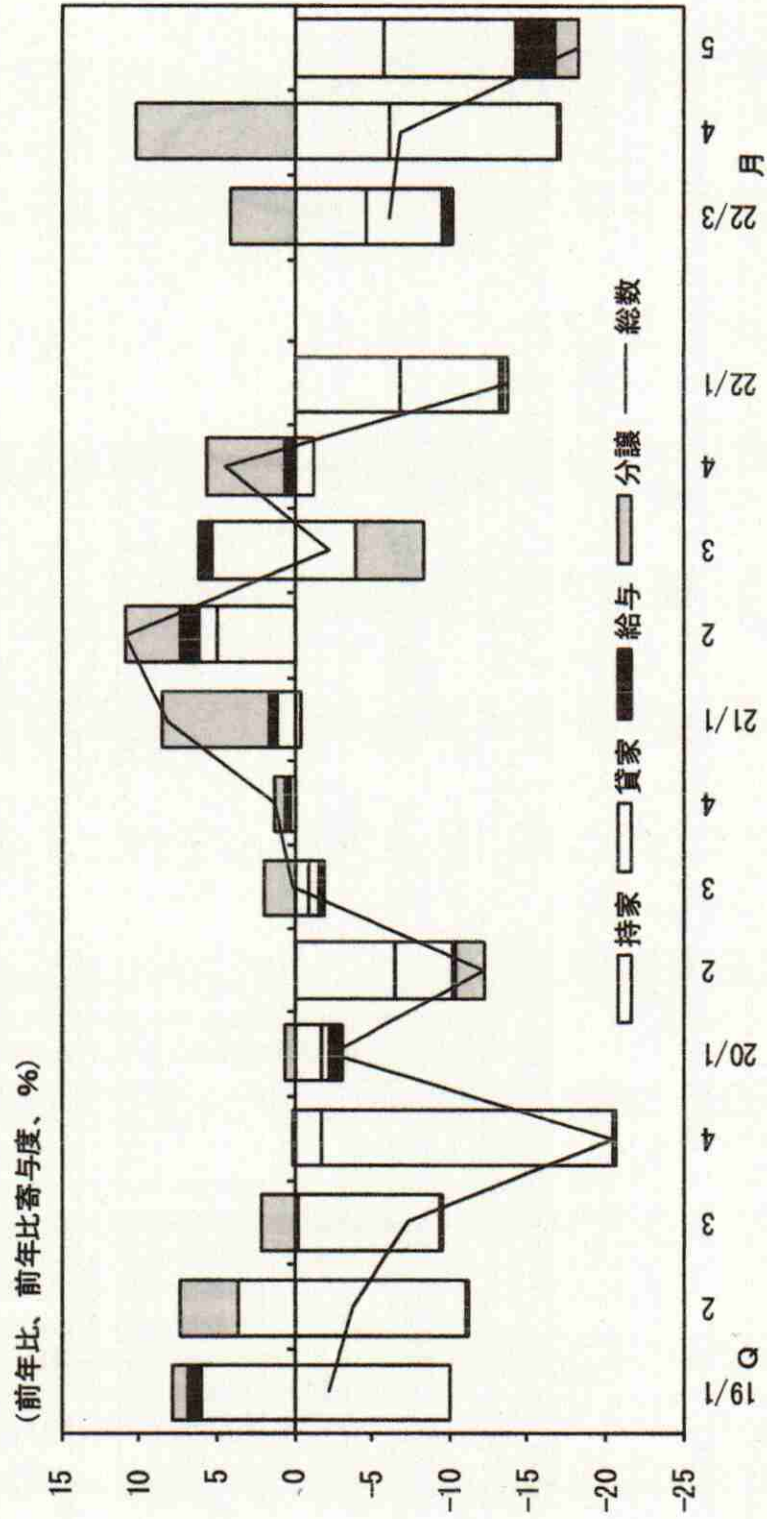
来道者数、外国人入国者数



(注) 外国人入国者数の直近月は速報値
 (出所) (公社) 北海道観光振興機構「輸送機関別来道者数」、出入国在留管理庁

[住宅投資]

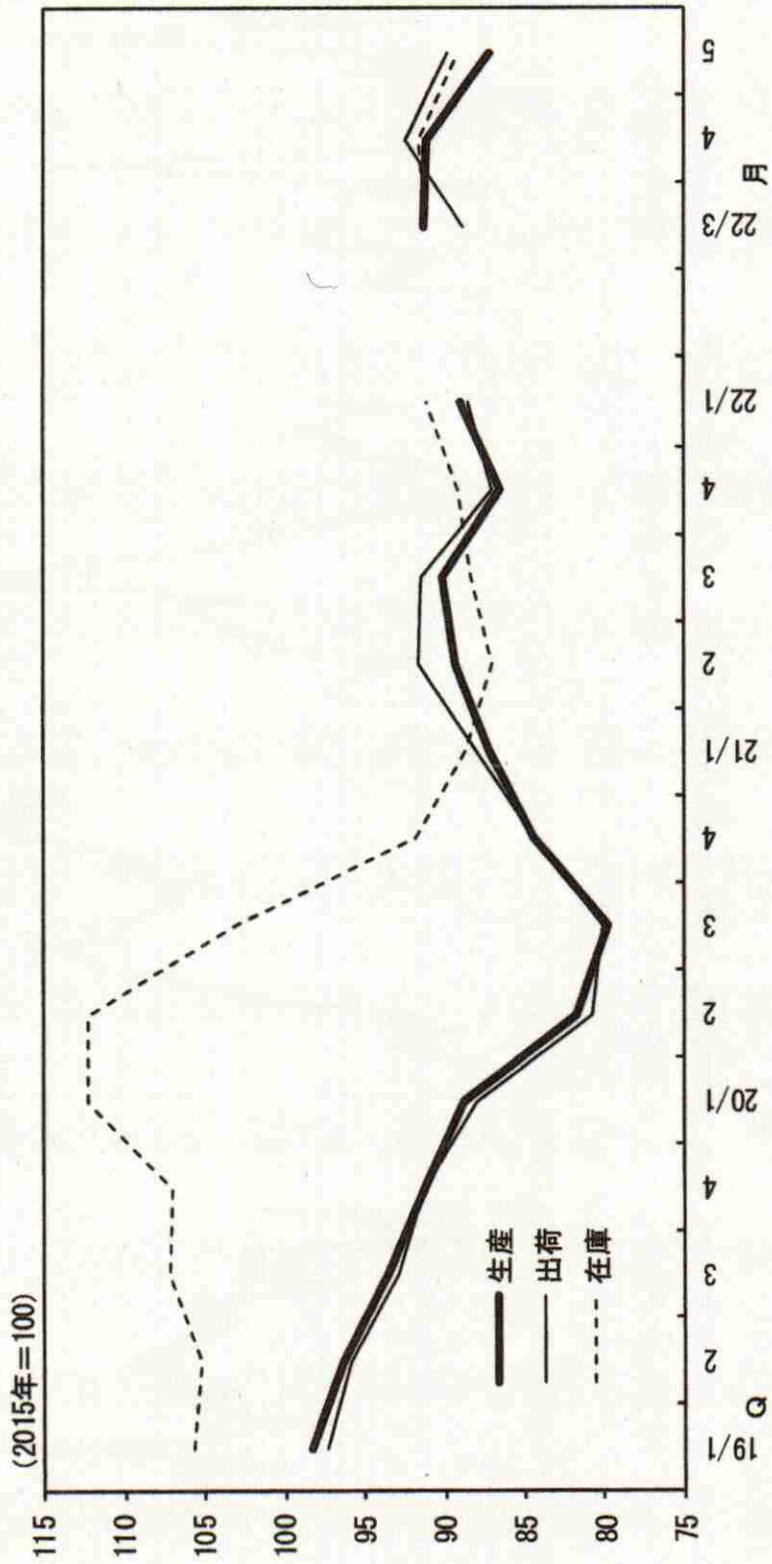
利用関係別・新設住宅着工戸数



(出所) 国土交通省

[生産]

(1) 鉱工業指数 (季節調整済)

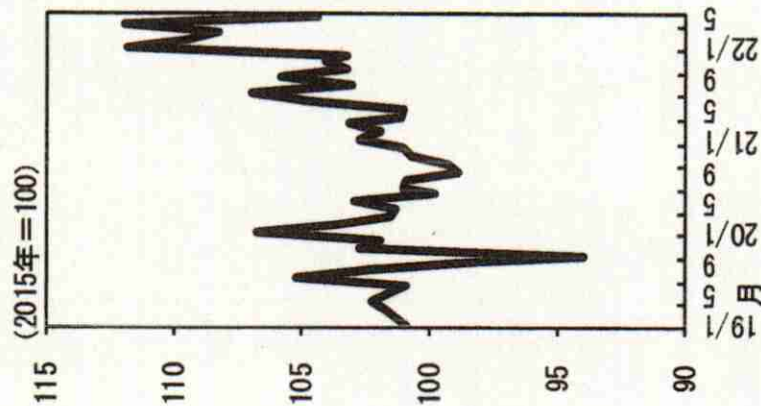


(注) 直近月は速報値
(出所) 北海道経済産業局

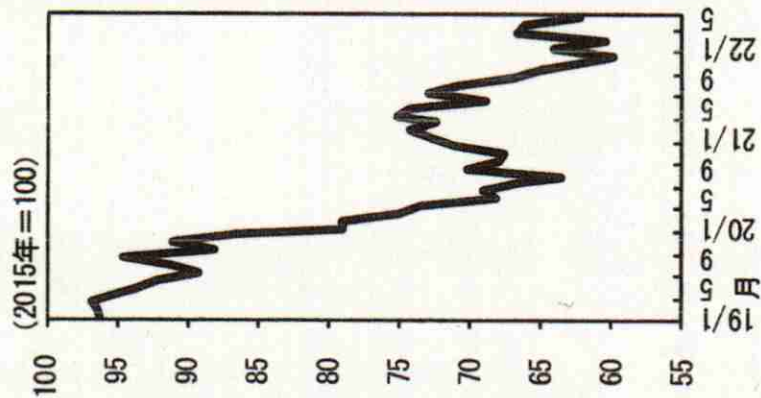
[生産]

(2) 業種別・鉱工業生産指数 (季節調整済)

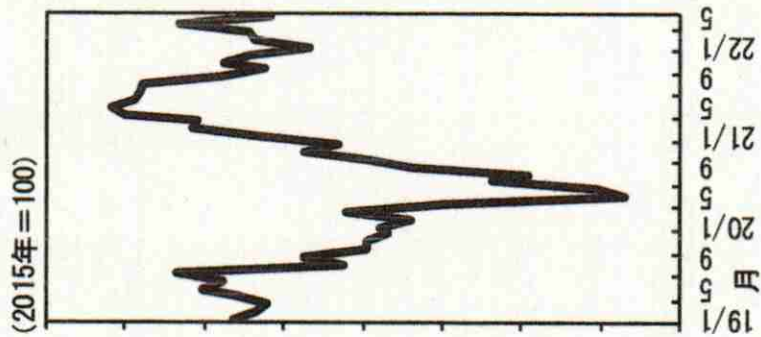
<食料品>



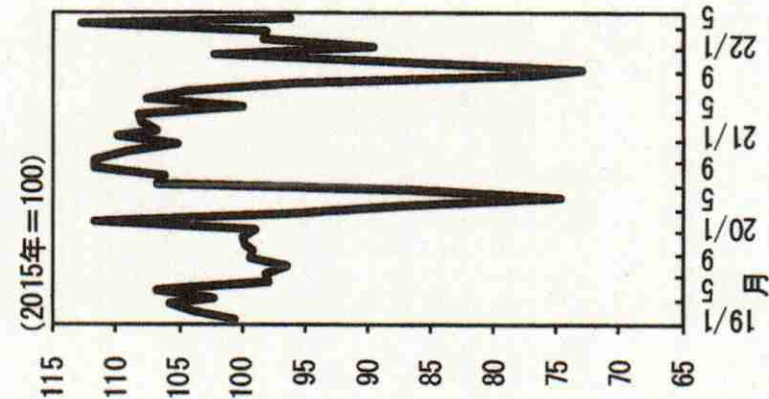
<紙・パルプ>



<電気機械>



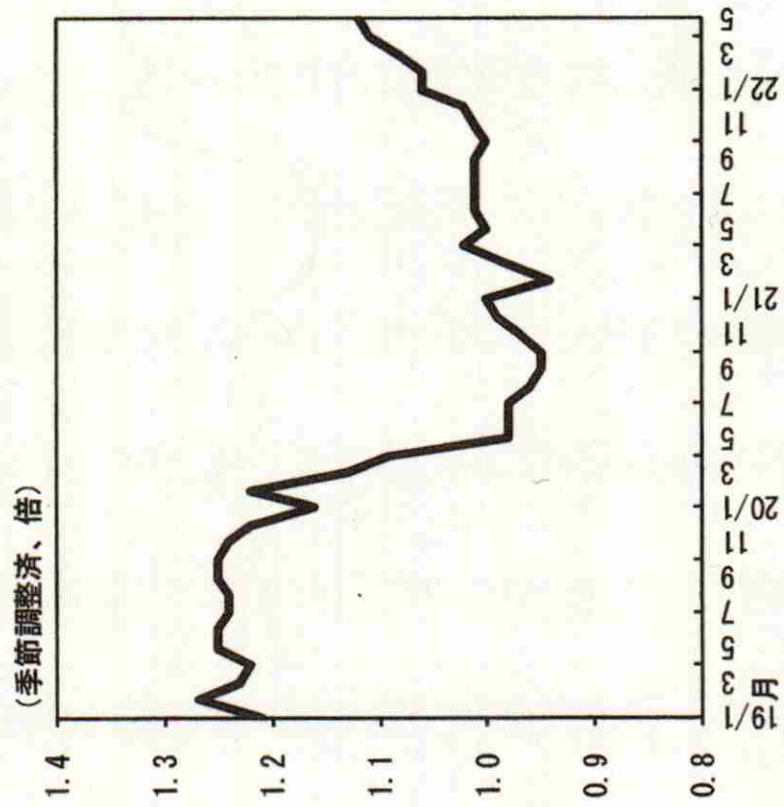
<輸送機械>



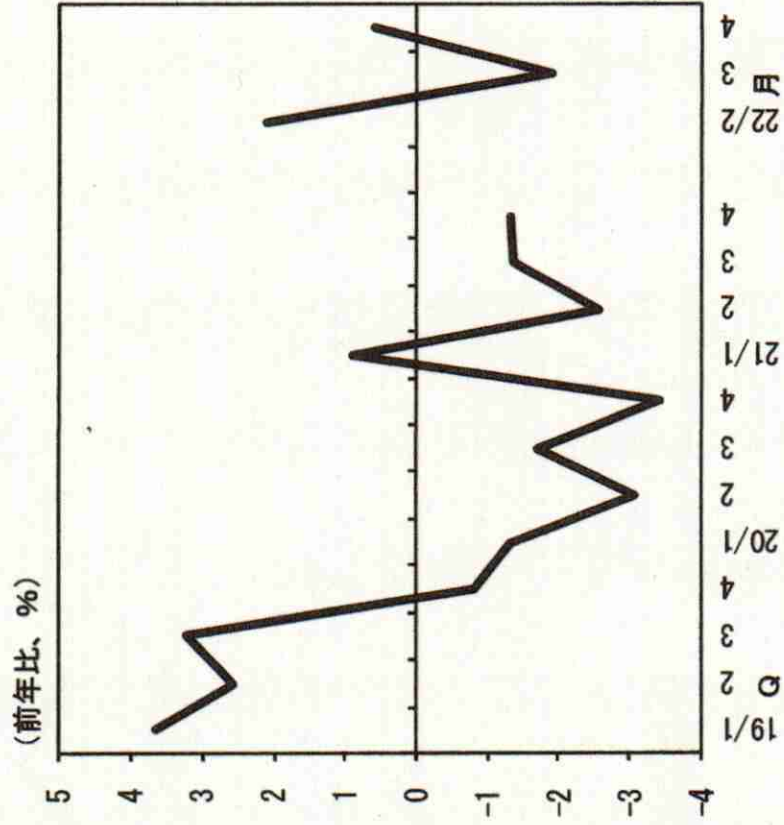
(注) 直近月は速報値
(出所) 北海道経済産業局

[雇用・所得]

(1) 有効求人倍率



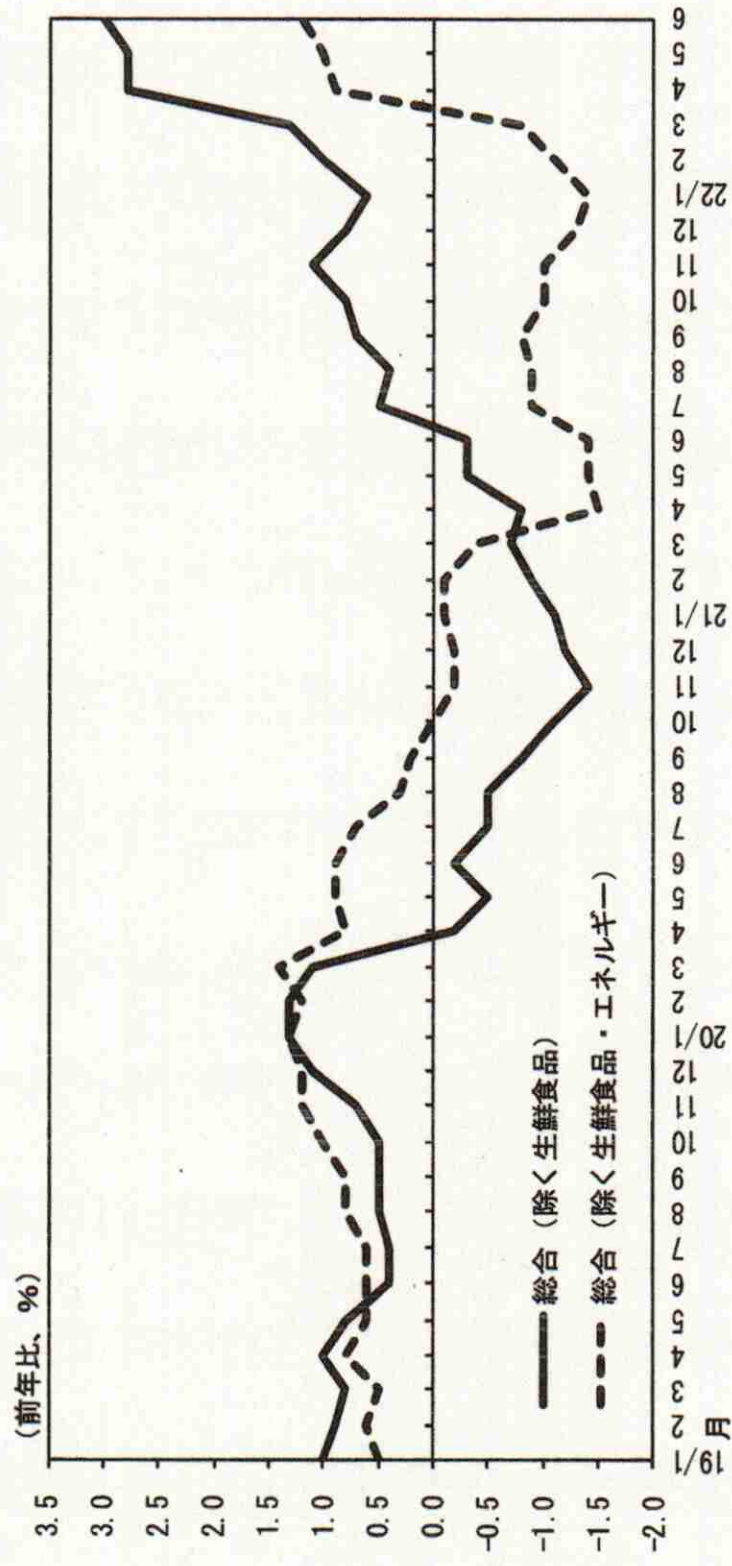
(2) 名目賃金



(注) (2) は、常用労働者30人以上規模の事業所。
 四半期は以下のように組み替えている。第1四半期：3～5月、第2：6～8月、第3：9～11月、第4：12～2月。
 (出所) 厚生労働省、北海道

[物価]

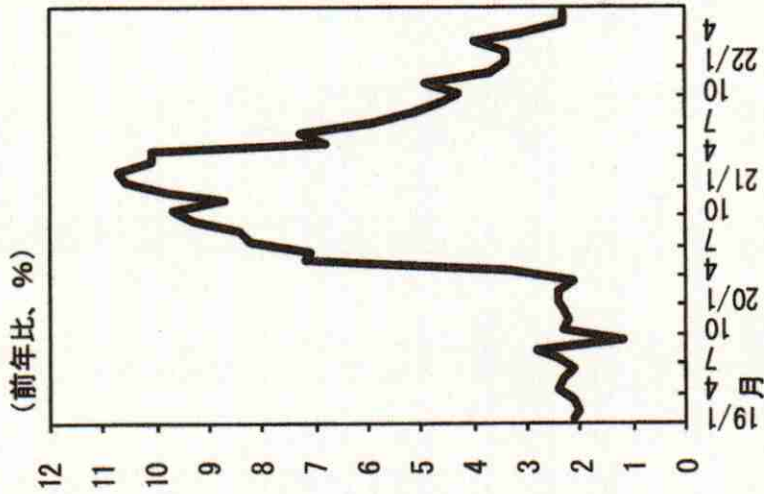
消費者物価指数



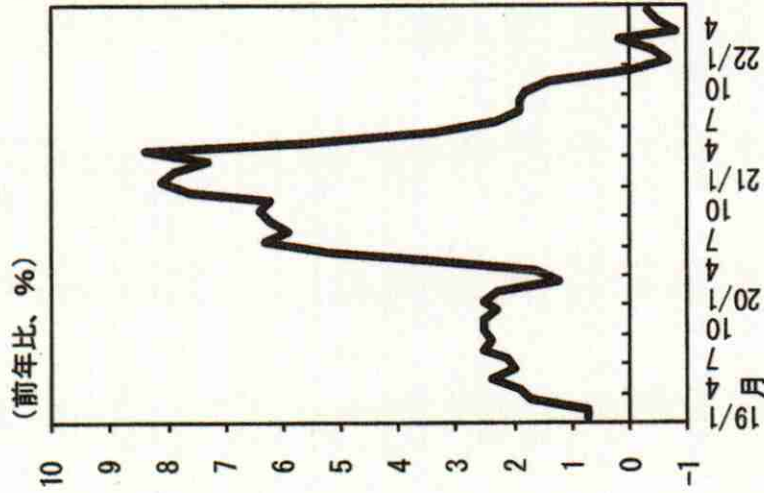
(出所) 総務省

[金融情勢]

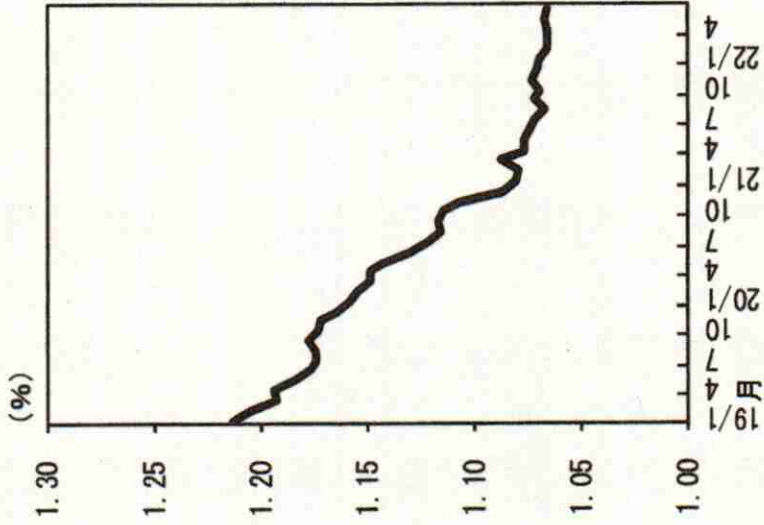
(1) 実質預金



(2) 貸出金



(3) 貸出約定平均金利



(注) 1. (1)、(2) は末残ベース。
2. (3) は総合・ストックベース。

(出所) 日本銀行札幌支店

